



河北建投能源投资股份有限公司

住所：石家庄市裕华西路9号

公开发行2011年公司债券 募集说明书摘要

保荐人（主承销商）



住所：北京市西城区金融大街35号2-6层

募集说明书摘要签署日期：2011年8月25日

声 明

本募集说明书摘要的目的仅为向公众提供有关本次发行的简要情况，并不包括募集说明书全文的各部分内容。募集说明书全文同时刊载于巨潮资讯网（www.cninfo.com.cn）。投资者在做出认购决定之前，应仔细阅读募集说明书全文，并以其作为投资决定的依据。

除非另有说明或要求，本募集说明书摘要所用简称和相关用语与募集说明书相同。

目 录

第一节	发行概况	4
一、	本次发行的基本情况	4
二、	本期债券发行的有关机构	7
三、	认购人承诺	9
四、	发行人和其聘请的与本期债券发行有关的中介机构及其负责人、高级管理人员及经办人员之间的股权关系或其他利害关系	10
第二节	发行人的资信状况	11
一、	本期债券的信用评级情况	11
二、	信用评级报告的主要事项	11
三、	发行人的资信情况	13
第三节	担保事项	15
一、	担保人的基本情况	15
二、	担保函的主要内容	18
三、	债券持有人及债券受托管理人对担保事项的持续监督安排	19
第四节	发行人基本情况	21
一、	发行人概况	21
二、	发行人设立、上市及股本变化情况	21
三、	发行人股本总额及股东持股情况	26
四、	发行人组织结构和对其他企业的重要权益投资情况	27
五、	发行人控股股东和实际控制人的基本情况	30
六、	发行人董事、监事、高级管理人员的基本情况	30
七、	发行人主要业务、主要产品（或服务）的用途	32
第五节	财务会计信息	35
一、	最近三年财务报告审计情况	35
二、	财务报表的编制基础	35
三、	最近三年及一期财务报表	35
四、	最近三年及一期合并报表范围的变化	42
五、	最近三年及一期主要财务指标	43
六、	发行本期公司债券后发行人资产负债结构的变化	45
第六节	募集资金运用	47
一、	募集资金的运用计划	47
二、	本期债券募集资金运用对公司财务状况的影响	48
第七节	备查文件	50

第一节 发行概况

一、本次发行的基本情况

(一) 核准情况

1、2011年6月13日，发行人第六届董事会第十二次（临时）会议审议通过了发行人发行本金总额不超过人民币8亿元的公司债券的相关议案，并提交发行人2011年第三次临时股东大会审议批准。董事会决议公告刊登在2011年6月14日的《中国证券报》、《证券时报》及巨潮资讯网（www.cninfo.com.cn）。

2、2011年6月29日，发行人召开2011年第三次临时股东大会，审议及批准发行人发行本金总额不超过8亿元的公司债券，批准授权董事会在有关法律法规范围内全权办理本次发行公司债券的相关事宜。股东大会决议公告刊登在2011年6月30日的《中国证券报》、《证券时报》及巨潮资讯网（www.cninfo.com.cn）。

3、经中国证监会证监许可[2011]1306号文核准，发行人获准在中国境内公开发行人不超过8亿元的公司债券。

(二) 本期债券的主要条款

1、债券名称：河北建投能源投资股份有限公司2011年公司债券。

2、发行总额：本期债券的发行总额为不超过4.5亿元。

3、票面金额及发行价格：本期债券面值100元，按面值平价发行。

4、债券期限：本期债券期限为六年期，附第三年末发行人上调票面利率选择权及投资者回售选择权。

5、债券利率及其确定方式：本期债券票面利率由发行人和保荐人（主承销商）按照发行时网下询价结果共同协商确定，在债券存续期前三年固定不变。若发行人行使上调票面利率选择权，则上调后本期债券票面利率为债券存续期前三年票面利率加上上调基点，在债券后续期限固定不变；若发行人未行使上调票面利率选择权，则本期债券后续期限票面利率仍维持原有票面利率不变。债券票面利率采取单利按年计息，不计复利。

6、债券形式：实名制记账式公司债券。投资者认购的本期债券在证券登记

机构开立的托管账户托管记载。本期债券发行结束后，债券持有人可按照有关主管机构的规定进行债券的转让、质押等操作。

7、还本付息的期限和方式：本期债券按年付息、到期一次还本。利息每年支付一次，最后一期利息随本金一起支付。年度付息款项自付息日起不另计利息，本金自兑付日起不另计利息。

8、付息、兑付方式：本期债券本息支付将按照证券登记机构的有关规定来统计债券持有人名单，本息支付方式及其他具体安排按照证券登记机构的相关规定办理。

9、票面利率上调选择权：发行人有权决定在本期债券存续期的第3年末上调本期债券后3年的票面利率，调整幅度为1至100个基点（含本数），其中1个基点为0.01%。发行人将于本期债券第3个计息年度付息日前的第15个交易日，在中国证监会指定的媒体上发布关于是否上调本期债券票面利率以及上调幅度的公告。若发行人未行使票面利率上调选择权，则本期债券后续期限票面利率仍维持原有票面利率不变。

10、回售条款：发行人发出关于是否上调本期债券票面利率及上调幅度的公告后，投资者有权选择在本期债券的第3个计息年度付息日将持有的本期债券按面值全部或部分回售给发行人或选择继续持有本期债券。本期债券第3个计息年度付息日即为回售支付日，发行人将按照深交所和证券登记机构相关业务规则完成回售支付工作。回售申报期内债券持有人可通过指定的方式进行回售申报。债券持有人的回售申报经确认后不能撤销，相应的本期债券面值总额将被冻结交易；回售申报期内不进行申报的，则视为放弃回售选择权，继续持有本期债券并接受上述关于是否上调本期债券票面利率及上调幅度的决定。

11、回售申报期：自发行人发出关于是否上调本期债券票面利率及上调幅度的公告之日起3个交易日内。

12、起息日：2011年8月29日。

13、付息日：本期债券付息日为2012年至2017年每年的8月29日（如遇法

定及政府指定节假日或休息日，则顺延至其后的第1个工作日）；若投资者行使回售选择权，则回售部分债券的付息日为2012年至2014年每年的8月29日（如遇法定及政府指定节假日或休息日，则顺延至其后的第1个工作日）。

14、兑付日：本期债券兑付日为2017年8月29日（如遇法定及政府指定节假日或休息日，则顺延至其后的第1个工作日）；若投资者行使回售选择权，则回售部分债券的兑付日为2014年的8月29日（如遇法定及政府指定节假日或休息日，则顺延至其后的第1个工作日）。

15、担保人及担保方式：河北建投集团为本期债券提供无条件的不可撤销的连带责任保证担保。

16、信用级别及信用评级机构：经中诚信证券评估有限公司综合评定，发行人的主体信用等级为AA，本期债券的信用等级为AAA。

17、保荐人、主承销商、债券受托管理人：中国银河证券股份有限公司。

18、发行方式：本期债券发行采取网下面向机构投资者询价配售的方式，网下认购由发行人与保荐人（主承销商）根据询价情况进行配售。

19、发行对象：在证券登记机构开立合格A股证券账户的机构投资者（法律、法规禁止购买者除外）。

20、向公司股东配售的安排：本期债券不向公司股东优先配售。

21、承销方式：本期债券由主承销商负责组建承销团，以余额包销的方式承销。

22、发行费用概算：本期债券的发行费用不超过募集资金总额的1.0%。

23、募集资金用途：拟用于调整公司债务结构和补充流动资金。

24、拟上市地：深交所。

25、上市安排：本次发行结束后，发行人将尽快向深交所提出关于本期债券上市交易的申请。具体上市时间将另行公告。

26、新质押式回购：发行人的主体信用等级为AA，本期债券的信用等级为AAA，符合进行新质押式回购交易的基本条件，具体折算率等事宜将按深交所及

证券登记机构的相关规定执行。

27、税务提示：根据国家有关税收法律、法规的规定，投资者投资本期债券所应缴纳的税款由投资者承担。

（三）本次发行相关日期

1、本期债券发行时间安排

发行公告刊登日	2011年8月25日（T-2日）
发行首日	2011年8月29日（T日）
预计发行期限	2011年8月29日至2011年8月30日（T日-T+1日）

2、本期债券上市安排

本次发行结束后，发行人将尽快向深交所提出关于本期债券上市交易的申请。具体上市时间将另行公告。

二、本期债券发行的有关机构

（一）发行人：河北建投能源投资股份有限公司

住所：石家庄市裕华西路9号

法定代表人：李连平

联系人：姚勛、郭嘉

联系电话：0311-85288633、85518875

传真：0311-85518601

（二）承销团：

1、保荐人、主承销商、债券受托管理人：中国银河证券股份有限公司

住所：北京市西城区金融大街35号2-6层

法定代表人：顾伟国

联系人：代旭、葛长征、王俭、边洋、吕锦玉、权浩庆

联系电话：010-66568161、66568062

传真：010-66568704

2、副主承销商：财通证券有限责任公司

住所：浙江省杭州市杭大路15号嘉华国际商务中心201，501，502，1103，
1601-1615，1701-1716室

法定代表人：沈继宁

联系人：马登辉、雷岩

联系电话：010-68530988、0571-87828267

传真：0571-87821417

3、分销商：广州证券有限责任公司

住所：广州市先烈中路69号东山广场主楼17楼

法定代表人：刘东

联系人：宋倩倩

联系电话：020-37588515

传真：020-87321755

（三）发行人律师：北京市重光律师事务所

住所：北京市西城区广宁伯街2号7层

负责人：刘耀辉

联系人：徐扬、刘雅慧

联系电话：010-52601096、52601070

传真：010-52601075

（四）会计师事务所：中磊会计师事务所有限责任公司

住所：北京市丰台区桥南科学城星火路1号

法定代表人：谢泽敏

联系人：曹忠志、刘文平、刘桂红

联系地址：河北省石家庄市康乐街14号祥源大厦

联系电话：0311-85202398

传真：0311-85202358

（五）担保人：河北建设投资集团有限责任公司

住所：石家庄市裕华西路9号裕园广场A座

法定代表人：李连平

联系人：公峰涛

联系电话：0311-85288963

传真：0311-85288700

（六）信用评级机构：中诚信证券评估有限公司

住所：上海市青浦区新业路599号1幢968室

法定代表人：周浩

联系人：邵津宏、葛鹤军

联系电话：021-51019192、010-57602230

传真：021-51019030、010-57602299

（七）收款银行：

开户名：中国银河证券股份有限公司

开户行：招商银行股份有限公司北京分行营业部

账号：110902516810601

（八）本期债券申请上市的交易场所：深圳证券交易所

住所：深圳市深南东路5045号

总经理：宋丽萍

联系电话：0755-82083333

传真：0755-82083275

（九）本期债券登记机构：中国证券登记结算有限责任公司深圳分公司

住所：深圳市深南中路1093号中信大厦18楼

负责人：戴文华

联系电话：0755-25938000

传真：0755-25988122

三、认购人承诺

购买本期债券的投资者（包括本期债券的初始购买人和二级市场的购买人

及以其他方式合法取得本期债券的人) 被视为作出以下承诺:

(一) 接受本期债券募集说明书对本期债券项下权利义务的所有规定并受其约束;

(二) 本期债券的发行人依有关法律、法规的规定发生合法变更, 在经有关主管部门批准后并依法就该等变更进行信息披露时, 投资者同意并接受该等变更;

(三) 本期债券的担保人依有关法律、法规的规定发生合法变更, 在经有关主管部门批准后并依法就该等变更进行信息披露时, 投资者同意并接受该等变更;

(四) 本期债券发行结束后, 发行人将申请本期债券在深交所上市交易, 并由主承销商代为办理相关手续, 投资者同意并接受这种安排。

四、发行人和其聘请的与本期债券发行有关的中介机构及其负责人、高级管理人员及经办人员之间的股权关系或其他利害关系

发行人与所聘请的上述与本期债券发行有关的中介机构及其负责人、高级管理人员及经办人员之间不存在直接或间接的股权关系或其他利害关系。

第二节 发行人的资信状况

一、本期债券的信用评级情况

经中诚信评估综合评定，发行人的主体信用等级为AA，本期债券的信用等级为AAA。

二、信用评级报告的主要事项

（一）信用评级结论及标识所代表的涵义

发行人的主体信用等级为AA，表示发行人偿还债务的能力很强，受不利经济环境的影响较小，违约风险很低。

本期债券的信用等级为AAA，表示本期债券信用质量极高，信用风险极低。

（二）有无担保的情况下评级结论的差异

中诚信评估基于对本公司自身运营实力和偿债能力的综合评估，评定本公司主体信用等级为AA；河北建投集团为本期债券提供了无条件的不可撤销的连带责任保证担保，中诚信评估对河北建投集团的主体信用等级为AAA，担保人信用评级不低于本公司主体信用级别；中诚信评估基于对本公司和担保人的综合评估，评定本期债券信用等级为AAA。本公司主体信用等级是公司依靠自身的财务实力偿还全部债务的能力，是对公司长期信用等级的评估，可以等同于本期债券无担保情况下的信用等级。

因此，本期债券在无担保的情况下信用等级为AA，在有担保的情况下信用等级为AAA。

（三）评级报告的主要内容

中诚信评估评定本期债券信用级别为AAA，该级别反映了本期债券的信用质量极高，信用风险极低。同时，本级别考虑了河北建投集团提供的无条件的不可撤销的连带责任保证担保为本期债券本息偿付所起到的保障作用。

中诚信评估评定河北建投能源投资股份有限公司主体信用等级为AA，该级别反映了公司偿还债务的能力很强，受不利经济环境的影响较小，违约风险很低。

中诚信评估肯定了公司在河北南网具有的区域竞争优势，控股股东河北建投集团的有力支持，以及公司大功率发电机组较高的运行效率等正面因素。同时，中诚信评估也关注到公司所处河北南网发电装机容量不断增加导致竞争加强，煤炭价格继续上涨、后续资本支出将增加公司债务规模等因素对公司信用水平带来的影响。

1、正面

(1) 区域竞争优势。截至2011年3月31日，公司权益装机容量为260.7万千瓦，其中234.7万千瓦位于河北南网，装机容量在区域内排名前三，具有较强的竞争实力。

(2) 公司发电机组运营效率较高。火力发电机组的能耗随着机组规模的增加而降低，公司参控股的发电机组均在30万千瓦以上，且距离煤炭产区较近，电煤供应有保障，发电资产的运营效率较高。

(3) 股东支持。公司控股股东河北建投集团是河北省最大的能源、交通基础设施项目投资集团，可得到地方政府的支持。河北建投集团承诺，新增的火电项目在条件允许及公司有能力的情况下，将逐步由公司收购和建设。2009年，河北建投集团将沙河项目和任丘热电项目交由公司控股投资建设，履行了相关承诺。目前，公司拟通过发行39,039.44万股股份收购控股股东发电资产，若该资产重组事项顺利实施，将进一步增强公司的竞争实力。

2、关注

(1) 区域竞争日趋激烈。2010年，河北南网统调发购电装机容量达到2,541万千瓦，“十二五”期间还会投产800万千瓦左右，这将加剧公司所在电力市场的竞争。

(2) 煤价上涨。电煤价格变动成为影响火电企业盈利水平的重要因素。2011年，动力煤合同价格继续上涨，市场价格或将震荡上行，为公司成本控制带来一定压力。

(3) 未来资本支出较大。目前，公司债务规模处于可控范围，但随着规划

项目逐步进入建设期，负债规模将有所增长，公司资本支出压力加大。

（四）跟踪评级的有关安排

根据中国证监会相关规定、评级行业惯例以及本公司评级制度相关规定，自首次评级报告出具之日（以评级报告上注明日期为准）起，中诚信评估将在本期债券信用等级有效期内或者本期债券存续期内，持续关注本期债券发行人外部经营环境变化、经营或财务状况变化以及本期债券偿债保障情况等因素，以对本期债券的信用风险进行持续跟踪。跟踪评级包括定期和不定期跟踪评级。

在跟踪评级期限内，中诚信评估将于发行人及担保人年度报告公布后一个月内完成该年度的定期跟踪评级，并发布定期跟踪评级结果及报告；在此期限内，如发行人、担保人发生可能影响本期债券信用等级的重大事件，应及时通知中诚信评估，并提供相关资料，中诚信评估将就该项进行调研、分析并发布不定期跟踪评级结果。

如发行人、担保人未能及时或拒绝提供相关信息，中诚信评估将根据有关情况进行分析，据此确认或调整主体、债券信用等级或公告信用等级暂时失效。

中诚信评估的定期和不定期跟踪评级结果等相关信息将通过巨潮资讯网（www.cninfo.com.cn）和中诚信评估网站（www.ccxr.com.cn）予以公告。

三、发行人的资信情况

（一）公司获得主要贷款银行的授信情况

截至 2011 年 6 月 30 日，发行人获得主要贷款银行的授信额度为 199.74 亿元，其中未使用授信额度为 112.23 亿元。

（二）近三年与主要客户发生业务的违约情况

近三年发行人在与主要客户的业务往来中，未发生严重违约情况。

（三）近三年发行的债券以及偿还情况

发行人近三年发行的债券以及偿还情况如下表：

债券名称	发行日期	发行规模	期限	偿还情况
河北建投能源投资股份有限公司 2009 年度第一期短期融资券	2009 年 4 月 23 日	5 亿元	365 天	已到期兑付

河北建投能源投资股份有限公司2010年度第一期短期融资券	2010年6月8日	5亿元	365天	已到期兑付
河北建投能源投资股份有限公司2010年度第二期短期融资券	2010年12月23日	5亿元	365天	尚未到期

(四) 本次发行后的累计公司债券余额及其占发行人最近一期经审计合并净资产的比例

本期债券发行后，发行人累计公司债券余额不超过 4.5 亿元，占发行人截至 2010 年未经审计的所有者权益 40.96 亿元的比例不超过 10.99%。

(五) 近三年及一期主要财务指标

发行人近三年及一期主要财务指标如下表：

项 目	2011年6月30日		2010年12月31日		2009年12月31日		2008年12月31日	
	母公司	合并	母公司	合并	母公司	合并	母公司	合并
流动比率（倍）	0.59	0.54	0.07	0.46	0.12	0.44	0.98	0.41
速动比率（倍）	0.59	0.48	0.07	0.39	0.12	0.36	0.96	0.25
资产负债率	27.05%	69.22%	27.17%	66.23%	16.22%	59.61%	7.18%	60.25%
项 目	2011年上半年		2010年度		2009年度		2008年度	
	母公司	合并	母公司	合并	母公司	合并	母公司	合并
利息倍数（倍）	4.04	0.69	5.39	1.12	11.04	1.54	31.02	1.26
贷款偿还率	100%	100%	100%	100%	100%	100%	100%	100%
利息偿付率	100%	100%	100%	100%	100%	100%	100%	100%

注：流动比率=流动资产/流动负债

速动比率=（流动资产-存货）/流动负债

资产负债率=负债合计/资产总计

利息倍数=（利润总额+计入财务费用的利息支出）/计入财务费用及资本化的利息总支出

贷款偿还率=实际贷款偿还额/应偿还贷款额

利息偿付率=实际支付利息/应付利息

第三节 担保事项

本期债券由河北建投集团提供无条件的不可撤销的连带责任保证担保。

一、担保人的基本情况

(一) 担保人基本情况简介

名称：河北建设投资集团有限责任公司

住所：石家庄市裕华西路 9 号裕园广场 A 座

法定代表人：李连平

注册资本：壹佰伍拾亿元

经营范围：对能源、交通、水务、农业、旅游业、服务业、房地产、工业、商业的投资及管理

河北建设投资集团有限责任公司的前身为河北省建设投资公司，后改制为国有独资有限责任公司，名称变更为河北建设投资集团有限责任公司，同时注册资本增加至 150 亿元。原河北省建设投资公司的权利义务由改制后的有限责任公司承继。

河北建设投资集团有限责任公司是经河北省人民政府批准设立的国有独资公司，是由河北省国资委履行监管职责的国有资本运营机构和投资主体，主要从事能源、交通等基础产业和河北省支柱产业的投资与建设。公司是河北省资产规模最大的国有投资公司，控股 A 股上市公司河北建投能源投资股份有限公司和 H 股上市公司新天绿色能源股份有限公司，参股华能国际电力股份有限公司、大唐国际发电股份有限公司等大型上市公司。

(二) 担保人最近两年经审计的主要财务数据及2011年一季度未经审计的财务数据

中磊会计师事务所有限责任公司对担保人 2010 年财务报告进行了审计，并出具了标准无保留意见的审计报告中磊审字[2011]第 10009 号。

担保人最近两年经审计的主要财务数据及2011年一季度未经审计的财务数

据（合并口径）如下：

项 目	2011年一季度末 /一季度	2010年末/度	2009年末/度
资产总计（亿元）	675.27	671.32	543.82
其中：流动资产（亿元）	135.17	145.87	124.66
固定资产（亿元）	192.52	179.21	138.03
负债合计（亿元）	382.20	382.21	295.67
其中：流动负债（亿元）	78.27	91.15	67.64
非流动负债（亿元）	303.94	291.06	228.03
归属于母公司所有者权益合计（亿元）	190.96	190.80	179.68
营业收入（亿元）	32.80	139.21	103.91
利润总额（亿元）	0.80	9.39	8.62
净利润（亿元）	0.47	8.17	9.00
资产负债率	56.60%	56.93%	54.37%
流动比率（倍）	1.73	1.60	1.84
速动比率（倍）	1.37	1.28	1.54

注：资产负债率=负债合计/资产总计
 流动比率=流动资产/流动负债
 速动比率=(流动资产-存货)/流动负债

发行人占河北建投集团主要财务数据比例（合并口径）如下：

项 目	2011年一季度	2010年	2009年
资产总计	18.41%	18.06%	18.53%
归属于母公司所有者权益合计	14.95%	15.11%	16.13%
营业收入	39.53%	38.87%	45.56%
利润总额	-	8.25%	18.78%
净利润	-	4.57%	11.84%

（三）资信状况

河北建投集团长期以来与各商业银行保持良好的合作关系，截至 2011 年 3 月 31 日，河北建投集团获得主要贷款银行的授信额度为 466.6 亿元，其中未使用授信额度为 206.7 亿元。中诚信评估对本期债券担保方河北建投集团主体信用评级为 AAA，表明河北建投集团偿还债务的能力极强，基本不受不利经济环境的影响，违约风险极低。

（四）累计对外担保情况

截至2011年3月31日，河北建投集团对外累计担保余额为72.87亿元，归属于母公司所有者权益为190.96亿元，累计担保余额占归属于母公司所有者权益的比例为38.16%。若考虑本期债券，河北建投集团累计对外担保余额将不超过80.87亿元，占归属于母公司所有者权益的比例不超过42.35%。

（五）偿债能力分析

河北建投集团规模效应明显，债务压力小，经营活动获取现金能力较强，具备很强的综合财务实力和整体抗风险能力。

1、财务构成分析

从资产构成来看，河北建投集团2010年末资产总计671.32亿元，其中流动资产合计为145.87亿元，占资产总计比例为21.73%，固定资产合计为179.21亿元，占资产总计比例为26.70%；从负债构成来看，河北建投集团2010年末负债合计382.21亿元，其中流动负债合计为91.15亿元，占负债合计比例为23.85%，非流动负债合计为291.06亿元，占负债合计比例为76.15%。河北建投集团资产规模较大，总体资产结构合理，整体资产质量较高。

2、偿债能力分析

最近两年及2011年一季度，河北建投集团主要偿债能力指标如下表：

项 目	2011 年一季度末	2010 年末	2009 年末
资产负债率	56.60%	56.93%	54.37%
流动比率（倍）	1.73	1.60	1.84
速动比率（倍）	1.37	1.28	1.54

从短期偿债能力来看，2010年末，河北建投集团流动比率为1.60，同比下降13.04%；速动比率为1.28，同比下降16.88%。河北建投集团流动比率和速动比率虽然有所下降，但仍都处于合理水平。从长期偿债能力来看，2010年末，河北建投集团的资产负债率为56.93%，较2009年末增加2.56个百分点。河北建投集团整体负债水平比较稳定，短期偿债压力较小，整体偿债能力较强，具有良好的抗风险能力。

3、盈利能力分析

最近两年及2011年一季度，河北建投集团主要盈利能力指标如下表：

项 目	2011 年一季度	2010 年度	2009 年度
营业收入（亿元）	32.80	139.21	103.91
利润总额（亿元）	0.80	9.39	8.62
净利润（亿元）	0.47	8.17	9.00

河北建投集团经营状况良好，盈利能力稳定增长。2010年度，集团公司实现营业收入139.21亿元，同比增长33.97%；实现利润总额9.39亿元，同比增长8.93%；净利润8.17亿元，同比下降9.22%。集团公司盈利水平较好，为各项债务的按时偿还提供了保障。

4、现金流量分析

最近两年及2011年一季度，河北建投集团主要现金流量指标如下表：

项 目	2011 年一季度	2010 年度	2009 年度
经营活动产生的现金流量净额（亿元）	-2.49	23.86	19.30
投资活动产生的现金流量净额（亿元）	-20.96	-108.01	-109.29
筹资活动产生的现金流量净额（亿元）	8.14	95.10	109.69
现金及现金等价物净增加额（亿元）	-15.43	10.61	19.69

河北建投集团现金流量总体上能够为集团公司各项业务的发展提供有力支持。2010年度，集团公司经营活动现金流量净额为23.86亿元，同比增长23.63%。集团公司投资活动现金流量支出较大，主要原因是集团公司下属能源、交通等板块近年来发展迅速，投资支出较大。

二、担保函的主要内容

担保人为本期债券向债券持有人出具了担保函。担保函的主要内容如下：

（一）被担保的债券种类、数额

本期债券为被担保债券，发行总额不超过4.5亿元。

（二）保证期间

河北建投集团承担保证责任的期间为本期债券发行首日至本期债券到期日后两年。债券持有人、债券受托管理人在此期间内未要求河北建投集团承担保证

责任的,或者在保证期间主张债权后未在诉讼时效期限届满之前向河北建投集团追偿的,河北建投集团免除保证责任。

(三) 保证的方式

河北建投集团承担保证的方式为无条件的不可撤销的连带责任保证担保。

(四) 保证范围

河北建投集团保证的范围包括本期债券的本金及利息、违约金、损害赔偿金、实现债权的费用及其他应支付的费用。

(五) 保证责任的承担

如债券发行人不能在募集说明书规定的期限内按约定偿付本期债券本金和/或利息,担保人应在收到债券持有人或债券受托管理人的书面索赔要求后,根据担保函向债券持有人履行担保义务,将相应的债券本金及利息、违约金、损害赔偿金、实现债权的费用及其他应支付的费用划入证券登记机构或债券受托管理人指定的账户。债券持有人可分别或联合要求担保人承担保证责任。债券受托管理人依照《债券受托管理协议》的约定代表债券持有人要求担保人履行保证责任。担保人保证在接到债券持有人或债券受托管理人的书面索款通知后向债券持有人清偿上述款项。

(六) 发行人、担保人、债券受托管理人、债券持有人之间的权利义务关系

担保人为发行人履行本期债券项下还本付息义务提供担保,债券受托管理人有权代表债券持有人行使担保项下的权利。

(七) 主债权的变更

经中国证监会和本期债券持有人会议核准/批准,本期债券利率、期限、还本付息方式等发生变更时,不需另行经过担保人同意,担保人继续承担本担保函项下的保证责任。但是在发生前述情形时,债券受托管理人应当书面通知担保人。

三、债券持有人及债券受托管理人对担保事项的持续监督安排

债券持有人通过债券持有人会议对担保事项作持续监督。债券持有人会议的

权限包括：当担保人发生影响其履行担保责任的重大事项时，对是否同意发行人提供的新的保证作出决议，若发行人不提供新的保证，对是否要求发行人、担保人提前兑付本期债券本息或采取其他解决方案作出决议。

债券受托管理人将持续关注担保人的资信状况，当出现可能影响本期未偿还债券持有人重大权益的事宜时，根据《债券持有人会议规则》的规定召集债券持有人会议。债券受托管理人将严格执行债券持有人会议决议，代表本期未偿还债券持有人及时就有关决议内容与发行人及其他有关主体进行沟通，促成债券持有人会议决议为发行人或其他主体所接受，督促债券持有人会议决议的具体落实，以书面通知或者公告的方式提醒全体本期未偿还债券持有人遵守债券持有人会议决议。

此外，在本期债券存续期内，债券受托管理人将出具债券受托管理事务报告，以及时向债券持有人披露相关信息。

第四节 发行人基本情况

一、发行人概况

中文名称：河北建投能源投资股份有限公司

英文名称：Jointo Energy Investment Co., Ltd. Hebei.

法定代表人：李连平

注册资本：913,660,121.00 元

成立日期：1994 年 1 月 18 日

企业法人营业执照注册号：130000000008429

住所：石家庄市裕华西路 9 号

经营范围：投资，建设，经营管理以电力生产为主的能源项目；自有房屋租赁（以下限分支机构经营范围）：住宿、中西餐、食品、烟（零售）、酒（零售）、日用百货、五金交电、工艺美术品、钢材、服装、针织品、文化用品的批发、零售；美容、美发；建筑材料、装饰材料、冷、热饮的批发、零售；仓储、清洁洗涤服务；摄影、复印；歌舞

二、发行人设立、上市及股本变化情况

（一）发行人设立情况

公司前身是石家庄国际大厦（集团）股份有限公司。1994 年，国际大厦经河北省经济体制改革委员会冀体改委股字（1993）第 59 号文批准，由石家庄国际酒店公司、中信房地产公司、石家庄信托投资股份有限公司、河北省服装进出口公司、国瑞公司及河北省纺织品进出口（集团）公司联合发起，并向境内法人定向募集股份而设立，设立时总股本 4,528.6 万股。

（二）发行人上市及股本变化情况

1、1996 年首次公开发行上市

1995 年 11 月 30 日，经河北省人民政府冀政函[1995]123 号及河北省证券委员会冀证[1996]19 号文批准，国际大厦公开向社会发行 A 股股票，使用 1,500

万元 A 股发行额度（包括 113 万内部职工股）。1996 年 5 月 17 日，经中国证监会证监发审字[1996]57 号文批准，国际大厦向社会公开发行股票 1,387 万股。1996 年 6 月 6 日，经深交所深证发[1996]137 号《上市通知书》批准，国际大厦股票在深交所挂牌交易，上市时国际大厦总股份为 5,915.60 万股，可流通股股份为 1,500 万股，股票简称“国际大厦”。

2、1997 年转增股本、配股

1997 年 1 月，国际大厦以资本公积金向全体股东以 10: 8 比例转增股本，总股本由 5,915.6 万股增加到 10,648.08 万股。同年，经河北省证券委员会冀证办[1997]18 号文批准，以 10,648.08 万股为基础按 10 送 2.8 股送红股，实施送红股后总股本为 13,629.54 万股；经中国证监会证监上字[1997]52 号文批准，以总股本 13,629.54 万股为基数，按每 10 股配 1.302 股进行配股，配股方案实施后，总股本为 15,373.34 万股。

3、1998 年股权转让

1998 年 11 月 29 日，发起人中信房地产公司与河北开元房地产开发股份有限公司签订《股份转让协议》，将其所持有的国际大厦 1,935.36 万股（占公司总股本的 12.59%）法人股股份全部转让给河北开元房地产开发股份有限公司。在本次受让完成后，河北开元房地产开发股份有限公司合计持有国际大厦法人股 2,556.29 万股，占公司总股本的 16.63%。

4、2000 年股权转让

2000 年 2 月 26 日，石家庄国大集团有限责任公司与石家庄信托投资股份有限公司签订《股权转让协议》，石家庄信托投资股份有限公司将其所持有国际大厦 386.43 万股法人股股份（其中以“石家庄信托投资股份有限公司”名义持有发起人法人股 364.56 万股，以“石家庄信托投资股份有限公司上海业务部”名义持有法人股 21.87 万股）转让给石家庄国大集团有限责任公司。

5、2001 年 1 月转配股上市流通情况

根据中国证监会《关于安排上市公司转配股分期、分批上市的通知》（证监公司字[2000]19 号文）精神，经深交所安排，国际大厦转配股 701.29 万股于 2001

年 1 月 5 日上市流通。

6、2001 年 9 月股权转让情况

2001 年 9 月 7 日，经财政部财企[2001]522 号文批准，石家庄国大集团有限责任公司与河北省建设投资公司签订《股份转让协议》，将其持有的 4,378.44 万股国有法人股转让给河北省建设投资公司，占公司股本总额的 28.48%，股权性质为国家股。此次股权转让完成后，河北省建设投资公司成为国际大厦第一大股东。

7、2002 年股权转让情况

2002 年 11 月 11 日，河北省建设投资公司与河北开元房地产开发股份有限公司签订《股份转让协议》，受让河北开元房地产开发股份有限公司持有的国际大厦 2,885.3 万股法人股，占国际大厦股本总额的 18.77%。此次股份转让完成后，河北省建设投资公司持有国际大厦股份增至 7,263.74 万股，占国际大厦总股本的 47.25%。中国证监会于 2002 年 12 月 27 日以证监公司字[2002]21 号文批准豁免要约收购义务。

8、2004 年 2 月股权转让情况

2004 年 2 月 20 日，石家庄鸿基投资有限责任公司与石家庄市国瑞信息服务中心、石家庄国翔服务中心、保定虎振中等专业学校、石家庄市国翔管理服务公司及石家庄市国丰商贸中心签订《股份转让协议》，受让该等股东持有的公司相应股份共计 888.26 万股，占公司股本总额的 5.78%，性质均为法人股。前述股份转让完成后，石家庄鸿基投资有限责任公司成为国际大厦第二大股东。

9、2004 年公司名称变更

2003 年，经河北省人民政府批准和中国证监会证监公司字[2003]45 号文核准，国际大厦收购河北省建设投资公司所持的西一发电 60%股权，于 2003 年底完成股权转让的交割手续，重大资产重组完成后，公司的主营业务由酒店商贸业转变为发电业，并于 2004 年 6 月，公司名称由“石家庄国际大厦（集团）股份有限公司”变更为“河北建投能源投资股份有限公司”。证券简称由“国际大厦”变更为“建投能源”。

10、2004年6月股权转让

2004年6月，经国务院国资委国资产权[2004]59号文批准，并经中国证监会证监公司字[2004]21号文批准豁免要约收购义务，河北省建设投资公司协议受让河北省纺织品进出口（集团）公司所持有的公司161.28万股发起人法人股。此次股份转让完成后，河北省建设投资公司持有公司的股份为7,425.02万股，占公司股本总额的48.30%，股份性质为国家股。

11、2005年4月送股及资本公积金转增股本

2005年4月25日，根据2004年度股东大会决议通过的利润分配及资本公积金转增股本方案，公司以15,373.34万股为基数，向全体股东每10股派现金0.80元（含税），送红股1.5股，并以资本公积金转增股本方式向全体股东每10股转增3.5股。送股及资本公积金转增股本后，公司总股本扩大至23,060.01万股。

12、2005年8月股权转让

2005年8月29日，河北省建设投资公司分别与石家庄鸿基投资有限责任公司、石家庄市国瑞信息服务中心、石家庄神鼎服装辅料有限公司、北京优格乳品有限责任公司、广东省湛江市农业生产资料公司、石家庄市国翔管理服务公司和石家庄国远咨询服务有限责任公司签订《股份转让协议》，协议受让七家股东所持公司法人股共计1,754.92万股，占公司总股本的7.61%。此次股份转让于2005年11月10日办理了过户手续，转让完成后河北建投集团持股比例为55.91%。

13、2005年11月股权分置改革

2005年9月，公司成为股权分置改革全面放开后的第一批股改公司，并于11月28日完成了股权分置改革。根据河北省国资委冀国资字[2005]530号文批准，并经公司2005年10月27日相关股东会议审议通过的《股权分置改革方案》，流通股股东每持有10股流通股将获得非流通股股东支付的3.2股股份的对价，原非流通股股东向流通股股东支付对价股份共计2,211.48万股。本次股权分置改革方案实施后，公司总股本仍为23,060.01万股，全部为流通股，其中有限售条件的股数为13,940.84万股，占公司总股本的60.45%；无限售条件的股数为

9,119.17 万股，占公司总股本的 39.55%。本次股权分置改革后，公司总股本不变，公司资产、负债、所有者权益、每股收益等财务指标全部保持不变。

2005 年 11 月至 2006 年 1 月，河北省建设投资公司履行股权分置改革中做出的增持承诺，增持了 2,525.28 万股公司股份，增持后河北省建设投资公司持股比例增加到 59.20%。

14、2007 年非公开发行股票

经中国证监会证监发行字[2007]39 号文核准，公司于 2007 年 3 月向河北省建设投资公司、华能国际电力开发公司、中国人寿资产管理有限公司、博时基金管理有限公司—全国社保基金五零一组合和泰康人寿保险股份有限公司五家特定对象非公开发行股票 60,000 万股，募集资金用于收购控股股东河北建投集团持有的河北南网发电企业股权，包括：西二发电 51%的股权并继续按项目资本金注入计划进行增资、国泰发电 50.32%的股权并按项目资本金全部到位后占到 51%比例的要求继续增资、恒兴发电 35%的股权、衡丰发电 35%的股权、邯峰发电 20%的股权，募集资金剩余部分用于归还了银行借款本息。本次非公开发行后，公司总股本由 23,060.01 万股增加至 83,060.01 万股。本次发行后河北省建设投资公司持有的公司股份为 45,655.15 万股，占公司总股本的 54.97%。

15、2008 年送红股

2008 年 10 月 22 日，根据 2008 年第一次临时股东大会审议通过的 2008 年中期分红派息方案，公司以 83,060.01 万股为基数，向全体股东每 10 股送红股 1 股、每 10 股派发现金 0.12 元(含税)。送红股后，公司总股本增至 91,366.01 万股。

16、2008 年河北省建设投资公司增持股票

2008 年 10 月 31 日，河北省建设投资公司通过深交所交易系统增持公司股份 383,600 股，占公司总股本的 0.04%，此次增持后，河北省建设投资公司持有公司股份增至 502,590,283 股，占公司总股本的 55.01%。

17、2010 年控股股东所持非公开发行股份解除限售

2010年3月12日，公司控股股东河北建投集团¹所持公司非公开发行股份限售期届满。河北建投集团委托公司董事会向证券登记机构办理了解除限售手续。2010年3月15日，河北建投集团所持36,630万股非公开发行股份正式上市流通。

截至2011年6月30日，河北建投集团持有公司股份502,590,283股，占公司总股本的55.01%，仍为公司第一大股东。

三、发行人股本总额及股东持股情况

（一）发行人股本结构

截至2011年6月30日，公司总股本为913,660,121股，股本结构如下表：

股票类别	数量（股）	比例（%）
一、有限售条件股份		
1、国家持股	-	-
2、国有法人持股	-	-
3、其他内资持股	79,833	0.01
其中：境内法人持股	79,833	0.01
境内自然人持股	-	-
4、外资持股	-	-
其中：境外法人持股	-	-
境外自然人持股	-	-
有限售条件股份合计	79,833	0.01
二、无限售条件流通股		
1、人民币普通股	913,580,288	99.99
2、境内上市的外资股	-	-
3、境外上市的外资股	-	-
4、其他	-	-
无限售条件流通股合计	913,580,288	99.99
三、股份总数	913,660,121	100.00

（二）股东持股情况

截至2011年6月30日，前十名股东持股情况如下表：

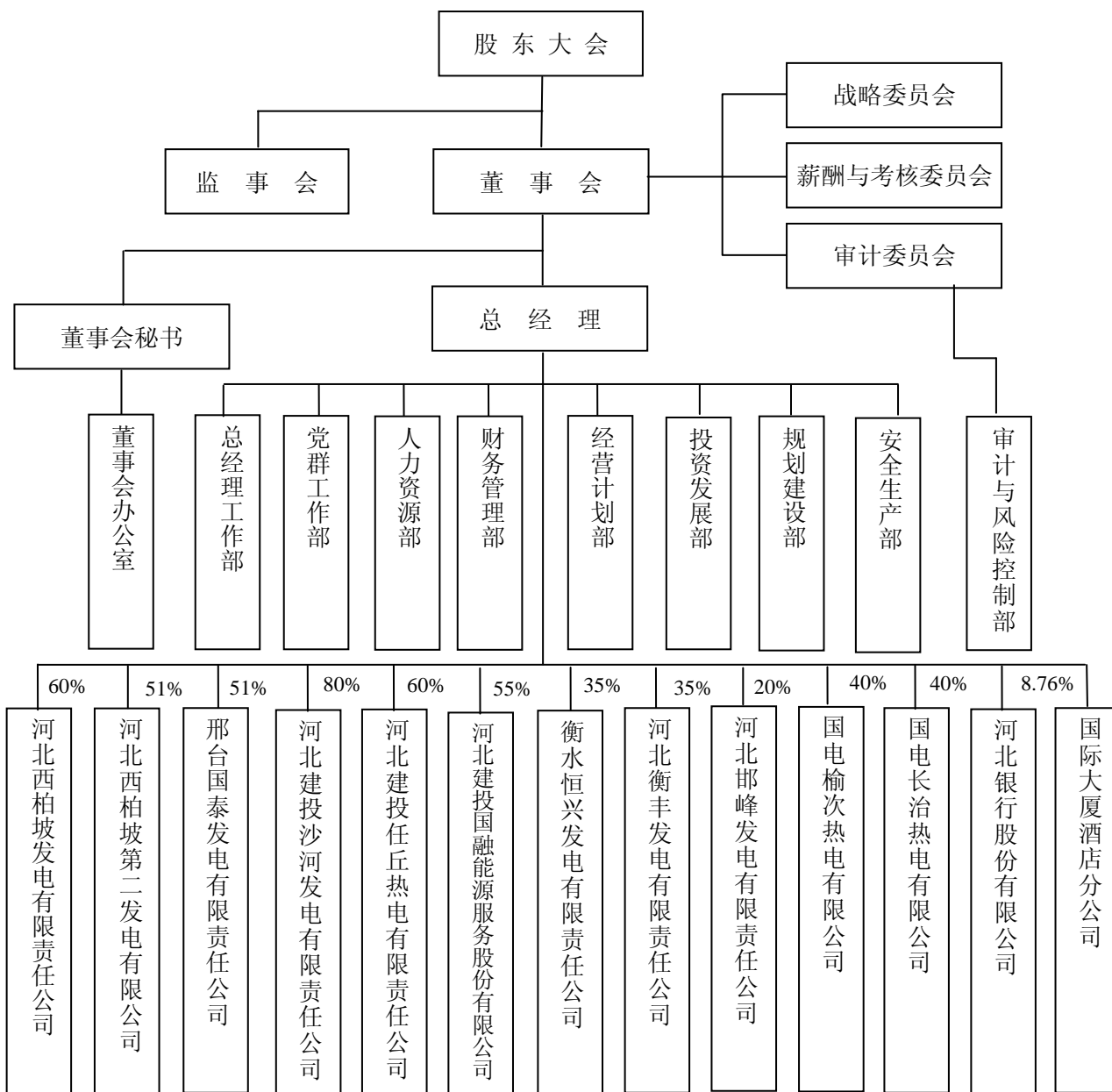
¹ 河北省建设投资公司于2009年12月30日更名为河北建设投资集团有限责任公司。

序号	股东名称	持股比例	持股数量 (股)	股份性质
1	河北建设投资集团有限责任公司	55.01%	502,590,283	无限售 A 股
2	华能国际电力开发公司	20.11%	183,700,000	无限售 A 股
3	中国建设银行—华夏红利混合型开放式证券投资基金	0.44%	3,999,985	无限售 A 股
4	同益证券投资基金	0.36%	3,257,921	无限售 A 股
5	海关总署机关服务中心（海关总署机关服务局）	0.22%	2,052,677	无限售 A 股
6	路春敏	0.12%	1,067,043	无限售 A 股
7	史志惠	0.11%	1,028,800	无限售 A 股
8	全国社保基金五零一组合	0.11%	1,000,000	无限售 A 股
9	赵忠伟	0.09%	817,000	无限售 A 股
10	河北精勤文化传播有限公司	0.09%	796,655	无限售 A 股

四、发行人组织结构和对其他企业的重要权益投资情况

（一）发行人组织结构

截至本期债券募集说明书签署日，发行人组织结构图如下：



(二) 发行人对其他企业的重要权益投资情况

截至2011年6月30日，公司拥有控股子公司六家，参股公司六家，分公司一

家，公司下属公司情况如下表：

公司全称	设立日期	注册地	业务性质	注册资本 (万元)	持股比 例
控股子公司					
河北西柏坡发电有限责任公司	1998.6.16	石家庄市平山县	火力发电	102,718	60%
河北西柏坡第二发电有限责任公司	2003.8.7	石家庄市平山县	火力发电	88,000	51%
邢台国泰发电有限责任公司	2003.8.14	邢台市	火力发电及供热	40,000	51%

河北建投沙河发电有限责任公司	2009.3.27	沙河市	火力发电	30,540	80%
河北建投任丘热电有限责任公司	2005.5.26	任丘市	火力发电及供热	17,385	60%
河北建投国融能源服务股份有限公司	2011.1.10	石家庄市	分布式能源、合同能源管理	5,000	55%
参股公司					
衡水恒兴发电有限责任公司	2002.9.29	衡水市	火力发电及供热	47,500	35%
河北衡丰发电有限责任公司	1996.8.1	衡水市	火力发电	77,700	35%
河北邯峰发电有限责任公司	1996.10.28	邯郸市	火力发电	197,500	20%
国电榆次热电有限公司	2008.7.3	山西省晋中市	火力发电及供热	19,000	40%
国电长治热电有限公司	2008.4.2	山西省长治市	火力发电及供热	9,000	40%
河北银行股份有限公司	1996.5.27	石家庄市	吸收公众存款、发放贷款等	200,000	8.76%

公司下属公司2010年度经营情况如下表：

单位：万元

公司全称	总资产	净资产	营业收入	净利润
控股子公司				
河北西柏坡发电有限责任公司	220,609.06	82,898.20	202,637.61	-7,633.41
河北西柏坡第二发电有限责任公司	405,601.77	104,198.40	209,226.63	11,134.39
邢台国泰发电有限责任公司	168,274.13	44,505.33	118,493.20	597.31
河北建投沙河发电有限责任公司	200,464.62	30,537.23	0	0
河北建投任丘热电有限责任公司	82,582.60	17,377.93	0	-1.36
河北建投国融能源服务股份有限公司	-	-	-	-
参股公司				
衡水恒兴发电有限责任公司	154,657.94	58,647.05	109,666.35	5,756.76
河北衡丰发电有限责任公司	127,816.21	92,355.59	116,475.68	10,262.16
河北邯峰发电有限责任公司	498,489.24	189,547.07	246,055.35	-12,978.09
国电榆次热电有限公司	242,301.93	20,468.02	92,953.46	-10,965.44
国电长治热电有限公司	169,130.47	13,992.28	-	-
河北银行股份有限公司	7,583,344.40	371,437.60	183,401.80	57,114.90

注：河北建投国融能源服务股份有限公司为2011年新设公司

五、发行人控股股东和实际控制人的基本情况

(一) 发行人控股股东情况介绍

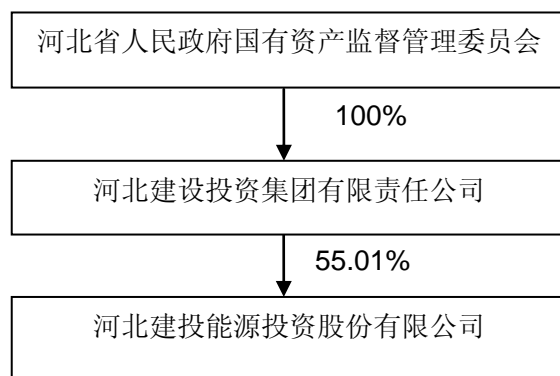
发行人控股股东为河北建投集团，持有发行人 55.01% 的股份。河北建投集团为本期债券的担保人，其基本情况详见本期债券募集说明书的“第四节 担保事项 一、担保人的基本情况”。

(二) 发行人实际控制人情况介绍

发行人的实际控制人为河北省国资委。

(三) 发行人、发行人控股股东及实际控制人的股权关系

截至 2011 年 3 月 31 日，发行人、发行人控股股东及实际控制人之间的股权关系如下：



截至 2011 年 6 月 30 日，河北建投集团持有发行人的股份不存在被质押的情况。

六、发行人董事、监事、高级管理人员的基本情况

(一) 现任董事、监事、高级管理人员基本情况

发行人现任董事情况简介

姓名	性别	职位	任期	
			起于	止于
李连平	男	董事长	2009 年 9 月	2012 年 5 月
单群英	男	副董事长	2009 年 5 月	同上
王津生	男	副董事长	2009 年 5 月	同上
叶永会	男	董事	2009 年 5 月	同上
潘建民	男	董事	2009 年 5 月	同上
王廷良	男	董事/总经理	2009 年 5 月	同上

陈春逢	男	独立董事	2009年9月	同上
戚辉敏	男	独立董事	2009年5月	同上
郭立田	男	独立董事	2009年5月	同上

发行人现任监事情况简介

姓名	性别	职位	任期	
			起于	止于
袁雁鸣	女	监事会召集人	2009年5月	2012年5月
陈平	男	监事	2009年5月	同上
黄玉刚	男	监事	2009年5月	同上
李新浩	男	职工监事	2009年5月	同上
曹芸	女	职工监事	2009年5月	同上

发行人现任高级管理人员情况简介

姓名	性别	职位	任期	
			起于	止于
王廷良	男	董事/总经理	2009年5月	2012年5月
韩国照	男	副总经理	2009年5月	同上
徐贵林	男	副总经理	2009年5月	同上
姚明	男	副总经理	2009年5月	同上
姚勛	女	董事会秘书	2010年12月	同上
刘金海	男	财务负责人	2009年5月	同上

(二) 董事、监事及高级管理人员的收入情况

公司董事（独立董事除外）、监事不因其担任的董事、监事职务在本公司领取薪酬。在公司担任管理职务的，公司根据其担任的职务按公司工资制度获得薪酬。在参控股公司中担任职务的，根据其所担任职务的公司的工资制度获得薪酬。

董事、监事、高级管理人员报酬情况如下：

姓名	2010年度从公司领取的报酬总额 (税前, 万元)	是否在股东单位或其他关联单位 领取报酬、津贴
李连平	-	是
单群英	-	是
王津生	-	是
叶永会	-	是
潘建民	-	是
王廷良	21.05	否
陈春逢	3.75	否
戚辉敏	3.75	否
郭立田	3.75	否
袁雁鸣	-	是

姓名	2010年度从公司领取的报酬总额 (税前, 万元)	是否在股东单位或其他关联单位 领取报酬、津贴
陈平	-	是
黄玉刚	-	是
李新浩	20.42	否
曹芸	12.22	否
韩国照	18.02	否
徐贵林	17.46	否
姚明	20.42	否
姚勛	-	是
刘金海	15.60	否
合计	136.44	-

七、发行人主要业务、主要产品（或服务）的用途

公司主营业务为投资建设、经营管理以电力生产为主的能源项目。其中火电业务为公司的核心业务，目前业务区域主要集中在河北南网，截至2010年12月31日，公司可控装机容量300万千瓦，占河北南网全部装机容量的13.19%；2010年度公司实现发电量175.77亿千瓦时，占河北南网全年发电量的15.05%，均位居河北南网区域第三位。

（一）发行人主要产品和业务情况

1、火电业务

火电业务为公司的主营业务，目前业务区域主要集中在河北南网，拥有参控股发电公司十家。此外，为解决与集团公司的同业竞争问题，公司受托管理集团公司持有的河北兴泰发电有限责任公司 55.3%股权及日常经营管理。

目前，公司十家参控股发电公司共有运营机组 16 台，总容量 624 万千瓦；可控装机容量 300 万千瓦，权益装机容量 260.7 万千瓦；在建机组共计 6 台，总容量 256 万千瓦；待在建项目全部建成后，公司可控装机容量将增至 490 万千瓦，权益装机容量增至 425.1 万千瓦。

截至 2010 年 12 月 31 日，公司控制运营容量占河北南网全部装机容量的 13.19%，位居第三位。参控股及托管发电项目基本情况如下表：

序号	公司名称	投资比例	装机容量 (万千瓦)	机组数量 (台)	单机容量 (万千瓦)	机组类型	供电区域
一、运营子公司				16			

序号	公司名称	投资比例	装机容量 (万千瓦)	机组数量 (台)	单机容量 (万千瓦)	机组类型	供电区域
1	河北西柏坡发电有限责任公司	60%	120	4	30	纯凝 2 台 供热 2 台	河北南网
2	河北西柏坡第二发电有限责任公司	51%	120	2	60	纯凝	
3	邢台国泰发电有限责任公司	51%	60	2	30	供热	
4	衡水恒兴发电有限责任公司	35%	60	2	30	供热	
5	河北衡丰发电有限责任公司	35%	66	2	33	供热	
6	河北邯峰发电有限责任公司	20%	132	2	66	纯凝	
7	国电榆次热电有限公司	40%	66	2	33	供热	山西电网
二、在建项目				6			
8	河北沙河发电有限责任公司	80%	120	2	60	纯凝	河北南网
9	河北任丘热电有限责任公司	60%	70	2	35	供热	河北南网
10	国电长治热电有限公司	40%	66	2	33	供热	山西电网
三、托管公司				2			
11	河北兴泰发电有限责任公司		44	2	22	纯凝	河北南网

2、酒店业务

公司酒店业务集中在国际大厦酒店分公司。国际大厦酒店为四星级商务酒店，营业面积 2 万平方米，共有各类客房 200 余间（套）。国际大厦酒店坚持“差异化”经营策略，经营连续八年实现稳步增长，在石家庄本地酒店行业处于领先地位。

（二）发行人主要业务经营情况

2010 年，公司实现合并营业收入 541,045.91 万元，利润总额 7,742.45 万元，归属于上市公司股东的净利润 1,037.66 万元，净资产收益率 0.36%，每股收益 0.01 元，每股净资产 3.16 元，每股经营现金流量 1.14 元。公司近三年及一期主营业务分行业、分产品情况如下表：

金额单位：万元

	项目	科目	2011 年上半年	2010 年度	2009 年度	2008 年度
分行业	发电业	收入	283,999.30	528,818.82	463,021.04	421,482.68
		成本	257,876.86	472,573.68	394,513.39	361,460.20
		毛利率	9.20	10.64%	14.80%	14.24%

	酒店业	收入	6,207.12	11,711.15	9,293.58	7,857.72
		成本	2,443.88	4,387.71	3,523.72	3,203.64
		毛利率	60.63%	62.53%	62.08%	59.23%
分产品	电量	收入	276,059.39	519,284.29	456,188.58	415,932.90
		成本	246,091.86	459,639.64	385,271.94	353,829.48
		毛利率	10.86%	11.49%	15.55%	14.93%
	热量	收入	7,939.91	9,534.53	6,832.46	5,549.78
		成本	11,785.00	12,934.04	9,241.45	7,630.72
		毛利率	-48.43%	-35.65%	-35.26%	-37.50%
	餐饮住宿服务	收入	6,207.18	11,711.15	9,293.58	7,857.72
		成本	2,443.88	4,387.71	3,523.72	3,203.64
		毛利率	60.63%	62.53%	62.08%	59.23%

公司参控股发电公司近三年及一期主要电量情况如下表：

公司名称	发电量（亿千瓦时）				上网电量（亿千瓦时）			
	2011年 上半年	2010 年度	2009 年度	2008 年度	2011年 上半年	2010 年度	2009 年度	2008 年度
西一发电	35.67	67.18	59.01	56.78	32.97	62.26	54.99	52.75
西二发电	32.94	71.14	65.54	58.63	31.12	66.93	61.84	55.48
国泰发电	18.88	37.45	35.63	35.18	17.63	35.09	33.26	32.85
控股子公司合计	87.49	175.77	160.18	150.59	81.72	164.28	150.09	141.08
恒兴发电	17.37	34.53	33.46	33.17	16.13	32.27	31.25	30.97
衡丰发电	16.56	34.63	30.04	31.71	15.64	32.35	28.01	29.52
邯峰发电	38.22	73.03	68.49	69.74	35.88	68.52	64.18	66.20
榆次热电	17.25	35.14	1.43	0	15.73	32.03	1.28	0
参控股公司合计	176.89	353.10	293.60	285.21	165.10	329.45	274.81	267.77

第五节 财务会计信息

本节的财务数据及有关分析说明反映了本公司近三年及一期的财务状况、经营成果和现金流量情况。以下信息主要摘自本公司财务报告，其中 2011 年截至 6 月 30 日止 6 个月期间数据来自已披露的公司 2011 年上半年财务报告；2010 年度、2009 年度数据来自已披露的 2010 年度财务报告；2008 年度数据来自已披露的 2009 年度财务报告。投资者如需了解本公司的详细财务状况，请参阅本公司经审计的 2008 年、2009 年、2010 年及 2011 年上半年财务报告，以上报告已刊登于指定的信息披露网站。

一、最近三年财务报告审计情况

本公司 2008 年度、2009 年度、2010 年度及 2011 年上半年财务报表已按照企业会计准则的规定进行编制。负责本公司审计的中磊会计师事务所有限责任公司对本公司 2008 年度、2009 年度、2010 年度和 2011 年上半年的财务报告进行了审计，并出具了标准无保留意见的审计报告中磊审字[2009]第 0002 号、中磊审字[2010]第 10006 号号、中磊审字[2011]第 0379 号和中磊审字[2011]第 10043 号。

二、财务报表的编制基础

本公司财务报表以持续经营假设为基础，根据实际发生的交易和事项，按照财政部于 2006 年 2 月 15 日颁布的企业会计准则编制。

三、最近三年及一期财务报表

（一）合并财务报表

最近三年及一期合并资产负债表

金额单位：万元

项 目	2011年6月30日	2010年12月31日	2009年12月31日	2008年12月31日
流动资产:				
货币资金	57,924.98	58,935.26	13,095.44	24,446.91
应收账款	67,274.93	49,834.79	49,514.88	44,404.84
预付款项	107,708.25	66,933.70	53,070.86	13,544.51
应收利息	-	-	-	183.31
应收股利	2,628.00	-	3,596.33	-
其他应收款	5,767.71	3,609.54	517.94	407.11
存货	27,424.42	32,452.29	24,607.02	50,358.99
其他流动资产	-	-	-	-
流动资产合计	268,728.28	211,765.58	144,402.46	133,345.67
非流动资产:				
可供出售金融资产	366.05	362.08	537.20	272.34
长期股权投资	142,668.12	144,492.22	153,075.08	141,047.31
固定资产	598,942.95	625,374.84	664,365.67	689,568.26
在建工程	246,834.00	191,840.89	12,581.40	12,964.54
工程物资	18,596.85	7,211.50	-	-
固定资产清理	7.19	7.19	-	-
无形资产	27,339.31	27,676.26	28,372.85	29,104.10
长期待摊费用	72.10	74.06	77.97	81.89
递延所得税资产	4,086.03	3,875.18	4,014.56	4,403.42
其他非流动资产	-	-	-	-
非流动资产合计	1,038,912.60	1,000,914.23	863,024.72	877,441.85
资产总计	1,307,640.88	1,212,679.81	1,007,427.18	1,010,787.52
流动负债:				
短期借款	244,300.00	171,944.10	144,700.00	169,444.08
应付票据	41,277.39	68,486.42	28,157.52	7,640.85
应付账款	49,931.96	39,262.06	28,175.46	46,154.60
预收款项	2,223.10	6,586.71	4,777.99	5,596.08
应付职工薪酬	1,851.53	1,752.56	1,477.28	3,121.62
应交税费	-5,805.62	-6,806.46	-1,819.57	4,632.59
应付利息	2,125.49	1,899.16	1,536.55	911.42
应付股利	-	-	-	-
其他应付款	10,330.09	12,956.14	8,859.54	9,044.70
一年内到期的非流动负债	101,266.20	61,766.20	63,400.00	75,063.42
其他流动负债	50,522.95	100,269.32	50,442.42	7,508.61
流动负债合计	498,023.09	458,116.21	329,707.19	329,117.97
非流动负债:				
长期借款	398,321.65	336,728.22	263,030.00	279,177.34
递延所得税负债	64.32	63.32	116.80	703.44

其他非流动负债	8,753.09	8,192.87	7,695.17	-
非流动负债合计	407,139.06	344,984.42	270,841.97	279,880.78
负债合计	905,162.15	803,100.63	600,549.16	608,998.75
所有者权益(或股东权益):				
实收资本(或股本)	91,366.01	91,366.01	91,366.01	91,366.01
资本公积	165,646.29	165,601.31	165,400.97	166,907.22
减:库存股	-	-	-	-
盈余公积	9,098.98	9,098.98	8,310.01	7,068.53
未分配利润	18,494.01	22,238.35	24,730.64	21,597.96
外币报表折算差额	-	-	-	-
归属于母公司所有者权益合计	284,605.30	288,304.66	289,807.63	286,939.73
少数股东权益	117,873.44	121,274.53	117,070.39	114,849.04
所有者权益合计	402,478.73	409,579.18	406,878.02	401,788.77
负债和所有者权益总计	1,307,640.88	1,212,679.81	1,007,427.18	1,010,787.52

最近三年及一期合并利润表

金额单位: 万元

项 目	2011 年上半年	2010 年度	2009 年度	2008 年度
一、营业总收入	290,223.11	541,045.91	473,445.21	431,144.32
其中: 营业收入	290,223.11	541,045.91	473,445.21	431,144.32
二、营业总成本	291,959.99	534,085.60	464,052.58	427,742.17
其中: 营业成本	260,327.16	477,144.38	399,260.59	365,826.85
营业税金及附加	2,407.45	3,544.67	3,286.84	3,570.18
销售费用	1,939.93	3,184.24	2,747.35	2,207.42
管理费用	12,870.34	23,906.03	29,325.03	24,371.80
财务费用	14,457.62	26,249.47	29,377.43	31,884.01
资产减值损失	-42.51	56.81	55.33	-118.08
投资收益(损失以“-”号填列)	803.90	70.61	5,993.42	4,566.33
其中: 对联营企业和合营企业的投资收益	-1,824.10	-1,289.50	5,952.60	4,504.79
三、营业利润(亏损以“-”号填列)	-932.98	7,030.93	15,386.06	7,968.48
加: 营业外收入	371.71	816.34	868.25	967.56
减: 营业外支出	4.70	104.82	61.96	97.79
其中: 非流动资产处置损失	0.10	85.91	29.90	6.94
四、利润总额(亏损以“-”号填列)	-565.97	7,742.45	16,192.34	8,838.27
减: 所得税费用	943.04	4,010.28	5,532.63	1,253.79
五、净利润(净亏损以“-”号填列)	-1,509.01	3,732.17	10,659.71	7,584.48
归属于母公司所有者的净利润	-1,003.60	1,037.66	7,115.13	4,745.15
少数股东损益	-505.41	2,694.50	3,544.58	2,839.33
六、每股收益(元):				
(一) 基本每股收益	-0.01	0.01	0.08	0.05

(二) 稀释每股收益	-0.01	0.01	0.08	0.05
七、其他综合收益	72.97	340.77	468.65	351.17
八、综合收益总额	-1,436.04	4,072.94	11,128.37	7,935.64
归属于母公司所有者的综合收益总额	-958.62	1,238.01	7,475.78	4,768.32
归属于少数股东的综合收益总额	-477.41	2,834.93	3,652.58	3,167.33

最近三年及一期合并现金流量表

金额单位：万元

项 目	2011 年上半年	2010 年度	2009 年度	2008 年度
一、经营活动产生的现金流量：				
销售商品、提供劳务收到的现金	316,395.72	631,826.76	546,335.98	513,239.36
收到的税费返还	-	-	-	55.00
收到其他与经营活动有关的现金	1,895.74	2,552.38	1,705.22	1,996.25
经营活动现金流入小计	318,291.46	634,379.14	548,041.20	515,290.61
购买商品、接受劳务支付的现金	276,435.02	452,594.94	379,084.59	384,691.18
支付给职工以及为职工支付的现金	15,108.50	29,257.53	25,177.08	22,663.49
支付的各项税费	22,430.71	37,763.89	46,011.69	40,410.90
支付其他与经营活动有关的现金	4,832.27	10,461.36	12,184.58	13,526.37
经营活动现金流出小计	318,806.50	530,077.71	462,457.94	461,291.94
经营活动产生的现金流量净额	-515.04	104,301.42	85,583.26	53,998.67
二、投资活动产生的现金流量				
取得投资收益收到的现金	776.17	12,386.00	2,066.81	15,901.42
处置固定资产、无形资产和其他长期资产收回的现金净额	12.27	38.23	9.82	39.97
收到的其他与投资活动有关的现金	181.87	921.53	244.68	-
投资活动现金流入小计	970.31	13,345.76	2,321.31	15,941.39
购建固定资产、无形资产和其他长期资产支付的现金	105,643.85	172,215.76	53,842.69	38,234.69
投资支付的现金	-	2,788.78	11,726.81	25,352.72
质押贷款净增加额	-	-	-	-
取得子公司及其他营业单位支付的现金净额	-	-	1,866.90	-
支付的其他与投资活动有关的现金	337.85	300.01	243.69	203.82
投资活动现金流出小计	105,981.71	175,304.55	67,680.09	63,791.23
投资活动产生的现金流量净额	-105,011.40	-161,958.79	-65,358.79	-47,849.84
三、筹资活动产生的现金流量				
吸收投资收到的现金	5,000.00	9,300.00	4,880.00	-
其中：子公司吸收少数股东投资收到的现金	2,250.00	9,300.00	4,880.00	-
取得借款收到的现金	359,493.43	593,971.42	420,800.00	352,064.08
发行债券收到的现金	-	-	-	-
收到其他与筹资活动有关的现金	70.04	400.39	6,093.28	15,600.00
筹资活动现金流入小计	364,563.48	603,671.80	431,773.28	367,664.08

偿还债务支付的现金	229,044.10	458,062.90	423,313.96	322,248.35
分配股利、利润或偿付利息支付的现金	28,526.68	39,503.75	38,367.69	64,103.02
其中：子公司支付给少数股东的股利、利润	5,173.68	7,930.80	6,311.23	-
支付其他与筹资活动有关的现金	387.01	1,365.09		5,000.00
筹资活动现金流出小计	257,957.79	498,931.73	461,681.64	391,351.37
筹资活动产生的现金流量净额	106,605.69	104,740.07	-29,908.36	-23,687.28
四、汇率变动对现金及现金等价物的影响	-	-	-	-
五、现金及现金等价物净增加额	1,079.25	47,082.71	-9,683.89	-17,538.46
加：期初现金及现金等价物余额	56,845.73	9,763.03	19,446.91	36,985.37
六、期末现金及现金等价物余额	57,924.98	56,845.73	9,763.03	19,446.91

(二) 母公司财务报表

最近三年及一期母公司资产负债表

金额单位：万元

项 目	2011年6月30日	2010年12月31日	2009年12月31日	2008年12月31日
流动资产：				
货币资金	1,199.89	3,446.62	2,534.07	3,743.20
应收账款	692.24	671.00	451.48	-
预付款项	286.91	78.50	36.64	757.65
应收利息	-	-	45.27	33.74
应收股利	2,628.00	-	3,596.33	-
其他应收款	191.82	2,923.02	87.58	16,114.42
存货	171.62	174.31	117.76	297.57
其他流动资产	60,000.00	-	-	-
流动资产合计	65,170.49	7,293.46	6,869.12	20,946.59
非流动资产：				
发放委托贷款及垫款	15,000.00	80,000.00	31,000.00	-
可供出售金融资产	366.05	362.08	537.20	272.34
长期股权投资	317,637.75	306,711.85	296,434.71	270,475.94
固定资产	6,378.94	6,391.38	7,275.18	6,703.01
在建工程	350.55	-	1.84	-
无形资产	318.94	326.03	340.20	354.38
长期待摊费用	72.10	74.06	77.97	81.89
非流动资产合计	340,124.33	393,865.39	335,667.10	277,887.55
资产总计	405,294.82	401,158.85	342,536.22	298,834.14
流动负债：				
短期借款	-	-	-	12,500.00
应付账款	1,273.26	1,102.95	855.01	649.91
预收款项	2,223.10	2,266.88	2,124.77	2,068.77
应付职工薪酬	1,050.01	1,111.33	895.96	961.91
应交税费	239.73	219.03	129.74	104.64
应付利息	1,232.36	984.12	755.49	27.83

其他应付款	53,640.09	3,543.23	728.37	596.69
一年内到期的非流动负债	-	-	-	4,500.00
其他流动负债	49,900.23	99,706.05	49,939.70	-
流动负债合计	109,558.79	108,933.60	55,429.03	21,409.74
非流动负债：				
长期借款	-	-	-	-
应付债券	-	-	-	-
递延所得税负债	64.32	63.32	116.80	50.58
其他非流动负债	-	-	-	-
非流动负债合计	64.32	63.32	116.80	50.58
负债合计	109,623.11	108,996.92	55,545.83	21,460.33
所有制权益：				
实收资本	91,366.01	91,366.01	91,366.01	91,366.01
资本公积	163,566.72	163,563.74	163,540.97	163,598.22
盈余公积	9,098.98	9,098.98	8,310.01	7,068.53
未分配利润	31,640.00	28,133.19	23,773.39	15,341.05
归属于母公司所有者权益合计	295,671.71	292,161.93	286,990.39	277,373.81
少数股东权益	-	-	-	-
所有者权益合计	295,671.71	292,161.93	286,990.39	277,373.81
负债和所有者总计	405,294.82	401,158.85	342,536.22	298,834.14

最近三年及一期母公司利润表

金额单位：万元

项 目	2011 年上半年	2010 年度	2009 年度	2008 年度
一、营业收入	6,207.18	11,813.84	9,393.58	7,989.94
减：营业成本	2,443.88	4,387.71	3,523.72	3,226.13
营业税金及附加	448.97	715.13	578.34	498.38
销售费用	1,939.93	3,184.24	2,747.35	2,207.42
管理费用	1,393.81	3,451.31	2,987.71	3,112.77
财务费用	2,000.91	1,796.37	1,188.17	1,059.91
资产减值损失	-42.51	10.39	1.18	-44.93
投资收益（损失以“-”号填列）	8,222.70	9,642.80	14,060.83	25,825.44
其中：对联营企业和合营企业的投资收益	-1,241.01	-1,289.50	5,952.60	4,504.79
二、营业利润（亏损以“-”号填列）	6,244.90	7,911.48	12,427.94	23,755.70
加：营业外收入	2.65	41.23	3.63	78.26
减：营业外支出	-	62.96	16.77	5.40
其中：非流动资产处置损失	-	62.96	12.77	3.20
三、利润总额（亏损总额以“-”号填列）	6,247.55	7,889.75	12,414.81	23,828.56
减：所得税费用	-	-	-	15.18
四、净利润（净亏损以“-”号填列）	6,247.55	7,889.75	12,414.81	23,813.38

五、每股收益（元）：				
（一）基本每股收益	-	-	-	-
（二）稀释每股收益	-	-	-	-
六、其他综合收益	2.97	22.77	198.65	-468.83
七、综合收益总额	6,250.53	7,912.52	12,613.46	23,344.55

最近三年及一期母公司现金流量表

金额单位：万元

项 目	2011 年上半年	2010 年度	2009 年度	2008 年度
一、经营活动产生的现金流量：				
销售商品、提供劳务收到的现金	6,615.54	12,300.49	9,259.78	8,878.19
收到的税费返还	-	-	-	55.00
收到的其他与经营活动有关的现金	433.67	3,294.80	600.61	878.58
经营活动现金流入小计	7,049.21	15,595.29	9,860.39	9,811.77
购买商品、接受劳务支付的现金	2,576.60	4,132.50	3,498.12	4,121.00
支付给职工以及为职工支付的现金	1,691.45	2,868.15	2,452.49	2,025.40
支付的各项税费	555.72	1,090.67	826.71	952.01
支付的其他与经营活动有关的现金	2,559.67	3,635.63	2,896.71	3,187.84
经营活动现金流出小计	7,383.44	11,726.94	9,674.02	10,286.26
经营活动产生的现金流量净额	-334.23	3,868.36	186.36	-474.49
二、投资活动产生的现金流量				
收回投资所收到的现金	35,000.00	2,000.00	6,000.00	12,000.00
取得投资收益所收到的现金	7,418.81	22,050.45	10,152.03	37,126.79
处置固定资产、无形资产和其他长期资产所收回的现金净额	-	12.76	8.62	39.97
收到的其他与投资活动有关的现金	-	750.00		3,903.28
投资活动现金流入小计	42,418.81	24,813.21	16,160.64	53,070.04
购建固定资产、无形资产和其他长期资产所支付的现金	589.41	660.22	343.30	338.13
投资所支付的现金	40,000.00	72,648.78	45,046.81	43,352.72
取得子公司及其他营业单位支付的现金净额	-	-	1,866.90	-
支付的其他与投资活动有关的现金	-	-	48.68	76.46
投资活动现金流出小计	40,589.41	73,309.00	47,305.70	43,767.31
投资活动产生的现金流量净额	1,829.39	-48,495.79	-31,145.05	9,302.73
三、筹资活动产生的现金流量				
取得借款收到的现金	-	144,600.00	49,800.00	-
收到的其他与筹资活动有关的现金	50,614.26	-	-	12,500.00
筹资活动现金流入小计	50,614.26	144,600.00	49,800.00	12,500.00
偿还债务所支付的现金	50,000.00	95,000.00	17,000.00	14,000.00
分配股利、利润或偿付利息所支付的现金	4,356.15	4,060.01	3,050.44	10,180.83
支付的其他与筹资活动有关的现金	-	-	-	-

筹资活动现金流出小计	54,356.15	99,060.01	20,050.44	24,180.83
筹资活动产生的现金流量净额	-3,741.89	45,539.99	29,749.56	-11,680.83
四、汇率变动对现金及现金等价物的影响	-	-	-	-
五、现金及现金等价物净增加额	-2,246.73	912.55	-1,209.13	-2,852.60
加：期初现金及现金等价物余额	3,446.62	2,534.07	3,743.20	6,595.80
六、期末现金及现金等价物余额	1,199.89	3,446.62	2,534.07	3,743.20

四、最近三年及一期合并报表范围的变化

(一) 2011 年上半年合并报表范围变化

2011 年上半年纳入合并报表范围的企业较 2010 年增加一家，为河北建投国融能源服务股份有限公司，该公司为 2011 年新设立公司，明细如下表：

序号	企业名称	注册资本（万元）	持股比例
1	河北建投国融能源服务股份有限公司	5,000	55%

(二) 2010 年合并报表范围的变化

2010 年纳入合并报表范围的企业较 2009 年增加一家，为河北任华供热有限责任公司，该公司为 2010 年新设立公司，明细如下表：

序号	企业名称	注册资本（万元）	持股比例
1	河北任华供热有限责任公司	300	60%

注：河北任华供热有限责任公司为河北建投任丘热电有限责任公司的子公司，任丘热电持有该公司 60% 股权。

(三) 2009 年合并报表范围的变化

2009 年纳入合并报表范围的企业较 2008 年增加两家，分别是沙河发电和任丘热电，其中沙河发电为 2009 年设立公司，任丘热电为通过同一控制下的企业合并取得的子公司，明细如下表：

序号	企业名称	注册资本（万元）	持股比例
1	河北建投沙河发电有限责任公司	30,540	80%
2	河北建投任丘热电有限责任公司	17,385	60%

(四) 2008 年合并报表范围的变化

本期合并报表范围较 2007 年无变化。

五、最近三年及一期主要财务指标

(一) 主要财务指标

1、合并报表口径

项 目	2011年6月30日	2010年12月31日	2009年12月31日	2008年12月31日
流动比率（倍）	0.54	0.46	0.44	0.41
速动比率（倍）	0.48	0.39	0.36	0.25
资产负债率	69.22%	66.23%	59.61%	60.25%
归属于母公司每股净资产（元）	3.12	3.16	3.17	3.14
项 目	2011年上半年	2010年度	2009年度	2008年度
应收账款周转率（次/年）	9.91	10.89	10.08	9.71
存货周转率（次/年）	17.39	16.72	10.65	7.26
每股经营活动现金净流量（元）	-0.01	1.14	0.94	0.59
每股净现金流量（元）	0.01	0.52	-0.11	-0.19

2、母公司报表口径

项 目	2011年6月30日	2010年12月31日	2009年12月31日	2008年12月31日
流动比率（倍）	0.59	0.07	0.12	0.98
速动比率（倍）	0.59	0.07	0.12	0.96
资产负债率	27.05%	27.17%	16.22%	7.18%
项 目	2011年上半年	2010年度	2009年度	2008年度
应收账款周转率（次/年）	18.21	21.05	41.61	-
存货周转率（次/年）	28.26	30.05	16.97	10.84

注：流动比率=流动资产/流动负债

速动比率=(流动资产-存货)/流动负债

资产负债率=负债合计/资产总计

归属于母公司每股净资产=期末净资产（不含少数股东权益）/期末股份总数

应收账款周转率=营业收入/应收账款平均余额（2008年为年末余额，2011年上半年数据年化处理）

存货周转率=营业成本/存货平均余额（2008年为年末余额，2011年上半年数据年化处理）

每股经营活动现金净流量=经营活动产生的现金流量净额/期末股份总数

每股净现金流量=现金及现金等价物净增加额/期末股份总数

(二) 最近三年及一期净资产收益率和每股收益

根据中国证监会《公开发行证券公司信息披露编报规则第9号——净资产收

益率和每股收益的计算及披露》(2010年修订)的规定,本公司最近三年及一期净资产收益率和每股收益情况如下(合并报表数据):

1、净资产收益率

项 目	2011 年上半年	2010 年度	2009 年度	2008 年度
加权平均净资产收益率 (%)	-0.35	0.36	2.47	1.65
扣除非经常性损益后加权平均的净资产收益率 (%)	-0.43	0.19	2.28	1.48

2、每股收益

金额单位: 元

项 目	2011 年上半年	2010 年度	2009 年度	2008 年度
按照归属于公司普通股股东的净利润计算的基本每股收益	-0.011	0.011	0.078	0.051
按照扣除非经常性损益后归属于公司普通股股东的净利润计算的基本每股收益	-0.014	0.006	0.072	0.046
按照归属于公司普通股股东的净利润计算的稀释每股收益	-0.011	0.011	0.078	0.051
按照扣除非经常性损益后归属于公司普通股股东的净利润计算的稀释每股收益	-0.014	0.006	0.072	0.046

(三) 最近三年及一期非经常性损益明细表

根据中国证监会发布的《公开发行证券的公司信息披露解释性公告第 1 号——非经常性损益 (2008)》的规定,公司最近三年非经常性损益明细如下表:

金额单位: 万元

项 目	2011 年上半年	2010 年度	2009 年度	2008 年度
非流动性资产处置损益	-0.10	-77.13	-28.70	-5.05
计入当期损益的政府补助	300.34	643.91	334.66	598.10
受托经营取得的托管费收入	-	100.00	100.00	94.45
单独进行减值准备的应收款项	42.61	-	-	-
除上述各项之外的其他营业外收入和支出	66.79	144.74	500.33	276.74
小 计	409.63	811.52	906.29	964.23
减: 所得税的影响额	21.55	32.89	-	199.44
扣除所得税影响后非经常性损益金额	388.08	778.64	906.29	764.79
减: 少数股东损益	139.94	289.03	336.69	251.46

归属于母公司的非经常性损益合计	248.14	489.61	569.59	513.33
-----------------	--------	--------	--------	--------

六、发行本期公司债券后发行人资产负债结构的变化

本期债券发行后将引起发行人资产负债结构的变化。下表模拟了发行人的资产负债结构在以下假设的基础上产生的变动：

- （一）相关财务数据模拟调整的基准日为 2011 年 6 月 30 日；
- （二）假设不考虑融资过程中产生的所有由发行人承担的相关费用，本期债券募集资金净额为 4.5 亿元；
- （三）假设本期债券募集资金总额 4.5 亿元计入 2011 年 6 月 30 日的资产负债表；
- （四）本期债券募集资金中 2.5 亿元拟用于偿还控股子公司的银行贷款，剩余部分拟用于补充公司流动资金；
- （五）本期债券在 2011 年 6 月 30 日完成发行并且清算结束。

基于上述假设，公司合并报表资产负债结构的变化如下表所示：

金额单位：万元

项 目	2011年6月30日	
	历史数	模拟数
流动资产合计	268,728.28	288,728.28
非流动资产合计	1,038,912.60	1,038,912.60
资产总计	1,307,640.88	1,327,640.88
流动负债合计	498,023.09	473,023.09
非流动负债合计	407,139.06	452,139.06
负债合计	905,162.15	925,162.15
资产负债率	69.22%	69.68%
流动比率（倍）	0.54	0.61

公司母公司报表资产负债结构的变化如下表所示：

金额单位：万元

项 目	2011年6月30日	
	历史数	模拟数
流动资产合计	65,170.49	85,170.49

非流动资产合计	340,124.33	365,124.33
资产总计	405,294.82	450,294.82
流动负债合计	109,558.79	109,558.79
非流动负债合计	64.32	45,064.32
负债合计	109,623.11	154,623.11
资产负债率	27.05%	34.34%
流动比率（倍）	0.59	0.78

第六节 募集资金运用

一、募集资金的运用计划

(一) 募集资金总体运用计划

本期债券的发行总额不超过 4.5 亿元,根据公司的财务状况和资金需求情况,本期债券募集资金款项中,2.5 亿元将用于偿还银行贷款,调整公司债务结构,剩余部分将用于补充公司流动资金。

(二) 募集资金用于偿还商业银行贷款初步计划

根据自身的经营状况及商业银行贷款情况,发行人初步拟订使用 2.5 亿元募集资金偿还发行人控股子公司商业银行银行贷款,拟偿还银行贷款基本情况如下:

借款主体	贷款银行名称	贷款金额 (万元)	当前贷款 利率 (%)	贷款期限	拟偿还金额 (万元)
河北西柏坡第二发电有限责任公司	中信银行股份有限公司石家庄分行	10,000	6.56	2011-1-13至 2012-1-13	10,000
	中信银行股份有限公司石家庄分行	10,000	6.56	2011-1-19至 2012-1-19	10,000
	中国农业银行股份有限公司石家庄华安支行	5,000	5.679	2011-3-25至 2012-3-24	5,000
合计		25,000			25,000

注:拟偿还控股子公司银行贷款,先由公司将募集资金委托贷款给子公司,履行必要程序后,再由子公司偿还银行贷款。

(三) 募集资金用于偿还控股子公司银行贷款的必要性

发行人下属控股子公司的营业收入和利润占公司合并报表营业收入和利润的绝大部分,存在着很大的资金需求。为解决下属子公司生产经营所需要的资金,发行人计划将部分募集资金用来偿还控股子公司所借银行贷款,以改善子公司的负债结构,减少财务费用。

(四) 募集资金用于补充公司营运资金的必要性

公司是河北南网重要的火力发电企业,主要从事火力发电业务。火电业务日常经营资金需求较大,特别是 2010 年以来,由于电煤价格的快速上涨,以及公司为了控制燃煤价格的进一步上涨而加大了燃煤储备,公司用于购置燃煤的资金

支出大幅增加，需要补充营运资金以支持主营业务的发展。同时，公司为了进一步巩固在行业内的地位，近年来也加大了电力投资的力度，目前在建装机容量达到了 256 万千瓦，随着项目的陆续投入运营，公司亦需进一步补充营运资金。此外，公司拟通过定向增发的形式购买控股股东河北建设投资集团有限责任公司相关火电业务资产，收购完成后，公司规模将迅速扩大，因此，为适应业务的快速发展，实现长远发展战略，公司亦需进一步补充流动资金。

截至 2011 年 6 月 30 日，公司货币资金余额为 5.79 亿元。公司 2010 年 6 月 4 日发行的 5 亿元短期融资券已于 6 月份兑付完毕，2010 年 12 月 23 日发行的 5 亿元短期融资券将于 12 月份进行兑付，这也对公司的营运资金构成一定的压力。同时，鉴于目前我国货币政策偏紧，银行贷款融资成本大幅提升，公司拟将本期债券募集资金款项中的剩余部分用于补充公司流动资金，以降低公司资金成本，优化公司财务结构。

二、本期债券募集资金运用对公司财务状况的影响

（一）对发行人资产负债结构的影响

本期债券发行对公司财务状况的影响请参见本期债券募集说明书“第九节 财务会计信息 七、发行本期公司债券后发行人资产负债结构的变化”。

本期债券如能成功发行且按上述计划运用募集资金，本公司的资产负债率水平将比本期债券发行前有所提高，财务杠杆运用更为适当；同时本公司流动负债占负债总额的比重将有所下降，在有效增加本公司运营资金总规模的前提下，改善了本公司的负债结构，这将有利于本公司中长期资金的统筹安排，有利于本公司战略目标的稳步实施。

（二）对发行人财务成本的影响

自 2010 年 10 月 19 日以来，中国人民银行已经连续 5 次上调贷款基准利率，未来贷款利率仍存在上升的可能性。发行固定利率的公司债券，有利于公司锁定财务成本、避免由于利率波动带来的风险。

综上所述，本期债券的发行将有效地调整本公司的债务结构及锁定本公司资

金成本，可以为公司业务发展提供中长期流动资金支持，保持主营业务持续稳定增长，提高公司盈利能力。

第七节 备查文件

投资者可以查阅与本期债券发行有关的法律文件，具体如下：

- 一、发行人 2008 年、2009 年、2010 年和 2011 年上半年财务报告及审计报告；
- 二、保荐机构出具的发行保荐书；
- 三、发行人律师出具的法律意见书；
- 四、信用评级机构出具的资信评级报告；
- 五、中国证监会核准本次发行的文件；
- 六、担保人为本期债券出具的担保函；
- 七、担保协议；
- 八、《债券持有人会议规则》；
- 九、《债券受托管理协议》。

投资者可以自本期债券募集说明书公告之日起到本公司及保荐人（主承销商）处查阅本期债券募集说明书全文及上述备查文件：

河北建投能源投资股份有限公司

联系地址：河北省石家庄市裕华西路 9 号裕园广场 A 座 17 层

联系人：姚勛、郭嘉

联系电话：0311-85288633、85518875

传真：0311-85518601

中国银河证券股份有限公司

联系地址：北京市西城区金融大街 35 号国际企业大厦 C 座

联系人：葛长征、王俭、边洋、吕锦玉、权浩庆

电话：010-66568161

传真：010-66568704

互联网网址：www.chinastock.com.cn

此外，投资者可以自本期债券募集说明书公告之日起登录巨潮资讯网（www.cninfo.com.cn）查询部分相关文件。

投资者若对本期债券募集说明书及本摘要存在任何疑问，应咨询自己的证券经纪人、律师、专业会计师或其他专业顾问。

（本页无正文，为《河北建投能源投资股份有限公司公开发行 2011 年公司债券
募集说明书摘要》盖章页）

河北建投能源投资股份有限公司

