



张家港化工机械股份有限公司 2012 年

(注册地址:江苏省苏州张家港市金港镇后塍澄杨路 20 号)

公开发行公司债券募集说明书摘要

保荐人/主承销商/债券受托管理人



国信证券股份有限公司

注册地址:深圳市红岭中路 1012 号国信证券大厦 16 层-26 层

签署时间: 2012年4月13日

声 明

本募集说明书摘要依据《中华人民共和国公司法》、《中华人民共和国证券法》、《公司债券发行试点办法》、《公开发行证券的公司信息披露内容与格式准则第 23 号——公开发行公司债券募集说明书》及其他现行法律、法规的规定，并结合公司的实际情况编制。

本公司全体董事、监事、高级管理人员承诺本募集说明书及其摘要不存在任何虚假记载、误导性陈述或重大遗漏，并保证所披露信息的真实、准确、完整。

公司负责人、主管会计工作负责人及会计机构负责人（会计主管人员）保证本募集说明书及其摘要中财务会计报告真实、完整。

证券监督管理机构及其他政府部门对本次发行所作的任何决定，均不表明其对发行人所发行公司债券的投资价值或者投资人的收益作出实质性判断或者保证。任何与之相反的声明均属虚假不实陈述。

根据《证券法》的规定，公司债券依法发行后，发行人经营与收益的变化，由发行人自行负责，由此变化引致的投资风险，由投资者自行负责。

凡通过认购、受让、接受赠与、继承等合法途径取得并持有本期债券的投资者，均视同自愿接受本募集说明书对《债券持有人会议规则》及《债券受托管理协议》的约定。

本募集说明书摘要的目的仅为向公众提供有关本次发行的简要情况，并不包括募集说明书全文的各部分内容。募集说明书全文同时刊载于巨潮网。投资者在做出认购决定之前，应仔细阅读募集说明书全文，并以其作为投资决定的依据。

重大事项提示

一、发行人本期债券的债项评级为AA，发行主体信用评级为AA；债券上市前，发行人最近一期末的资产负债率为49.00%（以2011年9月30日合并报表数计算），母公司口径资产负债率为49.19%，不超过70%；债券上市前，发行人最近三个会计年度实现的年均可分配利润为11,797.97万元（以2008年、2009年、2010年调整后的合并利润表中归属于母公司所有者的净利润计算），预计不少于本期债券一年利息的1.5倍。

二、本期债券未提供担保。

三、根据监管部门相关规定及鹏元资信的《证券跟踪评级制度》，鹏元资信评估有限公司在初次评级结束后，将在本期债券有效存续期间对被评对象进行定期跟踪评级以及不定期跟踪评级。鹏元资信将在发行人年报披露后的一个月内及时在本公司网站和在深圳证券交易所网站公布跟踪评级结果与跟踪评级报告，并同时报送张化机及相关监管部门。

四、公司提请投资者对以下事项予以特别关注，并全面阅读本募集说明书之“第二节 风险因素”：

1、随着全球经济复苏，2010年以来，人民银行已多次上调存款类金融机构人民币存款准备金率和金融机构人民币存贷款基准利率。从长期来看，人民银行会按照货币政策要求，根据情况变化适时适度对利率进行调整。由于本次债券期限较长，在本次债券存续期内，市场利率的波动会使投资者的实际投资收益具有一定的不确定性。

2、本次债券发行结束后，将申请在深交所上市。由于本次债券的具体交易流通审批事宜需要在发行结束后方能进行，并依赖于有关主管部门的审批或核准，发行人目前无法保证本次债券一定能够按照预期在深交所交易流通，且具体上市进程在时间上存在不确定性，亦无法保证本次债券会在债券二级市场有活跃的交易。因此，投资者将可能面临流动性风险。

3、本期债券存续期内，由于公司所处的宏观经济、政策、行业环境等方面存在不可预见或不能控制的客观因素，以及公司生产经营存在的不确定性，可能导致公司不能从预期的还款来源中获得足够的资金按期支付本息，从而对债券持

有人的利益造成不利影响。

4、公司属于化工装备制造行业，主要生产非标压力容器，公司根据客户的特殊要求生产产品。由于产品的生产周期较长，公司与客户之间一般采取分期收付款方式履行合同，截至2011年9月30日、2010年12月31日、2009年12月31日和2008年12月31日，公司应收账款余额分别为58,670.60万元、45,847.83万元、38,227.01万元和17,967.95万元，占当期营业收入的比例分别为74.53%、66.59%、41.39%、20.41%。报告期内，公司应收账款中账龄在一年以内的比例除2010年在60%左右，其余均在70%以上。尽管公司的客户基本都是国内大中型国有企业等一些中高端客户，实力雄厚、信用良好，但是仍然存在应收账款发生坏账的风险。

5、公司首次公开发行股票募集资金投资项目，其中重装项目总投资额116,008.80万元，重件码头项目总投资额34,335.74万元。另外，2011年3月17日，公司第一届董事会第九次会议审议通过《关于与中科合成油工程有限公司合资设立张化机【新疆】有限责任公司的议案》，伊犁重装项目总投资额117,151.2万元，上述投资资本支出合计267,495.74万元，资本性支出较大，将使公司面临现金流出增多的流动性风险，同时对公司的偿债能力造成一定影响。

6、2008年下半年以来，世界范围的经济金融危机日趋严峻。面对当时装备制造业市场需求不振、竞争更加激烈的形势，国务院于2009年5月出台了《装备制造业调整和振兴规划》（2009~2011年），作为装备制造业综合性应对措施的行动方案。本公司所属行业为化工装备制造业的压力容器子行业，是国家重点鼓励发展的产业，国家针对本行业出台了大量的优惠措施及指导意见，这些措施给本公司的生产经营及未来发展提供了较为宽松的政策空间。未来如果国家产业政策调整，将对本公司的业务造成一定的影响。

五、发行人2011年年报的预约披露时间为2012年4月21日，根据目前情况所作的合理预计，2011年年报披露后仍然符合公司债券的发行条件

目录

第一节 本次发行概况	8
一、公司债券发行批准情况.....	8
二、公司债券发行核准情况.....	8
三、本期公司债券发行的基本情况及发行条款.....	8
四、本期公司债券发行上市安排.....	11
五、本次发行的有关当事人.....	12
（一）发行人.....	12
（二）保荐人(主承销商及承销团成员).....	12
（三）发行人律师事务所.....	12
（四）审计机构.....	13
（五）资信评级机构.....	13
（六）债券受托管理人.....	13
（七）收款银行.....	14
（八）公司债券申请上市交易所.....	14
（九）公司债券登记机构.....	14
六、认购人承诺.....	14
七、发行人和其聘请的与本次发行债券发行有关的中介机构及其负责人、高级管理人员及经办人员的股权关系或其他利害关系.....	15
第二节 评级情况	16
一、公司债券的信用评级情况及资信评估机构.....	16
二、公司债券信用评级报告主要事项.....	16
（一）信用评级结论及标识的涵义.....	16
（二）《评级报告》的内容摘要及其揭示的主要风险.....	16
（三）跟踪评级的有关安排.....	17
第三节 发行人基本情况	19
一、公司设立、上市及历次股本变化情况.....	19
（一）公司设立、上市.....	19
（二）公司上市以来历次股本变化情况.....	21
（三）重大资产重组情况.....	21
（四）本次发行前公司股本结构.....	21
（五）本次发行前前十名股东的持股情况.....	21
二、公司组织架构及权益投资情况.....	22
（一）公司的组织机构.....	22
（二）公司控股子公司情况.....	24
三、控股股东和实际控制人情况.....	27

(一) 控股股东、实际控制人基本情况	27
(二) 控股股东、实际控制人与公司的产权控制关系	27
四、董事、监事、高级管理人员的基本情况	29
(一) 董事、监事、高级管理人员基本情况介绍	29
(二) 董事、监事、高级管理人员的从业简历	29
(三) 公司董事、监事和高级管理人员兼职情况	33
(四) 公司董事、监事和高级管理人员持股情况	34
五、公司的主营业务	34
(一) 公司的主要业务	34
(二) 公司的主要产品 and 用途	35
第四节 公司的资信情况	37
一、公司获得主要贷款银行的授信情况	37
二、与主要客户业务往来的资信情况	37
三、报告期内发行的债券及偿还情况	37
四、本次发行后累计公司债券余额及其占发行人最近一期净资产的比例	37
五、近三年又一期偿债能力财务指标（母公司数据）	37
第五节 财务会计信息	38
一、最近三年及一期财务报表	38
(一) 合并财务报表	38
(二) 母公司会计报表	44
二、最近三年及一期合并财务报表范围及其变化情况	48
(一) 2011 年 1-9 月合并范围的变化情况及说明	48
(二) 2010 年合并范围的变化情况及说明	48
(三) 2009 年合并范围的变化情况及说明	49
(四) 2008 年合并范围的变化情况及说明	49
三、最近三年及一期主要财务指标	49
(一) 主要财务指标	49
(二) 每股收益与净资产收益率情况	50
(三) 最近三年及一期非经常性损益明细表	50
第六节 募集资金的运用	53
一、募集资金运用计划	53
(一) 预计本次发行公司债券募集资金总量	53
(二) 本期公司债券募集资金投向	53
二、本期公司债券募集资金运用对公司财务状况的影响	55
(一) 有利于优化公司债务结构，提高负债管理水平	55
(二) 有利于拓宽公司融资渠道，降低融资成本	55

(三) 有利于锁定公司财务成本, 避免利率波动的风险	55
(四) 有利于满足公司经营扩张引致的合理流动资金需求	56
第七节 备查文件	57

第一节 本次发行概况

一、公司债券发行批准情况

(一) 公司于 2011 年 11 月 4 日召开第一届董事会第十九次会议, 审议通过了《关于张家港化工机械股份有限公司符合发行公司债券条件的议案》、《关于公司债券发行方案的议案》, 并提交公司 2011 年第二次临时股东大会审议。

(二) 公司于 2011 年 11 月 22 日召开 2011 年第二次临时股东大会, 审议通过了《关于公司债券发行方案的议案》。

(三) 公司于 2011 年 11 月 30 日召开第一届董事会第二十次会议, 审议通过了《关于公司债发行方案的议案》。

二、公司债券发行核准情况

2012 年 2 月 20 日, 经中国证监会证监许可[2012]212 号文核准, 本公司获准发行 7 亿元人民币公司债券。

三、本期公司债券发行的基本情况及发行条款

债券名称	张家港化工机械股份有限公司 2012 年公司债券
发行总额	本期公司债券的发行规模 7 亿元 (含 7 亿元)
票面金额	本期债券面值 100 元
发行价格	按照票面金额平价发行
债券期限	5 年 (附第 3 年末发行人上调票面利率和投资者回售选择权)
发行人上调票面利率选择权	发行人有权决定是否在本期债券存续期限的第 3 年末上调本期债券后 2 年的票面利率。上调幅度为 1 至 100 个基点 (含本数), 其中一个基点为 0.01%。发行人将于本期债券的第 3 个计息年度的付息日前的第 10 个工作日刊登关于是否上调本期债券票面利率以及上调幅度的公告。
回售选择权	发行人发出关于是否上调本期债券票面利率及上调

	<p>幅度的公告后，本期债券持有人有权在第 3 个付息日将其持有的全部或部分本期债券按票面金额回售给发行人。发行人将按照深圳证券交易所和债券登记机构相关业务规则完成回售支付工作。</p>
计息方式	采用单利按年计息，不计复利，逾期不另计息。
发行首日	本期债券发行期限的第 1 日，即 2012 年 4 月 17 日
计息期限	若投资者放弃回售选择权，则计息期限自 2012 年 4 月 17 日至 2017 年 4 月 16 日；若投资者部分行使回售选择权，则回售部分债券的计息期限自 2012 年 4 月 17 日至 2015 年 4 月 16 日，未回售部分债券的计息期限自 2012 年 4 月 17 日至 2017 年 4 月 16 日；若投资者全部行使回售选择权，则计息期限自 2012 年 4 月 17 日至 2015 年 4 月 16 日。
还本付息方式	在本期债券的计息期限内，每年付息一次；若投资者放弃回售选择权，则至 2017 年 4 月 17 日一次兑付本金；若投资者部分或全部行使回售选择权，则回售部分债券的本金在 2015 年 4 月 17 日兑付，未回售部分债券的本金至 2017 年 4 月 17 日兑付。如遇法定及政府指定节假日或休息日，则顺延至其后的第 1 个工作日。
起息日	本期债券自发行首日开始计息，本期债券计息期限内每年的 4 月 17 日为该计息年度的起息日。
付息日	在本期债券的计息期间内，每年 4 月 17 日为上一计息年度的付息日。如遇法定及政府指定节假日或休息日，则顺延至其后的第 1 个工作日。
利息登记日	具体安排按照登记公司的相关规定办理。
回售登记期	自发行人发出关于是否上调本期债券票面利率及上调幅度的公告之日起 3 个工作日内，债券持有人可通过指定的方式进行回售申报。债券持有人的回售申报

	经确认后不能撤销，相应的公司债券面值总额将被冻结交易；回售申报日不进行申报的，则视为放弃回售选择权，继续持有本期债券并接受上述关于是否上调本期债券票面利率及上调幅度的决定。
到期偿付本息登记日	具体安排按照登记公司的相关规定办理。
支付方式	本期债券本息的偿付方式按照债券登记机构的相关规定办理。
利息支付金额	本期债券的利息支付金额为投资者于利息登记日交易结束时持有的本期债券票面总额×票面利率。
本金兑付金额	若投资者放弃回售选择权，则本期债券的本金兑付金额为投资者于本金兑付日持有的本期债券票面总额；若投资者部分或全部行使回售选择权，则回售部分债券的本金兑付金额为回售部分债券的票面总额，未回售部分债券的本金兑付金额为投资者于本金兑付日持有的本期债券票面总额。
债权登记日	确定有权出席债券持有人会议的债券持有人的日期。
债券利率确定方式	本期债券票面利率由发行人和主承销商按照发行时网下询价结果共同协商确定，在债券存续期限前 3 年保持不变；如发行人行使上调票面利率选择权，未被回售部分债券在存续期限后 2 年的票面利率为债券存续期限前 3 年票面利率加上上调基点，在债券存续期限后 2 年固定不变。
资信评级机构	鹏元资信评估有限公司
信用级别	发行人的主体信用级别为 AA，本期债券的信用级别为 AA。
保荐人	国信证券股份有限公司
债券受托管理人	国信证券股份有限公司
主承销商	国信证券股份有限公司
债券形式	实名制记账式公司债券。投资者认购的本次债券在债

	券登记机构开立的托管账户托管记载。本次债券发行结束后，债券持有人可按照有关主管机构的规定进行债券的转让、质押等操作。
发行方式	本期债券发行采取网上面向社会公众投资者公开发行和网下面向机构投资者询价配售相结合的方式。网上认购按照“时间优先”的原则实时成交，网下认购采取机构投资者向保荐人（主承销商）提交《网下利率询价及申购申请表》的方式进行。具体发行安排将根据深交所的相关规定进行。
发行对象	本期债券面向全市场发行（含个人投资者）。 （1）网上发行：在登记公司开立 A 股证券账户的社会公众投资者（法律、法规禁止购买者除外）； （2）网下发行：在登记公司开立 A 股证券账户的机构投资者（法律、法规禁止购买者除外）；
承销方式	由主承销商国信证券组织的承销团承销，认购金额不足 7 亿元的部分，全部由承销团余额包销。
募集资金用途	本期债券募集资金拟用 2 亿元偿还短期借款或一年内到期的长期借款，剩余资金补充公司营运资金。
发行费用概算	本期债券发行费用预计不超过募集资金总额的 1%。
拟上市地	深圳证券交易所
税务提示	根据国家有关税收法律、法规的规定，投资者投资本次债券所应缴纳的税款由投资者承担。

四、本期公司债券发行上市安排

本期公司债券发行的重要日期安排如下表所示：

事项	时间
刊登募集说明书及其摘要、发行公告	2012 年 4 月 13 日
预计发行日期	2012 年 4 月 17 日
网上申购	2012 年 4 月 17 日

网下认购

2012年4月17日-19日

公司将在本期公司债券发行结束后尽快向深交所申请公司债券上市, 办理有关上市手续, 具体上市时间将另行公告。

五、本次发行的有关当事人

(一) 发行人

名称: 张家港化工机械股份有限公司

法定代表人: 陈玉忠

经办人员: 高玉标、梁灿

办公地址: 张家港市金港镇后塍澄杨路 20 号

电 话: 0512-56797852

传 真: 0512-58788326

(二) 保荐人(主承销商及承销团成员)

1、保荐人(主承销商): 国信证券股份有限公司

法定代表人: 何如

经办人员: 彭晗、古东璟、刘瑛、庄泽标

办公地址: 深圳市红岭中路 1012 号国信证券大厦

电 话: 0755-82130833

传 真: 0755-82133415

2、分销商: 申银万国证券股份有限公司

法定代表人: 丁国荣

经办人员: 周波

办公地址: 上海市常熟路 171 号

电 话: 021-54046582

传 真: 021-54046844

(三) 发行人律师事务所

名称：广东晟典律师事务所

负责人：丁新朝

经办律师：周游、周凤玲、敖志和

办公地址：深圳市华强北路圣廷苑酒店 B 座 18-19 楼

电话：0755—83663333

传真：0755—82075163

（四）审计机构

名称：深圳市鹏城会计师事务所有限公司

负责人：饶永

经办注册会计师：郝世明、余凤连

办公地址：深圳市福田区滨河路与彩田路交汇处联合广场 A 栋塔楼
A701—A721

电话：0755-83676027

传真：0755-83676027

（五）资信评级机构

名称：鹏元资信评估有限公司

法定代表人：刘思源

经办人：侯则伊、刘洪芳

住所：深圳市福田区深南大道 7008 号阳光高尔夫大厦 3 楼

电话：021-51035670-8011

传真：021-51019030-8015

（六）债券受托管理人

名称：国信证券股份有限公司

法定代表人：何如

联系人：彭晗、古东璟、刘瑛、庄泽标

办公地址：深圳市红岭中路 1012 号国信证券大厦

电 话：0755-82130833

传 真：0755-82133415

（七）收款银行

开户行：中国工商银行股份有限公司深圳市分行深港支行

户 名：国信证券股份有限公司

账 号：4000029129200042215

联系电话：0755-82461390

（八）公司债券申请上市交易所

名称：深圳证券交易所

法定代表人：宋丽萍

办公地址：深圳市深南东路 5045 号

电话：0755-82083333

传真：0755-82083667

（九）公司债券登记机构

名称：中国证券登记结算有限责任公司深圳分公司

地址：广东省深圳市深南中路 1093 号中信大厦 18 楼

法定代表人：戴文华

电话：0755-25938000

传真：0755-25988122

六、认购人承诺

购买本次债券的投资者（凡通过认购、受让、接受赠与、继承等合法途径取得并持有本期债券的投资者）被视为作出以下承诺：

（一）接受本募集说明书对本次债券项下权利义务的所有规定并受其约束；

（二）本次债券的发行人依有关法律、法规的规定发生合法变更，在经有关主管部门批准后并依法就该等变更进行信息披露时，投资者同意并接受该等变更；

（三）本次债券发行结束后，发行人将申请本次债券在深交所上市交易，并

由主承销商代为办理相关手续，投资者同意并接受这种安排。

七、发行人和其聘请的与本次发行债券发行有关的中介机构及其负责人、高级管理人员及经办人员的股权关系或其他利害关系

截至 2011 年 9 月 30 日，由本次保荐机构及主承销商国信证券控股的国信弘盛投资有限公司持有发行人 9,456,960 股，占发行人总股本的 3.11%，并委派一名董事。除上述情况之外，截至本募集说明书签署之日，本公司与本公司聘请的与本次债券发行有关的中介机构及其负责人、高级管理人员及经办人员之间不存在其他实质性利害关系。

第二节 评级情况

一、公司债券的信用评级情况及资信评估机构

公司聘请了鹏元资信对本次公司债券的资信情况进行评级。根据鹏元资信出具的《张家港化工机械股份有限公司 2011 年 7 亿元公司债券信用评级报告》（鹏元评[2011]第 Z[339]号），本公司主体信用等级为 AA，评级展望稳定，本期债券的信用等级为 AA。

本公司已与鹏元资信约定，在跟踪评级期限内，鹏元资信将发布定期和不定期跟踪评级结果等相关信息（详见本节“二、公司债券信用评级报告主要事项”之“（四）跟踪评级的有关安排”），并及时向本公司报送。本公司将通过巨潮资讯网（www.cninfo.com.cn）及时披露鹏元资信发布的定期和不定期跟踪评级结果等相关信息。

二、公司债券信用评级报告主要事项

（一）信用评级结论及标识的涵义

经鹏元资信综合分析，发行人的主体信用级别为AA，该级别表明公司偿还债务的能力很强，受不利经济环境的影响不大，违约风险很低；评级的展望稳定，表示上述评价情况稳定，未来信用等级大致不变。

债项信用级别为AA，其中AA表示本期债券安全性很高，违约风险很低，该等级是鹏元资信基于对公司的外部环境、行业地位、竞争能力、财务实力综合评估确定的。

（二）《评级报告》的内容摘要及其揭示的主要风险

作为本期债券发行的资信评级机构，鹏元资信出具了《张家港化工机械股份有限公司 2011 年 7 亿元公司债券信用评级报告》，肯定了公司下游行业良好的发展环境给公司未来发展带来的契机，在生产规模、加工技术、研发、运输、品牌等方面的优势以及有利的政府支持等有利的评级因素；同时，关注到公司运营模式对流动资金的占用较多，资金需求量大，公司面临较大的资金压力等因素对公司整体信用状况的影响。

基本观点:

1、国家对化工机械行业的支持以及公司下游的现代煤化工、石油化工等行业的迅速发展为公司经营创造了良好的发展环境。我国是世界上最大的煤化工生产国，煤化工产品种类多、生产规模较大。煤制合成氨、煤制甲醇、电石和焦炭的产量已位居世界第一位。石油石化行业是我国国民经济的支柱产业，改革开放以来进入高速发展时期，并进而推动了我国石油石化设备行业的大发展。

2、近年来公司订单充裕，产量逐年增加，随着新建项目的逐步投产，公司生产规模将有所扩大，承接订单的能力将增强。公司是具有资质并具有高压、超高压生产能力的厂家，目前公司具有 A1、A2 级压力容器设计和制造许可证、中华人民共和国特种设备 A 级锅炉部件制造许可证、美国机械工程师学会的 ASME 授权证书和 U 钢印。公司目前已建成厂房有七跨联合厂房、大型容器生产车间 7 座。公司目前已形成从锻压、焊接、热处理到机械加工、装配、检测等配套齐全的生产体系。公司现有生产设备 2,480 余台，其中主要生产设备 260 台，包括大型设备 96 台，关键设备 164 台，数控设备 40 台。

3、公司在建的重件码头项目将提升公司承接超限设备的竞争力。重件码头主要建有 2 个 5,000 吨和 1 个 1,000 吨的件杂泊位和 1 个 80,000 吨重件泊位，其中重件泊位为张家港乃至苏南地区最大的重件泊位。

4、公司收入持续增长，盈利能力较为稳定。近年来公司营业收入稳步增长，营业收入由 2008 年的 88,015.74 万元增长到 2010 年的 105,197.39 万元。

关注:

1、公司运营模式对流动资金占用较多，营运资金较为紧张。公司所处的重型机械设备行业单台套产品价值高、合同金额大，货款结算期长，造成应收账款周转速度较慢。近年来公司的客户向大中型国有企业或相当规模的民营企业集中，这些客户存在结算周期长的特点，使应收账款周转速度进一步减慢。

2、公司在建项目资金需求量大，公司面临较大的资金压力。公司加大了固定资产投资和更新改造力度，新建了重装项目、重件码头项目和伊犁重装项目等项目，公司目前在建项目预计仍需投入 145,270.17 万元，未来资金需求较大。

(三) 担保情况

本期公司债券无提供担保。

（四）跟踪评级的有关安排

根据监管部门相关规定及鹏元资信的《证券跟踪评级制度》，鹏元资信评估有限公司在初次评级结束后，将在本期债券有效存续期间对被评对象进行定期跟踪评级以及不定期跟踪评级。

定期跟踪评级每年进行一次。届时，张化机需向鹏元资信提供最新的财务报告及相关资料，鹏元资信将依据其信用状况的变化决定是否调整本期债券信用等级。

自本次评级报告出具之日起，当发生可能影响本次评级报告结论的重大事项，以及被评对象的情况发生重大变化时，张化机应及时告知鹏元资信并提供评级所需相关资料。鹏元资信亦将持续关注与张化机有关的信息，在认为必要时及时启动不定期跟踪评级。鹏元资信将依据该重大事项或重大变化对被评对象信用状况的影响程度决定是否调整本期债券信用等级。

如张化机不能及时提供上述跟踪评级所需相关资料以及情况，鹏元资信有权根据公开信息进行分析并调整信用等级，必要时，可公布信用等级暂时失效，直至张化机提供评级所需相关资料。

定期与不定期跟踪评级启动后，鹏元资信将按照成立跟踪评级项目组、对张化机进行电话访谈和实地调查、评级分析、评审会评议、出具跟踪评级报告、公布跟踪评级结果的程序进行。在评级过程中，鹏元资信亦将维持评级标准的一致性。

鹏元资信将在发行人年报披露后的一个月内在本公司网站和在深圳证券交易所网站公布跟踪评级结果与跟踪评级报告，并同时报送张化机及相关监管部门。

第三节 发行人基本情况

一、公司设立、上市及历次股本变化情况

(一) 公司设立、上市

张化机的前身为张家港市化工机械厂，成立于 1998 年 3 月 18 日。经 2009 年 5 月 25 日张家港市化工机械有限公司 2009 年临时股东会 and 2009 年 6 月 20 日公司创立大会决议，以截止 2009 年 4 月 30 日的张家港市化工机械有限公司账面净资产值人民币 23,632.24 万元为基础，按 1: 0.5078 的折股比例将化机有限整体变更为股份有限公司，注册资本 12,000 万元。公司于 2009 年 7 月 28 日在江苏省苏州市工商行政管理局登记注册，《企业法人营业执照》注册号为 320582000038079。

公司首次公开发行股票前后股本结构情况如下表所示：

有限
售
条
件
的
股
份

股东名称	发行前股本结构		发行后股本结构		锁定限制及期限（上市之日为 2011 年 3 月 10 日）
	股数（股）	比例（%）	股数（股）	比例（%）	
陈玉忠	99,303,600	69.98	99,303,600	52.29	自上市之日起锁定 36 个月
国信弘盛投资有限公司（SS）	9,035,400	6.37	5,910,600	3.11	自上市之日起锁定 12 个月
全国社会保障基金理事会	-	-	3,124,800	1.65	自上市之日起锁定 12 个月
苏州美林集团有限公司	6,360,000	4.48	6,360,000	3.35	自上市之日起锁定 12 个月
张家港市金茂创业投资有限公司	5,548,200	3.91	5,548,200	2.92	自上市之日起锁定 12 个月
苏州汾湖创业投资股份有限公司	4,730,000	3.33	4,730,000	2.49	自上市之日起锁定 12 个月
苏州国润创业投资发展有限公司	4,280,000	3.02	4,280,000	2.25	自上市之日起锁定 12 个月
成都共赢投资有限公司	2,910,000	2.05	2,910,000	1.53	自上市之日起锁定 12 个月
钱凤珠	2,219,280	1.56	2,219,280	1.17	自上市之日起锁定 36 个月
杭州恒祥投资有限公司	2,130,000	1.50	2,130,000	1.12	自上市之日起锁定 12 个月

上海磐石投资有 限公司	1,500,000	1.06	1,500,000	0.79	自上市之日起锁定 12 个月
张 欣	860,520	0.61	860,520	0.45	自上市之日起锁定 12 个月
刘祥芳	645,360	0.45	645,360	0.34	自上市之日起锁定 12 个月
卢正滔	322,680	0.23	322,680	0.17	自上市之日起锁定 12 个月
赵士鹏	322,680	0.23	322,680	0.17	自上市之日起锁定 12 个月
常武明	258,120	0.18	258,120	0.14	自上市之日起锁定 12 个月
陈 军	258,120	0.18	258,120	0.14	自上市之日起锁定 12 个月
王 胜	107,520	0.08	107,520	0.06	自上市之日起锁定 12 个月
赵梅琴	107,520	0.08	107,520	0.06	自上市之日起锁定 12 个月
陈玉峰	107,520	0.08	107,520	0.06	自上市之日起锁定 36 个月
郑爱军	107,520	0.08	107,520	0.06	自上市之日起锁定 36 个月
钱红华	107,520	0.08	107,520	0.06	自上市之日起锁定 36 个月
高玉标	107,520	0.08	107,520	0.06	自上市之日起锁定 12 个月
钱凤娟	107,520	0.08	107,520	0.06	自上市之日起锁定 36 个月
张 剑	86,040	0.06	86,040	0.05	自上市之日起锁定 12 个月
谢益民	86,040	0.06	86,040	0.05	自上市之日起锁定 12 个月
陆建洪	86,040	0.06	86,040	0.05	自上市之日起锁定 12 个月
王 贤	86,040	0.06	86,040	0.05	自上市之日起锁定 12 个月
徐 勤	43,080	0.03	43,080	0.02	自上市之日起锁定 12 个月
刘金艳	43,080	0.03	43,080	0.02	自上市之日起锁定 12 个月
褚 伟	43,080	0.03	43,080	0.02	自上市之日起锁定 36 个月
首次公开发行股票发行的股 份			48,000,000	25.28	
总计	141,910,000	100%	189,910,000	100.00	

2011年2月21日，经中国证券监督管理委员会《关于核准张家港化工机械股份有限公司首次公开发行股票的批复》（证监许可[2011]255号文）核准，公司于2011年3月2日公开发行4,800万股人民币普通股。发行采用网下向询价

对象询价配售与网上资金申购定价发行相结合的方式，其中网下配售 960 万股，网上定价发行 3,840 万股，发行价格为 29.5 元/股。发行后总股本为 18,991 万股。经深圳证券交易所《关于张家港化工机械股份有限公司人民币普通股股票上市的通知》（深证上[2011]78 号文）同意，公司发行的人民币普通股股票在深圳证券交易所上市，股票简称“张化机”，股票代码“002564”；其中公开发行中网上定价发行的 3,840 万股股票于 2011 年 3 月 10 日起上市交易。网下发行的 960 万股，已于 2011 年 6 月 10 日解除限售上市流通。

（二）公司上市以来历次股本变化情况

2011 年资本公积转增股本：2011 年 5 月 7 日，张化机召开 2010 年年度股东大会，审议通过 2010 年年度权益分派方案，决定以公司总股本 189,910,000 股为基数，以资本公积金向全体股东每 10 股转增 6 股，共转增 113,946,000 股。以上权益分派公司于 2011 年 5 月 18 日实施完毕，本次转增后公司总股本增至 303,856,000 股。除此之外，截至 2011 年 9 月 30 日，公司股本没有再发生变化。

（三）重大资产重组情况

自公司首次公开发行股票并于 2011 年 3 月 10 日在深圳证券交易所上市以来，公司没有发生重大资产重组的情况。

（四）本次发行前公司股本结构

截至 2011 年 9 月 30 日，本公司总股本为 303,856,000 股，分别为有限售条件股份和无限售条件流通股份，公司的股份结构如下表所示：

股份类型	股份数量（股）	占总股本比例（%）
有限售条件股份	227,056,000	74.72
无限售条件流通股份	76,800,000	25.28
合计	303,856,000	100

（五）本次发行前前十名股东的持股情况

截至 2011 年 9 月 30 日，本公司前 10 名股东的持股情况如下表所示：

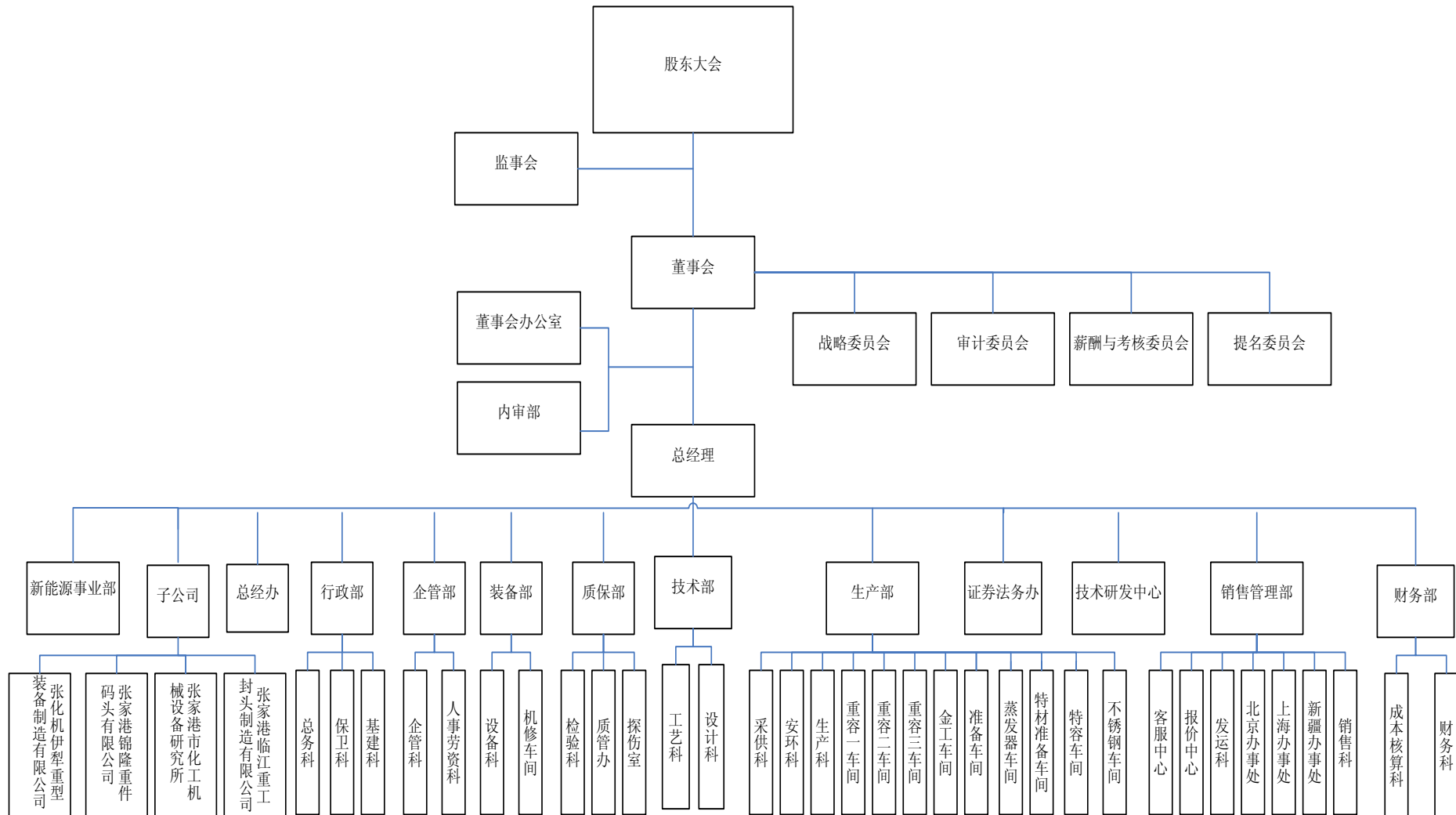
序号	股东名称	股东性质	持有股份总数量（股）	占总股本比例	有限售条件股份数	质押或冻结股份数
----	------	------	------------	--------	----------	----------

				(%)	(股)	(股)
1	陈玉忠	境内自然人	158,885,760	52.29	158,885,760	0
2	苏州美林集团有限公司	境内一般法人	10,176,000	3.35	10,176,000	7,000,000
3	国信弘盛投资有限公司	国有法人	9,456,960	3.11	9,456,960	0
4	张家港市金茂创业投资有限公司	境内一般法人	8,877,120	2.92	8,877,120	0
5	苏州汾湖创业投资股份有限公司	境内一般法人	7,568,000	2.49	7,568,000	0
6	苏州国润创业投资发展有限公司	境内一般法人	6,848,000	2.25	6,848,000	0
7	中国农业银行一信诚四季红混合型证券投资基金	基金、理财产品等其他	6,022,366	1.98	0	0
8	全国社会保障基金理事会转持三户	国有法人	4,999,680	1.65	4,999,680	0
9	成都共赢投资有限公司	境内一般法人	4,656,000	1.53	4,656,000	0
10	中国建设银行一信诚优胜精选股票型证券投资基金	基金、理财产品等其他	3670823	1.21	0	0

二、公司组织架构及权益投资情况

(一) 公司的组织机构

公司依照《公司法》、《上市公司治理准则》等有关法律法规的规定建立了健全的法人治理结构（包括股东大会、董事会、监事会、经理层等）和生产经营管理机构。截至本募集说明书签署日，公司的组织结构如下图所示：



（二）公司控股子公司情况

截至2011年9月30日，公司拥有5家控股子公司（含孙公司）。其中，公司全资子公司张家港锦隆大型设备制造有限公司于2011年10月11日被公司吸收合并并注销。具体情况如下：

单位：万元

序号	公司名称	主要产品或服务	注册资本	持股比例(%)
1	张家港锦隆重件码头有限公司	制造加工	15,000	100.00
2	张家港市化工机械设备研究所 (有限公司)	研发	50.00	100.00
3	张化机伊犁重型装备制造有限公司	制造加工	15,770.00	90.00
4	张家港临江重工封头制造有限公司	制造加工	3,177.00	100.00
5	张家港锦隆大型设备制造有限公司	制造加工	18,058	100.00

1、张家港锦隆重件码头有限公司

成立日期：2009年12月25日

注册地址：张家港市金港镇长山村

法定代表人：陈玉忠

公司类型：有限公司（法人独资）私营

经营范围：码头和其他港口设施经营、在港区内从事货物装卸、驳运、仓储经营。

注册资本：人民币15,000万元

实收资本：人民币15,000万元

截至2010年12月31日，该公司总资产22,548.53万元，净资产6,446.06万元，2010年度实现净利润-24.64万元（2010年度财务数据经深圳市鹏城会计师事务所审计）。

截至2011年9月30日，该公司总资产37,468.83万元，净资产36,485.50万元，2011年1-9月实现净利润39.44万元（2011年三季度报表未经审计）。

2、张家港市化工机械设备研究所（有限公司）

成立日期：2001年7月4日

注册地址：金港镇后塍澄杨路

法定代表人：陈玉忠

企业类型：有限公司（法人独资）私营

经营范围：化工机械、印染机械、食品机械、造纸机械研究、开发、服务

注册资本：人民币50万元

实收资本：人民币50万元

截至2010年12月31日，该公司总资产23.13万元，净资产23.13万元，2010年度实现净利润-0.04万元（2010年度财务数据经深圳市鹏城会计师事务所审计）。

截至2011年9月30日，该公司总资产25.20万元，净资产25.20万元，2011年1-9月实现净利润2.07万元（2011年三季度报表未经审计）。

3、张化机伊犁重型装备制造有限公司

成立日期：2011年5月24日

注册地址：新疆察布查尔县伊南工业园区

法定代表人：陈玉忠

公司类型：有限责任公司

经营范围：石油、化工、电力、冶金、矿山等压力容器设备制造、销售、安装；医学、纺织、化纤、食品机械制造、安装、维修；机械配件购销；槽罐车安装、销售；封头的制造与销售；自营和代理各类商品及技术的进出口业务（专项审批）

注册资本：人民币15,770万元

实收资本：人民币3,154万元

截至2011年9月30日，该公司总资产3,288.89万元，净资产3,087.19万元，2011年1-9月实现净利润-66.81万元（2011年三季度报表未经审计）。

4、张家港临江重工封头制造有限公司

成立日期：2011年4月15日

注册地址：张家港金港镇南沙长山村临江路1号

法定代表人：陈玉忠

企业类型：有限公司（法人独资）私营

经营范围：许可经营项目：无。一般经营项目：封头、法兰、管件、压型件钢材、锻件、钢结构件、机械设备、五金加工、销售。

注册资本：人民币3,177万元

实收资本：人民币3,177万元

截至2011年9月30日，该公司总资产4,597.75万元，净资产3,068.15万元，2011年1-9月实现净利润-108.85万元（2011年三季度报表未经审计）。

5、张家港锦隆大型设备制造有限公司

成立日期：2008年8月7日

注册地址：金港镇南沙长山村临江路1号

法定代表人：陈玉忠

企业类型：有限公司（法人独资）私营

经营范围：许可经营项目：无。一般经营项目：冶金、石油、化工、核能、电力、矿山、船舶等化工设备、炼油设备、压力容器设备制造、销售、安装（涉及行政许可项目的，取得许可后方可经营），锻造、热处理、机械加工、装配、维修、自营和代理各类商品及技术的进出口业务。

注册资本：人民币18,058万元

实收资本：人民币18,058万元

截至2010年12月31日，该公司总资产85,874.49万元，净资产7,813.55万元，2010年度实现净利润-241.14万元（2010年度财务数据经深圳市鹏城会计师事务所审计）。

张家港锦隆大型设备制造有限公司为公司的全资子公司，为了减少管理层次、压缩职能部门和机构，使企业的决策层和操作层之间的中间管理层级尽可能减少，使企业快速地将决策权延至企业生产、营销的最前线，从而提高企业效率，有利于实现公司扁平化管理，节约管理运行成本，公司通过整体吸收合并方式合并张家港锦隆大型设备制造有限公司的全部资产、负债、业务和人员，本次吸收合并后，本公司继续存续经营，张家港锦隆大型设备制造有限公司的独立法人地位被注销。张家港锦隆大型设备制造有限公司的全部债权、债务由本公司承担。

吸收合并方案的审议程序和苏州市张家港行政工商管理局的核准如下：

2011年6月21日，公司第一届董事会第十四次会议审议通过了《关于吸收合并全资子公司并变更募投项目实施主体的议案》。

2011年7月7日，公司2011年第一次临时股东大会审议并通过了《关于吸收合

并全资子公司并变更募投项目实施主体的议案》。

2011年10月11日，苏州市张家港工商行政管理局核准了张家港锦隆大型设备制造有限公司注销申请。

保荐机构及发行人律师经核查，认为：

本次吸收合并不属于上市公司重大资产重组，不会对本次债券发行构成障碍。

三、控股股东和实际控制人情况

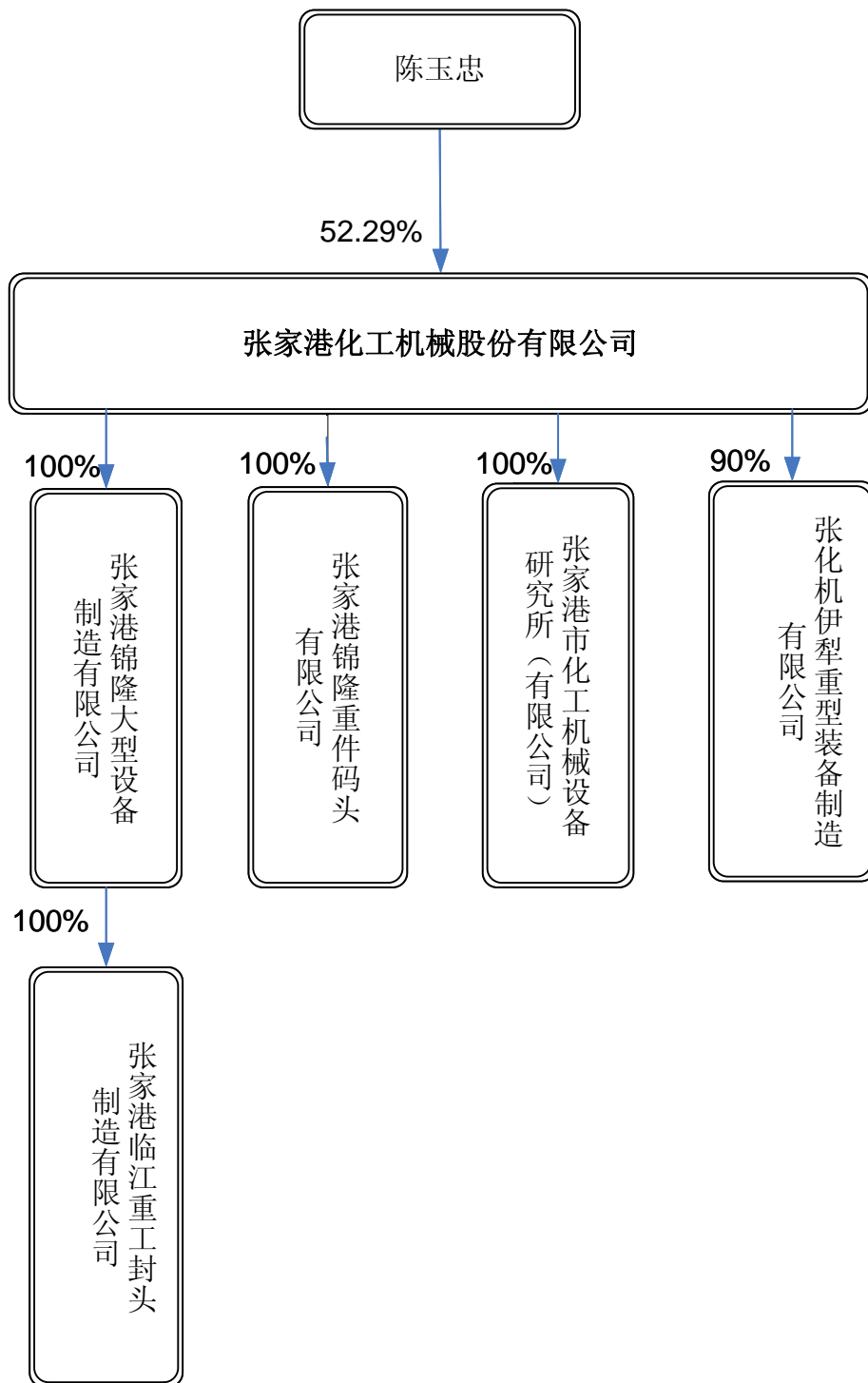
（一）控股股东、实际控制人基本情况

陈玉忠为公司的控股股东，亦为公司实际控制人，截至2011年9月30日，其持有公司股份数量为158,885,760，占公司总股本比例为52.29%，全部为有限售条件股份。陈玉忠所持张化机股份不存在被质押、冻结、查封或存在其他有重大权属争议的情形。截至本募集说明书签署日，陈玉忠不存在任何对外投资情况。

陈玉忠，公司董事长、总经理，男，47岁，中国国籍，未拥有永久境外居留权，身份证号码为320582196402101714，大专学历，经济师。1983年8月至1986年8月期间于张家港市后塍供销社工作，1986年9月至1998年2月期间任职张家港市汇龙工贸实业总公司党支部书记兼经理。1998年3月至今于本公司担任党支部书记、董事长、总经理职务。现任江苏省石化装备行业协会副会长，张家港市机械装备行业协会副会长，金港镇人大代表。

（二）控股股东、实际控制人与公司的产权控制关系

截止2011年9月30日，公司控股股东、实际控制人陈玉忠先生与公司的产权控制关系如下图所示：



四、董事、监事、高级管理人员的基本情况

(一) 董事、监事、高级管理人员基本情况介绍

姓名	职务	性别	年龄	任期起始日期	任期终止日期	2010年从公司 领取的报酬总 额(万元,税 前)/备注	是否在股东 单位或其他 关联单位领 取报酬、津贴
陈玉忠	董事长, 总经理	男	47	2009.6.20	2012.6.19	77.70	否
黄 晖	董事	男	42	2009.6.20	2012.6.19	不在公司领薪	是
王 胜	董事, 副总经理	男	38	2009.6.20	2012.6.19	48.8	否
陈 军	董事, 副总经理	男	44	2009.6.20	2012.6.19	36.00	否
张 剑	董事, 副总经理	男	42	2009.6.20	2012.6.19	38.00	否
王才珍	董事	男	46	2009.8.15	2012.6.19	不在公司领薪	否
匡建东	独立董事	男	58	2009.6.20	2012.6.19	5.00	否
陈和平	独立董事	男	47	2010.4.15	2012.6.19	3.75	否
邵吕威	独立董事	男	45	2009.12.10	2012.6.19	5.00	否
陆建洪	监事会召集人	男	54	2009.6.20	2012.6.19	28.00	否
罗美琴	监事	女	46	2009.6.20	2012.6.19	17.30	否
闵敬爱	监事	男	58	2010.3.15	2012.6.19	9.5	否
常武明	常务副总经理	男	48	2009.6.20	2012.6.19	43.00	否
郑爱军	副总经理	男	44	2011.7.7	2012.6.19	2011年任命	否
谢益民	副总经理	男	46	2009.6.20	2012.6.19	39.50	否
王国忠	副总经理	男	44	2009.6.20	2012.6.19	28.00	否
马忠平	副总经理	男	46	2011.4.21	2012.6.19	2011年任命	否
余强	副总经理	男	43	2011.4.21	2012.6.19	2011年任命	否
李宗佩	副总经理	男	43	2011.4.21	2012.6.19	2011年任命	否
廖兵	副总经理	男	38	2011.7.7	2012.6.19	2011年任命	否
卞忠元	副总经理	男	38	2011.7.7	2012.6.19	2011年任命	否
赵梅琴	公司财务总监	女	39	2009.6.20	2012.6.19	38.80	否
高玉标	董事会秘书, 副总经理	男	40	2009.6.20	2012.6.19	33.75	否

(二) 董事、监事、高级管理人员的从业简历

1、董事会成员简介

陈玉忠 公司董事长、总经理, 男, 47岁, 大专学历, 经济师。1983年8月至1986年8月期间于张家港市后塍供销社工作, 1986年9月至1998年2月期间任职汇龙工贸党支部书记兼经理。1998年3月至今于本公司担任党支部书记

记、董事长、总经理职务。

黄 晖 公司董事，男，42 岁。律师，经济师，先后从事执业律师，国信证券股份有限公司投资银行业务部门总经理，松日通讯控股（香港）有限公司中国区总经理；现为国信弘盛投资有限公司投资总监。

王 胜 公司董事、副总经理，男，38 岁，工学学士，高级工程师。毕业于河海大学机械工程系焊接工艺与设备专业。1998 年进入本公司工作，先后担任技术员、工艺员、工艺副科长、焊试室主任、质量总监等职务，现于本公司任职副总经理，分管生产工作。

陈 军 公司董事、副总经理，男，44 岁，高中文化，技术员。1998 年进入本公司工作至今，先后从事技术、销售工作。现于本公司任职副总经理，分管销售工作。

张 剑 公司董事、副总经理，男，42 岁，大专学历，助理工程师。毕业于西安交通大学机械工程系，曾任职于西北有色金属研究所从事管理工作，2004 年 2 月进入本公司工作，于 2009 年 4 月任职公司副总经理，分管技术研发工作。

王才珍 公司董事，男，1965 年出生，硕士学历，中国民主建国会会员，苏州市工商联房地产商会理事，苏州市青年商会理事。1992 年 2 月至 1995 年 8 月期间，于上海市建设委员会工作；1995 年 9 月至 1996 年 3 月期间，于上海联建建设工程总承包有限公司工作；1996 年 4 月至今，任苏州迪诺瓦经贸有限公司董事长；1998 年 5 月至今，任南京金贝塔实业有限公司董事长；2004 年 10 月至 2007 年 11 月期间，任苏州宇和房地产开发有限公司董事长；2007 年 12 月至今，任苏州金科房地产开发有限公司董事长；2008 年 1 月至今，任苏州美林集团有限公司董事长。

匡建东 公司独立董事，男，58 岁，大专学历。现任张家港市机械装备行业协会秘书长，市工业经济联合会、企业联合会副会长、秘书长。曾任张家港市毛纺公司经理、张家港市羊毛衫厂党委书记、厂长、张家港鹿苑镇党委书记、张家港市经贸委副书记、副主任、张家港市温州办事处主任等职。现任张家港市机械装备行业协会秘书长，市工业经济联合会、企业联合会副会长、秘书长，公司独立董事。

陈和平 公司独立董事，男，1964 年出生，大学学历，中国注册会计师、

中国注册资产评估师、中国注册税务师，张家港市人大常委会委员。曾任职于苏州长风机械总厂、张家港市财政局、张家港会计师事务所。现任江苏省注册会计师协会理事，苏州市注册会计师协会常务理事，苏州市天和会计师事务所董事长、所长、主任会计师，江苏澳洋顺昌金属材料股份有限公司独立董事。

邵吕威 公司独立董事，男，1966年出生，苏州大学法学硕士。高级律师，首次执业时间为1989年。现任江苏新天伦律师事务所主任，江苏省律师协会党组成员，江苏省律师协会副会长，苏州市律师协会副会长，苏州市海外交流协会常务理事，苏州市人大代表，苏州市人大常委会法制工委委员，苏州大学王健法学院法律硕士生导师，苏州市人民政府法律顾问。同时任北京指南针科技发展股份有限公司、张家港农村商业银行股份有限公司独立董事。

2、监事会成员简介

公司本届监事会监事任期自2009年6月20日至2012年6月19日，发行人监事任职基本情况如下：

陆建洪 公司监事会召集人，男，54岁，高中文化。1977年至1980年期间任职后塍四大队团书记，1981年至1990年期间任职后塍文化中心党支部书记，1998年至今任职本公司党支部副书记。

罗美琴 公司监事，女，46岁，大专学历，政工师。1984年12月至2001年元月在四川空分（集团）有限公司从事管理工作，2001年2月进入本公司工作，2009年4月任职公司总经理助理，主管行政工作。

闵敬爱 公司监事，男，58岁，高中学历，技术员。1998年进入本公司从事材料检验工作至今，于2007年12月担任公司工会主席。

3、高级管理人员简介

陈玉忠 公司总经理，参见本节之“（二）、1、董事会成员简介”。

常武明 公司常务副总经理，男，48岁，大专学历，工程师。毕业于四川广播电视大学。曾任职于四川锅炉厂、海陆锅炉厂。1998年5月进入本公司工作，现任职公司常务副总经理。

王 胜 公司副总经理，参见本节之“（二）、1、董事会成员简介”。

陈 军 公司副总经理，参见本节之“（二）、1、董事会成员简介”。

张 剑 公司副总经理，参见本节之“（二）、1、董事会成员简介”。

谢益民 公司副总经理，男，46岁，大专学历，助理工程师。毕业于东南大学锅炉技术学院。曾于苏州海陆锅炉股份有限公司担任核电办主任，1998年至2003年在张家港市东方成套工程设备有限公司担任副总经理。2004年起于本公司工作，2009年4月任职公司副总经理。

王国忠 公司副总经理，男，44岁，大专学历，机械制造及工艺专业，高级工程师。现任公司副总经理，副总工程师，质量保证工程师，一直以来负责公司压力容器制造工艺技术开发工作，主持的重大项目有EPS悬浮反应器、18万吨/年聚酯装置圆盘反应釜、西气东输源头工程原料气预冷器、航天粉煤加压气化炉等。现任公司副总经理，分管质保工作。

马忠平 公司副总经理，男，46岁，本科学历，1988年7月毕业于浙江大学化工系化工设备与机械专业，高级工程师。1988年8月至2010年6月任中国石化工程建设公司任专业副总工程师，于1994年3月至1994年8月，接受中国石化集团公司主办为期6个月的英语脱产培训；2010年6月起任职于张家港化工机械股份有限公司，2011年4月被任命为公司副总经理。

余强 公司副总经理，男，43岁，本科学历，1990年7月毕业于上海交通大学焊接专业，高级工程师。1990年8月至1994年12月任职于南京晨光机器厂；1995年1月至2010年3月任职于张家港市锅炉研究所；2010年4月起任职于张家港化工机械股份有限公司，2011年4月被任命为公司副总经理。

李宗佩 公司副总经理，男，43岁，本科学历，工程师。1992年7月至2008年6月任湖南湘东化工机械有限公司研究院院长；2008年7月始进入张家港化工机械股份有限公司，2011年4月被任命为公司副总经理。

廖兵 公司副总经理，男，38岁，大专学历，曾任职于蚌埠化工机械制造有限公司，自2005年起任职于公司销售部，从事销售管理工作。2011年4月被任命为公司副总经理。

卞忠元 公司副总经理，男，38岁，高中学历。1995年至1999年任职于盐城市义丰纺织器材厂；2000年至2005年担任常州南洋制冷设备有限公司销售经理；2006年至2009年担任苏州海陆重工销售人员；2010年起进入张家港化工机械股份有限公司，从事销售管理工作。2011年4月被任命为公司副总经理。

郑爱军 公司副总经理，男，44岁，高中学历。1998年11月起任职于张家港化工机械股份有限公司，从事销售管理工作，2011年4月被任命为公司副总经理。

赵梅琴 公司财务总监，女，39岁，会计师职称，大专学历。毕业于苏州市职工大学财会专业。曾任张家港市汇龙工贸实业有限公司会计，1998年进入本公司任主办会计，现任职公司财务总监。

高玉标 公司副总经理，董事会秘书，男，40岁，经济学硕士，经济师，持有律师资格证书、证券从业资格证书、董事会秘书资格证书。曾于江苏石油化工有限公司担任教师，于申银万国证券股份有限公司投资银行部工作。2003年至2008年担任苏州固得电子股份有限公司董事会秘书。2009年4月任职本公司董事会秘书。2011年3月被任命为本公司副总经理兼董事会秘书。

（三）公司董事、监事和高级管理人员兼职情况

本公司董事、监事、高级管理人员的兼职情况如下表：

本公司职务	姓名	任职的其他单位名称	兼职单位与公司关系	兼职职务
董事	黄 晖	国信弘盛投资有限公司	公司股东	投资总监
董事	王才珍	苏州美林集团有限公司 苏州金科房地产开发有限公司	公司股东	董事长
独立董事	匡建东	张家港市机械装备行业协会	公司所属协会	秘书长
独立董事	陈和平	苏州市天和会计师事务所	无	董事长、所长
		江苏澳洋顺昌金属材料股份有限公司	无	独立董事
独立董事	邵吕威	江苏新天伦律师事务所	无	主任
		北京指南针科技发展股份有限公司	无	独立董事
		张家港农村商业银行股份有限公司	无	独立董事

除上述情况外，公司董事、监事和高级管理人员不存在兼职的情况。

（四）公司董事、监事和高级管理人员持股情况

本公司董事、监事、高级管理人员持有公司股份的情况如下：

姓名	公司职务	持股数（股）	比例（%）
陈玉忠	董事长、总经理	158,885,760	52.29
王 胜	董事、副总经理	172,032	0.06
陈 军	董事、副总经理	412,992	0.14
张 剑	董事、副总经理	137,664	0.05
常武明	副总经理	412,992	0.14
郑爱军	副总经理	172,032	0.06
谢益民	副总经理	137,664	0.05
陆建洪	监事会召集人	137,664	0.05
赵梅琴	财务总监	172,032	0.06
高玉标	董事会秘书，副总经理	172,032	0.06
	合 计	160,812,864	52.96

截至 2011 年 9 月 30 日，上述人员所持股份均为有限售条件股份，无质押或冻结情况。除上述人员外，公司董事、监事和高级管理人员没有持有公司股份。

截至 2011 年 9 月 30 日，本公司董事、监事和高级管理人员没有持有本公司的债券。

五、公司的主营业务

（一）公司的主要业务

公司是化工装备产品供应商，主营业务是石油化工、煤化工、化工、有色金属等领域压力容器、非标设备的设计、制造。

公司拥有：中华人民共和国特种设备 A1 级高压容器、A2 级第三类低、中压力容器设计、制造许可证；中华人民共和国特种设备 A 级锅炉部件（仅限汽包）制造许可证；美国机械工程师协会的 ASME“U”授权证书和钢印，建有全面的质量保证体系；2008 年 10 月公司获得由江苏省科学技术厅、江苏省财政厅、江苏省国家税务局及江苏省地方税务局联合颁发的“高新技术企业”证书。目前该证书已申请复审并通过了公示期。

多年来，公司自行设计制造的许多产品具备国际领先水平，譬如为大唐国际在内蒙古多伦项目承制的煤化工特大型设备 C3 分离塔是亚洲吊装难度最大的塔器；公司研发的蒸发器，改变了氧化铝蒸发器设备长期只能依靠国外进口的被动局面；公司生产的管式降膜蒸发器，产品质量达到国际水准，获得了部级科技成果奖；公司承担的广西田东锦盛化工有限公司 20 万吨/年 32%-50% 离子膜烧碱浓缩蒸发站总包项目，打破了长期以来国外公司对该领域的垄断格局，填补了国内 20 万吨/年 32%-50% 离子膜烧碱浓缩蒸发站的技术空白，达到了节能减排的效果。

公司首次公开发行股票的募投项目之一 6 万吨重装项目已经开始试生产，产能将逐步释放；募投项目之二重件码头项目是公司 6 万吨重装项目的配套项目，将为公司产品提供水路运输渠道，有效解决特种产品的运输难题，降低运输及交货风险，项目进展顺利，目前处于竣工验收阶段。这些募投项目的建成将有利于进一步增强公司的盈利能力、提升公司的市场竞争力和稳固公司的行业市场地位。

（二）公司的主要产品和用途

公司是从事石油化工、煤化工、化工、有色金属等领域压力容器、非标设备的设计、制造的国内知名专业厂家，主要产品是各种材质及规格的换热器、分离器、反应釜、储罐、塔器、过滤器、蒸发器等，范围涵盖了石油化工、煤化工、有色金属等许多领域。公司的主要产品分类和用途如下表：

产品分类	设备名称	产品用途
煤化工设备	煤气化装置(气化炉、碳洗塔、锁斗、灰水加热器、煤粉给料仓、破渣机等)	煤化工首要工序，煤浆与氧进行部分氧化反应制得粗合成气。
	变换装置(变换炉、蒸汽过热器、水冷器、原料气预热器等)	将煤气化工段产生的气体进行化学置换反应，生成生产所需要的原料气体
	低温甲醇洗涤塔(甲醇洗涤塔、H ₂ S 浓缩塔、甲醇再生塔、热再生塔等)	采用低温甲醇洗工艺脱除变换气中 CO ₂ 、全部硫化物、其它杂质和 H ₂ O。
	甲醇合成及精馏装置(甲醇合成反应器、入塔气预热器、合成汽包、甲醇分离器、预精馏塔、加压塔、常压塔、贫富甲醇换热器等)	净化后的甲醇合成气经甲醇合成塔生成粗甲醇，粗甲醇经精馏等工序形成甲醇。
	甲醇下游二甲醚、烯烃等(PP 反应器、C3 分离塔、MTP 反应器等)	甲醇经进一步反应生成下游产品如二甲醚、烯烃等

产品分类	设备名称	产品用途
石油化工设备	苯乙烯项目核心设备(第一脱氢反应器、第二脱氢反应器、三联换热器)	苯乙烯项目中用于乙苯脱氢制备苯乙烯
	乙烯项目装置(裂解气干燥器、氢气干燥器、丙烯干燥器、第二急冷废热锅炉等)	乙烯项目用于裂解气、氢气、丙烯等的干燥
	聚丙烯项目装置(PP反应器、丙烯干燥塔、丙烯脱硫塔等)	聚丙烯装置核心设备, 原料经反应合成聚丙烯
	苯胺项目装置(流化床反应器、硝化锅等)	制造苯胺等项目核心反应设备
	西气东输项目、气田装置(原料气预冷器、三相分离器、加热炉等)	油田、气田用设备, 用于原料气的反应和油气水的分离
	聚酯项目设备(酯化反应器、预缩聚反应器、终缩聚反应器)	聚酯、化纤项目的核心设备, 用于聚酯的酯化及缩聚
	化肥设备(蒸发冷凝器、蒸发分离器、氨冷器、废热锅炉、蒸汽过热器、尿素水解塔、氨合成塔、精馏塔、水解塔等)	化肥行业, 用于合成氨及尿素的合成等
蒸发器设备	管式降膜蒸发器、蒸发器、板式蒸发器等	用于氧化铝等母液的蒸发、浓缩
封头部件	压力容器封头	压力容器的部件
其他	有色金属(钛、钽、镍、锆等)设备	贵金属设备, 主要用于制药、氯碱等行业强腐蚀介质

第四节 公司的资信情况

一、公司获得主要贷款银行的授信情况

截至 2011 年 9 月 30 日，公司已获得中国银行、中国农业银行、华夏银行、民生银行、招商银行及张家港农村商业银行等共计 151,080 万元人民币授信额度，其中尚有 69,060.00 万元额度未使用。

二、与主要客户业务往来的资信情况

报告期内，与客户发生业务往来时，发行人未曾有严重违约情况。

三、报告期内发行的债券及偿还情况

报告期内，公司未发行债券。

四、本次发行后累计公司债券余额及其占发行人最近一期净资产的比例

本期公司债券发行后，公司累计债券余额 7 亿元，占截至 2011 年 9 月 30 日公司合并报表净资产的比例为 35.68%，不超过 40%。

五、近三年又一期偿债能力财务指标（母公司数据）

指标	2011.9.30	2010.12.31	2009.12.31	2008.12.31
流动比率	1.18	1.08	0.99	0.86
速动比率	0.66	0.67	0.63	0.47
资产负债率	49.19%	69.11%	74.68%	87.18%
指标	2011 年三季度	2010 年度	2009 年度	2008 年度
利息保障倍数	4.79	7.78	8.71	7.47
到期贷款偿还率	100%	100%	100%	100%

第五节 财务会计信息

2010年10月20日，鹏城会计师事务所为本公司最近三年及一期的会计报表出具了标准无保留意见的《张家港化工机械股份有限公司2007年度、2008年度、2009年度、2010年1-9月财务报表的审计报告》（深鹏所股审字[2010]165号审计报告）。审计意见如下：

“我们认为，张化机公司财务报表已经按照企业会计准则规定编制，在所有重大方面公允反映了张化机公司2007年12月31日、2008年12月31日、2009年12月31日、2010年9月30日的公司及合并财务状况以及2007年度、2008年度、2009年度、2010年1至9月的公司及合并经营成果和现金流量。”

2011年4月14日，鹏城会计师事务所为本公司2010年度财务报表出具了标准无保留意见的《张家港化工机械股份有限公司2010年度财务报表的审计报告》（深鹏所股审字[2011]0088号）。审计意见如下：

“我们认为，张化机公司财务报表已经按照企业会计准则规定编制，在所有重大方面公允反映了张化机公司2010年12月31日的公司及合并财务状况以及2010年度的公司及合并经营成果和现金流量。”

公司2011年1-9月的财务数据未经审计。

一、最近三年及一期财务报表

（一）合并财务报表

合并资产负债表

单位：元

项目	2011-9-30	2010-12-31	2009-12-31	2008-12-31
流动资产：				
货币资金	517,287,124.81	364,535,219.78	654,550,021.66	255,912,938.93
交易性金融资产	-	-	-	92,200.00
应收票据	30,063,000.00	27,978,907.50	83,434,545.69	12,650,000.00
应收账款	540,312,259.11	410,257,060.30	352,448,492.53	166,943,543.30
预付款项	223,183,124.15	73,028,467.52	152,457,587.21	160,565,730.68
应收利息	-	-	-	-
应收股利	-	-	-	-
其他应收款	54,252,867.14	27,410,950.53	12,242,584.40	33,010,208.51
存货	993,755,275.64	540,180,458.19	483,982,141.95	458,827,479.76
一年内到期的非流动资产	-	-	-	-
其他流动资产	-	-	-	-
流动资产合计	2,358,853,650.85	1,443,391,063.82	1,739,115,373.44	1,088,002,101.18
非流动资产：				
可供出售金融资产	-	-	-	-
持有至到期投资	-	-	-	-
长期应收款	-	-	-	-
长期股权投资	-	-	-	-
投资性房地产	-	-	-	-
固定资产	633,345,705.40	291,734,416.81	282,536,372.71	229,261,719.89
在建工程	621,658,199.66	715,303,875.96	57,548,241.23	5,518,799.70
工程物资	10,895,825.21	2,493,845.25	68,070.00	-
固定资产清理	-	-	-	-
生产性生物资产	-	-	-	-
油气资产	-	-	-	-
无形资产	216,730,486.09	218,821,038.53	184,685,538.05	16,339,745.92
开发支出	-	-	-	-
商誉	-	-	-	-
长期待摊费用	-	-	-	-
递延所得税资产	11,298,997.59	11,298,997.59	6,518,926.55	3,264,201.18
其他非流动资产	-	-	-	-
非流动资产合计	1,493,929,213.95	1,239,652,174.14	531,357,148.54	254,384,466.69
资产总计	3,852,782,864.80	2,683,043,237.96	2,270,472,521.98	1,342,386,567.87

合并资产负债表（续）

单位：元

项目	2011-9-30	2010-12-31	2009-12-31	2008-12-31
流动负债：				
短期借款	679,000,000.00	474,000,000.00	461,066,430.00	288,900,000.00
交易性金融负债	-	-	-	-
应付票据	173,152,360.00	220,942,600.00	246,638,000.00	129,030,000.00
应付账款	341,348,906.17	360,320,974.38	212,579,491.51	137,828,843.71
预收款项	650,554,813.54	374,198,720.72	447,352,773.00	535,262,475.35
应付职工薪酬	36,087,590.98	21,998,921.32	17,136,975.21	13,973,221.43
应交税费	-68,830,716.60	16,976,953.57	35,616,903.70	21,349,583.80
应付利息	-	-	-	32,000.59
应付股利	-	-	-	-
其他应付款	55,884,386.50	31,375,227.85	23,024,357.39	43,978,215.06
一年内到期的非流动负债		50,000,000.00	-	-
其他流动负债	-	-	-	-
流动负债合计	1,867,197,340.59	1,549,813,397.84	1,443,414,930.81	1,170,354,339.94
非流动负债：				
长期借款	-	530,000,000.00	350,000,000.00	-
应付债券	-	-	-	-
长期应付款	-	-	-	-
专项应付款	-	-	-	-
预计负债	-	-	-	-
递延所得税负债	-	-	-	-
其他非流动负债	20,632,916.67	21,530,000.00	18,000,000.00	-
非流动负债合计	20,632,916.67	551,530,000.00	368,000,000.00	-
负债合计	1,887,830,257.26	2,101,343,397.84	1,811,414,930.81	1,170,354,339.94
所有者权益（或股东权益）：				
实收资本（或股本）	303,856,000.00	141,910,000.00	141,910,000.00	51,580,000.00
资本公积	1,390,161,478.29	214,917,388.29	214,917,388.29	7,271,876.79
减：库存股	-	-	-	-
专项储备	-	-	-	-
盈余公积	24,711,572.15	24,711,572.15	10,721,550.33	15,532,724.44
未分配利润	243,136,371.89	200,160,879.68	91,508,652.55	97,647,626.70
外币报表折算差额	-	-	-	-
归属于母公司所有者权益合计	1,961,865,422.33	581,699,840.12	459,057,591.17	172,032,227.93
少数股东权益	3,087,185.21	-	-	-
所有者权益合计	1,964,952,607.54	581,699,840.12	459,057,591.17	172,032,227.93
负债和所有者权益总计	3,852,782,864.80	2,683,043,237.96	2,270,472,521.98	1,342,386,567.87

合并利润表

单位:元

项目	2011年三季度	2010年度	2009年度	2008年度
一、营业总收入	787,159,185.06	1,051,973,898.82	922,221,499.72	880,157,401.50
其中：营业收入	787,159,185.06	1,051,973,898.82	922,221,499.72	880,157,401.50
二、营业总成本	721,307,350.69	905,498,076.73	790,228,434.06	760,926,202.34
其中：营业成本	605,969,359.66	763,670,291.31	670,071,194.04	675,468,415.12
营业税金及附加	1,388,258.07	6,418,090.04	7,015,963.56	1,767,939.28
销售费用	25,118,486.31	26,482,259.33	17,665,782.98	14,504,819.48
管理费用	64,850,582.61	62,233,217.68	49,847,089.66	37,809,217.66
财务费用	23,980,664.04	27,039,840.04	26,538,722.33	19,967,914.69
资产减值损失	-	19,654,378.33	19,089,681.49	11,407,896.11
加：公允价值变动收益	-	-	7,800.00	-7,800.00
投资收益	-	-	14,090.12	-
其中：对联营企业和合营企业的投资收益	-	-	-	-
汇兑收益	-	-	-	-
三、营业利润	65,851,834.37	146,475,822.09	132,014,955.78	119,223,399.16
加：营业外收入	9,553,874.54	15,468,920.44	15,071,221.15	3,928,259.34
减：营业外支出	1,785,086.00	1,468,569.88	2,402,975.27	6,246,149.73
其中：非流动资产处置损失	107,145.05	538,847.68	724,144.06	4,077,676.98
四、利润总额	73,620,622.91	160,476,172.65	144,683,201.66	116,905,508.77
减：所得税费用	11,720,945.49	23,642,923.70	24,362,838.42	20,119,954.22
五、净利润	61,899,677.42	136,833,248.95	120,320,363.24	96,785,554.55
归属于母公司所有者的净利润	61,966,492.21	136,833,248.95	120,320,363.24	96,785,554.55
少数股东损益	-66,814.79	-	-	-
六、每股收益：				
（一）基本每股收益	0.22	0.60	0.60	0.52
（二）稀释每股收益	0.22	0.60	0.60	0.52
七、其他综合收益	-	-	-	-
八、综合收益总额	61,899,677.42	136,833,248.95	120,320,363.24	96,785,554.55
归属于母公司所有者的综合收益总额	61,966,492.21	136,833,248.95	120,320,363.24	96,785,554.55
归属于少数股东的综合收益总额	-66,814.79	-	-	-

合并现金流量表

单位:元

项目	2011年1-9月	2010年度	2009年度	2008年度
一、经营活动产生的现金流量:				
销售商品、提供劳务收到的现金	1,058,957,635.22	1,137,819,001.27	724,022,480.30	1,096,335,481.68
收到的税费返还	-	-	-	-
收到其他与经营活动有关的现金	168,117,564.22	260,073,708.82	168,662,278.90	123,096,648.59
经营活动现金流入小计	1,227,075,199.44	1,397,892,710.09	892,684,759.20	1,219,432,130.27
购买商品、接受劳务支付的现金	1,201,129,830.86	830,761,726.45	570,800,932.27	773,112,765.11
支付给职工以及为职工支付的现金	93,597,796.38	84,575,617.31	60,066,613.67	53,756,086.92
支付的各项税费	64,654,840.91	111,828,669.44	88,009,546.92	48,129,682.88
支付其他与经营活动有关的现金	218,749,495.64	227,935,207.24	212,946,537.94	189,047,303.55
经营活动现金流出小计	1,578,131,963.79	1,255,101,220.44	931,823,630.80	1,064,045,838.46
经营活动产生的现金流量净额	-351,056,764.35	142,791,489.65	-39,138,871.60	155,386,291.81
二、投资活动产生的现金流量:				
收回投资收到的现金	-	-	100,000.00	-
取得投资收益收到的现金	-	-	14,090.12	-
处置固定资产、无形资产和其他长期资产收回的现金净额	376,000.00	225,500.00	4,092,381.37	551,169.95
处置子公司及其他营业单位收到的现金净额	-	-	-	-
收到其他与投资活动有关的现金	79,502,600.00	188,538,434.05	42,815,000.00	-
投资活动现金流入小计	79,878,600.00	188,763,934.05	47,021,471.49	551,169.95
购建固定资产、无形资产和其他长期资产支付的现金	415,267,350.12	538,175,968.67	231,551,249.00	205,255,742.80
投资支付的现金	-	-	-	100,000.00
取得子公司及其他营业单位支付的现金净额	-	-	-	-
支付其他与投资活动有关的现金	13,541,000.00	175,947,600.00	107,264,534.05	14,234,693.73
投资活动现金流出小计	428,808,350.12	714,123,568.67	338,815,783.05	219,590,436.53
投资活动产生的现金流量净额	-348,929,750.12	-525,359,634.62	-291,794,311.56	-219,039,266.58
三、筹资活动产生的现金流量:				
吸收投资收到的现金	1,347,444,000.00	-	166,705,000.00	-
其中:子公司吸收少数股东投资收到的现金	3,154,000.00	-	-	-
取得借款收到的现金	619,000,000.00	854,000,000.00	1,041,766,430.00	358,420,000.00
发行债券收到的现金	-	-	-	-
收到其他与筹资活动有关的现金	-	2,600,000.00	2,600,000.00	20,320,000.00
筹资活动现金流入小计	1,966,444,000.00	856,600,000.00	1,211,071,430.00	378,740,000.00
偿还债务支付的现金	994,000,000.00	611,066,430.00	519,600,000.00	215,520,000.00
分配股利、利润或偿付利息支付的现金	56,606,542.62	61,215,171.72	40,550,761.32	21,893,775.87

其中：子公司支付给少数股东的股利、
利润

	-	-	-	-
支付其他与筹资活动有关的现金	3,901,331.30	5,320,333.54	28,505,400.00	3,141,000.00
筹资活动现金流出小计	1,054,507,873.92	677,601,935.26	588,656,161.32	240,554,775.87
筹资活动产生的现金流量净额	911,936,126.08	178,998,064.74	622,415,268.68	138,185,224.13
四、汇率变动对现金及现金等价物的影响	-	-	-	-22,241.08
五、现金及现金等价物净增加额	211,949,611.61	-203,570,080.23	291,482,085.52	74,510,008.28
加：期初现金及现金等价物余额	186,939,580.52	390,509,660.75	99,027,575.23	24,517,566.95
六、期末现金及现金等价物余额	398,889,192.13	186,939,580.52	390,509,660.75	99,027,575.23

(二) 母公司会计报表

母公司资产负债表

单位:元

项目	2011-9-30	2010-12-31	2009-12-31	2008-12-31
流动资产：				
货币资金	421,384,607.60	227,462,107.74	371,224,432.74	255,389,722.01
交易性金融资产	-	-	-	92,200.00
应收票据	27,443,000.00	27,978,907.50	83,434,545.69	12,650,000.00
应收账款	539,157,741.14	410,257,060.30	352,448,492.53	166,943,543.30
预付款项	195,505,519.06	36,639,329.86	19,683,662.07	74,350,552.63
应收利息	-	-	-	-
应收股利	-	-	-	-
其他应收款	51,377,884.58	176,691,068.97	30,294,769.43	39,102,073.51
存货	990,835,779.44	540,180,458.19	483,982,141.95	458,827,479.76
一年内到期的非流动资产	-	-	-	-
其他流动资产	-	-	-	-
流动资产合计	2,225,704,531.82	1,419,208,932.56	1,341,068,044.41	1,007,355,571.21
非流动资产：				
可供出售金融资产	-	-	-	-
持有至到期投资	-	-	-	-
长期应收款	-	-	-	-
长期股权投资	425,656,000.00	146,080,000.00	146,080,000.00	81,080,000.00
投资性房地产	-	-	-	-
固定资产	621,235,545.85	282,078,648.37	282,278,710.79	229,261,719.89
在建工程	392,564,480.57	49,238.92	1,950,844.35	5,518,799.70
工程物资	1,794,335.48	-	-	-
固定资产清理	-	-	-	-
生产性生物资产	-	-	-	-
油气资产	-	-	-	-
无形资产	193,093,859.20	45,115,155.16	46,144,019.79	16,339,745.92
开发支出	-	-	-	-
商誉	-	-	-	-
长期待摊费用	-	-	-	-
递延所得税资产	9,881,717.34	9,077,921.26	5,557,388.88	3,215,774.77
其他非流动资产	-	-	-	-
非流动资产合计	1,644,225,938.44	482,400,963.71	482,010,963.81	335,416,040.28
资产总计	3,869,930,470.26	1,901,609,896.27	1,823,079,008.22	1,342,771,611.49

母公司资产负债表（续）

单位:元

项目	2011-9-30	2010-12-31	2009-12-31	2008-12-31
流动负债:				
短期借款	679,000,000.00	474,000,000.00	461,066,430.00	288,900,000.00
交易性金融负债	-	-	-	-
应付票据	167,167,360.00	137,250,000.00	167,902,000.00	129,030,000.00
应付账款	324,801,290.46	248,301,992.24	210,408,188.31	137,828,843.71
预收款项	648,354,813.54	374,198,720.72	447,352,773.00	535,262,475.35
应付职工薪酬	35,235,489.78	20,207,747.32	16,484,975.21	13,973,221.43
应交税费	-66,695,502.36	29,350,464.55	35,517,429.29	21,349,583.80
应付利息	-	-	-	32,000.59
应付股利	-	-	-	-
其他应付款	94,959,625.48	30,948,581.01	22,704,040.16	44,196,084.63
一年内到期的非流动负债	-	-	-	-
其他流动负债	-	-	-	-
流动负债合计	1,882,823,076.90	1,314,257,505.84	1,361,435,835.97	1,170,572,209.51
非流动负债:				
长期借款	-	-	-	-
应付债券	-	-	-	-
长期应付款	-	-	-	-
专项应付款	-	-	-	-
预计负债	-	-	-	-
递延所得税负债	-	-	-	-
其他非流动负债	20,632,916.67	-	-	-
非流动负债合计	20,632,916.67	-	-	-
负债合计	1,903,455,993.57	1,314,257,505.84	1,361,435,835.97	1,170,572,209.51
所有者权益（或股东权益）:				
实收资本（或股本）	303,856,000.00	141,910,000.00	141,910,000.00	51,580,000.00
资本公积	1,385,536,131.41	214,917,388.29	214,917,388.29	7,271,876.79
减：库存股	-	-	-	-
专项储备	-	-	-	-
盈余公积	24,711,572.15	24,711,572.15	10,721,550.33	15,532,724.44
一般风险准备	-	-	-	-
未分配利润	252,370,773.13	205,813,429.99	94,094,233.63	97,814,800.75
所有者权益（或股东权益）合计	1,966,474,476.69	587,352,390.43	461,643,172.25	172,199,401.98
负债和所有者权益（或股东权益）总计	3,869,930,470.26	1,901,609,896.27	1,823,079,008.22	1,342,771,611.49

母公司利润表

单位:元

项目	2011年1-9月	2010年度	2009年度	2008年度
一、营业收入	785,911,593.63	1,051,973,898.82	922,221,499.72	880,157,401.50
减：营业成本	605,194,575.68	763,670,291.31	670,071,194.04	676,058,629.36
营业税金及附加	1,362,293.18	6,418,090.04	7,015,963.56	1,767,939.28
销售费用	25,118,486.31	26,482,259.33	17,665,782.98	14,504,819.48
管理费用	58,533,552.73	57,368,305.04	48,109,556.91	37,565,605.66
财务费用	26,184,485.64	23,505,973.98	22,983,778.42	20,017,622.90
资产减值损失	-	23,712,819.14	19,402,089.27	11,653,896.11
加：公允价值变动收益（损失以“-”号填列）	-	-	7,800.00	-7,800.00
投资收益（损失以“-”号填列）	-	-	14,090.12	-
其中：对联营企业和合营企业的投资收益	-	-	-	-
二、营业利润（亏损以“-”号填列）	69,518,200.09	150,816,159.98	136,995,024.66	118,581,088.71
加：营业外收入	9,528,174.54	15,439,920.44	13,155,196.15	3,928,259.34
减：营业外支出	1,777,086.00	1,453,399.88	2,234,975.27	6,246,149.73
其中：非流动资产处置损失	107,145.05	538,847.68	724,144.06	4,077,676.98
三、利润总额（亏损总额以“-”号填列）	77,269,288.63	164,802,680.54	147,915,245.54	116,263,198.32
减：所得税费用	11,720,945.49	24,902,462.36	25,176,475.27	20,020,827.07
四、净利润（净亏损以“-”号填列）	65,548,343.14	139,900,218.18	122,738,770.27	96,242,371.25
五、每股收益：				
（一）基本每股收益	0.23	0.62	0.61	0.52
（二）稀释每股收益	0.23	0.62	0.61	0.52
六、其他综合收益	-	-	-	-
七、综合收益总额	65,548,343.14	139,900,218.18	122,738,770.27	96,242,371.25

母公司现金流量表

单位:元

项目	2011年1-9月	2010年度	2009年度	2008年度
一、经营活动产生的现金流量:				
销售商品、提供劳务收到的现金	1,058,500,860.23	1,137,819,001.27	724,022,480.30	1,096,335,481.68
收到的税费返还	-	-	-	-
收到其他与经营活动有关的现金	165,919,806.05	258,634,862.60	166,745,956.89	123,045,206.78
经营活动现金流入小计	1,224,420,666.28	1,396,453,863.87	890,768,437.19	1,219,380,688.46
购买商品、接受劳务支付的现金	1,197,459,084.17	830,231,196.82	570,800,932.27	773,112,765.11
支付给职工以及为职工支付的现金	91,582,188.77	84,560,371.31	60,066,613.67	53,756,086.92
支付的各项税费	63,209,524.09	111,654,774.12	88,009,546.92	48,089,392.88
支付其他与经营活动有关的现金	218,565,499.82	227,625,932.59	212,251,800.46	193,260,117.52
经营活动现金流出小计	1,570,816,296.85	1,254,072,274.84	931,128,893.32	1,068,218,362.43
经营活动产生的现金流量净额	-346,395,630.57	142,381,589.03	-40,360,456.13	151,162,326.03
二、投资活动产生的现金流量:				
收回投资收到的现金	160,176,181.57	-	100,000.00	-
取得投资收益收到的现金	-	4,935,962.00	3,525,196.12	-
处置固定资产、无形资产和其他长期资产收回的现金净额	376,000.00	225,500.00	4,092,381.37	551,169.95
处置子公司及其他营业单位收到的现金净额	-	-	-	-
收到其他与投资活动有关的现金	-	14,032,434.05	11,430,000.00	-
投资活动现金流入小计	160,552,181.57	19,193,896.05	19,147,577.49	551,169.95
购建固定资产、无形资产和其他长期资产支付的现金	41,078,011.91	48,071,425.70	88,942,823.09	117,178,429.75
投资支付的现金	758,386,000.00	136,198,810.01	10,413,592.81	4,100,000.00
取得子公司及其他营业单位支付的现金净额	-	-	65,000,000.00	80,580,000.00
支付其他与投资活动有关的现金	336,588,719.41	-	15,528,534.05	14,234,693.73
投资活动现金流出小计	1,136,052,731.32	184,270,235.71	179,884,949.95	216,093,123.48
投资活动产生的现金流量净额	-975,500,549.75	-165,076,339.66	-160,737,372.46	-215,541,953.53
三、筹资活动产生的现金流量:				
吸收投资收到的现金	1,344,290,000.00	-	166,705,000.00	-
取得借款收到的现金	619,000,000.00	474,000,000.00	591,766,430.00	358,420,000.00
收到其他与筹资活动有关的现金	-	2,600,000.00	2,600,000.00	20,537,869.57
筹资活动现金流入小计	1,963,290,000.00	476,600,000.00	761,071,430.00	378,957,869.57
偿还债务支付的现金	414,000,000.00	461,066,430.00	419,600,000.00	215,520,000.00

分配股利、利润或偿付利息支付的现金	48,098,157.93	42,682,193.72	26,972,487.89	21,893,775.87
支付其他与筹资活动有关的现金	3,883,055.31	2,517,629.00	25,985,400.00	3,141,000.00
筹资活动现金流出小计	465,981,213.24	506,266,252.72	472,557,887.89	240,554,775.87
筹资活动产生的现金流量净额	1,497,308,786.76	-29,666,252.72	288,513,542.11	138,403,093.70
四、汇率变动对现金及现金等价物的影响	-	-	-	-22,241.08
五、现金及现金等价物净增加额	175,412,606.44	-52,361,003.35	87,415,713.52	74,001,225.12
加：期初现金及现金等价物余额	133,559,068.48	185,920,071.83	98,504,358.31	24,503,133.19
六、期末现金及现金等价物余额	308,971,674.92	133,559,068.48	185,920,071.83	98,504,358.31

二、最近三年及一期合并财务报表范围及其变化情况

公司合并财务报表的合并范围以控制为基础予以确认。母公司直接或通过子公司间接拥有被投资单位半数以上表决权的，认定为公司的子公司，纳入合并财务报表的合并范围。

公司拥有被投资单位半数或以下的表决权，满足下列条件之一的，认定为公司的子公司，纳入合并财务报表的合并范围，但是有证据表明母公司不能控制被投资单位的除外：（1）通过与被投资单位其他投资者之间的协议，拥有被投资单位半数以上的表决权；（2）根据公司章程或协议，有权决定被投资单位的财务和经营政策；（3）有权任免被投资单位的董事会或类似机构的多数成员；（4）在被投资单位的董事会或类似机构占多数表决权。

（一）2011年1-9月合并范围的变化情况及说明

1、2011年4月15日，本公司全资子公司张家港锦隆大型设备制造有限公司出资3177万元，成立其全资子公司张家港临江重工封头制造有限公司，持有该公司100%的股权，自设立起该公司纳入合并范围。

2、2011年5月24日，本公司出资2838.60万元，成立控股子公司张化机伊犁重型装备制造制造有限公司，持有该公司90%的股权，自设立起该公司纳入合并范围。

（二）2010年合并范围的变化情况及说明

本报告期内，本公司合并范围未发生变更。

（三）2009 年合并范围的变化情况及说明

2009 年 12 月 15 日，本公司出资 6,500 万元成立张家港锦隆重件码头有限公司，持有该公司 100% 的股权，自设立起该公司纳入合并范围。

（四）2008 年合并范围的变化情况及说明

2008 年 8 月 7 日，本公司出资 8,058 万元成立张家港锦隆大型设备制造有限公司，持有该公司 100% 的股权，自设立起该公司纳入合并范围。

三、最近三年及一期主要财务指标

（一）主要财务指标

1、合并口径主要财务指标

指 标	2011.9.30	2010.12.31	2009.12.31	2008.12.31
流动比率（倍）	1.26	0.93	1.20	0.93
速动比率（倍）	0.73	0.58	0.87	0.54
资产负债率	49.00%	78.32%	79.78%	87.18%
每股净资产（元/股）	6.46	4.10	3.23	3.34
指 标	2011 年 1-9 月	2010 年度	2009 年度	2008 年度
应收账款周转率（次）	1.43	2.21	2.80	5.30
存货周转率（次）	0.79	1.49	1.42	1.94
每股经营活动现金流量净额（元/股）	-1.16	1.01	-0.28	3.01
每股净现金流量（元/股）	0.70	-1.43	2.05	1.44

2、母公司的主要财务指标

指 标	2011.9.30	2010.12.31	2009.12.31	2008.12.31
流动比率（倍）	1.18	1.08	0.99	0.86
速动比率（倍）	0.66	0.67	0.63	0.47
资产负债率	49.19%	69.11%	74.68%	87.18%
每股净资产（元/股）	6.47	4.14	3.25	3.34
指 标	2011 年 1-9 月	2010 年度	2009 年度	2008 年度
应收账款周转率（次）	1.43	2.21	2.80	5.30
存货周转率（次）	0.79	1.49	1.42	1.94
每股经营活动现金流量净额（元/股）	-1.14	1.00	-0.28	2.93
每股净现金流量（元/股）	0.58	-0.37	0.62	1.43

注：母公司与合并口径的指标计算方法相同，具体财务指标的计算方法如下：

①流动比率=流动资产/流动负债

- ②速动比率=速动资产/流动负债
- ③应收账款周转率=营业收入/应收账款平均余额，其中应收账款为余额，并含应收票据
- ④存货周转率=营业成本/存货平均余额
- ⑤资产负债率=总负债/总资产×100%
- ⑥每股净资产=期末净资产/期末股本总额
- ⑦每股经营活动的现金流量净额=经营活动产生的现金流量净额/期末股本总额
- ⑧每股净现金流量=现金及现金等价物净增加额/期末股本总额

（二）每股收益与净资产收益率情况

公司近三年及一期的平均净资产收益率和每股收益均按照严格证监会《公开发行证券公司信息披露编报规则第 9 号——净资产收益率和每股收益的计算及披露》（2010 修订）的规定计算，其中对每股收益按照最近一期股本数进行追溯调整。按照合并口径计算，公司近三年及一期的平均净资产收益率和每股收益的具体情况如下表所示：

指 标		2011 年 1-9 月	2010 年度	2009 年度	2008 年度
加权平均净资产 收益率(%)	扣除非经常性损益前	4.14	26.41	39.69	78.28
	扣除非经常性损益后	3.62	24.12	36.62	80.05
基本每股收 益 (元/股)	扣除非经常性损益前	0.22	0.60	0.60	0.52
	扣除非经常性损益后	0.19	0.55	0.55	0.53
稀 释 每 股 收 益 (元/股)	扣除非经常性损益前	0.22	0.60	0.60	0.52
	扣除非经常性损益后	0.19	0.55	0.55	0.53

（三）最近三年及一期非经常性损益明细表

根据中国证监会发布的《公开发行证券的公司信息披露解释性公告第 1 号——非经常性损益（2008）》的规定，按照合并口径计算，公司近三年及一期的非经常性损益情况如下表所示：

单位：元

项目	2011年1-9月	2010年度	2009年度	2008年度
非流动资产处置损益	660,094.16	-422,306.13	1,715,709.61	-3,859,587.68
越权审批或无正式批准文件的税收返还、减免	---	---	---	---
计入当期损益的政府补助（与企业业务密切相关，按照国家统一标准定额或定量享受的政府补助除外）	8,638,783.33	13,679,093.53	9,460,920.00	1,120,000.00
计入当期损益的对非金融企业收取的资金占用费	---	---	---	---
企业取得子公司、联营企业及合营企业的投资成本小于取得投资时应享有被投资单位可辨认净资产公允价值产生的收益	---	---	---	---
非货币性资产交换损益	---	---	---	---
委托他人投资或管理资产的损益	---	---	---	---
因不可抗力因素，如遭受自然灾害而计提的各项资产减值准备	---	---	---	---
债务重组损益	---	---	---	---
企业重组费用，如安置职工的支出、整合费用等	---	---	---	---
交易价格显失公允的交易产生的超过公允价值部分的损益	---	---	---	---
同一控制下企业合并产生的子公司期初至合并日的当期净损益	---	---	---	---
与公司正常经营业务无关的或有事项产生的损益	---	---	---	---
除同公司正常经营业务相关的有效套期保值业务外，持有交易性金融资产、交易性金融负债产生的公允价值变动损益，以及处置交易性金融资产、交易性金融负债和可供出售金融资产取得的投资收益	---	---	21,890.12	-7,800.00
单独进行减值测试的应收款项减值准备转回	---	---	---	---
对外委托贷款取得的损益	---	---	---	---
采用公允价值模式进行后续计量的投资性房地产公允价值变动产生的损益	---	---	---	---
根据税收、会计等法律、法规的要求对当期损益进行一次性调整对当期损益的影响	---	---	---	---
受托经营取得的托管费收入	---	---	---	---
除上述各项之外的其他营业外收入和	-1,530,088.95	743,563.16	1,491,616.27	421,697.29

项目	2011年1-9月	2010年度	2009年度	2008年度
支出				
其他符合非经常性损益定义的损益项目	---	---	---	---
所得税影响额	---	-2,101,435.58	-3,379,678.68	132,062.01
少数股东权益影响额（税后）	---	---	---	---
合计	7,768,788.54	11,898,914.98	9,310,457.32	-2,193,628.38

第六节 募集资金的运用

一、募集资金运用计划

(一) 预计本次发行公司债券募集资金总量

根据《试点办法》的相关规定，结合公司财务状况及未来资金需求，经公司 2011 年第一届董事会第十九次会议审议通过，并经 2011 年第二次临时股东大会批准，公司向中国证监会申请公开发行 7 亿元的公司债券。

(二) 本期公司债券募集资金投向

经公司 2011 年第二次临时股东大会审议决定，本次发行公司债券的部分募集资金用于偿还部分公司债务，剩余资金用于补充公司流动资金，并授权董事会根据公司财务状况等实际情况决定募集资金用于偿还贷款和补充流动资金的金额。

根据上述授权，公司于 2011 年 11 月 30 日召开 2011 年第一届第二十次董事会审议决定，本期债券募集资金在扣除发行费用后，2 亿元拟用于偿还公司的短期借款或一年内到期的长期借款，剩余资金用于补充公司营运资金。

1、偿还短期借款或一年内到期的长期借款

本次债券发行所募集资金扣除发行费用后，2 亿元拟用于偿还公司短期借款或一年内到期的长期借款。根据自身的财务状况及商业银行贷款情况，公司拟定了偿还商业银行贷款计划，具体情况如下表所示：

贷款银行	贷款合同号	借款时间	还款时间	借款金额 (万元)	借款期限
江苏张家港农村商业银行股份有限公司	农商行借字[2011]第[18027]号	2011.03.03	2012.02.20	2,000.00	1年
	农商行借字[2011]第[18032]号	2011.03.17	2012.03.16	3,000.00	1年
中国农业银行股份有限公司张家港市支行	NO32010120110009525	2011.05.06	2012.05.05	2,700.00	1年
	NO32010120110009760	2011.05.10	2012.05.09	3,000.00	1年
中信银行股份有限公司张家港支行	2011 苏银贷字第 ZJG210 号	2011.03.29	2012.03.29	1,000.00	1年
	2011 苏银贷字第 ZJG360 号	2011.06.16	2012.04.05	2,000.00	9.5月
	2011 苏银贷字第 ZJG305 号	2011.05.10	2012.05.10	1,000.00	1年
招商银行股份有限公司张家港支行	7011110712	2011.07.25	2012.04.24	2,500.00	9个月
华夏银行股份有限公司苏州分行	NJ02051011110108	2011.05.13	2012.05.13	2,800.00	1年
合计				20,000.00	

以上拟偿还的商业银行贷款到期时间均不超过2012年5月。因本次债券的核准和发行时间尚有一定不确定性，待本次债券发行完毕，募集资金到账后，本公司将根据本次债券募集资金的实际到位时间和公司债务结构调整需要，对具体偿还计划进行调整。

2、补充流动资金

本次债券所募集资金扣除发行费用和偿还2亿元银行贷款后，剩余资金用于补充营运资金，其中主要是用于原材料的购买，其原因是公司产能扩大导致流动资金需求增加。

目前，公司的6万吨重装项目已基本完工，项目投资总额达116,008.80万元，公司的产能扩大至9万吨/年；2011年3月17日，公司第一届董事会第九次会议审议通过《关于与中科合成油工程有限公司合资设立张化机【新疆】有限责任公司的议案》，同意公司与中科合成油工程有限公司合资建立控股子公司开展伊犁重装项目，项目投资总额117,151.2万元，该项目预计2012年末投产，将新增6万吨产能，届时公司产能将达到15万吨/年。上述项目的投产将产生大量的

流动资金需求，本次发行债券募集资金用于补充流动资金，有助于保证公司的生产经营稳健运转和产能的充分释放。

二、本期公司债券募集资金运用对公司财务状况的影响

本次发行公司债券募集资金 7 亿元，其中 2 亿元用于偿还公司短期借款或一年内到期的长期借款，剩余部分用于补充营运资金。本次募集资金运用对本公司财务状况和经营成果将产生如下影响（以下涉及公司的数据均为合并口径）：

（一）有利于优化公司债务结构，提高负债管理水平

截至 2011 年 9 月 30 日，公司流动负债占负债总额的比例为 98.91%，非流动负债占负债总额的比例为 1.09%，流动比率为 1.26。为降低资产负债的流动性风险，需要对债务结构进行调整，适当增加中长期债务规模。

以截至 2011 年 9 月 30 日财务数据为基准，并基于“第八节 财务会计信息”之“五、本次公司债券发行后公司资产负债结构的变化”设定的假设按募集资金用途使用本次所募资金后，流动负债占负债总额的比例将下降为 69.82%，非流动负债占负债总额的比例将上升为 30.18%，流动比率提高为 1.71，公司的债务结构将得到优化。

（二）有利于拓宽公司融资渠道，降低融资成本

近年来，公司资金需求随生产和销售规模的扩大而不断增长，自有资金已难以满足当前经营发展的需要。通过发行公司债券，可以拓宽公司融资渠道，并且有效降低融资成本。按目前的新增银行贷款利率水平以及本次公司债券预计的发行利率进行测算，本次公司债券发行后，公司每年可节省一定的财务费用，有利于增强公司的盈利能力。

（三）有利于锁定公司财务成本，避免利率波动的风险

2010 年以来，人民银行已多次上调存款类金融机构人民币存款准备金率和金融机构人民币存贷款基准利率。从长期来看，人民银行会按照货币政策要求，根据情况变化适时适度对利率进行调整。通过发行固定利率的公司债券，在本期债券存续期内可以锁定公司的财务成本，避免由于利率上升带来的风险。

（四）有利于满足公司经营扩张引致的合理流动资金需求

近年来，公司始终坚持以市场为导向、以技术创新为核心的发展思路，各项工作稳步推进，募投项目进展顺利，6万吨重装项目已经开始试生产。在公司运营上，公司结合上市带来的契机，在国务院提出的“国家重大技术装备国产化”的发展目标指引下，本着持续、稳定发展的经营方针，不断优化产品结构、增加产品附加值、扩大产能、完善配套建设，保证了公司主业的运营质量，市场地位和盈利能力得到了加强，销售和利润均实现了稳定的增长。为保证公司产能的充分释放，满足下游客户订单需求，加强与优质客户的战略合作，占领更大的市场份额，为公司持续发展提供强有力的技术保障，巩固和加强公司在重型装备制造业的领先地位，有必要通过公开发行公司债券募集资金来满足不断增长的流动资金需求。

综上所述，本次募集资金用于偿还银行贷款和补充流动资金，可以优化公司债务结构，降低公司的财务风险；有效拓宽融资渠道，降低并锁定融资成本，降低利率上升风险；满足公司的流动资金需求，保障公司产能充分释放，促进公司盈利水平提升。

第七节 备查文件

投资者可以查阅与本期债券发行有关的所有正式法律文件，这些文件亦在指定网站上披露，具体如下：

- （一）张家港化工机械股份有限公司公开发行 2011 年公司债券募集说明书；
- （二）发行人最近三年的财务报告及审计报告和已披露的 2011 年第三季度季报报告；
- （三）保荐人出具的发行保荐书和发行保荐工作报告；
- （四）法律意见书；
- （五）资信评级报告；
- （六）中国证监会核准本次发行的文件；
- （七）债券受托管理协议（附债券持有人会议规则）；
- （八）其他文件。

投资者可在发行期间每周一至周五上午 9:00—11:00，下午 3:00—5:00，于下列地点查阅上述文件。

查阅地点：张家港化工机械股份有限公司

办公地址：张家港市金港镇后塍澄杨路 20 号

联系人：高玉标、梁灿

电话：0512-56797852

传真：0512-58788326

互联网网址：<http://www.zhanghuaji.com>

∴

(本页无正文,为张家港化工机械股份有限公司公开发行公司债券募集说明书摘要之盖章页)

张家港化工机械股份有限公司

年 月 日