

证券代码:002035

证券简称: 华帝股份



中山华帝燃具股份有限公司  
现金及发行股份购买资产并募集配套资金  
之重大资产重组暨关联交易报告书（摘要）

上市公司名称:	中山华帝燃具股份有限公司
上市公司住所:	广东省中山市小榄镇工业大道南华园路1号
股票上市地点:	深圳证券交易所
股票简称:	华帝股份
股票代码:	002035

交易对方:	中山奋进投资有限公司
住所:	中山市小榄镇南堤路68号之一五楼A区
通讯地址:	中山市小榄镇南堤路68号之一五楼A区

独立财务顾问



签署日期: 二〇一二年八月

## 公司声明

本现金及发行股份购买资产报告书（摘要）的目的仅为向公众提供有关本次现金及发行股份购买资产的简要情况，并不包括《中山华帝燃具股份有限公司现金及发行股份购买资产并募集配套资金之重大资产重组暨关联交易报告书（草案）》全文的各部分内容。《中山华帝燃具股份有限公司现金及发行股份购买资产并募集配套资金之重大资产重组暨关联交易报告书（草案）》全文同时刊载于巨潮资讯网（[www.cninfo.com.cn](http://www.cninfo.com.cn)）。

本公司及董事会全体董事保证本报告书及其摘要内容的真实、准确和完整，无虚假记载、误导性陈述或者重大遗漏。

本公司财务负责人和主管会计工作的负责人、会计机构负责人保证本报告书及其摘要中财务会计资料真实、完整。

本次现金及发行股份购买资产的交易对方已出具承诺函，保证其为本次现金及发行股份购买资产所提供的有关文件、资料等信息的真实性、准确性和完整性，不存在虚假记载、误导性陈述或者重大遗漏。

本次现金及发行股份购买资产并募集配套资金相关事项的生效和完成尚待取得有关审批机关的批准或核准。审批机关对于本次现金及发行股份购买资产并募集配套资金相关事项所做的任何决定或意见，均不表明其对本公司股票的价值或者投资者的收益作出实质性判断或保证。

根据《证券法》等相关法律、法规的规定，本次现金及发行股份购买资产并募集配套资金的交易完成后，公司经营与收益的变化由本公司自行负责；因本次交易引致的投资风险，由投资者自行负责。

投资者若对本报告书存在任何疑问，应咨询自己的股票经纪人、律师、专业会计师或其他专业顾问。

**备查文件的查阅方式为：**

中山华帝燃具股份有限公司

查阅地址：广东省中山市小榄镇工业大道南华园路1号

查阅电话：0760-22139888-8611

传真：0760-22139888-8613

联系人：董事会秘书 吴刚

## 重大事项提示

公司提醒投资者认真阅读本报告书全文，并特别注意下列事项：

1、本次交易方案概述：华帝股份拟通过向特定对象奋进投资非公开发行股份和支付现金相结合的方式，购买其持有的百得厨卫100%股权，其中发行股份42,000,000股，支付现金48,620,000.00元，同时拟向不超过10名其他特定投资者发行股份募集配套资金，募集资金总额不超过120,000,000.00元，不超过本次交易总额的25%。本次交易构成重大资产重组，属于关联交易。

华帝股份本次募集配套资金以现金及发行股份购买资产的实施为前提条件，但募集配套资金成功与否并不影响现金及发行股份购买资产的实施。

2、交易合同的签署及生效：华帝股份与奋进投资签署了《现金及发行股份购买资产协议》、《现金及发行股份购买资产协议之补充协议》、《盈利预测补偿协议》，约定：协议经双方签字加盖公章并经华帝股份董事会、股东大会批准，并经中国证监会核准后立即生效。

3、标的资产的交易价格：本次交易标的资产采用收益法和资产基础法评估，评估机构采用收益法评估结果作为百得厨卫的股东全部权益价值的最终评估结论。以2012年6月30日为基准日，百得厨卫100%股权评估值为381,191,700.00元。根据《现金及发行股份购买资产协议》、《现金及发行股份购买资产协议之补充协议》，经交易双方友好协商，百得厨卫100%股权作价380,000,000.00元。

4、交易对价的支付及定价方式：华帝股份向奋进投资发行42,000,000股，同时向奋进投资支付现金48,620,000.00元。

发行股份的价格为7.89元/股（不低于华帝股份审议本次现金及发行股份购买资产并募集配套资金事宜的首次董事会决议公告日前20个交易日均价7.50元/股），该发行价格尚需华帝股份股东大会审议批准。本次交易完成后，公司控股股东不会发生变动。

向其他特定投资者募集配套资金的发行价格不低于定价基准日前20个交易日公司股票交易均价的90%，即不低于6.75元/股。最终发行价格将在本次发行获

得中国证监会核准后，由公司董事会根据股东大会的授权，按照相关法律、行政法规及规范性文件的规定，依据发行对象申购报价的情况确定。根据拟募集配套资金的金额及上述发行底价，公司拟向不超过10名其他特定投资者发行股份数量不超过15,000,000股。

本次交易完成后，华帝股份总股本不超过302,633,388股。

定价基准日至本次发行期间，公司如有派息、送股、资本公积金转增股本等除权除息事项，本次发行价格和发行数量亦将作相应调整。

5、本次发行股份的锁定安排：奋进投资承诺，“除非出现国家法律法规允许或经中国证券监督管理委员会豁免的情形或华帝股份与本公司签署的《现金及发行股份购买资产协议》及其相关补充协议另有约定外，本公司自本次发行股份结束之日起36个月内不转让或者委托他人管理、也不由华帝股份回购本公司本次认购的全部华帝股份的股票（包括华帝股份在该期间送红股、转增股本等原因导致本公司增持的华帝股份的股票）。”

向其他特定投资者发行股份数量不超过15,000,000股，其认购的股份自股份发行结束之日起12个月内不得转让，如果证监会或者深圳交易所出台新的规定，将按照新规定执行。

6、交易对方的补偿承诺：交易对方奋进投资承诺，百得厨卫2012年度、2013年度和2014年度实现的扣除非经常性损益后的净利润分别不低于3,809万元、4,180万元和4,393万元。

本次交易完成后，在补偿测算期间，如百得厨卫实现的实际利润未达到当年度承诺利润，则在上述补偿测算期间，交易对方奋进投资将对华帝股份进行补偿。补偿方式为：奋进投资以其本次发行取得的上市公司的股份优先进行补偿；对于股份不足以补偿的余额，由奋进投资以现金进行补偿。

7、本次交易完成后，公司的股权分布仍符合上市条件。

8、本次交易方案实施需履行的审批程序

根据有关法律法规的规定，本次重组方案尚需经公司股东大会审议批准，报

中国证监会核准后方可实施。本次交易能否获得上述批准或核准，以及最终获得相关批准或核准的时间，均存在不确定性，提请广大投资者注意投资风险。

9、除本次发行股份购买资产所涉及行政审批不确定性外，本次交易还存在如下重大风险：

#### （1）标的资产的估值风险

本次交易的标的资产百得厨卫 100% 股权的评估值为 381,191,700.00 元，增值率为 63.83%，增值原因详见“第四章 交易标的基本情况/九、百得厨卫 100% 股权评估情况/（三）两种评估结果的差异及其原因”。

本公司特提醒投资者，虽然评估机构在评估过程中严格按照评估的相关规定，并履行了勤勉、尽职的义务，但由于收益法基于一系列假设并基于对未来的预测，如未来情况出现预期之外的较大变化，可能导致资产估值与实际情况不符的风险，提请投资者注意评估增值较大风险。

#### （2）盈利预测风险

本报告书中“第十章 财务会计信息”包含了标的公司和本次交易后公司 2012 年度、2013 年度的盈利预测。上述盈利预测是根据已知情况和资料对标的公司及本公司的经营业绩作出的预测。这些预测基于一定的假设，有些假设的实现取决于一定的条件，该等条件可能发生变化。因此，尽管盈利预测的各项假设遵循了谨慎性原则，但实际经营成果与盈利预测结果可能存在一定差异。本公司提请投资者注意该风险。

#### （3）本次交易形成的商誉减值风险

本次交易完成后，在华帝股份合并资产负债表中将形成一定金额的商誉。根据《企业会计准则》规定，本次交易形成的商誉不作摊销处理，但需在未来每年年度终了进行减值测试。如果百得厨卫未来经营状况恶化，则存在商誉减值的风险，从而对华帝股份当期损益造成不利影响，提请投资者注意。

本次交易完成后，本公司将利用上市公司和百得厨卫在产业链、客户资源方面的互补性进行资源整合，积极发挥百得厨卫的研发技术、成本控制和销售布局

中的优势，保持百得厨卫的持续竞争力，将因本次交易形成的商誉对上市公司未来业绩的影响降到最低程度。

#### （4）宏观调控风险

2012年以来，受经济低迷、房地产调控等因素影响，吸油烟机、燃气灶、热水器等主要厨电产品销售额均出现不同程度的下跌。经济低迷及国家对房地产调控的持续时间和影响程度具有不确定性，提醒投资者注意风险。

10、除上述风险因素外，本公司在此向投资者特别提示如下风险：

#### （1）收购整合风险

本次交易完成后百得厨卫将成为本公司的全资子公司，华帝股份将与百得厨卫在财务管理、客户管理、销售渠道管理、公司制度管理、业务拓展等方面进行融合。鉴于华帝股份此前未进行过行业整合，因此华帝股份与百得厨卫之间能否顺利实现整合具有不确定性，整合过程中可能会对两公司的正常业务发展产生一定影响。在本次交易完成后，为了防范整合风险，公司拟采取以下措施：

① 公司董事会将选派相关人员担任百得厨卫董事会成员，以把握和指导百得厨卫的经营计划和业务方向。

② 保持百得厨卫管理团队的稳定，维持百得厨卫目前的业务模式、机构设置、日常管理制度，避免其业务因本次交易受到影响。

③ 将百得厨卫的客户管理、销售渠道管理、业务管理纳入到公司统一的管理系统中，保证公司对百得厨卫业务资源和经营状况的掌握。

④ 将百得厨卫的财务管理纳入公司统一财务管理体系，防范百得厨卫的运营、财务风险。

#### （2）人才流失风险

百得厨卫拥有一支专业化的管理团队、销售团队和技术人才队伍，其经营管理团队和核心技术人才能否保持稳定是决定收购后整合是否成功的重要因素。如果在整合过程中，百得厨卫的经营管理团队和核心技术人员不能适应公司的企业文化和管理模式，有可能会出现人才流失的风险，进而对公司的生产经营带来负

面影响。为了保证百得厨卫员工队伍的稳定，并吸引更多优秀人才，公司将和百得厨卫共同努力改善员工待遇和工作环境。

### （3）经营模式风险

百得厨卫在国内通过自有品牌与OEM的方式实现销售，海外销售多是通过ODM模式实现。如果主要客户发生不利变化，将对公司业务发展产生不利影响。百得厨卫国内OEM主要是与华帝股份、万家乐等行业知名品牌企业合作，海外ODM客户资源分散在不同的地区，主要市场在俄罗斯、印度、美国、南美洲、东南亚、欧洲等国家和地区。本次交易完成后，百得厨卫成为华帝股份的全资子公司，其与华帝股份的OEM业务不会受到影响，百得厨卫同时将利用双方共有的销售渠道，提高在三、四级市场的占有率，并继续大力拓展海外客户。

### （4）原材料价格波动风险

燃气具及相关配套产品的主要原材料为钢材、铜材、铝材等，原材料的价格主要随着市场供求关系的变化而随之波动。如果原材料价格出现较大波动，则其成本控制难度加大，且产品价格的调整通常滞后于原材料价格变动，可能对百得厨卫未来的盈利能力产生一定的影响。

### （5）汇率风险

百得厨卫产品主要出口到俄罗斯、印度、美国、南美洲、东南亚、欧洲等国家和地区，报告期内百得厨卫出口收入占营业收入的平均比例为41%，这些业务主要以美元结算，汇率的波动将对百得厨卫的经营业绩产生一定的影响。

### （6）技术风险

百得厨卫拥有24项实用新型专利和49项外观设计专利，专业技术优势使百得厨卫多年来在行业经营中处于优势地位。如果百得厨卫无法准确预测行业发展趋势，不能保持领先的技术优势，将面临一定的技术风险，并将影响其盈利能力。本次交易完成后，百得厨卫将继续密切关注行业发展趋势，保持企业的研发投入，广泛吸纳和保留优秀技术人才，不断提高产品开发技术。

### （7）标的公司资产抵押风险



作为企业日常经营活动中的一种通用融资手段，百得厨卫的土地、房屋处于抵押状态。土地使用权、房屋所有权的抵押对百得厨卫的日常经营无实质性影响，但若百得厨卫未能按期偿还银行贷款，则该抵押物面临被抵押权人处置的风险。公司将密切关注百得厨卫的日常经营，督促其按时还款。

百得厨卫的资产抵押情况详见“第四章 交易标的基本情况/七、百得厨卫主营业务发展情况/（九）百得厨卫生产经营用主要资产情况”。

#### （8）税收优惠政策变动的风险

在报告期内，百得厨卫享受增值税出口退税的税收优惠，若享受的税收优惠政策发生变动，将会对其经营业绩构成一定影响。

## 目 录

公司声明 .....	1
重大事项提示 .....	1
目 录 .....	1
释 义 .....	3
<b>第一章 本次交易概述 .....</b>	<b>7</b>
一、本次交易的背景 .....	7
二、本次交易的目的 .....	10
三、本次交易的决策过程 .....	11
四、交易对方、交易标的及交易价格 .....	12
五、本次交易构成关联交易 .....	12
六、本次交易构成上市公司重大资产重组 .....	12
七、本次交易不会导致上市公司控制权变化 .....	13
<b>第二章 上市公司基本情况 .....</b>	<b>14</b>
一、公司基本情况简介 .....	14
二、历史沿革及股本变动情况 .....	14
三、上市公司最近三年控股权变动情况 .....	17
四、控股股东及其股权结构 .....	18
五、主营业务概况 .....	19
六、公司下属主要控股公司及参股公司情况 .....	20
七、最近三年及一期主要财务指标 .....	22
八、最近三年重大资产重组情况 .....	22
<b>第三章 本次交易对方基本情况 .....</b>	<b>23</b>
一、交易对方概况 .....	23
二、交易对方股东情况 .....	25
三、其他事项说明 .....	30
<b>第四章 交易标的基本情况 .....</b>	<b>32</b>
一、百得厨卫基本信息 .....	32
二、百得厨卫历史沿革 .....	33
三、百得厨卫控制关系 .....	36
四、百得厨卫股东出资及合法存续情况 .....	37
五、百得厨卫主要资产的权属状况、主要负债及对外担保情况及关联方资金占用情况 .....	37
六、百得厨卫相关资质 .....	38
七、百得厨卫主营业务发展情况 .....	41
八、百得厨卫最近两年及一期经审计的主要财务数据 .....	65
九、百得厨卫 100% 股权评估情况 .....	66
十、百得厨卫 100% 股权最近三年曾进行资产评估情况 .....	74
<b>第五章 发行股份情况 .....</b>	<b>75</b>
一、本次交易方案概要 .....	75
二、本次发行前后公司股权结构变化 .....	78

三、本次发行前后公司主要财务数据比较.....	78
<b>第六章 财务会计信息 .....</b>	<b>80</b>
一、交易标的最近两年及一期的简要财务报表.....	80
二、上市公司备考合并财务报表.....	85
三、标的公司盈利预测.....	89
四、上市公司备考合并盈利预测.....	91

## 释 义

在本报告书中，除非文义载明，下列简称具有以下特定涵义：

一、一般术语		
本公司、公司、上市公司、华帝股份、股份公司	指	中山华帝燃具股份有限公司，在深圳证券交易所上市，股票代码：002035
九洲实业	指	公司控股股东中山九洲实业有限公司
百得厨卫交易标的、标的公司	指	中山百得厨卫有限公司
标的资产	指	奋进投资所持有的百得厨卫 100% 股权
交易对方、奋进投资、华创投资	指	中山奋进投资有限公司，2011 年 11 月 4 日更名前为中山华创投资有限公司
本次发行、本次交易、本次重组、本次收购	指	华帝股份向奋进投资支付现金及发行股份购买其持有的百得厨卫 100% 股权；同时，向不超过 10 名其他特定投资者发行股份募集配套资金，募集资金总额不超过 120,000,000.00 元
元	指	人民币元
章程、公司章程	指	《中山华帝燃具股份有限公司章程》
独立财务顾问、华泰联合证券	指	华泰联合证券有限责任公司
律师、观韬律师	指	北京市观韬律师事务所
中审国际	指	中审国际会计师事务所有限公司
中通诚	指	中通诚资产评估有限公司
《公司法》	指	《中华人民共和国公司法》
《证券法》	指	《中华人民共和国证券法》
《重组管理办法》	指	《上市公司重大资产重组管理办法》
《重组规定》	指	《关于规范上市公司重大资产重组若干问题的规定》
《上市规则》	指	《深圳证券交易所股票上市规则》
承诺利润	指	交易对方承诺的百得厨卫2012年、2013年和2014年经审计的净利润（以归属于母公司股东的扣除非经常性损益后的净利润为计算依据）不低于3,809万元、4,180万元、4,393万元
实际利润	指	百得厨卫2012年、2013年和2014年实现的经具有证券业务资格的会计师事务所审计的净利润（以归属于母公司股东的扣除非经常性损益后的净利润为计算依据）
承诺年度	指	2012年、2013年和2014年
限售期	指	奋进投资认购的上市公司股份的限售期为本次发行结束之日起36个月；不超过10名其他特定投资者认购的上市公司股份的限售期为发行结束之日起12个月
认购股份数	指	上市公司本次拟向交易对方发行的股份数量，包括本次发行结束后，由于公司送红股、转增股本等原因而增加的公司股份
《现金及发行股份购买	指	《中山华帝燃具股份有限公司现金及发行股份购买资

资产报告书》、本报告书		产并募集配套资金之重大资产重组暨关联交易报告书（草案）》
《现金及发行股份购买资产协议》、《补充协议》	指	华帝股份与奋进投资于2012年8月6日签署的《现金及发行股份购买资产协议》、2012年8月24日签署的《现金及发行股份购买资产协议之补充协议》
盈利预测补偿协议	指	华帝股份与奋进投资于2012年8月24日签署的《盈利预测补偿协议》
《资产评估报告》、《评估报告》	指	中通诚出具的《中山华帝燃具股份有限公司拟收购中山百得厨卫有限公司全部股权资产评估报告》
独立财务顾问报告	指	《华泰联合证券有限责任公司关于中山华帝燃具股份有限公司现金及发行股份购买资产并募集配套资金之重大资产重组暨关联交易之独立财务顾问报告》
定价基准日	指	华帝股份董事会通过《中山华帝燃具股份有限公司现金及发行股份购买资产并募集配套资金之重大资产重组暨关联交易预案》相关决议公告之日
审计基准日/评估基准日	指	为实施本次重组而对标的公司进行审计和评估所选的基准日，即2012年6月30日
交割日	指	本次交易对方将标的资产过户至上市公司名下之日
股份发行结束	指	奋进投资及不超过10名其他特定投资者本次认购的华帝股份股票登记至其名下之次日
报告期	指	2010年、2011年、2012年1-6月
中国证监会、证监会	指	中国证券监督管理委员会
深圳交易所、深交所	指	深圳证券交易所
登记公司	指	中国证券登记结算有限责任公司深圳分公司
商标局	指	中华人民共和国国家工商行政管理总局商标局
百得集团	指	广东百得集团有限公司
百得燃气	指	中山市百得燃气用具有限公司
优加电器	指	中山市优加电器有限公司
同邦包装	指	中山市同邦包装制品有限公司
海卡电器	指	中山市海卡电器有限公司
盈大房地产	指	中山市盈大房地产投资有限公司
Wind 资讯	指	上海万得信息技术股份有限公司，是国内领先的金融数据、信息和软件服务企业
<b>二、专业术语</b>		
中国 CCC 认证、3C 认证	指	CCC(China Compulsion Certification)认证，是中国产品强制认证的英文缩写
CE 认证	指	CE(Conformité Européene)，是一种欧盟的安全认证标志
CSA 认证	指	CSA(Canadian Standards Association)认证，加拿大标准协会对电器、电脑设备等方面的所有类型的产品提供的安全认证
GS 认证	指	GS(Gepufte Sicherheit)，GS 认证是按照欧盟统一标准 EN 或德国工业标准 DIN 进行检测的一种自愿性认证，

		是欧洲市场公认的德国安全认证标志
AGA 认证	指	AGA(Australian Gas Association)认证, 澳洲燃气协会提供的有关气体产品、电子产品和管道产品的认证
CB 认证	指	CB 体系（电工产品合格测试与认证的 IEC 体系）是 IECCEE 运作的一个国际体系, IECCEE 各成员国认证机构以 IEC 标准为基础对电工产品安全性能进行测试, 其测试结果即 CB 测试报告和 CB 测试证书在 IECCEE 各成员国得到相互认可的体系
UL 认证	指	UL(Underwriter Laboratories Inc.)是美国保险商试验所的简写
UL&CUL 认证	指	UL(Underwriter Laboratories Inc.)是美国保险商试验所的简写。CUL 标志是用于在加拿大市场上流通产品的 UL 标志。具有此种标志的产品已经过检定符合加拿大的安全标准, 这些标准与美国的 UL 引用的标准基本相同
EMC 认证	指	EMC(Electro Magnetic Compatibility)是电磁兼容性, 其定义为设备和系统在其电磁环境中能正常工作且不对环境中任何事物构成不能承受的电磁骚扰的能力
ETL 认证	指	ETL(Electrical Testing Laboratories)是美国电子测试实验室的简称。ETL 可根据 UL 标准或美国国家标准测试核发 ETL 认证标志, 也可按照 UL 标准或美国国家标准和 CSA 标准或加拿大标准测试核发复合认证标志
LVD 认证	指	LVD(Low Voltage Directive)是低压电源指令
SAA 认证	指	SAA(Standards Association of Australian)是澳大利亚标准协会, 进入澳大利亚市场的电器产品必须符合 SAA 认证。
KA	指	Key Account, 即重点客户
OEM	指	Original Equipment Manufacturer 原始设备制造商, 是受托厂商按原厂之需求与授权, 依特定的条件而生产, 所有的设计图等完全依照上游厂商的设计来进行制造加工
ODM	指	Original Design Manufacturer 原始设计制造商, 是在产品设计与发展的活动上, 经由高效能的产品开发速度与具竞争力的制造效能, 满足客户需求
U8 系统	指	用友软件 U8 企业应用套件, 属于企业应用管理平台
BOM	指	Bill of Material 物料清单
IPD	指	Integrated Product Development 集成开发产品
MRP	指	Material Requirement Planning 物料需求计划
PDM	指	Product Data Management 产品数据管理
四级市场划分	指	一级市场指直辖市、省会城市和计划单列市等大型城市; 二级市场指地级市和发达的县级市; 三级市场指县城和发达的乡镇; 四级市场指乡镇市场
“蓝火苗”认证	指	由北京鉴衡认证中心在国家认证认可监督管理委员会

		的指导下,在燃气热水器等厨房用品上实施的产品质量认证
--	--	----------------------------

本报告中部分合计数与各明细数直接相加之和在尾数上如有差异,这些差异是由于四舍五入造成的。

## 第一章 本次交易概述

### 一、本次交易的背景

#### （一）成为行业领先者是公司的长期发展规划

2004年9月，凭借领先的行业地位，华帝股份成功上市，获得了资本市场的认可。上市以后，凭借资本市场的支持，华帝股份不断开发符合市场需求的节能环保产品，行业领先地位得到进一步强化。作为中国厨电产品的专业制造商，华帝股份期望通过行业整合进一步增强自己的市场地位，提高市场占有率。

#### （二）国内厨电行业的市场结构

国内厨电行业经过多年的发展已经较为成熟，但由于行业的进入门槛较低，行业内涉足厨卫电器生产的企业达上千家，竞争激烈。厨电市场不同品牌的企业市场定位不同，重点市场区域不同；产品呈现高低端分化现象，一、二级城市的消费者追求产品品牌、品质和时尚，而三、四级城市的消费者首要考虑的仍然是价格因素。

国内厨电行业几大知名品牌制造商主要集中在一、二级市场，较少涉足三、四级市场。随着城镇化进程的加快，居民收入水平的提高，消费者消费能力的增强，知名品牌制造商已开始进入三、四级市场，知名品牌厨电企业要想迅速占领和扩大三、四级市场的份额，收购和整合定位于三、四级市场的同行业企业是一种较为直接的选择。

#### （三）华帝股份与百得厨卫具有较强的互补、协同性

本次交易标的百得厨卫属于厨电行业，主要从事燃气灶具、吸油烟机、燃气热水器、电热水器、消毒柜和烤箱等厨卫产品的生产和销售，主要产品定位于三、四级市场和海外市场。标的公司与华帝股份具有较强的互补、协同性。

#### 1、华帝股份和百得厨卫现有业务及产品结构



### （1）华帝股份现有业务及产品结构

本公司主要从事生产和销售燃气用具、厨房用具等产品。公司产品已形成灶具、热水器、抽油烟机、消毒柜、橱柜等系列产品为主的 500 多个品种。

### （2）百得厨卫现有业务及产品结构

百得厨卫主要从事燃气灶具、吸油烟机、燃气热水器、电热水器和烤箱等厨电产品的研发、生产和销售。目前已拥有燃气灶具、吸油烟机、燃气热水器等产品为主的 100 多个品种。

本次交易完成后，公司的产品结构将更加完善，产品线将全面覆盖高端、中端和低端。

## 2、华帝股份和百得厨卫的市场定位、销售渠道

### （1）华帝股份的市场定位、销售渠道

公司产品定位于中高端，在国内一、二级市场销售渠道建设较为完善，主要通过公司自有销售渠道和大型家电卖场进行销售。截止本报告书出具日，华帝股份拥有 257 家一级经销商、2088 家专卖店、108 家生活体验馆，国美、苏宁门店的进店率分别为 64.70%、60.51%。公司同时积极开拓海外销售渠道，海外销售收入占收入总额的 5%左右。

### （2）百得厨卫的市场定位、销售渠道

百得厨卫的产品定位于中低端，在国内三、四级市场销售渠道建设较为完善；海外销售业绩突出。在三、四级市场中，百得厨卫具有多年运营经验，截止本报告书出具日，拥有 179 家一级经销商、652 家专卖店；百得厨卫的海外销售收入占收入总额的 40%以上。

本次交易完成后，公司将在国内拥有 400 多家一级经销商、近 3000 家左右的门店、专卖店，终端销售网点达到行业前列，公司的市场占有率提高，市场地位得到进一步加强；同时，能够增加公司出口销售收入，出口销售收入合计金额将达到 4 亿元以上，占公司收入总额的 16%左右。

## 3、华帝股份和百得厨卫的管理团队和运营经验

### （1）华帝股份的管理团队和运营经验

华帝股份上市以来，管理团队一直比较稳定，管理经验、品牌运作经验丰富。2005年“华帝”品牌成为中国驰名商标。公司先后成为“北京2008年奥运会燃气具独家供应商”、“新加坡首届亚洲青少年运动会厨具赞助商”、“第十一届全运会厨卫赞助商暨火炬指定提供商”、“香港2009年东亚运动会燃气具独家供应商”、“广州第十六届亚运会燃气具和火炬供应商”、“中华人民共和国第七届城市运动会指定火炬供应商”、“第26届世界大学生夏季运动会火炬燃气具及火炬类供应商”、“2011世界大运会火炬传递技术支持合作伙伴”。2011年，公司技术中心被认定为国家企业技术中心。公司致力于成为全球最有影响力的厨卫制造商和服务商，“vatti 华帝”品牌正在走向国际。

### （2）百得厨卫的管理团队和运营经验

百得厨卫管理团队具有多年管理经验，2009年“百得”品牌成为中国驰名商标。百得厨卫已经建立了先进的生产模式，其制造系统能够根据销售部门的需求，采取“订单式生产”与“库存式生产”相结合、“大批量生产”与“小批量生产”相结合的生产模式，科学编排生产计划、灵活组织生产，满足准时交货和快速调整的需求，减少无效库存及呆滞库存，减少资金占用。

本次交易完成后，百得厨卫将纳入华帝股份的体系中，通过融入华帝股份的管理经验、品牌运作经验，可以发挥百得厨卫的优势，提高华帝股份的销售规模，提高市场占有率。

## 4、华帝股份和百得厨卫的企业文化

企业并购完成只是并购目的实现的开始，最终能否实现并购战略，很大程度上取决于文化融合是否成功。华帝股份和百得厨卫同处于中山市，企业位置临近，华帝股份和百得厨卫的控股股东、多数高级管理人员都有相近的教育、语言、管理经验背景，企业文化类似；收购前两家公司就有较为稳定、密切的合作关系，交易双方相互之间比较熟悉对方的管理层经营风格。这使得本次收购完成后，两家公司的企业文化融合较为容易实现。

### （四）关联交易的存在

奋进投资在本次交易前与上市公司存在关联关系，标的公司百得厨卫是奋进投资全资控股的子公司，部分业务系为华帝股份提供代工生产服务，构成关联交易。华帝股份与百得厨卫实际发生的商品采购关联交易金额 2010 年、2011 年及 2012 年上半年度分别为 37,453,951.57 元、229,339,631.91 元、108,226,319.17 元。

公司和百得厨卫之间的关联交易已经履行了相应的决策程序，价格公允。通过本次交易，关联交易将减少，能够更好地保护公司和中小投资者的合法权益。

### （五）资本市场为公司外延式发展创造了有利条件

并购、重组是企业快速发展的重要手段之一。华帝股份作为上市公司，不但从资本市场获得了充足的发展资金，而且更易于采用股份和现金支付等多样化的并购手段，为公司的外延式扩张创造了有利条件。

借助资本市场手段，华帝股份希望通过并购具有一定客户基础、业务渠道、技术优势和竞争实力、并且符合自身长期发展战略的相关公司，以快速实现扩大覆盖客户群、拓展全国营销网络的目的，实现公司的跨越式发展。百得厨卫作为行业内中低端产品的主要生产商，并购百得厨卫符合华帝股份的发展战略。

综上所述，通过本次收购，双方可以利用其原有的业务关系和销售渠道，相互促进业务发展，增加上市公司的产品线及市场覆盖区域，提高市场占有率及销售收入。双方国内、海外销售渠道都将得到有效扩充，产品种类和系列将更加齐全。基于双方品牌的影响力和产品质量的稳定性，华帝股份将会形成遍布国内各省市的多级市场格局，各级市场的份额都将有所扩大；海外销售渠道的区域、合作客户、外销产品种类也将有所增加。上市公司的盈利能力将得到进一步增强，可持续发展能力和核心竞争力也将有所加强。

## 二、本次交易的目的

### （一）做大公司主业，增强公司综合实力

华帝股份作为厨电行业的先锋，在一、二级市场处于领先地位，经过二十年的发展，尤其是公司上市之后的迅速发展，公司在厨电行业的市场地位已稳居前列。为了实现公司长远的战略目标，公司需要不断扩大业务规模。本次收购百得

厨卫 100% 股权的交易完成后，百得厨卫将成为公司的全资子公司，可以增加公司营业收入和利润，做大、做强公司主业。

## （二）优化产品和市场结构，搭建多级市场布局

近年来，公司不断加大全国市场的开拓力度，销售市场已逐步拓展到直辖市、全国各省会城市、其他经济发达的城市，一、二级市场优势较为明显，但公司主要产品都是中高端产品，符合三、四级市场消费者需求的产品种类较少。为进一步拓展三、四级市场，提高市场覆盖率，公司亟需丰富中低端产品线。本次交易完成后，百得厨卫的产品可以丰富公司的产品结构，快速实现公司产品和市场的全面覆盖，搭建多级市场布局。

## （三）发挥协同效应

目前公司和百得厨卫经营状况良好，在不同层级的市场上均具有一定的市场竞争力。华帝股份拥有领先的市场地位和较高的品牌认可度；百得厨卫在产品种类、产品结构、产品档次等方面与公司具有较强的互补性，在成本管理、质量控制、三四级市场的业务开发、海外销售等方面都具有丰富的经验和明显的优势。两者通过互补协作，能够充分发挥协同效应。本次交易完成后，在产品结构、销售渠道、成本管理、质量控制、人力资源等方面提升了公司的竞争力。

## （四）减少关联交易

2010 年、2011 年及 2012 年上半年度华帝股份与百得厨卫的商品采购关联交易占公司同类业务比例的分别为 4.53%、17.47%、13.41%，主要是百得厨卫为华帝股份提供的代工生产服务。本次交易将消除上市公司与百得厨卫之间的关联交易，有利于减少上市公司的关联交易。

# 三、本次交易的决策过程

1、2012 年 7 月 16 日，公司召开第四届董事会第十四次会议，同意公司筹划重大资产购买事项。

2、2012 年 8 月 5 日，奋进投资股东会作出决议，同意华帝股份以发行股份和支付现金相结合的方式购买奋进投资持有的百得厨卫 100% 股权。

3、2012年8月6日，公司与奋进投资签署了《现金及发行股份购买资产协议》。

4、2012年8月6日，公司第四届董事会第十五次会议审议通过《中山华帝燃具股份有限公司现金及发行股份购买资产并募集配套资金之重大资产重组暨关联交易预案》等议案，并于2012年8月8日公告。

5、2012年8月24日，公司与奋进投资签署了《现金及发行股份购买资产协议之补充协议》、《盈利预测补偿协议》。

6、2012年8月24日，公司第四届董事会第十七次会议审议通过了《现金及发行股份购买资产报告书》（草案）等相关议案。

#### 四、交易对方、交易标的及交易价格

本次交易对方：奋进投资；向不超过10名其他特定投资者发行股份募集配套资金。

本次交易标的：奋进投资持有的百得厨卫100%股权。

本次交易标的资产采用收益法和资产基础法评估，评估机构以收益法评估结果作为交易标的资产的最终评估结论。以2012年6月30日为基准日，百得厨卫100%股权的评估值为381,191,700.00元。根据公司与交易对方签署的协议，百得厨卫100%股权作价380,000,000.00元。

#### 五、本次交易构成关联交易

潘权枝先生是上市公司控股股东九洲实业的实际控制人之一。百得厨卫为奋进投资全资子公司，奋进投资共有五名股东，分别为潘叶江、潘锦枝、潘垣枝、潘浩标、何伯荣。潘权枝先生与潘叶江先生是父子关系，与潘锦枝先生、潘垣枝先生为兄弟关系；与潘浩标先生、何伯荣先生无关联关系。

依据《上市规则》，奋进投资、百得厨卫与上市公司存在关联关系，本次交易构成关联交易。

#### 六、本次交易构成上市公司重大资产重组

根据华帝股份、百得厨卫 2011 年度的财务数据及交易作价情况，相关比例计算如下：

单位：元

项 目	华帝股份	百得厨卫	交易价格	百得厨卫 (交易价格)/华帝 股份 (%)
2011.12.31 资产总额	1,233,276,917.23	434,078,844.83	380,000,000.00	35.20
2011.12.31 资产净额	559,511,779.68	214,646,511.10	380,000,000.00	67.92
2011 年度营业收入	2,038,683,990.84	714,528,544.00	-	35.05

注：根据《重组管理办法》，购买股权导致上市公司取得被投资企业控股股权的，在计算是否达到重大资产重组的比例标准时，其资产总额以被投资企业的资产总额和成交金额二者中的较高者为准，营业收入以被投资企业的营业收入为准，资产净额以被投资企业的净资产额和成交金额二者中的较高者为准。故在计算百得厨卫（交易价格）/华帝股份的比例时，百得厨卫的资产总额、营业收入以经审计的财务数据为准，资产净额以交易价格为准。

根据《重组管理办法》和上述计算的财务指标，本次交易构成中国证监会规定的上市公司重大资产重组，且属于《重组管理办法》规定的上市公司发行股份购买资产的情形。本次交易采取现金及发行股份购买资产并募集配套资金的方式，需经本公司股东大会审议通过，并通过中国证监会并购重组委员会审核，取得中国证监会核准后方可实施。

## 七、本次交易不会导致上市公司控制权变化

本次交易前，华帝股份总股本 245,633,388 股，控股股东九洲实业持有公司 62,094,824 股股份，占公司总股本的 25.28%。

本次交易中，公司向奋进投资发行股份 42,000,000 股，本次交易完成后，九洲实业仍是华帝股份的控股股东本次交易不会导致上市公司控制权变化。向不超过 10 名其他特定投资者发行的股份后，仍不会导致上市公司控制权的变化。

## 第二章 上市公司基本情况

### 一、公司基本情况简介

公司名称：中山华帝燃具股份有限公司

英文名称：Zhong Shan Vatti Gas Appliance Stock Co., Ltd.

股票上市地：深圳证券交易所

证券代码：002035

证券简称：华帝股份

成立日期：2001-11-30

工商登记号：440000000004576

注册资本：245,633,388.00 元

企业性质：股份有限公司

法定代表人：黄文枝

注册地址：广东省中山市小榄镇工业大道南华园路 1 号

办公地址：广东省中山市小榄镇工业大道南华园路 1 号

邮 编：528416

电 话：0760-22139888

传 真：0760-22139888-8613

公司网站：[www.vatti.com.cn](http://www.vatti.com.cn)

经营范围：生产销售燃气具系列产品，太阳能及类似能源器具，家庭厨房用品,家用电器及配件，自产产品的售后服务。企业自有资产投资，经营货物和技术进出口业务（法律、行政法规禁止经营的项目除外；法律、行政法规限制的项目须取得许可后方可经营）。

### 二、历史沿革及股本变动情况

#### （一）股份公司设立时的股权结构

2001年10月25日，公司召开2001年临时股东会，决议通过根据北京天华会计师事务所出具的天华审字2001（455）号《审计报告》的结果，将公司截止2001年9月30日的净资产53,650,000.00元，其中实收资本8,642,000.00元，资本公积300,000.00元，盈余公积4,773,206.91元，未分配利润39,934,793.09元，按1:1的比例折为53,650,000股。2001年11月经广东省经济贸易委员会粤经贸监督[2001]1008号文及广东省人民政府粤办函[2001]673号文批准，中山华帝燃具有限公司整体变更设立为股份有限公司，2001年11月30日领取了变更后的营业执照，注册资本为53,650,000.00元。股份公司设立时的股权结构如下：

股东名称	股份数量（万股）	占总股本的比例（%）
中山市九洲燃气具实业有限公司	2,682.50	50.00
中山市联动投资有限公司	1,448.55	27.00
广东华帝集团有限公司	965.70	18.00
谢永培	155.585	2.90
陈富华	107.30	2.00
黎均林	5.365	0.10
<b>合计</b>	<b>5,365.00</b>	<b>100.00</b>

## （二）公司设立后至首次公开发行股票并上市前的股权变更

自2001年11月30日公司整体变更为股份有限公司至首次公开发行股票并上市前，公司股权结构未发生变化，未发生重大资产重组。

## （三）公司首次公开发行股票并上市后的股权结构

经中国证监会证监发行字【2004】132号文核准，华帝股份于2004年8月17日首次向社会公众发行人民币普通股2,500万股，每股面值1.00元，每股发行价为8.00元，社会公众股股东均以货币资金出资。上述股本已经深圳南方民和会计师事务所有限责任公司深南验字(2004)第103号验资报告验证。本次发行上市后股权结构如下：

股东名称	股份数量（股）	比例（%）
<b>未上市流通股份</b>	53,650,000	68.21
其中：中山市九洲燃气具实业有限公司	26,825,000	34.10
中山市联动投资有限公司	14,485,500	18.42
广东华帝集团有限公司	9,657,000	12.28
谢永培	1,555,850	1.98
陈富华	1,073,000	1.36



黎均林	53,650	0.07
已上市流通股份	25,000,000	31.79
合计	<b>78,650,000</b>	<b>100.00</b>

#### （四）公司发行上市后股本变化

##### 1、2005年利润分配，资本公积金转增股本

2005年4月18日，公司召开2004年度股东大会并审议通过了2004年度分红派息方案，方案规定：以公司2004年度末总股本78,650,000股为基数，向全体股东每10股股份派现金股利4元（含税），合计派发现金股利31,460,000.00元；同时，用资本公积金向全体股东以每10股股份转增4股的比例转增股本。本次股利分配后公司总股本由78,650,000股增加为110,110,000股，并经深圳南方民和会计师事务所有限责任公司深南验字(2005)第024号验资报告验证，公司注册资本总额变更为110,110,000.00元。

##### 2、2005年股权分置改革

2005年10月24日，公司股东大会审议通过了《中山华帝燃具股份有限公司股权分置改革方案》。方案规定，公司的非流通股股东为使其所持股份获得上市流通权，以2005年10月12日公司总股本110,110,000股为基数，向流通股股东支付对价11,550,000股股票，即流通股股东持有的每10股流通股将获得非流通股股东支付对价3.3股股份。方案实施后，公司总股本为110,110,000股，所有股份均为流通股，其中：无限售条件的股份为46,550,000股，占公司总股本的42.28%；有限售条件的股份为63,560,000股，占公司总股本的57.72%。

##### 3、2006年资本公积金转增股本

2006年5月10日，公司根据2005年度股东大会，以公司2005年度末总股本110,110,000股为基数，用资本公积金向全体股东以每10股股份转增2股的比例转增股本。本次股利分配后公司总股本由110,110,000股增加为132,132,000股，并经深圳南方民和会计师事务所有限责任公司深南验字(2006)第YA1-006号验资报告验证。

##### 4、2007年利润分配，资本公积金转增股本

2007年5月17日，公司根据2006年度股东大会决议，以2006年度末总股本132,132,000股为基数，用未分配利润向全体股东以每10股股份送红股1股，用资本公积金向全体股东以每10股股份转增2股的比例转增股本，变更后的注册资本为171,771,600.00元，并经深圳南方民和会计师事务所有限责任公司深南验字(2007)第YA1-005号验资报告验证。

### 5、2010年利润分配，资本公积金转增股本

2010年5月13日，公司根据2009年度股东大会决议，以2009年度末总股本171,771,600股为基数，向全体股东每10股股份送红股2股，同时，以资本公积金向全体股东每10股股份转增1股，变更后的注册资本为223,303,080.00元，并经深圳南方民和会计师事务所有限责任公司深南验字（2010）第YA1-006号验资报告验证。

### 6、2012年利润分配

2012年4月24日，公司根据2011年度股东大会决议，以2011年度末总股本223,303,080股为基数，向全体股东每10股股份送红股1股，变更后的注册资本为245,633,388.00元，并经中审国际会计师事务所有限责任公司中审国际验字【2012】第01020105号验资报告验证。

截止2012年6月30日，公司前10名股东持股情况如下：

股东名称	期末持有股数（股）	持股比例（%）
中山九洲实业有限公司	62,094,824	25.28
米林县联动投资有限公司	10,134,828	4.13
潘权枝	7,146,200	2.91
泰康人寿保险股份有限公司-传统-普通保险产品-019L-CT001深	5,472,861	2.23
泰康人寿保险股份有限公司-投连-五年保证收益-019L-TL001深	4,114,808	1.68
黄启均	3,062,657	1.25
关锡源	3,062,657	1.25
黄文枝	3,062,656	1.25
杨建辉	3,062,656	1.25
邓新华	2,930,657	1.19

## 三、上市公司最近三年控股权变动情况

最近三年中山九洲实业有限公司为华帝股份的控股股东。

2010年3月7日，公司发放股票股利及以资本公积金转增股本，利润分配方案实施前，九洲实业持有49,576,800股，占总股本的28.86%，方案实施后，九洲实业持有64,449,840股，占总股本的28.86%。

2011年3月15日，九洲实业通过深圳证券交易所大宗交易系统减持公司股份8,000,000股，减持数量占公司总股本的3.58%，本次减持前九洲实业持有64,449,840股，占总股本的28.86%，本次减持后九洲实业持有56,449,840股，占总股本的25.28%。

2012年4月24日，公司发放股票股利。利润分配方案实施前，九洲实业持有56,449,840股，占总股本的25.28%，方案实施后，九洲实业持有62,094,824股，占总股本的25.28%。

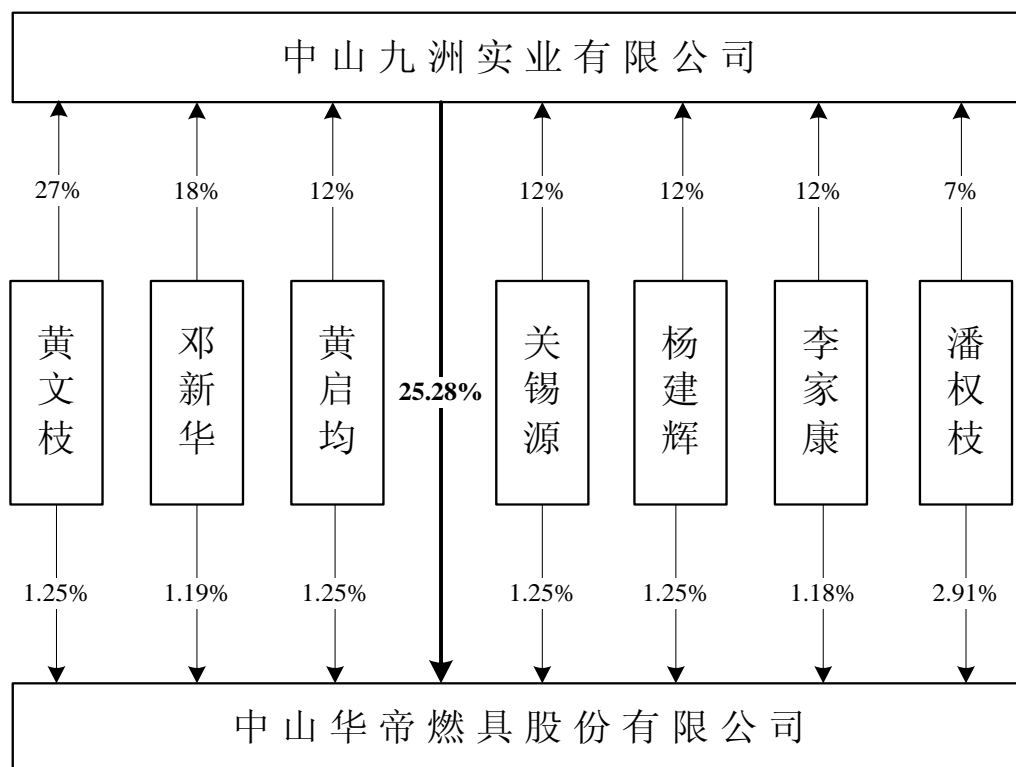
## 四、控股股东及其股权结构

### （一）控股股东

截至本报告书出具之日，九洲实业持有上市公司股份62,094,824股，占上市公司总股本的25.28%，为上市公司的控股股东。九洲实业成立于1993年12月9日，法定代表人为邓新华，注册资本1,300万元，企业类型为有限责任公司，经营范围为生产、销售金属制品、微型电机、家用电器配件。

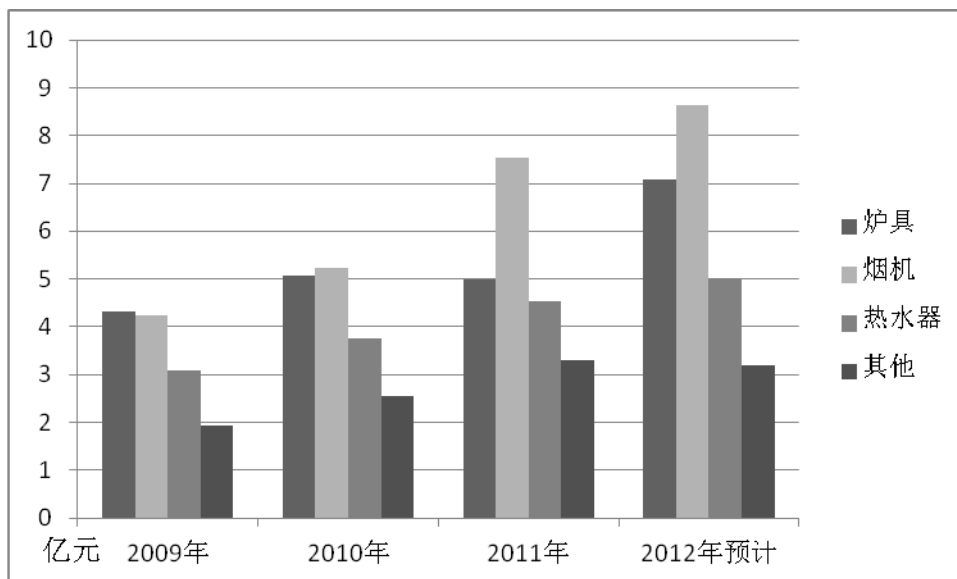
### （二）控股股东股权结构

截至本报告书出具之日，黄文枝、黄启均、邓新华、关锡源、潘权枝、杨建辉、李家康等七人持有九洲实业100%的股份，间接持有华帝股份25.28%的股份，同时该七位自然人还分别直接持有华帝股份的股份。股权结构如下：



### 五、主营业务概况

公司主要从事生产和销售燃气用具、厨房用具、家用电器及企业自有资产投资、进出口经营业务。目前，公司产品已形成炉具、抽油烟机、热水器、消毒柜、橱柜等系列产品为主的 500 多个品种。2012 年上半年，公司燃气炉具销售在国内的占有率为 12.71%，抽油烟机销售在国内的市场占有率为 9.84%，燃气热水器销售在国内的市场占有率为 5.25%。（数据来源：中怡康时代）



公司炉具、抽油烟机、热水器三大产品近年收入占收入总额的比例均达到80%以上，主营业务突出。其它产品如消毒柜和橱柜等产品收入也呈增长趋势。

2012年1-6月	炉具	抽油烟机	热水器	其他
营业收入（亿元）	3.54	4.31	2.51	1.60
收入比例（%）	29.62	36.05	20.96	13.37
毛利率（%）	37.44	38.41	21.96	26.77
2011年	炉具	抽油烟机	热水器	其他
营业收入（亿元）	4.99	7.53	4.53	3.30
收入比例（%）	24.52	37.00	22.26	16.22
毛利率（%）	28.58	42.43	21.71	33.42
2010年	炉具	抽油烟机	热水器	其他
营业收入（亿元）	5.07	5.22	3.76	2.54
收入比例（%）	30.57	31.46	22.66	15.31
毛利率（%）	36.85	39.08	24.94	32.96
2009年	炉具	抽油烟机	热水器	其他
营业收入（亿元）	4.32	4.25	3.08	1.93
收入比例（%）	31.79	31.28	22.68	14.25
毛利率（%）	37.93	35.89	27.07	33.51

自2009年以来，公司产品的毛利率水平相对稳定。

## 六、公司下属主要控股公司及参股公司情况

序号	公司名称	注册资本	持股比例	是否并表	主营业务
1	上海粤华厨卫有限公司	500万元	100%	是	燃气具、油烟机、燃气热水器、电热水器，太阳能热水器、消毒柜销售
2	中山市正盟厨卫电器有限公司	300万元	100%	是	生产、销售燃气具（燃气热水器凭生产许可证经营），太阳能设备，家庭厨房用品，空气

					净化器，烟雾净化器，家用电器及配件
3	杭州粤迪厨卫有限公司	300万元	100%	是	厨房用具、太阳能设备、家用电器、五金交电的销售；投资管理；其他无需报经审批的一切合法项目（上述经营范围不含国家法律规定禁止、限制和许可经营的项目）
4	沈阳粤华厨卫有限公司	80万元	100%	是	燃气具、电热水器、厨卫用品、洁具用品、五金交电、家用电器及配件销售及售后服务
5	广东德乾投资管理有限公司	5,000万元	90%	是	投资办实业、企业管理咨询
6	上海华帝厨卫有限公司	100万元	90%	是	销售燃气灶具、抽油烟机、热水器、消毒柜等
7	中山市华帝集成厨房有限公司	1,400万元	85%	是	生产、销售板式橱柜、板式整体卫浴及其配套产品（含拉篮、吊挂件、抽屉导轨、橱柜功能件），五金制品。销售家用电器、燃气具、餐具。经营货物及技术进出口业务（法律、行政法规禁止的项目除外）
8	中山炫能燃气科技股份有限公司	1,300万元	56%	是	燃气节能技术及产品开发，生产、销售燃气用具等
9	中山市达伦工贸有限公司	300万元	40%	否	销售五金制品、塑料制品、家用电器、日用百货。达伦工贸的产品经营主要为辅助华帝股份专卖店业务，丰富其终端产品线，配合终端销售

## 七、最近三年及一期主要财务指标

根据公司 2009 年、2010 年、2011 年及 2012 年上半年度经审计的财务报告，公司最近三年及一期的主要财务数据及财务指标如下：

### （一）资产负债表主要数据

单位：元

项目	2012-06-30	2011-12-31	2010-12-31	2009-12-31
资产总额	1,375,080,317.33	1,233,276,917.23	1,079,587,936.74	874,160,419.72
负债总额	795,100,273.77	673,765,137.55	600,939,079.14	501,920,818.17
归属于母公司 股东的所有者 权益	560,242,852.60	542,103,723.63	470,264,045.37	365,970,112.62

### （二）利润表主要数据

单位：元

项目	2012 年 1-6 月	2011 年度	2010 年度	2009 年度
营业收入	1,177,338,849.77	2,038,683,990.84	1,635,843,734.01	1,385,869,213.53
利润总额	78,215,300.69	167,666,647.44	148,458,150.50	67,270,243.56
归属于母公司 股东的净利润	62,799,744.97	138,830,602.26	121,471,092.75	54,619,340.23

### （三）主要财务指标

项目	2012-06-30	2011-12-31	2010-12-31	2009-12-31
资产负债率	57.82%	54.63%	55.66%	57.42%
销售毛利率	34.76%	34.72%	35.89%	34.20%
销售净利率	5.53%	7.01%	7.55%	3.91%
每股净资产（元/股）	2.28	2.43	2.11	2.13
每股收益（元/股）	0.26	0.62	0.54	0.24
加权平均净资产收益率	11.24%	28.05%	28.47%	16.10%

## 八、最近三年重大资产重组情况

本公司最近三年未进行过重大资产重组。

## 第三章 本次交易对方基本情况

### 一、交易对方概况

#### （一）奋进投资基本情况

公司名称：中山奋进投资有限公司  
 注册资本：3,000 万元  
 法定代表人：潘叶江  
 公司住所：中山市小榄镇南堤路 68 号之一五楼 A 区  
 公司类型：有限责任公司  
 注册号：442000000358238  
 成立日期：2010 年 7 月 20 日  
 经营期限：2010 年 7 月 20 日至长期  
 经营范围：投资工业、商业；股权投资、工业及商业用房出租；企业管理咨询（法律、行政法规禁止的项目除外；法律、行政法规限制的项目须取得许可后方可经营）

#### （二）奋进投资历史沿革

##### 1、奋进投资设立

2010 年 7 月 20 日，潘垣枝、潘锦枝、潘叶江、潘浩标、何伯荣共同出资设立中山华创投资有限公司，设立时注册资本为 30,000,000.00 元，中山市花城会计师事务所有限公司对出资进行了验证，并出具了中花验字（2010）第 255 号《验资报告》。设立时各股东出资及出资比例情况如下：

股东名称	注册资本	
	金额（万元）	出资比例（%）
潘叶江	975.00	32.50
潘垣枝	675.00	22.50
潘锦枝	675.00	22.50
潘浩标	375.00	12.50



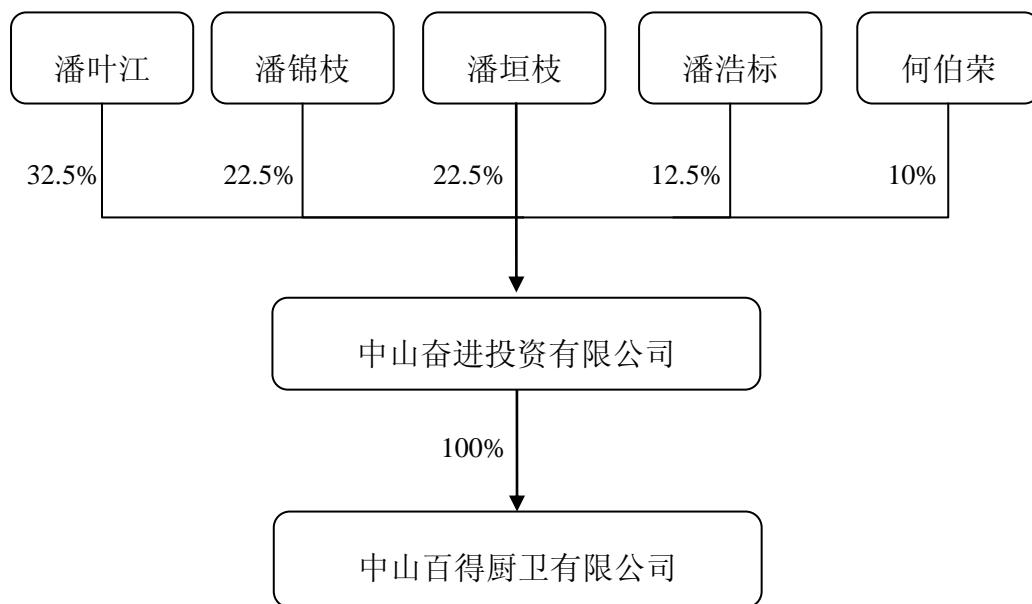
何伯荣	300.00	10.00
合计	<b>3,000.00</b>	<b>100.00</b>

## 2、奋进投资名称变更

2011年9月4日，股东会决议将中山华创投资有限公司名称变更为中山奋进投资有限公司；

2011年11月4日，中山市工商行政管理局核准了此次变更。

### （三）奋进投资股东构成情况



### （四）奋进投资的实际控制人

截至本报告书出具之日，奋进投资的5名自然人股东中，潘叶江、潘锦枝、潘垣枝存在近亲属关系，持股比例合计77.50%。自然人潘叶江、潘锦枝（潘叶江之二叔）、潘垣枝（潘叶江之三叔）为奋进投资的实际控制人。

### （五）奋进投资控股及参股的其他公司情况

奋进投资除全资控股标的公司百得厨卫外，并无其它对外投资。

## （六）奋进投资主要财务数据

### 1、奋进投资资产负债表主要数据

单位：元

项目	2012-06-30	2011-12-31
资产总额	93,326,696.81	88,762,955.14
负债总额	57,390,449.43	52,054,547.94
所有者权益	35,936,247.38	36,708,407.20

\*以上数据未经审计

### 2、奋进投资利润表主要数据

单位：元

项目	2012年1-6月	2011年度
营业收入	-	-
利润总额	-772,159.82	7,360,958.86
净利润	-772,159.82	6,708,407.20

\*以上数据未经审计

## 二、交易对方股东情况

### （一）潘叶江

#### 1、潘叶江基本情况

姓名：潘叶江

性别：男

国籍：中国

身份证号：44200019771106\*\*\*\*\*

住址：广东省中山市小榄镇财安横巷8号

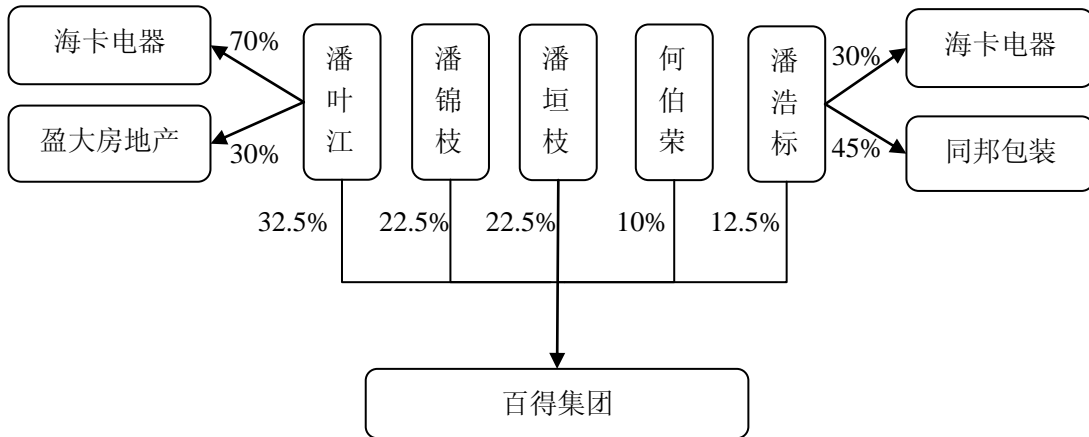
是否取得其他国家或者地区的居留权：否

#### 2、最近三年的职业和职务

2009年至今，先后担任优加电器监事、百得燃气监事、盈大房地产监事、百得集团董事长、奋进投资执行董事及经理、百得厨卫董事；目前担任盈大房地产监事、百得集团董事长、奋进投资执行董事及经理、百得厨卫董事。

### 3、控制的核心企业和关联企业的基本情况

截止本报告书出具日，潘叶江除持有奋进投资 32.5% 股权之外，持有百得集团 32.5% 股权，海卡电器 70% 股权，盈大房地产 30% 股权。百得集团、海卡电器已进入清算程序。潘叶江持有的相关公司股权结构如下：



#### (1) 广东百得集团有限公司

公司名称：广东百得集团有限公司  
 公司住所：中山市小榄镇工业大道中 25 号  
 法定代表人：潘垣枝  
 注册资本：3,200 万元  
 实收资本：3,200 万元  
 公司类型：有限责任公司  
 注册号：442000000299790  
 成立日期：2010 年 1 月 28 日  
 营业期限：2010 年 1 月 28 日至长期  
 经营范围：技术开发、设计、推广及技术咨询服务；商品流通  
 信息咨询服务；投资办实业；商业营业用房出租

#### (2) 中山市盈大房地产投资有限公司

公司名称：中山市盈大房地产投资有限公司  
 公司住所：中山市小榄镇南堤路 68 号之一五楼

法定代表人： 潘权枝  
注册资本： 1,000 万元  
实收资本： 1,000 万元  
公司类型： 有限责任公司  
注册号： 442000000147783  
成立日期： 2007 年 2 月 6 日  
营业期限： 2007 年 2 月 6 日至长期  
经营范围： 房地产专项投资

### （3）中山市海卡电器有限公司

公司名称： 中山市海卡电器有限公司  
公司住所： 中山市小榄镇工业大道中 25 号  
法定代表人： 潘浩标  
注册资本： 80 万元  
实收资本： 80 万元  
公司类型： 有限责任公司  
注册号： 442000000069650  
成立日期： 2000 年 6 月 5 日  
营业期限： 2000 年 6 月 5 日至 2020 年 6 月 4 日  
经营范围： 生产、销售：LED、节能灯；商业营业用房出租

## （二）潘锦枝

### 1、潘锦枝基本情况

姓 名： 潘锦枝  
性 别： 男  
国 籍： 中国  
身份证号： 44062019570518\*\*\*\*  
住 址： 广东省中山市小榄镇丰源北巷西三巷 9 号  
是否取得其他国家或者地区的居留权： 否

## 2、最近三年的职业和职务

2009 年至今，先后担任百得集团董事、海卡电器监事、优加电器监事、百得厨卫监事；目前担任百得集团董事、海卡电器监事、百得厨卫监事。

## 3、控制的核心企业和关联企业的基本情况

截止本报告书出具日，潘锦枝除持有奋进投资 22.5% 股权之外，持有百得集团 22.5% 股权。具体股权情况请参见本章“二、交易对方股东情况/（一）潘叶江/3、控制的核心企业和关联企业的基本情况”。

### （三）潘垣枝

#### 1、潘垣枝基本情况

姓 名：潘垣枝

性 别：男

国 籍：中国

身份证号：44062019610501\*\*\*\*

住 址：广东省中山市小榄镇财安一巷 32 号

是否取得其他国家或者地区的居留权：否

#### 2、最近三年的职业和职务

2009 年至今，先后担任优加电器、百得燃气、中山市优普电器有限公司、百得集团执行董事兼总经理、奋进投资监事、百得厨卫董事长兼总经理；目前担任百得集团董事兼总经理、奋进投资监事、百得厨卫董事长兼总经理。

#### 3、控制的核心企业和关联企业的基本情况

截止本报告书出具日，潘垣枝除持有奋进投资 22.5% 股权之外，持有百得集团 22.5% 股权。具体股权情况请参见本章“二、交易对方股东情况/（一）潘叶江/3、控制的核心企业和关联企业的基本情况”。

### （四）潘浩标

#### 1、潘浩标基本情况

姓 名：潘浩标  
性 别：男  
国 籍：中国  
身份证号：44062019630718\*\*\*\*  
住 址：广东省中山市小榄镇财安横巷 8 号  
是否取得其他国家或者地区的居留权：否

## 2、最近三年的职业和职务

2009 年至今，先后担任优加电器监事、海卡电器执行董事、同邦包装总经理、百得厨卫监事会主席；目前担任海卡电器执行董事、同邦包装总经理、百得厨卫监事会主席。

## 3、控制的核心企业和关联企业的基本情况

截止本报告书出具日，潘浩标除持有奋进投资 12.5% 股权之外，持有百得集团 12.5% 股权，同邦包装 45% 股权，海卡电器 30% 股权。基本情况如下：

### （1）中山市同邦包装制品有限公司

公司名称：中山市同邦包装制品有限公司  
公司住所：中山市小榄镇绩东一万安工业区 A2 幢星棚  
法定代表人：钟荣添  
注册资本：200 万元  
实收资本：200 万元  
公司类型：有限责任公司  
营业执照注册号：442000000307367  
成立日期：2010 年 3 月 11 日  
营业期限：2010 年 3 月 11 日至长期  
经营范围：加工、制造：纸类包装制品、塑料包装制品、包装装潢印刷品及其他印刷品印刷

（2）潘浩标持有的其他公司具体股权情况请参见本章“二、交易对方股东情况/（一）潘叶江/3、控制的核心企业和关联企业的基本情况”。

## （五）何伯荣

### 1、何伯荣基本情况

姓 名：何伯荣

性 别：男

国 籍：中国

身份证号：44062019600615\*\*\*\*

住 址：广东省中山市小榄镇宝兴一路 23 号

是否取得其他国家或者地区的居留权：否

### 2、最近三年的职业和职务

2009 年至今，先后担任百得燃气监事、百得集团董事、百得厨卫董事；目前担任百得集团董事、百得厨卫董事。

### 3、控制的核心企业和关联企业的基本情况

截止本报告书出具日，何伯荣除持有奋进投资 10% 股权之外，持有百得集团 10% 股权。具体股权情况请参见本章“二、交易对方股东情况/（一）潘叶江/3、控制的核心企业和关联企业的基本情况”。

## 三、其他事项说明

### （一）交易对方与上市公司的关联关系说明

本次交易之前，上市公司控股股东九洲实业的实际控制人之一潘权枝先生与本次交易对方奋进投资股东潘叶江为父子关系，与潘锦枝、潘垣枝为兄弟关系。

根据《上市规则》的规定，交易对方奋进投资与上市公司存在关联关系。

### （二）交易对方向上市公司推荐的董事、监事及高级管理人员情况

截至本报告书出具日，本次交易对方奋进投资未向上市公司推荐董事、监事和高级管理人员。

（三）交易对方最近五年内未受行政处罚、刑事处罚、或者涉及与经济纠纷有关的重大民事诉讼或者仲裁情况说明

截至本报告书出具之日，本次交易对方奋进投资及其股东最近五年内不存在受过行政处罚（与证券市场明显无关的除外）、刑事处罚、或者涉及与经济纠纷有关的重大民事诉讼或者仲裁的情形。



## 第四章 交易标的基本情况

本次交易标的为奋进投资合法持有的百得厨卫 100% 股权。百得厨卫成立于 2010 年 8 月，系百得燃气、优加电器、华创投资三个法人股东及潘叶江等 4 个自然人共同出资设立。百得厨卫设立时的股东百得燃气、优加电器也是由百得厨卫实际控制人控制，百得燃气、优加电器在参与投资设立百得厨卫后，已将相关商标、专利、业务等无偿转让给百得厨卫，百得燃气、优加电器已依照相关规定办理了工商登记注销。

### 一、百得厨卫基本信息

公司名称：	中山百得厨卫有限公司
英文名称：	Chinabest Home Appliance Co., Ltd.
设立日期：	2010 年 8 月 30 日
注册资本：	8,000 万元
法定代表人：	潘垣枝
注册号：	442000000369465
税务登记证编号：	442000560848325
组织机构代码证：	56084832-5
住 所：	中山市横栏镇富庆一路 2 号
营业期限：	2010 年 8 月 30 日至长期
经营范围：	生产、销售：燃气具、灶具、热水器、吸油烟机、消毒柜、烤箱灶、电热水器等厨卫产品、五金塑料电器、五金制品；经营本企业自产品及技术出口业务，经营本企业自产品生产所需的原材料、仪器仪表、机械设备、零配件及技术的进出口业务（法律行政法规禁止的项目除外，法律行政法规限制的项目须取得许可后方可经营）；厨卫产品科学研究、技术开发、设计、推广及技术服务；商品流通信息咨询服务

## 二、百得厨卫历史沿革

### （一）设立

百得厨卫系由华创投资、优加电器、百得燃气、潘锦枝、潘叶江、潘浩标、潘垣枝于 2010 年 8 月 30 日共同出资设立，设立时注册资本为 80,000,000.00 元，由全体股东分三期投入，首期出资 25,000,000.00 元，在公司设立前由华创投资一次性缴足，优加电器和百得燃气的出资在公司成立之日起 3 个月内缴足，潘叶江、潘垣枝、潘锦枝和潘浩标的出资在公司成立之日起 6 个月内缴足。

2010 年 8 月 19 日，中山市成诺会计师事务所有限公司为首次出资进行了验证，并出具了中成会字（2010）第 308015 号《验资报告》。经中山市工商行政管理局核准，百得厨卫于 2010 年 8 月 30 日设立。设立时的各股东出资及出资比例情况如下：

股东名称	认缴注册资本总额		本期实缴注册资本	
	金额 (万元)	出资比例 (%)	金额 (万元)	出资比例 (%)
中山华创投资有限公司	2,500.00	31.25	2,500.00	31.25
中山市优加电器有限公司	750.00	9.375	-	-
中山市百得燃气用具有限公司	350.00	4.375	-	-
潘锦枝	1,100.00	13.75	-	-
潘叶江	1,100.00	13.75	-	-
潘浩标	1,100.00	13.75	-	-
潘垣枝	1,100.00	13.75	-	-
<b>合计</b>	<b>8,000.00</b>	<b>100.00</b>	<b>2,500.00</b>	<b>31.25</b>

### （二）百得厨卫设立后实收资本、股权变更情况

#### 1、2010 年 12 月实收资本变更

2010 年 10 月，百得厨卫股东履行第二期出资义务，优加电器以实物作价出资 7,500,000.00 元，百得燃气以实物作价出资 3,500,000.00 元，百得厨卫实收资本变更为 36,000,000.00 元。

优加电器本期缴纳的出资额 7,500,000.00 元，其中，投入实物存货评估作价 8,004,842.00 元，投入机器设备评估作价 13,372,450.00 元，投入电子设备评估作价 1,402,966.00 元，投入车辆评估作价 330,188.00 元，合计 23,110,446.00 元，股

东确认价值合计为 23,066,258.00 元，其中实收资本 7,500,000.00 元，资本公积 15,566,258.00 元。

前述实物作价经中通诚资产评估有限公司于 2010 年 7 月 15 日出具的《资产评估报告书》（中通评报字[2010]137 号）评估确认。

百得燃气本期缴纳的出资额 3,500,000.00 元，其中，投入实物存货评估作价 4,851,684.00 元，投入机器设备评估作价 4,348,094.00 元，投入电子设备评估作价 1,169,788.00 元，投入车辆评估作价 441,333.00 元，合计 10,810,889.00 元，股东确认价值合计为 10,758,624.00 元，其中实收资本 3,500,000.00 元，资本公积 7,258,624.00 元。

前述实物作价经中通诚资产评估有限公司于 2010 年 7 月 15 日出具的《资产评估报告书》（中通评报字[2010]138 号）评估确认。

2010 年 11 月 23 日，中山市诺成会计师事务所有限公司为百得厨卫第二期出资进行了验证，并出具了中成会字（2010）第 311017 号《验资报告》。

2010 年 12 月 3 日，中山市工商行政管理局核准了百得厨卫本次实收资本增加的工商变更登记。本次实收资本变更后的具体股权结构如下：

股东名称	本期实缴注册资本		累计实收资本	
	金额 (万元)	出资比例 (%)	金额 (万元)	出资比例 (%)
中山华创投资有限公司	-	-	2,500.00	31.25
中山市优加电器有限公司	750.00	9.375	750.00	9.375
中山市百得燃气用具有限公司	350.00	4.375	350.00	4.375
潘锦枝	-	-	-	-
潘叶江	-	-	-	-
潘浩标	-	-	-	-
潘垣枝	-	-	-	-
<b>合计</b>	<b>1,100.00</b>	<b>13.75</b>	<b>3,600.00</b>	<b>45.00</b>

## 2、2011 年 3 月实收资本变更

2011 年 2 月，百得厨卫股东履行第三期出资义务，潘叶江、潘垣枝、潘锦枝、

潘浩标以其按份共有的房屋建筑物、在建工程、土地使用权出资，百得厨卫实收资本变更为 80,000,000.00 元。

潘叶江本期缴纳的出资额 11,000,000.00 元，其中，投入房屋建筑物评估作价 11,139,492.00 元，投入在建工程评估作价 3,829,613.50 元，投入土地使用权评估作价 18,706,675.00 元，合计 33,675,780.50 元，股东确认出资价值合计为 33,675,780.50 元，其中实收资本 11,000,000.00 元，资本公积 22,675,780.50 元。

潘垣枝本期缴纳的出资额 11,000,000.00 元，其中，投入房屋建筑物评估作价 11,139,492.00 元，投入在建工程评估作价 3,829,613.50 元，投入土地使用权评估作价 18,706,675.00 元，合计 33,675,780.50 元，股东确认出资价值合计为 33,675,780.50 元，其中实收资本 11,000,000.00 元，资本公积 22,675,780.50 元。

潘锦枝本期缴纳的出资额 11,000,000.00 元，其中，投入房屋建筑物评估作价 11,139,492.00 元，投入在建工程评估作价 3,829,613.50 元，投入土地使用权评估作价 18,706,675.00 元，合计 33,675,780.50 元，股东确认出资价值合计为 33,675,780.50 元，其中实收资本 11,000,000.00 元，资本公积 22,675,780.50 元。

潘浩标本期缴纳的出资额 11,000,000.00 元，其中，投入房屋建筑物评估作价 11,139,492.00 元，投入在建工程评估作价 3,829,613.50 元，投入土地使用权评估作价 18,706,675.00 元，合计 33,675,780.50 元，股东确认出资价值合计为 33,675,780.50 元，其中实收资本 11,000,000.00 元，资本公积 22,675,780.50 元。

前述实物作价经中通诚资产评估有限公司于 2010 年 8 月 11 日出具的《资产评估报告》（中通评报字[2010]140 号）评估确认。

2011 年 2 月 15 日，中山市诺成会计师事务所有限公司为百得厨卫第三期出资进行了验证，并出具了中成会字（2011）第 302002 号《验资报告》。

2011 年 3 月 17 日，中山市工商行政管理局核准了百得厨卫本次实收资本增加的工商变更登记。本次实收资本变更后的具体股权结构如下：

股东名称	本期实缴注册资本		累计实收资本	
	金额 (万元)	出资比例 (%)	金额 (万元)	出资比例 (%)
中山华创投资有限公司	-	-	2,500.00	31.25
中山市优加电器有限公司	-	-	750.00	9.375
中山市百得燃气用具有限公司	-	-	350.00	4.375
潘锦枝	1,100.00	13.75	1,100.00	13.75
潘叶江	1,100.00	13.75	1,100.00	13.75
潘浩标	1,100.00	13.75	1,100.00	13.75
潘垣枝	1,100.00	13.75	1,100.00	13.75
<b>合计</b>	<b>4,400.00</b>	<b>55.00</b>	<b>8,000.00</b>	<b>100.00</b>

### 3、2011年6月股权转让

2011年5月10日，百得厨卫股东会通过决议，一致同意优加电器、百得燃气、潘叶江、潘垣枝、潘锦枝、潘浩标将其所持有的全部百得厨卫股权转让给华创投资。本次股权转让中，优加电器持有的9.375%股权以750万元进行转让，百得燃气持有的4.375%股权以350万元进行转让，潘叶江持有的13.75%股权以1,100万元进行转让，潘垣枝持有的13.75%股权以1,100万元进行转让，潘锦枝持有的13.75%股权以1,100万元进行转让，潘浩标持有的13.75%股权以1,100万元进行转让，华创投资已分别向各转让方支付股权转让对价。

本次股权转让后，华创投资持有百得厨卫100%股权。2011年6月3日，中山市工商行政管理局核准了本次股权转让的工商变更登记。

## 三、百得厨卫控制关系

### （一）百得厨卫的股权结构

奋进投资持有百得厨卫100%股权，百得厨卫系奋进投资全资子公司。

### （二）百得厨卫的实际控制人

详见“第三章 本次交易对方基本情况/一、交易对方概况/（四）奋进投资的实际控制人”。

### （三）百得厨卫的子公司及分公司情况

截至本报告书出具日，百得厨卫未持有其他公司股权，未设立分公司。

## 四、百得厨卫股东出资及合法存续情况

根据百得厨卫提供的资料、验资报告及奋进投资提供的承诺：

1、本次现金及发行股份购买的资产为奋进投资持有的百得厨卫 100% 股权。奋进投资合法拥有上述股权完整的所有权。上述股权不存在质押、冻结、司法拍卖、受托持股、设置信托或其他股东权利受到限制的情形，该等股权亦不存在涉及诉讼、仲裁、司法强制执行等争议事项或者妨碍权属转移的其他情况。

2、截止本报告书签署日，百得厨卫股东已全部缴足百得厨卫的注册资本，不存在出资不实、抽逃出资以及其他影响其合法存续的情况。

3、百得厨卫及其董事、监事和高级管理人员最近五年内没有受过行政处罚（与证券市场明显无关的除外）、刑事处罚、或者涉及与经济纠纷有关的重大民事诉讼或者仲裁。

## 五、百得厨卫主要资产的权属状况、主要负债及对外担保情况及关联方资金占用情况

### （一）主要资产的权属状况

根据中审国际出具的中审国际审字【2012】第 01020172 号《审计报告》，截至 2012 年 6 月 30 日，百得厨卫资产总额 442,065,892.73 元，其中流动资产 185,825,403.73 元，占资产总额的 42.04%，非流动资产 256,240,489.00 元，占资产总额的 57.96%。百得厨卫的非流动资产以固定资产和无形资产为主。

截至本报告书出具日，百得厨卫拥有 1 宗土地和 9 处房产；拥有实用新型专利 24 项，外观设计专利 49 项；2 项境外注册商标，60 项境内商标。

### （二）主要负债

截至 2012 年 6 月 30 日，百得厨卫负债总额 209,395,045.35 元，其中流动负债 209,395,045.35 元，占负债总额 100%，主要负债情况如下表：

项目	金额（元）	占负债总额比重（%）
流动负债：		

短期借款	50,000,000.00	23.88
应付账款	114,743,917.68	54.80
预收款项	4,291,388.46	2.05
应付职工薪酬	6,960,798.45	3.32
应交税费	6,644,161.45	3.17
应付股利	17,725,188.94	8.46
其他应付款	2,074,246.18	0.99
其他流动负债	6,955,344.19	3.32
<b>流动负债合计</b>	<b>209,395,045.35</b>	<b>100.00</b>
非流动负债：	-	-
<b>非流动负债合计</b>	<b>-</b>	<b>-</b>
<b>负债合计</b>	<b>209,395,045.35</b>	<b>100.00</b>

### （三）对外担保情况

截至本报告书出具日，百得厨卫不存在对外担保情况以及应披露的重大担保、诉讼、其他或有事项或重大期后事项。

### （四）百得厨卫的关联方资金占用情况

截至本报告书出具日，百得厨卫无应收股东、实际控制人的款项，其股东、实际控制人及其关联方不存在非经营性占用百得厨卫的资金。

## 六、百得厨卫相关资质

### （一）工业产品生产许可证

序号	颁发机关	证书编号	产品名称和系列	到期日
1	国家质量监督检验检疫总局	XK21-005-00279	燃气热水器	2016-12-08
2	国家质量监督检验检疫总局	XK21-007-00813	燃气灶具	2016-10-25

### （二）3C 认证

序号	颁发机关	证书编号	产品名称	到期日
1	中国质量认证中心	2011010706489102	封闭式储水式电热水器	2015-09-25
2	中国质量认证中心	2011010706509297	封闭式储水式电热水器	2015-09-25
3	中国质量认证中心	2011010706489100	封闭式储水式电热水器	2015-09-25
4	中国质量认证中心	2011010706480472	封闭式储水式电热水器	2015-09-30
5	中国质量认证中心	2011010706480475	封闭式储水式电热水器	2015-09-30
6	中国质量认证中心	2011010716483138	吸油烟机	2016-06-23
7	中国质量认证中心	2011010716479343	吸油烟机	2016-06-02
8	中国质量认证中心	2011010716480080	吸油烟机	2016-06-10
9	中国质量认证中心	2011010716480078	吸油烟机	2016-06-10
10	中国质量认证中心	2011010716481527	吸油烟机	2016-06-22
11	中国质量认证中心	2011010716479352	吸油烟机	2016-06-02
12	中国质量认证中心	2011010716479387	吸油烟机	2016-06-02
13	中国质量认证中心	2011010716473567	吸油烟机	2016-05-04
14	中国质量认证中心	2011010716510572	吸油烟机	2016-11-15
15	中国质量认证中心	2011010716486374	吸油烟机	2016-07-15
16	中国质量认证中心	2011010716483140	吸油烟机	2016-06-23
17	中国质量认证中心	2011010716479751	吸油烟机	2016-06-10
18	中国质量认证中心	2011010716480081	吸油烟机	2016-06-10
19	中国质量认证中心	2011010716479428	吸油烟机	2016-06-10
20	中国质量认证中心	2011010716479753	吸油烟机	2016-06-10
21	中国质量认证中心	2011010716480079	吸油烟机	2016-06-10
22	中国质量认证中心	2011010716479752	吸油烟机	2016-06-10
23	中国质量认证中心	2011010716483481	吸油烟机	2016-07-01
24	中国质量认证中心	2011010716510617	吸油烟机	2015-05-31
25	中国质量认证中心	2012010716536684	吸油烟机	2017-04-18
26	中国质量认证中心	2012010716540956	吸油烟机	2017-05-09
27	中国质量认证中心	2012010716540616	吸油烟机	2017-05-09
28	中国质量认证中心	2012010716544501	吸油烟机	2017-06-08
29	中国质量认证中心	2012010716549238	吸油烟机	2017-06-13
30	中国质量认证中心	2012010716551569	吸油烟机	2017-06-26
31	中国质量认证中心	2012010716540186	吸油烟机	2015-05-31

（三）环境管理体系认证及其他资质

序号	证书名称	颁发机关	产品名称	证书编号	发证日期	到期日
1	环境管理体系	广东质	家用燃气灶	04911E10266R0M	2011-09-07	2014-09-06



	认证证书 ISO14001:2004	检中诚 认证有 限公司	具、家用燃气 热水器、吸油 烟机的设计、 生产和服务所 涉及的相关部 门、办公区域、 作业场所的环境 管理活动			
2	质量管理体系 认证证书 ISO9001: 2008	广东质 检中诚 认证有 限公司	家用燃气灶 具、家用燃气 热水器、吸油 烟机的设计、 生产和服务	04911Q11164R0M	2011-09-07	2014-09-06
3	广东省污染物 排放许可证	中山市 环境保 护局	生产清洗废液 水、地面冲洗 废水、前处理 废水、喷粉粉 尘、燃气热水 炉烟气	4420002012002801	2012-07-27	2017-01-05
4	进出口货物收 发货人报关注 册登记证书	中华人 民共和 国中国 海关	-	4420963429	2010-09-20	2013-09-20
5	自理报检企业 备案登记证	中山出 入境检 验检疫 局	-	4420605666	2011-07-25	2016-07-25
6	对外经营贸易 备案登记表	中山市 对外贸 易经营 合作局	-	01068508	2011-07-21	长期
7	蓝火苗产品认 证证书	北京鉴 衡认证 中心	家用燃气快速 热水器	CGC0843400052R0M	2012-06-06	长期
8	蓝火苗产品认 证证书	北京鉴 衡认证 中心	家用燃气灶具	CGC0843400051R0M	2012-06-06	长期

（四）产品质量和节能环保方面获得的认证

认证名称	编号	颁发单位	到期日
计量体系合格证	粤量工Q字（2011）249号	广东省质量技术监督局	2014-08-31
标准化良好行为	GSP(44L)000179-2010	广东省质量技术监督局	2013-11-22

证书			
节能环保产品认证证书	CGC08448260003R0M	北京鉴衡认证中心	长期

### （五）境外相关认证

百得厨卫取得 96 项海外认证，包括 1 项 AGA 证书、2 项 CSA 证书、2 项 ETL 证书、5 项 UL&CUL 证书、7 项 SAA 证书、8 项 CE 证书、16 项 GS 证书、18 项 LVD 证书、18 项 CB 证书和 19 项 EMC 证书。

## 七、百得厨卫主营业务发展情况

### （一）主要产品介绍

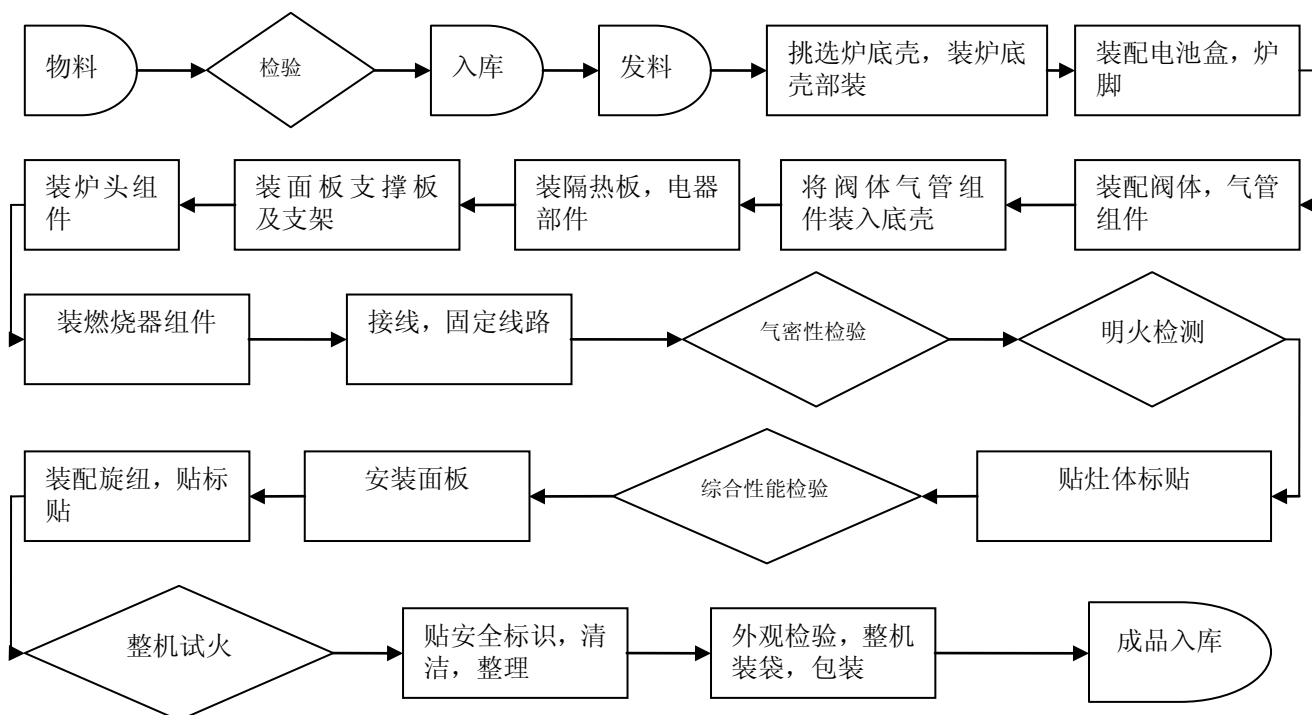
百得厨卫主要从事燃气灶具、吸油烟机、燃气热水器、电热水器、消毒柜和烤箱等厨电产品的研发、生产和销售。百得厨生产的产品均已取得相应的生产许可证、3C 认证，海外销售的产品也已分别通过 CE、CB、UL、CSA、GS、AGA 等国际质量体系认证。百得厨卫设立以来，主营业务未发生变化。主要产品的基本情况如下：

产品名称	产品图样	主要用途和功能	主要市场
燃气热水器		利用燃气加热生活用水	国内、欧洲、南美、中东、北非市场、东南亚
燃气灶具		利用燃气加热器皿用于烹饪	国内、欧洲、南美、中东、北非市场、东南亚

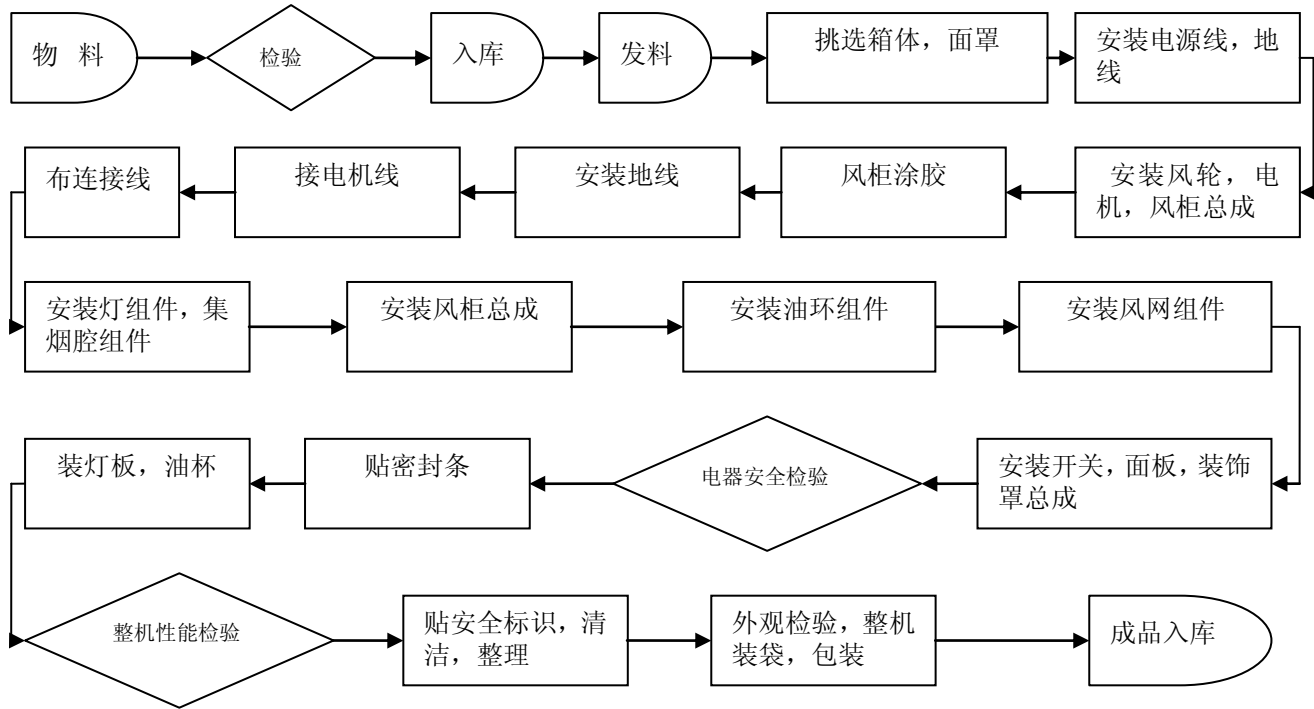
吸油烟机		抽取厨房的油烟并排出室外	国内、欧洲、南美、中东、北非市场、东南亚
电热水器		利用电加热生活用水	国内
消毒柜		利用臭氧、紫外线或高温消毒餐具	国内
烤箱		利用电或燃气加热烧烤食品	欧洲、南美、中东、北非市场

## （二）主要产品的工艺流程图

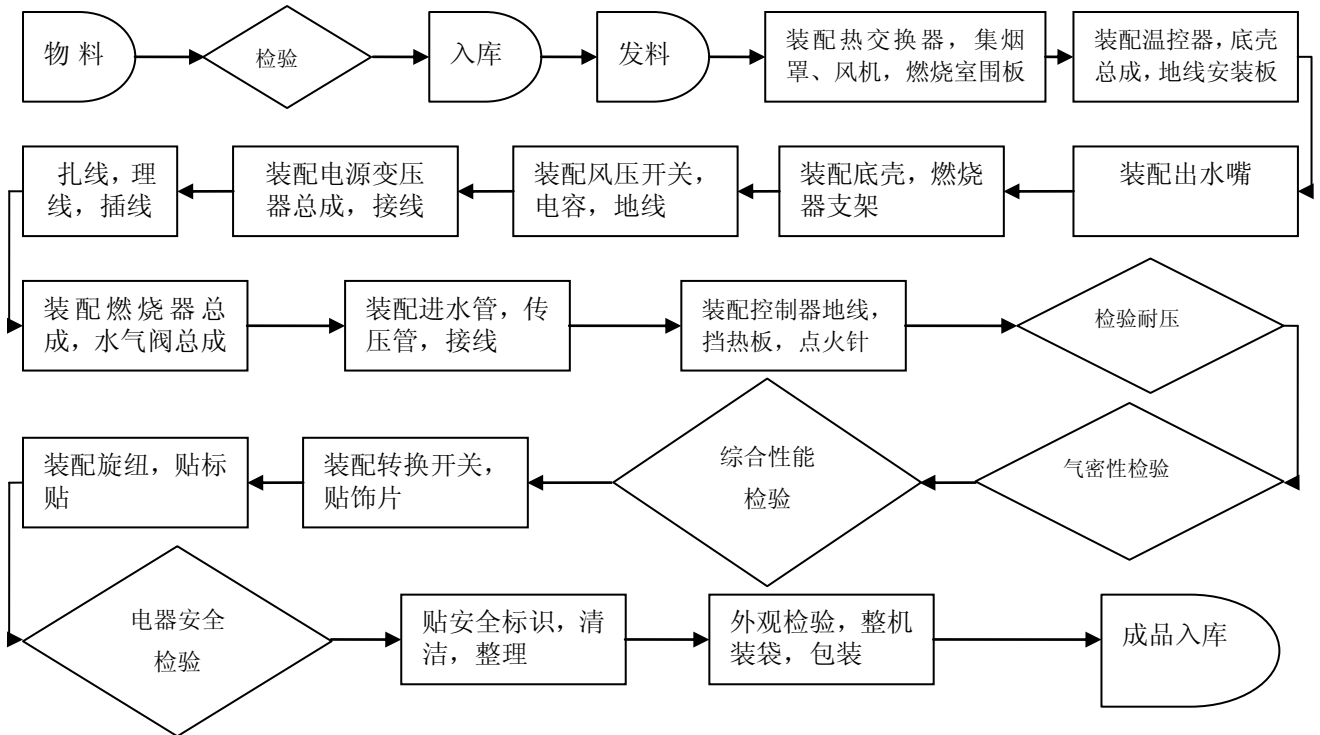
### 1. 燃气灶具生产工艺流程图



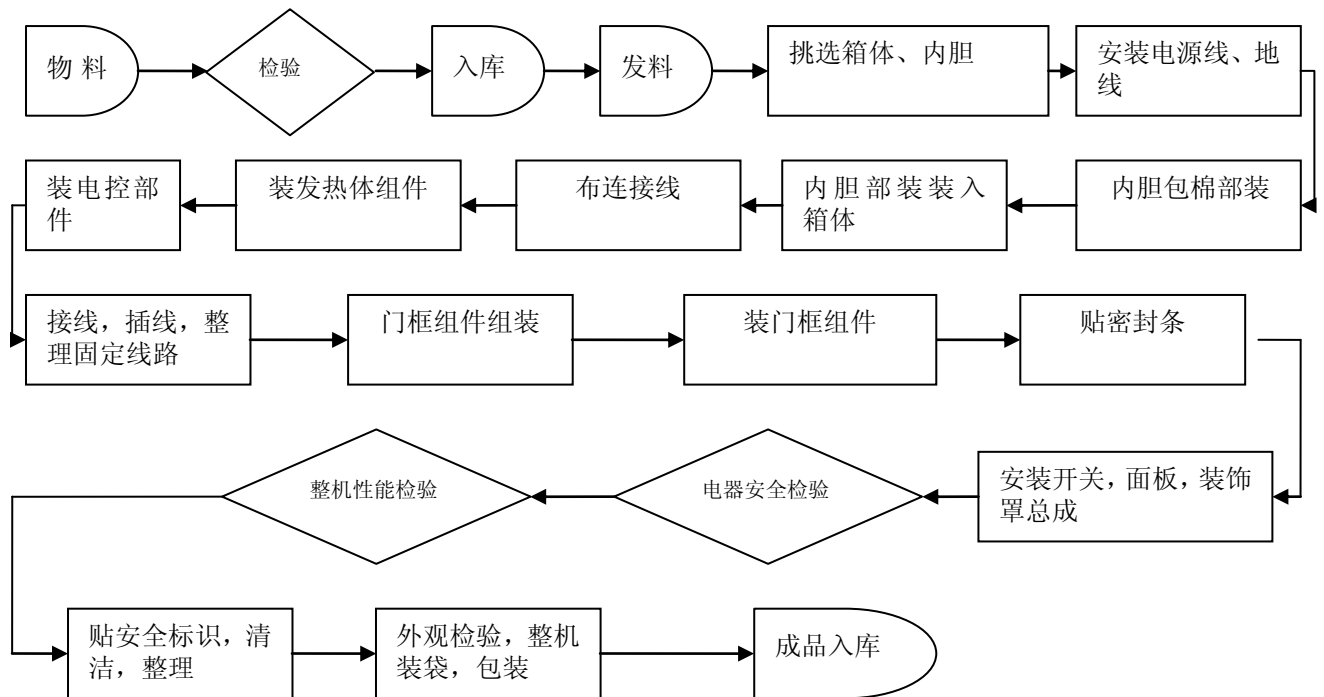
### 2. 吸油烟机生产工艺流程图



### 3. 燃气热水器生产工艺流程



#### 4. 烤箱生产工艺流程图



### （三）主要经营模式

百得厨卫作为自主品牌运营商，拥有完整的采购、生产、销售系统。在经营的整体价值链中，百得厨卫以研发和销售为主导，同时对生产环节加强管理和控制，并不断提升核心零部件的自主研发和自制能力。具体经营模式如下：

#### 1、采购模式

公司的采购模式是订单库存式采购，主要根据销售计划确定生产计划，以确定采购。具体情况为，销售部门每月下发月度需求计划和合同评审，制造中心在U8系统（企业应用管理平台）的主生产计划中进行产品预测，并输入物料清单（BOM）等相关的基础资料，经U8系统物料需求计划(MRP)计算后生成外协的采购订单；采购部门根据制造中心提供的物料需求计划结合库存情况进行采购，同时对原材料价格的异常波动进行监控，并及时作出相应调整。

需通过强制性认证等相关认证的原材料或零部件采购时须核实证书的有效性；对于需要分批供货的主要零部件，要求供货方提供分批供货计划；所有的采

购活动必须在经评定的合格供货方名录中进行。

对于新产品开发过程中所需的新型原材料或零部件的采购，采购部了解产品开发需求后，选择合适的备选供货方。采购部与选择的供货方就对方的生产规模、生产能力、价格、货款结算、合作意愿等方面进行初步沟通后确定合作意向，整理完成备选供货方名录，提交研发中心集成产品开发（IPD）团队，与研发中心 IPD 团队一起对备选供货方进行筛选。

## 2、生产模式

百得厨卫根据销售部门的市场预测组织生产，以 U8 系统为生产制造的信息化管理平台，对生产全过程实施计划管理和控制。制造中心根据 U8 系统物料需求计划计算后生成外协的采购订单和自制的生产任务单。外协件根据采购订单来进行采购、检验、入库；自制件根据生产任务单进行领料、生产、检验及入库。物料配套后进行成品总装装配，经检验合格后入库。

为最大限度地发挥企业自有资源和技术的优势，合理利用外部资源的比较优势，百得厨卫主要产品的中试、验证、总装、调试、检验均自主完成，部分零部件委托外协加工。百得厨卫部分产品（电热水器、消毒柜）已储备了相应的技术研发和生产能力，但由于目前销售量较少，占全年收入总额的 2% 左右，企业自身规模生产的成本较高，故该部分产品通过外包生产，具有相对比较优势。

## 3、销售模式

百得厨卫的销售模式包括：国内销售方面，自有品牌销售采取的是经销商制度，同时与华帝股份、广东万家乐燃气具有限公司通过 OEM 的方式合作；海外销售方面，主要与国外品牌商通过 ODM 方式合作。具体如下：

### （1）自有品牌销售

百得厨卫的自有品牌销售模式为经销制，主要是区域总经销制，区域总经销商负责完成在该区域的产品销售、专卖店建设、渠道拓展和渠道维护等工作，县级经销商逐步增多，销售渠道网络更细化、更完善。经销商通过家电卖场、百货商店、大卖场、一般零售商店、专卖店（经销商自建或分销商建设）等各种形式的零售终端将产品销往全国市场。截至 2012 年 6 月 30 日，百得厨卫共有专卖店

652家，分布在全国大部分省市自治区，覆盖全国200多个地级市和数百个县级地区。百得厨卫的售后服务网点范围覆盖所有的销售区域，开设了全国统一的客服热线4007778886，接受用户的服务咨询。

## （2）国内 OEM

国内 OEM 主要是通过与华帝股份、广东万家乐燃气具有限公司进行合作。通常协议约定双方年度意向交易金额，若年度实际交易金额超过意向金额，超出部分必须经双方审议，签署补充合同。如遇产品价格调整、工程投标和团购等情况，须经双方协商确认。合同履行期间，双方均以书面形式确认《采购订单》、《产品对账单》，确认无误后，百得厨卫当月月底向对方提供发票，同时向对方提供质量保证金。

## （3）海外销售

百得厨卫的海外销售目前主要通过和国外Bajoria appliances、Baltic gas company、Electrolux、Whirlpool等品牌商以ODM方式合作，部分产品以自有品牌销售，外销客户主要集中在俄罗斯、印度、美国、南美洲、东南亚、欧洲等国家和地区。随着ODM业务量增加，百得厨卫将凭借自身较强的研发和设计能力，不断开发出适合国外人群的新产品和附加值更高的产品，提升在价值链中的地位和盈利能力。

## （四）主要产品销售情况

### 1、百得厨卫主要产品收入情况（分产品）

单位：元

产品	2012年1-6月		2011年度		2010年度	
	销售收入	占总收入比重	销售收入	占总收入比重	销售收入	占总收入比重
炉具	76,231,584.77	20.69%	121,920,987.99	17.06%	26,141,177.49	26.30%
烟机	177,762,074.00	48.24%	387,723,861.63	54.26%	52,478,925.85	52.81%
热水器	78,716,485.51	21.36%	152,017,632.34	21.28%	18,476,711.55	18.59%
其他	34,815,498.15	9.45%	49,821,705.26	6.97%	2,018,850.54	2.03%
合计	<b>367,525,642.43</b>	<b>99.74%</b>	<b>711,484,187.22</b>	<b>99.57%</b>	<b>99,115,665.43</b>	<b>99.73%</b>



## 2、百得厨卫主要产品产能、销售情况

项 目		燃气热水器	燃气灶具	吸油烟机	烤箱
2010 年	产能（万台）	60	100	80	10
	产量（万台）	5.95	21.15	17.21	1.10
	产能利用率	9.92%	21.15%	21.51%	11.00%
	销售数量(万台)	4.56	22.49	13.26	0.42
	产销率	76.63%	106.33%	77.01%	37.77%
2011 年	产能（万台）	100	180	150	5
	产量（万台）	35.99	99.54	123.46	4.34
	产能利用率	35.99%	55.30%	82.30%	28.93%
	销售数量(万台)	37.06	94.46	94.17	3.69
	产销率	103.00%	94.89%	76.27%	85.10%
2012 年 1-6 月	产能（万台）	100	180	150	15
	产量（万台）	21.52	66.94	44.30	3.01
	产能利用率	21.52%	37.19%	29.53%	20.07%
	销售数量(万台)	19.79	61.74	70.53	3.66
	产销率	91.97%	92.23%	159.19%	121.75%

百得厨卫各主要产品近两年及一期的产能利用率尚未达到饱和，有较大提升空间，对华帝股份的产能提升具有补充作用。百得厨卫各主要产品的产销率基本保持在 90% 以上，呈现产销两旺的良好局面。

## 3、报告期内前五名客户营业收入合计金额及占比情况

### （1） 2012 年 1-6 月

客户名称	营业收入（元）	占公司全部营业收入的比例（%）
前五名客户营业收入合计	179,719,394.98	48.78
全部营业收入总计	368,494,424.23	100.00

(2) 2011 年

客户名称	营业收入（元）	占公司全部营业收入的比例（%）
前五名客户营业收入合计	341,830,495.92	47.84
全部营业收入总计	714,528,544.00	100.00

(3) 2010 年

客户名称	营业收入（元）	占公司全部营业收入的比例（%）
前五名客户营业收入合计	57,748,068.01	58.10
全部营业收入总计	99,379,361.33	100.00

报告期内，百得厨卫不存在向单个客户的销售比例超过总额的 50%或严重依赖于少数客户的情况。

(五) 主要原材料和能源供应情况

1、主要原材料供应

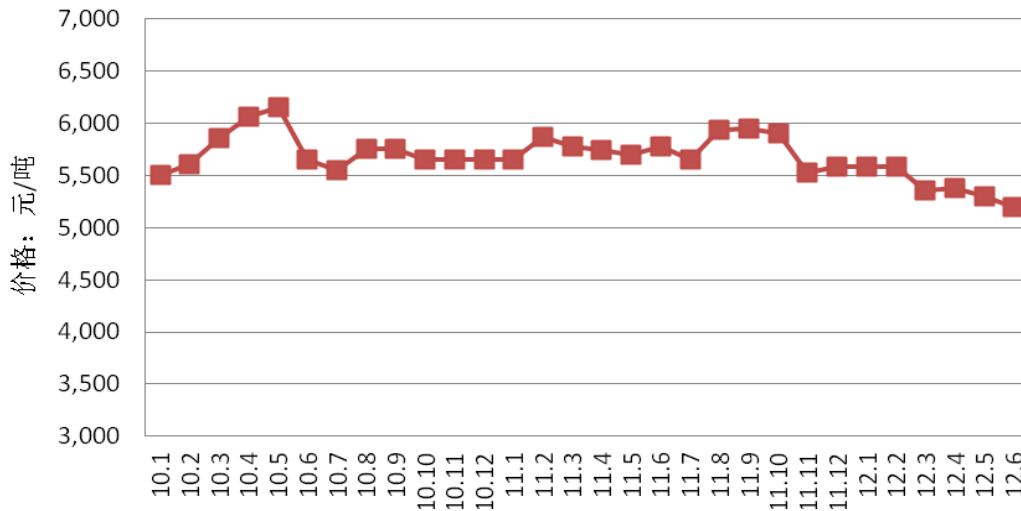
百得厨卫产品的主要原材料包括电子电器类、板材类、五金件类、阀体、热交换器、印刷包装类材料、塑料类材料、燃烧器等。2010年、2011年及2012年1-6月，上述各主要原材料成本及占生产成本的比重如下：

项目	2012 年 1-6 月		2011 年		2010 年	
	金额（元）	比重（%）	金额（元）	比重（%）	金额（元）	比重（%）
电子电器类	60,060,822.83	20.92	117,813,021.03	22.32	20,897,814.42	22.44
板材类	39,201,048.97	13.66	78,874,396.24	14.95	15,429,371.73	16.57
五金件类	22,005,758.82	7.67	37,073,063.84	7.03	7,425,513.97	7.97
阀体	24,793,178.92	8.64	37,237,958.30	7.06	7,187,865.07	7.72
热交换器	20,869,480.16	7.27	41,678,509.00	7.90	6,513,852.90	6.99
印刷包装类	19,390,218.93	6.75	38,445,000.81	7.28	6,618,707.75	7.11
塑料类	14,299,148.50	4.98	32,210,047.19	6.10	5,502,310.00	5.91
燃烧器	13,828,202.86	4.82	21,733,054.03	4.12	3,579,559.36	3.84
合计	<b>214,447,859.99</b>	<b>74.70</b>	<b>405,065,050.44</b>	<b>76.76</b>	<b>73,154,995.20</b>	<b>78.54</b>

上述原材料供应充足。在板材类原材料中，钢材、铝材等作为百得厨卫产品的基础性原材料，近几年市场价格出现了一定程度的波动。报告期内冷轧板、铝板、不锈铁等主要板材的市场价格走势如下：

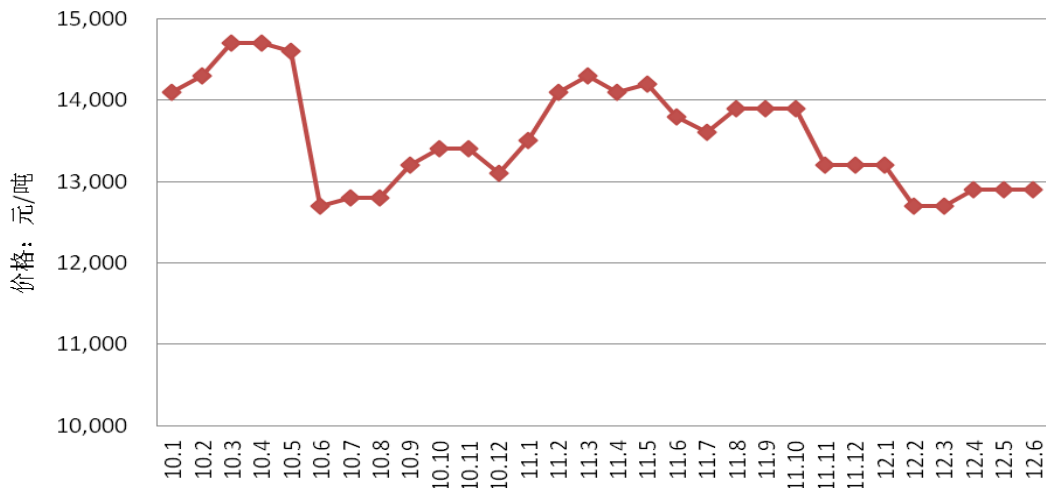
### 0.6 冷轧板价格走势

近二年及一期钢材月度走势图



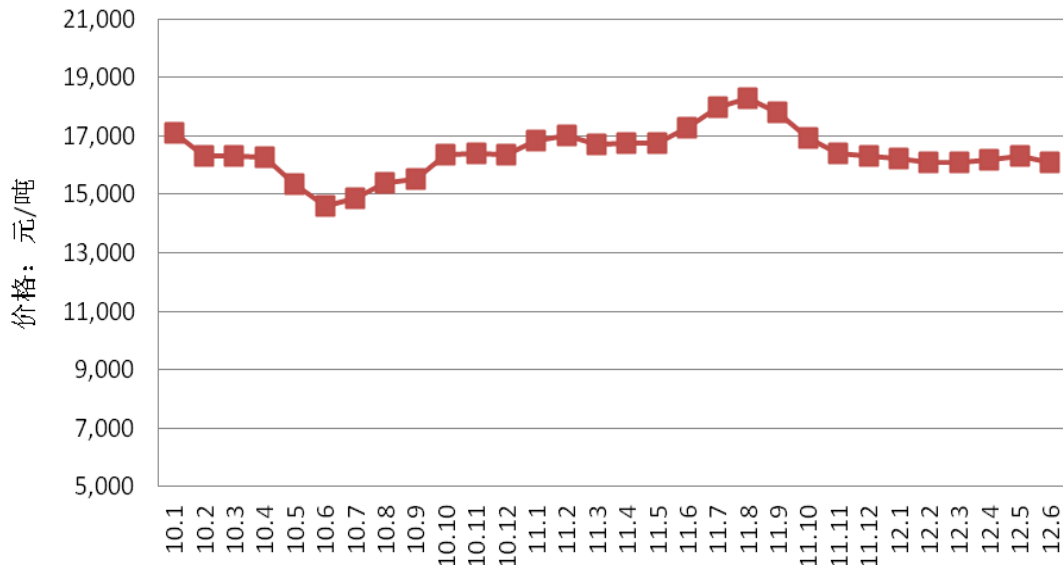
### 0.6 不锈铁（430/2B）价格走势

图2 近二年及一期钢材月度价格走势



A00 铝锭（佛山地区）价格走势

图4 近二年及一期铝材月度走势图



2、主要能源供应情况

百得厨卫生产经营所需主要能源为电力、水和燃气，由百得厨卫生产基地所在地供电局、自来水公司和燃气公司按市场价格供应。由于产品性质，消耗能源量较少。报告期内百得厨卫主要能源消耗情况如下表：

项目	2012年 1-6月			2011年			2010年		
	数量	金额 (万元)	平均单价	数量	金额 (万元)	平均单价	数量	金额 (万元)	平均单价
电力 (万 KWH)	193.18	179.84	0.93 元 /KWH	322.30	277.57	0.86 元 /KWH	16.26	13.51	0.83 元 /KWH
水 (万 m <sup>3</sup> )	7.05	16.01	2.27 元/m <sup>3</sup>	15.15	32.56	2.15 元/m <sup>3</sup>	1.90	3.59	1.89 元 /m <sup>3</sup>
燃气 (万 m <sup>3</sup> )	34.87	148.66	4.26 元/m <sup>3</sup>	18.02	76.53	4.25 元/m <sup>3</sup>	-	-	-

### 3、报告期内前五名供应商采购金额合计及占比情况

#### （1） 2012年 1-6月

客户名称	采购金额（元）	占公司全部采购金额的比例（%）
前五名供应商采购金额合计	52,841,926.47	19.63
全部采购金额总计	269,233,067.60	100.00

#### （2） 2011年

客户名称	采购金额（元）	占公司全部采购金额的比例（%）
前五名供应商采购金额合计	106,314,327.00	20.62
全部采购金额总计	515,607,159.70	100.00

#### （3） 2010年

客户名称	采购金额（元）	占公司全部采购金额的比例（%）
前五名供应商采购金额合计	18,187,871.49	11.98
全部采购金额总计	151,834,273.09	100.00

报告期内，百得厨卫不存在向单个客户的采购比例超过总额的 50% 或严重依赖于少数供应商的情况。

### （六） 安全生产和环境保护情况

#### 1、百得厨卫安全生产情况

百得厨卫建立了以总经理为总负责人，以生产制造中心为责任部门，各部门安全员为具体责任人的安全生产管理网络，在生产运营中加强安全管理，强化安全巡察，落实安全责任，消除安全隐患，增强安全意识。百得厨卫严格执行安全生产管理制度，并严格按制度进行安全生产检查、考核，对安全隐患进行整改，定期或不定期进行安全生产培训。

报告期内，百得厨卫没有因重大安全事故受到处罚的情形。

## 2、百得厨卫环境保护情况

百得厨卫的生产经营活动符合国家和地方对环境保护的规定和要求，污染物排放指标符合国家相关的排放标准。百得厨卫于 2011 年 9 月通过了 ISO14001 环境管理体系认证，覆盖范围：关于家用燃气灶具、家用燃气热水器、吸油烟机的设计、生产和服务所涉及的相关部门、办公区域、作业场所的环境管理活动。同时，百得厨卫也取得了中山市环境保护局核发的《广东省污染物排放许可证》，排污种类包括：生产清洗废水、地面冲洗废水、前处理废水、喷粉粉尘和燃气热水炉烟气。

报告期内，百得厨卫没有因环境保护事项受到处罚的情形。

### （七）质量控制情况

#### 1、质量体系认证和执行的相关标准

百得厨卫重视质量控制，专门设有质量与体系管理部门，负责质量控制相关工作，于2011年9月通过了ISO9001质量管理体系认证，覆盖范围：家用燃气灶具、家用燃气热水器、吸油烟机的设计、生产和服务。目前企业执行的相关质量控制标准如下：

##### （1）执行国家标准

序号	文件名称	标准编号	文件实施日期
1	家用燃气快速热水器	GB 6932—2001	2002-4-1
2	家用燃气快速热水器和燃气采暖热水炉能效限定值及能效等级	GB 20665—2006	2007-7-1
3	家用燃气灶具	GB 16410-2007	2008-5-1
4	家用和类似用途电器的安全第 1 部分：通用要求	GB 4706.1-2005	2006-8-1
5	食具消毒柜安全和卫生要求	GB 17988-2008	2010-2-1
6	家用和类似用途电器的安全储水式电热水器的特殊要求	GB 4706.12-2006	2007-7-1
7	吸油烟机	GB/T 17713-2011	1999-10-1

8	储水式电热水器能效限定值及能效等级	GB 21519-2008	2008-11-1
9	储水式电热水器	GB/T 20289-2006	2006-12-1
10	家用和类似用途电器的安全吸油烟机的特殊要求	GB 4706.28-2008	2010-1-1

## （2）百得厨卫制定的质量控制标准

百得厨卫已建立了完善的标准化体系，包括技术标准、管理标准、工作标准计 600 个，其中技术标准 137 个，管理标准 53 个，工作标准 410 个；以《质量环境手册》为依据进行总体质量控制，以《质量环境程序文件》为执行程序提供依据，以作业文件作为具体执行标准。

## 2、质量控制措施

百得厨卫设有品质部，专门负责质量管理体系以及环境管理体系的建立及运行监督、检查与控制，质量信息处理流程的建立及维护，并对产品生产过程进行监督，对产品质量监督抽查，对产品生产过程能力进行指数测算及问题反馈。百得厨卫主要从以下三个具体方面实施质量保证工作：

（1）生产前端质量控制。一方面，在设计开发阶段严格进行研发方案、样机、小批试产和批量投产等阶段的评审，把好设计阶段的质量关；另一方面，物料进货阶段严格把好检验关，检验合格方可入库。

（2）生产过程质量控制。各条生产线除了按工序自检、互检、专职质检员巡检外，每条生产线设有全检工序，即产品 100% 进行检验合格后方可包装下线，不合格品必须纠正合格后再重新检验合格方可包装下线。认真把好成品出厂检验关，燃具产品和电器产品均设有配套完善的检测室，对所有包装下线产品按抽样标准抽样检测，检测合格的方可入库待出厂。

（3）生产后端质量控制。售后服务中心负责出厂产品和最终用户的质量信息反馈，根据质量反馈的问题由技术、质量、车间、供应商分别制定整改措施并落实，由质检部门验证合格后由技术部进行设计更改。

### 3、质量控制结果

百得厨卫建立了完善的质量控制体系，严格按照质量控制流程精心管理，产品质量优良，符合国家和行业技术标准，报告期内未发生因为产品质量问题而受到质量技术监督部门处罚的情形，也未出现因产品质量问题与客户发生重大法律纠纷的情况。

#### （八）主要产品生产技术及所处的阶段

百得厨卫主要产品具备了相应的技术水平，燃气灶具的主要技术包括梯旋火燃烧器、定时自动闭火装置等技术；吸油烟机的主要技术包括顶侧双进风结构技术等；燃气热水器的主要技术包括燃气快速热水器双热交换系统等。该等技术都是企业自主研发，具有高效、节能的特点，都处于大批量生产阶段。

#### （九）百得厨卫生产经营用主要资产情况

##### 1、主要固定资产

##### （1）房屋建筑物

百得厨卫共有9处房产，建筑面积合计131,817.54平方米，均已取得房屋产权证。截至本报告书出具日，百得厨卫拥有的房屋建筑物明细如下表：

序号	产权证号	建筑面积 (m <sup>2</sup> )	用途	所有权来源	他项权利	座落	结构
1	粤房地权证中府字第 0210082620 号	2,417.50	住宅（工业配套设施）	作 价 入 股	1-6  已 抵 押 登 记	中山市横栏镇富庆一路2号	框架 5 层
2	粤房地权证中府字第 0210082513 号	4,425.05					框架 5 层
3	粤房地权证中府字第 0210082590 号	7,554.53	工业				排架 1 层
4	粤房地权证中府字第 0210082572 号	7,552.93					排架 1 层
5	粤房地权证中府字第 0210082605 号	7,552.00					排架 1 层
6	粤房地权证中府字第 0210080697 号	13,313.35					排架 1 层
7	粤房地权证中府字第 0112012308 号	48,826.98					框架 6 层



8	粤房地权证中府字第 0112012302 号	34,729.68					框架 6 层
9	粤房地权证中府字第 0112012297 号	5,445.52					框架 5 层

截至本报告书出具之日，根据百得厨卫2010年11月18日与中国建设银行股份有限公司中山市分行签订的最高额抵押合同，百得厨卫部分房产办理了抵押登记。

## （2）主要机器设备

截至 2012 年 6 月 30 日，百得厨卫主要机器设备情况如下：

单位：元

设备名称	数量	原 值	累计折旧	净 值	成新率 (%)
冲床	242	10,286,143.55	1,604,067.62	8,682,075.93	84.41
生产线	35	7,482,938.13	861,798.29	6,621,139.84	88.48
油压机	32	3,052,430.22	597,687.91	2,454,742.31	80.42
广州日立电梯	18	2,929,200.00	201,140.68	2,728,059.32	93.13
折弯机	17	1,412,755.52	183,973.20	1,228,782.32	86.98
发电机组	3	1,109,907.94	253,171.53	856,736.41	77.19
焊机	55	1,059,021.85	245,341.00	813,680.85	76.83
激光打标机	6	687,419.18	273,246.15	414,173.03	60.25
空压机	18	453,886.82	64,578.05	389,308.77	85.77
磨床	5	428,309.59	100,543.96	327,765.63	76.53
钻床	19	389,952.62	60,702.67	329,249.95	84.43
打包机	24	360,712.18	67,104.15	293,608.03	81.40
喷枪	11	256,519.44	46,300.01	210,219.43	81.95
抛光机	2	202,481.36	2,508.59	199,972.77	98.76

截至本报告书出具之日，百得厨卫主要生产设备没有用于抵押、质押、担保或其他限制权利的情形。

## 2、主要无形资产

### （1）土地使用权

序号	权证号	座落	用途	使用权面积 (m <sup>2</sup> )	使用权类型	终止日期	他项权利
1	中府国用(2010)第易170894号	中山市横栏镇富庆一路2号	工业	104,506.50	出让	2056-12-30	已抵押登记

截至本报告书出具之日，根据百得厨卫 2010 年 11 月 18 日与中国建设银行股份有限公司中山市分行签订的最高额抵押合同，百得厨卫土地使用权办理了抵押登记。

## (2) 商标

百得厨卫拥有 2 项境外注册商标和 60 项境内注册商标，除 9054867 号商标为自行申请外，其他商标均为受让取得；28 项商标注册申请已被商标局受理。具体如下：


①百得厨卫拥有的2项境外注册商标如下：

序号	国家/地区	商标	商标注册/编号	核定使用商品	注册有效期
1	欧盟		005962899	第 11 类	2007-06-01 至 2017-06-01
2	英国		2473856	第 11 类	2007-11-30 至 2017-11-30

②百得厨卫拥有的60项境内注册商标如下：

序号	商标样式	商标注册证号	核定使用商品类别	注册有效期
1		5815199	第 1 类	2010-07-28 至 2020-07-27
2		5815198	第 2 类	2010-02-07 至 2020-02-06

3		5815197	第 3 类	2009-11-28 至 2019-11-27
4		5815196	第 4 类	2010-02-07 至 2020-02-06
5		4268121	第 11 类	2007-02-28 至 2017-02-27
6		5815194	第 12 类	2010-01-14 至 2020-01-13
7		5815193	第 13 类	2009-10-07 至 2019-10-6
8		5815192	第 14 类	2009-10-21 至 2019-10-20
9		5815191	第 15 类	2009-10-21 至 2019-10-20
10		4268122	第 16 类	2008-09-07 至 2018-09-06
11		5815190	第 18 类	2010-01-07 至 2020-01-06
12		5815189	第 19 类	2009-11-28 至 2019-11-27
13		5815188	第 22 类	2009-12-21 至 2019-12-20
14		5815187	第 23 类	2009-12-14 至 2019-12-13
15		5815186	第 26 类	2009-12-21 至 2019-12-20
16		5815185	第 27 类	2009-12-14 至 2019-12-13
17		5815184	第 28 类	2009-12-28 至 2019-12-27
18		5815183	第 30 类	2009-12-21 至 2019-12-20
19		5815182	第 31 类	2009-07-07 至 2019-07-06

20		5815181	第 33 类	2009-10-21 至 2019-10-20
21		5815179	第 35 类	2011-03-21 至 2021-03-20
22		4300475	第 36 类	2008-06-14 至 2018-06-13
23		4300474	第 37 类	2008-03-21 至 2018-03-20
24		5815178	第 38 类	2010-01-28 至 2020-01-27
25		4300473	第 39 类	2008-03-21 至 2018-03-20
26		4300472	第 40 类	2008-03-21 至 2018-03-20
27		4300471	第 41 类	2008-03-21 至 2018-03-20
28		5815177	第 42 类	2010-03-28 至 2020-03-27
29		4300470	第 43 类	2008-03-21 至 2018-03-20
30		4300469	第 44 类	2008-03-21 至 2018-03-20
31		5815166	第 45 类	2010-01-21 至 2020-01-20
32		3000027	第 3 类	2003-02-07 至 2013-02-06
33		842560	第 6 类	1996-05-28 至 2016-05-27
34	864218	第 7 类	1996-08-21 至 2016-08-20	
35	848456	第 8 类	1996-06-21 至 2016-06-20	
36	846323	第 10 类	1996-06-14 至 2016-06-13	

37		736037	第 11 类	1995-03-21 至 2015-03-20
38		3000025	第 25 类	2003-01-21 至 2013-01-20
39		845706	第 20 类	1996-06-07 至 2016-06-06
40		843409	第 21 类	1996-05-28 至 2016-05-27
41	<b>百得</b>	3000029	第 9 类	2003-02-14 至 2013-02-13
42		3906420	第 20 类	2006-08-14 至 2016-08-13
43		3000026	第 24 类	2003-02-07 至 2013-02-06
44		3000024	第 7 类	2003-05-07 至 2013-05-06
45	<b>百得</b>	1923008	第 11 类	2002-11-07 至 2012-11-06
46		1779491 <sup>注</sup>	第 37 类	2002-05-28 至 2012-05-27
47	<b>BE</b>	951035	第 11 类	1997-02-21 至 2017-02-20
48	<b>BO</b>	5815201	第 11 类	2009-10-14 至 2019-10-13
49		5815202	第 20 类	2009-10-21 至 2019-10-20
50	<b>ST</b>	910256	第 11 类	1996-12-07 至 2016-12-06
51		951036	第 11 类	1997-02-21 至 2017-02-20
52	<b>佰德</b>	3000028	第 9 类	2003-02-14 至 2013-02-13

53		6107954	第 11 类	2010-02-14 至 2020-02-13
54		898942	第 7 类	1996-11-14 至 2016-11-13
55		736036	第 11 类	1995-03-21 至 2015-03-20
56		730863	第 11 类	1995-02-21 至 2015-02-20
57		5340065	第 11 类	2010-03-14 至 2020-03-13
58		6268442	第 11 类	2011-01-21 至 2021-01-20
59		6153162	第 11 类	2011-09-14 至 2021-09-13
60		9054867	第 11 类	2012-07-07 至 2022-07-06

\*注册号为第 1779491 号商标续展申请已于 2012 年 5 月 2 日被工商局受理

### （3）专利

百得厨卫通过自行申请和从第三人受让的方式合计拥有 24 项实用新型专利、49 项外观设计专利，有效期均为自专利申请日起 10 年；4 项专利权申请已被受理。具体情况如下：

①百得厨卫拥有的 24 项实用新型专利如下：

序号	专利名称	专利号	专利申请日	权利取得方式
----	------	-----	-------	--------

1	热水器用带进水小孔的电磁阀	ZL 2010 2 0636503.5	2010-11-20	自行申请
2	在排烟道口装配防风装置的户外燃气热水器	ZL 2010 2 0646249.7	2010-11-30	自行申请
3	带底部防风装置的户外燃气热水器	ZL 2010 2 0646260.3	2010-11-30	自行申请
4	带水流检测管防冻装置的燃气热水器	ZL 2010 2 0644054.9	2010-11-30	自行申请
5	在面壳和底壳上装配温度控制器的燃气热水器	ZL 2010 2 0608184.7	2010-11-09	自行申请
6	带放水管防冻装置的燃气热水器	ZL2010 2 0644052.X	2010-11-30	自行申请
7	一种台体槽孔式分火器的燃气灶	ZL 200420044457.4	2004-04-03	受让
8	燃气热水器用单旋钮水气联动阀	ZL 2006 2 0067922.5	2006-11-15	受让
9	一种带有可拆卸式分火器的燃气灶	ZL 2007 2 0048744.6	2007-02-10	受让
10	一种带有收折式挡风板的组合烤箱	ZL 2007 2 0056735.1	2007-09-03	受让
11	组合式气灶、烤箱用燃烧器	ZL 2007 2 0056733.2	2007-09-03	受让
12	组合式气灶、烤箱用灶头	ZL 2007 2 0056734.7	2007-09-03	受让
13	带并列双电磁阀的热水器用水气联动阀	ZL 2008 2 0201402.8	2008-09-25	受让
14	一种能按设定时间自动闭火燃气灶	ZL 2010 2 0114422.9	2010-02-02	受让
15	一种嵌入式烤箱的炉胆	ZL 2008 2 0046544.1	2008-04-16	受让
16	一种嵌入式烤箱的控制按键	ZL 2008 2 0046545.6	2008-04-16	受让

17	一种装在嵌入式烤箱左右网架上的可拆卸滑轨	ZL 2008 2 0046546.0	2008-04-16	受让
18	一种侧吸式抽油烟机	ZL 2010 2 0163916.6	2010-04-12	受让
19	抽油烟机的蒸汽除油装置	ZL 2010 2 0026485.9	2010-01-05	受让
20	自动清洗吸油烟机	ZL 2007 2 0056260.6	2008-09-03	受让
21	吸油烟机自动清洗维护保养装置	ZL 2004 2 0002992.3	2004-03-03	受让
22	吸油烟机油路密封装置	ZL 2004 2 0002994.2	2004-03-03	受让
23	在风柜内壁上镶嵌导流筋的抽油烟机	ZL 2011 2 0415508.X	2011-10-27	自行申请
24	在内排风口上装配隔挡板和装饰板的抽油烟机	ZL 2011 2 0425417.4	2011-10-31	自行申请

②百得厨卫拥有的 49 项外观设计专利如下：

序号	专利名称	专利号	专利申请日	权利取得方式
1	吸油烟机（CD0160 型）	ZL 2010 3 0562317.7	2010-10-15	自行申请
2	吸油烟机（轻薄 S01 型）	ZL 2010 3 0562258.3	2010-10-13	自行申请
3	吸油烟机（薄 F13 型）	ZL 2010 3 0562307.3	2010-10-15	自行申请
4	吸油烟机（薄 S0276 型）	ZL 2010 3 0562323.2	2010-10-15	自行申请
5	吸油烟机（侧吸式 U102 型）	ZL 2010 3 0562248.X	2010-10-13	自行申请
6	吸油烟机（侧吸式 D0902 型）	ZL 2010 3 0562297.3	2010-10-13	自行申请
7	吸油烟机（顶吸式 D0901 型）	ZL 2010 3 0562256.4	2010-10-13	自行申请
8	吸油烟机（轻薄 B0276 型）	ZL 2010 3 0562295.4	2010-10-13	自行申请
9	便携式燃气热水器（快速 MK2 型）	ZL 2010 3 0562276.1	2010-10-13	自行申请
10	迷你热水器（CG01 型）	ZL 2010 3 0562291.6	2010-10-13	自行申请
11	燃气热水器（JSD11-DB 型）	ZL 2010 3 0598386.3	2010-10-31	自行申请



12	燃气热水器（JSQ14-8B 型）	ZL 2010 3 0598446.1	2010-10-31	自行申请
13	燃气热水器（JSQ18-10A 型）	ZL 2010 3 0598454.6	2010-10-31	自行申请
14	燃气热水器（JSQ18-10B 型）	ZL 2010 3 0598473.9	2010-10-31	自行申请
15	燃气热水器（JSD12-TA 型）	ZL 2010 3 0598411.8	2010-10-31	自行申请
16	燃气热水器（EC 型）	ZL 2010 3 0598423.0	2010-10-31	自行申请
17	燃气热水器（JSQ20-N 型）	ZL 2010 3 0598516.3	2010-10-31	自行申请
18	抽油烟机（F0776 型）	ZL 2011 3 0377692.9	2011-10-24	自行申请
19	分火器（中心火盖）	ZL 20043 0037266.0	2004-03-25	受让
20	分火器“外环火盖”	ZL 2004 3 0037265.6	2004-03-25	受让
21	炉头	ZL2005 3 0054521.7	2005-03-16	受让
22	燃气热水器（JSD14-L 型）	ZL 2006 3 0173532.1	2006-11-15	受让
23	燃气热水器（JSQ16-S2 型）	ZL 2006 3 0173535.5	2006-11-15	受让
24	燃气热水器（JSQ16-S1 型）	ZL 2006 3 0173596.1	2006-11-16	受让
25	燃气热水器（JSG16-S3 型）	ZL 2006 3 0173598.0	2006-11-16	受让
26	燃气热水器（JSQ16-S5 型）	ZL 2006 3 0173597.6	2006-11-16	受让
27	燃气热水器（JSD14-DX 型）	ZL 2006 3 0173530.2	2006-11-15	受让
28	燃气热水器（JSG16-S6 恒温型）	ZL 2006 3 0173533.6	2006-11-15	受让
29	燃气热水器（JSQ16-S4 型）	ZL 2006 3 0173595.7	2006-11-16	受让
30	分火器（燃气灶 701 型）	ZL 2007 3 0048357.8	2007-02-09	受让
31	组合式烤箱	ZL 2007 3 0066665.3	2007-08-23	受让
32	燃烧器(705 型燃气灶用)	ZL 2007 3 0318839.0	2007-11-15	受让
33	嵌入式燃气灶（705 型）	ZL 2007 3 0318840.3	2007-11-15	受让
34	燃气灶面板（带 2 个定时旋钮的 JZ*-908 型）	ZL 2009 3 0681763.7	2009-12-26	受让
35	燃气灶面板（带 1 个定时旋钮的 JZ*-908 型）	ZL 2009 3 0681764.1	2009-12-26	受让
36	燃烧器（嵌入式燃气灶 JZ*-908 型用）	ZL 2009 3 0682036.2	2009-12-27	受让

37	嵌入式燃气灶（JZ*-908 型）	ZL 2009 3 0682037.7	2009-12-27	受让
38	热水器（20-T 型）	ZL 2009 3 0682000.4	2009-12-27	受让
39	烤箱灶（带烘烤器 CSG01 型）	ZL 2010 3 0173140.1	2010-05-15	受让
40	嵌入式烤箱（1）	ZL 2007 3 0064141.0	2007-08-06	受让
41	嵌入式烤箱（2）	ZL 2007 3 0064143.X	2007-08-06	受让
42	嵌入式烤箱（3）	ZL 2007 3 0064140.6	2007-08-06	受让
43	烤箱门把手	ZL 2007 3 0064142.5	2007-08-06	受让
44	侧吸式抽油烟机（U101）	ZL 2010 3 0143493.7	2010-04-12	受让
45	嵌入式电烤箱（B04DB-3NE）	ZL2008 3 0046522.0	2008-04-16	受让
46	嵌入式电烤箱（B05DB-3NE）	ZL 2008 3 0046521.6	2008-04-16	受让
47	LED 显示屏（B04DB-3NE）	ZL 2008 3 0046523.5	2008-04-16	受让
48	吸油烟机	ZL 2004 3 0005278.5	2004-03-23	受让
49	热水器 PWH-01	ZL 2009 3 0068471.6	2009-02-18	受让

### 3、主要特许经营权

截至本报告书出具日，百得厨卫未拥有任何特许经营权。

## 八、百得厨卫最近两年及一期经审计的主要财务数据

根据中审国际审字【2012】第 01020172 号《审计报告》，百得厨卫最近两年及一期的主要财务数据如下：

单位：元

项 目	2012年6月30日	2011年12月31日	2010年12月31日
流动资产合计	185,825,403.73	176,989,007.88	251,678,253.65
非流动资产合计	256,240,489.00	257,089,836.95	35,731,439.81
资产总计	442,065,892.73	434,078,844.83	287,409,693.46
流动负债合计	209,395,045.35	219,432,333.73	224,978,623.46
非流动负债合计	-	-	-

负债合计	209,395,045.35	219,432,333.73	224,978,623.46
所有者权益合计	232,670,847.38	214,646,511.10	62,431,070.00
<b>项 目</b>	<b>2012年1-6月</b>	<b>2011年度</b>	<b>2010年度</b>
营业收入	368,494,424.23	714,528,544.00	99,379,361.33
营业成本	295,505,561.95	574,044,576.50	80,611,131.44
营业利润	24,838,432.49	54,327,487.18	4,779,387.74
利润总额	24,639,311.82	54,500,554.25	4,808,250.68
净利润	18,024,336.28	41,067,387.46	3,606,188.00

## 九、百得厨卫 100%股权评估情况

中通诚根据标的资产的特性以及评估准则的要求，确定采用资产基础法和收益法两种方法对标的资产进行评估，最终采用了收益法评估结果作为本次交易标的资产评估结论。根据中通诚出具的中通评报字【2012】157号《资产评估报告》，以2012年6月30日为评估基准日，百得厨卫100%股权评估价值为38,119.17万元，比审计后账面净资产增值14,852.09万元，增值率为63.83%。

### （一）资产基础法评估情况

中通诚采用资产基础法，在评估基准日2012年6月30日，百得厨卫资产账面价值为44,206.59万元，负债账面价值为20,939.50万元，股东全部权益账面价值为23,267.08万元；资产评估价值为46,849.67万元，负债评估价值为20,939.50万元，股东全部权益评估价值为25,910.16万元。资产评估值比账面值增值2,643.08万元，增值率为5.98%；股东全部权益评估值比账面值增值2,643.08万元，增值率为11.36%。评估结论详细情况见下表：

项 目	账面价值	评估价值	增减值	增值率
	A	B	C=B-A	D=C/A ×100%
流动资产	18,582.54	19,917.04	1,334.50	7.18%
非流动资产	25,624.05	26,932.62	1,308.57	5.11%
其中：固定资产	17,208.24	18,115.50	907.26	5.27%
无形资产	7,362.44	7,397.42	34.98	0.48%
长期待摊费用	877.83	1,419.70	541.87	61.73%
递延所得税资产	175.54	-	-175.54	-100.00%
资产总计	44,206.59	46,849.67	2,643.08	5.98%
流动负债	20,939.50	20,939.50	-	0.00%

负债总计	20,939.50	20,939.50	-	0.00%
净资产（股东全部权益）	23,267.08	25,910.16	2,643.08	11.36%

## （二）收益法评估情况

### 1、基本假设

（1）国家现行的有关法律法规及政策、国家宏观经济形势无重大变化，本次交易各方所处地区的政治、经济和社会环境无重大变化，无其他不可预测和不可抗力因素造成的重大不利影响。

（2）针对评估基准日资产的实际状况，假设企业持续经营。

（3）假设公司的经营者是负责的，且公司管理层有能力担当其职务。

（4）除非另有说明，假设公司完全遵守所有有关的法律法规。

（5）假设公司未来将采取的会计政策和编写此份报告时所采用的会计政策在重要方面基本一致。

（6）假设公司在现有的管理方式和管理水平的基础上，经营范围、方式与目前方向保持一致。

（7）有关利率、汇率、赋税基准及税率、政策性征收费用等不发生重大变化。

（8）无其他人力不可抗拒因素及不可预见因素对企业造成重大不利影响。

### 2、评估方法

#### （1）收益模型的选取

##### ① 选取收益法的具体测算方法及模型

本次评估具体按照《企业价值评估指导意见》，确定采用未来收益现金流折现方法（DCF）对企业的价值进行分析测算。其基本思路是通过估算企业未来预期现金流和采用适宜的折现率，将预期现金流折算成现时价值，得到企业价值。

评估模型

$$A=P+C-D$$

式中：A：企业的所有者权益价值

P：企业的经营性资产价值

C：其他溢余性或非经营性资产价值

D：企业的付息债务价值

##### ② 计算公式、相关参数的解释与说明

企业经营性净资产价值P的计算公式为

$$P = \sum_{i=1}^n \frac{R_i}{(1+r)^i} + \frac{R_n}{r \times (1+r)^n}$$

式中： P：企业经营性净资产评估值；

$R_i$ ：未来第i年收益期的（息前税后）净现金流量；

n：假设从第n年起企业净现金流量永续稳定不变；

$R_n$ ：未来第n年及以后的永续期企业净现金流量；

r：适用的折现率。

- a) 本次评估使用息前税后净现金流量作为经营性资产的收益指标，其基本定义为：

$R = \text{税后净利润} + \text{折旧和摊销} + \text{付息债务利息（扣税后）} - \text{资本性支出} - \text{净营运资金变动}$

- b) 本次评估收益额口径为企业净现金流量，则折现率选取加权平均资本成本(WACC)，WACC模型可用下列数学公式表示：

$$R = [E / (E+D)] \times R_e + [D / (E+D)] \times R_d \times (1-T)$$

式中： E ---- 权益的市场价值；

D ---- 债务的市场价值；

$R_e$  ---- 权益资本成本；

$R_d$  ---- 债务资本成本，按有息债务利率计算；

T ---- 被评估单位的所得税税率。

计算权益资本成本时，采用下列数学公式表示：

$$R_e = R_f + \beta \times ERP + \text{Alpha}$$

其中： $R_e$  = 权益资本成本

$R_f$  = 无风险报酬率

B = 贝塔系数

ERP = 市场风险溢价

Alpha = 特别风险溢价

## (2) 预测期及收益期的确定

评估师在对企业收入成本结构、资本结构、资本性支出、投资收益和风险水平等综合分析的基础上，结合宏观政策、行业周期及其他影响企业进入稳定期的

因素，确定企业预测期及收益期。

根据企业历年生产经营状况及预计未来发展情况，经向企业管理层了解，企业目前经营情况正常，效益良好，企业营业执照规定的营业期限为至长期，据此确定本次评估预测期为无限期。根据厨电行业及企业成长的一般规律，以及管理层的预期，预计百得厨卫在2012年至2017年为收入增长期，在此期间收入逐年增加，在2017年达到最大值，并在之后达到稳定状态。据此在具体预测时，将预测期分为增长期和稳定期，2012年至2017年为收入增长期，之后为稳定期。

### （3）未来收益的确定

根据国家宏观政策，遵循我国现行的有关法律、法规的规定，研究了相关行业的现状与前景，以百得厨卫一年及一期审计报告提供的近年经营业绩为基础，分析了百得厨卫的优势与劣势、面临的市场环境和未来的发展前景及潜力，并依据经营目标及战略规划，经综合分析研究，在基本假设和限制条件下分析、预测、编制。

### （4）折现率的确定

#### ① 所选折现率的模型

为了确定委估企业股权的价值，采用收益现值法通过对企业整体价值的评估来间接获得股东全部权益价值。按照收益额与折现率口径一致的原则，本次评估收益额口径为企业净现金流量，则折现率选取加权平均资本成本(WACC)。

采用了下列步骤：

- a) 无风险报酬率 ( $R_f$ ) 的确定。本次评估采用评估基准日有效的 10 年以上国债到期收益率（复利）平均值确定，经过汇总计算取值为 4.1448%（数据来源：Wind 资讯）。

采用 10 个或以上的长期国债（5 年期以上），在评估基准日期的收益率的平均值作为无风险报酬率。

序号	国债名称	代码	年利率 (%)	期限	到期日	付息方式	到期收益率 (%)
1	05 国债 04	10504	4.11	20	2025/5/14	半年付	3.69%
2	06 国债 09	10609	3.7	20	2026/6/26	半年付	3.70%
4	07 国债 13	10713	4.52	20	2027/8/16	半年付	4.52%
5	08 国债 06	19806	4.5	30	2038/5/8	半年付	4.50%
6	08 国债 20	19820	3.91	30	2038/3/22	半年付	3.91%
7	09 国债 05	19905	4.02	30	2039/4/9	半年付	4.02%

8	09 国债 25	19925	4.18	30	2039/10/15	半年付	4.50%
9	09 国债 30	19930	4.3	50	2059/11/30	半年付	4.30%
10	10 国债 03	19003	4.08	30	2040/3/1	半年付	4.08%
12	10 国债 14	19014	4.03	50	2060/5/24	半年付	4.03%
13	10 国债 18	19018	4.03	30	2040/6/21	半年付	4.03%
14	10 国债 26	19026	3.96	30	2040/8/16	半年付	3.96%
15	10 国债 29	19029	3.82	20	2030/9/2	半年付	3.85%
16	10 国债 37	19037	4.4	50	2060/11/18	半年付	4.40%
17	10 国债 40	19040	4.23	30	2040/12/9	半年付	4.23%
18	11 国债 05	110005	4.31	30	2041/2/24	半年付	4.31%
19	11 国债 10	19110	4.15	20	2031/4/28	半年付	4.15%
20	11 国债 12	19112	4.48	50	2061/5/26	半年付	4.48%
21	11 国债 16	19116	4.5	30	2041/6/23	半年付	4.10%
	平均						<b>4.14%</b>

b) ERP，市场风险溢价反映的是投资者因投资于风险相对较高的资本市场而对于风险较低的债券市场所要求的风险补偿。由于中国作为新兴市场，股市发展历史较短，而且由于大盘波动较剧烈，在一段时期内，国债收益率甚至持续高于股票收益率。与直接采用中国股市的数据相比，采用参照成熟市场的方法确定市场风险溢价更为合适。在此，我们选用美国金融学家 Aswath Damodaran 的调整方法来衡量中国这样一个新兴市场的市场风险溢价水平，其基本公式为：

$$\text{ERP} = \text{成熟股票市场的股票风险溢价} + \text{国家风险溢价补偿}$$

根据美联储公布的相关 1928 年至 2011 年资本市场数据，市场投资者普遍要求的股权风险溢价平均水平为 4.10% 左右。2010 年 11 月 11 日穆迪投资者服务公司将中国政府债券评级由 A1 上调至 Aa3，并维持正面展望。转换成国家违约风险利差为 0.7%，同时以全球平均的股票市场相对于债券的波动程度为 1.5，我国的国家风险溢价为  $0.7\% \times 1.5 = 1.05\%$ 。由此计算，我国市场风险溢价为  $4.10\% + 0.7\% \times 1.5 = 5.15\%$ 。

c) 确定可比公司相对与股票市场风险系数  $\beta$ 。评估师首先收集了多家厨卫器具生产行业上市公司的资料；经过筛选选取在业务内容等方面与委估公司相近的 3 家上市公司（华帝股份、万和电气、万家乐）作为可比公司，查阅取得每家可比公司在距评估基准日前 36 个月期间的采用月指标计算归集的相对与沪深两市的风险系数  $\beta$ ，并剔除每家可比公司的财务杠杆后（Un-leaved） $\beta$  系数（数据来源：Wind 资讯），计算其平均值作为被评估企业的剔除财务杠杆后（Un-leaved）的  $\beta$  系数。无财务杠杆  $\beta$  的计算公式如下：

$$\text{无财务杠杆 } \beta = \frac{\text{有财务杠杆 } \beta}{1 + [\text{负债/权益}] * [1 - t]}$$

根据被评估企业的财务结构进行调整，确定适用于被评估企业的  $\beta$  系数。计算公司为：

$$\text{有财务杠杆 } \beta = \text{无财务杠杆 } \beta * [1 + (1-t) (\text{负债/权益})]$$

在本次评估中对比公司的选择标准如下：

- 对比公司近年为盈利公司；
- 对比公司只发行人民币A股；
- 对比公司所从事的行业或其主营业务为燃气具行业。

根据上述三项原则，我们选取了以下 3 家上市公司作为对比公司：

**可比公司beta值**

序号	可比公司	股票代码	贝塔系数 $\beta$ (无负债)	贝塔系数 $\beta$ (按被评估企业资本结构)
1	华帝股份	002035	1.2597	1.2597
2	万和电气	002543	0.8244	0.8244
3	万家乐	000533	0.9023	0.9023
<b>平均值</b>			<b>1.0176</b>	<b>1.0176</b>

目标企业D/E=0.00%，目标企业 $\beta$ ：

$$\text{目标企业权益 } \beta = \beta_t [1 + (1-t) D/E] = 1.0176$$

d) 扣税后的付息债务成本 $R_d$ ：

企业长期付息债务为零，因此不需考虑付息债务成本。

e) 特别风险溢价Alpha的确定，我们考虑了以下因素的风险溢价：

被评估企业在融资条件、资本流动性及治理结构等方面与可比上市公司的差异可能产生特性个体风险，设特性风险调整系数  $R_s = 1\%$ 。即Alpha取1%。

综合上述的计算步骤，对于WACC推算如下：

**折现率的确定**

参数名称	数值
所得税税率(T)	25.00%
贝塔系数( $\beta$ )	1.0176
无风险报酬率 ( $R_f$ )	4.14%
市场风险溢价 (ERP)	5.15%
特别风险溢价 (Alpha)	1.00%



税后的付息债务成本 ( $R_d$ )	-
权益资本成本 ( $R_e = R_f + \beta \times ERP + \text{Alpha}$ )	10.39%
权益资本比重 ( $W_e = E \div (D+E)$ )	100.00%
债务资本比重 ( $W_d = D \div (D+E)$ )	0.00%
加权资本成本 ( $R = W_e \times R_e + W_d \times R_d$ )	10.39%

### 股东权益价值测算表

单位：万元

项 目	预测数据						
	2012年 7-12月	2013年	2014年	2015年	2016年	2017年	2018年至 永续
营业净现金流量	1,026.09	3,235.72	3,467.09	3,580.60	-1,358.55	4,570.24	4,837.74
折现率	10.39%	10.39%	10.39%	10.39%	10.39%	10.39%	10.39%
折现系数	0.9756	0.9059	0.8206	0.7434	0.6734	0.6100	5.8713
折现值	1,001.04	2,931.17	2,845.15	2,661.74	-914.86	2,787.98	28,403.91
<b>全部股权价值</b>	<b>39,716.14</b>						

#### ② 溢余性资产价值

经评估人员对企业历史经营情况的调查及近一年一期经审计后财务报表的分析，未发现与生产经营无关的溢余性资产，溢余性资产价值为C=0.00元。

#### ③ 非经营性资产价值

委估企业有生产经营无关的非经营性资产——递延所得税资产175.54万元，非经营性负债——应付股利1,772.52万元。

#### ④ 付息债务价值

经核实，在评估基准日，中山百得厨卫有限公司无长期付息债务。

#### ⑤ 评估结果（权益资本价值的）确定

将所得到的投资性资产的价值P、评估基准日溢余性资产、非经营性资产、付息债务等的价值代入，即得到评估基准日企业的所有者权益价值为：

$$A = P + C - D$$

$$= 38,119.17 \text{ 万元}$$

收益法评估结果：股东全部权益价值38,119.17万元，评估增值14,852.09万元，增值率63.83%。

### 股东权益价值测算表

单位：万元

项目/年份	2012年 7-12月	2013年度	2014年度	2015年度	2016年度	2017年	2018年— 永续
营业收入	34,762.49	73,137.93	75,102.40	77,211.76	79,575.93	82,346.91	82,346.91
其中：主营业务收入	34,762.49	73,137.93	75,102.40	77,211.76	79,575.93	82,346.91	82,346.91
减：营业成本	27,828.40	58,472.67	59,986.05	61,616.14	63,449.27	65,609.17	65,609.17
其中：主营业务成本	27,828.40	58,472.67	59,986.05	61,616.14	63,449.27	65,609.17	65,609.17
营业税金及附加	222.44	476.67	485.14	497.71	511.10	532.55	532.55
销售费用	1,983.31	4,224.99	4,708.79	4,841.04	5,055.66	5,808.82	5,808.82
管理费用	1,870.40	4,021.72	3,694.82	3,798.22	3,906.13	3,896.25	3,896.25
财务费用	183.77	369.73	370.92	372.20	373.63	49.80	49.80
营业利润	2,674.17	5,572.14	5,856.69	6,086.46	6,280.14	6,450.32	6,450.32
利润总额	2,674.17	5,572.14	5,856.69	6,086.46	6,280.14	6,450.32	6,450.32
减：所得税	668.54	1,393.04	1,464.17	1,521.62	1,570.04	1,612.58	1,612.58
净利润	2,005.63	4,179.11	4,392.52	4,564.85	4,710.11	4,837.74	4,837.74
加：利息费用	-	-	-	-	-	-	-
减：利息费用抵税	-	-	-	-	-	-	-
息前税后净利润	2,005.63	4,179.11	4,392.52	4,564.85	4,710.11	4,837.74	4,837.74
减：营运资金增加	599.54	163.39	190.43	204.25	228.65	267.50	-
资本性支出净额（加 折旧摊销减支出）	-380.00	-780.00	-735.00	-780.00	-840.00	-	-
加：借款现金流入	-	-	-	-	-	-	-
减：偿还现金流出	-	-	-	-	5,000.00	-	-
营业净现金流量	1,026.09	3,235.72	3,467.09	3,580.60	-1,358.55	4,570.24	4,837.74
折现率	10.39%	10.39%	10.39%	10.39%	10.39%	10.39%	10.39%
折现系数	0.9756	0.9059	0.8206	0.7434	0.6734	0.6100	5.8713
营业净现金流量现 值	1,001.04	2,931.17	2,845.15	2,661.74	-914.86	2,787.98	28,403.91
经营性资产价值	39,716.14						
加：基准日溢余净资 产	-						
基准日非经营性净 资产	-1,596.98						
企业投资资本价值	38,119.17						
减：基准日付息债务	-						
加：长期投资评估值	-						
全部股东权益价值	38,119.17						

### （三）两种评估结果的差异及其原因

股东全部权益的两种评估结果的差异如下表所示：

单位：万元

评估方法	股东全部权益 账面值	股东全部权益 评估值	增值额	增值率
收益法	23,267.08	38,119.17	14,852.09	63.83%
资产基础法		25,910.16	2,643.08	11.36%
差异额		12,209.01	-	-

差异原因分析如下：

收益法评估结果大于资产基础法，因为资产基础法的评估结果表明于评估基准日购置同样账面资产所需的成本，只是对企业账面资产和负债的现行市场价值进行的评估，企业的商誉无形资产未能在资产基础法中体现。由于百得厨卫所在的厨卫制造行业属于利润率较高的行业，账面资产购置成本低于其获利能力，企业的价值很大程度上由企业的声誉、研发团队人员技术力量和创新能力等决定，而获利能力体现在企业的净利润中。收益法是在企业历史净利润的发展趋势的基础上预测出未来经营期限的净现金流，再进行折现后确定出企业股东全部权益价值。收益法评估结果是企业未来可能实现收益的折现。

### （四）评估结论

根据对两种评估方法的特点、应用条件、对评估目的适应性的分析，最终选取收益法评估结果确定评估结论。中山奋进投资有限公司持有并拟转让的中山百得厨卫有限公司100%股权的评估价值为38,119.17万元。

## 十、百得厨卫 100%股权最近三年曾进行资产评估情况

除本次华帝股份现金及发行股份购买资产事项对百得厨卫 100%股权进行评估外，百得厨卫 100%股权最近三年未进行过资产评估。

## 第五章 发行股份情况

### 一、本次交易方案概要

#### （一）交易概况

本次交易的具体方案为：华帝股份通过向奋进投资非公开发行股份和支付现金相结合的方式，购买其持有的百得厨卫 100% 股权，其中发行股份 42,000,000 股，支付现金 48,620,000.00 元；同时拟向不超过 10 名其他特定投资者发行股份募集配套资金，募集资金总额不超过 120,000,000.00 元，不超过本次交易总额的 25%。

本次交易完成后，华帝股份将持有百得厨卫 100% 股权。

#### （二）本次交易中的股票发行

本次交易中，华帝股份将向奋进投资发行股份 42,000,000 股，同时向不超过 10 名其他特定投资者发行不超过 15,000,000 股，募集配套资金不超过 120,000,000.00 元。

#### 1、发行种类和面值

本次向特定对象发行的股票为人民币普通股（A 股），每股面值 1.00 元。

#### 2、发行方式及发行对象

向特定对象奋进投资及不超过 10 名其他特定投资者非公开发行 A 股股票。

#### 3、发行股份的定价依据、定价基准日和发行价格

##### （1）发行股份购买资产部分

根据《重组管理办法》等有关规定，“上市公司发行股份的价格不得低于本次发行股份购买资产的董事会决议公告日前 20 个交易日公司股票交易均价。”交易均价的计算公式为：董事会决议公告日前 20 个交易日公司股票交易均价 = 决议公告日前 20 个交易日公司股票交易总额 / 决议公告日前 20 个交易日公司股票

交易总量。

本次发行股份的定价基准日为华帝股份董事会通过《中山华帝燃具股份有限公司现金及发行股份购买资产并募集配套资金之重大资产重组暨关联交易预案》相关决议公告之日。

经双方协商，华帝股份本次发行 A 股的发行价格为 7.89 元/股，最终发行价格尚需经本公司股东大会批准。在定价基准日至发行日期间，若上市公司发生派发股利、送红股、转增股本、增发新股或配股等除息、除权行为，本次发行价格亦将作相应调整，发行股数也随之进行调整。

## （2）募集配套资金部分

本次募集配套资金的定价原则是询价发行。向不超过 10 名其他特定投资者募集配套资金的发行价格按照现行相关规定办理，不低于定价基准日前 20 个交易日公司股票交易均价的 90%，即不低于 6.75 元/股，最终发行价格将在公司取得中国证监会关于本次非公开发行股票核准批文后，由发行人董事会根据股东大会的授权，按照相关法律、行政法规及规范性文件的规定，依据发行对象申购报价的情况，按照价格优先的原则合理确定发行对象、发行价格和发行股数。本次发行股份募集配套资金的发行对象不属于《上市公司非公开发行股票实施细则》第九条规定的情形之一。

定价基准日至发行日期间，若华帝股份股票发生除权、除息（包括但不限于派息、送股、资本公积金转增股本等），则本次发行股份的价格和数量将按照有关规则进行相应调整。

## 4、发行数量

### （1）向奋进投资发行股份数量

根据《现金及发行股份购买资产协议之补充协议》，本次向奋进投资发行 42,000,000 股，以中国证监会最终核准的股数为准。

在定价基准日至发行日期间，若上市公司发生派发股利、送红股、转增股本、增发新股或配股等除息、除权行为，本次发行价格亦将作相应调整，发行股数也

随之进行调整。

## （2）向其他特定投资者发行股份数量

公司拟募集配套资金不超过 120,000,000.00 元，向不超过 10 名其他特定投资者发行股份数量不超过 15,000,000 股。最终发行数量将根据最终发行价格，由公司提请股东大会授权董事会根据询价结果确定。如本次发行价格因上市公司出现派息、送股、资本公积金转增股本等除权除息事项做相应调整时，发行数量亦将作相应调整。

## 5、上市地点

本次向特定对象发行的股票拟在深圳交易所上市。

## 6、本次发行股份锁定期

本次交易完成后，上市公司向奋进投资发行的股份自本次发行结束之日起 36 个月内不得转让。

上市公司本次向不超过 10 名其他特定投资者募集配套资金发行的股份，自股份发行结束之日起 12 个月内不得转让，如果证监会或者深圳交易所出台新的规定，将按照新规定执行。

本次发行结束后，由于公司送红股、转增股本等原因增持的公司股份，亦应遵守上述约定。

## 7、期间损益

百得厨卫自评估基准日至交割日止的过渡期间所产生的盈利由上市公司享有，过渡期间所产生的亏损由奋进投资及时以现金方式向华帝股份补足。

## 8、标的资产滚存未分配利润的安排

百得厨卫于评估基准日的滚存未分配利润由上市公司享有。

## 9、上市公司滚存未分配利润安排

上市公司本次发行前滚存未分配利润由本次发行前后的新老股东共同享有。

## 10、募集资金用途

本次交易募集的配套资金用于补充流动资金。

## 11、独立财务顾问是否具有保荐人资格

本次交易的独立财务顾问为华泰联合证券，具有保荐人资格，符合本次交易中募集配套资金所要求的资格。

## 二、本次发行前后公司股权结构变化

本次交易前公司的总股本为 245,633,388 股。假定本次交易新增 5,700 万股 A 股股票，本次交易前后公司的股本结构变化如下表所示：

股东名称	本次交易之前		本次交易完成后	
	持股数量（股）	持股比例（%）	持股数量（股）	持股比例（%）
九洲实业	62,094,824	25.28	62,094,824	20.52
董事、高管持有股份	15,005,285	6.11	15,005,285	4.96
奋进投资	-	-	42,000,000	13.88
不超过 10 名其他特定投资者	-	-	15,000,000	4.96
其他社会公众股东	168,533,279	68.61	168,533,279	55.68
<b>股份总计</b>	<b>245,633,388</b>	<b>100.00</b>	<b>302,633,388</b>	<b>100.00</b>

本次交易完成之前，九洲实业是公司的控股股东；本次交易完成之后，九洲实业仍是公司的控股股东，公司控制权未发生变化。本次交易完成之后，社会公众股东持股比例不低于 55.68%，仍符合上市条件。

## 三、本次发行前后公司主要财务数据比较

根据经中审国际出具的中审国际审字【2012】01020065号、【2012】01020170号《审计报告》和中审国际审字【2012】01020171号《中山华帝燃具股份有限公司2011年、2012年1-6月备考审计报告》，交易前后主要财务数据如下表所示：

单位：元

2012年1-6月	交易完成后	交易前	交易前后比较	
			增长额	涨幅（%）
总资产	2,005,497,792.50	1,375,080,317.33	630,417,475.17	45.85
归属于母公司的所有者权益	1,003,121,359.01	560,242,852.60	442,878,506.41	79.05
归属于母公司的每股净资产	3.31	2.28	1.03	45.18
营业收入	1,437,272,879.09	1,177,338,849.77	259,934,029.32	22.08
营业利润	95,743,953.36	71,773,083.67	23,970,869.69	33.40
净利润	82,285,653.36	65,128,879.88	17,156,773.48	26.34
归属于母公司的净利润	79,956,518.45	62,799,744.97	17,156,773.48	27.32
基本每股收益	0.26	0.26	0.00	0.00
2011年度	交易完成后	交易前	交易前后比较	
			增长额	涨幅（%）
总资产	1,859,009,802.66	1,233,276,917.23	625,732,885.43	50.74
归属于母公司的所有者权益	967,825,456.56	542,103,723.63	425,721,732.93	78.53
归属于母公司的每股净资产	3.45	2.43	1.02	41.98
营业收入	2,523,872,902.93	2,038,683,990.84	485,188,912.09	23.80
营业利润	200,135,912.64	152,716,692.53	47,419,220.11	31.05
净利润	177,012,966.47	142,853,846.08	34,159,120.39	23.91
归属于母公司的净利润	172,989,722.65	138,830,602.26	34,159,120.39	24.60
基本每股收益	0.62	0.57	0.05	8.77



## 第六章 财务会计信息

### 一、交易标的最近两年及一期的简要财务报表

中审国际对百得厨卫编制的 2010 年、2011 年、2012 年 1-6 月财务报表及附注进行了审计，并出具了中审国际审字【2012】第 01020172 号《中山百得厨卫有限公司 2010、2011、2012 年 1-6 月审计报告》，中审国际认为：

百得厨卫财务报表在所有重大方面按照企业会计准则的规定编制，公允反映了百得厨卫 2010 年 12 月 31 日、2011 年 12 月 31 日、2012 年 6 月 30 日的财务状况以及 2010 年度、2011 年度、2012 年 1-6 月的经营成果和现金流量。

百得厨卫经审计的 2010 年、2011 年、2012 年 1-6 月财务数据如下：

#### （一）交易标的资产负债表

单位：元

项 目	2012 年 6 月 30 日	2011 年 12 月 31 日	2010 年 12 月 31 日
<b>流动资产：</b>			
货币资金	6,623,850.45	42,976,538.82	76,438,257.26
应收票据	25,337,792.70	6,528,725.00	13,221,843.97
应收账款	65,507,954.96	48,372,340.39	47,160,094.82
预付款项	4,422,426.66	5,203,733.83	32,470,677.83
其他应收款	4,458,058.43	2,148,631.74	1,768,060.72
存 货	79,475,320.53	71,759,038.10	80,619,319.05
<b>流动资产合计</b>	<b>185,825,403.73</b>	<b>176,989,007.88</b>	<b>251,678,253.65</b>
<b>非流动资产：</b>			
固定资产	172,082,436.19	173,125,622.67	20,122,060.88
在建工程	-	-	3,991,464.88
无形资产	73,624,381.45	73,842,894.31	117,834.75
长期待摊费用	8,778,255.76	8,949,869.33	10,292,845.04

项 目	2012年6月30日	2011年12月31日	2010年12月31日
递延所得税资产	1,755,415.60	1,171,450.64	1,207,234.26
<b>非流动资产合计</b>	<b>256,240,489.00</b>	<b>257,089,836.95</b>	<b>35,731,439.81</b>
<b>资产总计</b>	<b>442,065,892.73</b>	<b>434,078,844.83</b>	<b>287,409,693.46</b>
<b>流动负债：</b>			
短期借款	50,000,000.00	90,000,000.00	90,000,000.00
应付账款	114,743,917.68	91,491,857.69	121,639,777.06
预收款项	4,291,388.46	4,736,456.46	10,398,102.10
应付职工薪酬	6,960,798.45	6,146,771.10	4,615,170.18
应交税费	6,644,161.45	-33,073.10	-5,903,798.28
应付股利	17,725,188.94	17,725,188.94	-
其他应付款	2,074,246.18	2,273,547.43	1,346,426.30
其他流动负债	6,955,344.19	7,091,585.21	2,882,946.10
<b>流动负债合计</b>	<b>209,395,045.35</b>	<b>219,432,333.73</b>	<b>224,978,623.46</b>
<b>非流动负债：</b>			
非流动负债合计	-	-	-
<b>负债合计</b>	<b>209,395,045.35</b>	<b>219,432,333.73</b>	<b>224,978,623.46</b>
<b>所有者权益：</b>			
实收资本	80,000,000.00	80,000,000.00	36,000,000.00
资本公积	113,528,004.00	113,528,004.00	22,824,882.00
盈余公积	4,467,357.55	4,467,357.55	360,618.80
未分配利润	34,675,485.83	16,651,149.55	3,245,569.20
<b>所有者权益合计</b>	<b>232,670,847.38</b>	<b>214,646,511.10</b>	<b>62,431,070.00</b>
<b>负债和所有者权益总计</b>	<b>442,065,892.73</b>	<b>434,078,844.83</b>	<b>287,409,693.46</b>

**（二）交易标的利润表**

单位：元

项 目	2012年1-6月	2011年度	2010年度
<b>一、营业收入</b>	<b>368,494,424.23</b>	<b>714,528,544.00</b>	<b>99,379,361.33</b>
减：营业成本	295,505,561.95	574,044,576.50	80,611,131.44
营业税金及附加	1,313,536.97	2,156,673.50	
销售费用	23,654,027.61	42,939,178.64	4,495,970.71
管理费用	18,424,375.87	32,918,925.82	3,874,091.16
财务费用	2,465,446.67	8,284,836.83	789,843.25
资产减值损失	2,458,518.59	-143,134.47	4,828,937.03
加：公允价值变动收益（损失以“-”号填列）	-	-	-
投资收益（损失以“-”号填列）	165,475.92	-	-
<b>二、营业利润（亏损以“-”号填列）</b>	<b>24,838,432.49</b>	<b>54,327,487.18</b>	<b>4,779,387.74</b>
加：营业外收入	101,522.82	429,330.38	28,862.94
减：营业外支出	300,643.49	256,263.31	-
<b>三、利润总额（亏损总额以“-”号填列）</b>	<b>24,639,311.82</b>	<b>54,500,554.25</b>	<b>4,808,250.68</b>
减：所得税费用	6,614,975.54	13,433,166.79	1,202,062.68
<b>四、净利润（净亏损以“-”号填列）</b>	<b>18,024,336.28</b>	<b>41,067,387.46</b>	<b>3,606,188.00</b>
<b>五、其他综合收益</b>	<b>-</b>	<b>-</b>	<b>-</b>
<b>六、综合收益总额</b>	<b>18,024,336.28</b>	<b>41,067,387.46</b>	<b>3,606,188.00</b>

\*百得厨卫2010年度销售收入和利润分别只有99,379,361.33元和3,606,188.00元，主要原因是：销售收入方面2010年实际运营期只有11月份和12月份两个月，整合前百得燃气、优加电器2010年度1-10月份分别实现了销售收入254,169,475.73元、304,343,505.79元，合计可实现销售收入657,892,342.85元。利润方面2010年只有两个月销售且开办费用较大，导致利润规模较小。2012年1-6月实现利润1,802.43万元，不到2011年度净利润的50%，主要原因是厨卫行业存在销售季节性特征，一般上半年收入只占到全年收入的45%左右，导致净利润也出现前低后高的情况，与华帝股份净利润半年分布情况相同。

**（三）交易标的现金流量表**

单位：元

项 目	2012年1-6月	2011年度	2010年度
<b>一、经营活动产生的现金流量：</b>			
销售商品、提供劳务收到的现金	296,232,288.09	786,673,927.43	55,459,007.21
收取利息、手续费及佣金的现金	-	-	-
收到的税费返还	-	-	-
收到其他与经营活动有关的现金	586,910.02	1,743,692.13	463,543.54
<b>经营活动现金流入小计</b>	<b>296,819,198.11</b>	<b>788,417,619.56</b>	<b>55,922,550.75</b>
购买商品、接受劳务支付的现金	218,169,453.31	623,706,007.62	56,648,845.72
客户贷款及垫款净增加额	-	-	-
支付利息、手续费及佣金的现金	-	-	-
支付给职工以及为职工支付的现金	39,448,936.01	63,247,993.59	4,745,435.42
支付的各项税费	9,408,002.20	22,152,593.57	37,238.33
支付其他与经营活动有关的现金	17,308,328.32	34,546,288.88	4,205,850.68
<b>经营活动现金流出小计</b>	<b>284,334,719.84</b>	<b>743,652,883.66</b>	<b>65,637,370.15</b>
<b>经营活动产生的现金流量净额</b>	<b>12,484,478.27</b>	<b>44,764,735.90</b>	<b>-9,714,819.40</b>
<b>二、投资活动产生的现金流量：</b>			
收回投资收到的现金	-	-	-
取得投资收益所收到的现金	165,475.92	-	-
处置固定资产、无形资产和其他长期资产所收回的现金净额	23,000.00	-	-
处置子公司及其他营业单位收到的现金净额	-	-	-
收到其他与投资活动有关的现金	-	-	-
<b>投资活动现金流入小计</b>	<b>188,475.92</b>	-	-
购建固定资产、无形资产和其他长期资产所支付的现金	6,104,620.34	69,963,243.48	28,717,190.00
投资所支付的现金	-	-	-
取得子公司及其他营业单位支付的现金净额	-	-	-
支付其他与投资活动有关的现金	-	-	-

项 目	2012年1-6月	2011年度	2010年度
投资活动现金流出小计	6,104,620.34	69,963,243.48	28,717,190.00
投资活动产生的现金流量净额	-5,916,144.42	-69,963,243.48	-28,717,190.00
<b>三、筹资活动产生的现金流量：</b>			
吸收投资收到的现金	-	-	25,000,000.00
取得借款收到的现金	-	-	90,000,000.00
发行债券收到的现金	-	-	-
收到其他与筹资活动有关的现金	-	-	-
保证金存款减少额	-	-	-
筹资活动现金流入小计	-	-	115,000,000.00
偿还债务支付的现金	40,000,000.00	-	-
分配股利、利润或偿付利息支付的现金	2,921,022.22	8,263,210.86	129,733.34
支付其他与筹资活动有关的现金	-	-	-
保证金存款增加额	-	-	-
筹资活动现金流出小计	42,921,022.22	8,263,210.86	129,733.34
筹资活动产生的现金流量净额	-42,921,022.22	-8,263,210.86	114,870,266.66
四、汇率变动对现金及现金等价物的影响	-	-	-
五、现金及现金等价物净增加额	-36,352,688.37	-33,461,718.44	76,438,257.26
加：期初现金及现金等价物余额	42,976,538.82	76,438,257.26	-
六、期末现金及现金等价物余额	6,623,850.45	42,976,538.82	76,438,257.26

#### （四）交易标的主要财务指标

项 目	2012年1-6月	2011年度	2010年度
资产负债率	47.37%	50.55%	78.28%
总资产周转率	84.12%	198.07%	63.62%
综合毛利率	19.65%	19.47%	18.78%
销售净利率	4.89%	5.75%	3.63%
净资产收益率	7.75%	19.13%	5.78%

\*百得业务主要由国内自有品牌销售、国内OEM、海外销售三块构成，综合毛利率是由这三块业务的毛利加总平均计算而来。

2010年净资产收益率偏低是由于该年度只有两个月的运营期。

百得厨卫销售净利率低于华帝股份，主要是因为百得厨卫的市场定位、销售收入结构与华帝股份有所不同。

## 二、上市公司备考合并财务报表

上市公司根据与购买资产相关的一系列协议之约定，并按照以下假设基础编制了备考合并财务报表：

1. 本备考财务报表是按照中国证券监督管理委员会颁布的《上市公司重大资产重组管理办法》、《公开发行证券的公司信息披露内容与格式准则第 26 号-上市公司重大资产重组申请文件》等相关规定和要求编制。

2. 本次重大资产重组完成后，本公司为存续公司，故本备考财务报表系以本公司为报告主体编制。

3. 本备考财务报表系假设本次重大资产重组已于2011年 1 月1 日实施完毕（以下简称“合并基准日”）完成，并依据本次资产重组完成后的股权架构，以经中审国际审计的本公司和中山百得厨卫有限公司2011 年度、2012年1-6月财务报表为基础，将中山百得厨卫有限公司本次可辨认净资产公允价值与其账面价值的差额自2011 年1 月1 日调整入账并进行折旧和摊销调整后编制的。

4. 本备考财务报表是假设本公司及中山百得厨卫有限公司的股东大会已审议通过本次重大资产重组方案，且该方案获得了相关政府部门及监管机构的批准。

5. 本备考财务报表是以持续经营为基础，按照本财务报表附注五所述的主要会计政策、会计估计编制的。

中审国际对上述报表及附注进行了审计，并出具了中审国际审字【2012】01020171号《中山华帝燃具股份有限公司2011年、2012年1-6月备考审计报告》，中审国际认为：

华帝股份的备考财务报表在所有重大方面按照企业会计准则的规定编制，公允反映了华帝股份2011年12月31日、2012年6月30日的备考财务状况，以及2011年度、2012年1-6月的备考经营成果。

具体备考合并财务报表如下：

## （一）备考合并资产负债表

单位：元

项 目	2012-6-30	2011-12-31
<b>流动资产：</b>		
货币资金	497,079,943.75	415,747,682.87
交易性金融资产	-	3,991,520.00
应收票据	134,679,960.06	119,040,144.06
应收账款	135,626,452.59	108,473,084.24
预付款项	60,010,047.95	53,751,246.17
其他应收款	27,764,206.44	22,388,291.28
存货	190,825,019.19	184,435,818.15
其他流动资产	3,828,661.81	1,775,307.75
<b>流动资产合计</b>	<b>1,049,814,291.79</b>	<b>909,603,094.52</b>
<b>非流动资产：</b>		
长期股权投资	28,013,435.32	27,853,024.58
固定资产	590,689,127.84	586,884,332.53
在建工程	6,059,089.60	3,951,565.70
无形资产	150,353,132.34	149,720,080.30
商誉	143,884,108.39	143,884,108.39
长期待摊费用	29,416,858.84	31,353,961.57
递延所得税资产	7,267,748.38	5,759,635.07
<b>非流动资产合计</b>	<b>955,683,500.71</b>	<b>949,406,708.14</b>
<b>资产总计</b>	<b>2,005,497,792.50</b>	<b>1,859,009,802.66</b>
<b>流动负债：</b>		
短期借款	90,000,000.00	130,000,000.00
应付票据	85,898,260.70	80,909,185.88
应付账款	417,159,469.46	349,651,879.12
预收款项	91,704,821.94	100,130,698.41

应付职工薪酬	21,527,243.78	27,761,173.04
应交税费	43,716,389.37	18,734,098.81
应付股利	17,725,188.94	17,725,188.94
其他应付款	45,702,108.54	24,211,198.83
其他流动负债	163,665,489.80	120,402,597.02
<b>流动负债合计</b>	<b>977,098,972.53</b>	<b>869,526,020.05</b>
<b>非流动负债：</b>		
专项应付款	3,750,270.00	3,750,270.00
递延收益	1,790,000.00	500,000.00
<b>非流动负债合计</b>	<b>5,540,270.00</b>	<b>4,250,270.00</b>
<b>负 债 合 计</b>	<b>982,639,242.53</b>	<b>873,776,290.05</b>
股本	302,633,388.00	280,303,080.00
资本公积	441,284,127.54	441,284,127.54
盈余公积	63,309,397.71	63,309,397.71
未分配利润	195,894,445.76	182,928,851.31
<b>归属于母公司所有者权益合计</b>	<b>1,003,121,359.01</b>	<b>967,825,456.56</b>
少数股东权益	19,737,190.96	17,408,056.05
股东权益合计	1,022,858,549.97	985,233,512.61
<b>负债及股东权益合计</b>	<b>2,005,497,792.50</b>	<b>1,859,009,802.66</b>



## （二）备考合并利润表

单位：元

项目	2012年1-6月	2011年
<b>一、营业收入</b>	<b>1,437,272,879.09</b>	<b>2,523,872,902.93</b>
减：营业成本	957,650,235.65	1,708,751,985.03
营业税金及附加	8,661,525.11	13,732,985.09
销售费用	265,664,730.59	414,087,075.12
管理费用	101,964,640.89	189,142,669.26
财务费用	1,581,884.54	4,401,805.03
资产减值损失	6,280,568.76	-7,401,401.04
加：公允价值变动收益(损失以“-”号填列)	-	-1,058,480.00
投资收益(损失以“-”号填列)	274,659.81	36,608.20
其中：对联营企业和合营企业的投资收益	-	-
<b>二、营业利润(亏损以“-”号填列)</b>	<b>95,743,953.36</b>	<b>200,135,912.64</b>
加：营业外收入	6,813,709.02	16,238,980.42
减：营业外支出	570,612.67	1,115,958.44
<b>三、利润总额(亏损总额以“-”号填列)</b>	<b>101,987,049.71</b>	<b>215,258,934.62</b>
减：所得税费用	19,701,396.35	38,245,968.15
<b>四、净利润(净亏损以“-”号填列)</b>	<b>82,285,653.36</b>	<b>177,012,966.47</b>
归属于母公司所有者的净利润	79,956,518.45	172,989,722.65
少数股东损益	2,329,134.91	4,023,243.82
<b>五、其他综合收益</b>	<b>-</b>	<b>-</b>
<b>六、综合收益总额</b>	<b>82,285,653.36</b>	<b>177,012,966.47</b>
归属于母公司所有者的综合收益总额	79,956,518.45	172,989,722.65
归属于少数股东的综合收益总额	2,329,134.91	4,023,243.82

### 三、标的公司盈利预测

#### （一）盈利预测编制基础

1、根据公司董事会决议，本次重大资产重组方案为中山华帝燃具股份有限公司向中山奋进投资有限公司以发行股份和支付现金相结合的方式购买其持有的百得厨卫 100% 股权。同时拟向不超过 10 名其他特定投资者发行股份募集配套资金，募集资金总额不超过本次交易总额的 25%。

2、本盈利预测以经中审国际审计的百得厨卫 2010 年度、2011 年度、2012 年 1-6 月实际经营成果为基础，遵循下列基本假设，结合百得厨卫 2012 年度、2013 年度的生产经营计划、投资计划、资金使用计划以及其他有关资料编制而成。

3、编制本盈利预测所采用的会计政策在所有重大方面与中山华帝燃具股份有限公司编制财务报表时所采用的主要会计政策是一致的。

#### （二）盈利预测基本假设

1、预测期内国家及地方现行的政治、法律、监管、财政、经济状况或国家宏观调控政策将不会有重大变化。百得厨卫生产经营有影响的法律法规、行业规定无重大变化。

2、预测期内百得厨卫所处的社会经济环境无重大改变、市场需求无重大变化。

3、百得厨卫经营所遵循的税收政策和有关税收优惠政策无重大变化。

4、预测期间国家外汇汇率及金融机构信贷利率相对稳定。

5、百得厨卫产品市场不发生根本性变化，主要原材料、燃料供应不产生严重变化，主要产品销售价格无重大变化。

6、预测期间，百得厨卫生产经营不会因劳资争议以及其他董事会不能控制的原因而蒙受不利影响。

7、百得厨卫的生产经营及投资计划能顺利进行，市场情况不发生重大不利

变化。

8、无其他不可抗力因素和不可预见因素造成的重大不利影响。

9、百得厨卫并不预期在预测期间出现任何重大非经常事项或特殊项目。

### （三）审核意见

中审国际审核了百得厨卫编制的 2012 年 7-12 月、2013 年度盈利预测，并出具了中审国际核字【2012】01020116 号《中山百得厨卫有限公司 2012 年年度及 2013 年度盈利预测审核报告》。中审国际的审核依据是《中国注册会计师其他鉴证业务准则第 3111 号——预测性财务信息的审核》。中审国际认为：

根据我们对支持盈利预测报告中披露的编制基础及基本假设的证据的审核，我们没有注意到任何事项使我们认为该编制基础及基本假设没有为盈利预测提供合理基础。而且，我们认为，百得厨卫 2012 年度及 2013 年度盈利预测是在该编制基础及基本假设的基础上恰当编制的，并按照该编制基础及基本假设进行了列报。由于预期事项通常并非如预期那样发生，并且变动可能重大，实际结果可能与盈利预测存在差异。

### （四）盈利预测表

单位：万元

项目	2012 年度			2013 年度
	1-6 月已审实际数	7-12 月预测数	合计	预测数
一、营业收入	36,849.44	34,762.49	71,611.93	73,137.93
减：营业成本	29,550.56	27,828.40	57,378.96	58,472.67
营业税金及附加	131.35	222.44	353.79	476.67
销售费用	2,365.40	1,983.31	4,348.71	4,224.99
管理费用	1,842.44	1,870.40	3,712.84	4,021.72
财务费用	246.54	183.77	430.31	369.73
资产减值损失	245.85	-	245.85	-
加：公允价值变动收益(损失以“-”号填列)	-	-	-	-

投资收益(损失以“-”号填列)	16.55	-	16.55	-
<b>二、营业利润(亏损以“-”号填列)</b>	<b>2,483.84</b>	<b>2,674.17</b>	<b>5,158.01</b>	<b>5,572.15</b>
加：营业外收入	10.15	-	10.15	-
减：营业外支出	30.06	-	30.06	-
<b>三、利润总额(亏损总额以“-”号填列)</b>	<b>2,463.93</b>	<b>2,674.17</b>	<b>5,138.10</b>	<b>5,572.15</b>
减：所得税费用	661.50	668.54	1,330.04	1,393.04
<b>四、净利润(净亏损以“-”号填列)</b>	<b>1,802.43</b>	<b>2,005.63</b>	<b>3,808.06</b>	<b>4,179.11</b>
归属于母公司所有者的净利润	1,802.43	2,005.63	3,808.06	4,179.11
少数股东损益	-	-	-	-

## 四、上市公司备考合并盈利预测

### （一）合并盈利预测编制基础

1、本次重大资产重组方案为本公司向奋进投资非公开发行股份和支付现金相结合的方式，购买其持有的百得厨卫100%股权，其中发行股份42,000,000股，支付现金48,620,000.00元，同时拟向不超过10名其他特定投资者发行股份募集配套资金，募集资金总额不超过120,000,000.00元。

董事会假设上述行为已于2011年1月1日完成，百得厨卫系本公司全资子公司，按照此架构下组成的会计主体编制备考合并盈利预测报告。

2、本盈利预测以经中审国际审计的本公司和百得厨卫2011年度、2012年1-6月实际经营成果为基础，遵循下列基本假设，结合本公司和百得厨卫2012年度、2013年度的生产经营计划、投资计划、资金使用计划以及其他有关资料编制而成。

3、本盈利预测报告基于非同一控制下的企业合并原则编制而成，并对本公司与拟收购公司在上述预测期间的交易予以合并抵销。

4、编制本盈利预测所采用的会计政策在所有重大方面与本公司编制财务报表时所采用的主要会计政策是一致的。

### （二）合并盈利预测基本假设

1、预测期内国家及地方现行的政治、法律、监管、财政、经济状况或国家宏观调控政策将不会有重大变化。本公司生产经营有影响的法律法规、行业规定

无重大变化。

- 2、预测期内本公司所处的社会经济环境无重大改变、市场需求无重大变化。
- 3、本公司经营所遵循的税收政策和有关税收优惠政策无重大变化。
- 4、预测期间国家外汇汇率及金融机构信贷利率相对稳定。
- 5、本公司产品市场不发生根本性变化，主要原材料、燃料供应不产生严重变化，主要产品销售价格无重大变化。
- 6、预测期间，公司生产经营不会因劳资争议以及其他董事会不能控制的原因而蒙受不利影响。
- 7、本公司的生产经营及投资计划能顺利进行，市场情况不发生重大不利变化。
- 8、无其他不可抗力因素和不可预见因素造成的重大不利影响。
- 9、本公司并不预期在预测期间出现任何重大非经常事项或特殊项目。

### （三）审核意见

中审国际审核了华帝股份编制的2012年7-12月、2013年度备考合并盈利预测报告，并出具了中审国际核字【2012】01020115号《中山华帝燃具股份有限公司2012年度及2013年度备考合并盈利预测报告》，审核依据是《中国注册会计师其他鉴证业务准则第3111号——预测性财务信息的审核》。中审国际认为：

根据我们对支持盈利预测报告中披露的编制基础及基本假设的证据的审核，我们没有注意到任何事项使我们认为该编制基础及基本假设没有为盈利预测提供合理基础。而且，我们认为，华帝股份公司2012年度及2013年度备考合并盈利预测是在该编制基础及基本假设的基础上恰当编制的，并按照该编制基础及基本假设进行了列报。

由于预期事项通常并非如预期那样发生，并且变动可能重大，实际结果可能与盈利预测存在差异。

## （四）备考合并盈利预测表

单位：万元

项目	2012年			2013年
	1-6月已审实际数	7-12月预测数	合计	预测数
<b>一、营业收入</b>	<b>143,727.29</b>	<b>165,891.30</b>	<b>309,618.59</b>	<b>365,855.17</b>
减：营业成本	95,765.02	113,249.66	209,014.68	250,417.38
营业税金及附加	866.15	1,080.75	1,946.90	2,366.90
销售费用	26,566.47	26,330.73	52,897.21	61,415.62
管理费用	10,196.46	11,078.52	21,274.98	23,466.85
财务费用	158.19	164.72	322.91	508.58
资产减值损失	628.06	-	628.06	385.00
加：公允价值变动收益(损失以“-”号填列)	-	-	-	-
投资收益(损失以“-”号填列)	27.47	130.00	157.47	30.00
<b>二、营业利润(亏损以“-”号填列)</b>	<b>9,574.40</b>	<b>14,116.92</b>	<b>23,691.32</b>	<b>27,324.84</b>
加：营业外收入	681.37	130.00	811.37	590.00
减：营业外支出	57.06	36.30	93.36	45.50
<b>三、利润总额(亏损总额以“-”号填列)</b>	<b>10,198.70</b>	<b>14,210.62</b>	<b>24,409.33</b>	<b>27,869.34</b>
减：所得税费用	1,970.14	2,521.20	4,491.34	5,078.60
<b>四、净利润(净亏损以“-”号填列)</b>	<b>8,228.57</b>	<b>11,689.42</b>	<b>19,917.99</b>	<b>22,790.73</b>
归属于母公司所有者的净利润	7,995.65	11,345.05	19,340.71	22,078.92
少数股东损益	232.91	344.37	577.28	711.81

（本页无正文，为《中山华帝燃具股份有限公司现金及发行股份购买资产并募集配套资金之重大资产重组暨关联交易报告书（摘要）》之盖章页）

中山华帝燃具股份有限公司

2012年8月24日