

股票简称：勤上光电

股票代码：002638



东莞勤上光电股份有限公司

(住所：东莞市长平镇横江厦村)

公开发行 2012 年公司债券（第一期）  
募集说明书摘要

保荐人/债券受托管理人/联席主承销商



广州证券有限责任公司  
GUANGZHOU SECURITIES CO.,LTD.

(住所：广州市天河区珠江西路 5 号广州国际金融中心主塔 19 层、20 层)

联席主承销商



国信证券股份有限公司  
GUOSEN SECURITIES CO.,LTD.

(住所：深圳市红岭中路 1012 号国信证券大厦 16-26 层)

签署日期：2012 年 12 月 25 日

## 声 明

募集说明书摘要的目的仅为向公众提供有关本次发行的简要情况，并不包括募集说明书全文的各部分内容。募集说明书全文同时刊载于发行人及主承销商网站。投资者在作出认购决定之前，应仔细阅读募集说明书全文，并以其作为投资决定的依据。

除非另有说明或要求，本募集说明书摘要所用简称和相关用语与募集说明书相同。

## 重大事项提示

一、发行人本期公司债券评级为 AA；本期债券上市前，发行人最近一期末的净资产为 204,192.70 万元（截至 2012 年 6 月 30 日合并报表中所有者权益合计数）；本期债券上市前，发行人最近三个会计年度实现的年均可分配利润为 9,070.69 万元（2009 年度、2010 年度及 2011 年度合并报表中归属于母公司所有者的净利润平均值），预计不少于本期债券一年利息的 1.5 倍；截至 2012 年 6 月 30 日，发行人资产负债率为 13.98%（合并口径），母公司资产负债率为 15.10%，均不高于 70%。发行人在本次发行前的财务指标符合相关规定。本期债券发行及挂牌上市安排请参见发行公告。

二、受国民经济总体运行状况、国家宏观经济、金融货币政策以及国际环境变化的影响，市场利率存在波动的可能性。由于本期债券期限较长，可能跨越一个以上的利率波动周期，债券的投资价格在其存续期间可能随着市场利率的波动而发生变化，从而使本期债券投资者的实际投资收益具有一定的不确定性。

三、由于本期债券具体交易流通的审批事宜需要在本期债券发行结束后方能进行，发行人将在本期债券发行结束后及时向深圳证券交易所提出上市交易申请，但发行人无法保证本期债券上市交易的申请一定能够获得深圳证券交易所的同意，亦无法保证本期债券会在债券二级市场有活跃的交易。如果深圳证券交易所不同意本期债券上市交易的申请，或本期债券上市后在债券二级市场的交易不够活跃，投资者可能面临流动性风险。

四、本期债券为无担保债券。经联合信用评级有限公司综合评定，公司的主体长期信用等级为 AA，本期债券信用等级为 AA，说明本期债券偿还债务的能力很强，受不利经济环境的影响不大，违约风险很低。但在本期债券存续期内，若因不可控制的因素如市场环境发生变化等，本公司不能如期从预期的还款来源中获得足够资金，将可能会影响本期债券的本息按期兑付。债券持有人亦无法通过保证人或担保物受偿本期债券本息，将可能对债券持有人的利益造成不利影响。

五、在本期债券有效存续期间，联合信用将对发行人进行定期跟踪评级以及不定期跟踪评级。联合信用的跟踪评级结果与跟踪评级报告将及时在联合信用网站（[www.lianhecreditrating.com.cn](http://www.lianhecreditrating.com.cn)）上公布。发行人亦将通过深圳证券交易所网站将上述跟踪评级结果及报告予以公告，投资者可以在深圳证券交易所网站查询上述跟踪评级结

果及报告。

六、债券持有人会议根据《债券持有人会议规则》审议通过的决议，对于所有债券持有人（包括所有出席会议、未出席会议、反对决议或放弃投票权的债券持有人，以及在相关决议通过后受让取得本次债券的持有人）均有同等约束力。在本次债券存续期间，债券持有人会议在其职权范围内通过的任何有效决议的效力优先于包含债券受托管理人在内的其他任何主体就该有效决议内容做出的决议和主张。债券持有人认购、购买或以其他方式取得本次债券均视作同意并接受公司为本次债券制定的《债券持有人会议规则》并受之约束。

七、2012年5月16日，公司第二届董事会第十一次会议审议通过了《东莞勤上光电股份有限公司首期股票期权激励计划（草案）》（以下简称“《激励计划（草案）》”）及其摘要、《东莞勤上光电股份有限公司首期股票期权激励计划实施考核办法》（以下简称“《考核办法》”），并于2012年7月4日获得证监会对《激励计划（草案）》无异议备案。根据《激励计划（草案）》和《考核办法》，公司首期股票期权激励计划授予期权数量为911.6万份，股票期权行权价格为14.65元。本计划授予的股票期权，在三个行权期中，分年度进行绩效考核并行权（三个行权期中可行权数量占获授期权数量比例分别为40%、30%和30%），以达到绩效考核目标作为激励对象的行权条件（具体的行权业绩条件为：以2011年归属于上市公司股东的净利润为基数，2012年、2013年和2014年净利润增长率分别不低于20%、45%和75%，同时，2012年、2013年和2014年加权平均净资产收益率分别不低于6.5%、7%和7.5%）。

八、2009年、2010年、2011年，本公司聘请深圳市鹏城会计师事务所有限公司（以下简称“深圳鹏城”）作为公司的审计机构，鉴于深圳鹏城于2012年与国富浩华会计师事务所（特殊普通合伙）（以下简称“国富浩华”）合并，原签字会计师高海军、袁列萍已离职，原签字会计师孙忠英转入国富浩华，另委派刘涛为本项目合伙人。

经2012年第三次临时股东大会审议同意，公司聘请国富浩华为公司的审计机构。

国富浩华对深圳鹏城为本公司出具的2009年、2010年和2011年审计报告进行了复核，复核对象为原深圳鹏城关于公司的全部审计工作底稿和档案资料；复核标准为中国注册会计师审计准则及执业指南。复核内容包括：（1）审计风险评估、审计计划和方案、符合性测试和实质性检查等必要的审计程序是否完备；（2）获取的审计证据是否充

分适当；（3）所作的审计判断和审计结论是否恰当。在此基础上，国富浩华认为深圳鹏城为本公司出具 2009 年、2010 年和 2011 年审计报告已实施必要的审计程序、获取充分适当的审计证据，认同深圳鹏城为本公司出具的标准无保留意见的审计报告。

同时，国富浩华及刘涛、孙忠英两名签字会计师出具《会计师事务所声明》，确认本募集说明书及其摘要与深圳鹏城为本公司出具的报告不存在矛盾；确认对本公司在募集说明书及其摘要中引用的财务报告的内容无异议，确认募集说明书不致因所引用内容而出现虚假记载、误导性陈述或重大遗漏，并对其真实性、准确性和完整性承担相应的法律责任。

九、公司已于 2012 年 10 月 29 日披露了 2012 年第三季度报告，并已刊登在《中国证券报》、《证券时报》、《上海证券报》、《证券日报》及巨潮资讯网（[www.cninfo.com.cn](http://www.cninfo.com.cn)）。根据公司 2012 年第三季度的财务状况及经营业绩，本次公司债券仍然符合发行条件。

# 目 录

<b>第一节 发行概况</b> .....	<b>5</b>
一、本次债券发行的基本情况 .....	5
二、本次债券发行的有关机构 .....	9
三、发行人与本次发行的有关机构、人员的利害关系 .....	12
四、认购人承诺 .....	12
<b>第二节 发行人的资信情况</b> .....	<b>13</b>
一、本期债券的信用评级情况 .....	13
二、信用评级报告的主要事项 .....	13
三、发行人的资信情况 .....	15
<b>第三节 发行人基本情况</b> .....	<b>17</b>
一、发行人设立、上市及股本变更情况 .....	17
二、发行人股本总额及前十大股东持股情况 .....	23
三、发行人的组织结构及重要权益投资情况 .....	24
四、公司控股股东及实际控制人的基本情况 .....	27
五、公司董事、监事、高级管理人员基本情况 .....	30
六、公司的主营业务及产品 .....	34
<b>第四节 财务会计信息</b> .....	<b>39</b>
一、最近三年及一期的财务会计资料 .....	39
二、最近三年及一期主要财务指标 .....	48
三、公司最近三年及一期非经常性损益明细表 .....	51
四、发行人资产负债结构变化 .....	51
<b>第五节 本次募集资金运用</b> .....	<b>53</b>
一、首次公开发行股票募集资金使用情况 .....	53
二、本次募集资金数额 .....	53
三、募集资金运用计划 .....	53
四、本次公司债券募集资金运用对财务状况的影响 .....	57
<b>第六节 备查文件</b> .....	<b>58</b>

## 第一节 发行概况

### 一、本次债券发行的基本情况

#### (一) 发行人基本情况

公司名称：东莞勤上光电股份有限公司

英文名称：DONGGUAN KINGSUN OPTOELECTRONIC CO.,LTD

法定代表人：李旭亮

股票上市交易所：深圳证券交易所

股票简称：勤上光电

股票代码：002638

董事会秘书：韦莉

注册资本：374,670,000.00 元<sup>注</sup>

住所：东莞市常平镇横江夏村

办公地址：东莞市常平镇横江夏村

邮政编码：523565

联系电话：0769-83996285

传真：0769-83756736

企业法人营业执照注册号：441900400020131

互联网网址：[www.kingsun-china.com](http://www.kingsun-china.com)

电子邮箱：[ks\\_dsh@kingsun-china.com](mailto:ks_dsh@kingsun-china.com)

经营范围：生产和销售 LED 照明产品、LED 背光源及 LED 显示屏、LED 驱动电源及控制系统、LED 芯片封装及销售、LED 技术开发与服务；合同能源管理；照明工程、城市亮化、景观工程的设计、安装、维护；生产和销售工艺品（圣诞礼品、灯饰等）及五金制品（储物架等）、工艺家私、电线及其铜材等原辅材料、电缆、PVC 塑胶材料、奇彩灯、光电子元器件、电器配件；货物进出口、技术进出口（法律、行政法规禁止的项目除外；法律、行政法规限制的项目需取得许可后方可经营）。

<sup>注</sup> 公司于 2012 年 5 月 29 日实施权益分派方案，以公司总股本 187,335,000 股为基数，向全体股东每 10 股派 1 元人民币现金；同时，以资本公积金向全体股东每 10 股转增 10 股。权益分派方案实施后，股份总数增至 374,670,000 股。2012 年 7 月 26 日，公司完成注册资本变更登记手续并取得变更后的《企业法人营业执照》，注册资本由 187,335,000.00 元变更为 374,670,000.00 元。

## （二）本次债券发行的批准情况

2012年6月20日，发行人第二届董事会第十二次会议审议通过了《关于公司符合发行公司债券条件的议案》和《关于发行公司债券方案的议案》。

2012年7月10日，发行人2012年第一次临时股东大会审议通过了《关于公司符合发行公司债券条件的议案》和《关于本次发行公司债券方案的议案》。

上述董事会决议公告和股东大会决议公告分别刊登在2012年6月21日和2012年7月11日的《证券时报》、《中国证券报》、《证券日报》、《上海证券报》上，并在深圳证券交易所网站进行了披露。

## （三）本次债券发行的核准情况

2012年11月21日，本次债券经中国证监会“证监许可[2012]1565号”文核准公开发行，核准规模为不超过人民币8亿元（含8亿元）。本公司将根据市场情况确定本次债券的发行时间、发行规模及发行条款。本期债券为本次债券的首期发行。

## （四）本期债券发行的主要条款

**1、债券名称：**东莞勤上光电股份有限公司2012年公司债券（第一期）。

**2、发行规模：**本期发行的公司债券面值总额为4亿元。

**3、票面金额及发行价格：**本期债券面值为100元，按面值平价发行。

**4、债券品种和期限：**本期债券为固定利率债券；期限为7年期，附第5年末发行人上调票面利率选择权和投资者回售选择权。

**5、债券利率或其确定方式：**本期债券的票面利率将根据网下询价结果，由本公司与保荐人（牵头主承销商）按照国家有关规定协商一致，并经监管部门备案后在利率询价区间内确定，在债券存续期限前5年保持不变；如发行人行使上调票面利率选择权，则未被回售部分债券在存续期限后2年的票面利率为债券存续期限前5年票面利率加上上调基点，在债券存续期限后2年固定不变；如发行人未行使上调票面利率选择权，则未被回售部分债券在存续期限后2年的票面利率仍维持原票面利率不变。本期债券采用单利按年计息，不计复利，逾期不另计利息。

**6、债券形式：**实名制记账式公司债券。投资者认购的本期债券在债券登记机构开立的托管账户托管记载。本期债券发行结束后，债券持有人可按照有关主管机构的规定进行债券的转让、质押等操作。

**7、还本付息方式及支付金额：**本期债券采用单利按年计息，不计复利。每年付息



一次，到期一次还本，最后一期利息随本金的兑付一起支付。本期债券于每年的付息日向投资者支付的利息金额为投资者截至付息债权登记日收市时所持有的本期债券票面总额与对应的票面利率的乘积；于兑付日向投资者支付的本息金额为投资者截至兑付债权登记日收市时所持有的本期债券最后一期利息及所持有的债券票面总额的本金。

**8、起息日：**2012年【12】月【27】日。

**9、付息、兑付方式：**本期债券本息支付将按照本期债券登记机构的有关规定来统计债券持有人名单，本息支付方式及其他具体安排按照债券登记机构的相关规定办理。

**10、付息日：**2013年至2019年每年的【12】月【27】日为上一个计息年度的付息日（如遇法定及政府指定节假日或休息日，则顺延至其后的第1个工作日；顺延期间付息款项不另计利息）。如投资者行使回售选择权，则其回售部分债券的付息日为2013年至2017年每年的【12】月【27】日（如遇法定及政府指定节假日或休息日，则顺延至其后的第1个工作日；顺延期间付息款项不另计利息）。

**11、兑付日：**本期债券的兑付日为2019年【12】月【27】日（如遇法定及政府指定节假日或休息日，则顺延至其后的第1个工作日；顺延期间兑付款项不另计利息）。如投资者行使回售选择权，则其回售部分债券的兑付日为2017年【12】月【27】日（如遇法定及政府指定节假日或休息日，则顺延至其后的第1个工作日；顺延期间兑付款项不另计利息）。

**12、发行人上调票面利率选择权：**发行人有权决定是否在本期债券存续期的第5年末上调本期债券后2年的票面利率，调整幅度为0至100个基点（含本数），其中1个基点为0.01%。发行人将于第5个付息日前的第20个交易日，在中国证监会指定的上市公司信息披露媒体上发布关于是否上调本期债券票面利率以及上调幅度的公告。若发行人未行使票面利率上调选择权，则本期债券后续期限票面利率仍维持原有票面利率不变。

**13、投资者回售选择权：**发行人发出关于是否上调本期债券票面利率及上调幅度的公告后，投资者有权选择在第5个计息年度的付息日将其持有的全部或部分债券按面值回售给发行人。第5个计息年度的付息日即为回售支付日，发行人将按照深交所和证券登记机构相关业务规则完成回售支付工作。

**14、回售申报：**自发行人发出关于是否上调本期债券票面利率及上调幅度的公告之日起3个交易日内，债券持有人可通过指定的方式进行回售申报。债券持有人的回售申

报经确认后不能撤销，相应的公司债券份额将被冻结交易；回售申报期不进行申报的，则视为放弃回售选择权，继续持有本期债券并接受上述关于是否上调本期债券票面利率及上调幅度的决定。

**15、担保人及担保方式：**本期债券无担保。

**16、信用级别及资信评级机构：**经联合信用评级有限公司综合评定，发行人的主体长期信用等级为 AA，本期公司债券信用等级为 AA。

**17、保荐人、债券受托管理人：**广州证券有限责任公司。

**18、发行对象：**

(1) 网上发行：在登记公司开立合格 A 股证券账户的社会公众投资者（国家法律、法规禁止购买者除外）。

(2) 网下发行：在登记公司开立合格 A 股证券账户的机构投资者（国家法律、法规禁止购买者除外）。

**19、发行方式：**本期债券发行采取网上面向社会公众投资者公开发行和网下面向机构投资者询价发行相结合的方式。具体发行方式见发行公告。

**20、向公司股东配售安排：**本期债券不安排向公司股东优先配售。

**21、承销方式：**发行结束后，若申购资金不足 4 亿元，余额全部由广州证券有限责任公司包销。

**22、发行费用：**本期债券的发行费用预计不超过本期债券募集资金的 1.5%，主要包括保荐及承销费用、律师费用、资信评级费用、发行推介费用和信息披露费用等。

**23、募集资金用途：**本期债券发行募集的资金拟用于补充公司流动资金。

**24、拟上市地：**深圳证券交易所。

**25、税务提示：**根据国家有关税收法律、法规的规定，投资者投资本期债券所应缴纳的税款由投资者承担。

#### **（五）本期债券发行与上市安排**

1、本期债券发行时间安排

发行公告刊登日期：2012 年【12】月【25】日。

发行首日：2012 年【12】月【27】日。

预计发行期限：2012 年【12】月【27】日至 2012 年【12】月【28】日，共【2】个工作日。

网上申购日：2012年【12】月【27】日。

网下发行期限：2012年【12】月【27】日至2012年【12】月【28】日。

## 2、本期债券上市安排

本期债券发行结束后，本公司将尽快向深圳证券交易所提出关于本期债券上市交易的申请。具体上市时间将另行公告。

## 二、本次债券发行的有关机构

### （一）发行人：东莞勤上光电股份有限公司

住所：东莞市常平镇横江夏村

办公地址：东莞市常平镇横江夏村

法定代表人：李旭亮

董事会秘书：韦莉

联系人：韦莉、林庆国

电话：0769-83996285

传真：0769-83756736

邮政编码：523565

### （二）保荐人/联席主承销商：广州证券有限责任公司

住所：广州市天河区珠江西路5号广州国际金融中心主塔19层、20层

办公地址：北京市西城区武定侯街2号泰康国际大厦15楼

法定代表人：刘东

项目主办人：刘娜、王洋

项目协办人：黄晓玲

项目组其他成员：廖建强、林正雄

电话：010-51876667、020-88836999-19306

传真：010-68012845、020-88836634

邮政编码：100033

### （三）联席主承销商：国信证券股份有限公司

住所：深圳市红岭中路1012号国信证券大厦十六至二十六层

办公地址：深圳市红岭中路1012号国信证券大厦十六至二十六层

法定代表人：何如

项目主办人：林斌彦、郑盈子

项目协办人：李俊

项目组其他成员：王俊舜、李钰霖、陈勇、徐新正、万鹏

电话：0755-82130462

传真：0755-82133419

邮政编码：518001

#### **（四）分销商：**

##### **1、国海证券股份有限公司**

住所：广西桂林市辅星路 13 号

办公地址：北京市海淀区西直门外大街 168 号腾达大厦 1501 室

法定代表人：张雅锋

联系人：张璐

电话：010-88576899-813

传真：010-88576800

邮政编码：100044

##### **2、华林证券有限责任公司**

住所：深圳市福田区民田路 178 号华融大厦 5、6 楼

办公地址：北京市西城区金融街 35 号国际企业大厦 A 座 17 层

法定代表人：薛荣年

联系人：陈业茂、孙怡婷

电话：021-20281289、010-88091670

传真：010-88091796

邮政编码：518048

#### **（五）发行人律师：广东君信律师事务所**

住所：广州市农林下路 83 号广发银行大厦 20 楼

负责人：谈凌

联系人：戴毅

电话：020-87311008

传真：020-87311808

邮政编码：510080

**（六）会计师事务所：国富浩华会计师事务所（特殊普通合伙）**

住所：北京市海淀区西四环中路 16 号院 2 号楼

法定代表人：杨剑涛

联系人：刘涛

电话：010-88219191

传真：010-88210558

邮政编码：100039

**（七）资信评级机构：联合信用评级有限公司**

住所：天津市南开区水上公园北道 38 号爱丽园公寓 508

法定代表人：吴金善

联系人：刘洪涛

电话：022-58356912

传真：022-58356989

邮政编码：300074

**（八）债券受托管理人：广州证券有限责任公司**

住所：广州市天河区珠江西路 5 号广州国际金融中心主塔 19 层、20 层

法定代表人：刘东

联系人：刘娜、王洋

电话：020-88836999-19306

传真：020-88836634

邮政编码：510623

**（九）保荐人收款银行**

开户银行：中国工商银行广州市南方支行

账户名称：广州证券有限责任公司

银行账户：3602041719222300219

**（十）申请上市的证券交易所：深圳证券交易所**

住所：深圳市深南东路 5045 号

法定代表人：宋丽萍

电话：0755-82083333

传真：0755-82083275

邮政编码：518010

（十一）登记机构：中国证券登记结算有限责任公司深圳分公司

住所：深圳市深南中路 1093 号中信大厦 18 楼

法定代表人：戴文华

电话：0755-25938000

传真：0755-25988122

邮政编码：518031

### 三、发行人与本次发行的有关机构、人员的利害关系

截至本募集说明书签署之日，发行人在作出合理及必要的查询后，确认其与本次发行有关的中介机构及其负责人、高级管理人员及经办人员之间不存在直接或间接的股权关系或其他利害关系。

### 四、认购人承诺

购买本期债券的投资者（包括本期债券的初始购买人和二级市场的购买人，下同）被视为作出以下承诺：

- （一）接受本募集说明书对本期债券项下权利义务的所有规定并受其约束；
- （二）本期债券的发行人依有关法律、法规的规定发生合法变更，在经有关主管部门批准后并依法就该等变更进行信息披露时，投资者同意并接受该等变更；
- （三）本期债券发行结束后，发行人将申请本期债券在深圳证券交易所上市交易，并由牵头主承销商代为办理相关手续，投资者同意并接受这种安排。

## 第二节 发行人的资信情况

### 一、本期债券的信用评级情况

根据联合信用出具的《东莞勤上光电股份有限公司 2012 年公司债券信用评级分析报告》，经联合信用综合评定，发行人的主体长期信用等级为 AA，本期债券的信用等级为 AA。

### 二、信用评级报告的主要事项

#### （一）信用评级结论及标识所代表的涵义

联合信用评级有限公司对东莞勤上光电股份有限公司本次发行的不超过 8 亿元（含 8 亿元）公司债券的评级结果为 AA，该级别反映了本期债券安全性很高，违约风险很低，该等级是联合信用基于对公司作为国内领先的半导体照明产品和综合解决方案提供商，在品牌、自主知识产权拥有量、通过认证、核心技术、个性化产品和解决方案的提供能力等多个方面具有领先优势等因素综合评估确定的。

#### （二）评级报告的主要内容

##### 1、基本观点

（1）LED 行业作为世界各国大力支持的朝阳产业，其节能环保优势突出，行业发展空间巨大。目前我国 LED 行业正处于快速发展时期，未来行业发展前景持续看好。

（2）公司在品牌、自主知识产权拥有量、通过认证等多个方面具有领先优势。

（3）公司主持、参与了多个行业标准的起草工作，在 LED 照明的多个核心技术方面具有领先优势。

（4）公司已经成为 LED 照明产品品种和款式最为丰富的厂家之一，个性化产品和解决方案的提供能力很强，产品和解决方案在多个标志性项目中得到应用。

（5）近年来公司生产规模逐年扩大，营业收入和盈利快速增长；公司目前

债务负担较轻，对全部债务的保护能力强。

## 2、关注

(1) 公司 LED 产品价格不断下降，若公司不能使成本下降速度同步于产品价格下降的速度，可能对公司经营业绩产生不利影响。

(2) 公司 EMC 合同期限较长所带来资金的占用和客户信用风险等因素对公司经营发展可能带来不利影响。

(3) 随着公司所处行业人才竞争的加剧，公司在一定程度上存在核心技术人员流失的风险。

(4) 随着公司出口业务的增长，如果未来人民币对美元的汇率不稳定，将可能会因汇率波动而使公司产生较大的汇兑损失。

### (三) 跟踪评级的有关安排

根据监管部门和联合信用评级有限公司对跟踪评级的有关要求，联合信用评级有限公司将在本期债券存续期内，每年对东莞勤上光电股份有限公司 2012 年公司债券进行一次定期跟踪评级，并在本期债券存续期内根据有关情况进行不定期跟踪评级。

东莞勤上光电股份有限公司应按联合信用评级有限公司跟踪评级资料清单的要求，提供有关财务报告以及其他相关资料。东莞勤上光电股份有限公司如发生重大变化，或发生可能对信用等级产生较大影响的重大事件，应及时通知联合信用评级有限公司并提供有关资料。

联合信用评级有限公司将密切关注东莞勤上光电股份有限公司的经营管理状况及相关信息，如发现东莞勤上光电股份有限公司或本期债券相关要素出现重大变化，或发现其存在或出现可能对信用等级产生较大影响的重大事件时，联合信用评级有限公司将落实有关情况并及时评估其对信用等级产生的影响，据以确认或调整本期债券的信用等级。

如东莞勤上光电股份有限公司不能及时提供上述跟踪评级资料及情况，联合信用评级有限公司将根据有关情况进行分析并调整信用等级，必要时，可公布信用等级暂时失效，直至东莞勤上光电股份有限公司提供相关资料。

跟踪评级结果将在联合信用评级有限公司网站予以公布，并同时报送东莞勤上光电股份有限公司、监管部门、交易机构等。



### 三、发行人的资信情况

#### (一) 发行人获得主要金融机构的授信情况

发行人在各大银行等金融机构的资信情况良好,与国内主要商业银行一直保持着长期的合作伙伴关系,获得各金融机构较高的授信额度,间接债务融资能力较强。

截至 2012 年 6 月 30 日,发行人共获得金融机构授信额度合计人民币 67,500.00 万元,已使用额度 0.00 万元,尚未提款的授信余额为 67,500.00 万元,备用流动性充足。

截至 2012 年 6 月 30 日,公司所取得的银行授信额度情况如下:

银行名称	授信额度(万元)	已使用额度(万元)	授信额度有效期限
中信银行东莞分行	25,000.00	0.00	2012-06-05 至 2015-06-05
东莞银行常平广电支行	20,000.00	0.00	2012-06-11 至 2013-06-11
深圳发展银行民治支行	7,500.00	0.00	2012-01-16 至 2012-11-03
渤海银行广州分行	15,000.00	0.00	2012-03-30 至 2013-03-29
合计	67,500.00	0.00	

#### (二) 最近三年及一期与主要客户发生业务往来时,是否有严重违约现象

最近三年及一期发行人与主要客户发生业务往来时,未曾出现严重违约。

#### (三) 最近三年及一期发行的债券以及偿还情况

截至本期债券发行前,发行人尚未发行过公司债券、中期票据、短期融资券等债券融资工具。

#### (四) 累计公司债券余额及其占发行人最近一期经审计净资产的比例

本次债券经中国证监会核准并全部发行后,发行人累计公司债券余额不超过 8 亿元,占发行人 2011 年 12 月 31 日经审计的合并报表净资产的比例不超过 39.56%,未超过最近一期经审计净资产的 40%;占发行人 2012 年 6 月 30 日未经审计的合并报表净资产的比例不超过 39.18%,未超过最近一期未经审计合并净资产的 40%,符合相关法规规定。

#### (五) 发行人最近三年及一期主要财务指标

##### 1、合并口径

项目	2012年6月30日	2011年12月31日	2010年12月31日	2009年12月31日
资产负债率 <sup>1</sup>	13.98%	15.49%	29.94%	49.47%

流动比率 <sup>2</sup>	8.14	6.69	5.66	3.11
速动比率 <sup>3</sup>	7.60	6.08	4.97	2.76
全部债务 <sup>4</sup> (万元)	3,315.62	5,777.35	15,113.91	19,036.08
债务资本比率 <sup>5</sup>	1.60	2.78	15.00	31.95
<b>项目</b>	<b>2012年1-6月</b>	<b>2011年度</b>	<b>2010年度</b>	<b>2009年度</b>
利息保障倍数 <sup>6</sup>	26.48	20.11	10.31	7.74
EBITDA <sup>7</sup> (万元)	8,129.48	19,860.14	12,682.93	10,190.61
EBITDA全部债务比 <sup>8</sup>	2.45	3.44	0.84	0.54
EBITDA利息倍数 <sup>9</sup>	36.46	24.72	12.20	8.80
贷款偿还率 <sup>10</sup>	100.00%	100.00%	100.00%	100.00%
利息偿付率 <sup>11</sup>	100.00%	100.00%	100.00%	100.00%

## 2、母公司口径

<b>项目</b>	<b>2012年6月30日</b>	<b>2011年12月31日</b>	<b>2010年12月31日</b>	<b>2009年12月31日</b>
资产负债率 <sup>1</sup>	15.10%	16.31%	33.71%	50.83%
流动比率 <sup>2</sup>	7.03	6.01	3.91	2.73
速动比率 <sup>3</sup>	6.56	5.47	3.43	2.41
全部债务 <sup>4</sup> (万元)	3,315.62	5,777.35	15,113.91	19,036.08
债务资本比率 <sup>5</sup>	1.60	2.80	15.47	32.11
<b>项目</b>	<b>2012年1-6月</b>	<b>2011年度</b>	<b>2010年度</b>	<b>2009年度</b>
利息保障倍数 <sup>6</sup>	29.35	19.21	10.36	7.97
EBITDA <sup>7</sup> (万元)	8,731.03	18,867.24	12,667.89	10,439.35
EBITDA全部债务比 <sup>8</sup>	2.63	3.27	0.84	0.55
EBITDA利息倍数 <sup>9</sup>	39.16	23.48	12.18	9.02
贷款偿还率 <sup>10</sup>	100.00%	100.00%	100.00%	100.00%
利息偿付率 <sup>11</sup>	100.00%	100.00%	100.00%	100.00%

上述财务指标的计算方法如下：

- 1、资产负债率=负债总额/资产总额×100%
- 2、流动比率=流动资产/流动负债
- 3、速动比率=(流动资产-存货净额)/流动负债
- 4、全部债务=短期借款+交易性金融负债+应付票据+一年内到期的非流动负债+长期借款+应付债券
- 5、债务资本比率=全部债务/(全部债务+所有者权益总额)×100%
- 6、利息保障倍数=(利润总额+计入财务费用的利息支出)/(资本化利息+计入财务费用的利息支出)
- 7、EBITDA=利润总额+计入财务费用的利息支出+固定资产折旧+摊销
- 8、EBITDA全部债务比=EBITDA/全部债务
- 9、EBITDA利息倍数=EBITDA/(资本化利息+计入财务费用的利息支出)
- 10、贷款偿还率=实际贷款偿还额/应偿还贷款额×100%
- 11、利息偿付率=实际利息支出/应付利息支出×100%

## 第三节 发行人基本情况

### 一、发行人设立、上市及股本变更情况

#### （一）公司设立及首次公开发行股票并上市

公司前身为东莞勤上五金塑胶制品有限公司，成立于1994年11月7日，注册资本为430.00万港元。2007年12月12日，公司召开股东会会议，决定将东莞勤上五金塑胶制品有限公司由有限责任公司整体变更为股份有限公司，并更名为东莞勤上光电股份有限公司。2007年12月12日，东莞勤上集团有限公司、广东通盈创业投资有限公司、东莞市合盈创业投资有限公司、大庆市中科汇银创业投资有限责任公司、深圳市创新资本投资有限公司、刘亿、李淑贤、何炎坤、梁金成、陈俊岭、陈少芬、林茂玉、梁开平、冯明康、张振华、黄冠志、毛晓斌、冉慧霞、林江、张博、陈锐强、罗毅、魏萍、何镜清、冼柏深等25名股东签署了整体变更为股份有限公司的《发起人协议书》。2007年12月12日，经公司股东会决议，由公司全体股东作为发起人，将基准日2007年11月30日公司经深圳市鹏城会计师事务所有限公司审计的净资产15,468.24万元，按照1.5468:1的折股比例，折合为股份有限公司股本10,000.00万股，公司注册资本为10,000.00万元。深圳市鹏城会计师事务所有限公司接受委托对出资情况进行了验证确认，并出具了深鹏所验字〔2007〕186号《验资报告》。公司于2007年12月18日在广东省东莞市工商行政管理局办理变更登记并取得注册号为441900400020131的《企业法人营业执照》。

经中国证券监督管理委员会证监许可〔2011〕1745号文件核准，公司向社会公开发行人民币普通股（A股）股票4,683.50万股，每股面值1.00元，变更后的注册资本为人民币18,733.50万元。经深圳市鹏城会计师事务所有限公司审验，出具了深鹏所验字〔2011〕0373号《验资报告》。2011年11月25日，经深圳证券交易所深证上〔2011〕358号文件同意，发行人所发行的社会公众股在深圳证券交易所上市。证券简称为“勤上光电”，证券代码为“002638”。

#### （二）历次股本形成及变动

##### 1、股份公司设立前公司情况

公司前身为东莞勤上五金塑胶制品有限公司，成立于1994年11月7日，注

注册资本为 430.00 万港元，其中东莞市五矿进口贸易部认缴 150.00 万港元，占注册资本的 35.00%，（香港）鼎建实业有限公司认缴 280.00 万港元，占注册资本的 65.00%。勤上有限实际是由李旭亮挂靠东莞五矿与香港鼎建合资设立。李旭亮与东莞五矿于 1994 年 8 月 21 日签订《合作协议》，东莞五矿同意李旭亮以东莞五矿名义出资与香港鼎建组建勤上有限。

1995 年 12 月 8 日，根据东莞五矿与香港鼎建签订的《合资经营东莞勤上五金塑胶制品有限公司补充合同之一》，勤上有限增资 1,860.00 万港元至 2,290.00 万港元。

1998 年 6 月 20 日，根据东莞五矿与香港鼎建签订的《关于合资企业“东莞勤上五金塑胶制品有限公司”合资转独资的补充合同之二》，东莞五矿退出勤上有限，并将其持有勤上有限的股权全部转让给香港鼎建，从而由香港鼎建独资经营勤上有限，勤上有限变更为外商独资企业。

1999 年 1 月 10 日，根据勤上有限董事会决议，香港鼎建将其持有的勤上有限的股权全部转让给东莞市勤上特种钢材有限公司及勤上企业(香港)有限公司，勤上有限变更为中外合资企业。

2000 年 7 月 23 日，根据勤上有限董事会决议，勤上有限注册资本增加 31.00 万港元至 2,321.00 万港元。

2001 年 6 月 18 日，根据勤上有限董事会决议，勤上有限注册资本增加 80.00 万港元至 2,401.00 万港元。2001 年 7 月 12 日，根据勤上有限董事会决议，勤上有限注册资本增加 49.00 万港元至 2,450.00 万港元。2001 年 12 月 10 日，根据勤上有限董事会决议，勤上有限注册资本增加 57.00 万港元至 2,507.00 万港元。

2002 年 2 月 2 日，根据勤上有限董事会决议，勤上有限注册资本增加 30.00 万港元至 2,537.00 万港元。2002 年 4 月 16 日，根据勤上有限董事会决议，勤上有限注册资本增加 109.00 万港元至 2,646.00 万港元。2002 年 8 月 10 日，根据勤上有限董事会决议，勤上有限注册资本增加 171.00 万港元至 2,817.00 万港元。

2003 年 7 月 18 日，根据勤上有限董事会决议，勤上有限注册资本增加 161.00 万港元至 2,978.00 万港元。

2004 年 5 月 20 日，根据勤上有限董事会决议，勤上有限增加注册资本 1,000.00 万港元至 3,978.00 万港元。2004 年 8 月 5 日，根据勤上有限董事会决议，

勤上有限注册资本增加 622.00 万港元至 4,600.00 万港元。

2006 年 6 月 20 日，根据勤上有限董事会决议，勤上有限注册资本增加 1,100.00 万港元至 5,700.00 万港元。

2007 年 8 月 15 日，根据勤上有限董事会决议，勤上有限注册资本增加 1,068.00 万港元至 6,768.00 万港元。

2007 年 10 月 15 日，根据勤上有限董事会决议，香港勤上企业将其持有的勤上有限股权全部转让给东莞市合盈创业投资有限公司、广东通盈创业投资有限公司、梁金成、毛晓斌、李淑贤、张振华、陈少芬、陈俊岭、黄冠志、何炎坤、林江、何镜清、陈锐强。香港勤上企业退出合资企业，公司提前终止合资企业并变更为内资企业，同时注册资本按照当时汇率折算变更为人民币，变更后的注册资本为人民币 6,988.35 万元。

2007 年 10 月 30 日，根据勤上有限股东会决议，东莞勤上集团有限公司（由东莞市勤上特种钢材有限公司于 2004 年 8 月更名而来）将其所持有勤上有限的股权部分转让给魏萍、深圳市创新资本投资有限公司、冉慧霞、罗毅、林茂玉、大庆市中科汇银创业投资有限责任公司、冼柏深、张博；同时，勤上有限注册资本增加 216.13 万元至 7,204.49 万元。

2007 年 11 月 28 日，根据勤上有限股东会决议，李淑贤将其所持有的勤上有限的股权部分转让给刘亿、梁开平、冯明康。

截至股份公司设立前，勤上有限的股权结构如下：

序号	股东名称	出资额（元）	认缴比例
1	东莞勤上集团有限公司	36,385,127.00	50.50%
2	广东通盈创业投资有限公司	5,763,575.00	8.00%
3	东莞市合盈创业投资有限公司	4,322,716.00	6.00%
4	大庆市中科汇银创业投资有限责任公司	3,818,367.00	5.30%
5	深圳市创新资本投资有限公司	3,602,276.00	5.00%
6	刘亿	3,602,217.00	5.00%
7	李淑贤	2,576,814.00	3.58%
8	何炎坤	1,801,109.00	2.50%
9	梁金成	1,584,959.00	2.20%
10	陈俊岭	1,440,929.00	2.00%
11	陈少芬	1,440,929.00	2.00%
12	林茂玉	936,580.00	1.30%
13	梁开平	720,430.00	1.00%

序号	股东名称	出资额（元）	认缴比例
14	冯明康	720,430.00	1.00%
15	张振华	576,330.00	0.80%
16	黄冠志	504,280.00	0.70%
17	毛晓斌	504,280.00	0.70%
18	冉慧霞	360,250.00	0.50%
19	林江	288,200.00	0.40%
20	张博	252,140.00	0.35%
21	陈锐强	216,150.00	0.30%
22	罗毅	216,150.00	0.30%
23	魏萍	216,150.00	0.30%
24	何镜清	108,040.00	0.15%
25	洗柏深	86,446.00	0.12%
合计		<b>72,044,874.00</b>	<b>100.00%</b>

## 2、股份公司设立情况

2007年12月12日，根据勤上有限股东会决议，将东莞勤上五金塑胶制品有限公司由有限责任公司整体变更为股份有限公司，并更名为东莞勤上光电股份有限公司。2007年12月12日，东莞勤上集团有限公司、广东通盈创业投资有限公司、东莞市合盈创业投资有限公司、大庆市中科汇银创业投资有限责任公司、深圳市创新资本投资有限公司、刘亿、李淑贤、何炎坤、梁金成、陈俊岭、陈少芬、林茂玉、梁开平、冯明康、张振华、黄冠志、毛晓斌、冉慧霞、林江、张博、陈锐强、罗毅、魏萍、何镜清、洗柏深等25名股东签署了《发起人协议书》。深圳市鹏城会计师事务所有限公司对出资情况进行了验证确认，并出具了深鹏所验字（2007）186号《验资报告》。公司于2007年12月18日在广东省东莞市工商行政管理局办理了变更登记。

本次整体变更后，东莞勤上光电股份有限公司注册资本10,000.00万元，股份公司设立后的股东结构如下所示：

序号	股东名称	出资额（元）	持股比例
1	东莞勤上集团有限公司	50,500,000.00	50.50%
2	广东通盈创业投资有限公司	8,000,000.00	8.00%
3	东莞市合盈创业投资有限公司	6,000,000.00	6.00%
4	大庆市中科汇银创业投资有限责任公司	5,300,000.00	5.30%
5	深圳市创新资本投资有限公司	5,000,000.00	5.00%
6	刘亿	5,000,000.00	5.00%

序号	股东名称	出资额（元）	持股比例
7	李淑贤	3,580,000.00	3.58%
8	何炎坤	2,500,000.00	2.50%
9	梁金成	2,200,000.00	2.20%
10	陈俊岭	2,000,000.00	2.00%
11	陈少芬	2,000,000.00	2.00%
12	林茂玉	1,300,000.00	1.30%
13	梁开平	1,000,000.00	1.00%
14	冯明康	1,000,000.00	1.00%
15	张振华	800,000.00	0.80%
16	黄冠志	700,000.00	0.70%
17	毛晓斌	700,000.00	0.70%
18	冉慧霞	500,000.00	0.50%
19	林江	400,000.00	0.40%
20	张博	350,000.00	0.35%
21	陈锐强	300,000.00	0.30%
22	罗毅	300,000.00	0.30%
23	魏萍	300,000.00	0.30%
24	何镜清	150,000.00	0.15%
25	冼柏深	120,000.00	0.12%
合计		<b>100,000,000.00</b>	<b>100.00%</b>

### 3、股份公司设立后至首次公开发行股票前公司股权变动情况

2008年8月9日，经公司2008年第二次临时股东大会审议通过，公司注册资本增加1,200.00万元至11,200.00万元。

2009年6月5日，经公司2008年年度股东大会审议通过，勤上集团将其所持公司的股份部分赠与深圳创投。

2009年6月5日，经公司2008年年度股东大会审议通过，公司注册资本增加2,000.00万元至13,200.00万元。

2009年12月15日，经公司2009年第二次临时股东大会审议通过，勤上集团将其持有公司的股份部分赠与广东通盈创业投资有限公司、天津达正元投资基金中心（有限合伙）、杭州中证大道金海投资合伙企业（有限合伙）、大庆市中科汇金创业投资有限责任公司、陈俊岭、江苏高投成长创业投资有限公司、深圳市瑞德海创新投资合伙企业（有限合伙）、吴超、山西大正元投资咨询有限公司；同时，广东通盈创业投资有限公司将其持有公司的股份部分转让给深圳威尔科兴

投资有限公司、通联资本管理有限公司、庄玉冰、沈清全、王勤荣、张凤兰、孙召利；陈俊岭将其持有公司的股份部分转让给李霖君、纪荣军、苗波。

2010年1月10日，冯明康将其所持公司的股份部分无偿转让给李淑贤。2010年8月20日，刘亿将其所持公司股份部分转让给浙江黑石投资合伙企业（有限合伙）。2010年10月21日，刘亿将其所持公司股份部分转让给李建宏。2010年10月27日，刘亿将其所持公司股份部分转让给李明官。2010年12月10日，李淑贤将其所持公司股份部分转让给崔俊贤。2010年12月10日，经公司第二次临时股东大会审议通过，公司注册资本增加850.00万元至14,050.00万元。2010年12月20日，陈纯英将其所持公司股份全部转让给李玉荣。2010年12月23日，冼柏深将其所持公司股份全部转让给李淑贤。

#### 4、公司首次公开发行股票并上市时的股本结构

经中国证券监督管理委员会证监许可〔2011〕1745号文件核准，发行人获准向社会公开发行人民币普通股（A股）股票4,683.50万股，每股面值1.00元，每股发行价格为24.00元，截至2011年11月21日，共募集资金112,404.00万元，扣除各项发行费用后，实际募集资金净额105,681.54万元。公司注册资本变更为18,733.50万元。经深圳市鹏城会计师事务所有限公司审验，出具了深鹏所验字〔2011〕0373号《验资报告》。本次发行完成后，公司总股本增至18,733.50万股，其中4,683.50万股为新增社会公众股。

经深圳证券交易所深证上〔2011〕358号文件核准，公司于2011年11月25日在深圳证券交易所挂牌上市，股票简称“勤上光电”，股票代码“002638”。

首次公开发行股票后公司的股本结构如下表所示：

股份性质	持股数量（股）	持股比例
<b>有限售条件股份</b>	<b>149,800,000</b>	<b>79.96%</b>
其中：国有法人持股	930,000	0.50%
境内非国有法人持股	111,660,000	59.60%
境内自然人持股	33,210,000	17.73%
境外自然人持股	2,500,000	1.33%
高管股份	1,500,000	0.80%
<b>无限售条件股份</b>	<b>37,535,000</b>	<b>20.04%</b>
<b>股份总数</b>	<b>187,335,000</b>	<b>100.00%</b>

#### 5、公司首次公开发行股票并上市后的股本结构变化

2012年4月9日，公司召开2011年度股东大会，审议通过2011年度权益分派方



案，以总股本18,733.50万股为基数，向全体股东每10股派1元人民币现金（含税）；同时，以资本公积向全体股东每10股转增10股，合计转增股份18,733.50万股。2012年5月29日，公司实施上述权益分派方案，公司总股本变更为37,467.00万股。深圳市鹏城会计师事务所有限公司对公司增资事宜进行了审验，于2012年7月16日出具了“深鹏所验字[2012]0165号”《验资报告》。2012年7月26日，公司在东莞市工商行政管理局办理了工商变更登记。

公司实施本次权益分派方案后的股本结构如下表所示：

股份性质	持股数量（股）	持股比例
<b>有限售条件股份</b>	<b>281,007,200</b>	<b>75.00%</b>
其中：境内非国有法人持股	206,580,000	55.14%
境内自然人持股	69,420,000	18.52%
境外自然人持股	5,000,000	1.33%
高管股份	7,200	0.00%
<b>无限售条件股份</b>	<b>93,662,800</b>	<b>25.00%</b>
<b>股份总数</b>	<b>374,670,000</b>	<b>100.00%</b>

### （三）公司设立以来的重大资产重组情况

公司自设立之日起至本募集说明书签署之日止，未发生导致公司主营业务和经营性资产发生实质变更的重大资产购买、出售、置换等情况。

## 二、发行人股本总额及前十大股东持股情况

### （一）发行人的股本结构

截至2012年6月30日，发行人的总股本为37,467.00万股，股本结构如下：

股份性质	持股数量（股）	持股比例
<b>有限售条件股份</b>	<b>281,007,200</b>	<b>75.00%</b>
其中：境内非国有法人持股	206,580,000	55.14%
境内自然人持股	69,420,000	18.52%
境外自然人持股	5,000,000	1.33%
高管股份	7,200	0.00%
<b>无限售条件股份</b>	<b>93,662,800</b>	<b>25.00%</b>
<b>股份总数</b>	<b>374,670,000</b>	<b>100.00%</b>

### （二）发行人前十大股东持股情况

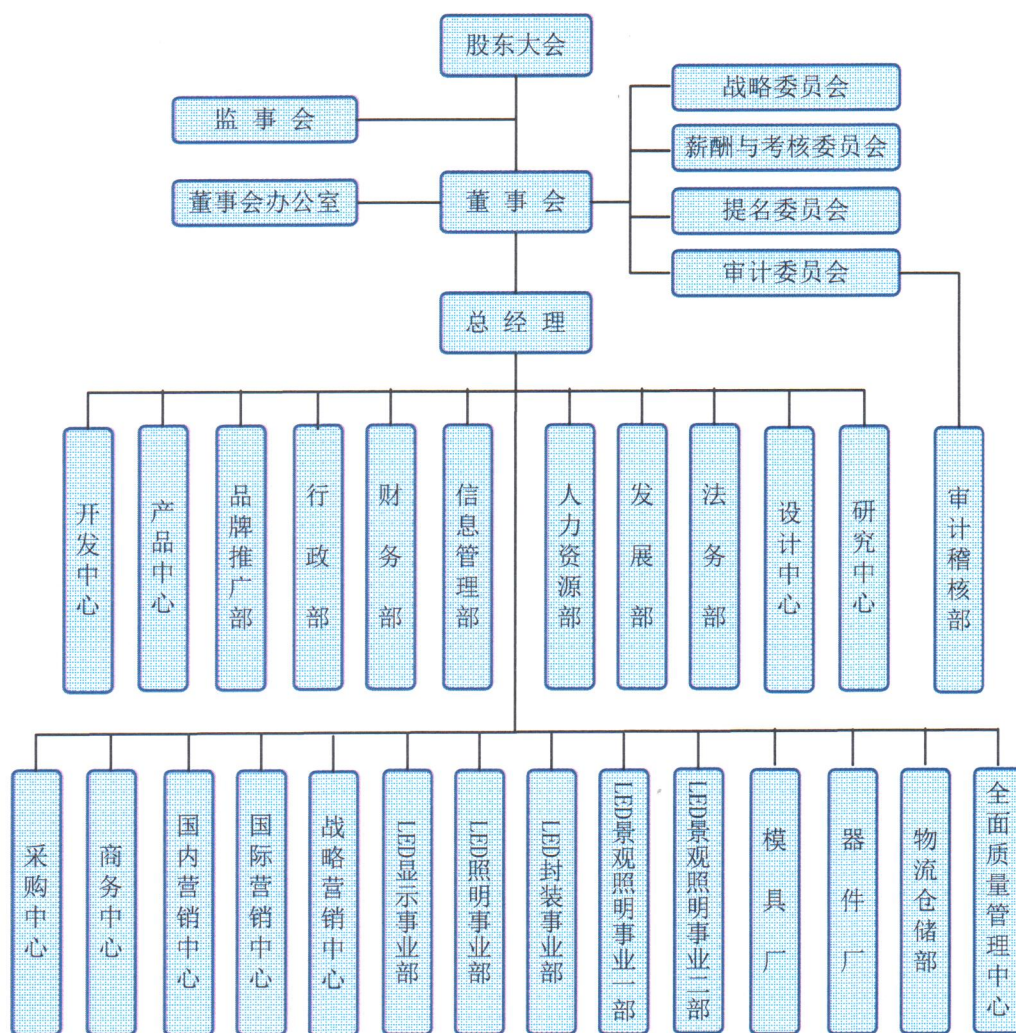
截至2012年6月30日，公司前十大股东持股情况如下所示：

股东名称	股份性质	持股总数（股）	持股比例
东莞勤上集团有限公司	限售流通 A 股	97,034,000	25.90%
深圳市创新资本投资有限公司	限售流通 A 股	12,272,000	3.28%
东莞市合盈创业投资有限公司	限售流通 A 股	12,000,000	3.20%
大庆市中科汇银创业投资有限责任公司	限售流通 A 股	10,600,000	2.83%
李淑贤	限售流通 A 股	8,160,000	2.18%
天津达正元股权投资基金合伙企业（有限合伙）	限售流通 A 股	7,040,000	1.88%
深圳威尔科兴投资有限公司	限售流通 A 股	7,000,000	1.87%
杭州中证大道金海投资合伙企业（有限合伙）	限售流通 A 股	6,600,000	1.76%
广东海富投资管理有限公司	限售流通 A 股	6,000,000	1.60%
杭州英琦瑞河股权投资合伙企业（有限合伙）	限售流通 A 股	6,000,000	1.60%
合计	-	<b>172,706,000</b>	<b>46.10%</b>

### 三、发行人的组织结构及重要权益投资情况

#### （一）发行人的组织结构

按照《公司法》等有关法律法规的规定和现代企业制度的要求，公司建立健全了法人治理结构，有完善的股东大会、董事会、监事会和管理层的独立运行机制，同时建立了与生产经营相适应的组织结构，保障了公司的运营效率。截至本募集说明书签署之日，公司内设部门组织结构关系如下图所示：



**(二) 发行人的重要权益投资情况**

截至2012年6月30日，公司拥有全资子公司4家，控股子公司4家，参股公司10家，其中全资子公司及控股子公司纳入合并范围。公司重要权益投资情况如下：

公司名称	类型	成立时间	注册地	注册资本	经营范围	持股比例(含间接持股)
勤上实业(香港)有限公司	全资子公司	2008-01-23	香港	20万港元	光电子元器件、LED照明、景观灯饰等产品及相关原材料的进出口贸易业务	100.00%
广东勤上半导体照明科技工程有限公司	全资子公司	2007-12-13	广东东莞	1,200万元	城市及道路照明工程、LED显示屏工程、景观及室内照明工程、市政工程的设计、安装、施工与维护，LED技术研发与服务	100.00%
东莞勤上半导体照明技术研究院	全资子公司	2008-10-31	广东东莞	200万元	技术研发、咨询及服务、成果转化及推广、产品测试、人才培养、培训	100.00%

公司名称	类型	成立时间	注册地	注册资本	经营范围	持股比例(含间接持股)
广东勤上光电科技有限公司	全资子公司	2010-12-21	广东东莞	1,200 万元	生产和销售 LED 照明产品	100.00%
深圳市勤上节能科技有限公司	控股子公司	2009-03-19	广东深圳	2,008 万元	LED 照明产品、LED 背光源、LED 显示屏的销售；LED 技术开发与咨询	98.00%
公主岭勤上光电有限公司	控股子公司	2010-11-18	吉林公主岭	5,000 万元	生产和销售 LED 照明产品	70.00%
广州勤上光电股份有限公司 <sup>注</sup>	控股子公司	2011-05-23	广东广州	5,600 万元	生产和销售发光二极管照明产品	90.00%
北京勤上光电科技有限公司	控股子公司	2011-08-24	北京	1,000 万元	销售机械设备、电子产品、五金、交电；专业承包	92.00%
安徽省勤上光电科技有限公司	参股公司	2010-11-25	安徽池州	10,000 万元	生产和销售 LED 照明产品；LED 背光源及 LED 显示屏	30.00%
北京易美景地景观设计有限公司	参股公司	2011-01-31	北京	10 万元	房屋建设工程勘察设计；室内装饰工程设计	46.00%
江苏尚明光电有限公司	参股公司	2009-07-14	江苏连云港	6,000 万元	生产和销售大功率 LED 路灯、隧道灯、室内照明灯及其他半导体照明灯具	13.33%
安徽邦大勤上光电科技有限公司	参股公司	2010-04-23	安徽芜湖	3,000 万元	半导体照明领域产品的研发、制造、销售	25.00%
江西勤上光电有限公司	参股公司	2009-12-25	江西南昌	5,000 万元	奇彩灯、光电子元器件、照明产品生产和销售	30.00%
福建德泓勤上光电科技有限公司	参股公司	2010-06-11	福建龙岩	5,000 万元	大功率 LED 照明产品的研发、生产、销售	30.00%
鄂尔多斯祥源光电有限责任公司	参股公司	2010-09-10	内蒙古鄂尔多斯	3,000 万元	生产销售 LED 照明产品；LED 背光源及 LED 显示屏	30.00%

<sup>注</sup> 公司全资子公司广东勤上光电科技有限公司（下称“勤上科技”）以 115 万元受让自然人李婉芳所持广州勤上光电股份有限公司（下称“广州勤上”）10% 的股份，同时公司于 2012 年 8 月 28 日以自有资金 15,400.00 万元向广州勤上增资，将其注册资本从 5,600 万元增至 21,000 万元，受让和增资完成后，勤上光电和勤上科技占广州勤上的注册资本比例分别为 99.45% 和 0.55%。

公司名称	类型	成立时间	注册地	注册资本	经营范围	持股比例(含间接持股)
福建省国策光电科技开发有限公司	参股公司	2006-10-20	福建福州	2,000 万元	光电照明产品的技术开发与服务；生产和销售光电照明产品	20.00%
东莞市勤上光电产业职业培训学校	参股公司	2011-10-25	广东东莞	30 万元	半导体照明工程师（封装、产品应用），LED 生产、营销、经营管理	30.00%
佛山市南海区联合广东光源产业创新中心	参股公司	2011-11-15	广东佛山	6,300 万元	开展半导体照明产业研究、交流等相关业务	4.76%

## 四、公司控股股东及实际控制人的基本情况

### （一）公司控股股东情况

#### 1、控股股东基本情况

公司名称：东莞勤上集团有限公司

成立日期：1998 年 9 月 22 日

住所：东莞市常平镇横江夏村

注册资本：7,856.00 万元

企业类型：有限责任公司

法定代表人：李旭亮

经营范围：生产和销售铁丝、钢丝及制品、插头（生产项目另设分支机构经营）；销售：钢坯、钢材、板材、管材、钢带材，钢结构设计及安装工程、技术开发及咨询；实业投资，国内商业、物资供销业（除国家专营专控外）。

经东莞市常信会计师事务所审计，按母公司报表口径，截至 2011 年 12 月 31 日，东莞勤上集团有限公司总资产为 41,342.61 万元，所有者权益合计 17,490.21 万元。2011 年度，勤上集团实现主营业务收入 29.03 万元，净利润 1,429.77 万元。

#### 2、控股股东财务状况

经东莞市常信会计师事务所审计，勤上集团 2011 年财务报表（母公司口径）的主要财务数据如下：

单位：人民币万元

项目	2011年12月31日	项目	2011年度
流动资产	18,929.82	主营业务收入	29.03
非流动资产	22,412.79	营业利润	-1,643.91
资产总计	41,342.61	利润总额	1,429.77
流动负债	2.40	净利润	1,429.77
非流动负债	23,850.00	经营活动产生的现金流量净额	-3,045.91
负债合计	23,852.40		
所有者权益	17,490.21	现金及现金等价物净增加额	-7.80
负债和所有者权益合计	41,342.61		

### 3、控股股东权益投资情况

截至2012年6月30日，勤上集团的权益投资情况如下所示：

公司名称	注册资本	业务范围	持股比例
东莞勤上光电股份有限公司	37,467.00 万元	生产和销售 LED 照明产品、LED 背光源及 LED 显示屏、LED 驱动电源及控制系统、LED 芯片封装及销售、LED 技术开发与服务，合同能源管理；照明工程、城市亮化、景观工程的设计、安装、维护；生产和销售工艺品及五金制品、工艺家私、电线及其铜材等原辅材料、电缆、PVC 塑胶材料、奇彩灯、光电子元器件、电器配件；货物进出口、技术进出口	25.90%
东莞威亮电器有限公司	1,680.00 万港元	生产和销售铁丝，承接金属板材、管材、棒材的剪裁、分条、加工业务	52.89%
东莞市勤上金属制品有限公司	500.00 万元	产销和加工：铁丝、金属板材、管材、棒材、线材、模具、铜材	95.00%
广汇科技融资担保股份有限公司	30,000.00 万元	为企业及个人提供贷款担保、票据承兑担保、贸易融资担保、项目融资担保、信用证担保等融资性担保；兼营诉讼保全担保、履约担保业务，与担保业务有关的融资咨询、财务顾问等中介服务，以自有资金进行投资	7.00%

截至 2012 年 6 月 30 日，公司控股股东勤上集团持有本公司有限售条件的流通股 97,034,000 股，占公司总股本的 25.90%。截至 2012 年 6 月 30 日，该部分股权没有进行质押。

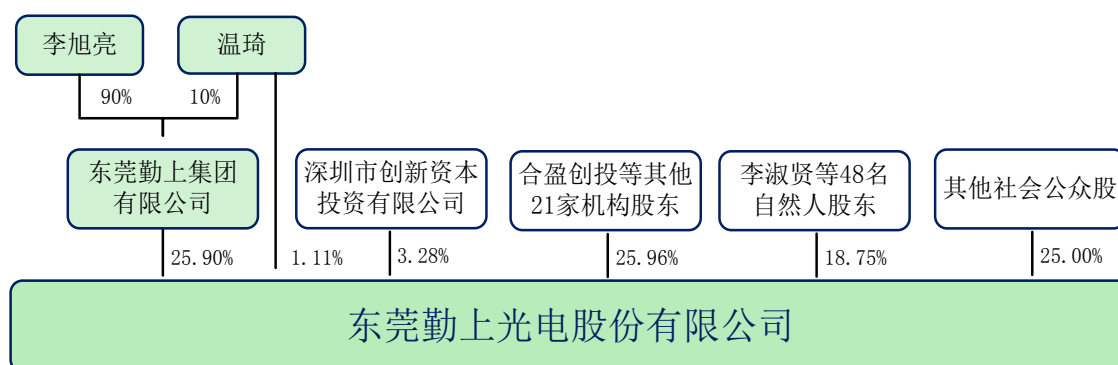
#### (二) 实际控制人情况

截至 2012 年 6 月 30 日，公司控股股东为东莞勤上集团有限公司，直接持有发行人 25.90%的股权，实际控制人为李旭亮先生和温琦女士，此二人一致行动人。李旭亮先生间接持有东莞勤上光电股份有限公司 23.31%的股份，温琦女士直接和间接持有东莞勤上光电股份有限公司 3.70%的股份。

李旭亮先生，中国国籍，无永久境外居留权，1966 年出生，获得亚洲（澳门）国际公开大学 MBA 学位。现任本公司董事长、本公司控股股东东莞勤上集团有限公司执行董事、经理，东莞市合盈创业投资有限公司执行董事、经理，东莞勤上半导体照明技术研究院理事长，东莞威亮电器有限公司副董事长、经理，东莞市勤上金属制品有限公司监事，勤上实业（香港）有限公司董事长，勤上企业（香港）有限公司董事，东莞市合明创业投资有限公司执行董事、经理，广东勤上半导体照明科技工程有限公司执行董事，江苏尚明光电有限公司副董事长，广东勤上光电科技有限公司执行董事，广州勤上光电股份有限公司董事长，北京勤上光电科技有限公司董事长、经理；佛山市南海区联合广东新光源产业创新中心副理事长、常务理事，东莞市勤上光电产业职业培训学校董事；并担任中国节能建筑技术工作委员会常务副理事长、广东省 LED 产业联盟主席、广东省半导体工程省部产学研联盟第一副理事长、广东省民营企业商会副会长、广东省工商联联合会常委、东莞市工商业联合会副会长、东莞市青年企业家协会会长、东莞市规划委员会代表委员和东莞市人大代表等职。

温琦女士，中国国籍，无永久境外居留权，1975 年出生，大学本科学历，曾在中国工商银行东莞分行工作；2000 年起任职于本公司，现任本公司董事，兼任深圳市勤上节能科技有限公司执行董事，勤上实业（香港）有限公司董事。

截至 2012 年 6 月 30 日，公司与控股股东、实际控制人的股权和控制关系如下图所示：



截至 2012 年 6 月 30 日，公司实际控制人温琦女士直接持有的勤上光电股权没有进行质押。



## 五、公司董事、监事、高级管理人员基本情况

### (一) 现任董事、监事、高级管理人员情况表

截至2012年6月30日，发行人董事、监事、高级管理人员名单及相关信息如下所示：

姓名	职务	性别	年龄	任期起始日期	2011年度 从公司领 取的报酬 总额（元） （税前）	是否在股 东单位或 其他关联 单位领取 薪酬
李旭亮	董事长	男	46	2010-12-10 至 2013-12-09	825,588.00	否
靳海涛	副董事长	男	58	2010-12-10 至 2013-12-09	-	是
黄冠志	董事、总经理	男	45	2010-12-10 至 2013-12-09	216,883.00	否
温琦	董事	女	37	2010-12-10 至 2013-12-09	308,661.00	否
梁金成	董事	男	54	2010-12-10 至 2013-12-09	-	是
陈燕生	独立董事	男	62	2010-12-10 至 2013-12-09	80,000.00	否
曾庆民	独立董事	男	49	2010-12-10 至 2013-12-09	80,000.00	否
吴晓云	独立董事	女	57	2010-12-10 至 2013-12-09	80,000.00	否
陈永洪	监事会主席	男	46	2010-12-10 至 2013-12-09	121,237.00	否
王瑞平	监事	男	50	2010-12-10 至 2013-12-09	-	是
林茂玉	监事	男	47	2011-07-25 至 2013-12-09	-	否
陈文星	职工代表监事	男	48	2010-12-10 至 2013-12-09	120,628.00	否
刘穗珊	职工代表监事	女	54	2010-12-10 至 2013-12-09	101,300.00	否
贾广平	职工代表监事	男	48	2010-12-10 至 2013-12-09	104,002.00	否
张晓辉	监事	男	41	2010-12-10 至 2013-12-09	-	是
吴琨	监事	男	38	2010-12-10 至 2013-12-09	-	是
赵东生	监事	男	47	2010-12-10 至 2013-12-09	-	是
黄锦波	副总经理	男	45	2010-12-10 至 2013-12-09	286,121.00	否
李保亭	副总经理	男	50	2010-12-10 至 2013-12-09	177,582.00	否
祝炳忠	副总经理	男	44	2010-12-10 至 2013-12-09	197,258.00	否
毛晓斌	副总经理、 财务总监	男	47	2010-12-10 至 2013-12-09	186,764.00	否
章道波 注	副总经理	男	45	2010-12-10 至 2013-12-09	264,998.00	否
徐来添 注	副总经理	男	45	2010-12-10 至 2013-12-09	168,318.00	否

注 章道波于 2012 年 7 月 6 日辞去副总经理职务，辞职后不在本公司任职。

注 徐来添于 2012 年 10 月 27 日辞去副总经理职务，辞职后不在本公司任职。



姓名	职务	性别	年龄	任期起始日期	2011年度 从公司领 取的报酬 总额（元） （税前）	是否在股 东单位或 其他关联 单位领取 薪酬
孙伟华	副总经理	男	55	2010-12-10 至 2013-12-09	238,238.00	否
韦莉	董事会秘书	女	34	2010-12-10 至 2013-12-09	210,381.00	否

**（二）公司董事、监事、高级管理人员兼职情况**

**1、现任董事、监事、高级管理人员在股东单位任职或兼职情况**

姓名	任职或兼职股东	职务	关联关系
李旭亮	东莞勤上集团有限公司	执行董事、经理	控股股东
	东莞市合盈创业投资有限公司	执行董事、经理	股东
靳海涛	深圳市创新资本投资有限公司	董事长	股东
吴琨	通联资本管理有限公司	经理	股东
赵东生	广东海富投资管理有限公司	董事、总经理	股东
张晓辉	杭州尚泰永源股权投资合伙企业（有限合伙）	执行合伙人	股东
李保亭	东莞市合盈创业投资有限公司	监事	股东

**2、董事、监事、高级管理人员在除股东单位以外的其他单位任职或兼职情况**

姓名	除股东单位以外的其他单位 任职或兼职单位	职务	关联关系
李旭亮	东莞勤上半导体照明技术研究院	理事长	下属机构
	东莞威亮电器有限公司	副董事长、经理	受同一母公司控制
	东莞市勤上金属制品有限公司	监事	受同一母公司控制
	勤上企业（香港）有限公司	董事	实际控制人控制之企业
	勤上实业（香港）有限公司	董事长	全资子公司
	广东勤上半导体照明科技工程有限公司	执行董事	全资子公司
	江苏尚明光电有限公司	副董事长	参股公司
	广东勤上光电科技有限公司	执行董事	全资子公司
	东莞市合明创业投资有限公司	执行董事、经理	实际控制人控制之企业
	广州勤上光电股份有限公司	董事长	控股子公司
	北京勤上光电科技有限公司	董事长、经理	控股子公司
	佛山市南海区联合广东新光源产业创新中心	副理事长、常务理事	参股机构

姓名	除股东单位以外的其他单位 任职或兼职单位	职务	关联关系
	东莞市勤上光电产业职业培训学校	董事	参股机构
靳海涛	深圳市创新投资集团有限公司	董事长	公司股东之股东
	深圳市特尔佳科技股份有限公司	董事	无关联关系
	深业集团有限公司	董事	无关联关系
	华润深国投信托有限公司	董事	无关联关系
	深圳市创业投资同业公会	会长	无关联关系
	深圳市私募基金协会	会长	无关联关系
黄冠志	东莞勤上半导体照明技术研究院	副理事长	下属机构
温琦	深圳市勤上节能科技有限公司	执行董事	控股子公司
	勤上实业（香港）有限公司	董事	全资子公司
梁金成	东莞威亮电器有限公司	董事	受同一母公司控制
陈燕生	中国照明电器协会	副理事长、秘书长	无关联关系
	浙江阳光照明电器集团股份有限公司	独立董事	无关联关系
	上海飞乐音响股份有限公司	独立董事	无关联关系
	杭州远方光电信息股份有限公司	独立董事	无关联关系
	深圳市海洋王照明科技股份有限公司	独立董事	无关联关系
曾庆民	广东智合会计师事务所有限公司	注册会计师	无关联关系
	广东博信投资控股股份有限公司	独立董事	无关联关系
	东莞市南兴家具装备制造股份有限公司	独立董事	无关联关系
吴晓云	南开大学	教授	无关联关系
陈永洪	深圳市勤上节能科技有限公司	监事	控股子公司
	江苏尚明光电有限公司	监事	参股公司
王瑞平	大正元（天津）基金管理有限公司	董事长	无关联关系
	深圳市一体医疗科技股份有限公司	监事	无关联关系
	China Greenbio Holdings Ltd.	董事	无关联关系
林茂玉	东莞市兴樟实业投资有限公司	副总经理	无关联关系
贾广平	广东勤上光电科技有限公司	监事	全资子公司
张晓辉	海南丰兴精密产业股份有限公司	董事	无关联关系
	北京新京报传媒有限责任公司	监事	无关联关系
	广东菲安妮皮具股份有限公司	副董事长	无关联关系
	深圳市柏星龙创意包装股份有限公司	董事	无关联关系
	杭州立盈投资管理合伙企业（有限合伙）	执行事务合伙人	无关联关系
	中金辐照股份有限公司	监事	无关联关系
	杭州英杰投资管理合伙企业（有限合伙）	执行事务合伙人	无关联关系

姓名	除股东单位以外的其他单位 任职或兼职单位	职务	关联关系
	深圳立晖英琦投资企业（有限合伙）	总裁	无关联关系
赵东生	广东中小企业融资促进会	副秘书长	无关联关系
刘穗珊	广州勤上光电股份有限公司	监事会主席	控股子公司
	安徽省勤上光电科技有限公司	监事	参股公司
	东莞市勤上光电产业职业培训学校	董事、校长	参股机构
黄锦波	勤上实业（香港）有限公司	总经理	全资子公司
祝炳忠	东莞勤上半导体照明技术研究院	理事、副院长	下属机构
	北京易美景地景观设计有限公司	董事	参股公司
	广东勤上光电科技有限公司	经理	控股子公司
	广东勤上半导体照明科技工程有限公司	经理	控股子公司
	广州勤上光电股份有限公司	副董事长	控股子公司
	北京勤上光电科技有限公司	董事	控股子公司
李保亭	福建德泓勤上光电科技有限公司	副董事长	参股公司
	公主岭勤上光电有限公司	执行董事、经理	控股子公司
	安徽省勤上光电科技有限公司	副董事长	参股公司
	北京易美景地景观设计有限公司	董事	参股公司
	广州勤上光电股份有限公司	董事	控股子公司
	北京勤上光电科技有限公司	董事	控股子公司
徐来添	安徽邦大勤上光电科技有限公司	董事	参股公司
毛晓斌	福建德泓勤上光电科技有限公司	监事	参股公司
章道波	东莞市勤上光电产业职业培训学校	管委会副主任	参股机构

**（四）公司董事、监事、高级管理人员持有本公司股份情况**

姓名	职务	性别	任期起始日期	任期终止日期	2011年12月31日持股数	2012年6月30日持股数	变动原因
李旭亮	董事长	男	2010-12-10	2013-12-09			-
靳海涛	副董事长	男	2010-12-10	2013-12-09			-
黄冠志	董事、总经理	男	2010-12-10	2013-12-09	700,000	1,400,000	2011年度权益分派
温琦	董事	女	2010-12-10	2013-12-09	2,086,000	4,172,000	2011年度权益分派
梁金成	董事	男	2010-12-10	2013-12-09	2,200,000	4,400,000	2011年度权益分派
陈燕生	独立董事	男	2010-12-10	2013-12-09			-
曾庆民	独立董事	男	2010-12-10	2013-12-09			-
吴晓云	独立董事	女	2010-12-10	2013-12-09			-
陈永洪	监事会主席	男	2010-12-10	2013-12-09			-
王瑞平	监事	男	2010-12-10	2013-12-09			-
林茂玉	监事	男	2011-07-25	2013-12-09	1,300,000	2,600,000	2011年度权益分派

姓名	职务	性别	任期起始日期	任期终止日期	2011年12月31日持股数	2012年6月30日持股数	变动原因
陈文星	职工代表监事	男	2010-12-10	2013-12-09			-
刘穗珊	职工代表监事	女	2010-12-10	2013-12-09			-
贾广平	职工代表监事	男	2010-12-10	2013-12-09			-
张晓辉	监事	男	2010-12-10	2013-12-09			-
吴琨	监事	男	2010-12-10	2013-12-09			-
赵东生	监事	男	2010-12-10	2013-12-09			-
黄锦波	副总经理	男	2010-12-10	2013-12-09			-
李保亭	副总经理	男	2010-12-10	2013-12-09			-
祝炳忠	副总经理	男	2010-12-10	2013-12-09	3,600	7,200	2011年度权益分派
毛晓斌	副总经理、财务总监	男	2010-12-10	2013-12-09	700,000	1,400,000	2011年度权益分派
章道波	副总经理	男	2010-12-10	2013-12-09	100,000	200,000	2011年度权益分派
徐来添	副总经理	男	2010-12-10	2013-12-09			-
孙伟华	副总经理	男	2010-12-10	2013-12-09			-
韦莉	董事会秘书	女	2010-12-10	2013-12-09			-
合计	-	-	-	-	7,089,600	14,179,200	-

注：1、李旭亮通过勤上集团间接持有公司股份87,330,600股；

2、温琦直接持有公司股份4,172,000股，通过勤上集团间接持有公司股份9,703,400股，其直接和间接持有公司股份合计13,875,400股；

3、黄冠志直接持有公司股份1,400,000股，通过东莞市合盈创业投资有限公司间接持有公司股份180,000股，其直接和间接持有公司股份合计1,580,000股；

4、赵东生通过广东海富投资管理有限公司间接持有公司股份1,320,000股；

5、张晓辉通过杭州中证大道嘉湖股权投资合伙企业间接持有公司股份190,480股，通过杭州尚泰永源股权投资合伙企业间接持有公司股份200,000股，其间接持有公司股份合计390,480股；

6、章道波直接持有公司股份200,000股，通过东莞市合盈创业投资有限公司间接持有公司股份159,600股，其直接和间接持有公司股份合计359,600股；

7、徐来添通过东莞市合盈创业投资有限公司间接持有公司股份159,600股；

8、李保亭通过东莞市合盈创业投资有限公司间接持有公司股份200,400股；

9、毛晓斌直接持有本公司股份1,400,000股，通过东莞市合盈创业投资有限公司间接持有本公司股份200,400股，其直接和间接持有公司股份合计1,600,400股。

截至2012年6月30日，公司董事、监事、高级管理人员无持有股票期权和被授予限制性股票情况。<sup>注</sup>

## 六、公司的主营业务及产品

### (一) 公司的主营业务

<sup>注</sup> 2012年7月25日，公司授予114名激励对象合计911.6万份股票期权，行权价格为14.65元。

公司是国内领先的半导体照明产品和综合解决方案提供商。公司通过具有自主知识产权的封装技术，将LED芯片封装为LED光源，同时运用配光技术、散热技术、驱动技术、控制技术等领域关键技术和集成技术，建立了完善的LED照明产品系列，包括LED功能照明、LED景观照明、LED显示屏和LED特种照明四大系列，其中基于大功率白光LED照明技术的LED功能照明是公司主营业务的主要方面和发展方向，其在公司主营业务收入中的占比已超过了50%。

公司是国家火炬计划重点高新技术企业、国家半导体照明工程研发及产业联盟常务理事单位、广东省LED产业联盟主席单位和广东省战略性新兴产业培育企业，公司作为主要起草人参与中国首个省级LED路灯地方标准——《广东省LED路灯地方标准》的制订。同时，公司也是工信部半导体照明技术标准工作组成员，公司作为主要起草人参与起草了《道路照明用LED灯性能要求》、《装饰照明用LED灯》等行业标准。

公司在多个领域与国内外优势企业和科研机构形成强强联合，占据了行业发展的制高点。公司已成为国际著名LED芯片生产企业美国CREE（科锐）公司、Philips Lumileds（飞利浦流明）公司、德国Osram（欧司朗）公司、美国Semileds（旭明）公司的重要合作伙伴。公司与清华大学集成光电子学国家重点联合实验室共建半导体照明技术研究院，在研发领域建立广泛合作；与电子科技大学、中山大学、华南理工大学、北京工业大学等在其各自优势领域建立了产学研合作。同时，公司还与以清华大学美术学院为首的中国四大美院在工业设计等方面签订了长期合作协议。

公司的主营业务是研发、生产、销售半导体照明产品，为用户提供LED照明解决方案。公司营业收入基本来源于LED户外照明、LED景观亮化照明、LED室内照明和LED显示屏等产品，其中基于大功率白光LED照明技术的LED功能照明是公司营业收入的主要来源。公司致力于半导体照明产品和综合解决方案业务，在行业内处于领先地位。2009年度、2010年度、2011年度及2012年1-6月公司的营业收入分产品和分区域情况如下：

单位：人民币万元

项目	2012年1-6月		2011年度		2010年度		2009年度	
	金额	占比	金额	占比	金额	占比	金额	占比
户外照明	20,593.15	56.52%	38,648.63	50.24%	26,047.75	47.16%	19,570.70	46.15%

项目	2012年1-6月		2011年度		2010年度		2009年度	
	金额	占比	金额	占比	金额	占比	金额	占比
景观亮化照明	11,067.34	30.38%	29,763.76	38.69%	20,740.89	37.55%	21,212.95	50.02%
室内照明	3,518.45	9.66%	6,391.60	8.31%	2,824.66	5.11%	485.08	1.14%
显示屏及其他	1,254.65	3.44%	2,126.43	2.76%	5,615.00	10.17%	1,141.90	2.69%
<b>合计</b>	<b>36,433.59</b>	<b>100.00%</b>	<b>76,930.42</b>	<b>100.00%</b>	<b>55,228.30</b>	<b>100.00%</b>	<b>42,410.62</b>	<b>100.00%</b>

项目	2012年1-6月	2011年度	2010年度	2009年度
内销占比	47.50%	53.13%	61.39%	46.47%
外销占比	52.50%	46.87%	38.61%	53.53%
<b>合计</b>	<b>100.00%</b>	<b>100.00%</b>	<b>100.00%</b>	<b>100.00%</b>

## (二) 公司的主要产品

公司自主研发和生产的LED照明产品主要包括户外照明产品、景观亮化照明产品和室内照明产品等三大系列，同时，公司还提供LED显示屏产品。

### 1、户外照明产品

公司的户外照明产品主要包括路灯、隧道灯、停车场灯、油站灯、广告灯等大功率LED照明灯具，还包括风光互补太阳能路灯等新型节能灯具，应用于道路照明、隧道照明，同时还用于地铁、码头、航站、货场、球场、广告牌等其他户外照明。

### 2、景观亮化照明产品

公司的景观亮化照明产品主要包括投光灯、泛光灯、洗墙灯、点光源模组、数码管、庭院灯、圣诞灯饰、灯串等，具有建筑装饰、景点装饰、庭院装饰等多种功能，应用于重要建筑、街道、商业中心、名胜古迹、桥梁、社区、庭院、草坪、家居等场所的装饰及亮化照明，同时也应用于装饰亮化与广告一体的商业照明。

### 3、室内照明产品

公司的室内照明产品主要包括筒灯、射灯、LED球泡、LED光管以及LED面板灯、台灯、落地灯、吸顶灯等LED照明光源和灯具，应用于写字楼、商场及品牌专卖展示柜台、仓储、医疗机构、学校等商用领域及家居照明等民用领域。

### 4、显示屏产品

公司的显示屏产品主要包括LED显示屏等，是采用半导体光源的节能显示媒体，应用于市政广场、商业广场、体育场馆、银行网点、机场、车站及大型商场

等公共场所，在交通信息发布、公众服务信息发布、宣传、广告等领域具有广泛应用。

公司针对不同照明应用场景的重点解决方案及典型案例如下表所示：

应用场景	解决方案	公司已完成及正在实施过程中的典型案例
户外照明	1、道路照明解决方案 2、隧道照明解决方案 3、轨道交通照明解决方案	1、东江大堤路灯项目：国内最长的 LED 路灯照明工程之一。该项目全长 52 公里、双向四车道，全部采用公司生产的 LED 路灯和无线照明控制系统。 2、安徽六潜高速隧道项目：国内最大规模使用 LED 照明的高速隧道项目之一。采用约 6000 盏公司生产的 LED 隧道灯。 3、深圳福田站综合交通枢纽项目：我国第一座全地下、整体采用 LED 灯具的交通枢纽工程，集高铁、城市轨道交通、公交等多种交通设施于一体。全部将采用公司 LED 照明产品和智能光控系统。 4、深高速 120 公里 LED 路灯及隧道灯照明工程：全国首个成熟应用于高速公里主干道的 LED 照明项目。 5、连云港港主体港区东蔬港高速公路隧道 LED 照明工程。 6、长深公路（长春-深圳）平泉至承德段 LED 路灯工程。
景观亮化照明	1、建筑景观亮化解决方案 2、自然景观亮化解决方案	1、深圳京基金融中心项目：深圳第一高楼，楼高 441.8 米，全部采用公司 LED 景观亮化照明产品，其中 90% 以上为特制非标产品。 2、山西太原市南中环桥景观照明亮化工程。 3、惠东县惠东大道和平深路景观照明工程项目。 4、梅州一江两岸项目一期、二期。
室内照明	1、商用照明解决方案 2、民用室内照明解决方案	1、深圳京基金融中心项目：集甲级写字楼、超五星级酒店、大型购物中心、商务公寓、精品住宅为一体的商业综合体，总建筑面积约 60 万平方米。全部采用公司 LED 室内照明产品，其中 90% 以上的产品为特制非标产品。 2、人民大会堂万人礼堂满天星照明光源改造项目（2012 年 4 月中标）。 3、上海新世纪百货照明节能改造项目。 4、广东国晟投资有限公司室内改造项目。 5、民生集团百货、超市新建和改造项目。
显示屏及其他	1、广场 LED 显示屏解决方案 2、商业建筑 LED 显示屏解决方案 3、剧院 LED 显示屏解决方案	1、天安门广场显示屏项目：2009 年为建国六十周年阅兵安装了两块长 40.32 米、高 4.8 米的特大型高分辨率 LED 显示屏；2010 年安装了两块长 40.32 米、高 4.8 米的永久性特大型高分辨率 LED 显示屏。 2、国家大剧院显示屏：大型集成异形 LED 显示屏。 3、广州海印集团（又一城）显示屏项目。 4、广州机场 5 号停机坪显示屏项目。

### （三）公司主要产品的销售情况

公司主要产品包括LED户外照明、LED景观亮化照明、LED室内照明和LED显示屏等四大类别，具体产销情况如下：

年度	产品类别	产能	产量	销量	产销率
2012年 1-6月	户外照明（万套）（注1）	7.50	7.61	7.48	98.29%
	景观亮化照明（万套）	190.00	163.18	162.88	99.82%
	室内照明（万个）	21.50	19.81	19.72	99.55%
	显示屏（平方米）（注2）	10,000.00	1,695.3	1,695.3	100.00%
2011 年度	户外照明（万套）（注1）	15.00	14.22	13.97	98.24%
	景观亮化照明（万套）	380.00	364.93	365.20	100.07%
	室内照明（万个）	43.00	42.63	42.15	98.87%
	显示屏（平方米）（注2）	-	-	3,092.65	100.00%
2010 年度	户外照明（万套）（注1）	9.50	8.90	8.87	99.66%
	景观亮化照明（万套）	265.00	255.39	255.12	99.89%
	室内照明（万个）	15.00	14.15	14.06	99.36%
	显示屏（平方米）（注2）	-	-	1,690.33	-
2009 年度	户外照明（万套）	5.80	5.49	5.70	103.82%
	景观亮化照明（万套）	265.00	236.50	236.45	99.98%
	室内照明（万个）	1.60	1.58	1.57	99.37%
	显示屏（平方米）（注2）	-	-	225.66	-

注1：该数量包含了通过EMC模式销售的户外照明产品。

注2：2009-2011年公司显示屏产品是对外采购模块，2012年上半年显示屏车间投产。



## 第四节 财务会计信息

本公司 2009 年度、2010 年度、2011 年度的财务报告均经深圳市鹏城会计师事务所有限公司审计，并出具了标准无保留意见的审计报告（深鹏所股审字〔2011〕0060 号、深鹏所股审字〔2012〕0051 号）。公司最近一期财务报表未经审计。投资者如需详细了解公司的财务情况，请参阅公司 2009 年度、2010 年度、2011 年度三年财务报告（经审计）及 2012 年 1-6 月财务报告（未经审计），以上报告已刊登于指定的信息披露网站。本节的财务会计数据及有关指标反映了公司最近三年及一期的财务状况、经营情况和现金流量情况。

### 一、最近三年及一期的财务会计资料

#### （一）最近三年及一期合并财务报表

##### 1、合并资产负债表

单位：人民币元

项 目	2012 年 6 月 30 日	2011 年 12 月 31 日	2010 年 12 月 31 日	2009 年 12 月 31 日
流动资产：				
货币资金	1,235,778,213.25	1,325,815,897.08	484,092,553.76	277,792,579.43
交易性金融资产				
应收票据				58,271,600.00
应收账款	340,144,307.12	263,642,157.33	203,234,505.48	189,199,824.64
预付款项	68,470,699.68	46,455,742.76	27,830,059.68	5,092,533.82
应收利息	1,056,203.97	1,056,203.97		
其他应收款	26,921,011.15	20,093,627.44	17,230,329.63	1,080,631.71
应收股利				
存货	119,553,566.45	164,351,581.03	101,717,472.12	67,515,188.56
一年内到期的非流动资产				
其他流动资产				
流动资产合计	1,791,924,001.62	1,821,415,209.61	834,104,920.67	598,952,358.16
非流动资产：				
可供出售金融资产				
持有至到期投资				
长期应收款				

项 目	2012年 6月30日	2011年 12月31日	2010年 12月31日	2009年 12月31日
长期股权投资	70,129,010.58	70,625,922.70	52,466,965.00	13,564,939.92
投资性房地产				
固定资产	338,760,893.35	337,066,340.17	212,434,743.56	135,672,326.30
在建工程	78,483,133.51	77,407,291.59	54,753,098.29	14,581,842.15
工程物资				
固定资产清理				
无形资产	36,624,419.11	37,507,030.18	38,399,855.85	25,906,608.95
开发支出	38,229,441.12	26,913,412.21	14,760,632.96	3,698,716.97
商誉				
长期待摊费用	7,626,855.36	8,986,636.58	6,168,932.28	860,673.17
递延所得税资产	11,975,132.43	12,843,739.33	9,663,891.04	9,164,156.57
其他非流动资产				
非流动资产合计	581,828,885.46	571,350,372.76	388,648,118.98	203,449,264.03
资产总计	2,373,752,887.08	2,392,765,582.37	1,222,753,039.65	802,401,622.19
流动负债：				
短期借款		5,000,000.00		58,700,000.00
交易性金融负债				
应付票据	30,526,010.00	50,143,347.00	19,478,212.00	
应付账款	116,534,506.27	146,461,781.04	78,918,609.49	99,172,381.12
预收款项	37,541,300.91	35,750,669.76	28,674,391.26	9,746,206.46
应付职工薪酬	9,308,566.90	9,002,574.63	8,309,099.85	8,652,408.36
应交税费	8,380,490.04	14,898,434.98	8,358,403.10	10,427,065.28
应付利息				
应付股利				
其他应付款	15,155,679.34	8,440,296.73	2,020,579.98	4,454,904.46
一年内到期的非流动负债	2,630,180.00	2,630,180.00	1,660,846.67	1,660,846.67
其他流动负债				
流动负债合计	220,076,733.46	272,327,284.14	147,420,142.35	192,813,812.35
非流动负债：				
长期借款			130,000,000.00	130,000,000.00
应付债券				
长期应付款				
专项应付款				
预计负债	10,066,866.50	8,412,656.50	4,847,460.37	2,376,484.51
递延所得税负债				
递延收益-非流动负债				

项 目	2012年 6月30日	2011年 12月31日	2010年 12月31日	2009年 12月31日
其他非流动负债	101,682,314.99	89,792,203.34	83,864,216.67	71,732,396.67
非流动负债合计	111,749,181.49	98,204,859.84	218,711,677.04	204,108,881.18
负债合计	331,825,914.95	370,532,143.98	366,131,819.39	396,922,693.53
所有者权益（或股东权益）：				
实收资本（或股本）	374,670,000.00	187,335,000.00	140,500,000.00	112,000,000.00
资本公积	1,298,330,939.49	1,485,665,939.49	475,685,584.80	162,185,584.80
减：库存股				
盈余公积	38,194,288.79	33,704,896.54	21,238,811.49	13,085,155.58
未分配利润	321,249,898.64	299,578,868.43	187,421,793.59	114,475,309.00
外币报表折算差额	154,377.28	120,252.78	31,525.26	-21,329.93
少数股东权益	9,327,467.93	15,828,481.15	31,743,505.12	3,754,209.21
归属于母公司所有者权益合计	2,032,599,504.20	2,006,404,957.24	824,877,715.14	401,724,719.45
所有者权益合计	2,041,926,972.13	2,022,233,438.39	856,621,220.26	405,478,928.66
负债和所有者权益总计	2,373,752,887.08	2,392,765,582.37	1,222,753,039.65	802,401,622.19

## 2、合并利润表

单位：人民币元

项 目	2012年1-6月	2011年度	2010年度	2009年度
一、营业总收入	364,335,901.86	769,304,207.24	552,283,031.14	424,106,237.45
其中：营业收入	364,335,901.86	769,304,207.24	552,283,031.14	424,106,237.45
减：营业成本	254,910,354.59	505,977,520.60	373,397,043.24	290,727,751.32
营业税金及附加	2,679,863.40	1,530,244.26	679,305.08	1,242,616.06
销售费用	20,480,268.53	45,482,281.24	27,167,904.20	18,406,895.77
管理费用	37,085,201.20	73,151,607.90	43,804,455.99	24,697,150.01
财务费用	-3,682,959.28	8,328,350.19	9,857,017.96	9,890,067.44
资产减值损失	845,472.45	6,077,867.31	-896,305.85	3,955,583.17
加：公允价值变动净收益				
投资净收益	-4,496,912.11	-2,594,713.00	-1,521,445.54	-435,060.08
其中：对联营企业和合营企业的投资收益				
汇兑净收益				
二、营业利润	47,520,788.86	126,161,622.74	96,752,164.98	74,751,113.60
加：营业外收入	9,310,038.17	29,594,963.90	5,491,375.95	3,477,111.59
减：营业外支出	28,768.84	2,237,400.43	5,411,997.52	142,266.93

项 目	2012年1-6月	2011年度	2010年度	2009年度
其中：非流动资产处置损失				27,078.61
三、利润总额	56,802,058.19	153,519,186.21	96,831,543.41	78,085,958.26
减：所得税费用	11,908,135.73	24,633,079.72	15,941,107.00	11,835,804.51
四、净利润	44,893,922.46	128,886,106.49	80,890,436.41	66,250,153.75
减：少数股东损益	-589,734.81	4,262,946.60	-209,704.09	-147,390.79
归属于母公司所有者的净利润	45,483,657.27	124,623,159.89	81,100,140.50	66,397,544.54
五、每股收益：				
（一）基本每股收益	0.12	0.86	0.64	0.59
（二）稀释每股收益	0.12	0.86	0.64	0.59
六、其他综合收益	34,124.50	88,727.52	52,855.19	-21,524.26
七、综合收益总额	44,928,046.96	128,974,834.01	80,943,291.60	66,228,629.49

### 3、合并现金流量表

单位：人民币元

项 目	2012年1-6月	2011年度	2010年度	2009年度
一、经营活动产生的现金流量：				
销售商品、提供劳务收到的现金	312,124,383.22	768,714,137.37	669,848,732.55	387,674,701.08
收到的税费返还	259,553.22	470,387.01	1,623,278.21	423,121.26
收到其他与经营活动有关的现金	41,125,616.40	56,759,802.21	29,687,282.11	52,388,796.86
经营活动现金流入小计	353,509,552.84	825,944,326.59	701,159,292.87	440,486,619.20
购买商品、接受劳务支付的现金	226,829,237.83	521,097,738.61	472,715,120.19	326,185,317.82
支付给职工以及为职工支付的现金	55,269,195.62	108,299,478.97	64,192,697.35	36,677,397.07
支付的各项税费	24,499,740.70	28,538,273.46	24,392,478.25	31,980,927.09
支付其他与经营活动有关的现金	26,585,990.88	52,395,579.38	41,762,252.90	23,035,700.79
经营活动现金流出小计	333,184,165.03	710,331,070.42	603,062,548.69	417,879,342.77
经营活动产生的现金流量净额	20,325,387.81	115,613,256.17	98,096,744.18	22,607,276.43
二、投资活动产生的现金流量：				
收回投资收到的现金		5,005,000.00		
取得投资收益收到的现金				

项 目	2012年1-6月	2011年度	2010年度	2009年度
处置固定资产、无形资产和其他长期资产收回的现金净额				
处置子公司及其他营业单位收到的现金净额			3,020,000.00	
收到其他与投资活动有关的现金				
投资活动现金流入小计		5,005,000.00	3,020,000.00	
购建固定资产、无形资产和其他长期资产支付的现金	79,647,881.97	193,703,738.07	143,288,115.32	47,026,258.85
投资支付的现金		3,090,000.00	50,500,000.00	9,000,000.00
取得子公司及其他营业单位支付的现金净额	4,000,000.00			
支付其他与投资活动有关的现金		7,348,620.39		
投资活动现金流出小计	83,647,881.97	204,142,358.46	193,788,115.32	56,026,258.85
投资活动产生的现金流量净额	-83,647,881.97	-199,137,358.46	-190,768,115.32	-56,026,258.85
三、筹资活动产生的现金流量：				
吸收投资收到的现金		1,058,765,354.69	370,199,000.00	3,901,600.00
其中：子公司吸收少数股东投资收到的现金		1,950,000.00	28,199,000.00	3,901,600.00
取得借款收到的现金	100,000,000.00	5,000,000.00	95,000,000.00	190,000,000.00
收到其他与筹资活动有关的现金		7,182,645.31		
筹资活动现金流入小计	100,000,000.00	1,070,948,000.00	465,199,000.00	193,901,600.00
偿还债务支付的现金	105,000,000.00	130,000,000.00	153,700,000.00	142,700,000.00
分配股利、利润或偿付利息支付的现金	21,328,701.33	8,034,004.14	10,397,679.92	11,579,419.93
其中：子公司支付给少数股东的股利、利润				
支付其他与筹资活动有关的现金		6,797,834.00		
筹资活动现金流出小计	126,328,701.33	144,831,838.14	164,097,679.92	154,279,419.93
筹资活动产生的现金流量净额	-26,328,701.33	926,116,161.86	301,101,320.08	39,622,180.07
四、汇率变动对现金的影响	-386,488.34	-868,716.25	-2,129,974.61	-472,262.73

项 目	2012年1-6月	2011年度	2010年度	2009年度
五、现金及现金等价物净增加额	-90,037,683.83	841,723,343.32	206,299,974.33	5,730,934.92
期初现金及现金等价物余额	1,325,815,897.08	484,092,553.76	277,792,579.43	272,061,644.51
期末现金及现金等价物余额	1,235,778,213.25	1,325,815,897.08	484,092,553.76	277,792,579.43

(二) 最近三年及一期的母公司财务报表

1、母公司资产负债表

单位：人民币元

项 目	2012年6月30日	2011年12月31日	2010年12月31日	2009年12月31日
流动资产：				
货币资金	1,186,933,657.32	1,261,088,352.51	451,755,039.83	269,613,569.48
交易性金融资产				
应收票据				58,271,600.00
应收账款	336,635,107.60	261,870,987.03	195,367,206.08	178,624,992.51
预付款项	66,946,199.96	44,144,909.54	11,711,322.13	4,518,219.91
应收利息	1,056,203.97	1,056,203.97		
其他应收款	56,021,043.29	35,723,756.89	32,164,364.92	652,149.49
应收股利				
存货	117,681,883.03	158,757,818.31	97,423,532.97	67,055,532.80
一年内到期的非流动资产				
其他流动资产				
流动资产合计	1,765,274,095.14	1,762,642,028.25	788,421,465.93	578,736,064.19
非流动资产：				
可供出售金融资产				
持有至到期投资				
长期应收款				
长期股权投资	152,787,780.58	166,284,692.70	146,726,735.00	53,923,709.92
投资性房地产				
固定资产	335,540,603.36	329,231,140.71	204,849,452.29	134,716,029.31
在建工程	74,129,007.51	74,136,545.59	54,626,566.29	12,389,253.65
工程物资				
固定资产清理				
无形资产	21,451,672.34	22,173,144.55	22,800,797.68	25,906,608.95
开发支出	38,229,441.12	26,913,412.21	14,760,632.96	3,698,716.97
商誉				

项 目	2012年6月30日	2011年12月31日	2010年12月31日	2009年12月31日
长期待摊费用	5,714,065.73	7,006,665.42	5,414,238.34	860,673.17
递延所得税资产	10,725,225.91	10,278,117.91	8,565,650.69	8,279,598.77
其他非流动资产				
非流动资产合计	638,577,796.55	636,023,719.09	457,744,073.25	239,774,590.74
资产总计	2,403,851,891.69	2,398,665,747.34	1,246,165,539.18	818,510,654.93
流动负债：				
短期借款		5,000,000.00		58,700,000.00
交易性金融负债				
应付票据	30,526,010.00	50,143,347.00	19,478,212.00	
应付账款	111,136,966.71	136,022,701.76	74,415,067.06	97,116,881.06
预收款项	36,504,968.91	33,857,090.41	28,865,273.77	9,726,180.96
应付职工薪酬	8,575,061.22	8,223,290.87	7,795,730.94	8,337,577.53
应交税费	7,577,709.81	13,393,067.37	7,532,411.01	9,664,671.39
应付利息				
应付股利				
其他应付款	54,200,792.06	43,798,477.21	61,681,777.68	26,707,632.20
一年内到期的非流动负债	2,630,180.00	2,630,180.00	1,660,846.67	1,660,846.67
其他流动负债				
流动负债合计	251,151,688.71	293,068,154.62	201,429,319.13	211,913,789.81
非流动负债：				
长期借款			130,000,000.00	130,000,000.00
应付债券				
长期应付款				
专项应付款				
预计负债	10,066,866.50	8,412,656.50	4,847,460.37	2,376,484.51
递延所得税负债				
其他非流动负债	101,682,203.33	89,792,203.34	83,864,216.67	71,732,396.67
非流动负债合计	111,749,069.83	98,204,859.84	218,711,677.04	204,108,881.18
负债合计	362,900,758.54	391,273,014.46	420,140,996.17	416,022,670.99
所有者权益（或股东权益）：				
实收资本（或股本）	374,670,000.00	187,335,000.00	140,500,000.00	112,000,000.00
资本公积	1,298,330,939.49	1,485,665,939.49	475,685,584.80	162,185,584.80
减：库存股				
盈余公积	38,194,288.79	33,704,896.54	21,238,811.49	13,085,155.58
未分配利润	329,755,904.87	300,686,896.85	188,600,146.72	115,217,243.56

项 目	2012年6月30日	2011年12月31日	2010年12月31日	2009年12月31日
归属于母公司所有者权益合计	2,040,951,133.15	2,007,392,732.88	826,024,543.01	402,487,983.94
所有者权益合计	2,040,951,133.15	2,007,392,732.88	826,024,543.01	402,487,983.94
负债和所有者权益总计	2,403,851,891.69	2,398,665,747.34	1,246,165,539.18	818,510,654.93

## 2、母公司利润表

单位：人民币元

项 目	2012年1-6月	2011年度	2010年度	2009年度
一、营业收入	359,880,619.20	739,983,532.02	536,873,357.52	416,685,129.74
减：营业成本	253,285,521.85	490,749,876.67	367,663,380.75	286,730,990.26
营业税金及附加	2,560,536.30	541,679.99	367,053.31	1,044,300.65
销售费用	17,603,316.97	43,317,039.11	25,902,127.63	17,689,473.44
管理费用	30,363,966.25	56,557,780.39	34,482,379.01	20,190,157.77
财务费用	-3,653,838.14	8,404,755.01	9,850,193.35	9,872,132.56
资产减值损失	1,326,510.00	3,619,592.04	-279,116.34	2,869,042.05
加：公允价值变动净收益				
投资净收益	-4,496,912.11	2,280,972.98	-1,619,641.59	-435,060.08
其中：对联营企业和合营企业的投资收益				
汇兑净收益				
二、营业利润	53,897,693.86	139,073,781.79	97,267,698.22	77,853,972.93
加：营业外收入	9,299,038.17	9,423,590.90	5,486,664.95	2,977,111.59
减：营业外支出	923.69	2,208,300.00	5,410,648.56	92,875.00
其中：非流动资产处置净损失				
三、利润总额	63,195,808.34	146,289,072.69	97,343,714.61	80,738,209.52
减：所得税费用	10,903,908.07	21,628,222.23	15,807,155.54	12,152,941.36
四、净利润	52,291,900.27	124,660,850.46	81,536,559.07	68,585,268.16
减：少数股东损益				
归属于母公司所有者的净利润	52,291,900.27	124,660,850.46	81,536,559.07	68,585,268.16
五、每股收益：				
（一）基本每股收益	0.14		0.64	0.61
（二）稀释每股收益	0.14		0.64	0.61
六、其他综合收益				
七、综合收益总额	52,291,900.27	124,660,850.46	81,536,559.07	68,585,268.16

## 3、母公司现金流量表



单位：人民币元

项 目	2012年1-6月	2011年度	2010年度	2009年度
一、经营活动产生的现金流量：				
销售商品、提供劳务收到的现金	313,264,377.16	730,594,095.26	651,352,115.45	381,396,226.08
收到的税费返还	259,553.22	470,387.01	1,623,278.21	343,975.48
收到其他与经营活动有关的现金	39,981,230.83	25,048,489.23	28,163,590.60	48,368,696.94
经营活动现金流入小计	353,505,161.21	756,112,971.50	681,138,984.26	430,108,898.50
购买商品、接受劳务支付的现金	223,293,594.28	498,587,375.22	462,707,431.61	321,341,297.92
支付给职工以及为职工支付的现金	52,267,695.62	98,067,714.22	58,723,924.08	33,129,242.64
支付的各项税费	24,374,089.70	25,793,855.71	23,173,163.90	31,575,753.62
支付其他与经营活动有关的现金	24,334,980.88	42,195,953.25	35,623,397.00	18,805,481.13
经营活动现金流出小计	324,270,360.48	664,644,898.40	580,227,916.59	404,851,775.31
经营活动产生的现金流量净额	29,234,800.73	91,468,073.10	100,911,067.67	25,257,123.19
二、投资活动产生的现金流量：				
收回投资收到的现金		5,005,000.00		
取得投资收益收到的现金				
处置固定资产、无形资产和其他长期资产收回的现金净额				
处置子公司及其他营业单位收到的现金净额			3,020,000.00	
收到其他与投资活动有关的现金				
投资活动现金流入小计		5,005,000.00	3,020,000.00	
购建固定资产、无形资产和其他长期资产支付的现金	79,488,904.16	168,530,575.73	108,776,549.12	44,517,274.02
投资支付的现金		22,390,000.00	50,500,000.00	9,000,000.00
取得子公司及其他营业单位支付的现金净额	4,000,000.00		53,901,000.00	26,178,400.00
支付其他与投资活动有关的现金				
投资活动现金流出小计	83,488,904.16	190,920,575.73	213,177,549.12	79,695,674.02

项 目	2012年1-6月	2011年度	2010年度	2009年度
投资活动产生的现金流量净额	-83,488,904.16	-185,915,575.73	-210,157,549.12	-79,695,674.02
三、筹资活动产生的现金流量：				
吸收投资收到的现金		1,056,815,354.69	342,000,000.00	
其中：子公司吸收少数股东投资收到的现金				
取得借款收到的现金	100,000,000.00	5,000,000.00	95,000,000.00	190,000,000.00
收到其他与筹资活动有关的现金	27,786,915.46	83,709,671.31	39,967,540.00	28,593,746.00
筹资活动现金流入小计	127,786,915.46	1,145,525,026.00	476,967,540.00	218,593,746.00
偿还债务支付的现金	105,000,000.00	130,000,000.00	153,700,000.00	142,700,000.00
分配股利、利润或偿付利息支付的现金	21,328,701.33	8,034,004.14	10,397,679.92	11,579,419.93
其中：子公司支付给少数股东的股利、利润				
支付其他与筹资活动有关的现金	20,984,317.55	102,859,755.00	19,362,500.00	3,583,746.00
筹资活动现金流出小计	147,313,018.88	240,893,759.14	183,460,179.92	157,863,165.93
筹资活动产生的现金流量净额	-19,526,103.42	904,631,266.86	293,507,360.08	60,730,580.07
四、汇率变动对现金的影响	-374,488.34	-850,451.55	-2,119,408.28	-464,806.93
五、现金及现金等价物净增加额	-74,154,695.19	809,333,312.68	182,141,470.35	5,827,222.31
期初现金及现金等价物余额	1,261,088,352.51	451,755,039.83	269,613,569.48	263,786,347.17
期末现金及现金等价物余额	1,186,933,657.32	1,261,088,352.51	451,755,039.83	269,613,569.48

## 二、最近三年及一期主要财务指标

### （一）最近三年及一期主要财务指标

#### 1、合并财务报表口径

财务指标	2012年 6月30日	2011年 12月31日	2010年 12月31日	2009年 12月31日
流动比率 <sup>1</sup> （倍）	8.14	6.69	5.66	3.11
速动比率 <sup>2</sup> （倍）	7.60	6.08	4.97	2.76
资产负债率 <sup>3</sup>	13.98%	15.49%	29.94%	49.47%

全部债务 <sup>4</sup> (万元)	3,315.62	5,777.35	15,113.91	19,036.08
债务资本比率 <sup>5</sup>	1.60	2.78	15.00	31.95
每股净资产 <sup>6</sup> (元/股)	5.43	10.71	5.87	3.59
<b>财务指标</b>	<b>2012年1-6月</b>	<b>2011年度</b>	<b>2010年度</b>	<b>2009年度</b>
应收账款周转率 <sup>7</sup> (次)	1.21	3.30	2.81	2.63
存货周转率 <sup>8</sup> (次)	1.80	3.80	4.41	3.15
利息保障倍数 <sup>9</sup>	26.48	20.11	10.31	7.74
EBITDA <sup>10</sup> (万元)	8,129.48	19,860.14	12,682.93	10,190.61
EBITDA全部债务比 <sup>11</sup>	2.45	3.44	0.84	0.54
EBITDA利息倍数 <sup>12</sup>	36.46	24.72	12.20	8.80
总资产报酬率 <sup>13</sup>	2.48%	8.94%	10.59%	11.74%
每股经营活动产生的现金流量净额 <sup>14</sup> (元/股)	0.05	0.62	0.70	0.20
每股净现金流量 <sup>15</sup> (元/股)	-0.24	4.49	1.47	0.05

## 2、母公司财务报表口径

财务指标	2012年 6月30日	2011年 12月31日	2010年 12月31日	2009年 12月31日
流动比率 <sup>1</sup> (倍)	7.03	6.01	3.91	2.73
速动比率 <sup>2</sup> (倍)	6.56	5.47	3.43	2.41
资产负债率 <sup>3</sup>	15.10%	16.31%	33.71%	50.83%
全部债务 <sup>4</sup> (万元)	3,315.62	5,777.35	15,113.91	19,036.08
债务资本比率 <sup>5</sup>	1.60	2.80	15.47	32.11
每股净资产 <sup>6</sup> (元/股)	0.88	10.72	5.88	3.59
<b>财务指标</b>	<b>2012年1-6月</b>	<b>2011年度</b>	<b>2010年度</b>	<b>2009年度</b>
应收账款周转率 <sup>7</sup> (次)	1.20	3.24	2.87	2.68
存货周转率 <sup>8</sup> (次)	1.83	3.83	4.47	3.12
利息保障倍数 <sup>9</sup>	29.35	19.21	10.36	7.97
EBITDA <sup>10</sup> (万元)	8,731.03	18,867.24	12,667.89	10,439.35
EBITDA全部债务比 <sup>11</sup>	2.63	3.27	0.84	0.55
EBITDA利息倍数 <sup>12</sup>	39.16	23.48	12.18	9.02
总资产报酬率 <sup>13</sup>	2.72%	8.47%	10.44%	11.88%
每股经营活动产生的现金流量净额 <sup>14</sup> (元/股)	0.08	0.49	0.72	0.23
每股净现金流量 <sup>15</sup> (元/股)	-0.20	4.32	1.30	0.05

上述财务指标的计算方法如下：

- 1、流动比率=流动资产/流动负债
- 2、速动比率=(流动资产-存货净额)/流动负债
- 3、资产负债率=负债总额/资产总额
- 4、全部债务=短期借款+交易性金融负债+应付票据+一年内到期的非流动负债+长期借款+应付债

券

- 5、债务资本比率=全部债务/（全部债务+所有者权益总额）×100%
- 6、每股净资产=期末归属于母公司股东所有者权益/期末总股本
- 7、应收账款周转率=营业收入/〔（期初应收账款净额+期末应收账款净额）/2〕
- 8、存货周转率=营业成本/〔（期初存货净额+期末存货净额）/2〕
- 9、利息保障倍数=（利润总额+计入财务费用的利息支出）/（资本化利息+计入财务费用的利息支出）
- 10、EBITDA=利润总额+计入财务费用的利息支出+固定资产折旧+摊销
- 11、EBITDA 全部债务比=EBITDA/全部债务
- 12、EBITDA 利息倍数=EBITDA/（资本化利息+计入财务费用的利息支出）
- 13、总资产报酬率=（利润总额+计入财务费用的利息支出）/〔（期初资产总额+期末资产总额）/2〕 × 100%
- 14、每股经营活动产生的现金流量净额=经营活动产生的现金流量净额/期末总股本
- 15、每股净现金流量=现金及现金等价物增加额/期末总股本

**（二）最近三年及一期净资产收益率和每股收益（合并报表口径）**

项 目		2012 年 1-6 月	2011 年度	2010 年度	2009 年度
加权平均净资产收益率（扣除非经常性损益前）		2.25%	12.78%	13.03%	18.02%
加权平均净资产收益率（扣除非经常性损益后）		1.86%	11.54%	13.11%	17.26%
每股收益（扣除非经常性损益前）	基本每股收益（元/股）	0.12	0.86	0.64	0.59
	稀释每股收益（元/股）	0.12	0.86	0.64	0.59
每股收益（扣除非经常性损益后）	基本每股收益（元/股）	0.10	0.78	0.64	0.57
	稀释每股收益（元/股）	0.10	0.78	0.64	0.57

注：加权平均净资产收益率及扣除非经常性损益的加权平均净资产收益率均根据中国证监会《公开发行证券的公司信息披露编报规则第 9 号——净资产收益率和每股收益的计算及披露》（2010 年修订）计算；

$$\text{加权平均净资产收益率} = P / (E_0 + NP \div 2 + E_i \times M_i \div M_0 - E_j \times M_j \div M_0 \pm E_k \times M_k \div M_0)$$

其中：P 分别对应于归属于公司普通股股东的净利润、扣除非经常性损益后归属于公司普通股股东的净利润；NP 为归属于公司普通股股东的净利润；E0 为归属于公司普通股股东的期初净资产；Ei 为报告期发行新股或债转股等新增的、归属于公司普通股股东的净资产；Ej 为报告期回购或现金分红等减少的、归属于公司普通股股东的净资产；M0 为报告期月份数；Mi 为新增净资产下一月份起至报告期期末的月份数；Mj 为减少净资产下一月份起至报告期期末的月份数；Ek 为因其他交易或事项引起的净资产增减变动；Mk 为发生其他净资产增减变动下一月份起至报告期期末的月份数。计算扣除非经常性损益后的加权平均净资产收益率时，被合并方的净资产从合并日的次月起进行加权。计算比较期间的加权平均净资产收益率时，被合并方的净利润、净资产均从比较期间期初起进行加权；计算比较期间扣除非经常性损益后的加权平均

净资产收益率时，被合并方的净资产不予加权计算（权重为零）。

### 三、公司最近三年及一期非经常性损益明细表

最近三年及一期公司非经常性损益情况如下：

单位：人民币元

项目	2012年1-6月	2011年度	2010年度	2009年度
非流动资产处置损益	-	2,555,180.00	-	-
偶发性的税收返还、减免	-	-	-	-
越权审批或无正式批准文件的税收返还、减免	-	-	-	-
计入当期损益的政府补助，但与公司业务密切相关，按照国家统一标准定额或定量享受的政府补助除外	9,271,876.47	26,967,994.25	5,377,650.84	3,462,111.59
除上述各项之外的其他营业外收支净额	-	-2,165,610.78	-5,298,272.41	-127,266.93
其他符合非经常性损益定义的损益项目	9,392.86	-	-	-
<b>小计</b>	<b>9,281,269.33</b>	<b>27,357,563.47</b>	<b>79,378.43</b>	<b>3,334,844.66</b>
减：企业所得税影响数（所得税减少以“-”表示）	1,392,190.40	-4,738,640.00	-573,186.37	-531,637.51
减：少数股东权益影响额	-	-10,570,703.48	-1,101.70	808.18
<b>非经常性损益净额</b>	<b>7,889,078.93</b>	<b>12,048,219.99</b>	<b>-494,909.64</b>	<b>2,804,015.33</b>

### 四、发行人资产负债结构变化

本次债券发行完成后，将引起发行人资产负债结构的变化。假设发行人的资产负债结构在以下基础上发生变动：

- （一）相关财务数据模拟调整的基准日为 2012 年 6 月 30 日；
- （二）假设不考虑融资过程中产生的所有由发行人承担的相关费用，募集资金净额为 8 亿元；
- （三）本次债券募集资金拟用于补充公司营运资金；
- （四）假设公司债券发行在 2012 年 6 月 30 日完成。

基于上述假设，本次债券发行对公司财务结构的影响如下表：

## 合并资产负债表

单位：人民币万元

项目	2012年6月30日	本次债券发行后
流动资产合计	179,192.40	259,192.40
非流动资产合计	58,182.89	58,182.89
资产总计	237,375.29	317,375.29
流动负债合计	22,007.67	22,007.67
非流动负债合计	11,174.92	91,174.92
负债合计	33,182.59	113,182.59
流动比率	8.14	11.78
资产负债率	13.98%	35.66%

## 母公司资产负债表

单位：人民币万元

项目	2012年6月30日	本次债券发行后
流动资产合计	176,527.41	256,527.41
非流动资产合计	63,857.78	63,857.78
资产总计	240,385.19	320,385.19
流动负债合计	25,115.17	25,115.17
非流动负债合计	11,174.91	91,174.91
负债合计	36,290.08	116,290.08
流动比率	7.03	10.21
资产负债率	15.10%	36.30%

## 第五节 本次募集资金运用

### 一、首次公开发行股票募集资金使用情况

公司于 2011 年 11 月 25 日成功在深圳证券交易所上市，募集资金净额为人民币 105,681.54 万元。截至 2012 年 6 月 30 日，公司首次公开发行股票募集资金使用情况为：（1）投入 720.40 万元用于 LED 户外照明与景观照明项目；（2）投入 219.45 万元用于 LED 照明研发设计中心项目；（3）已将超募资金中的 12,950.00 万元用于归还银行贷款；（4）已将超募资金中的 8,050.00 万元用于补充流动资金；（5）已将超募资金中的 7,000.00 万元用于临时补充流动资金。截至 2012 年 6 月 30 日，首次公开发行股票募集资金已使用 28,939.85 万元。<sup>注</sup>

### 二、本次募集资金数额

根据《试点办法》的相关规定，结合公司财务状况及未来资金需求，经本公司第二届董事会第十二次会议审议通过，并经 2012 年第一次临时股东大会批准，公司向中国证监会申请不超过 8 亿元（含 8 亿元）的公司债券发行额度，本次公司债券发行规模为 8 亿元。本次债券分期发行，其中第一期发行的债券本金总额为 4 亿元，自中国证监会核准本次债券发行之日起六个月内发行完毕；剩余部分将按照《试点办法》的相关规定，根据公司的资金需求及市场环境，自中国证监会核准本次债券发行之日起二十四个月内发行完毕。

### 三、募集资金运用计划

根据发行人第二届董事会第十二次会议及公司 2012 年第一次临时股东大会审议通过的议案，本次债券募集资金在扣除发行费用后拟用于补充公司流动资金。以上计划具有必要性和合理性。

#### （一）必要性

在国内，由于政府政策的鼓励和 LED 照明市场的巨大潜力，2010 年以来大量资金进入 LED 行业，国内传统照明企业也逐步渗透 LED 照明行业，大型跨国

<sup>注</sup> 2012 年 8 月 6 日，公司将用于临时补充流动资金的超募资金 7,000.00 万元全额归还募集资金账户。2012 年 8 月 10 日，公司使用超募资金 10,000.00 万元用于暂时补充流动资金。截至本募集说明书签署之日，公司已累计使用超募资金 31,000.00 万元，剩余可使用超募资金为 28,338.21 万元。

公司如 ABL (Acuity Brands Lighting)、欧司朗、松下、飞利浦、施莱德、东芝、富士康等正在加紧布局中国 LED 照明市场，加剧了 LED 行业的市场竞争。国内 LED 照明行业从价格竞争向质量竞争、品牌竞争演变；从产品竞争演变为技术竞争、专利竞争；从以国内竞争为主演变为与国际巨头竞争。公司要在日趋激烈的市场竞争中树立品牌形象、巩固行业地位，并在将来的行业整合中脱颖而出，为中国企业在世界 LED 照明市场占据一席之地，资金实力是最为关键的因素。

公司首次公开发行股票募集资金 46,343.33 万元属于上市募投项目专项资金，不能计入公司拓展市场业务储备资金。公司超募资金为 59,338.21 万元，已使用其中 12,950.00 万元偿还银行贷款和 8,050.00 万元永久性补充流动资金，并于 2012 年 2 月使用 7,000.00 万元暂时补充流动资金。2012 年 8 月 6 日公司归还 7,000.00 万元超募资金，2012 年 8 月 10 日公司使用 10,000.00 万元暂时补充流动资金。截至本募集说明书签署之日，公司剩余可使用超募资金为 28,338.21 万元。

随着首次公开发行股票募集资金的逐步使用和经营规模的不断扩大，公司面临日常经营和投资的资金需求。公司未来将继续推进市场拓展步伐，完善全国布局，适时进行兼并收购和拓展 EMC 新业态。本期募集资金用于补充流动资金，为上述经营活动的开展创造了良好的条件。

### 1、扩大业务规模

近年来，公司在国内 LED 照明行业中的领先地位不断增强，业务规模快速增长，2009 年度、2010 年度和 2011 年度公司分别实现营业收入（合并口径）42,410.62 万元、55,228.30 万元和 76,930.42 万元，近三年收入规模同比增长率分别为 30.22%、39.30%。公司首次公开发行股票的募投项目和自筹资金项目包括“营运管理中心”项目、“LED 室内照明”项目、“LED 照明研发设计中心”项目、“LED 户外照明与景观照明”等投资项目。公司将根据市场情况，适时推进这些项目的建设进度，项目的建成和达产将进一步巩固公司的市场领先地位。

随着公司规模和市场影响力的不断扩大，公司获得的合同和意向性协议快速增加，如近期与国外某单一客户签订的 LED 灯具销售合同，以及与国内多家节能服务公司、多个城市地方政府签订的战略合作协议，涉及到的各类型的 LED 灯具数量可观。可以看到，公司经营情况良好，未来业务规模将持续扩大，因此



对流动资金的需求也将持续增加。

## 2、拓展 EMC 新型业态

在保持现有主营业务优势的同时，公司将借助自身在 LED 终端应用领域的品牌优势和应用规模优势，进一步拓展 LED 应用行业的新型业态，使其成为公司新的利润增长点。

在 LED 照明行业政策方面，国家及各省市对 LED 照明的政策鼓励和扶持力度正不断加大。2012 年 5 月 23 日出台的《广东省推广使用 LED 照明产品实施方案》（以下简称“《实施方案》”），计划三年内广东省全省公共照明领域全部使用 LED 照明，珠三角地区力争用两年时间通过 LED 照明应用改造。2012 年 7 月 11 日科技部发布了《半导体照明科技发展“十二五”专项规划》（以下简称“《规划》”），预计到 2015 年，LED 产业规模将达到 5,000 亿元。LED 照明市场即将呈现爆发式增长，仅广东省待改造传统路灯存量已有 200 万盏，约计 60 亿元改造费用，加上新增 LED 路灯 100 多万盏约计 30 亿元新增路灯市场，商业照明、景观照明约 200 亿元以上市场潜力等。同时《实施方案》中明确鼓励推广采用 EMC 模式，以撬动大量民间资本整体拉动全产业链快速发展。

公司是在照明应用领域率先使用 EMC 模式并具有较为成熟 EMC 业务操作经验的企业之一。随着以上相关扶持政策不断出台、LED 照明性价比的不断提高和电费的上涨，EMC 模式在公共照明、工业照明和商业照明领域对加速 LED 照明替代传统照明的进程已明显发挥出越来越重要的作用。公司将利用自身品牌优势、技术优势、经验优势、资金优势以及创新的商业模式，抢占先机，借政策东风迅速扩大公司的市场规模，提升股东权益。但由于 EMC 模式需要公司先期垫付大量的资金投入生产，实施改造，因此，综合考虑业务规模持续扩大以及 EMC 模式对资金的较大需求等因素，公司需储备大量流动资金为后续业务发展作后盾。

## 3、完善市场布局

目前，公司在北京、广东、香港等地已设立控股子公司。随着 LED 应用的不断普及，公司将在华东、华北等经济发达区域设立控股公司，并加大在重点区域的投入，完善全国市场的布局，因此对资金的需求将不断增加。

## 4、收购兼并

公司把握 LED 行业洗牌的契机，应公司业务发展的实际需求，物色优质标的，适时进行同行业的股权收购或兼并重组，进一步提升和巩固公司在 LED 终端应用领域的竞争力。

综上所述，公司目前处于快速发展阶段，资金需求较大，本期募集资金用于补充公司流动资金是十分必要的。公司将根据实际经营和投资情况做好流动资金安排，保障公司各项业务的顺利开展。

## （二）合理性

公司自 2011 年首次公开发行股票以来，资产负债率处于较低水平。随着公司经营规模的扩张和业务的不断发展，首次公开发行股票募集资金大部分已有确定的项目投资用途，适度进行债务融资有利于公司的持续健康发展。

截至 2012 年 6 月 30 日，公司已与中信银行东莞分行、东莞银行常平广电支行、深圳发展银行深圳民治支行和渤海银行广州分行等多家银行签订综合授信合作协议，共获得金融机构授信额度人民币 67,500.00 万元，已使用额度 0.00 万元，尚未提款的授信余额为 67,500.00 万元。虽然尚未提款的授信余额规模较大，但银行贷款在资金成本、使用效率和使用期限等方面存在一定不足。之前公司银行贷款期限均为 3 年以内，而 EMC 项目回收期一般在 5 年以上，较短期限的债务融资不利于公司的资金调配；而公司债券能够提供较长期限的稳定资金。同时，公司的银行贷款一般需要提供资产抵押，融资规模受到可抵押资产的限制；而发行公司债券不存在上述限制。

因此，经公司股东大会批准，公司拟通过发行公司债券的形式扩大公司资金储备，作为公司大力拓展市场业务的流动资金补充，以全面增强公司应对 LED 照明重大市场机遇的能力。

综上所述，本期募集资金用于补充公司流动资金，有利于公司优化资产负债结构，降低财务成本，进一步拓宽融资渠道，提高资金实力，适应业务快速发展需要，为公司做大做强提供良好条件。本期募集资金运用计划具有必要性和合理性。

本期公司债券募集资金拟用于补充公司流动资金。以上计划是发行人根据目前情况所作的初步安排，在实际使用过程中发行人将根据生产经营活动的实际需要来合理安排流动资金的使用，以充分提高资金使用效率，保障广大投资者利益。

## 四、本次公司债券募集资金运用对财务状况的影响

### （一）对发行人负债结构的影响

本次债券发行完成且根据上述募集资金运用计划执行后，公司合并财务报表口径的资产负债率水平将由 2012 年 6 月 30 日的 13.98%，增加至 35.66%；非流动负债占总负债的比例由 2012 年 6 月 30 日的 33.68%，较大幅度地增加至 80.56%。母公司财务报表口径的资产负债率水平将由 2012 年 6 月 30 日的 15.10%，增加至 36.30%；非流动负债占总负债的比例由 2012 年 6 月 30 日的 30.79%，较大幅度地增加至 78.40%。长期债权融资比例较大幅度提高，更加适合本公司的业务需求，本公司债务结构将得到改善。

### （二）对发行人短期偿债能力的影响

本次债券发行完成且上述募集资金运用计划予以执行后，公司合并财务报表口径的流动比率将由 2012 年 6 月 30 日的 8.14 增加至发行后的 11.78，母公司财务报表口径的流动比率将由 2012 年 6 月 30 日的 7.03 增加至发行后的 10.21。公司流动比率将有较为明显的提高，流动资产对于流动负债的覆盖能力将得到提升，短期偿债能力也将增强。

## 第六节 备查文件

除本募集说明书披露的资料外，公司将整套发行申请文件及其他相关文件作为备查文件，供投资者查阅。有关备查文件目录如下：

- （一）发行人最近三年及一期的财务报告及最近三年的审计报告；
- （二）保荐机构出具的发行保荐书；
- （三）发行人律师出具的法律意见书；
- （四）资信评级机构出具的资信评级报告；
- （五）中国证监会核准本次发行的文件；
- （六）债券受托管理协议（附债券持有人会议规则）。

自本募集说明书公告之日起，投资者可以在下列地点查阅上述备查文件，也可访问相关互联网网址查询部分相关文件：

### （一）东莞勤上光电股份有限公司

办公地址：东莞市常平镇横江夏村

法定代表人：李旭亮

董事会秘书：韦莉

联系人：韦莉、林庆国

电话：0769-83996285

传真：0769-83756736

互联网网址：[www.kingsun-china.com](http://www.kingsun-china.com)

### （二）广州证券有限责任公司

办公地址：北京市西城区武定侯街2号泰康国际大厦15楼

法定代表人：刘东

联系人：刘娜、王洋

电话：010-51876667、020-88836999-19306

传真：010-68012845、020-88836684

互联网网址：[www.gzs.com.cn](http://www.gzs.com.cn)

投资者若对本募集说明书及其摘要存在任何疑问，应咨询自己的证券经纪人、律师、专业会计师或其他专业顾问。