

**Metersbonwe**  
美特斯·邦威

上海美特斯邦威服饰股份有限公司

(住所：上海市浦东新区康桥东路 800 号)

公开发行2013年公司债券（第一期）

募集说明书摘要

保荐人、债券受托管理人、联席主承销商



瑞银证券有限责任公司

北京市西城区金融大街 7 号英蓝国际金融中心 12 层、15 层

联席主承销商



德邦证券有限责任公司

上海市普陀区曹杨路 510 号南半幢 9 楼

二零一三年十月

---

# 声 明

本募集说明书依据《中华人民共和国公司法》、《中华人民共和国证券法》、《公司债券发行试点办法》、《公开发行证券的公司信息披露内容与格式准则第23号——公开发行公司债券募集说明书》及其他现行法律、法规的规定，以及中国证监会对本期债券的核准，并结合发行人的实际情况编制。

发行人及全体董事、监事、高级管理人员承诺本募集说明书及其摘要不存在虚假记载、误导性陈述或重大遗漏，并对其真实性、准确性、完整性承担个别和连带的法律责任。

发行人公司负责人和主管会计工作的负责人、会计机构负责人保证募集说明书及其摘要中财务会计资料真实、完整。

凡欲认购本期债券的投资者，请认真阅读本募集说明书及有关的信息披露文件，并进行独立投资判断。中国证监会对本期债券发行的核准，并不表明其对本期债券的投资价值作出了任何评价，也不表明其对本期债券的投资风险作出了任何判断。任何与之相反的声明均属虚假不实陈述。

根据《中华人民共和国证券法》的规定，公司债券依法发行后，发行人经营与收益的变化，由发行人自行负责，由此变化引致的投资风险，由投资者自行负责。

投资者认购本期债券视作同意本募集说明书、《债券受托管理协议》和《债券持有人会议规则》对本期债券各项权利义务的约定。本募集说明书将登载于本期债券拟上市的深圳证券交易所官方网站（[www.szse.cn](http://www.szse.cn)）、发行人网站（[www.metersbonwe.com](http://www.metersbonwe.com)）及其他相关主管部门指定网站；《债券受托管理协议》、《债券持有人会议规则》和债券受托管理人报告将登载于证券监管部门指定的信息披露媒体。上述文件还将置备于债券受托管理人处，债券持有人有权随时查阅。

除发行人、保荐人和联席主承销商外，发行人没有委托或授权任何其他人或实体提供未在本募集说明书中列明的信息或对本募集说明书作任何说明。投资者若对本募集说明书及其摘要存在任何疑问，应咨询自己的证券经纪人、律师、专业会计师或其他专业顾问。投资者在评价和购买本期债券时，应审慎地考虑本募集说明书第二章所述的各项风险因素。

## 重大事项提示

一、本公司本期债券评级为AA；本公司主体长期信用评级为AA。债券上市前，本公司最近一期末未经审计的净资产为36.01亿元（2013年6月30日合并财务报表中归属于母公司股东权益），母公司口径资产负债率为46.37%，合并口径资产负债率为45.78%；债券上市前，本公司最近三个会计年度实现的年均可分配利润为93,781.40万元（2010年度、2011年度及2012年度合并财务报表中归属于母公司股东的净利润），预计不少于本期债券一年利息的1.5倍。发行及挂牌上市安排请参见发行公告。

二、本期债券发行结束后，发行人将积极申请债券在深圳证券交易所上市。由于具体上市事宜需要在债券发行结束后方能进行，本公司无法保证本期债券能够按照预期上市交易，也无法保证本期债券能够在二级市场有活跃的交易，从而可能影响债券的流动性。

三、2013年1-6月、2012年、2011年和2010年，母公司口径下，发行人经营活动产生的现金流净额分别为8,476.48万元、284,507.10万元、101,549.01万元和-103,773.78万元，实现净利润29,282.50万元、66,600.94万元、152,562.65万元和135,203.49万元。合并口径下，发行人经营活动产生的现金流净额分别为37,994.56万元、285,648.09万元、97,665.76万元和-105,353.87万元，实现归属于母公司股东的净利润22,247.77万元、84,958.24万元、120,600.74万元和75,785.23万元。于2013年上半年末、2012年末、2011年末和2010年末，合并口径下，发行人资产负债率分别为45.78%、41.03%、53.55%和61.21%，母公司口径下，发行人资产负债率分别为46.37%、42.52%、49.65%和55.87%。

四、经大公国际综合评定，发行人的主体长期信用等级为AA，本期债券的信用等级为AA。大公国际将在本期债券信用等级有效期内或者本期债券存续期内，持续关注本公司外部经营环境变化、经营或财务状况变化以及本期债券偿债保障情况等因素，以对本期债券的信用风险进行持续跟踪。在跟踪评级期限内，大公国际将于本公司年度报告公布后一个月内完成该年度的定期跟踪评级，并发布定期跟踪评级结果及报告；在此期限内，如本公司发生可能影响本期债券信用等级重大事件，大公国际将就该项进行调研、分析并发布不定期跟踪评级结果。大公国际的定期和不定期跟踪评级结果将在大公国际网站

---

(<http://www.dagongcredit.com>) 及深交所网站 (<http://www.szse.com.cn>) 予以公告，并同时报送本公司、监管部门、交易机构等。

五、受国家宏观经济运行状况、货币政策、国际环境变化等因素的影响，市场利率存在波动的可能性。由于本期债券期限较长，在本期债券存续期内，市场利率的波动可能会使投资者的实际投资收益具有一定的不确定性。

六、公司控股股东华服投资持有发行人股份81,000万股，占发行人总股本的80.60%。截至本募集说明书签署之日，华服投资将其中的71,521.98万股进行质押，占公司总股本的71.17%。华服投资质押的股权用于为其获得银行授信或发行信托产品提供担保，具体质押情况请见“第七章 发行人基本情况/五、控股股东及实际控制人情况/（一）发行人控股股东基本情况/3、所持有的公司股票被质押的情况”。发行人控股股东华服投资在报告期内资信良好，未发生不能按期归还银行借款等违约情况。同时华服投资所质押的股份较为分散，分别质押于11家银行或信托公司，不存在在任何一家银行或信托公司质押超过10%以上股份的情况，因上述质押导致华服投资对发行人控制权发生转移的可能性较小。但如果华服投资在未来出现违约，上述股份可能被债权人或债券代理人拍卖变卖，对发行人的股权结构造成影响。

七、投资者认购或购买或以其他合法方式取得本期债券之行为视为同意接受《债券持有人会议规则》并受之约束。债券持有人会议决议对全体本期债券持有人（包括未出席会议、出席会议但明示表达不同意见或弃权的债券持有人）具有同等的效力和约束力。

八、公司未经审计的2013年第三季度报告已于2013年10月19日在深圳证券交易所公开披露。2013年9月末公司合并财务报表净资产37.62亿元，2013年1-9月份合并财务报表归属于母公司的净利润3.83亿元，公司仍然符合公司债券的发行条件。

# 目 录

<b>第一章 发行概况 .....</b>	<b>8</b>
一、本次发行的基本情况.....	8
二、本次发行的有关机构.....	11
三、认购人承诺.....	13
四、发行人和其聘请的与本次发行有关的中介机构及其负责人、高级管理人员及经办人员之间的股权关系或其他利害关系.....	14
<b>第二章 发行人的资信情况 .....</b>	<b>15</b>
一、本期债券的信用评级情况.....	15
二、信用评级报告的主要事项.....	15
三、发行人的资信情况.....	16
<b>第三章 发行人基本情况 .....</b>	<b>20</b>
一、发行人基本信息.....	20
二、发行人设立、上市及股本变化情况.....	21
三、本次发行前公司的股本情况.....	22
四、发行人的组织结构及股权结构.....	23
五、控股股东及实际控制人情况.....	31
六、发行人的董事、监事及高级管理人员.....	34
七、发行人的主要业务.....	38
<b>第四章 财务会计信息 .....</b>	<b>42</b>
一、财务报表的编制基础.....	42
二、财务会计报表.....	42
三、最近三年及一期合并财务报表范围的变化.....	48
四、主要财务数据.....	48
<b>第九章 募集资金运用 .....</b>	<b>51</b>
一、募集资金运用计划.....	51
二、募集资金运用对发行人财务状况的影响.....	52
<b>第六章 备查文件 .....</b>	<b>54</b>

## 释 义

除非另有说明，本募集说明书中以下简称具有特定含义：

发行人、公司、本公司、美邦服饰	指	上海美特斯邦威服饰股份有限公司
本次债券	指	经发行人2012年第二次临时股东大会及相关董事会批准，公开发行的面值总额为不超过人民币16亿元且不超过发行时最近一期净资产的40%的公司债券
本期债券	指	上海美特斯邦威服饰股份有限公司2013年公司债券（第一期）
本次发行	指	本期债券的公开发行
募集说明书	指	发行人根据有关法律、法规为发行本期债券而制作的《上海美特斯邦威服饰股份有限公司公开发行2013年公司债券（第一期）募集说明书》
募集说明书摘要	指	发行人根据有关法律、法规为发行本期债券而制作的《上海美特斯邦威服饰股份有限公司公开发行2013年公司债券（第一期）募集说明书摘要》
发行公告	指	发行人根据有关法律、法规为本期债券发行而编制的《上海美特斯邦威服饰股份有限公司2013年公司债券（第一期）发行公告》
评级报告	指	《上海美特斯邦威服饰股份有限公司2013年度公司债券信用评级报告》（大公报D[2012]1012号）
中国证监会	指	中国证券监督管理委员会
深交所	指	深圳证券交易所
证券登记机构	指	中国证券登记结算有限责任公司深圳分公司
上海市工商局	指	上海市工商行政管理局
瑞银证券、保荐人、债券受托管理人、受托管理人	指	瑞银证券有限责任公司

联席主承销商	指	瑞银证券有限责任公司、德邦证券有限责任公司
承销团	指	联席主承销商为本次发行组织的，由联席主承销商和分销商组成的承销机构的总称
信用评级机构、大公国际	指	大公国际资信评估有限公司
安永	指	安永华明会计师事务所（特殊普通合伙）及其前身安永华明会计师事务所
发行人律师	指	北京市君合律师事务所
《公司法》	指	《中华人民共和国公司法》
《证券法》	指	《中华人民共和国证券法》
《试点办法》	指	《公司债券发行试点办法》
《债券受托管理协议》	指	发行人与债券受托管理人为本期债券的受托管理签署的《上海美特斯邦威服饰股份有限公司（作为发行人）与瑞银证券有限责任公司（作为受托管理人）之上海美特斯邦威服饰股份有限公司2013年公司债券受托管理协议》
华服投资	指	上海华服投资有限公司
上海美邦有限	指	上海美特斯邦威服饰有限公司，上海美特斯邦威服饰股份有限公司的前身
美特斯邦威集团	指	美特斯邦威集团有限公司
上海祺格	指	上海祺格实业有限公司
上海佳威	指	上海佳威有限公司
最近三年及一期、近三年及一期、报告期	指	2010年、2011年、2012年和2013年1至6月
最近一期	指	2013年1-6月
工作日	指	每周一至周五，不含法定节假日或休息日
交易日	指	深交所的营业日
法定节假日或休息日	指	中华人民共和国的法定及政府指定节假日或休息日（不包括香港特别行政区、澳门特别行政区和台湾

---

		地区的法定节假日和/或休息日)
中国、我国	指	中华人民共和国（为本募集说明书之目的，不包括香港特别行政区、澳门特别行政区和台湾地区）
A股	指	本公司股本中每股面值人民币1.00元的在深交所上市的普通股，以人民币认购及交易
元	指	如无特别说明，指人民币元

本募集说明书中任何表格若出现总计数与所列数值总和不符，均为四舍五入所致。



---

# 第一章 发行概况

## 一、本次发行的基本情况

### （一）本次发行的核准情况

1、2012年9月24日，公司召开第二届董事会第十三次会议，审议通过了《关于发行公司债券的议案》、《关于提请股东大会授权董事会或董事会授权人士全权办理本次发行公司债券相关事宜的议案》，并提交公司2012年第二次临时股东大会审议。

2012年10月11日，公司召开2012年第二次临时股东大会，审议通过了《关于发行公司债券的议案》、《关于提请股东大会授权董事会或董事会授权人士全权办理本次发行公司债券相关事宜的议案》。

2、公司于2012年9月26日在《中国证券报》和巨潮资讯网（www.cninfo.com.cn）公告了《关于召开2012年第二次临时股东大会的通知》。

董事会决议公告和股东大会决议公告分别刊登在2012年9月26日和2012年10月12日的《中国证券报》及巨潮资讯网。

3、中国证监会于2013年6月13日签发了证监许可[2013]779号《关于核准上海美特斯邦威服饰股份有限公司公开发行公司债券的批复》，核准本公司向社会公开发行总额不超过人民币16亿元的公司债券。

### （二）本期债券的主要条款

1、债券名称：上海美特斯邦威服饰股份有限公司2013年公司债券（简称“13美邦01”）。

2、发行规模：本次发行的公司债券规模为不超过人民币16亿元且不超过发行时最近一期净资产的40%，其中首期发行8亿元。

3、票面金额及发行价格：本期债券面值100元，按面值平价发行。

4、债券品种和期限：本期债券为5年期，附第3年末发行人上调票面利率选择权及投资者回售选择权。

5、上调票面利率选择权：发行人有权决定在本期债券存续期间的第3年末上

---

调本期债券后2年的票面利率，调整幅度为0至100个基点（含本数），其中1个基点为0.01%。

6、投资者回售选择权：投资者有权选择在第3个付息日将其持有的全部或部分本期债券按票面金额回售给发行人，或放弃投资者回售选择权而继续持有。本期债券第3个计息年度付息日即为回售支付日，发行人将按照深交所和债券登记机构相关业务规则完成回售支付工作。

7、发行人上调票面利率和回售实施办法公告日：发行人将于本期债券第3个付息日前的第30个交易日刊登关于是否上调本期债券票面利率以及上调幅度的公告和回售实施办法公告。

8、投资者回售登记期：持有本期债券的投资者拟部分或全部行使回售选择权，可于发行人刊登关于是否上调本期债券票面利率以及上调幅度的公告和回售实施办法公告之日起3个交易日内进行登记，回售登记经确认后不能撤销，相应的公司债券票面总额将被冻结交易；若投资者未在回售登记日进行登记的，则视为放弃回售选择权，继续持有本期债券并接受上述调整。

9、债券利率及其确定方式：本期债券为固定利率债券，票面利率由发行人和保荐人按照发行时网下询价结果共同协商确定，在债券存续期前3年固定不变。若第3年末发行人行使上调票面利率选择权，则上调后本期债券票面利率为债券存续期前3年票面利率加上上调基点，在债券存续期限后2年固定不变；若发行人未行使上调票面利率选择权，则本期债券存续期限后2年票面利率仍维持原有票面利率不变。本期债券票面利率采取单利按年计息，不计复利。

10、债券形式：实名制记账式公司债券。投资者认购的本期债券在债券登记机构开立的托管账户托管记载。本期债券发行结束后，债券持有人可按照有关主管机构的规定进行债券的转让、质押等操作。

11、还本付息的期限和方式：本期债券按年付息、到期一次还本。利息每年支付一次，最后一期利息随本金一起支付。年度付息款项自付息日起不另计利息，本金自本金兑付日起不另计利息。

12、起息日：2013年10月25日。

13、付息、兑付方式：本期债券本息支付将按照债券登记机构的有关规定来统计债券持有人名单，本息支付方式及其他具体安排按照债券登记机构的相关规

定办理。

14、付息日：2014年至2018年每年的10月25日为上一个计息年度的付息日（如遇法定节假日或休息日，则顺延至其后的第1个交易日）；若投资者行使回售选择权，则回售部分债券的付息日为2014年至2016年每年的10月25日（如遇法定节假日或休息日，则顺延至其后的第1个交易日）。

15、兑付日：2018年10月25日（如遇法定节假日或休息日，则顺延至其后的第1个交易日，顺延期间兑付款项不另计利息）；若投资者行使回售选择权，则回售部分债券的兑付日为2016年的10月25日（如遇法定节假日或休息日，则顺延至其后的第1个交易日，顺延期间兑付款项不另计利息）。

16、担保情况：本期债券无担保。

17、信用级别及资信评级机构：经大公国际评估综合评定，发行人的主体长期信用等级为AA，本期债券的信用等级为AA。

18、保荐人、债券受托管理人、簿记管理人：瑞银证券有限责任公司。

19、联席主承销商：瑞银证券有限责任公司、德邦证券有限责任公司。

20、发行方式及发行对象：发行方式和发行对象安排见发行公告。

21、向公司股东配售的安排：本期债券不向公司股东优先配售。

22、承销方式：本期债券由联席主承销商负责组建承销团，以余额包销的方式承销，认购不足8亿元的部分，全部由承销团余额包销。

23、发行费用概算：本期债券的发行费用不超过募集资金总额的1%。

24、募集资金用途：本次发行的公司债券募集资金主要用于偿还金融机构贷款和补充流动资金。

25、拟上市地：深交所。

26、上市安排：本次发行结束后，发行人将尽快向深交所提出关于本期债券上市交易的申请。具体上市时间将另行公告。

27、质押式回购：根据中国证券登记结算有限责任公司相关规定，本期债券符合质押式回购的标准，具体事宜将按深交所及债券登记机构的相关规定执行。

28、税务提示：根据国家有关税收法律、法规的规定，投资者投资本期债券所应缴纳的税款由投资者承担。

### **（三）本次发行及上市安排**

#### **1、本期债券发行时间安排**

---

发行公告刊登日	2013年10月23日
发行首日	2013年10月25日
预计发行期限	2013年10月25日至2013年10月29日
网上申购日	2013年10月25日
网下发行期限	2013年10月25日至2013年10月29日

## 2、本期债券上市安排

本次发行结束后，本公司将尽快向深交所提出关于本期债券上市交易的申请。具体上市时间将另行公告。

## 二、本次发行的有关机构

### (一) 发行人：上海美特斯邦威服饰股份有限公司

住所：上海市浦东新区康桥镇康桥东路800号  
法定代表人：周成建  
联系人：涂珂、庄涛  
电话：021-3811 9999  
传真：021-3811 9997

### (二) 保荐机构、联席主承销商、债券受托管理人：瑞银证券有限责任公司

住所：北京市西城区金融大街7号英蓝国际金融中心12层、15层  
法定代表人：程宜荪  
项目主办人：蒋理、张瀛方  
项目组成员：周华、任佳、张紫清、杨矛、韦达  
电话：010-5832 8888  
传真：010-5832 8964

### (三) 联席主承销商：德邦证券有限责任公司

住所：上海市普陀区曹杨路510号南半幢9楼  
法定代表人：姚文平  
项目主办人：黄加虎、丁练文  
项目组成员：纪文静、徐盼盼

---

电话： 021-6876 1616

传真： 021-6876 7971

**(四) 分销商：金元证券股份有限公司**

住所： 海南省海口市南宝路 35 号证券大厦 4 楼

法定代表人： 陆涛

联系人： 谢海军

电话： 0755-8302 5469

传真： 0755-8302 5657

**(五) 发行人律师：北京市君合律师事务所**

住所： 北京市东城区建国门北大街 8 号华润大厦 20 层

负责人： 刘大力

经办律师： 陶旭东、张蕾

电话： 010-8519 1300

传真： 010-8519 1350

**(六) 主承销商律师：北京市金杜律师事务所**

住所： 北京市朝阳区东三环中路 7 号北京财富中心写字楼 A 座 40 楼

负责人： 王玲

经办律师： 牟蓬、刘东亚

电话： 021-2412 6000

传真： 021-2412 6350

**(七) 会计师事务所：安永华明会计师事务所（特殊普通合伙）**

住所： 北京市东城区长安街 1 号东方广场安永大楼 16 层

负责人： 吴港平

经办注册会  
计师： 毕舜杰、杨磊、张炯、张祎

电话： 010-5815 3000

传真： 010-8518 8298

#### **(八) 资信评级机构：大公国际资信评估有限公司**

住所：北京市朝阳区霄云路 26 号鹏润大厦 A 座 29 层  
法定代表人：关建中  
经办人：吕向东、郑孝君  
电话：010-5108 7768  
传真：010-8458 3355

#### **(九) 收款银行：交通银行股份有限公司**

开户名：瑞银证券有限责任公司  
开户行：交通银行北京海淀支行  
账号：110060576018150075611  
联系人：郎宁、石颖  
联系电话：010-8260 8178、010-8260 8180

#### **(十) 本期债券申请上市的证券交易所：深圳证券交易所**

住所：深圳市深南东路 5045 号  
总经理：宋丽萍  
电话：0755-82083333  
传真：0755-82083190

#### **(十一) 本期债券登记机构：中国证券登记结算有限责任公司深圳分公司**

住所：深圳市深南中路 1093 号中信大厦 18 楼  
总经理：戴文华  
电话：0755-25938000  
传真：0755-25988122

### **三、认购人承诺**

购买本期债券的投资者（包括本期债券的初始购买人和二级市场的购买人及以其他方式合法取得本期债券的人，下同）被视为作出以下承诺：

- （一）接受本募集说明书对本期债券项下权利义务的所有规定并受其约束；
- （二）本期债券的发行人依有关法律、法规的规定发生合法变更，在经有关

---

主管部门批准后并依法就该等变更进行信息披露时，投资者同意并接受该等变更；

（三）本期债券发行结束后，发行人将申请本期债券在深证所上市交易，并由联席主承销商代为办理相关手续，投资者同意并接受这种安排。

#### **四、发行人和其聘请的与本次发行有关的中介机构及其负责人、高级管理人员及经办人员之间的股权关系或其他利害关系**

截至本募集说明书签署之日，本公司与本公司聘请的与本次发行有关的中介机构及其负责人、高级管理人员及经办人员之间不存在直接或间接的股权关系或其他实质性利害关系。

---

## 第二章 发行人的资信情况

### 一、本次债券的信用评级情况

经大公国际综合评定，发行人的主体信用等级为AA，本次债券的信用等级为AA。大公国际出具了《上海美特斯邦威服饰股份有限公司2013年度公司债券信用评级报告》（大公报D[2012]1012号），该评级报告会在大公国际网站（<http://www.dagongcredit.com>）及深交所网站（<http://www.szse.com.cn>）予以公布。

### 二、信用评级报告的主要事项

#### （一）信用级别

经大公国际综合评定，发行人的主体信用等级与本次债券的信用等级均为AA，本级别的涵义为发行人偿还债务的能力很强，受不利经济环境的影响不大，违约风险很低。

#### （二）评级报告的内容摘要

##### 1、主要优势/机遇：

我国城镇化率不断提高，推动了城镇居民在服饰方面的消费支出，服装消费的市场空间不断扩大；公司采用直营和加盟相结合的模式建立了覆盖全国的营销网络，2012年全国店铺数量持续增加；公司产品设计能力较强，拥有完善的物流配送体系和信息管理系统，配送能力和供应链整体的运营效率得到进一步提升；公司建立了严格的供应商筛选机制和内部生产组织体系，有效地保证了产品质量。

##### 2、主要风险/挑战：

我国休闲服饰行业竞争激烈，国内外品牌的竞争压力仍将持续甚至加大；房地产租赁及销售价格走高，面料辅料等原材料价格波动，在一定程度上加大了服饰企业成本控制压力；电子商务销售模式的发展对传统实体门店销售模式产生一定的冲击；公司存货规模相对偏大，在流动资产中占比较高。



### （三）跟踪评级的有关安排

自评级报告出具之日起，大公国际将对美邦服饰进行持续跟踪评级。持续跟踪评级包括定期跟踪评级和不定期跟踪评级。

跟踪评级期间，大公国际将持续关注发债主体外部经营环境的变化、影响其经营或财务状况的重大事项以及发债主体履行债务的情况等因素，并出具跟踪评级报告，动态地反映发债主体的信用状况。

跟踪评级安排包括以下内容：

#### 1、跟踪评级时间安排

定期跟踪评级：大公国际将在债券存续期内，在每年发债主体发布年度报告后2个月内出具一次定期跟踪评级报告。

不定期跟踪评级：不定期跟踪自本评级报告出具之日起进行。大公国际将在发生影响评级报告结论的重大事项后及时进行跟踪评级，在跟踪评级分析结束后下1个工作日向监管部门报告，并发布评级结果。

#### 2、跟踪评级程序安排

跟踪评级将按照收集评级所需资料、现场访谈、评级分析、评审委员会审核、出具评级报告、公告等程序进行。

大公国际的跟踪评级报告和评级结果将对发债主体、监管部门及监管部门要求的披露对象进行披露。

3、如发债主体不能及时提供跟踪评级所需资料，大公国际将根据有关的公开信息资料进行分析并调整信用等级，或宣布前次评级报告所公布的信用等级失效直至发债主体提供所需评级资料。

大公国际的定期和不定期跟踪评级结果将在大公国际网站（<http://www.dagongcredit.com>）及深交所网站（<http://www.szse.com.cn>）予以公告。

### 三、发行人的资信情况

#### （一）获得主要贷款银行的授信情况

发行人资信状况优良，与国内各主要金融机构建立了长期良好的合作关系，截至2013年6月30日，美邦服饰共获得61.95亿元的银行授信额度，已使用授信额度为6.46亿元，尚有55.49亿元额度未使用。

## （二）最近三年及一期与主要客户发生业务的违约

最近三年及一期本公司与主要客户发生业务往来时，未曾发生严重违约的情况。

## （三）最近三年及一期发行的债券以及偿还情况

最近三年及一期本公司未发行过公司债券。

## （四）累计债券余额及其占发行人最近一期净资产的比例

本公司本次公开发行的公司债券面值总额为不超过人民币 16 亿元且不超过发行时最近一期净资产的 40%，本次发行完成后，本公司累计公司债券余额为不超过人民币 16 亿元且不超过发行时最近一期净资产的 40%，符合《试点办法》“发行后累计债券余额不超过最近一期末净资产额的 40%”的规定。

## （五）最近三年及一期的主要财务指标

	2013年 6月30日	2012年 12月31日	2011年 12月31日	2010年 12月31日
流动比率	1.12	1.29	1.21	1.09
速动比率	0.62	0.59	0.66	0.60
资产负债率	45.78%	41.03%	53.55%	61.21%
归属于上市公司股东的每股净资产（元）	3.58	4.11	4.11	3.31
全部债务（亿元）	7.15	8.38	24.85	29.17
债务资本比率	16.57%	16.86%	37.59%	46.69%
总资产报酬率	5.24%	15.96%	20.38%	15.89%
	2013年1-6月	2012年度	2011年度	2010年度
存货周转率（次/期、次/年）	1.13	2.31	2.17	2.37
应收账款周转率（次/期、次/年）	9.58	11.69	9.50	10.63
息税折旧摊销前利润（EBITDA）（万元）	53,941.52	166,557.15	211,023.04	150,913.16
利息保障倍数（倍）	5.89	7.09	8.21	11.79
EBITDA 全部债务比	0.75	1.99	0.85	0.52
EBITDA 利息倍数	8.60	9.20	9.66	15.75
每股净现金流量（元）	0.22	(0.39)	0.01	(0.16)
每股经营活动净现金流量（元）	0.38	2.84	0.97	(1.05)
扣除非经常性损益后净利润（亿元）	2.04	6.93	11.07	7.02

注：上述财务指标基于本公司合并报表口径，计算公式如下：

1、流动比率=流动资产÷流动负债

- 
- 2、速动比率 = (流动资产 - 存货) ÷ 流动负债
  - 3、资产负债率 = 总负债 ÷ 总资产 × 100%
  - 4、每股净资产 = 净资产 ÷ 期末股本总额
  - 5、全部债务 = 长期债务 + 短期债务 (长期债务 = 长期借款 + 应付债券, 短期债务 = 短期借款 + 应付票据 + 一年内到期的非流动负债)
  - 6、债务资本比率 = 全部债务 ÷ (全部债务 + 所有者权益)
  - 7、总资产报酬率 = 息税前利润 ÷ 总资产平均余额
  - 8、存货周转率 = 营业成本 ÷ 存货平均余额
  - 9、应收账款周转率 = 营业收入 ÷ 应收账款平均余额
  - 10、息税折旧摊销前利润 (EBITDA) = 利润总额 + 计入财务费用的利息支出 + 折旧 + 摊销
  - 11、利息保障倍数 = (利润总额 + 计入财务费用的利息支出) ÷ 计入财务费用的利息支出
  - 12、EBITDA 全部债务比 = EBITDA / 全部债务
  - 13、EBITDA 利息倍数 = EBITDA / (资本化利息 + 计入财务费用的利息支出)
  - 14、每股净现金流量 = 现金及现金等价物净增加额 ÷ 期末股本总额
  - 15、每股经营活动净现金流量 = 经营活动产生的现金流量净额 ÷ 期末股本总额
  - 16、扣除非经常性损益后净利润 = 净利润 - 非经常性损益

## (六) 发行人报告期内历次短期融资券的发行和评级情况

发行人报告期内共发行 5 次短期融资券, 具体如下:

### 1. 2010 年 3 月 22 日, 发行人发行“10 美邦 CP01”

本次短期融资券发行规模为人民币 5 亿元, 期限为 365 天。大公国际于 2009 年 11 月 6 日出具《上海美特斯邦威服饰股份有限公司 2009 年度企业信用评级报告》(大公报 D[2009]119 号[主]) 并于 2010 年 2 月 24 日出具《上海美特斯邦威服饰股份有限公司 2010 年度第一期短期融资券信用评级报告》(大公报 D[2010]019 号[债]), 评定发行人的主体信用等级为 AA-, 本期债券的信用等级为 A-1。

### 2. 2011 年 3 月 8 日, 发行人发行“11 美邦 CP01”

本次短期融资券发行规模为人民币 5 亿元, 期限为 365 天。大公国际于 2011 年 2 月 25 日出具《上海美特斯邦威服饰股份有限公司 2011 年度企业信用评级报告》(大公报 D[2011]013 号[主]) 及《上海美特斯邦威服饰股份有限公司 2011 年度第一期短期融资券信用评级报告》(大公报 D[2011]013 号[债]), 评定发行人的主体信用等级为 AA-, 本期债券的信用等级为 A-1。

---

### **3. 2011年4月27日，发行人发行“11美邦CP02”**

本次短期融资券发行规模为人民币5亿元，期限为365天。大公国际于2011年2月25日出具《上海美特斯邦威服饰股份有限公司2011年度企业信用评级报告》（大公报D[2011]013号[主]）并于2011年4月6日出具《上海美特斯邦威服饰股份有限公司2011年度第二期短期融资券信用评级报告》（大公报D[2011]211号[债]），评定发行人的主体信用等级为AA-，本期债券的信用等级为A-1。

### **4. 2012年9月19日，发行人发行“12美邦CP001”**

本次短期融资券发行规模为人民币8亿元，期限为365天。大公国际于2012年6月20日出具《上海美特斯邦威服饰股份有限公司2012年度企业信用评级报告》（大公报D[2012]130号[主]）及《上海美特斯邦威服饰股份有限公司2012年度第一期短期融资券信用评级报告》（大公报D[2012]130号[债]），评定发行人的主体信用等级为AA，本期债券的信用等级为A-1。

### **5. 2013年2月27日，发行人发行“13美邦CP001”**

本次短期融资券发行规模为人民币8亿元，期限为365天。大公国际于2012年10月11日出具《上海美特斯邦威服饰股份有限公司2013年度企业信用评级报告》（大公报D[2012]1047号[主]）及《上海美特斯邦威服饰股份有限公司2013年度第一期短期融资券信用评级报告》（大公报D[2012]1047号[债]），评定发行人的主体信用等级为AA，本期债券的信用等级为A-1。

---

## 第三章 发行人基本情况

### 一、发行人基本信息

注册名称：上海美特斯邦威服饰股份有限公司

英文名称：Shanghai Metersbonwe Fashion and Accessories Co., Ltd.

注册资本：人民币壹拾亿零伍佰万元

成立日期：2000年12月6日

法定代表人：周成建

董事会秘书：涂珂

上市地：深圳证券交易所

证券代码：002269

住所：上海市浦东新区康桥镇康桥东路800号

邮政编码：201315

电话：021-3811 9999

传真：021-3811 9997

互联网网址：<http://www.metersbonwe.com>

电子信箱：[Corporate@etersbonwe.com](mailto:Corporate@etersbonwe.com)

经营范围：服装制造加工，服装、鞋、针纺织品、皮革制品、羽绒制品、箱包、玩具、饰品、工艺品、木制品、电子设备、五金交电、礼品、建筑材料、纸制品，日用百货，钟表眼镜，化妆品，电子产品，家用电器，文具体育用品的销售，从事货物及技术的进出口业务，附设分支机构（涉及行政许可的凭许可证经营）。

---

## 二、发行人设立、上市及股本变化情况

### （一）发行人设立情况

发行人系由上海美特斯邦威服饰有限公司整体变更设立的股份有限公司。根据上海美邦有限股东会决议及《上海美特斯邦威服饰股份有限公司发起人协议》，上海美邦有限以经审计的截至2007年6月30日的净资产412,830,430元为基础折合为股份有限公司股本40,000万股，每股面值1元，折股后剩余金额12,830,430元计入股份有限公司的资本公积金。上海美邦有限原股东作为发起人，以各自在上海美邦有限中的出资比例所对应的净资产认购股份有限公司的股份，其中，华服投资以其持有的上海美邦有限出资份额所对应的净资产371,547,387元认购36,000万股，占发行人股份总额的90%；胡佳佳以其持有的上海美邦有限出资份额所对应的净资产41,283,043元认购4,000万股，占发行人股份总额的10%。2007年9月26日，发行人取得上海市工商局核发的整体变更设立为股份有限公司后的《企业法人营业执照》（注册号：310225000206755）。

### （二）发行人设立后至首次公开发行 A 股前的股本变动情况

2008年3月3日，发行人2007年年度股东大会审议通过了《滚存利润分配方案》，对公司滚存未分配利润采取向老股东送红股的形式进行分配，每10股派送红股5股，合计送红股20,000万股。本次送红股后，公司的注册资本增至60,000万元，股本总数增至60,000万股，华服投资和胡佳佳所占股本比例分别为90%和10%。2008年3月6日，发行人取得了上海市工商局换发的《企业法人营业执照》（注册号：310225000206755）。

### （三）发行人股票公开发行及上市情况

经证监会于2008年7月18日以《关于核准上海美特斯邦威服饰股份有限公司首次公开发行股票批复》（证监许可[2008]950号）批准，发行人首次公开发行7,000万股人民币普通股并于2008年8月28日在深交所上市交易，股票简称：美邦服饰，股票代码：002269。首次发行及上市后，发行人的总股本增加至人民币67,000万元，股份总数增加至67,000万股，其中，上海华服投资有限公司持有发行人54,000万股，胡佳佳持有发行人6,000万股，社会公众股东持有发行人7,000万股。2008年10月17日，发行人取得了上海市工商局换发的《企业法人营业执照》（注册号：310225000206755）。

#### （四）发行人自首次公开发行 A 股起的股本变动情况

2009年4月22日，发行人召开2008年年度股东大会，审议通过《2008年度利润分配预案》，同意发行人以资本公积金向全体股东每10股转增5股。此次资本公积金转增股本完成后，发行人总股本由67,000万股增加至100,500万股，其中，上海华服投资有限公司持有发行人81,000万股，胡佳佳持有发行人9,000万股，社会公众股东持有发行人10,500万股。2009年10月15日，发行人取得了上海市工商局换发的《企业法人营业执照》（注册号：310225000206755）。

#### （五）发行人最近三年及一期的重大资产重组情况

发行人最近三年及一期未发生导致公司主营业务和经营性资产发生实质变更的重大资产购买、出售、置换的情况。

### 三、本次发行前公司的股本情况

#### （一）本次发行前公司的股本结构

截至2013年6月30日，本公司总股本为100,500万股，本公司的股本结构如下：

股份类型	数量（万股）	占总股本比例（%）
一、有限售条件股份	-	-
二、无限售条件股份	100,500	100
1、人民币普通股	100,500	100
2、境内上市外资股	-	-
3、境外上市外资股	-	-
4、其他	-	-
股份总数	100,500	100

#### （二）本次发行前公司前 10 大股东持股情况

截至2013年6月30日，本公司前10大股东持股情况如下：

序号	股东名称	持股数量（股）	占总股本比例（%）	股东性质	持有有限售条件股份数目（股）
1	华服投资	810,000,000	80.60	流通 A 股	-
2	胡佳佳	90,000,000	8.96	流通 A 股	-
3	东证资管-招行-东方红-新睿 1 号集合资产管理计划	3,998,658	0.40	流通 A 股	-
4	全国社保基金四一八组合	2,967,743	0.30	流通 A 股	-
5	全国社保基金一一四组合	2,230,691	0.22	流通 A 股	-
6	中国民生银行-银华深证 100 指数分级证券投资基金	1,536,903	0.15	流通 A 股	-

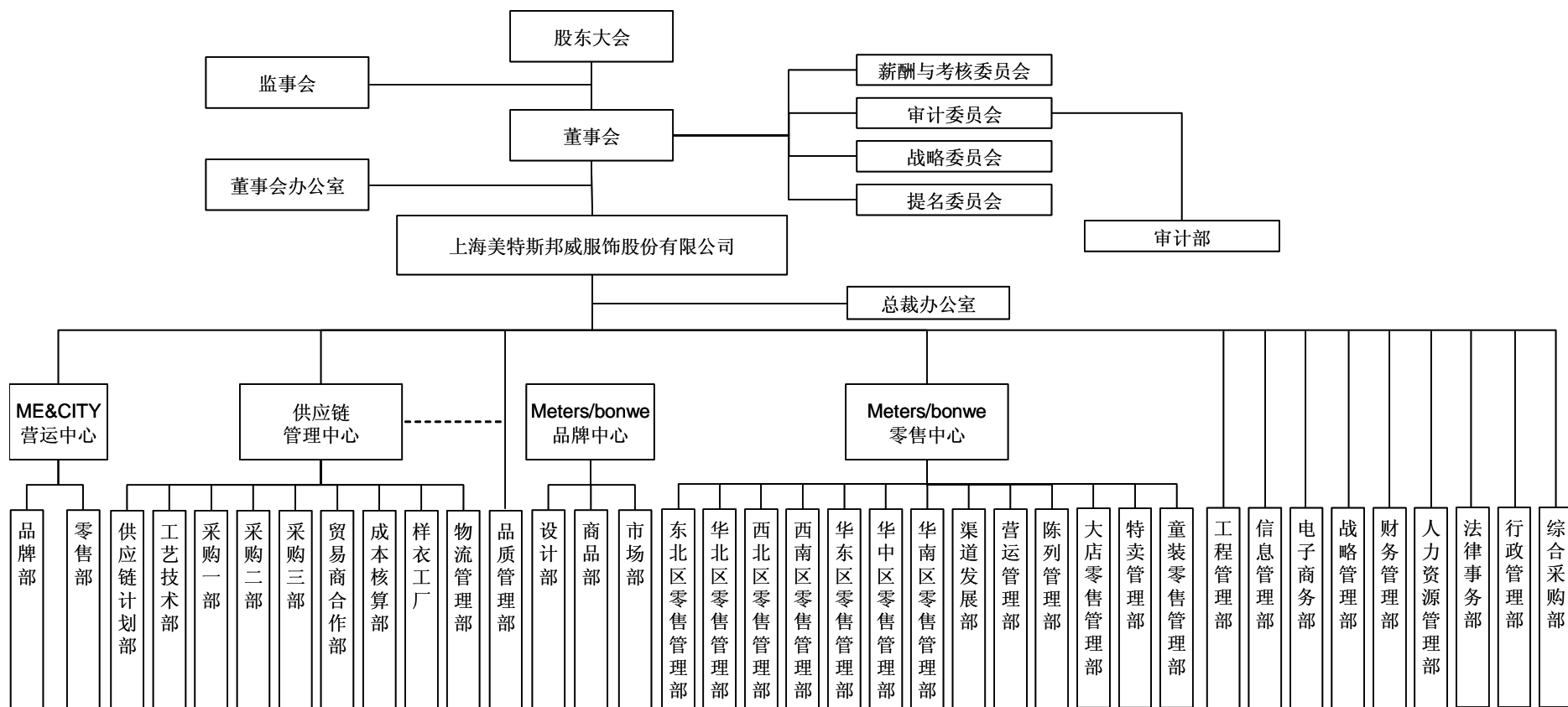
序号	股东名称	持股数量 (股)	占总股本 比例(%)	股东性质	持有有限售条件 股份数目(股)
7	东证资管-工行-东方红 7 号集合资产管理计划	1,506,000	0.15	流通 A 股	-
8	中国银行-易方达深证 100 交易型开放式指数证券投资基金	1,457,138	0.14	流通 A 股	-
9	中国工商银行-国联安德盛小盘精选证券投资基金	1,385,450	0.14	流通 A 股	-
10	东证资管-工行-东方红 5 号-灵活配置集合资产管理计划	1,235,788	0.12	流通 A 股	-

#### 四、发行人的组织结构及股权结构

##### (一) 发行人的组织结构

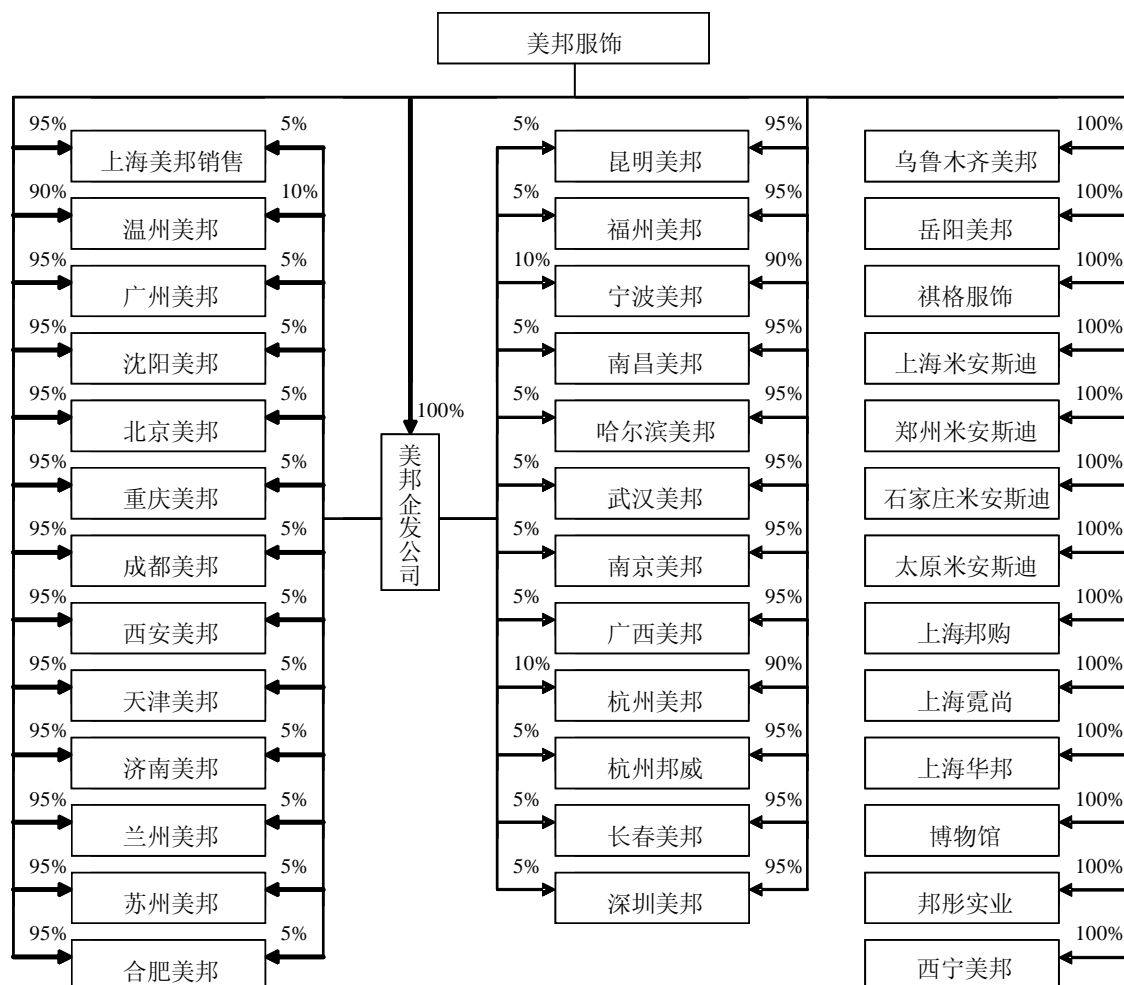
截至2013年6月30日，本公司的组织结构图如下：





## （二）发行人的股权结构

截至2013年6月30日，本公司的股权结构图如下：



## （三）发行人的重要权益投资情况

截至2013年6月30日，本公司纳入合并报表范围的子公司基本情况如下：

序号	企业名称	注册地	注册资本 (万元)	直接、 间接持 股比例 之和	经营范围
1	上海美特斯邦威企业发展有限公司	上海	5,000	100%	服装，鞋，针织品，皮革制品，羽绒制品，箱包，玩具，工艺饰品，百货，木制品，电子设备，五金交电，建筑材料，纸制品，日用百货，钟表眼镜，化妆品，电子产品，床上用品，文具体育用品，批发，零售；仓储（除危险品），附设分支机构。（企业经营涉及行政许可的，凭许可证件经营）

序号	企业名称	注册地	注册资本 (万元)	直接、 间接持 股比例 之和	经营范围
2	上海美特斯邦威服饰销售有限公司	上海	2,000	100%	服装, 鞋, 针织品, 皮革制品, 羽绒制品, 箱包, 玩具, 饰品, 工艺品 (除金银), 木制品, 电子设备, 五金交电, 礼品, 建筑材料, 纸制品, 日用百货, 钟表眼镜, 化妆品, 床上用品, 文教用品, 体育用品, 家用电器, 图书报刊零售 (限分支机构经营), 附设分支机构。(以上经营范围涉及行政许可的, 凭许可证件经营)。
3	温州美特斯邦威服饰有限公司	温州	5,000	100%	服装、鞋、针织品、皮革制品、羽绒制品、箱包、玩具、饰品、工艺品、生活日用品、木制品、电子设备、五金交电、礼品、建筑材料、纸制品、化妆品、手表、电子产品、数码产品、眼镜 (不含隐形眼镜)、床上用品、家居用品、打火机、文具用品、体育用品的销售 (以上经营范围不含国家法律法规规定禁止、限制和许可经营的项目)。
4	广州美特斯邦威服装有限公司	广州	1,000	100%	销售: 服装、日用百货、针纺织品、工艺美术品 (金首饰除外)、香水、手表、玩具、眼镜、拉杆箱、化妆品、健身器械、打火机、钥匙圈、电子产品、家用电器、文具用品。
5	沈阳美特斯邦威服饰有限公司	沈阳	1,000	100%	服装、鞋帽、百货、针纺织品、皮革制品、箱包、羽绒服、工艺品、纸制品、玩具、家具、机电设备、电子产品 (法律法规限制的产品除外)、五金交电、建筑材料、钟表、眼镜 (不含隐型眼镜)、日用百货、健身器械、室内家居用品、化妆品、办公用品销售。
6	北京美特斯邦威服饰有限公司	北京	1,000	100%	一般经营项目: 销售服装服饰、鞋帽、针纺织品、皮革制品、体育用品、体育器材、箱包、玩具、钟表、眼镜、工艺美术品、百货、日用品、化妆品、文化用品、办公用品、电子产品、五金交电、建筑材料; 承办展览展示。
7	重庆美特斯邦威服饰有限责任公司	重庆	1,000	100%	销售服装、鞋帽、针纺织品、皮革制品、羽绒制品、工艺美术品 (不含黄金饰品)、玩具、电子产品 (不含电子出版物)、五金、交电、日用百货、纸制品、化妆品、文教用品、健身器材。(法律、法规禁止经营的不得经营; 法律、法规规定应经审批而未获审批前不得经营)。
8	成都美特斯邦威服饰有限责任公司	成都	1,000	100%	销售: 服装鞋帽、针纺织品、皮革、箱包、工艺品、玩具制品、家具制品、五金交电、电子产品、普通机械、建筑材料、纸制品、内衣、化妆品、钟表、眼镜、日用品、办公用品、家用电器、礼品、饰品、健身器械 (以上项目国家法律法规限制和禁止项目除外)。

序号	企业名称	注册地	注册资本 (万元)	直接、 间接持 股比例 之和	经营范围
9	西安美特斯邦威服饰有限责任公司	西安	1,000	100%	服装、鞋帽、针织围巾、袜子、手套、皮革制品、羽绒制品、箱包、工艺品、玩具、家俱的制造、销售；普通机械、电子设备、五金交电、日用百货、建筑材料、纸制品、家居用品、化妆品、香水、手表、电子产品、钥匙圈、打火机、数码产品、眼镜、日用品、床上用品、针纺织品、文具、健身器材的销售。（以上经营范围均不含国家规定的前置许可项目）
10	杭州美特斯邦威服饰有限公司	杭州	1,000	100%	批发、零售服、服饰、百货、工艺品、电子产品、五金、交电、建筑材料，家具；货物及技术的进出口业务（法律、行政法规禁止的项目除外，法律、行政法规限制的项目取得许可证后方可经营）；含下属分支机构经营范围（以上经营范围不含国家法律法规规定禁止、限制和许可经营的项目）。
11	杭州邦威服饰有限公司	杭州	1,000	100%	批发、零售：服装、皮革制品、羽绒制品，针纺织品，文化用品，健身器材，日用化学品，电子产品，日用百货，数码产品，眼镜（除角膜接触镜），钟表，玩具，办公用品；其他无需报经审批的一切合法项目（以上经营范围不含国家法律法规规定禁止、限制和许可经营的项目）。
12	天津美特斯邦威服饰有限公司	天津	1,000	100%	服装、服饰、纺织品、工艺品、鞋帽、化妆品、手表、数码产品、玩具、眼镜、日用百货、床上用品、文教用品、箱包、健身器械批发兼零售。以下限分支经营：服饰加工、制作。（以上经营范围涉及行业许可的凭许可证件，在有效期限内经营，国家有专项专营规定的按专项专营规定办理）
13	济南美特斯邦威服饰有限公司	济南	1,000	100%	批发、零售：服装，鞋，针织品，皮革制品，羽绒制品，箱包，玩具，工艺美术品，百货，木制品，电子设备，五金、交电，建筑材料，纸制品，家用电器，日用品，床上用品，文具，健身器材，化妆品，室内家居用品。（未取得专项许可的项目除外）
14	昆明美特斯邦威服饰有限公司	昆明	1,000	100%	服装、鞋帽、箱包、玩具、皮革制品、羽绒制品、工艺美术品、日用百货、电子产品、五金交电、建筑材料、纸制品、文体用品、化妆品、床上用品、健身器材的销售（以上经营范围中涉及国家法律、行政法规规定的专项审批，按审批的项目和时限开展经营活动）。

序号	企业名称	注册地	注册资本 (万元)	直接、 间接持 股比例 之和	经营范围
15	福州美特斯邦威服饰有限公司	福州	1,000	100%	服装、鞋、针织品、皮革制品、羽绒制品、箱包、玩具、工艺品、饰品、日用百货、木制品、电子产品、五金、交电（不含电动自行车）、文化用品、建筑材料、健身器材、化妆品的批发、零售；房屋租赁。（以上经营范围中凡涉及行政许可的项目应在取得有关部门批准或许可后方可经营）
16	宁波美特斯邦威服饰有限公司	宁波	500	100%	一般经营项目：服装、鞋帽、针织围巾、手套、袜子、内衣、皮革制品、羽绒制品、箱包、工艺品、玩具、家具、普通机械、电子设备、五金交电、日用品、建筑材料、纸制品、文具、手表、电子产品、眼镜、健身器械、化妆品的批发、零售。
17	南昌美特斯邦威服饰有限公司	南昌	1,000	100%	服装、鞋、针织品、鞋帽、皮革制品、羽绒制品、化妆品、工艺美术品、日用百货、办公用品及其他文化用品、电子产品、五金交电、数码产品、建筑材料批发、零售（以上项目国家有专项规定的除外）。
18	哈尔滨美特斯邦威服饰有限公司	哈尔滨	1,000	100%	购销：服装鞋帽、针纺织品、皮革、箱包、工艺美术品、玩具、家具、五金交电、日用百货、纸制品、电子设备、电子产品、数码产品、化妆品、内衣、棉纺织品、钟表眼镜及配件、文教用品、办公用品、体育用品、健身器材（不含医疗器材）、家居用品、店面出租。
19	武汉美特斯邦威服饰有限公司	武汉	1,000	100%	服装、鞋帽、针织品、皮革制品、箱包、羽绒服、玩具、饰品、工艺美术品、百货、木制品、电子设备、五金交电、建筑材料、纸张、电子产品、眼镜、办公用品、健身器材、室内家居用品销售。
20	南京美特斯邦威服饰有限公司	南京	1,000	100%	服装、鞋帽、针纺织品、皮革制品、羽绒制品、箱包、玩具、饰品、工艺品、日用百货、办公用品、健身器材、眼镜（不含隐形眼镜及护理液）、木制品、电子设备、五金交电、礼品、建筑材料、纸制品的销售。
21	广西美特斯邦威服饰有限公司	南宁	1,000	100%	服装、鞋、针织品、皮革制品、羽绒制品、箱包、玩具、饰品、工艺品、日用百货、电子产品、化妆品、室内家居用品、体育用品器材、五金交电、礼品、建筑材料、纸制品的购销代理。（法律法规禁止的项目除外。法律法规限制的项目取得许可后方可开展经营）
22	长春美特斯邦威服饰有限公司	长春	1,000	100%	经销服装、鞋、针织品、皮革制品、羽绒制品、箱包、玩具、饰品、工艺美术品、百货、木制品、电子设备、五金、交电、建筑材料、纸制品、手表、数码产品、眼镜、日用品(不含超薄塑料袋)、床上用品、健身器械、化妆品、钟表

序号	企业名称	注册地	注册资本 (万元)	直接、 间接持 股比例 之和	经营范围
23	兰州美特斯邦威服饰有限责任公司	兰州	500	100%	服装、鞋、针织品、皮革制品、羽绒制品、箱包、玩具、饰品、工艺美术品、百货、木制品、电子设备、五金交电、建筑材料、纸制品的批发的零售
24	深圳美特斯邦威服饰有限公司	深圳	1,000	100%	百货、针纺织品、工艺美术品、香水、手表、电子产品、玩具公仔、内衣、数码产品、眼镜、日用品、床上用品、毛巾、文具、拉杆箱、健身器械的销售。
25	苏州美特斯邦威服饰有限公司	苏州	1,000	100%	服装、鞋、针纺织品、皮革制品、羽绒制品、箱包、玩具、工艺饰品、木制品、电子设备、五金交电、建筑材料、纸制品、日用百货、钟表眼镜、化妆品、电子产品、家用电器、文具体育用品的销售。
26	合肥美特斯邦威服饰有限公司	合肥	1,000	100%	服装销售，鞋、针纺织品、皮革制品、羽绒制品、箱包、玩具、饰品、工艺品、木制品、电子设备、五金交电、建筑材料、纸制品、日用百货、钟表眼镜、化妆品、电子产品、家用电器、文具、体育用品销售，自营和代理各类商品和技术进出口业务（除国家限定企业经营或禁止进出口的商品和技术）
27	乌鲁木齐美特斯邦威服饰有限公司	乌鲁木齐	1,000	100%	服装销售，鞋、针纺织品、皮革制品、羽绒制品、箱包、玩具、饰品、工艺品、木制品、电子设备、五金交电、建筑材料、纸制品、日用百货、钟表眼镜、化妆品、电子产品、家用电器、文具、体育用品销售，自营和代理各类商品和技术进出口业务（除国家限定企业经营或禁止进出口的商品和技术）
28	上海祺格服饰有限公司	上海	200	100%	服装制造、加工，服装鞋帽、针织品、皮革制品、羽绒制品、箱包、玩具、饰品、工艺品、木制品、电子产品、五金交电、建筑材料、纸制品、日用百货、钟表眼镜、化妆品、家用电器、文化体育用品的销售，从事纺织科技、服装科技领域内的技术开发、技术转让、技术咨询、技术服务，商务咨询(除经纪)，市场营销策划，从事货物及技术的进出口业务。(企业经营涉及行政许可的，凭许可证件经营)
29	上海米安斯迪服饰有限公司	上海	5,000	100%	服装的制造、加工，服装鞋帽、针织品、皮革制品、羽绒制品、箱包、玩具、饰品、工艺品、木制品、电子产品、五金交电、建筑材料、纸制品、日用百货、钟表眼镜、化妆品、家用电器、文化体育用品的销售，从事纺织科技、服装科技领域内的技术开发、技术转让、技术咨询、技术服务，商务咨询（除经纪），市场营销策划，从事货物及技术进出口业务（企业经营涉及行政许可的，凭许可证件经营）

序号	企业名称	注册地	注册资本 (万元)	直接、 间接持 股比例 之和	经营范围
30	郑州米安斯迪服饰有限公司	郑州	1,000	100%	服装、鞋、针纺织品、皮革制品、羽绒制品、箱包、玩具、饰品、工艺品、木制品、电子设备、五金交电、建筑材料（易燃易爆及化学危险品除外）、纸制品、日用百货、钟表眼镜、化妆品、电子产品、家用电器、文具体育用品的销售（涉及行政许可的凭许可证经营）
31	石家庄米安斯迪服饰有限公司	石家庄	1,000	100%	服装、鞋、针纺织品、皮革制品、羽绒制品、箱包、玩具、饰品、工艺品、木制品、电子设备、五金交电、建筑材料（木材除外）、纸制品、日用百货、钟表眼镜、化妆品、电子产品、家用电器、文具、体育用品的销售；自营和代理一般经营项目的进出口业务；许可经营项目商品的进出口业务须取得国家专项审批后方可经营（国家限定公司经营或禁止进出口的商品除外）；房屋租赁。（以上全部范围法律、法规及国务院决定禁止或限制的事项，不得经营；需其他部分审批的事项，待批准后，方可经营）
32	太原米安斯迪服饰有限公司	太原	1,000	100%	服装的裁剪、加工及销售；服装鞋帽、针纺织品、皮革制品、羽绒制品、箱包、玩具、工艺美术品、木制品、电子产品、五金交电、建筑材料、纸制品、日用品、钟表眼镜、化妆品、文体用品的销售；房屋租赁。（法律、法规禁止经营的不得经营，需经审批的未获批准前不得经营）
33	上海邦购信息科技有限公司	上海	1,000	100%	计算机、纺织、服装、电子科技领域内的技术开发、技术转让、技术咨询、技术服务、技术培训、计算机软硬件的开发、设计、制作各类广告、商务咨询、企业管理咨询（以上咨询均除经纪），市场营销策划，电子商务（不得从事增值电信、金融业务），室内装潢及设计，货运代理，服装制造加工，服装、鞋、针纺织品、皮革制品、羽绒制品、箱包、玩具、饰品、工艺品、木制品、电子设备、五金交电、礼品、建筑材料、纸制品、日用百货、钟表眼镜、化妆品、电子产品、家用电器、办公用品、文具体育用品的销售；从事货物及技术的进出口业务，苗木种植。（企业经营涉及行政许可的，凭许可证件经营）

序号	企业名称	注册地	注册资本 (万元)	直接、 间接持 股比例 之和	经营范围
34	上海华邦科创信息科技有限公司	上海	1,000	100%	计算机、纺织、服装、电子科技领域内的技术开发、技术转让、技术咨询、技术服务、计算机软硬件的开发，设计、制作各类广告、商务咨询、企业管理咨询(以上咨询均除经纪)、市场营销策划、电子商务(不得从事增值电信、金融业务)、室内装潢及设计、货运代理、服装制造加工、服装、鞋、针纺织品、皮革制品、羽绒制品、箱包、玩具、饰品、工艺品、木制品、电子设备、五金交电、建筑装潢材料、纸制品、日用百货、钟表眼镜、化妆品、电子产品、家用电器、办公用品、文化体育用品的销售，从事货物及技术的进出口业务，苗木种植。(企业经营涉及行政许可的，凭许可证件经营)
35	上海霓尚服饰有限公司	上海	500	100%	服装、鞋、针纺织品、皮革制品、羽绒制品、箱包、玩具、饰品、工艺品、木制品、电子设备、五金交电、礼品、建筑材料、纸制品、日用百货、钟表眼镜、化妆品、电子产品、家用电器、文具体育用品的销售。从事货物及技术的进出口业务，附设分支机构(企业经营涉及行政许可的，凭许可证件经营)
36	上海美特斯邦威服饰博物馆	上海	60	100%	服饰展览、藏品征集、课题研究、编辑与本机机构宗旨相符合的内部馆刊、通讯以及有关信息资料、书刊、声像资料。
37	岳阳美特斯邦威服饰有限公司	岳阳	200	100%	服装、鞋帽、针织品、皮革制品、箱包、玩具、工艺美术品、百货、眼镜、办公用品、室内家居用品的销售
38	上海邦彤实业有限公司	上海	1,000	100%	销售工艺礼品，日用百货，文化用品，机械设备，木制品，五金交电，电子产品，通信设备及相关产品(除卫星地面接收装置)；实业投资，物业管理，会务服务，计算机技术领域内的技术开发、技术转让、技术咨询、技术服务，从事货物进出口及技术进出口业务
39	西宁美特斯邦威服饰有限公司	西宁	200	100%	服装、鞋、针织品、皮革制品、羽绒制品、箱包、玩具、饰品、工艺品、日用百货、电子产品、室内家居用品、体育用品器材、五金交电、礼品、建筑材料、纸制品销售

## 五、控股股东及实际控制人情况

### (一) 发行人控股股东基本情况

截至 2013 年 6 月 30 日，华服投资直接持有本公司 81,000 万股股份，占本公司总股本的 80.60%，为本公司的控股股东。华服投资的控股股东为公司的实



际控制人周成建。自 2007 年 9 月至今，周成建一直为华服投资的控股股东，华服投资一直为美邦服饰的控股股东，周成建通过华服投资控股美邦服饰的控股关系一直未发生改变。除 2008 年公司首次公开发行 A 股以外，周成建通过华服投资持有美邦服饰的股权比例亦未发生变化。华服投资作为本公司的控股股东，在今后较长的一段时期内将持续持有本公司股权。

华服投资基本情况如下：

成立时间：2007年9月6日

注册资本：人民币叁亿叁仟伍佰贰拾捌万伍仟柒佰壹拾肆元

实收资本：人民币叁亿叁仟伍佰贰拾捌万伍仟柒佰壹拾肆元

法定代表人：周成建

住所：上海市浦东新区康桥镇康桥东路1号3号楼2层

公司类型：有限责任公司（国内合资）

经营范围：实业投资，投资管理，企业管理咨询，投资信息咨询，企业策划，景观设计。（以上凡涉及行政许可的凭许可证经营）。

### 1、主要资产的规模及分布

截至2012年12月31日，华服投资（合并报表口径）未经审计的总资产为113.1亿元，净资产为47.8亿元，归属母公司所有者净资产为39.7亿元；2012年实现营业收入为93.3亿元，净利润为1.2亿元，归属母公司所有者的净利润为-0.4亿元。

截至2013年6月30日，除本公司外，华服投资主要对外投资情况如下：

企业名称	注册地	注册资本金额/ 总股本	持股比例	主营业务
上海华营置业有限公司	上海	18,100 万元	100%	物业租赁、管理
上海邦依实业投资有限公司	上海	100 万元	100%	实业投资
上海邦服投资有限公司	上海	1,000 万元	100%	投资管理、实业投资
上海邦送物流有限公司	上海	2,000 万元	100%	货运物流
上海爱裳邦购信息科技有限公司	上海	10,000 万元	100%	电子商务
上海康威企业发展有限公司	上海	500 万元	100%	服饰生产、加工 (未实际开展业务)
上海邦誉企业发展有限公司	上海	500 万元	100%	服饰生产、加工 (未实际开展业务)
Oriental Thoughts Limited	英属维尔京群岛	50,000 股	100%	投资
上海康桥实业有限公司	上海	18,000 万元	40%	房地产、土地开发
杭州宁俊实业有限公司	上海	3,000 万元	50%	实业投资
丽水千峡湖旅游开发建设建设有限公司	上海	10,000 万元	50%	旅游景区开发

### 2、最近一年未经审计的母公司财务报表的主要财务数据

截至 2012 年 12 月 31 日，华服投资（母公司）未经审计的财务报表主要财务数据如下：

单位：万元

	2012 年 12 月 31 日
流动资产	241,683.98
非流动资产	180,296.36
总资产	421,980.34
流动负债	288,002.93
非流动负债	-
总负债	288,002.93
所有者权益	133,977.41
负债和所有者权益合计	421,980.34
	2012 年度
营业收入	-
营业利润	33,881.83
利润总额	33,745.47
净利润	33,745.47

### 3、所持有的公司股票被质押的情况

截至本募集说明书签署之日，华服投资所持有的本公司股票被质押的情况如下：

质押时间	被质押方	质押股数 (股)	质押原因
2011-03-16	民生银行上海支行	72,620,000	为华服获得民生银行授信提供担保
2010-12-07	浙商银行上海支行	34,750,000	为华服获得浙商银行授信提供担保
2012-11-20	厦门国际信托有限公司	50,000,000	为华服投资发行信托提供担保
2012-11-29	上海国际信托有限公司	100,240,000	为华服投资发行信托提供担保
2013-02-04	中国对外经济贸易信托有限公司	33,730,000	为华服投资发行信托提供担保
2013-03-20	上海兴全睿众资产管理有限公司	63,750,000	为华服投资发行信托提供担保
2013-05-02	新时代信托股份有限公司	62,000,000	为华服投资发行信托提供担保
2013-06-18	平安信托有限责任公司	96,000,000	为华服投资发行信托提供担保
2013-08-09	中国国际金融有限公司	4,800,000	为华服投资发行信托提供担保
2013-08-20	兴业证券股份有限公司	25,400,000	为华服投资发行信托提供担保
2013-08-27	信达证券股份有限公司	100,000,000	为华服投资发行信托提供担保
2013-09-04	齐鲁证券有限公司	21,929,800	为华服投资发行信托提供担保
2013-09-05	兴业证券股份有限公司	50,000,000	为华服投资发行信托提供担保
合计		715,219,800	

华服投资上述股权质押是为华服投资取得银行授信或发行信托产品提供担保，华服投资融资取得资金主要用于对外股权投资、购买理财产品、房产及土地

等。报告期内华服投资未发生不能按期归还银行借款等违约情况。

## （二）发行人实际控制人情况

周成建为发行人的实际控制人，未直接持有本公司股份，其所间接持有的本公司股份不存在被查封或冻结的情形，质押情形请见本部分之“（一）发行人控股股东基本情况”。周成建直接持有发行人控股股东华服投资 70%的股权，并拥有华服投资另一股东上海祺格 90%的股权。胡佳佳为周成建之女，其直接持有发行人 8.955%的股权及华服投资股东上海祺格 10%的股权。

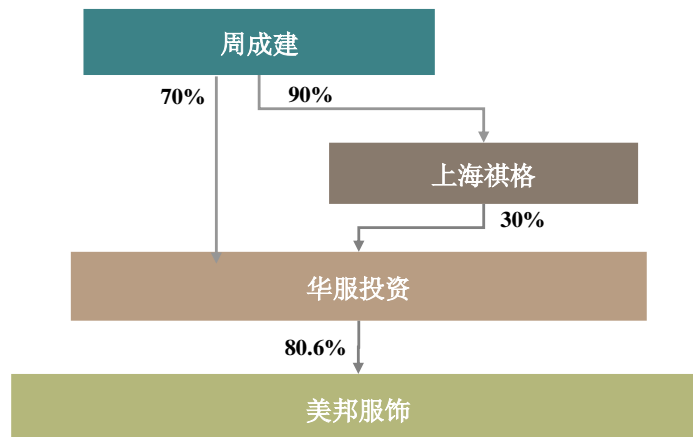
周成建为中国公民，无永久境外居留权；身份证号码为：330302196504305\*\*\*；住所为：上海市徐汇区江安路 99 弄 1 号 801 室；现任本公司董事长、总裁。

截至 2013 年 6 月 30 日，周成建对其他企业的直接投资情况如下：

企业名称	注册地	注册资本（万元）	持股比例	主营业务
华服投资	上海	33,528.5714	70%	实业投资
美特斯邦威集团	温州	10,000	93.3%	产品销售（不含服装） （未实际开展业务）
上海祺格	上海	1,000	90%	产品销售（不含服装） （未实际开展业务）
上海佳威	上海	100	100%	实业投资

## （三）发行人、发行人控股股东及实际控制人的股权关系

截至 2013 年 6 月 30 日，本公司、本公司控股股东及实际控制人的股权关系如下：



## 六、发行人的董事、监事及高级管理人员

### （一）现任董事、监事、高级管理人员基本情况及持股情况

截至 2013 年 6 月 30 日，公司现任董事、监事、高级管理人员基本情况及持

股情况如下：

姓名	任职	性别	持有股票数量(股)	持有股票期权数量(股)	任职起始日期	任职终止日期
周成建	董事长、总裁	男	-	-	2010年11月26日	2013年11月26日
王泉庚	董事、副总裁	男	-	500,000	2010年11月26日	2013年11月26日
徐卫东	董事、副总裁	男	-	300,000	2010年11月26日	2013年11月26日
周文武	董事	男	-	250,000	2010年11月26日	2013年11月26日
王石	独立董事	男	-	-	2010年11月26日	2013年11月26日
吕红兵	独立董事	男	-	-	2010年11月26日	2013年11月26日
薛云奎	独立董事	男	-	-	2010年11月26日	2013年11月26日
赖昌钱	监事	男	-	-	2010年11月12日	2013年11月12日
王必华	监事	男	-	-	2010年11月12日	2013年11月12日
叶伟斌	职工代表监事	男	-	-	2013年6月18日	2016年6月18日
尹剑侠	副总裁	男	-	200,000	2010年11月26日	2013年11月26日
林海舟	副总裁	男	-	-	2013年06月26日	2016年06月26日
归梅萍	首席人力资源官	女	-	-	2013年06月26日	2016年06月26日
涂珂	财务总监、董事会秘书	男	-	-	2013年06月26日	2016年06月26日

注：持有股票数量为直接及通过其控制的企业间接持有股票的数量

## (二) 现任董事、监事、高级管理人员兼职情况

截至2013年6月30日，公司现任董事、监事、高级管理人员兼职情况如下：

姓名	任职单位	任职职位	是否领取报酬津贴
周成建	华服投资	执行董事	否
	上海祺格	执行董事	否
	美特斯邦威集团	执行董事	否
	上海佳威	执行董事	否
王石	万科企业股份有限公司	董事会主席	是
	建业地产股份有限公司	独立董事	是
	现代传播控股有限公司	独立董事	是
	华润置地有限公司	独立董事	是
	SOHU.COM INC	独立董事	是
吕红兵	国浩律师集团事务所	首席执行合伙人	是
	上海大众公用事业股份有限公司	独立董事	是
	上海交大昂立股份有限公司	独立董事	是
	上海浦东路桥建设股份有限公司	独立董事	是
	上海航天汽车机电股份有限公司	独立董事	是
薛云奎	长江商学院	副院长	是
	广东威华股份有限公司	独立董事	是
	上海申通地铁股份有限公司	独立董事	是

姓名	任职单位	任职职位	是否领取报酬津贴
	大连万达集团股份有限公司	独立董事	是
	广东长实通信股份有限公司	独立董事	是

除上述披露的外，本公司的其他董事、监事及高级管理人员均未在控股股东及其控制的其他企业中担任除董事以外的其他职务，未在控股股东及其控制的其他企业中领薪。

### （三）现任董事、监事、高级管理人员简历

周成建先生，48岁，中国国籍，浙江大学EMBA，上海市人大代表、上海市浙江商会会长、中国服装协会副会长。于1984年5月开始个体经商，1995年在温州开设第一家美特斯邦威专卖店，实行品牌连锁经营；曾任温州市凯莉莎服装厂总经理、温州市美特斯制衣有限公司董事长、温州美特斯邦威有限公司董事长、温州集团公司董事长兼总裁、上海美邦有限公司董事长兼总经理。现任公司董事长兼总裁。

王泉庚先生，41岁，中国国籍，中欧国际工商学院EMBA，曾就职于温州南方照明电器有限公司、温州联谊旅游用品总厂，1995年加入温州市美特斯制衣有限公司后从营销部统计员开始做起，曾任市场信息部副经理、计算机中心副主任、配送中心副主任、副总经理和温州集团公司副总裁等职位。现任公司董事兼副总裁。

徐卫东先生，38岁，中国国籍，1997年毕业于浙江丝绸工业学院（现浙江理工大学）服装艺术设计专业毕业，中欧国际工商学院EMBA。曾任温州集团公司设计中心主任、企划中心主任、商品企划部部长、Meters/bonwe品牌产品副总设计师、公司校园品类设计总监兼设计开发体系行政管理总监。现任公司董事兼副总裁。

周文武先生，36岁，中国国籍，大专学历，曾任美邦企发公司中山生产办事处负责人。现任公司董事。

王石先生，独立董事，62岁，中国国籍，大学学历，工程师，担任深圳万科企业股份有限公司董事长。1968年参军，1973年转业，转业后就职于郑州铁路水电段，曾先后供职于广州铁路局、广东省委、深圳特区发展公司。1984年组建万科前身深圳现代科教仪器展销中心，任总经理。1988年中心改组发行股票，更名为“深圳万科企业股份有限公司”，1991年该公司在深圳证券交易所正

---

式挂牌上市交易，历任公司董事长兼总经理，1999年2月辞去总经理职务。任深圳壹基金公益基金会执行理事长、阿拉善SEE生态协会会员发展委员会主席等社会职位。

吕红兵先生，独立董事，47岁，中国国籍，法学硕士，在读管理博士，高级律师，担任中华全国律师协会副会长，国浩律师集团事务所首席执行合伙人，华东政法大学、上海外贸大学兼职教授，上海证券交易所上市委员会委员，中国国际经济贸易仲裁委员会、上海仲裁委员会仲裁员，上海市政协委员及社会法制委员会副主任，上海市青年联合会副主席，曾任中国证监会第六届股票发行审核委员会专职委员。

薛云奎先生，独立董事，47岁，中国国籍，担任长江商学院副院长，会计学教授，中国注册会计师（非执业），上海财经大学会计学院教授、博士生导师，厦门大学管理学院兼职教授。曾任上海国家会计学院副院长、上海财经大学会计学院副院长、财政部“国家会计学院教学指导委员会副主任委员”、上海市司法会计鉴定专家委员会”副主任委员、中国注册会计师协会职业后续教育教材编审委员会委员和中国资产评估协会职业后续教育教材编审委员会委员。

赖昌钱先生，39岁，中国国籍，大专学历，曾任上海美邦有限工艺中心副主任、生产计划部副部长、面辅料采购部副部长、Meters/bonwe品牌产品设计与研究开发中心高级经理。现任公司职工代表监事兼 Meters/bonwe 品牌产品设计中心工艺高级经理。

王必华先生，33岁，中国国籍，大学学历，曾任温州美特斯邦威服饰公司销售部经营分析科员、上海美特斯邦威服饰有限公司商品管理部公司商品组主管、上海美特斯邦威服饰股份有限公司商品企划与管理中心商品经营管理部系统管理组主管、Meters/bonwe 品牌商品经营管理部系统管理组主管。现任本公司职工代表监事兼 Meters/bonwe 品牌商品管理中心男装商品管理部助理经理。

叶伟斌先生，40岁，中国国籍，香港科技大学 MBA，1995年6月加入安永会计师事务所、2001年3月加入沃尔玛（中国）投资有限公司，曾任中国区内审总监。现任公司职工代表监事。

尹剑侠先生，38岁，中国国籍，1997年毕业于北京服装学院服装艺术设计专业毕业，现中欧国际工商管理学院 EMBA 在读。曾任温州集团公司设计中心副主任、Meters/bonwe 品牌产品副总设计师、公司监事、都市品类设计总监兼店

铺形象设计顾问。现任公司副总裁。

林海舟先生，男，46岁，中国国籍。曾任宝洁天津公司总经理、宝洁大中华区物流及跨国供应链总经理。现任公司副总裁。

归梅萍，女，45岁，中国国籍，马里兰大学硕士，曾任卜内门太古油漆（上海）人力资源主管、Shur-Line(上海)有限公司人力资源总监、拜耳材料科技（上海）管理有限公司全球人力资源副总裁。现任公司首席人力资源官。

涂珂先生，37岁，中国国籍，大学学历，曾任中国光大银行重庆分行信贷经理、中国光大银行总行信贷审批经理。现任本公司财务总监、董事会秘书。

#### （四）现任董事、监事、高级管理人员薪酬情况

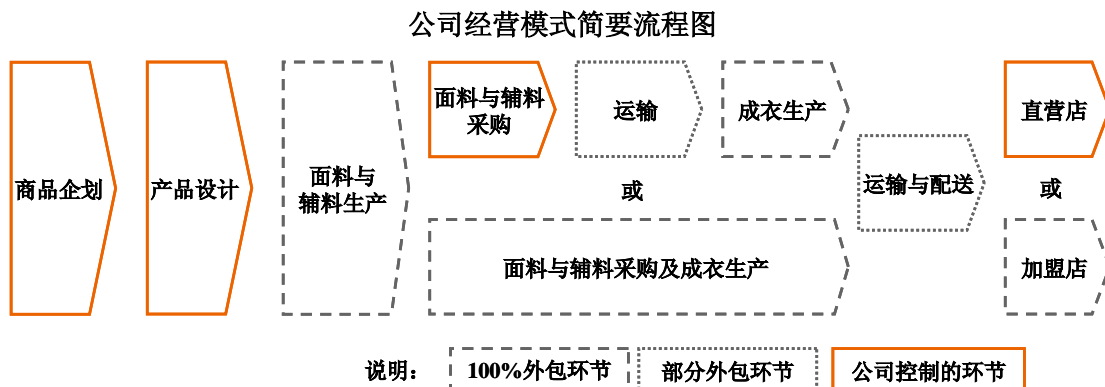
董事、监事、高级管理人员报酬的决策程序	董事、监事、高级管理人员年度报酬均经公司相关决策机构审议
董事、监事、高级管理人员报酬确定依据	在公司任职的董事、监事、高级管理人员按其职务根据公司现行的薪酬制度领取报酬，并依据风险、责任、利益相一致的原则，年底根据经营业绩和个人绩效，严格按照考核评定程序，由董事会确定其年度奖金和奖惩方式
董事、监事和高级管理人员报酬的实际支付情况	董事、监事报酬每月按标准准时支付到个人账户。公司高级管理人员报酬按各自考核结果进行发放

## 七、发行人的主要业务

### （一）主要业务概况

#### 1、公司的主营业务概况

本公司是国内休闲服零售行业的领导品牌之一，以外包生产和特许加盟相结合的经营模式进行品牌休闲服装与服饰的生产和销售，模式的简要流程如下图所示：



其中，商品企划是本公司实现自身特殊经营模式的起点。公司商品企划部的主要工作包括产品生产计划和商品销售计划的制定和执行跟踪。

在产品的设计环节上，公司完全实行自主研发，由自身设计团队在把握国内休闲服市场趋势和国际流行时尚趋势的基础上，从本公司每年制定的业绩目标出发，设计适合 16-45 岁目标消费群中的学生、职场新锐、职场白领人群、充分体现流行时尚元素各类休闲服饰产品。

在面料与辅料生产环节上，公司完全依赖于经严格甄选的面、辅料供应商。在成衣生产环节上，公司外包所有的成衣生产于经严格甄选的成衣厂。在不同的“采购-生产”模式下，公司有自行负责面料采购也有委托成衣厂进行采购两种情况。

在市场营销方面，公司从对目标消费群需求研究的角度出发，基于 Meters/bonwe 和 ME&CITY 的品牌定位，采取整合营销的方式进行品牌建设和推广以及各类市场营销活动。

公司的营销网络由公司的直营店和加盟商的加盟店组成。截至 2013 年 6 月 30 日，公司在全国范围内共拥有各类店铺 5,078 家，其中包括 1,175 家直营店和 3,903 家加盟店，皆由公司统一设计店铺形象和产品陈列方案，从而充分营造公司的品牌和产品形象。

除供应商自行负责面料或成衣运输的情况外，公司的物流运输与配送皆由公司遴选合格的第三方物流企业承担。公司成衣货品的仓储由自建的配送中心和全国各地销售子公司仓库负责。第三方物流企业在公司生产环节中参与面、辅料的运输，及成衣至公司配送中心或销售子公司仓库的运输。在公司销售环节中，第三方物流企业参与成衣自成衣厂至公司配送中心的运输，自销售子公司仓库至直营店或加盟店的配送，或自成衣厂直接至直营店或加盟店的运输。公司的少数自有车辆也承担货品的部分市内配送任务。

自产品设计、面料和辅料采购、成衣生产到物流运输、配送以及直营店、加盟店的产品销售的所有环节，公司皆通过自有信息管理系统在统一的数据库和应用软件平台上进行监控和管理。

## 2、公司主营业务的收入及成本情况

### (1) 主营业务收入确认和成本结转时点及依据

在直营模式下：收入确认的依据是公司直营零售终端的销售凭证，包括直营零售的销售小票及直营零售终端在公司 ERP 系统中所记载的销售记录。收入确认的时点为每日营业结束、营业终端完成结账并向公司 ERP 系统上传销售数据



时。

在加盟模式下：收入确认的依据是公司与加盟商所签订的合同、订单及货品发出时的出库单据。公司 ERP 系统对以上信息自动匹配和核对，在数据完整无误的情况下，生成出库单；SAP 系统依据出库单生成会计凭证，确认销售收入。

在直营及加盟模式下：公司本部实时结转成本，分公司在月底结账时结转成本；公司的销货成本以加权平均法核算。

(2) 本公司按行业分类的主营业务收入及成本构成情况

单位：万元

	2013年1-6月		2012年度		2011年度		2010年度	
	收入	成本	收入	成本	收入	成本	收入	成本
服装	364,670.0 0	189,886.1 1	933,288.1 4	510,762.9 0	960,673.0 1	521,452.9 5	725,643.7 1	386,333.1 0
辅料	6,015.29	6,948.86	12,421.32	14,344.87	30,012.22	30,715.65	24,013.62	23,120.48
合计	<b>370,685.2 9</b>	<b>196,834.9 8</b>	<b>945,709.4 6</b>	<b>525,107.7 7</b>	<b>990,685.2 3</b>	<b>552,168.6 0</b>	<b>749,657.3 3</b>	<b>409,453.5 8</b>

(3) 本公司按产品分类的主营业务收入及成本构成情况

单位：万元

	2013年1-6月		2012年度		2011年度		2010年度	
	收入	成本	收入	成本	收入	成本	收入	成本
上装	195,577.4 4	102,490.1 4	549,983.2 0	303,603.9 1	621,091.8 6	346,527.3 0	476,944.0 0	266,779.0 0
下装	104,868.1 8	57,550.63	208,265.5 9	119,213.6 1	205,428.8 8	116,766.2 4	152,638.0 0	81,846.00
其他	70,239.67	36,794.20	187,460.6 7	102,290.2 5	164,164.4 9	88,875.06	120,075.0 0	60,828.00
合计	<b>370,685.2 9</b>	<b>196,834.9 8</b>	<b>945,709.4 6</b>	<b>525,107.7 7</b>	<b>990,685.2 3</b>	<b>552,168.6 0</b>	<b>749,657.0 0</b>	<b>409,453.0 0</b>

## (二) 公司的主要产品及其用途

本公司目前的主要产品为休闲服饰产品，依据品类主要分为毛衫、圆领针织 T 恤、衬衫、褙类、羽绒服、茄克、针织茄克等上装，水洗裤、牛仔裤等下装及各类配饰等。上述产品通过 Meters/bonwe 品牌及 ME&CITY 品牌两大品牌及下属子品牌进行销售。两大品牌分别拥有各自的目标消费群、品牌定位、产品、价格、宣传及渠道，其中 Meters/bonwe 品牌主要针对 16-30 岁学生和职场新锐，ME&CITY 品牌主要针对 30-45 岁职场白领人群。

Meters/bonwe 品牌创立于 1995 年。公司通过强化主题化、品类化的产品开发策略，形成了 MTEE、MJEANS、MPLOAR 及 MSHOOZ 等风格清晰界定的产品系列，并推出了包括“TAGLINE”及“MooMoo”在内的下属品牌。渠道拓展方面，公司逐步发展购物中心店铺、MooMoo 童装店铺、折扣店铺等多种渠道。截至 2013 年 6 月 30 日，Meters/bonwe 品牌拥有 4,599 家店铺，其中直营店铺 885 家，加盟店铺 3,714 家。

**Meters/Bonwe 下属主要品牌概览**

品牌名称	目标客户	品牌风格	价格策略	宣传策略	渠道策略
Meters/bonwe	16~25 岁年轻时尚群体	年轻、活力	大众价格	明星代言（周杰伦）、事件营销	一线城市直营大店，二、三线城市加盟为主
TAGLINE	25~30 岁白领	都市、时尚	高性价比	明星代言（林志玲）、橱窗陈列	一线城市直营为主
Moomoo	3~12 岁儿童	可爱、童真	大众价格	橱窗陈列、事件营销	一线城市直营大店，二、三线城市加盟为主

公司于 2008 年推出 ME&CITY 品牌。本品牌推出后持续进行产品结构的优化和调整，不断提升产品的时尚度和性价比，初步确立了精致、时尚、舒适、品质的产品定位。在营销网络建设方面，ME&CITY 品牌不断深化渠道开发策略，新渠道拓展以购物中心为主、商场渠道为补充，在部分商场试行男、女装独立专柜运作的模式，此外还重点推进了童装加盟市场业务的开展。截至 2013 年 6 月 30 日，ME&CITY 品牌已经拥有 479 家店铺，其中直营店铺 290 家，加盟店铺 189 家。

**ME&CITY 及下属主要品牌概览**

品牌名称	目标客户	品牌风格	价格策略	宣传策略	渠道策略
ME&CITY	30~45 岁白领	商务、时尚	高性价比	橱窗陈列、明星广告、事件营销	一线城市直营为主
ME&CITY kids	3~13 岁潮童	时尚	高性价比	橱窗陈列、事件营销	一线城市直营为主

## 第四章 财务会计信息

本章的财务会计数据及有关指标反映了本公司最近三年及一期的财务状况、经营成果和现金流量情况。本公司 2010 年度、2011 年度、2012 年度及 2013 年 1-6 月的财务报表已按照企业会计准则的规定进行编制。安永对本公司 2010 年度、2011 年度及 2012 年度财务报表进行了审计，并出具了标准无保留意见的审计报告（安永华明(2011)审字第 60644982\_B01 号、安永华明(2012)审字第 60644982\_B01 号及安永华明(2013)审字第 60644982\_B01 号）。此外，根据相关规定，本公司编制并披露了截至 2013 年 1-6 月止六个月期间的未经审计的财务数据。

### 一、财务报表的编制基础

本公司财务会计年度自公历 1 月 1 日起至 12 月 31 日止。本公司财务报表按照财政部于 2006 年 2 月颁布的《企业会计准则——基本准则》和 38 项具体准则、其后颁布的应用指南、解释以及其他相关规定（统称“企业会计准则”）编制。

本公司财务报表以持续经营为基础列报。

编制本财务报表时，均以历史成本为计价原则。资产如果发生减值，则按照相关规定计提相应的减值准备。

### 二、财务会计报表

#### （一）最近三年及一期的合并财务报表

##### 1、合并资产负债表

单位：万元

	2013 年 6 月 30 日	2012 年 12 月 31 日	2011 年 12 月 31 日	2010 年 12 月 31 日
流动资产				
货币资金	83,990.24	62,861.79	108,763.09	110,700.39
应收账款	31,575.79	46,484.08	116,186.42	93,275.95
预付款项	45,244.15	29,651.29	48,769.94	70,965.49
其他应收款	26,831.81	31,002.62	33,476.05	32,739.83
存货	151,981.38	200,595.12	255,983.62	254,838.21

	2013年 6月30日	2012年 12月31日	2011年 12月31日	2010年 12月31日
<b>流动资产合计</b>	339,623.38	370,594.90	563,179.11	562,519.87
非流动资产				
长期应收款	16,741.34	16,275.89	16,448.07	13,591.48
长期股权投资	4,475.11	4,616.98	2,409.50	-
投资性房地产	7,955.23	8,058.33	6,826.22	7,012.07
固定资产	204,748.13	208,108.25	192,297.91	172,665.57
在建工程	2,557.82	2,670.84	15,392.49	32,549.37
无形资产	17,933.01	18,892.39	18,818.46	12,817.47
长期待摊费用	21,525.51	24,838.15	28,404.78	33,166.60
递延所得税资产	47,867.20	45,794.71	38,587.22	23,565.42
其他非流动资产	783.57	783.57	5,885.14	783.57
<b>非流动资产合计</b>	324,586.91	330,039.12	325,069.79	296,151.56
<b>资产总计</b>	664,210.29	700,634.02	888,248.90	858,671.43
流动负债				
短期借款	69,598.40	79,422.44	236,931.41	257,638.09
应付票据	1,926.46	4,390.61	1,555.02	4,101.86
应付账款	16,346.66	53,926.48	60,638.86	124,433.71
预收款项	4,626.95	7,063.64	2,719.71	2,795.33
应付职工薪酬	5,832.38	10,849.99	12,428.01	11,511.43
应交税费	14,711.83	30,060.61	23,048.82	12,187.96
其他应付款	26,878.03	20,790.28	24,517.08	31,660.01
一年内到期的非流动负债		-	-	20,000.00
应付短期债券	164,166.58	80,941.81	103,815.67	51,253.77
<b>流动负债合计</b>	304,087.28	287,445.86	465,654.57	515,582.17
非流动负债				
长期借款	-	-	10,000.00	10,000.00
<b>非流动负债合计</b>	-	-	10,000.00	10,000.00
<b>负债合计</b>	304,087.28	287,445.86	475,654.57	525,582.17
股东权益				
股本	100,500.00	100,500.00	100,500.00	100,500.00
资本公积金	107,035.10	106,973.02	106,917.43	94,748.10
盈余公积金	60,854.34	60,854.34	55,871.67	36,873.53
未分配利润	91,733.57	144,860.80	149,305.22	100,967.62
<b>归属于母公司股东权益合计</b>	360,123.01	413,188.15	412,594.32	333,089.26
<b>所有者权益合计</b>	360,123.01	413,188.15	412,594.32	333,089.26
<b>负债和股东权益总计</b>	664,210.29	700,634.02	888,248.90	858,671.43

## 2、合并利润表

单位：万元

	2013年 1-6月	2012年度	2011年度	2010年度
营业总收入	373,802.24	950,955.06	994,505.78	750,047.91
减：营业成本	198,609.39	527,279.63	555,225.90	409,453.58
营业税金及附加	2,904.99	6,237.77	5,506.98	3,379.26

	2013年 1-6月	2012年度	2011年度	2010年度
销售费用	123,948.63	277,216.51	230,512.99	198,870.44
管理费用	11,544.91	26,510.24	34,091.10	32,472.01
财务费用	5,202.01	16,793.40	20,661.41	8,800.51
资产减值损失	3,230.54	6,400.06	3,108.96	788.15
投资损失	141.87	1,092.52	838.79	-
其中：对联营企业的投资 损失	141.87	1,092.52	890.50	-
营业利润	28,219.90	89,424.92	144,559.66	96,283.97
加：营业外收入	4,759.48	22,770.95	15,913.95	10,449.92
减：营业外支出	2,332.56	1,848.65	2,867.25	3,352.50
其中：非流动资产处置损 失	33.91	1,399.78	2,201.05	250.60
利润总额	30,646.82	110,347.22	157,606.36	103,381.38
减：所得税费用	8,399.05	25,388.98	37,005.62	27,596.16
净利润	22,247.77	84,958.24	120,600.74	75,785.23
归属于母公司股东的净利润	22,247.77	84,958.24	120,600.74	75,785.23
综合收益总额	22,247.77	84,958.24	120,600.74	75,785.23
其中：归属于母公司股东的综 合收益总额	22,247.77	84,958.24	120,600.74	75,785.23

### 3、合并现金流量表

单位：万元

	2013年 1-6月	2012年度	2011年度	2010年度
一、经营活动产生的现金流量				
销售商品、提供劳务收到的现 金	449,307.66	1,185,878.04	1,142,323.75	845,601.11
收到的税费返还	-	2,762.50	2,721.71	1,586.26
收到其他与经营活动有关的现 金	10,148.33	25,857.79	17,520.75	6,858.30
经营活动现金流入小计	459,455.99	1,214,498.33	1,162,566.21	854,045.67
购买商品、接受劳务支付的现 金	229,767.26	559,758.48	715,299.23	680,125.41
支付给职工以及为职工支付的 现金	52,479.29	104,576.96	82,951.07	63,287.46
支付的各项税费	65,324.26	106,619.00	110,630.03	75,760.46
支付其他与经营活动有关的现 金	73,890.62	157,895.80	156,020.12	140,226.22
经营活动现金流出小计	421,461.42	928,850.25	1,064,900.45	959,399.54
经营活动产生的现金流量净额	37,994.56	285,648.09	97,665.76	(105,353.87)
二、投资活动产生的现金流量				
处置固定资产、无形资产和其 他长期资产收回的现金净额	208.01	720.31	5,333.97	137.65
处置子公司收到的现金净额	-	-	446.17	-
投资活动现金流入小计	208.01	720.31	5,780.14	137.65

	2013年 1-6月	2012年度	2011年度	2010年度
购建固定资产、无形资产和其他长期资产支付的现金	8,826.42	36,056.12	49,617.40	81,973.56
投资支付的现金	-	3,300.00	-	-
支付其他与投资活动有关的现金	-	-	-	3,300.00
投资活动现金流出小计	8,826.42	39,356.12	49,617.40	85,273.56
投资活动产生的现金流量净额	(8,618.42)	(38,635.80)	(43,837.26)	(85,135.91)
三、筹资活动产生的现金流量				
取得借款收到的现金	87,598.40	272,259.56	347,563.02	394,638.09
收到其他与筹资活动有关的现金	2,301.72	13,187.52	21,211.93	26,697.80
发行债券收到的现金	80,000.00	80,000.00	100,000.00	-
筹资活动现金流入小计	169,900.12	365,447.09	468,774.95	421,335.89
偿还债务支付的现金	97,422.44	539,768.53	438,269.70	172,871.80
分配股利、利润或偿付利息支付的现金	78,103.65	105,084.61	72,159.13	51,846.00
支付其他与筹资活动有关的现金	2,108.97	6,506.02	10,838.23	22,247.86
筹资活动现金流出小计	177,635.06	651,359.16	521,267.06	246,965.66
筹资活动产生的现金流量净额	(7,734.94)	(285,912.07)	(52,492.11)	174,370.23
四、汇率变动对现金的影响	-	-	-	-
五、现金及现金等价物净增加额	21,641.21	(38,899.79)	1,336.39	(16,119.55)
加：期初现金及现金等价物余额	61,534.92	100,434.71	99,098.32	115,217.87
六、期末现金及现金等价物余额	83,176.13	61,534.92	100,434.71	99,098.32

## (二) 最近三年及一期的母公司财务报表

### 1、母公司资产负债表

单位：万元

	2013年6月 30日	2012年 12月31日	2011年 12月31日	2010年 12月31日
流动资产				
货币资金	37,684.01	21,733.61	72,560.48	52,891.03
应收票据		-	-	8,000.00
应收账款	405,642.02	438,300.33	513,535.54	389,260.22
预付款项	21,305.07	7,886.53	23,601.67	47,593.02
其他应收款	72,962.71	61,809.69	54,133.31	60,438.16
存货	68,917.41	91,853.29	129,619.64	158,341.39
流动资产合计	606,511.22	621,583.46	793,450.63	716,523.83
非流动资产				
长期应收款	1,705.12	1,637.56	1,700.77	2,334.72
长期股权投资	43,838.51	43,980.38	40,372.90	37,413.40
投资性房地产	121,222.26	121,355.85	117,434.32	106,247.74

	2013年6月 30日	2012年 12月31日	2011年 12月31日	2010年 12月31日
固定资产	43,595.12	45,990.13	44,116.16	39,409.41
在建工程	1,485.77	2,135.38	5,720.50	27,492.07
无形资产	25,693.81	29,806.41	19,804.03	13,010.54
长期待摊费用	7,632.69	7,751.69	6,237.62	1,911.47
递延所得税资产	1,495.70	1,822.76	1,581.25	1,598.78
其他非流动资产	783.57	757.80	5,885.14	783.57
<b>非流动资产合计</b>	<b>247,452.55</b>	<b>255,237.95</b>	<b>242,852.69</b>	<b>230,201.71</b>
<b>资产总计</b>	<b>853,963.77</b>	<b>876,821.41</b>	<b>1,036,303.32</b>	<b>946,725.54</b>
流动负债				
短期借款	69,598.40	59,422.44	236,931.41	243,638.09
应付短期债券	164,166.58	80,941.81	103,815.67	51,253.77
应付票据	1,926.46	4,390.61	1,555.02	18,101.86
应付账款	89,404.45	132,121.14	101,013.70	141,881.96
预收款项	4,522.55	8,790.07	5,427.33	4,869.27
应付职工薪酬	2,578.95	4,699.07	5,061.97	6,075.63
应交税费	13,045.05	24,195.21	34,272.72	18,301.22
其他应付款	50,745.68	58,254.99	16,455.96	14,801.16
一年内到期的非流动负债	-	-	-	20,000.00
<b>流动负债合计</b>	<b>395,988.11</b>	<b>372,815.34</b>	<b>504,533.78</b>	<b>518,922.96</b>
非流动负债				
长期借款	-	-	10,000.00	10,000.00
<b>非流动负债合计</b>	<b>-</b>	<b>-</b>	<b>10,000.00</b>	<b>10,000.00</b>
<b>负债合计</b>	<b>395,988.11</b>	<b>372,815.34</b>	<b>514,533.78</b>	<b>528,922.96</b>
股东权益				
股本	100,500.00	100,500.00	100,500.00	100,500.00
资本公积金	99,518.63	99,456.54	99,400.95	94,731.63
盈余公积金	50,250.00	50,250.00	46,244.10	30,987.83
未分配利润	207,707.03	253,799.53	275,624.50	191,583.11
<b>所有者权益合计</b>	<b>457,975.66</b>	<b>504,006.07</b>	<b>521,769.55</b>	<b>417,802.58</b>
<b>负债和股东权益总计</b>	<b>853,963.77</b>	<b>876,821.41</b>	<b>1,036,303.32</b>	<b>946,725.54</b>

## 2、母公司利润表

单位：万元

	2013年 1-6月	2012年度	2011年度	2010年度
营业收入	267,255.62	751,646.86	927,702.01	729,303.36
减：营业成本	178,706.39	531,041.90	600,805.06	466,174.61
营业税金及附加	1,145.47	2,466.90	3,026.60	1,501.48
销售费用	30,361.10	72,047.59	64,712.76	53,298.95
管理费用	15,290.89	52,212.17	45,345.15	32,794.92
财务费用	5,374.98	18,148.44	21,476.22	9,350.99
资产减值损失	811.72	2,821.42	2,391.82	763.29
投资损失	141.87	1,092.52	840.50	-
其中：对联营企业和合营	141.87	1,092.52	890.50	-

	2013年 1-6月	2012年度	2011年度	2010年度
企业的投资损失				
营业利润（亏损以“-”号填列）	35,423.20	71,815.91	189,103.89	165,419.12
加：营业外收入	4,290.99	18,276.99	12,546.68	9,465.22
减：营业外支出	586.60	719.61	245.60	1,524.37
其中：非流动资产处置损失	-	48.04	7.33	55.76
利润总额	39,127.58	89,373.29	201,404.97	173,359.97
减：所得税费用	9,845.08	22,772.35	48,842.33	38,156.47
净利润	29,282.50	66,600.94	152,562.65	135,203.49
其他综合收益	-	-	-	-
综合收益总额	29,282.50	66,600.94	152,562.65	135,203.49

### 3、母公司现金流量

单位：万元

	2013年 1-6月	2012年度	2011年度	2010年度
一、经营活动产生的现金流量：				
销售商品、提供劳务收到的现金	341,010.96	956,653.94	968,998.22	668,448.37
收到的税费返还	-	-	-	1,586.26
收到其他与经营活动有关的现金	6,523.71	22,232.08	14,240.07	4,323.12
经营活动现金流入小计	347,534.67	978,886.02	983,238.30	674,357.75
购买商品、接受劳务支付的现金	215,476.55	533,989.83	714,550.85	645,217.20
支付给职工以及为职工支付的现金	18,364.22	35,707.86	25,607.85	25,623.87
支付的各项税费	39,522.72	71,829.62	86,930.02	55,654.70
支付其他与经营活动有关的现金	65,694.69	52,851.61	54,600.56	51,635.76
经营活动现金流出小计	339,058.18	694,378.92	881,689.29	778,131.53
经营活动产生的现金流量净额	8,476.48	284,507.10	101,549.01	(103,773.78)
二、投资活动产生的现金流量：				
处置固定资产、无形资产和其他长期资产收回的现金净额	8.57	26.59	5,054.73	23.65
处置子公司及其他营业单位收到的现金净额	-	-	450.00	-
投资活动现金流入小计	8.57	26.59	5,504.73	23.65
购建固定资产、无形资产和其他长期资产支付的现金	4,998.21	17,846.36	37,118.47	75,677.96
投资子公司所支付的现金		1,400.00	1,000.00	4,450.00
投资所支付的现金		3,300.00	-	-
支付其他与投资活动有关的现金			-	3,300.00
投资活动现金流出小计	4,998.21	22,546.36	38,118.47	83,427.96
投资活动产生的现金流量净额	(4,989.63)	(22,519.76)	(32,613.75)	(83,404.31)
三、筹资活动产生的现金流量				
取得借款收到的现金	87,598.40	227,259.56	347,563.02	330,638.09
发行债券收到的现金	80,000.00	80,000.00	100,000.00	50,000.00
收到其他与筹资活动有关的现金	2,301.72	13,187.52	13,711.93	26,697.80
筹资活动现金流入小计	169,900.12	320,447.09	461,274.95	407,335.89
偿还债务支付的现金	77,422.44	514,768.53	424,269.70	165,871.80



	2013年 1-6月	2012年度	2011年度	2010年度
分配股利、利润或偿付利息支付的现金	77,392.41	104,985.25	72,159.13	51,746.32
支付其他与筹资活动有关的现金	2,108.97	6,506.02	10,838.23	22,247.86
筹资活动现金流出小计	156,923.82	626,259.79	507,267.06	239,865.99
筹资活动产生的现金流量净额	12,976.30	(305,812.70)	(45,992.11)	167,469.90
四、汇率变动对现金及现金等价物的影响	-	-	-	-
五、现金及现金等价物净增加额	16,463.15	(43,825.37)	22,943.15	(19,708.18)
加：期初现金及现金等价物余额	20,406.74	64,232.11	41,288.95	60,997.14
六、期末现金及现金等价物余额	36,869.89	20,406.74	64,232.11	41,288.95

### 三、最近三年及一期合并财务报表范围的变化

#### (一) 2013年1-6月合并报告范围变化情况

2013年1-6月，合并报告范围与2012年度一致；无新纳入合并范围的主题和不再纳入合并范围的子公司的经营实体。

#### (二) 2012年合并报表范围变化情况

增加公司	变动原因
岳阳美特斯邦威服饰有限公司	新设立的子公司
上海邦彤实业有限公司	新设立的子公司
西宁美特斯邦威服饰股份有限公司	新设立的子公司

#### (三) 2011年合并报表范围变化情况

增加公司	变动原因
上海祺格服饰有限公司	新设立的子公司
减少公司	变动原因
上海无和有投资有限公司	转让

#### (四) 2010年合并报表范围变化情况

增加公司	变动原因
石家庄米安斯迪服饰有限公司	新设立的子公司
乌鲁木齐美特斯邦威服饰有限公司	新设立的子公司
太原米安斯迪服饰有限公司	新设立的子公司
上海无和有投资有限公司	新设立的子公司
上海华邦科创信息技术有限公司	新设立的子公司

### 四、主要财务数据

#### (一) 主要财务指标

##### 1、合并报表口径

	2013年 6月30日	2012年 12月31日	2011年 12月31日	2010年 12月31日
流动比率	1.12	1.29	1.21	1.09
速动比率	0.62	0.59	0.66	0.60
资产负债率	45.78%	41.03%	53.55%	61.21%
归属于上市公司股东的每股净资产(元)	3.58	4.11	4.11	3.31
	2013年 1-6月	2012年度	2011年度	2010年度
存货周转率(次/期、次/年)	1.13	2.31	2.17	2.37
应收账款周转率(次/期、次/年)	9.58	11.69	9.50	10.63
息税折旧摊销前利润(万元)	53,941.52	166,557.15	211,023.04	150,913.16
利息保障倍数(倍)	5.89	7.09	8.21	11.79
每股现金流量(元)	0.22	(0.39)	0.01	(0.16)
每股经营活动净现金流量(元)	0.38	2.84	0.97	(1.05)

## 2、母公司口径

财务指标	2013年 6月30日	2012年 12月31日	2011年 12月31日	2010年 12月31日
流动比率	1.53	1.67	1.57	1.38
速动比率	1.36	1.42	1.32	1.08
资产负债率	46.37%	42.52%	49.65%	55.87%
每股净资产(元)	4.56	5.01	5.19	4.16
	2013年 1-6月	2012年度	2011年度	2010年度
存货周转率(次/期、次/年)	2.22	4.80	4.17	4.77
应收账款周转率(次/期、次/年)	0.63	1.58	2.06	2.48
应付账款周转率(次/期、次/年)	1.61	4.56	4.95	4.90

上述指标的计算公式如下：

- 1、流动比率=流动资产÷流动负债
- 2、速动比率=(流动资产-存货)÷流动负债
- 3、资产负债率=总负债÷总资产×100%
- 4、每股净资产=净资产÷期末股本总额
- 5、存货周转率=营业成本÷存货平均余额
- 6、应收账款周转率=营业收入÷应收账款平均余额
- 7、应付账款周转率=营业成本÷应付账款平均余额
- 8、息税折旧摊销前利润=利润总额+计入财务费用的利息支出+折旧+摊销
- 9、利息保障倍数=(利润总额+计入财务费用的利息支出)÷计入财务费用的利息支出
- 10、每股净现金流量=现金及现金等价物净增加额÷期末股本总额
- 11、每股经营活动净现金流量=经营活动产生的现金流量净额÷期末股本总额

## (二) 最近三年及一期净资产收益率及每股收益

报告期	报告期利润	加权平均净资产收益率	每股收益 (元)	
			基本每股收益	稀释每股收益
2013年 1-6月	归属于公司普通股股东的净利润	5.24%	0.22	0.22
	扣除非经常性损益后归属于公司普通股股东的净利润	4.81%	0.20	0.20
2012年度	归属于公司普通股股东的净利润	21.00%	0.85	0.85
	扣除非经常性损益后归属于公司普通股股东的净利润	17.00%	0.65	0.65
2011年度	归属于公司普通股股东的净利润	33.00%	1.20	1.20
	扣除非经常性损益后归属于公司普通股股东的净利润	31.00%	1.10	1.10
2010年度	归属于公司普通股股东的净利润	24.00%	0.75	0.75
	扣除非经常性损益后归属于公司普通股股东的净利润	22.00%	0.70	0.70

注：表中数据来源于本公司 2013 年未经审计的半年报及已经审计的 2012 年度、2011 年度和 2010 年度财务报告附注

## (三) 最近三年及一期非经常性损益明细表

单位：万元

	2013年 1-6月	2012年度	2011年度	2010年度
非流动资产处置收益	(18.35)	(1,350.35)	223.71	(185.72)
计入当期损益的政府补助	3,314.37	18,984.07	14,197.56	8,978.17
除上述各项之外的其他营业外收入和支出	(869.11)	3,288.57	(1,374.57)	(1,695.03)
<b>小计</b>	<b>2,426.92</b>	<b>20,922.30</b>	<b>13,046.70</b>	<b>7,097.42</b>
所得税影响数	(604.11)	(5,230.58)	(3,138.66)	(1,517.36)
<b>合计</b>	<b>1,822.81</b>	<b>15,691.73</b>	<b>9,908.04</b>	<b>5,580.05</b>

注：表中数据来源于本公司未经审计的 2013 年半年报及已经审计的 2012 年度、2011 年度和 2010 年度财务报告附注

## 第九章 募集资金运用

### 一、募集资金运用计划

经发行人 2012 年度第二次临时股东大会批准，本次债券募集资金拟用于(1) 调整公司债务结构，以债券募集资金置换银行贷款，从而降低融资成本，改善融资结构；(2) 补充流动资金。

本公司拟将本次债券募集资金中的 5 亿元用于调整债务结构、置换银行贷款；剩余部分拟用于补充流动资金，改善资金状况。

#### (一) 偿还银行贷款

本公司拟偿还的银行贷款明细如下：

借款银行	借款单位	金额（万元）
中国农业银行上海南汇支行	发行人	10,000.00
中国农业银行上海南汇支行	发行人	4,000.00
中国农业银行上海南汇支行	发行人	6,000.00
中国农业银行上海南汇支行	发行人	10,000.00
中国农业银行上海南汇支行	发行人	10,000.00
上海浦东发展银行南汇支行	发行人	5,000.00
中国银行康桥支行	发行人	5,000.00
<b>合计</b>		<b>50,000.00</b>

若募集资金实际到位时间与公司预计不符，发行人将本着有利于优化公司债务结构、尽可能节省公司利息费用的原则灵活安排偿还公司应付债务。

#### (二) 补充流动资金的合理性和必要性

本公司是国内休闲服零售行业的领导品牌之一，致力于向市场提供时尚休闲服饰以及专注于品牌建设与推广、产品研发、零售网络建设和供应链管理。本次债券发行对于推动公司实现愿景和发展目标，促进公司各业务快速发展具有重要的战略意义；同时，通过本次债券的发行，公司可以充分利用我国日益完善的资本市场，改善融资体系，拓宽融资渠道，降低财务成本，优化债务结构，提高公司综合竞争力，为公司进一步做大做强，实现长期发展战略奠定坚实的基础。

##### 1、符合公司中长期发展战略

本公司中长期内将继续发展多品牌经营，不断创新拓宽产品品类，覆盖多层

---

次的目标客户，扩张销售渠道，优化供应链，充足的资金支持是实现长期发展战略的基础和动力，从而实现公司“成为全球裁缝，为全球消费者提供新时尚的生活体验”的企业愿景。

### **2、获取较低成本的中长期资金，完善公司的融资体系，拓宽融资渠道**

利用多渠道筹集资金是本公司实现未来发展战略的重大举措，也是完善公司投融资体系、实现可持续发展的前提和保障。随着资本市场投融资环境的不断规范和完善，我国债券市场的容量也在不断扩大，公司债券更以其期限长、成本低的特点，日渐被大型企业采用。本公司将以发行此次公司债券为契机，充分利用我国不断健全的资本市场，募集低成本中长期资金，以长期债券替换短期借款，进一步优化债务结构。同时，固定利率公司债券作为一种资本市场直接融资品种，可以锁定较长时期内的利率水平，有助于公司规避未来利率上升导致的融资成本提升的风险。

### **3、有利于增强本公司在资本市场的影响力**

本公司此次在债券资本市场发行公司债券，实际上是在资本市场上进行直接融资，通过路演和投资者的广泛接触，能够进入更加宽广的投资视野当中；发行的公司债券也将与公司的股份在深圳证券交易所挂牌交易，两者并驾齐驱，能够令投资者深入了解公司经营情况、发展战略和投资价值，进一步扩大本公司在资本市场的知名度和影响力。

## **二、募集资金运用对发行人财务状况的影响**

本次债券发行完成后，将引起本公司资产负债结构的变化。假设本公司的资产负债结构在以下假设基础上发生变动：

- 1、相关财务数据模拟调整的基准日为 2013 年 6 月 30 日；
- 2、本次发行的公司债券规模为不超过人民币 16 亿元且不超过发行时最近一期净资产的 40%。假设不考虑融资过程中产生的需由本公司承担的相关费用，本次债券募集资金净额为 16 亿；
- 3、本次债券募集资金中 5 亿元（约占 31.25%）用于调整公司债务结构，以债券募集资金置换银行贷款，从而降低融资成本，改善融资结构；剩余 11 亿元（约占 68.75%）用于补充流动资金；
- 4、根据贷款合同，拟偿还的 5 亿元商业银行贷款均为股份公司本部借款，

---

且均为短期借款；

5、假设本次债券发行在 2013 年 6 月 30 日完成，并清算结束，且已执行前述募集资金用途。

基于上述假设，本次债券发行对本公司财务结构的影响如下：

### **（一）对发行人负债结构的影响**

本次债券发行完成且根据上述募集资金运用计划予以执行后，发行人合并财务报表资产负债率将由本次债券发行前的 45.78% 增加至 53.49%，母公司财务报表资产负债率将由本次债券发行前的 46.37% 增加至 52.49%。

本次债券募集资金中一部分将用于调整发行人债务结构，减少短期借款余额。本公司合并财务报表流动负债占比将由本次债券发行前的 100.00% 下降至 61.36%，母公司财务报表流动负债占比将由本次债券发行前的 100.00% 下降至 68.38%。

本次债券发行后，资产负债率及长期负债占总资产的比例均处于合理范围。资产负债率的适当提高有利于发行人合理利用财务杠杆，提高股东权益报酬率；而长期债权融资比例的适当提高，将使发行人债务结构得到改善。

### **（二）对发行人短期偿债能力的影响**

本次债券发行完成且募集资金根据上述运用计划予以执行后，本公司合并报表流动比率将由本次债券发行前的 1.12 增加至 1.77，母公司财务报表流动比率将由本次债券发行前的 1.53 增加至 2.07，流动比率将有较为明显的提高，短期偿债能力增强。

本次债券发行是本公司通过资本市场直接融资渠道募集资金，加强资产负债结构管理的重要举措之一。本次债券募集资金将成为本公司中、长期资金的来源之一，使本公司的资产负债期限结构和部分偿债能力指标得以优化，降低了本公司流动负债比例，流动比率也得以改善，更加适合业务需求，从而为本公司资产规模和业务规模的均衡发展，以及利润增长打下良好的基础。

---

## 第六章 备查文件

本募集说明书的备查文件如下：

- 一、上海美特斯邦威服饰股份有限公司公开发行 2013 年公司债券（第一期）募集说明书摘要；
- 二、发行人最近三年经审计的财务报告；
- 三、关于上海美特斯邦威服饰股份有限公司公开发行公司债券并上市的发行保荐书；
- 四、关于上海美特斯邦威服饰股份有限公司申请公开发行 2013 年公司债券的法律意见书；
- 五、上海美特斯邦威服饰股份有限公司 2013 年公司债券信用评级报告；
- 六、中国证监会核准本次发行的文件；
- 七、上海美特斯邦威服饰股份有限公司 2013 年公司债券持有人会议规则。

自本募集说明书公告之日起，投资者可以到本公司及保荐人处查阅本募集说明书全文及部分上述备查文件，或登录深交所网站（<http://www.szse.com.cn>）查询部分相关文件。

投资者若对本募集说明书及其摘要存在任何疑问，应咨询自己的证券经纪人、律师、专业会计师或其他专业顾问。

（本页无正文，为《上海美特斯邦威服饰股份有限公司公开发行2013年公司债券（第一期）募集说明书摘要》之盖章页）

上海美特斯邦威服饰股份有限公司

2013年10月23日

