

中原大地传媒股份有限公司拟以现金及非公开发
行股份方式购买中原出版传媒投资控股集团有限
公司持有的河南省新华书店发行集团有限公司

股权项目

资 产 评 估 说 明

中联评报字[2013]第 712 号

中联资产评估集团有限公司

二〇一三年九月十二日

目 录

第一部分	关于评估说明使用范围的声明	1
第二部分	企业关于进行资产评估有关事项的说明	2
第三部分	资产清查核实情况说明	3
一、	评估对象与评估范围说明	3
二、	资产核实情况总体说明	5
第四部分	资产基础法评估说明	9
一、	流动资产评估技术说明	9
二、	长期投资评估技术说明	14
三、	固定资产评估技术说明	88
四、	无形资产评估技术说明	111
五、	长期待摊费用评估技术说明	112
六、	负债评估技术说明	113
第五部分	收益法评估说明	116
一、	基本假设	116
二、	评估方法	117
三、	评估模型与基本公式	118
四、	资产核实与尽职调查情况说明	121
五、	宏观经济及行业环境分析	127
六、	公司分析	134
七、	净现金流量估算	137

八、股东权益价值的估算	147
第六部分 评估结论及其分析	153
一、评估结论	153
二、评估结果的差异分析及最终结果的选取	154
三、评估结论与账面价值比较变动情况及原因	155
四、其他事项说明	155

第一部分 关于评估说明使用范围的声明

本资产评估说明，仅供评估主管机关、相关监管部门检查评估机构工作之用，非法律、行政法规规定，材料的全部或部分内容不得提供给其它任何单位和个人，也不得见诸于公开媒体；任何未经评估机构和委托方确认的机构或个人不能由于得到评估报告而成为评估报告使用者。

中联资产评估集团有限公司

二〇一三年九月十二日

第二部分 企业关于进行资产评估有关事项的说明

本评估说明该部分内容由委托方和被评估单位共同撰写，并由委托方单位负责人和被评估单位负责人签字，加盖相应单位公章并签署日期。详细内容请见《企业关于进行资产评估有关事项的说明》。

第三部分 资产清查核实情况说明

一、 评估对象与评估范围说明

（一）评估对象与评估范围内容

评估对象是河南省新华书店发行集团有限公司（以下简称“发行集团”）的股东全部权益。评估范围为发行集团在基准日的全部资产及相关负债，账面资产总额 324,343.71 万元、负债 157,222.75 万元、净资产 167,120.96 万元。具体包括流动资产 146,231.37 万元；非流动资产 178,112.34 万元；流动负债 153,556.75 万元；非流动负债 3,666.00 万元。

上述资产与负债数据摘自经中勤万信会计师事务所有限公司审计的 2013 年 3 月 31 日的发行集团资产负债表，评估是在企业经过审计后的基础上进行的。

委托评估对象和评估范围与经济行为涉及的评估对象和评估范围一致。

本次评估范围中的主要资产为流动资产、长期股权投资、固定资产、无形资产和其他非流动资产。

（二）实物资产的分布情况及特点

纳入评估范围内的实物资产账面值 43,621.05 万元，占评估范围内总资产的 13.45%。主要为存货、房屋建筑物及设备类资产等。这些资产具有以下特点：

（1）实物资产主要分布在发行集团本部、图书大厦、物流配送中

心等地。

(2) 存货主要为教材教辅、一般图书、音像制品等库存商品，具有种类多、数量大、单一价值小、流动变化大等特点。

(3) 房屋建筑物主要是物流中心综合楼、物流中心仓库、储运仓库、书库楼、培训楼及图书大厦等，房屋建筑物已全部办理房产证，证载权利人为河南省新华书店发行集团有限公司，产权明晰无争议

(4) 设备类主要为电脑、空调、打印机、服务器、班台等办公用电子设备与洗手槽、水池、工作台、冰柜等厨具以及东风本田思威 DHW6452(CR-V2.4)、奥德赛 HG7232(ODYSSEY)、帕萨特 SVW7183BGi 等办公用车辆等，产权明晰无争议。

除少量购置较早的电子设备报废外，其他资产均能正常使用。

(三) 企业申报的账面记录或者未记录的无形资产情况。

企业申报评估的范围内的无形资产为土地使用权、其他无形资产，其中土地使用权共计 3 宗，详细情况如下表：

表3-1 土地使用权明细表

序号	土地权证编号	用地性质	土地用途	终止日期	面积(m ²)	证载权利人
1	郑国用(2011)第 X00546 号	出让	工业	2052/11	68,159.21	河南省新华书店发行集团有限公司
2	郑国用(2013)第 0395 号	作价出资	商服用地(办公)	2053/01	4,436.15	河南省新华书店发行集团有限公司
3	郑国用(2013)第 XQ1039 号	作价出资	办公、仓库	2052/10	32,671.92	河南省新华书店发行集团有限公司

其他无形资产为企业外购的信息软件-图书馆自动化集成系统 ILAS2 V2.0、信息软件-信息管理系统、信息软件-样本厅系统、信息软件-物流中心仓储管理系统软件、信息软件-oracle 数据库采购系统、用友财务管理软件等。

上述无形资产使用正常，于评估基准日均未设定抵押权。

(四) 企业申报的表外资产的类型、数量。

截止基准日 2013 年 3 月 31 日，企业申报评估的资产全部为企业账面记录的资产，无表外资产。

（五）引用其他机构出具的报告的结论所涉及的资产类型、数量和账面金额（或者评估值）。

本次评估报告中基准日各项资产及负债账面值系中勤万信会计师事务所有限公司的审计结果。

根据委托方的安排，评估对象所涉及的土地使用权由委托方另行委托河南金地评估咨询有限公司进行评估，土地评估结果并入资产评估结果中；同时委托方委托韬睿惠悦管理咨询（深圳）有限公司北京分公司对统筹外福利费用进行精算，精算结果经河南省人民政府国有资产监督管理委员会批复后作为负债并入本次评估结论中。

二、 资产核实情况总体说明

（一）资产核实人员组织、实施时间和过程

评估人员在进入现场清查前，制定现场尽职调查实施计划，清查工作结束后，各小组对清查核实及尽职调查情况进行工作总结。清查核实的主要步骤如下：

首先，辅导企业进行资产的清查、申报评估的资产明细，并收集整理评估资料。评估人员开展前期布置工作时，评估师对企业资产评估配合工作要求进行了详细讲解，包括资产评估的基本概念、资产评估的任务、本次资产评估的计划安排、需委托方和被评估单位提供的资料清单、企业资产清查核实工作的要求、评估明细表和资产调查表的填报说明等。在此基础上，填报“评估申报明细表”和“资产调查表”，收集并整理

委估资产的产权权属资料和反映资产性能、技术状态、经济技术指标等情况的资料。

其次，依据资产评估申报明细表，对申报资产进行现场查勘。不同的资产类型，采取不同的查勘方法。根据清查结果，由企业进一步补充、修改和完善资产评估申报明细表，使“表”、“实”相符。

再次，核实评估资料，尤其是产权权属资料。在清查核实“表”、“实”相符的基础上，对企业提供的产权资料进行了核查。核查中，重点查验了产权权属资料中所载明的所有人以及其他事项，对产权权属资料中所载明的所有人与资产委托方和相关当事人不符以及缺乏产权权属资料的情况，给予高度关注，进一步通过询问的方式，了解产权权属，并要求委托方和相关当事人出具了“说明”和“承诺函”。

本次评估的资产清查核实及尽职调查，是在企业主要资产的所在地现场进行。采用的方法主要是通过对企业现场勘察、参观、以专题座谈会的形式，对被评估企业的经营性资产的现状以及历史经营状况、经营收入、成本、期间费用及其构成等的状况进行调查复核。查阅了相关的会计报表、账册等财务数据资料。通过与企业的管理、财务人员进行座谈交流，了解企业的经营情况等。在资产核实和尽职调查的基础上进一步开展市场调研工作等。

（二）资产核实与尽职调查的内容

根据本次评估的特点，评估机构确定了资产核实的主要内容是评估对象资产、负债、收入、成本的存在与真实性，具体以被评估企业提供的基准日经审计的财务报表为准，经核实无误，确认资产及负债的存在，

收入、成本的真实性。为确保资产核实的准确性，评估机构制定了详细的尽职调查计划和清单，确定的尽职调查内容主要是：

1、本次评估的经济行为背景情况，主要为委托方和被评估企业对本次评估事项的说明；

2、评估对象存续经营的相关法律情况，主要为评估对象的有关章程、投资出资协议、合同情况等；

3、评估对象的相关土地房屋产权情况；

4、评估对象执行的会计制度以及固定资产折旧方法、存货成本入账和存货发出核算方法等；

5、评估对象执行的税率税费及纳税情况；

6、评估对象的应收应付账款情况；

7、最近几年的关联交易情况；

8、评估对象的经营商品类型以及历史经营业绩等；

9、最近几年主营业务成本，占用设备及场所(折旧摊销)、人员工资福利费用等情况；

10、最近几年主营业务收入以及主要客户的分布、图书的经营模式等情况；

11、未来几年的经营计划以及经营策略，包括：市场需求、价格策略、销售计划、费用控制、资金筹措等以及未来的主营收入和成本构成及其变化趋势等；

12、主要经营优势和风险，包括：国家政策优势和风险、区位优势和风险、市场(行业)竞争优势和风险等；

13、预计的新增投资计划、项目的可行性研究等情况；

14、近年经审计的资产负债表、利润表、现金流量表以及收入明细表和成本费用明细表；

15、有关对外长期投资以及下属单位机构的情况；

16、与本次评估有关的其他情况。

（三）影响资产核实的事项及处理方法

未发现影响资产核实的事项。

（四）资产清查核实结论

评估人员在资产清查所知范围内，除少量电子设备报废外，清查情况表明：

1、非实物资产，评估申报明细表和账面记录一致，申报明细表与实际情况吻合。

2、实物资产的清查情况与申报明细一一核对，对清查核实明细项目已与企业财务人员进行了沟通。

第四部分 资产基础法评估说明

根据本次资产评估的目的、资产业务性质、可获得资料的情况等，采用资产基础法进行评估。各类资产及负债的评估方法说明如下。

一、流动资产评估技术说明

（一）评估范围

纳入评估的流动资产包括货币资金、应收款项、预付账款、存货和其他流动资产。

（二）评估程序

1、根据企业填报的流动资产评估申报表，与企业财务报表进行核对，明确需进行评估的流动资产的具体内容。

2、根据企业填报的流动资产评估申报表，到现场进行账务核对，原始凭证的查验，对实物类流动资产进行审核、对资产状况进行调查核实。

3、收集整理与相关文件、资料。

4、在账务核对清晰、情况了解清楚并已收集到评估所需的资料的基础上分别评定估算。

（三）评估方法

1、流动资产评估方法

（1）货币资金

货币资金账面值为 133,592,755.84 元，其中库存现金 17,986.53 元，银行存款 133,574,769.31 元。

库存现金存放于发行集团及各分公司财务部。评估人员对现金进行全面的实地盘点，根据盘点金额情况和基准日期至盘点日期的账务记录情况倒推出评估基准日的金额，全部与账面记录的金额相符。以盘点核实后账面值确定评估值。库存现金评估值 17,986.53 元。

对所有银行存款账户进行了函证，以证明银行存款的真实存在，同时检查有无未入账的银行借款，检查“银行存款余额调节表”中未达账的真实性，以及评估基准日后的进账情况。银行存款评估值 133,574,769.31 元。

货币资金评估值为 133,592,755.84 元。

（2）应收账款

应收账款账面余额 1,325,967,561.85 元，已计提坏账准备 192,790,355.96 元，账面净额 1,133,177,205.89 元。

主要为应收的新农村书屋装备款、图书款等。评估人员核对了账簿记录、抽查了部分原始凭证等相关资料，核实交易事项的真实性、账龄、业务内容和金额等，并进行了函证，核实结果账、表、单金额相符。

评估人员在对应收款项核实无误的基础上，借助于历史资料和现在调查了解的情况，具体分析数额、欠款时间和原因、款项回收情况、欠款人资金、信用、经营管理现状等，采用个别认定和账龄分析的方法估计评估风险损失，对有充分理由相信全部能收回的，评估风险损失为 0；

对有确凿证据表明款项不能收回的，评估风险损失为 100%；对很可能收不回部分款项的，且难以确定收不回账款数额的，参考企业会计计算坏账准备的方法，根据账龄分析估计出评估风险损失，对于关联方债务人资不抵债的款项，对该项债权采用假设清算法确定评估风险损失。

按以上标准，确定评估风险损失为 21,082,528.61 元，以应收账款合计减去评估风险损失后的金额确定评估值。坏账准备按评估有关规定评估为零。

应收账款评估值为 1,304,885,033.24 元，评估增值 171,707,827.35 元，增值率 15.15%，增值的主要原因是企业对关联单位的往来款项计提了坏账准备，而评估时未考虑该部分往来款项的评估风险损失所致。

（3）预付账款

预付账款账面价值为 16,351,138.21 元，主要为预付的书款、书房工程款。通过查阅相关购货合同、抽查凭证、发询证函、询问相关人员等程序进行核实，了解了评估基准日至评估现场作业日期间已接受的服务和收到的货物情况及历史采购状况等。经核实，预付账款账表单相符，故以核实后账面值作为评估值。

预付账款评估值为 16,351,138.21 元。

（4）其他应收款

其他应收款账面余额 40,369,078.16 元，已计提坏账准备 3,503,500.42 元，账面净额 36,865,577.74 元，主要为应收的单位押金、保证金、职工差旅费、代垫三金等款项。

评估人员在对其他应收款核实无误的基础上，借助于历史资料和现

在调查了解的情况，具体分析数额、欠款时间和原因、款项回收情况、欠款人资金、信用、经营管理现状等。具体分析后对各项其他应收款收回的可能性进行判断。其他应收款参照应收账款的评估方法，采用个别认定法和账龄分析的方法确定评估风险损失进行评估，对于关联方债务人资不抵债的款项，对该项债权采用假设清算法确定评估风险损失。

其他应收款评估风险损失合计 6,011,934.15 元，账面坏账准备评估为零，其他应收款评估值为 34,357,144.01 元，评估减值 2,508,433.73 元，减值率 6.80%，减值的主要原因是资产不抵债的关联方债权采用假设清算法估算的评估风险损失与按账龄分析法确定的坏账准备存在差异造成的。

（5）存货

存货账面余额为 134,892,893.00 元，已计提存货跌价准备 9,068,264.56 元，账面净额 125,824,628.44 元。主要为外购的图书类库存商品，包括教材教辅、一般图书、音像制品及其他等。存货的特点是品种多、数量大，部分图书库存时间较长。部分图书是采用赊销的方式经营，即出版社给予新华书店一定的销售结算期，期限长短不等，新华书店在销售结算期到期之前可以将未能销售无破损的图书按实际采购价格退还给出版社，对于销售结算期到期时仍未退给出版社的图书，需要与出版社结算图书款。存货的具体评估方法及过程如下：

按种类、版龄将库存图书划分成不同类别，评估人员结合对库存商品的调查情况和企业提供的销售资料，考虑各类图书历史销售情况、与出版社约定的退货期，采用如下评估方法：

将库存商品按类别划分未来可以正常销售的图书与不可销售的过季图书两大类。对于仍处于赊销结算期之内的图书，全部视为未来可以正常销售的图书来处理。

对于预计未来可以正常销售的图书，按经审计核实后的实际成本（进货实洋）确认为评估值；对于预计未来不可销售也无法退货的图书，根据历史上处理该类图书的情况确定相应的处理回收率，来估算该类图书的可变现价值确认为评估值；对于音像制品，因价值量较少，参考企业计提存货跌价准备的方法按实际成本的 30% 确认音像制品的滞销损失额，不考虑残值。存货跌价准备评估为 0。

存货评估值 129,580,753.87 元，存货增值 3,756,125.43 元，增值率 2.99%。

案例：一般图书（产成品分类明细表 序 2）

一般图书账面价值 114,851,238.24 元，码洋 239,455,390.16 元，具体情况相见下表：

表4-1 一般图书分类统计表

金额单位：人民币元

版龄	码洋	账面值
当年出版	193,231,860.49	94,255,523.10
前一年出版	28,720,082.75	12,772,353.82
前二年出版	12,280,826.69	5,449,062.65
前三年及三年以上	5,222,620.23	2,374,298.67
合计	239,455,390.16	114,851,238.24

以“前一年出版图书”为例进行说明，“前一年出版图书”中有很多图书仍处于退货有效期内，根据与企业沟通调查后，确定该类图书预计可销售比率为 90%（含仍处于赊销期内的图书），残值率参考企业历

史处理情况综合确定为码洋的 2%，则：

评估值=实洋×预计正常销售率+码洋×（1-预计正常销售率）×残
值率

$$\begin{aligned} &=12,772,353.82 \times 90\%+28,720,082.75 \times (1-90\%) \times 2\% \\ &= 11,552,558.61 (\text{元}) \end{aligned}$$

经测算，一般图书评估值为 110,708,501.44 元。

（6）其他流动资产

其他流动资产账面值 16,502,360.03 元，主要为取得的尚未认证增值税专用发票对应的进项税。评估人员核实了对应增值税专用发票抵扣联，核对明细账与总账、报表余额相符。按核实后的账面值确定评估值。

其他流动资产评估值为 16,502,360.03 元。

二、长期投资评估技术说明

（一）评估范围

纳入本次评估范围的长期投资为长期股权投资，账面余额 1,160,394,526.35 元，长期股权投资减值准备 674,581.32 元，净额 1,159,719,945.03 元，主要为 128 家市县新华书店与河南省外文书店有限公司、河南新华天润图书连锁有限责任公司、河南新华天缘读者俱乐部有限责任公司、河南天乐动画影视发展有限公司、河南新华天畅物流有限公司全资子公司；河南省新华天图传媒策划有限公司、郑州银行股份有限公司、郑州新华三联超市图书有限公司、深圳图书贸易有限公司参股公司以及河南新华天智科技有限公司控股子公司。具体投资情况如下

表：

表4-2 长期股权投资账面价值一览表

金额单位：人民币元

序号	被投资单位名称	投资日期	持股比例%	账面价值
1	河南省济源市新华书店有限公司	2011/12	100	17,777,012.52
2	河南省漯河市新华书店有限公司	2011/12	100	11,464,798.14
3	河南省漯河市郾城区新华书店有限公司	2011/12	100	17,589,490.84
4	河南省临颍县新华书店有限公司	2011/12	100	4,036,256.03
5	河南省舞阳县新华书店有限公司	2011/12	100	5,466,837.13
6	河南省鹤壁市新华书店有限公司	2011/12	100	-
7	河南省淇县新华书店有限公司	2011/12	100	2,325,107.96
8	河南省浚县新华书店有限公司	2011/12	100	9,768,815.11
9	河南省许昌市新华书店有限公司	2011/12	100	8,447,719.70
10	河南省长葛市新华书店有限公司	2011/12	100	12,354,892.57
11	河南省襄城县新华书店有限公司	2011/12	100	3,084,486.65
12	河南省禹州市新华书店有限公司	2011/12	100	30,525,337.73
13	河南省许昌县新华书店有限公司	2011/12	100	-
14	河南省鄆陵县新华书店有限公司	2011/12	100	8,857,504.41
15	河南省商丘市新华书店有限公司	2011/12	100	-
16	河南省民权县新华书店有限公司	2011/12	100	10,081,517.89
17	河南省宁陵县新华书店有限公司	2011/12	100	4,935,630.19
18	河南省睢县新华书店有限公司	2011/12	100	3,120,093.57
19	河南省夏邑县新华书店有限公司	2011/12	100	4,501,723.86
20	河南省虞城县新华书店有限公司	2011/12	100	9,542,697.45
21	河南省永城市新华书店有限公司	2011/12	100	-
22	河南省柘城县新华书店有限公司	2011/12	100	4,315,343.61
23	河南省濮阳市新华书店有限公司	2011/12	100	20,628,482.74
24	河南省南乐县新华书店有限公司	2011/12	100	11,871,762.98
25	河南省濮阳县新华书店有限公司	2011/12	100	10,668,282.09
26	河南省台前县新华书店有限公司	2011/12	100	6,219,798.83
27	河南省清丰县新华书店有限公司	2011/12	100	10,233,904.49
28	河南省范县新华书店有限公司	2011/12	100	5,681,690.81
29	河南省周口市新华书店有限公司	2011/12	100	-
30	河南省太康县新华书店有限公司	2011/12	100	14,552,197.37
31	河南省沈丘县新华书店有限公司	2011/12	100	16,451,473.74
32	河南省鹿邑县新华书店有限公司	2011/12	100	7,190,618.49
33	河南省西华县新华书店有限公司	2011/12	100	5,803,474.74
34	河南省扶沟县新华书店有限公司	2011/12	100	7,843,424.55
35	河南省郸城县新华书店有限公司	2011/12	100	5,858,040.22
36	河南省项城市新华书店有限公司	2011/12	100	466,313.12
37	河南省商水县新华书店有限公司	2011/12	100	18,596,193.19

38	河南省淮阳县新华书店有限公司	2011/12	100	23,793,886.47
39	河南省新乡市新华书店有限公司	2011/12	100	23,954,110.65
40	河南省长垣县新华书店有限公司	2011/12	100	30,395,244.29
41	河南省获嘉县新华书店有限公司	2011/12	100	3,077,512.79
42	河南省辉县市新华书店有限公司	2011/12	100	22,311,298.55
43	河南省新乡县新华书店有限公司	2011/12	100	3,731,428.44
44	河南省延津县新华书店有限公司	2011/12	100	7,122,705.72
45	河南省原阳县新华书店有限公司	2011/12	100	8,011,947.61
46	河南省卫辉市新华书店有限公司	2011/12	100	5,158,630.49
47	河南省封丘县新华书店有限公司	2011/12	100	13,028,284.92
48	河南省洛阳市新华书店有限公司	2011/12	100	-
49	河南省栾川县新华书店有限公司	2011/12	100	-
50	河南省洛宁县新华书店有限公司	2011/12	100	2,592,017.27
51	河南省汝阳县新华书店有限公司	2011/12	100	5,253,719.95
52	河南省伊川县新华书店有限公司	2011/12	100	6,766,598.46
53	河南省嵩县新华书店有限公司	2011/12	100	1,159,606.78
54	河南省新安县新华书店有限公司	2011/12	100	9,461,381.42
55	河南省宜阳县新华书店有限公司	2011/12	100	6,336,284.44
56	河南省孟津县新华书店有限公司	2011/12	100	6,463,305.49
57	河南省偃师市新华书店有限公司	2011/12	100	15,331,437.34
58	河南省焦作市新华书店有限公司	2011/12	100	35,466,586.46
59	河南省温县新华书店有限公司	2011/12	100	3,048,563.95
60	河南省博爱县新华书店有限公司	2011/12	100	21,519,625.20
61	河南省沁阳市新华书店有限公司	2011/12	100	12,712,180.61
62	河南省武陟县新华书店有限公司	2011/12	100	19,758,468.60
63	河南省孟州市新华书店有限公司	2011/12	100	-
64	河南省修武县新华书店有限公司	2011/12	100	13,184,687.39
65	河南省平顶山市新华书店有限公司	2011/12	100	-
66	河南省舞钢市新华书店有限公司	2011/12	100	2,804,858.41
67	河南省宝丰县新华书店有限公司	2011/12	100	-
68	河南省汝州市新华书店有限公司	2011/12	100	7,404,579.40
69	河南省叶县新华书店有限公司	2011/12	100	4,492,402.39
70	河南省鲁山县新华书店有限公司	2011/12	100	1,487,963.39
71	河南省郟县新华书店有限公司	2011/12	100	8,319,371.66
72	河南省驻马店市新华书店有限公司	2011/12	100	17,985,307.17
73	河南省西平县新华书店有限公司	2011/12	100	20,322,415.85
74	河南省平舆县新华书店有限公司	2011/12	100	18,067,069.85
75	河南省泌阳县新华书店有限公司	2011/12	100	13,796,647.40
76	河南省确山县新华书店有限公司	2011/12	100	7,228,387.40
77	河南省新蔡县新华书店有限公司	2011/12	100	15,407,632.25
78	河南省上蔡县新华书店有限公司	2011/12	100	18,648,266.15
79	河南省汝南县新华书店有限公司	2011/12	100	3,139,756.05

80	河南省遂平县新华书店有限公司	2011/12	100	7,020,389.76
81	河南省正阳县新华书店有限公司	2011/12	100	15,302,991.36
82	河南省开封市新华书店有限公司	2011/12	100	7,344,831.43
83	河南省兰考县新华书店有限公司	2011/12	100	3,104,401.83
84	河南省尉氏县新华书店有限公司	2011/12	100	-
85	河南省通许县新华书店有限公司	2011/12	100	5,088,799.58
86	河南省开封县新华书店有限公司	2011/12	100	8,053,206.67
87	河南省杞县新华书店有限公司	2011/12	100	-
88	河南省信阳市新华书店有限公司	2011/12	100	9,560,673.09
89	河南省商城县新华书店有限公司	2011/12	100	26,855,675.87
90	河南省新县新华书店有限公司	2011/12	100	10,601,390.87
91	河南省光山县新华书店有限公司	2011/12	100	11,809,861.76
92	河南省罗山县新华书店有限公司	2011/12	100	20,939,801.38
93	河南省息县新华书店有限公司	2011/12	100	20,498,117.08
94	河南省淮滨县新华书店有限公司	2011/12	100	14,870,724.48
95	河南省固始县新华书店有限公司	2011/12	100	19,714,585.36
96	河南省潢川县新华书店有限公司	2011/12	100	11,805,833.99
97	河南省三门峡市新华书店有限公司	2011/12	100	6,213,558.08
98	河南省灵宝市新华书店有限公司	2011/12	100	15,102,733.33
99	河南省淅川县新华书店有限公司	2011/12	100	7,724,974.48
100	河南省陕县新华书店有限公司	2011/12	100	12,554,264.63
101	河南省义马市新华书店有限公司	2011/12	100	4,490,989.94
102	河南省卢氏县新华书店有限公司	2011/12	100	2,908,540.39
103	河南省安阳市新华书店有限公司	2011/12	100	-
104	河南省林州市新华书店有限公司	2011/12	100	6,832,605.86
105	河南省汤阴县新华书店有限公司	2011/12	100	7,604,079.18
106	河南省内黄县新华书店有限公司	2011/12	100	11,066,220.96
107	河南省安阳县新华书店有限公司	2011/12	100	-
108	河南省滑县新华书店有限公司	2011/12	100	-
109	河南省巩义市新华书店有限公司	2011/12	100	7,985,244.75
110	河南省中牟县新华书店有限公司	2011/12	100	17,759,997.79
111	河南省新密市新华书店有限公司	2011/12	100	10,701,728.62
112	河南省荥阳市新华书店有限公司	2011/12	100	68,743.46
113	河南省新郑市新华书店有限公司	2011/12	100	-
114	河南省登封市新华书店有限公司	2011/12	100	8,419,391.18
115	河南省南阳市新华书店有限公司	2011/12	100	15,476,684.74
116	河南省南召县新华书店有限公司	2011/12	100	2,021,746.72
117	河南省淅川县新华书店有限公司	2011/12	100	10,482,217.12
118	河南省西峡县新华书店有限公司	2011/12	100	4,844,752.47
119	河南省镇平县新华书店有限公司	2011/12	100	-
120	河南省新野县新华书店有限公司	2011/12	100	-
121	河南省方城县新华书店有限公司	2011/12	100	328,408.07

122	河南省南阳市卧龙区新华书店有限公司	2011/12	100	4,760,701.86
123	河南省内乡县新华书店有限公司	2011/12	100	-
124	河南省桐柏县新华书店有限公司	2011/12	100	-
125	河南省社旗县新华书店有限公司	2011/12	100	9,678,453.27
126	河南省唐河县新华书店有限公司	2011/12	100	-
127	河南省邓州市新华书店有限公司	2011/12	100	-
128	河南省南阳市宛城区新华书店有限公司	2011/12	100	9,340,992.57
129	河南省外文书店有限公司	2011/12	100	-
130	河南新华天润图书连锁有限责任公司	2007/11	100	10,026,319.37
131	河南新华天缘读者俱乐部有限责任公司	2009/03	100	5,000,000.00
132	河南天乐动画影视发展有限公司	2007/01	100	3,827,256.10
133	河南新华天畅物流有限公司	2006/01	100	19,679,627.20
134	河南省新华天图传媒策划有限公司	2006/12	30	
135	郑州银行股份有限公司	1999/06		3,000,000.00
136	郑州新华三联超市图书有限公司	2008/01	40	
137	深圳图书贸易有限公司	2011/09	1.17	243,335.00
138	河南新华天智科技有限公司	2006/07	70	674,581.32
合计				1,160,394,526.35
减：长期股权投资减值准备				674,581.32
净额				1,159,719,945.03

（二）主要被投资单位简况

1、河南省济源市新华书店有限公司

名称：河南省济源市新华书店有限公司

住所：河南省济源市沁园中路 389 号

法定代表人：牛思东

注册资金：伍佰万圆整

公司类型：有限责任公司(非自然人投资或控股的法人独资)

营业执照注册号：410000000020462（1-1）

经营范围：国内版图书、报刊、电子出版物批发、零售；音像制品零售、出租。（以上范围中凡需审批的，未获批准前不得经营）。

2、河南省漯河市新华书店有限公司

名称：河南省漯河市新华书店有限公司

住所：漯河市长江路中段

法定代表人：王连波

注册资金：伍佰万圆整

公司类型：有限责任公司(非自然人投资或控股的法人独资)

营业执照注册号：411100000000235

经营范围：国内版图书、报刊、电子出版物、音像制品批发、零售；文化体育用品、日用百货、电子产品的批发、零售；房屋租赁（以上范围涉及行政审批的，未获批准前不得经营）。

3、河南省漯河市郾城区新华书店有限公司

名称：河南省漯河市郾城区新华书店有限公司

住所：漯河市郾城区城区东关

法定代表人：齐跃进

注册资金：叁佰万圆整

公司类型：有限责任公司(非自然人投资或控股的法人独资)

营业执照注册号：411100000000171

经营范围：国内版图书、报刊、电子出版物、音像制品、电子产品的批发、零售；文化体育用品、日用百货，房屋租赁（以上范围凡涉及许可证的，未获批准前不得经营）。

4、河南省临颍县新华书店有限公司

名称：河南省临颍县新华书店有限公司

住所：临颍县人民路 293 号

法定代表人：王保科

注册资金：贰佰万圆整

公司类型：有限责任公司(非自然人投资或控股的法人独资)

营业执照注册号：411122000000146

经营范围：国内版图书、报刊、电子出版物的批发、零售；电子产品、办公用品、文化体育用品、日用百货批发零售，房屋租赁（以上范围凡涉及许可证的，凭许可证经营）。

5、河南省舞阳县新华书店有限公司

名称：河南省舞阳县新华书店有限公司

住所：舞阳县北京路南段

法定代表人：万敏

注册资金：叁佰万圆整

公司类型：有限责任公司(非自然人投资或控股的法人独资)

营业执照注册号：411121100001746

经营范围：国内版图书、报刊、电子出版物、音像制品批发、零售；电子产品、文化体育用品、日用百货、批发、零售；房屋租赁（涉及许可的凭许可证核定的范围和有效期限经营）。

6、河南省鹤壁市新华书店有限公司

名称：河南省鹤壁市新华书店有限公司

住所：鹤壁市兴鹤大街中段西侧

法定代表人：张振军

注册资金：壹仟万圆整

公司类型：有限责任公司(非自然人投资或控股的法人独资)

营业执照注册号：410691000000026（1-1）

经营范围：国内版图书、报刊、电子出版物批发、零售（凭许可证经营至2012年3月31日止）；文化办公用品销售，图书出租、房屋租赁。

7、河南省淇县新华书店有限公司

名称：河南省淇县新华书店有限公司

住所：淇县文化路57号

法定代表人：常福周

注册资金：壹佰万圆整

公司类型：有限责任公司(非自然人投资或控股的法人独资)

营业执照注册号：410622100002713（1-1）

经营范围：国内版图书、报刊、电子出版物批发、零售；文化用品、日用化妆品、日用百货、租赁图书(凭有效许可证核实的范围经营至2013年3月31日)。

8、河南省浚县新华书店有限公司

名称：河南省浚县新华书店有限公司

住所：浚县黎阳路54号

法定代表人：罗瑞杰

注册资金：叁佰万圆整

公司类型：有限责任公司(非自然人投资或控股的法人独资)

营业执照注册号：410621100002995（1-1）

经营范围：国内版图书、报刊、电子出版物批发、零售；日用百货、文化用品、工艺品、玩具销售。图书出租、房屋租赁。

9、河南省许昌县新华书店有限公司

名称：河南省许昌县新华书店有限公司

住所：河南省许昌县新许路 16 号

法定代表人：李保金

注册资金：叁佰万元整

公司类型：有限责任公司(非自然人的投资或控股的法人独资)

营业执照注册号：411023000000192 (1-1)

经营范围：国内版图书、报刊、电子出版物批发零售，文化用品销售（以上范围中凡涉及许可的项目凭许可证有关批准文件经营）。

10、河南省长葛市新华书店有限公司

名称：河南省长葛市新华书店有限公司

住所：河南省长葛市新华路 448 号

法定代表人：胡殿卿

注册资金：叁佰万元整

公司类型：有限责任公司(非自然人的投资或控股的法人独资)

营业执照注册号：411082100007399 (1-1)

经营范围：国内版图书、报刊、电子出版物批发、零售，音像制品、文化用品零售（以上经营范围涉及许可证管理的按照许可证核定下有效期限经营）。

11、河南省襄城县新华书店有限公司

名 称：河南省襄城县新华书店有限公司

住 所：襄城县城关中心路 32 号

法定代表人：钱晓红

注册资金：叁佰万元整

公司类型：有限责任公司(法人独资)

营业执照注册号：411025000000296（1-1）

经营范围：国内版图书，报刊,电子出版物批发，零售,音像制品，文具零售，房屋租赁。

12、河南省禹州市新华书店有限公司

名 称：河南省禹州市新华书店有限公司

住 所：河南省禹州市迎下街

法定代表人：冉中立

注册资金：叁佰万元整

公司类型：有限责任公司(非自然人的投资或控股的法人独资)

营业执照注册号：411081100006949

经营范围：国内版图书、报刊、电子出版物批发、零售；音像制品零售、房屋租赁、文化用品批发零售（以上经营范围凡涉及需审批的，凭许可证或审批文件经营）。

13、河南省许昌县新华书店有限公司

名 称：河南省许昌县新华书店有限公司

住 所：河南省许昌县新许路 16 号

法定代表人：李保金

注册资金：叁佰万元整

公司类型：有限责任公司(非自然人的投资或控股的法人独资)

营业执照注册号：411023000000192 (1-1)

经营范围：国内版图书、报刊、电子出版物批发零售，文化用品销售（以上范围中凡涉及许可的项目凭许可证有关批准文件经营）。

14、河南省鄢陵县新华书店有限公司

名称：河南省鄢陵县新华书店有限公司

住所：鄢陵县城东街路北

法定代表人：石秀芬

注册资金：叁佰万元整

公司类型：有限责任公司(非自然人的投资或控股的法人独资)

营业执照注册号：411024100003553 (2-2)

经营范围：国内版图书、报刊、电子出版物批发、零售；音像制品零售（以上范围凭有效许可证经营）；日用百货、文体用品的销售。

15、河南省商丘市新华书店有限公司

名称：河南省商丘市新华书店有限公司

住所：商丘市长江路 139 号

法定代表人：刘亚

注册资金：伍佰万圆整

公司类型：有限责任公司(非自然人投资或控股的法人独资)

营业执照注册号：411400100007812

经营范围：国内版图书、报刊、电子出版物批发、零售（按有效许

可证核定范围及期限经营); 文化用品、体育用品、计算机及耗材、电子产品、工艺品、日用百货、家用电器的零售。(涉及许可经营或国家有专项规定的, 须凭证许可经营或按专项规定办理相关手续)。

16、河南省民权县新华书店有限公司

名称: 河南省民权县新华书店有限公司

住所: 商丘市民权县电力大道(原民伯路)南段

法定代表人: 杨会林

注册资金: 叁佰万圆整

公司类型: 有限责任公司(非自然人投资或控股的法人独资)

营业执照注册号: 411421100002350

经营范围: 国内版图书、报刊、电子出版物、文具、百货销售; 环保纸质品加工。(以上范围凡需要审批的未获批准前不得经营)

17、河南省宁陵县新华书店有限公司

名称: 河南省宁陵县新华书店有限公司

住所: 商丘市宁陵县新吾南路1号

法定代表人: 郭拥军

注册资金: 叁佰万圆整

公司类型: 有限责任公司(非自然人投资或控股的法人独资)

营业执照注册号: 411423101000660

经营范围: 国内版图书、报刊、电子出版物批发、零售; 音像制品零售、出租; 文化、体育办公用品、五金家电、纺织百货、日用百货的批发零售。(以上项目凡涉及行政许可或专项审批的, 取得许可或审批

后方可经营)

18、河南省睢县新华书店有限公司

名称：河南省睢县新华书店有限公司

住所：睢县民主一路2号

法定代表人：孟琦

注册资金：叁佰万圆整

公司类型：有限责任公司(非自然人投资或控股的法人独资)

营业执照注册号：411422100001921

经营范围：国内版图书、报刊、电子出版物批发、零售；日用百货、文化办公用品（以上范围凡需审批的，未获批准前不得经营；已获批准的，凭有效批准证书经营）。

19、河南省夏邑县新华书店有限公司

名称：河南省夏邑县新华书店有限公司

住所：商丘市夏邑县康复路西段路南

法定代表人：张汉秋

注册资金：叁佰万圆整

公司类型：有限责任公司(非自然人投资或控股的法人独资)

营业执照注册号：411426100002630

经营范围：国内版图书、报刊、电子出版物批发、零售（凭有效出版物经营许可证经营）；文化用品零售。

20、河南省虞城县新华书店有限公司

名称：河南省虞城县新华书店有限公司

住 所：商丘市虞城县漓江路中段西侧

法定代表人：卢长春

注册资金：叁佰万圆整

公司类型：有限责任公司(非自然人投资或控股的法人独资)

营业执照注册号：411425100003968（1-1）

经营范围：国内版图书、报刊、电子出版物批发、零售；音像制品零售、出租；预包装食品、散装食品零售（限分支机构凭证经营）；快餐服务，百货、纺织品、文化办公用品、五金交电、电子产品、通讯器材、计算机软硬件及配件、交通用具、水暖零售。

21、河南省永城市新华书店有限公司

名 称：河南省永城市新华书店有限公司

住 所：永城市东城区永兴街中段

法定代表人：夏超宇

注册资金：叁佰万圆整

公司类型：有限责任公司(非自然人投资或控股的法人独资)

营业执照注册号：411481120001168（1-1）

经营范围：国内版图书、报刊、电子出版物批发、零售；文化用品、日用百货批发、零售。（以上范围中凡涉及许可的项目凭许可证和有关批准文件经营）

22、河南省柘城县新华书店有限公司

名 称：河南省柘城县新华书店有限公司

住 所：商丘市柘城县黄山路

法定代表人：刘中民

注册资金：叁佰万圆整

公司类型：有限责任公司(非自然人投资或控股的法人独资)

营业执照注册号：411424100003417

经营范围：国内版图书、报刊、电子出版物批发、零售；音像零售；

(以上范围凭有效许可证经营) 日用百货的销售。

23、河南省濮阳市新华书店有限公司

名称：河南省濮阳市新华书店有限公司

住所：濮阳市京开大道 241 号

法定代表人：王传继

注册资金：伍佰万圆整

公司类型：有限责任公司(法人独资)

营业执照注册号：410900101021544

经营范围：国内版图书、报刊、电子出版物批发、零售；音像制品零售出租，图书借阅，文体用品、预包装食品、儿童玩具零售，房屋租赁、住宿（限分支机构经营）。

24、河南省南乐县新华书店有限公司

名称：河南省南乐县新华书店有限公司

住所：南乐县昌州东路南侧

法定代表人：王丽

注册资金：叁佰万圆整

公司类型：有限责任公司(非自然人投资或控股的法人独资)

营业执照注册号：410000000023681

经营范围：国内版图书、报刊、电子出版物批发、零售；房屋租赁；图书、柜台租赁；文化体育用品；音像制品零售；日用百货、五金家电、办公机具、服饰、酒类销售。（以上范围中凡需审批的，未获批准前不得经营）。

25、河南省濮阳县新华书店有限公司

名称：河南省濮阳县新华书店有限公司

住所：濮阳县城红旗路东段

法定代表人：高峰

注册资金：叁佰万圆整

公司类型：有限责任公司(非自然人投资或控股的法人独资)

营业执照注册号：410928100003226

经营范围：国内版图书、报刊、电子出版物批发、零售；音像制品零售；房屋租赁；日用百货、办公机具、文化体育用品、酒类、预包装食品兼散装食品、乳制品（含婴幼儿配方乳粉）、食盐销售；。（以上范围凡需审批的，未获批准前不得经营）。

26、河南省台前县新华书店有限公司

名称：河南省台前县新华书店有限公司

住所：台前县城关镇金水路 056 号

法定代表人：唐玉山

注册资金：叁佰万圆整

公司类型：有限责任公司(非自然人投资或控股的法人独资)

营业执照注册号：410927100098966（1-1）

经营范围：国内版图书、报刊、电子出版物批发、零售；音像制品零售；预包装食品零售；房屋租赁；纸、纸制品、文化用品销售；数码电子产品、日用百货、五金家电、计算机设备及耗材、办公机具、工艺美术品、家具、化肥销售。（以上范围凡涉及许可的项目凭许可证和有关批准文件经营）。

27、河南省清丰县新华书店有限公司

名称：河南省清丰县新华书店有限公司

住所：清丰县朝阳路西段

法定代表人：李发民

注册资金：叁佰万圆整

公司类型：有限责任公司(非自然人投资或控股的法人独资)

营业执照注册号：410922100002146（1-1）

经营范围：国内版图书、报刊、电子出版物批发、零售；房屋租赁；图书、柜台租赁文化体育用品；音像制品零售；日用百货、办公机具、工艺美术品销售。（以上范围中凡需审批的，未获批准前不得经营）。

28、河南省范县新华书店有限公司

名称：河南省范县新华书店有限公司

住所：城关镇西大街8号

法定代表人：韩景贤

注册资金：叁佰万圆整

公司类型：有限责任公司(非自然人投资或控股的法人独资)

营业执照注册号：410926100002634

经营范围：国内版图书、报刊、电子出版物批发、零售；音像制品零售；图书借阅；日用百货、五金家电、工艺美术品、家具销售。（以上范围凡需审批的，未获批准前不得经营）。

29、河南省周口市新华书店有限公司

名称：河南省周口市新华书店有限公司

住所：周口市川汇区七一路中段

法定代表人：李哲

注册资金：伍佰万圆整

公司类型：有限责任公司(非自然人投资或控股的法人独资)

营业执照注册号：411600100005840

经营范围：国内版图书、报刊、电子出版物批发、零售，音像制品零售、房屋租赁；办公用品和电子产品销售。（以上范围中凡涉及许可的项目凭许可证和有关批准文件经营）。

30、河南省太康县新华书店有限公司

名称：河南省太康县新华书店有限公司

住所：周口市太康县南关外徐桥行政村

法定代表人：刘炳功

注册资金：叁佰万圆整

公司类型：有限责任公司(非自然人投资或控股的法人独资)

营业执照注册号：411627100001409

经营范围：国内版图书、报刊、电子出版物批发零售，音像制品零

售；住宿、餐饮（限分支机构经营）；办公用品和电子产品销售。（以上范围中凡涉及许可的项目凭许可证和有关批准文件经营）。

31、河南省沈丘县新华书店有限公司

名称：河南省沈丘县新华书店有限公司

住所：周口市沈丘县泰安路东段

法定代表人：王保刚

注册资金：叁佰万圆整

公司类型：有限责任公司(非自然人投资或控股的法人独资)

营业执照注册号：411624100007582

经营范围：国内版图书、报刊、电子出版物批发零售，音像制品零售，房屋租赁；办公用品和电子产品销售。（以上范围中凡涉及许可的项目凭许可证和有关批准文件经营）。

32、河南省鹿邑县新华书店有限公司

名称：河南省鹿邑县新华书店有限公司

住所：鹿邑县县府南街

法定代表人：张光新

注册资金：叁佰万圆整

公司类型：有限责任公司(非自然人投资或控股的法人独资)

营业执照注册号：411628100003862

经营范围：国内版图书、报刊、电子出版物批发零售，音像制品零售、房屋租赁；办公用品和电子产品销售。（以上范围中凡涉及许可的项目凭许可证和有关批准文件经营）

33、河南省西华县新华书店有限公司

名称：河南省西华县新华书店有限公司

住所：周口市西华县逍遥路中段西侧

法定代表人：袁文仲

注册资金：叁佰万圆整

公司类型：有限责任公司(非自然人投资或控股的法人独资)

营业执照注册号：411622000000194

经营范围：国内版图书、报刊、电子出版物批发零售，音像制品零售；办公用品和电子产品销售。（以上范围中凡涉及许可的项目凭许可证和有关批准文件经营）。

34、河南省扶沟县新华书店有限公司

名称：河南省扶沟县新华书店有限公司

住所：周口市扶沟县昌盛西路

法定代表人：张文杰

注册资金：叁佰万圆整

公司类型：有限责任公司(非自然人投资或控股的法人独资)

营业执照注册号：411621100003111

经营范围：国内版图书、报刊、电子出版物批发零售，音像制品零售；图书出租、办公用品和电子产品销售。（以上范围中凡涉及许可的项目凭许可证和有关批准文件经营）。

35、河南省郸城县新华书店有限公司

名称：河南省郸城县新华书店有限公司

住 所：周口市郸城县县城西环路中段 38 号

法定代表人：朱国云

注册资金：叁佰万圆整

公司类型：有限责任公司(非自然人投资或控股的法人独资)

营业执照注册号：411625000000166

经营范围：国内版图书、报刊、电子出版物批发零售，音像制品零售；办公用品和电子产品销售。（以上范围中凡涉及许可的项目凭许可证和有关批准文件经营）。

36、河南省项城市新华书店有限公司

名 称：河南省项城市新华书店有限公司

住 所：项城市西大街

法定代表人：高春林

注册资金：贰佰万圆整

公司类型：有限责任公司(非自然人投资或控股的法人独资)

营业执照注册号：411681110810887

0887 经营范围：国内版图书、报刊、电子出版物批发零售，音像制品零售；办公用品和电子产品销售。（以上范围中凡涉及许可的项目凭许可证和有关批准文件经营）。

37、河南省商水县新华书店有限公司

名 称：河南省商水县新华书店有限公司

住 所：周口市商水县行政路中段

法定代表人：李洪

注册资金：叁佰万圆整

公司类型：有限责任公司(非自然人投资或控股的法人独资)

营业执照注册号：411621300002188

经营范围：国内版图书、报刊、电子出版物批发零售，音像制品零售；办公用品和电子产品销售。（以上范围中凡涉及许可的项目凭许可证和有关批准文件经营）。

38、河南省淮阳县新华书店有限公司

名称：河南省淮阳县新华书店有限公司

住所：周口市淮阳县城关镇南关前进街

法定代表人：冯军

注册资金：叁佰万圆整

公司类型：有限责任公司(非自然人投资或控股的法人独资)

营业执照注册号：411626100003199

经营范围：国内版图书、报刊、电子出版物批发零售，音像制品零售；办公用品和电子产品销售。（以上范围中凡涉及许可的项目凭许可证和有关批准文件经营）。

39、河南省新乡市新华书店有限公司

名称：河南省新乡市新华书店有限公司

住所：新乡市人民路 113 号

法定代表人：杜宏甫

注册资金：壹千万圆整

公司类型：有限责任公司(非自然人投资或控股的法人独资)

营业执照注册号：410700100011387

经营范围：国内版图书、报刊、电子出版物批发、零售，（有效期至2013年3月31日至）书店管理服务；家用电器、工艺美术品；文具、皮具、数码产品、办公用品、百货、服装、鞋帽的批发、零售；（以下仅限分支机构经营）图书储存代运，音像制品的销售及出租；预包装食品兼散装食品的批发兼零售。（下上范围凡涉及审批的项目，凭许可证经营）。

40、河南省长垣县新华书店有限公司

名称：河南省长垣县新华书店有限公司

住所：长垣县宏力大道南段11号

法定代表人：张永胜

注册资金：叁佰万园整

公司类型：有限责任公司(非自然人投资或控股的法人独资)

营业执照注册号：410728000000127

经营范围：国内版图书、报刊、电子出版物批发、零售、租借，音像制品（仅限分支结构经营）、文化用品零售、租借；预包装食品批发兼零售。（以上项目凡涉及许可证经营的凭有效许可证经营）。

41、河南省获嘉县新华书店有限公司

名称：河南省获嘉县新华书店有限公司

住所：获嘉县行政路62号

法定代表人：职开通

注册资金：叁佰万园整

公司类型：有限责任公司(非自然人投资或控股的法人独资)

营业执照注册号：410724100002263

经营范围：国内版图书、报刊杂志、电子出版物、年画、文具、日用百货、五金交电、文化用品、办公用品、体育用品、建筑、土产、日杂（不含烟花爆竹）针织用品、服装鞋帽、洗涤化妆品、玩具、家用电器、数码电子产品、预包装食品和散装食品的销售。（涉及经营许可证经营的项目凭有效许可证件经营，未获审批的不得经营）。

42、河南省辉县新华书店有限公司

名称：河南省辉县新华书店有限公司

住所：辉县市辉吴路路南（华新路南路）

法定代表人：郭树军

注册资金：叁佰万园整

公司类型：有限责任公司(非自然人投资或控股的法人独资)

营业执照注册号：410728000000127

经营范围：国内版图书、报刊、电子出版物批发、零售；图书借阅；数码产品，家电，办公用品，体育用品，服装鞋帽，日用百货的销售；预包装食品兼散装食品批发、零售（以上范围国家法律法规规定应经审批方可经营的项目，凭有效许可证经营，未获审批前不得经营）。

43、河南省新乡县新华书店有限公司

名称：河南省新乡县新华书店有限公司

住所：新乡县小冀镇十字

法定代表人：张传峰

注册资本：叁佰万园整

公司类型：有限责任公司(非自然人投资或控股的法人独资)

营业执照注册号：410721000000463

经营范围:国内版图书、报刊、电子出版物、音像制品、文化用品、文具批发、零售；预包装食品零售（凭有效许可证经营）。

44、河南省延津县新华书店有限公司

名称：河南省延津县新华书店有限公司

住所：延津县建设路 545 号

法定代表人：宋瑞德

注册资金：叁佰万园整

公司类型：有限责任公司(非自然人投资或控股的法人独资)

营业执照注册号：410726100005090

经营范围：国内版图书、报刊、电子出版物批发零售；音像制品，文具，数码产品，电子产品，家用电器，日用百货的零售；预包装食品兼散装食品的批发兼零售。

45、河南省原阳县新华书店有限公司

名称：河南省原阳县新华书店有限公司

住所：原阳县新华街 16 号

法定代表人：毛渊生

注册资金：叁佰万园整

公司类型：有限责任公司(非自然人投资或控股的法人独资)

营业执照注册号：410725100003830

经营范围：报纸、期刊、图书零售，国内出版图书、电子出版物、音像制品；文化用品；家电批发、零售；预包装食品兼散装食品批发兼零售（以上经营范围凡涉及许可制度的凭有效许可证经营）。

46、河南省卫辉市新华书店有限公司

名称：河南省卫辉市新华书店有限公司

住所：卫辉市友谊路中段路西

法定代表人：孙爱文

注册资金：叁佰万园整

公司类型：有限责任公司(非自然人投资或控股的法人独资)

营业执照注册号：410781000000767

经营范围：国内版图书、电子出版物；音像制品，日用百货、文化用品、办公用品、土产日杂、玩具、家用电器、电子数码产品、健身器材的批发、零售、出租；预包装食品的批发、零售（国家法律规定禁止经营的，不许经营；法律法规规定应经审批的，经批准后凭资质证或许可证核定的有效期限经营）。

47、河南省封丘县新华书店有限公司

名称：河南省封丘县新华书店有限公司

住所：封丘县文化路南段路西

法定代表人：乔希忠

注册资金：叁佰万园整

公司类型：有限责任公司(非自然人投资或控股的法人独资)

营业执照注册号：410727100002502

经营范围：

报纸、期刊、图书零售、国内版图书、报刊、电子出版物批发、零售；音像制品零售；数码产品、文体用品、家用电器、办公用品、日用百货、五金器材、不可分装的包装种子、家俱零售。预包装食品兼散装食品的批发兼零售。

48、河南省洛阳市新华书店有限公司

名称：河南省洛阳市新华书店有限公司

住所：洛阳市西工区中州中路 283 号

法定代表人：李虎斌

注册资本：壹仟万圆整

公司类型：有限责任公司（非自然人投资或控股的法人独资）

营业执照注册号：410300110054805

经营范围：国内版图书、报刊、电子出版物的批发、零售（许可证新出发豫批字第 1y001 号，有效期至 2013 年 3 月 31 日）；音像制品零售、出租（许可证洛（西）文音编号：2008-009）；房屋租赁；场地及设施、柜台租赁；文化用品销售；物流服务；展览；小家电、体育用品、音乐器材、电脑软件、礼品、通讯器材、文具办公用品、玩具、家具、电子数码产品零售；预包装及散装食品批发兼零售。

49、河南省栾川县新华书店有限公司

名称：河南省栾川县新华书店有限公司

住所：栾川县城兴华中路

法定代表人：李绯绯

注册资本：叁佰万圆整

公司类型：有限责任公司（非自然人投资或控股的法人独资）

营业执照注册号：410324110001278

经营范围：国内版图书、报刊、电子出版物批发零售，音像制品零售；房屋租赁；预包装食品兼散装食品批发兼零售；文化、文具、办公、体育用品，五金建材、日用百货、小家电批发、零售，音乐器材、通讯器材、电子数码产品零售。（以上范围中涉及许可的项目凭证许和相关批准文件经营）

50、河南省洛宁县新华书店有限公司

名称：河南省洛宁县新华书店有限公司

住所：洛宁县兴宁路

法定代表人：曲合理

注册资本：叁佰万圆整

公司类型：有限责任公司（非自然人投资或控股的法人独资）

营业执照注册号：410328110003643

经营范围：国内版图书、报刊、电子出版物批发零售，音像制品零售、批发兼零售预包装食品；文具、图书、教学用品销售。（以上范围中涉及许可的项目凭证许和相关批准文件经营）

51、河南省汝阳县新华书店有限公司

名称：河南省汝阳县新华书店有限公司

住所：洛阳市汝阳县城新华路 39 号

法定代表人：秦汝旺

注册资本：叁佰万圆整

公司类型：有限责任公司（非自然人投资或控股的法人独资）

营业执照注册号：410326010001832

经营范围：国内版图书、报刊、电子出版物文化用品批发零售；音像制品零售；房屋柜台租赁；预包装食品兼散装食品的批发零售；文化用品、五金建材、日用百货批发、零售。（以上范围中凡涉及许可项凭许可证和有关批准文件经营）。

52、河南省伊川县新华书店有限公司

名称：河南省伊川县新华书店有限公司

住所：洛阳市伊川县城关镇人民西路2号

法定代表人：李虎斌

注册资本：叁佰万圆整

公司类型：有限责任公司（非自然人投资或控股的法人独资）

营业执照注册号：410329010002424

经营范围：国内版图书、报刊、电子出版物文化用品批发零售；音像制品零售；房屋租赁；预包装食品兼散装食品的批发兼零售。（以上范围凡需审批的，未获批准前不得经营）。

53、河南省嵩县新华书店有限公司

名称：河南省嵩县新华书店有限公司

住所：嵩县城人民路19号

法定代表人：王安政

注册资本：叁佰万圆整

公司类型：有限责任公司（非自然人投资或控股的法人独资）

营业执照注册号：41032511005199

经营范围：图书、图片、课本、音像器材，音像制品出租、零售，文化用品，体育用品，办公用品，日杂，百货，针纺织品，五金交电零售，房屋出租。（以上范围凡需审批的，未获批准前不得经营）。

54、河南省新安县新华书店有限公司

名称：河南省新安县新华书店有限公司

住所：新安县黄河大道南京路口

法定代表人：雷建文

注册资本：叁佰万圆整

公司类型：有限责任公司（非自然人投资或控股的法人独资）

营业执照注册号：410323013000336

经营范围：国内版图书、报刊、电子出版物批发零售，音像制品零售出租；文化办公用品批发、零售；零售，预包装食品。（许可证有效期至2014年2月20日）。（以上范围中涉及许可的项目凭证许和相关批准文件经营）。

55、河南省宜阳县新华书店有限公司

名称：河南省宜阳县新华书店有限公司

住所：洛阳市宜阳县城关镇红旗东路10号

法定代表人：扈耕民

注册资本：叁佰万圆整

公司类型：有限责任公司（非自然人投资或控股的法人独资）

营业执照注册号：410327010001386

经营范围：国内版图书、报刊、电子出版物批发零售，音像制品零售出租；文化用品、工艺品、日用百货批发零售；零售预包装食品。（以上范围中涉及许可的项目凭证许和相关批准文件经营）。

56、河南省孟津县新华书店有限公司

名称：河南省孟津县新华书店有限公司

住所：孟津先城关镇健康路

法定代表人：董正才

注册资本：叁佰万圆整

公司类型：有限责任公司（非自然人投资或控股的法人独资）

营业执照注册号：410322013002005

经营范围：国内版出版物批发、零售（出版物经营许可证有效期至2018年3月31日）；日用百货、文体用品、电子电器产品的销售；房屋租赁；设计、制作、代理发布国内广告。

57、河南省偃师市新华书店有限公司

名称：河南省偃师市新华书店有限公司

住所：偃师市城关镇槐新路7号

法定代表人：郭小虎

注册资本：叁佰万圆整

公司类型：有限责任公司（非自然人投资或控股的法人独资）

营业执照注册号：410324110010693

经营范围：国内版图书、报刊、电子出版物批发零售，文体用品、数码

电子电教产品、工艺美术品、书画作品、音像制品、办公机具、日用百货销售；广告设计、制作、发布；房屋租赁；零售预包装食品零售。（以上范围凡需审批的，未获批准前不得经营）

58、河南省焦作市新华书店有限公司

名称：河南省焦作市新华书店有限公司

住所：焦作市塔南路 45 号

法定代表人：王长根

注册资金：壹千万园整

公司类型：有限责任公司(非自然人投资或控股的法人独资)

营业执照注册号：410822100002791

经营范围：国内版图书、报刊、电子出版物批发、零售；音像制品零售；日用百货，文体用品，电子电器产品，国内广告设计、制作、代理发布；房屋租赁。（以上法律、法规禁止的，不得经营；法律、法规规定应经审批方可经营的；未获批准前不得经营）

59、河南省温县新华书店有限公司

名称：河南省温县新华书店有限公司

住所：温县二环路中段

法定代表人：谢长青

注册资金：叁佰万园整

公司类型：有限责任公司(非自然人投资或控股的法人独资)

营业执照注册号：410825100003278

经营范围：批发、零售；国内版图书、报刊、电子出版物。

60、河南省博爱县新华书店有限公司

名称：河南省博爱县新华书店有限公司

住所：博爱县县城东二环路

法定代表人：琚晓明

注册资金：叁佰万园整

公司类型：有限责任公司(非自然人投资或控股的法人独资)

营业执照注册号：410822100002791

经营范围：国内版图书、报刊、电子出版物批发、零售；音像制品零售；日用百货，文体用品，电子电器产品零售；房屋租赁。（以上范围中应经审批方可经营的项目，未获批准前不得经营）。

61、河南省沁阳市新华书店有限公司

名称：河南省沁阳市新华书店有限公司

住所：河南省沁阳市覃怀西路北、香港街西

法定代表人：王晓行

注册资金：叁佰万园整

公司类型：有限责任公司(非自然人投资或控股的法人独资)

营业执照注册号：410882000000771

经营范围：国内版图书、报刊、电子出版物批发、零售；音像制品零售、出租；日用百货、文体用品、电子电器数码产品零售；国内广告设计制作、代理发布；房屋租赁。（以上范围中应经审批方可经营的项目，未获批准前不得经营）

62、河南省武陟县新华书店有限公司

名称：河南省武陟县新华书店有限公司

住所：武陟县城黄河大道 102 号

法定代表人：任永兴

注册资金：叁佰万园整

公司类型：有限责任公司(非自然人投资或控股的法人独资)

营业执照注册号：410823100002258

经营范围：国内版图书、报刊、电子出版物批发、零售；音像零售（凭有效许可证经营）；文具，日用百货零售；房屋租赁。

63、河南省孟州市新华书店有限公司

名称：河南省孟州市新华书店有限公司

住所：孟州市大定路

法定代表人：刘东

注册资金：叁佰万园整

公司类型：有限责任公司(非自然人投资或控股的法人独资)

营业执照注册号：410883100002537

经营范围：国内版图书、报刊、电子出版物批发、零售（按许可证有效年限经营）；音像制品零售（限分支机构经营）；百货，文体用品，电子电器数码产品的销售。

64、河南省修武县新华书店有限公司

名称：河南省修武县新华书店有限公司

住所：修武县

法定代表人：杨介贤

注册资金：叁佰万园整

公司类型：有限责任公司(非自然人投资或控股的法人独资)

营业执照注册号：410821100001760

经营范围：国内版图书、期刊、电子出版物批发、零售；音像制品；文体用品，日用百货，房屋租赁，电子电器数码产品的零售（以上范围凡需审批的凭有效许可证经营）。

65、河南省平顶山市新华书店有限公司

名称：河南省平顶山市新华书店有限公司

住所：平顶山市中兴路北段

法定代表人：张振平

注册资本：壹仟万圆整

公司类型：有限责任公司（非自然人投资或控股的法人独资）

营业执照注册号：411282100004023

经营范围：国内版出版物批发、零售（凭出版物经营许可证经营，经营项目及有效期以许可证为准）；文化办公用品、儿童玩具、通讯器材、电子电教产品、家用电器、眼镜、服装、纺织百货、五金交电的销售；广告设计制作；图书配送；图书租赁；房屋租赁。（以上范围凡需审批的，未获批准前不得经营）。

66、河南省舞钢市新华书店有限公司

名称：河南省舞钢市新华书店有限公司

住所：舞钢市朱兰矿山路南（办事处对面）

法定代表人：侯宏兵

注册资本：贰佰万圆整

公司类型：有限责任公司（非自然人投资或控股的法人独资）

营业执照注册号：410481100003636

经营范围：国内版出版物批发、零售（出版物经营许可证有效期至2018年3月31日）；工艺美术品、日用百货、文化用品、电子电器产品销售；房屋租赁。（以上范围中凡涉及许可的项目凭许可证和有关批准文件经营）

67、河南省宝丰县新华书店有限公司

名称：河南省宝丰县新华书店有限公司

住所：平顶山市宝丰县中兴路中段（怡园小区对面）

法定代表人：戚彦宾

注册资本：贰佰万圆整

公司类型：有限责任公司（非自然人投资或控股的法人独资）

营业执照注册号：410481100003636

经营范围：国内版出版物批发、零售（出版物经营许可证有效期至2018年3月31日）；文具零售、房屋租赁。

68、河南省汝州市新华书店有限公司

名称：河南省汝州市新华书店有限公司

住所：汝州市望嵩中路49号

法定代表人：刘改梅

注册资本：叁佰万圆整

公司类型：有限责任公司（非自然人投资或控股的法人独资）

营业执照注册号：410482000000775

经营范围：国内版图书、报刊、电子出版物批发、零售；文化用品、电子产品、办公机具、日用品批发销售。（以上范围凡需审批的，未获批准前不得经营）。

69、河南省叶县新华书店有限公司

名称：河南省叶县新华书店有限公司

住所：平顶山市叶县新文化路东段

法定代表人：宋秀石

注册资本：贰佰万圆整

公司类型：有限责任公司（非自然人投资或控股的法人独资）

营业执照注册号：410422100001544

经营范围：国内版图书、报刊、电子出版物批发、零售；文具、百货销售；本单位房屋租赁。

70、河南省鲁山县新华书店有限公司

名称：河南省鲁山县新华书店有限公司

住所：平顶山市鲁山县花园路10号

法定代表人：王丽君

注册资本：贰佰万圆整

公司类型：有限责任公司（非自然人投资或控股的法人独资）

营业执照注册号：410423100003202

经营范围：国内版图书、报刊、电子出版物批发、零售；文具、体育用品批零；音像制品（限分支机构经营）。

71、河南省邙县新华书店有限公司

名称：河南省邙县新华书店有限公司

住所：平顶山市邙县城关镇经一路中段东侧

法定代表人：谢玉奇

注册资本：叁佰万圆整

公司类型：有限责任公司（非自然人投资或控股的法人独资）

营业执照注册号：410425000000142

经营范围：国内版图书、报刊、电子出版物批发、零售；文化用品销售；房屋租赁。（以上范围中凡涉及许可项凭许可证和有关批准文件经营）。

72、河南省驻马店市新华书店有限公司

名称：河南省驻马店市新华书店有限公司

住所：驻马店市解放路 189 号

法定代表人：马国营

注册资金：壹仟万圆整

公司类型：有限责任公司(非自然人投资或控股的法人独资)

营业执照注册号：411700100012013

经营范围：国内版图书、报刊、电子出版物批发、零售；音像制品零售、出租；房屋租赁；电子数码产品批发、零售，文体用品、儿童玩具批发、零售、出租；广告代理、发布。（以上范围中需审批的，未获批准前不得经营）。

73、河南省西平县新华书店有限公司

名称：河南省西平县新华书店有限公司

住所：西平县解放大道南段路东

法定代表人：申海金

注册资金：三佰万圆整

公司类型：有限责任公司(非自然人投资或控股的法人独资)

营业执照注册号：411721100002795

经营范围：国内版图书、报刊、电子出版物批发、零售；音像制品零售；日用百货、五金交电、文体办公用品、建材、土产日杂（不含烟花爆竹）批发、零售（以上范围中需审批的，未获批准前不得经营）。

74、河南省平舆县新华书店有限公司

名称：河南省平舆县新华书店有限公司

住所：驻马店市平舆县建设街 15 号

法定代表人：赵合中

注册资金：叁佰万圆整

公司类型：有限责任公司(非自然人投资或控股的法人独资)

营业执照注册号：411723100003463

经营范围：国内版图书、报刊、电子出版物批发、零售；国内版图书、音像制品零售、出租；文体办公用品、玩具、家用电器、通讯器材零售。（以上范围中凡需审批的，未获批准前不得经营）。

75、河南省泌阳县新华书店有限公司

名称：河南省泌阳县新华书店有限公司

住所：泌阳县文化路东段北侧

法定代表人：王德山

注册资金：叁佰万圆整

公司类型：有限责任公司(非自然人投资或控股的法人独资)

营业执照注册号：411726100002706

经营范围：国内版图书、报刊、电子出版物批发、零售；国内版图书出租；音像制品零售、出租；房屋出租；文化用品、日用百货、家用电器零售；广告代理、发布。（以上范围凡需审批的，未获批准前不得经营）。

76、河南省确山县新华书店有限公司

名称：河南省确山县新华书店有限公司

住所：驻马店市确山县盘龙镇解放路 138 号

法定代表人：李涛

注册资金：叁佰万圆整

公司类型：有限责任公司(非自然人投资或控股的法人独资)

营业执照注册号：411725000000137

经营范围：国内版图书、报刊、电子出版物批发、零售；国内版图书、音像制品零售、出租；房屋出租。文化体育用品、日用百货、电子产品、视听产品、电子出版物配套设施及教材、电脑及软件批发、零售；广告代理、发布。（以上范围中凡需审批的，未获批准前不得经营）。

77、河南省新蔡县新华书店有限公司

名称：河南省新蔡县新华书店有限公司

住所：新蔡县古吕镇人民路中段路北

法定代表人：徐峰

注册资金：叁佰万圆整

公司类型：有限责任公司(非自然人投资或控股的法人独资)

营业执照注册号：411729100001731

经营范围：国内版图书、报刊、电子出版物批发、零售；音像制品零售、出租；房屋出租；日用百货、五金交电、文化用品、办公用品批发、零售。（以上范围中凡需审批的，未获批准前不得经营）。

78、河南省上蔡县新华书店有限公司

名称：河南省上蔡县新华书店有限公司

住所：驻马店市上蔡县蔡侯路东段南侧

法定代表人：张建设

注册资金：叁佰万圆整

公司类型：有限责任公司(非自然人投资或控股的法人独资)

营业执照注册号：411722100007597

经营范围：国内版图书、报刊、电子出版物批发、零售；音像制品零售，房屋租赁；文化体育用品、电教数码产品、家电、玉器珠宝、服装鞋帽、工艺礼品、日用百货销售。（以上范围中凡涉及许可的项目凭许可证和有关批准文件经营）。

79、河南省汝南县新华书店有限公司

名称：河南省汝南县新华书店有限公司

住所：驻马店市汝南县北关新区

法定代表人：张铁良

注册资金：叁佰万圆整

公司类型：有限责任公司(非自然人投资或控股的法人独资)

营业执照注册号：411727100000650

经营范围：国内版图书、报刊、电子出版物批发零售；音像制品零
售出租、房屋租赁；图书借阅，日用百货、文化体育用品、电子产品销
售。（以上范围中凡涉及许可的项目凭许可证和有关批准文件经营）。

80、河南省遂平县新华书店有限公司

名 称：河南省遂平县新华书店有限公司

住 所：驻马店市遂平县金山路东段南侧

法定代表人：张丽君

注册资金：叁佰万圆整

公司类型：有限责任公司(非自然人投资或控股的法人独资)

营业执照注册号：411728100001028

经营范围：国内版图书、报刊、电子出版物批发、零售；音像制品
零售、出租，房屋出租；文体用品、电教数码产品、日用百货销售。（以
上范围中凡需审批的，未获批准前不得经营）。

81、河南省正阳县新华书店有限公司

名 称：河南省正阳县新华书店有限公司

住 所：驻马店市正阳县中心街 75 号

法定代表人：武新建

注册资金：叁佰万圆整

公司类型：有限责任公司(非自然人投资或控股的法人独资)

营业执照注册号：411728100001028

经营范围：国内版图书、报刊、电子出版物批发、零售；音像制品零售；国内版图书出租；房屋出租；日用百货、文体用品、电子产品、电脑软件批发、零售。（以上范围中凡需审批的，未获批准前不得经营）。

82、河南省开封市新华书店有限公司

名称：河南省开封市新华书店有限公司

住所：河南省开封市开发区大梁路新华大厦

法定代表人：叶伟

注册资金：伍佰万元整

公司类型：有限责任公司(非自然人的投资或控股的法人独资)

营业执照注册号：410200100003849（1-1）

经营范围：国内版图书、报刊、电子出版物批发、零售、照相器材、文具用品、电子器材的零售、房屋租赁。

83、河南省兰考县新华书店有限公司

名称：河南省兰考县新华书店有限公司

住所：开封市兰考县中原路西侧

法定代表人：周余良

注册资金：叁佰万元整

公司类型：有限责任公司(法人独资)

营业执照注册号：410225100003162（1-1）

经营范围：国内版图书、报刊、电子出版物批发、零售；计算机及附属设备销售；文具、家用电器、日用百货、五金交电、手机零售（以

上范围凡涉及需审批的，未获批准前不得经营)。

84、河南省尉氏县新华书店有限公司

名称：河南省尉氏县新华书店有限公司

住所：开封市尉氏县鱼市街 14 号

法定代表人：杨林飞

注册资金：壹佰万元整

公司类型：有限责任公司(法人独资)

营业执照注册号：410223100006767（1-1）

经营范围：国内版图书、报刊、电子出版物批发、零售；日用百货、文体用品批发、零售；图书租赁、房屋租赁（以上范围中凡涉及专许可的项目凭许可证有关批准文件经营）。

85、河南省通许县新华书店有限公司

名称：河南省通许县新华书店有限公司

住所：开封市通许县迎宾路北段

法定代表人：朴福国

注册资金：叁佰万元整

公司类型：有限责任公司(非自然人的投资或控股的法人独资)

营业执照注册号：410222100001910

经营范围：国内版图书、报刊、电子出版物批发零售；文化用品、日用品批发零售；图书出租、房屋租赁（以上范围凡涉及需审批的，未获批准前不得经营）。

86、河南省开封县新华书店有限公司

名称：河南省开封县新华书店有限公司

住所：开封县县府西街 163 号

法定代表人：毛旭秋

注册资金：叁佰万元整

公司类型：有限责任公司(非自然人的投资或控股的法人独资)

营业执照注册号：410224100006054（1-1）

经营范围：国内版图书、报刊、电子出版物批发、零售、音像制品出租、零售，房屋租赁；文体用品、日用百货销售；电教数码产品、工艺品、文教体育用品销售（以上范围中凡涉及专许可的项目凭许可证有关批准文件经营）。

87、河南省杞县新华书店有限公司

名称：河南省杞县新华书店有限公司

住所：杞县金城大道西段

法定代表人：周美芳

注册资金：叁佰万元整

公司类型：有限责任公司(非自然人的投资或控股的法人独资)

营业执照注册号：41022100002811（1-1）

经营范围：国内版图书、报刊、电子出版物、文化体育用品批发零售、房屋租赁（以上范围凡涉及需审批未经许可前不得经营）。

88、河南省信阳市新华书店有限公司

名称：河南省信阳市新华书店有限公司

住所：信阳市礼节路 20 号

法定代表人：李声涛

注册资金：壹仟万圆整

公司类型：有限责任公司(非自然人投资或控股的法人独资)

营业执照注册号：411500000000094

经营范围：国内版图书、报刊、电子出版物批发、零售；音像制品零售；体育文化用品、视听设备、电子产品、日用百货销售。（以上范围中凡需审批的，未获批准前不得经营）。

89、河南省商城县新华书店有限公司

名称：河南省商城县新华书店有限公司

住所：商城县城关崇福社区财苑小区 1 号

法定代表人：吴建敏

注册资金：叁佰万圆整

公司类型：有限责任公司(非自然人投资或控股的法人独资)

营业执照注册号：411524100001643

经营范围：国内版图书、报刊、电子出版物批发零售；音像制品零售；文化用品销售。（以上范围中凡涉及许可的项目凭许可证和有关批准文件经营）。

90、河南省新县新华书店有限公司

名称：河南省新县新华书店有限公司

住所：新县城关潢河北路 239 号

法定代表人：金智新

注册资金：叁佰万圆整

公司类型：有限责任公司(非自然人投资或控股的法人独资)

营业执照注册号：411523000000263

经营范围：国内版图书、报刊、电子出版物批发零售；音像制品零售；体育文化用品、电子产品、日用百货，通讯器材，服装，家用电器。
(以上范围中凡涉及许可的项目凭许可证和有关批准文件经营)。

91、河南省光山县新华书店有限公司

名称：河南省光山县新华书店有限公司

住所：光山县城关正大街2号

法定代表人：雷程侠

注册资金：叁佰万圆整

公司类型：有限责任公司(非自然人投资或控股的法人独资)

营业执照注册号：410000000020663

经营范围：国内版图书、报刊、电子出版物批发零售；音像制品批发零售，出租；房屋租赁；文化用品零售。(以上范围中凡需审批的，未获批准前不得经营)。

92、河南省罗山县新华书店有限公司

名称：河南省罗山县新华书店有限公司

住所：罗山县城关十字街

法定代表人：张德庭

注册资金：叁佰万圆整

公司类型：有限责任公司(非自然人投资或控股的法人独资)

营业执照注册号：411521100001254

经营范围：国内版图书、报刊、电子出版物批发零售；音像制品零售；视听设备、文化用品、日用百货销售。（以上范围中凡涉及许可的项目凭许可证和有关批准文件经营）。

93、河南省息县新华书店有限公司

名称：河南省息县新华书店有限公司

住所：息县城关谯楼街东段

法定代表人：李彤

注册资金：叁佰万圆整

公司类型：有限责任公司(非自然人投资或控股的法人独资)

营业执照注册号：41158110013175

经营范围：国内版图书、报刊、电子出版物批发、零售；音像制品零售、出租；文化体育用品、日用百货销售。（以上范围凡需审批的未获准皮前不得经营）。

94、河南省淮滨县新华书店有限公司

名称：河南省淮滨县新华书店有限公司

住所：淮滨县北岗行政路

法定代表人：王树月

注册资金：叁佰万圆整

公司类型：有限责任公司(非自然人投资或控股的法人独资)

营业执照注册号：411527100001817

经营范围：国内版图书、报刊、电子出版物批发零售；音像制品销售；体育文化用品、电子产品、日用百货销售。（以上范围中凡涉及许

可的项目凭许可证和有关批准文件经营)。

95、河南省固始县新华书店有限公司

名称：河南省固始县新华书店有限公司

住所：固始县黄河路 540 号

法定代表人：任学文

注册资金：叁佰万圆整

公司类型：有限责任公司(非自然人投资或控股的法人独资)

营业执照注册号：411525100004982

经营范围：国内版图书、报刊、电子出版物批发零售；学生文具用品销售。（以上范围中凡涉及许可的项目凭许可证和有关批准文件经营）。

96、河南省潢川县新华书店有限公司

名称：河南省潢川县新华书店有限公司

住所：潢川县三环路新区

法定代表人：夏红

注册资金：叁佰万圆整

公司类型：有限责任公司(非自然人投资或控股的法人独资)

营业执照注册号：411526100001541

经营范围：国内版图书、报刊、电子出版物批发、零售；音像制品零售和出租（以上范围凭有效经营许可证经营）；文化用品、日用百货零售。

97、河南省三门峡市新华书店有限公司

名称：河南省三门峡市新华书店有限公司

住所：河南省三门峡市黄河路北（与陕源路交叉口）

法定代表人：李忠智

注册资本：叁佰万圆整

公司类型：有限责任公司（非自然人投资或控股的法人独资）

营业执照注册号：4112000101003136

经营范围：国内版图书、报刊、电子出版物批发零售；音像制品零售、电子音像出版物借阅；（以上各项凭有效许可证经营）；文化用品、日用百货、针织品、纺织品、工艺品、儿童玩具销售；房屋租赁（以上范围中凡涉及许可项凭许可证和有关批准文件经营）。

98、河南省灵宝市新华书店有限公司

名称：河南省灵宝市新华书店有限公司

住所：灵宝市弘农路北段

法定代表人：何方民

注册资本：伍佰万圆整

公司类型：有限责任公司（非自然人投资或控股的法人独资）

营业执照注册号：411282100004023

经营范围：国内版图书、报刊、电子出版物批发零售；音像制品零售；房屋租赁；图书借阅，日用百货，文化用品销售。（以上范围中凡涉及许可项凭许可证和有关批准文件经营）。

99、河南省渑池县新华书店有限公司

名称：河南省渑池县新华书店有限公司

住 所：河南省三门峡市渑池县仰韶街东段

法定代表人：赵书鉴

注册资本：叁佰万圆整

公司类型：有限责任公司（非自然人投资或控股的法人独资）

营业执照注册号：411221112001682

经营范围：国内版图书、报刊、电子出版物、文化用品、家用电器批发零售；音像制品零售；房屋租赁。

100、河南省陕县新华书店有限公司

名 称：河南省陕县新华书店有限公司

住 所：陕县县城陕州路中段南侧

法定代表人：蔡啸虎

注册资本：叁佰万圆整

公司类型：有限责任公司（非自然人投资或控股的法人独资）

营业执照注册号：411222100002607

经营范围：国内版图书、报刊、电子出版物批发零售；音像制品零售；房屋租赁；烟酒（限分支机构经营）；工艺品、家具、文体用品、日用百货零售。（以上范围中凡涉及许可项凭许可证和有关批准文件经营）。

101、河南省义马市新华书店有限公司

名 称：河南省义马市新华书店有限公司

住 所：河南省义马市鸿庆路

法定代表人：曹晓娟

注册资本：叁佰万圆整

公司类型：有限责任公司（非自然人投资或控股的法人独资）

营业执照注册号：411281100002074

经营范围：国内版图书、报刊、电子出版物批发零售；音像制品零售；房屋租赁；房屋租赁；图书借阅，日用百货，文化用品销售。（以上范围中凡涉及许可项凭许可证和有关批准文件经营）。

102、河南省卢氏县新华书店有限公司

名称：河南省卢氏县新华书店有限公司

住所：卢氏县城西大街

法定代表人：宋建涛

注册资本：叁佰万圆整

公司类型：有限责任公司（非自然人投资或控股的法人独资）

营业执照注册号：411224100001582

经营范围：国内版图书、报刊、电子出版物批发零售；房屋租赁；烟酒（限分支机构经营）；文体用品、装饰品、日杂百货批发零售；预包装食品兼散装食品批发零售。（以上范围中凡涉及许可项凭许可证和有关批准文件经营）

103、河南省安阳市新华书店有限公司

名称：河南省安阳市新华书店有限公司

住所：安阳市文峰区紫薇大道8号

法定代表人：李鸿钧

注册资金：壹佰万圆整

公司类型：有限责任公司(非自然人投资或控股的法人独资)

营业执照注册号：410500100010121

经营范围：国内版图书、报刊、电子出版物批发、零售；批发兼零售：预包装食品兼散装食品；文化体育用品及器材、家庭日用品、五金及电子产品、建材批发零售；房地产信息咨询；农机具销售。以下仅限分支机构凭有效许可证经营：音像制品零售。

104、河南省林州市新华书店有限公司

名称：河南省林州市新华书店有限公司

住所：林州市振林区振林路 42 号

法定代表人：刘进明

注册资金：叁佰万圆整

公司类型：有限责任公司(非自然人投资或控股的法人独资)

营业执照注册号：410581100009187（1-1）

经营范围：国内版图书、报刊、电子出版物批发、零售；音像制品批发零售；文化体育用品及器材、家庭用品、五金及电子产品、建材的批发、零售；农机具及农资产品的销售；房地产信息咨询（以上范围中凡涉及许可的项目，凭许可证和有关批准文件经营）。

105、河南省汤阴县新华书店有限公司

名称：河南省汤阴县新华书店有限公司

住所：汤阴县人民路四巷 73 号

法定代表人：张好国

注册资金：叁佰万圆整

公司类型：有限责任公司(非自然人投资或控股的法人独资)

营业执照注册号：410523100004316（1-1）

经营范围：国内版图书、报刊、电子出版物批发、零售。（以上范
围中凡涉及许可的项目凭许可证和有关批准文件经营）。

106、河南省内黄县新华书店有限公司

名 称：河南省内黄县新华书店有限公司

住 所：内黄县城西大街 1 号

法定代表人：韩红征

注册资金：叁佰万圆整

公司类型：有限责任公司(非自然人投资或控股的法人独资)

营业执照注册号：410527100002960（1-1）

经营范围：批发零售；国内版图书、报刊、电子出版物、音像制品、
文具用品。

107、河南省安阳县新华书店有限公司

名 称：河南省安阳县新华书店有限公司

住 所：安阳市文峰区灯塔路东段

法定代表人：黄清波

注册资金：壹佰万圆整

公司类型：有限责任公司(非自然人投资或控股的法人独资)

营业执照注册号：410500100010113

经营范围：国内版图书、报刊、电子出版物批发、零售；音像制品
零售；批发兼零售：预包装食品；文化体育用品及器材、家庭日用品、

五金及电子产品、建材批发零售；房地产信息咨询；农机具及农资产品的销售。（以上范围凡需审批的未经审批前不得经营）。

108、河南省滑县新华书店有限公司

名称：河南省滑县新华书店有限公司

住所：滑县道城路东段

法定代表人：耿利军

注册资金：叁佰万圆整

公司类型：有限责任公司(非自然人投资或控股的法人独资)

营业执照注册号：410526100005504（1-1）

经营范围：国内版图书、报刊、电子出版物批发零售；音像制品零售；房屋租赁；房地产信息咨询；预包装食品兼散装食品，文化体育用品及器材，电子产品，五金，农资产品，建材的销售。（以上范围中凡涉及许可的项目凭许可证和有关批准文件经营）。

109、河南省巩义市新华书店有限公司

名称：河南省巩义市新华书店有限公司

住所：河南省巩义市新华路 256 号

法定代表人：王智锋

注册资金：叁佰万元整

公司类型：有限责任公司(非自然人的投资或控股的法人独资)

营业执照注册号：410181000000704（1-1）

经营范围：国内版图书、报刊、电子出版物批发、零售；电脑、电子产品、文具、体育用品销售；房屋出租；邮购、投递（不含信件）。

110、河南省中牟县新华书店有限公司

名称：河南省中牟县新华书店有限公司

住所：中牟县城关镇青年路 11 号

法定代表人：梅新华

注册资金：叁佰万元整

公司类型：有限责任公司(法人独资)

营业执照注册号：410122000000780（1-1）

经营范围：国内版图书、报刊、电子出版物批发、零售；房屋租赁。文具、办公用品、工艺品、日用百货、文化体育用品销售（以上范围凡需审批的，凭有效许可证经营）。

111、河南省新密市新华书店有限公司

名称：河南省新密市新华书店有限公司

住所：新密市东大街 13 号

法定代表人：王光华

注册资金：叁佰万元整

公司类型：有限责任公司(法人独资)

营业执照注册号：410182000000342（1-1）

经营范围：国内版图书、报刊、电子出版物批发、零售；房屋租赁音像制品出租零售；日用百货、文体用品的销售（法律、法规规定应经审批后方可经营的项目，凭有效许可经营）。

112、河南省荥阳市新华书店有限公司

名称：河南省荥阳市新华书店有限公司

住 所：荥阳市索河路 103 号

法定代表人：史淑娥

注册资金：叁佰万元整

公司类型：有限责任公司(法人独资)

营业执照注册号：4100183000000540

经营范围：国内版图书、图片、报刊、电子出版物及办公用品批发、零售（以上范围法律法规规定应经审批的项目凭有效许可证核定的范围经营）。

113、河南省新郑市新华书店有限公司

名 称：河南省新郑市新华书店有限公司

住 所：新郑市中华南路

法定代表人：张书文

注册资金：叁佰万元整

公司类型：有限责任公司(非自然人的投资或控股的法人独资)

营业执照注册号：410184000000450（1-1）

经营范围：批发国内版图书、报刊、电子出版物。文化用品。

114、河南省登封市新华书店有限公司

名 称：河南省登封市新华书店有限公司

住 所：河南省登封市少林路东段

法定代表人：崔朝军

注册资金：叁佰万元整

公司类型：有限责任公司(非自然人的投资或控股的法人独资)

营业执照注册号：410200100003849（1-1）

经营范围：音像制品（限分支机构凭有效许可证经营）、国内版图书、报刊、电子出版物批发、零售；文化体育用品、电子数码产品、房屋出租、家用电器、电脑硬件、软件、耗材、服装鞋帽的销售。

115、河南省南阳市新华书店有限公司

名称：河南省南阳市新华书店有限公司

住所：南阳市华山路中段

法定代表人：张广旭

注册资金：壹仟万圆整

公司类型：有限责任公司(非自然人投资或控股的法人独资)

营业执照注册号：411391100000855

经营范围：国内版图书、报刊、电子出版物的批发、零售；电子音像制品销售；数码电子产品、日用百货、家电、计算机设备及耗材、工艺美术品、文化用品、体育用品、房屋租赁；预包装食品批发兼零售（以上范围凡需前置审批或国家有相关规定的，凭许可证或有关文件经营）。

116、河南省南召县新华书店有限公司

名称：河南省南召县新华书店有限公司

住所：南召县城关镇人民路 289 号

法定代表人：刘文华

注册资金：叁佰万圆整

公司类型：有限责任公司(非自然人投资或控股的法人独资)

营业执照注册号：411321100002446

经营范围：国内版图书、报刊、电子出版物的批发、零售；音像制品零售；预包装食品批发兼零售；房屋租赁；文化用品、日用百货批发零售，（以上范围凡涉及行政许可的，凭有效许可证经营）。

117、河南省淅川县新华书店有限公司

名称：河南省淅川县新华书店有限公司

住所：淅川县南阳路中段

法定代表人：杨建慧

注册资金：叁佰万圆整

公司类型：有限责任公司(非自然人投资或控股的法人独资)

营业执照注册号：411326100001868

经营范围：国内版图书、报刊、电子出版物的批发、零售；房屋租赁；文化用品、办公用品；预包装食品，乳制品（不含婴幼儿配方乳粉）（以上范围凡需前置审批或国家有相关规定的，凭许可证或有关文件经营）。

118、河南省西峡县新华书店有限公司

名称：河南省西峡县新华书店有限公司

住所：西峡县县城建设路 119 号

法定代表人：朱敏

注册资金：叁佰万圆整

公司类型：有限责任公司(非自然人投资或控股的法人独资)

营业执照注册号：411323000000016

经营范围：国内版图书、报刊批发、零售；音像制品；房屋租赁；

文化用品零售；预包装食品批发兼零售（以上范围凡需前置审批或国家有相关规定的，凭许可证或有关文件经营）。

119、河南省镇平县新华书店有限公司

名称：河南省镇平县新华书店有限公司

住所：镇平县中山街 245 号

法定代表人：姜中平

注册资金：叁佰万圆整

公司类型：有限责任公司(非自然人投资或控股的法人独资)

营业执照注册号：411324100002097

经营范围：国内版图书、报刊、电子出版物批发、零售；音像制品零售；房屋租赁；文化用品零售；预包装食品的批发兼零售；文具、体育器材、百货。（以上范围凡需前置审批或国家有相关规定的，凭许可证或有关文件经营）。

120、河南省新野县新华书店有限公司

名称：河南省新野县新华书店有限公司

住所：新野县朝阳路 26 号

法定代表人：杨国章

注册资金：叁佰万圆整

公司类型：有限责任公司(非自然人投资或控股的法人独资)

营业执照注册号：41132910007025

经营范围：国内版图书、报刊、电子出版物批发、零售；音像制品租售；房屋租赁；文化用品零售；预包装食品的批发兼零售。（以上范

围凭有效许可证经营)。

121、河南省方城县新华书店有限公司

名称：河南省方城县新华书店有限公司

住所：方城县城关镇人民路 692 号

法定代表人：仝保全

注册资金：叁佰万圆整

公司类型：有限责任公司(非自然人投资或控股的法人独资)

营业执照注册号：411322100001417

经营范围：国内版图书、报刊；音像制品(分支平有效许可证经营)；文化用品、日杂、百货批发零售；房屋租赁；图书出租、图书消毒设备；；预包装食品零售。以上范围凡需前置审批或国家有相关规定的，凭许可证或有关文件经营)。

122、河南省南阳市卧龙区新华书店有限公司

名称：河南省南阳市卧龙区新华书店有限公司

住所：南阳市新华西路 13 号

法定代表人：夏幸福

注册资金：叁佰万圆整

公司类型：有限责任公司(非自然人投资或控股的法人独资)

营业执照注册号：411303100005587

经营范围：国内版图书、报刊、电子出版物批发、零售；音像制品零售；预包装食品兼散装食品的批发兼零售；房屋租赁；办公用品、日用百货、家用电器、工艺美术品、文体用品、健身器材的批发零售数码

电子产品。计算机设备的销售。(以上范围凡需前置审批或国家有相关规定的,凭许可证或有关文件经营)。

123、河南省内乡县新华书店有限公司

名称:河南省内乡县新华书店有限公司

住所:内乡县文化路331号

法定代表人:陈俊国

注册资金:叁佰万圆整

公司类型:有限责任公司(非自然人投资或控股的法人独资)

营业执照注册号:411325120004648

经营范围:国内版图书、报刊、电子出版物批发、零售;音像制品;(以上范围凭有效许可证经营)文化用品、年画、图片销售;预包装食品兼散装食品的批发兼零售(以上范围凡需前置审批或国家有相关规定的,凭许可证或有关文件经营)。

124、河南省桐柏县新华书店有限公司

名称:河南省桐柏县新华书店有限公司

住所:桐柏县淮安街北段

法定代表人:王先华

注册资金:叁佰万圆整

公司类型:有限责任公司(非自然人投资或控股的法人独资)

营业执照注册号:411330100001923

经营范围:国内版图书、报刊、电子出版物批发、零售;房屋租赁;预包装食品、散装食品的批发兼零售;办公用品。文化体育用品的批发

零售（以上范围凡涉及行政许可的，凭许有效可证经营）。

125、河南省社旗县新华书店有限公司

名称：河南省社旗县新华书店有限公司

住所：社旗县城建设路 46 号

法定代表人：刘兴超

注册资金：叁佰万圆整

公司类型：有限责任公司(非自然人投资或控股的法人独资)

营业执照注册号：411327100002927

经营范围：国内版图书、报刊、电子出版物批发、零售；音像制品零售；办公文化用品，预包装食品、散装食品的批发兼零售；（凡涉及国家专项审批的项目未获批准前不准经营）。

126、河南省唐河县新华书店有限公司

名称：河南省唐河县新华书店有限公司

住所：唐河县城关解放路中段

法定代表人：张亚军

注册资金：叁佰万圆整

公司类型：有限责任公司(非自然人投资或控股的法人独资)

营业执照注册号：411328130001766

经营范围：国内版图书、报刊、电子出版物批发、零售；电子、音像制品零售；体育用品、百货用品批发零售；房屋出租；预包装食品批发、零售；（以上范围中凡需审批的，未获批准前不得经营）。

127、河南省邓州市新华书店有限公司

名称：河南省邓州市新华书店有限公司

住所：邓州市团结路西段南侧

法定代表人：刘士林

注册资金：叁佰万圆整

公司类型：有限责任公司(非自然人投资或控股的法人独资)

营业执照注册号：411381110001276

经营范围：国内版图书批发、零售；文化用品、图书租赁；预包装食品兼散装食品的批发零售；（以上范围凡需前置审批或国家有相关规定的，凭许可证或有关文件经营）。

128、河南省宛城区新华书店有限公司

名称：河南省宛城区新华书店有限公司

住所：南阳市张衡路

法定代表人：芦勇

注册资金：叁佰万圆整

公司类型：有限责任公司(非自然人投资或控股的法人独资)

营业执照注册号：411302100021100

经营范围：国内版图书、报刊、电子出版物批发、零售；音像制品零售；预包装食品零售；房屋租赁；办公用品、日用百货、家用电器，工艺美术品，文体用品，健身器材批发零售，数码电子产品，计算机设备的销售（以上范围凡需前置审批或国家有相关规定的，凭许可证或有关文件经营）。

129、河南省外文书店有限公司

名称：河南省外文书店有限公司

住所：郑州市红专路 98 号

法定代表人：贾巍

注册资金：伍佰万圆整

公司类型：有限责任公司(非自然人投资或控股的法人独资)

营业执照注册号：410000100053137

经营范围：国内版图书、报刊、电子出版物批发、零售；音像制品零售；承接录音带复制业务（限分支机构经营）；代理收订中外文期刊、图书；文化用品、工艺品、家用电器的销售（以上范围凡需审批的，未获批准前不得经营）。

130、新华天润图书连锁有限责任公司

名称：新华天润图书连锁有限责任公司

住所：郑州市经济技术开发区第三大街北段

法定代表人：张勇

注册资金：壹仟万圆整

公司类型：有限责任公司(非自然人投资或控股的法人独资)

营业执照注册号：410000100018457

经营范围：国内版图书、报刊、电子出版物省内连锁（凭许可证经营）。

131、河南新华天缘读者俱乐部有限责任公司

名称：河南新华天缘读者俱乐部有限责任公司

住所：郑州市经济技术开发区第三大街北段

法定代表人：林疆艳

注册资金：伍佰万圆整

公司类型：有限责任公司(法人独资)

营业执照注册号：41098000001215

经营范围：国内版图书、报刊、电子出版物批发、零售；办公用品、文化用品的销售；图书报刊阅览、租借；图书信息咨询及服务。省内连锁（凭有效资质证经营）。

132、河南天乐动画影视发展有限公司

名称：河南天乐动画影视发展有限公司

住所：郑州市经济技术开发区第三大街北段河南出版物流配送中心4楼

法定代表人：牛延冰

注册资金：伍佰万圆整

公司类型：有限责任公司(非自然人投资或控股的法人独资)

营业执照注册号：410198100005486

经营范围：电视动画片的制作、发行、（许可证有效期限至2013年5月26日）；设计、制作、代理、发布国内广告业务；文具、儿童玩具的销售；从事货物和技术进出口业务。（以上范围凡涉及国家法律、法规规定应经审批方可经营或禁止进出口的货物和技术除外）。

133、河南新华天畅物流有限公司

名称：河南新华天畅物流有限公司

住所：郑州市经济技术开发区第三大街北段

法定代表人：元新民

注册资金：贰仟万圆整

公司类型：有限责任公司(法人独资)

营业执照注册号：410198000003975

经营范围：普通货运、货运代理、货物中转、仓储（不含易燃易爆、化学危险品）；信息服务、咨询服务、技术服务；包装材料、物流设备、货架、文体用品、电子产品、玩具、电器产品的销售。（经营范围中凡需审批的，未获批准前不得经营）。

（三）评估过程及方法

评估人员首先对长期股权投资形成的原因、账面值和实际状况等进行了取证核实，并查阅了投资协议、股东会决议、章程和有关会计记录等，以确定长期股权投资的真实性和完整性。在此基础上依据各长期股权投资及被投资企业的不同情况，分别采取不同的评估方法：

1) 对全资子公司，采用与发行集团相同的评估原则、假设、程序，对被投资单位整体资产进行评估，确定控股子公司评估后的净资产，按持股比例计算应享有的份额确定该长期股权投资的评估值：

长期股权投资评估值 = 被投资单位整体评估后净资产 × 持股比例

2) 对持股比例 50% 以下的参股子公司，能够取得评估基准日被投资单位审计报告或会计报表的，包括河南省新华天图传媒策划有限公司、郑州新华三联超市图书有限公司，以评估基准日各被投资单位净资产乘以持股比例确定长期股权投资评估值；不能取得被投资单位相关资

料的，以长期股权投资的账面值作为评估值列示，包括郑州银行股份有限公司、深圳图书贸易有限公司。

河南省新华天图传媒策划有限公司、郑州新华三联超市图书有限公司账面净资产均为负值，因此，长期股权投资评估值为 0。

3) 除上述情况之外的被投资单位只有一家，为河南新华天智科技有限公司，长期股权投资账面余额 674,581.32 元，长期股权投资减值准备 674,581.32 元，该公司已被工商管理部门吊销营业执照，目前尚未清算完毕，评估值以审计后的账面值列示。

在确定长期股权投资评估值时，评估师没有考虑由于具有控制权或者缺乏控制权可能产生的溢价或折价对评估结论的影响。

(四) 评估结果

按照上述方法，长期投资账面净额 1,159,719,945.03 元，评估值 2,126,200,410.73 元，评估增值 966,480,465.70 元，增值率 83.34 %。

评估增值的主要原因是：（1）企业对全资子公司的长期股权投资采用成本法核算，长期股权投资成本低于按持股比例享有被投资单位净资产份额；（2）被投资单位净资产评估增值。

具体评估结果如下：

表4-3 长期投资评估结果表

金额单位：人民币元

序号	被投资单位名称	投资日期	持股比例%	账面价值	评估价值	备注
1	河南省济源市新华书店有限公司	2011/12	100	17,777,012.52	25,378,426.08	
2	河南省漯河市新华书店有限公司	2011/12	100	11,464,798.14	22,292,364.31	
3	河南省漯河市郾城区新华书店有限公司	2011/12	100	17,589,490.84	30,688,066.27	

	司					
4	河南省临颍县新华书店有限公司	2011/12	100	4,036,256.03	7,998,305.96	
5	河南省舞阳县新华书店有限公司	2011/12	100	5,466,837.13	10,595,690.48	
6	河南省鹤壁市新华书店有限公司	2011/12	100	-		资不抵债
7	河南省淇县新华书店有限公司	2011/12	100	2,325,107.96	6,328,286.94	
8	河南省浚县新华书店有限公司	2011/12	100	9,768,815.11	21,461,370.38	
9	河南省许昌市新华书店有限公司	2011/12	100	8,447,719.70	19,352,167.66	
10	河南省长葛市新华书店有限公司	2011/12	100	12,354,892.57	19,331,704.37	
11	河南省襄城县新华书店有限公司	2011/12	100	3,084,486.65	6,684,983.86	
12	河南省禹州市新华书店有限公司	2011/12	100	30,525,337.73	54,505,728.52	
13	河南省许昌县新华书店有限公司	2011/12	100	-	4,560,913.87	
14	河南省鄢陵县新华书店有限公司	2011/12	100	8,857,504.41	22,093,137.22	
15	河南省商丘市新华书店有限公司	2011/12	100	-		资不抵债
16	河南省民权县新华书店有限公司	2011/12	100	10,081,517.89	13,015,415.07	
17	河南省宁陵县新华书店有限公司	2011/12	100	4,935,630.19	6,000,982.77	
18	河南省睢县新华书店有限公司	2011/12	100	3,120,093.57	6,682,806.60	
19	河南省夏邑县新华书店有限公司	2011/12	100	4,501,723.86	5,981,444.20	
20	河南省虞城县新华书店有限公司	2011/12	100	9,542,697.45	18,391,317.94	
21	河南省永城市新华书店有限公司	2011/12	100	-	11,523,757.05	
22	河南省柘城县新华书店有限公司	2011/12	100	4,315,343.61	10,439,125.44	
23	河南省濮阳市新华书店有限公司	2011/12	100	20,628,482.74	52,604,285.08	
24	河南省南乐县新华书店有限公司	2011/12	100	11,871,762.98	11,985,497.31	

25	河南省濮阳县新华书店有限公司	2011/12	100	10,668,282.09	13,569,776.32	
26	河南省台前县新华书店有限公司	2011/12	100	6,219,798.83	28,423,083.84	
27	河南省清丰县新华书店有限公司	2011/12	100	10,233,904.49	23,196,844.12	
28	河南省范县新华书店有限公司	2011/12	100	5,681,690.81	7,856,268.02	
29	河南省周口市新华书店有限公司	2011/12	100	-		资不抵债
30	河南省太康县新华书店有限公司	2011/12	100	14,552,197.37	28,387,123.64	
31	河南省沈丘县新华书店有限公司	2011/12	100	16,451,473.74	22,818,655.74	
32	河南省鹿邑县新华书店有限公司	2011/12	100	7,190,618.49	12,776,645.15	
33	河南省西华县新华书店有限公司	2011/12	100	5,803,474.74	7,797,791.71	
34	河南省扶沟县新华书店有限公司	2011/12	100	7,843,424.55	11,591,477.83	
35	河南省郸城县新华书店有限公司	2011/12	100	5,858,040.22	18,149,817.70	
36	河南省项城市新华书店有限公司	2011/12	100	466,313.12	21,873,543.61	
37	河南省商水县新华书店有限公司	2011/12	100	18,596,193.19	23,884,006.11	
38	河南省淮阳县新华书店有限公司	2011/12	100	23,793,886.47	36,653,355.93	
39	河南省新乡市新华书店有限公司	2011/12	100	23,954,110.65	42,632,307.36	
40	河南省长垣县新华书店有限公司	2011/12	100	30,395,244.29	45,180,710.12	
41	河南省获嘉县新华书店有限公司	2011/12	100	3,077,512.79	8,940,389.71	
42	河南省辉县市新华书店有限公司	2011/12	100	22,311,298.55	32,879,193.16	
43	河南省新乡县新华书店有限公司	2011/12	100	3,731,428.44	5,857,119.60	
44	河南省延津县新华书店有限公司	2011/12	100	7,122,705.72	11,814,360.80	
45	河南省原阳县新华书店有限公司	2011/12	100	8,011,947.61	13,970,857.42	
46	河南省卫辉市新华书店有限公司	2011/12	100	5,158,630.49	3,925,429.05	

	书店有限公司					
47	河南省封丘县新华书店有限公司	2011/12	100	13,028,284.92	22,429,892.59	
48	河南省洛阳市新华书店有限公司	2011/12	100	-	10,828,554.61	
49	河南省栾川县新华书店有限公司	2011/12	100	-	2,931,317.63	
50	河南省洛宁县新华书店有限公司	2011/12	100	2,592,017.27	4,692,390.01	
51	河南省汝阳县新华书店有限公司	2011/12	100	5,253,719.95	11,426,224.56	
52	河南省伊川县新华书店有限公司	2011/12	100	6,766,598.46	9,805,576.69	
53	河南省嵩县新华书店有限公司	2011/12	100	1,159,606.78	3,153,025.21	
54	河南省新安县新华书店有限公司	2011/12	100	9,461,381.42	19,580,850.00	
55	河南省宜阳县新华书店有限公司	2011/12	100	6,336,284.44	10,628,236.71	
56	河南省孟津县新华书店有限公司	2011/12	100	6,463,305.49	11,639,087.60	
57	河南省偃师市新华书店有限公司	2011/12	100	15,331,437.34	18,296,307.43	
58	河南省焦作市新华书店有限公司	2011/12	100	35,466,586.46	45,145,408.52	
59	河南省温县新华书店有限公司	2011/12	100	3,048,563.95	9,036,205.11	
60	河南省博爱县新华书店有限公司	2011/12	100	21,519,625.20	28,043,843.30	
61	河南省沁阳市新华书店有限公司	2011/12	100	12,712,180.61	19,173,664.30	
62	河南省武陟县新华书店有限公司	2011/12	100	19,758,468.60	27,601,360.49	
63	河南省孟州市新华书店有限公司	2011/12	100	-	4,043,755.81	
64	河南省修武县新华书店有限公司	2011/12	100	13,184,687.39	20,983,293.66	
65	河南省平顶山市新华书店有限公司	2011/12	100	-	9,469,184.25	
66	河南省舞钢市新华书店有限公司	2011/12	100	2,804,858.41	6,613,958.83	
67	河南省宝丰县新华书店有限公司	2011/12	100	-		资不抵债

68	河南省汝州市新华书店有限公司	2011/12	100	7,404,579.40	12,410,487.22	
69	河南省叶县新华书店有限公司	2011/12	100	4,492,402.39	7,005,753.98	
70	河南省鲁山县新华书店有限公司	2011/12	100	1,487,963.39		资不抵债
71	河南省郑县新华书店有限公司	2011/12	100	8,319,371.66	13,036,155.91	
72	河南省驻马店市新华书店有限公司	2011/12	100	17,985,307.17	30,392,760.17	
73	河南省西平县新华书店有限公司	2011/12	100	20,322,415.85	40,049,856.47	
74	河南省平舆县新华书店有限公司	2011/12	100	18,067,069.85	35,146,988.80	
75	河南省泌阳县新华书店有限公司	2011/12	100	13,796,647.40	20,583,730.64	
76	河南省确山县新华书店有限公司	2011/12	100	7,228,387.40	14,566,267.00	
77	河南省新蔡县新华书店有限公司	2011/12	100	15,407,632.25	25,564,014.62	
78	河南省上蔡县新华书店有限公司	2011/12	100	18,648,266.15	22,657,015.60	
79	河南省汝南县新华书店有限公司	2011/12	100	3,139,756.05	9,795,315.91	
80	河南省遂平县新华书店有限公司	2011/12	100	7,020,389.76	13,113,481.61	
81	河南省正阳县新华书店有限公司	2011/12	100	15,302,991.36	26,489,608.02	
82	河南省开封市新华书店有限公司	2011/12	100	7,344,831.43	36,504,889.08	
83	河南省兰考县新华书店有限公司	2011/12	100	3,104,401.83	10,250,030.13	
84	河南省尉氏县新华书店有限公司	2011/12	100	-		资不抵债
85	河南省通许县新华书店有限公司	2011/12	100	5,088,799.58	11,929,974.65	
86	河南省开封县新华书店有限公司	2011/12	100	8,053,206.67	19,473,060.06	
87	河南省杞县新华书店有限公司	2011/12	100	-	1,831,109.93	
88	河南省信阳市新华书店有限公司	2011/12	100	9,560,673.09	32,406,779.64	
89	河南省商城县新华书店有限公司	2011/12	100	26,855,675.87	30,865,124.27	

	书店有限公司					
90	河南省新县新华书店有限公司	2011/12	100	10,601,390.87	25,750,373.09	
91	河南省光山县新华书店有限公司	2011/12	100	11,809,861.76	13,473,257.57	
92	河南省罗山县新华书店有限公司	2011/12	100	20,939,801.38	50,571,578.52	
93	河南省息县新华书店有限公司	2011/12	100	20,498,117.08	37,149,251.43	
94	河南省淮滨县新华书店有限公司	2011/12	100	14,870,724.48	22,444,577.62	
95	河南省固始县新华书店有限公司	2011/12	100	19,714,585.36	31,662,082.22	
96	河南省潢川县新华书店有限公司	2011/12	100	11,805,833.99	21,046,040.91	
97	河南省三门峡市新华书店有限公司	2011/12	100	6,213,558.08	7,471,523.70	
98	河南省灵宝市新华书店有限公司	2011/12	100	15,102,733.33	19,482,753.76	
99	河南省渑池县新华书店有限公司	2011/12	100	7,724,974.48	14,190,030.62	
100	河南省陕县新华书店有限公司	2011/12	100	12,554,264.63	16,274,431.73	
101	河南省义马市新华书店有限公司	2011/12	100	4,490,989.94	5,350,852.49	
102	河南省卢氏县新华书店有限公司	2011/12	100	2,908,540.39	4,493,293.20	
103	河南省安阳市新华书店有限公司	2011/12	100	-	1,630,957.11	
104	河南省林州市新华书店有限公司	2011/12	100	6,832,605.86	15,855,332.63	
105	河南省汤阴县新华书店有限公司	2011/12	100	7,604,079.18	9,996,055.10	
106	河南省内黄县新华书店有限公司	2011/12	100	11,066,220.96	17,709,640.02	
107	河南省安阳县新华书店有限公司	2011/12	100	-		资不抵债
108	河南省滑县新华书店有限公司	2011/12	100	-	11,533,591.61	
109	河南省巩义市新华书店有限公司	2011/12	100	7,985,244.75	13,669,683.92	
110	河南省中牟县新华书店有限公司	2011/12	100	17,759,997.79	23,423,216.96	

111	河南省新密市新华书店有限公司	2011/12	100	10,701,728.62	22,048,263.06	
112	河南省荥阳市新华书店有限公司	2011/12	100	68,743.46	2,136,818.81	
113	河南省新郑市新华书店有限公司	2011/12	100	-	628,888.51	
114	河南省登封市新华书店有限公司	2011/12	100	8,419,391.18	16,167,353.57	
115	河南省南阳市新华书店有限公司	2011/12	100	15,476,684.74	31,952,701.27	
116	河南省南召县新华书店有限公司	2011/12	100	2,021,746.72	6,561,000.75	
117	河南省淅川县新华书店有限公司	2011/12	100	10,482,217.12	17,892,365.36	
118	河南省西峡县新华书店有限公司	2011/12	100	4,844,752.47	7,427,435.42	
119	河南省镇平县新华书店有限公司	2011/12	100	-	11,118,884.64	
120	河南省新野县新华书店有限公司	2011/12	100	-		资不抵债
121	河南省方城县新华书店有限公司	2011/12	100	328,408.07	5,160,826.38	
122	河南省南阳市卧龙区新华书店有限公司	2011/12	100	4,760,701.86	16,781,402.41	
123	河南省内乡县新华书店有限公司	2011/12	100	-	4,785,539.55	
124	河南省桐柏县新华书店有限公司	2011/12	100	-	3,491,304.96	
125	河南省社旗县新华书店有限公司	2011/12	100	9,678,453.27	17,272,734.65	
126	河南省唐河县新华书店有限公司	2011/12	100	-	9,190,958.46	
127	河南省邓州市新华书店有限公司	2011/12	100	-	19,606,433.02	
128	河南省南阳市宛城区新华书店有限公司	2011/12	100	9,340,992.57	19,823,574.15	
129	河南省外文书店有限公司	2011/12	100	-		资不抵债
130	河南新华天润图书连锁有限责任公司	2007/11	100	10,026,319.37	936,005.75	
131	河南新华天缘读者	2009/03	100	5,000,000.00	11,141,956.17	

	俱乐部有限责任公司					
132	河南天乐动画影视发展有限公司	2007/01	100	3,827,256.10		资不抵债
133	河南新华天畅物流有限公司	2006/01	100	19,679,627.20	15,985,029.29	
134	河南省新华天图传媒策划有限公司	2006/12	30	-	0.00	资不抵债
135	郑州银行股份有限公司	1999/06	0.08	3,000,000.00	3,000,000.00	
136	郑州新华三联超市图书有限公司	2008/01	40	-	0.00	资不抵债
137	深圳图书贸易有限公司	2011/09	1.17	243,335.00	243,335.00	
138	河南新华天智科技有限公司	2006/07	70	674,581.32	674,581.32	
合计				1,160,394,526.35	2,126,874,992.05	
减：长期股权投资减值准备				674,581.32	674,581.32	
净额				1,159,719,945.03	2,126,200,410.73	

三、固定资产评估技术说明

(一) 房屋建筑物类资产评估技术说明

1、评估范围

纳入评估范围的房屋建(构)筑物是被评估单位申报的房屋建筑物、构筑物 and 管道沟槽。账面原值 383,459,556.03 元，净值 300,873,767.00 元。

2、房屋建筑物概况

(1) 房屋建筑物分布状况

房屋建筑物是从 1991 年开始到 2008 年陆续建成并投入使用的，多为 2000 年后建设。委估房屋建筑物为自建房产、道路和室外管网，分布在郑州市主城区内，具体为：储运仓库、书库楼、培训楼、新华物流配送中心综合楼、物流配送中心设备房、物流配送中心综合楼、物流配

送中心仓库、图书大厦、道路、停车场、篮球场、活动场地和室外管网。

（2）权属状况

列入评估范围的房产均办理房产证，产权明晰且均未设定抵押。

（3）结构及装修状况

房屋建筑物结构有框架、混合等，以框架结构为主。

①混合结构

基础为条形基础，钢筋混凝土基础梁、局部为框架结构、圈梁、构造柱、砖墙、现浇和预制空心混凝土楼板，屋面结构为屋面板、保温层及防水层。外墙为瓷片饰面，内墙为涂料墙面，楼地面为地板砖，铝合金窗，木门。楼梯间为不锈钢栏杆地板砖楼梯面。一般有给排水、照明、通信网络系统。

②框架结构

一般为箱型或片筏基础，下面为混凝土桩基，钢筋混凝土基础梁、上部结构为钢筋混凝土柱和现浇梁板共同组成整体的承重结构。综合楼采用剪力墙结构。填充墙不承重，主要为加气混凝土块，局部采用多孔砖。内、外墙厚 240 mm 或 200mm。屋面结构为现浇混凝土屋面，有防水和保温层，上人屋面还有地砖铺面。外墙采用铝塑板和玻璃幕墙，内墙为涂料，吊顶为铝合金龙骨石棉瓦吊顶。窗大部分为塑钢或铝合金窗，细木包装门窗套，防盗门或防火门。装有垂直运输电梯、中央空调等，一般有给排水、暖通、照明、消防、通信网络系统。

3、评估过程

基于本次评估之特定目的，结合委估房屋建筑物特点，本次评估对自建房屋采用重置成本法进行评估。评估工作主要分以下四个阶段进行。

首先，清查核实基础数据并收集评估所需资料。评估人员进入现场后根据被评估单位提供的资产清查明细表，进行账表核对，主要核对房屋建筑物的名称、位置、结构、建筑面积、使用年限、账面价值等；收集委估建筑物的有关财务、产权资料。

其次，实地查勘。根据申报表，核对各建筑物的名称、座落地点、结构形式、建筑面积等，并对照企业评估基准日时的资产现状，将资产申报表中的缺项、漏项进行填补，做到账实相符，不重不漏。在勘察时，还主要察看了房屋、构筑物的外型、层数、高度、跨度、内外装修、室内设施、各构件现状、基础状况以及维修使用情况，并作了详细的观察记录。

评估人员对委托评估的房屋建筑物进行了详细的查看，除核实建筑物数量及内容是否与申报情况一致外，主要查看建筑物结构、装修、设施、配套使用状况。

结构：为了判断建筑物基础的安全性，初步确定基础的可靠性和合理性，为评估提供依据。根据结构类型对承重墙、梁、板柱进行细心观测，查看有无变形开裂，有无不均匀沉降，查看混凝土构件有无露筋、麻面、变形，查看墙体是否有风化以及风化的程度。

装饰：每个建筑物的装修标准和内容不尽相同，一般可分为内装修和外装修、高档装修和一般装修，但无论是对何种形式的装修，查看的主要内容是看装修的内容有无脱落、开裂、损坏，另外还要看装饰的新旧程度。

设备：水电设施是否完好齐全，是否畅通，有无损坏和腐蚀，能否

满足使用要求。

维护结构：如非承重墙、门、窗、隔断、散水、防水、保温等，查看有无损坏、丢失、腐烂、开裂等现象。

再次，搜集价格资料。搜集当地的建设工程概预算定额和材料、人工、机械价格变动的资料，收集有关管理部门对房屋建筑物建设的相关政策规定以及可比房产价格信息资料。

最后，评估作价及编制评估说明。依据所搜集的资料对评估对象进行因素分析、评定估算，得出评估对象于评估基准日的评估价值，并最终形成评估技术说明。

4、评估方法

本次房屋建筑物的评估采用重置成本法。

主要房屋建筑物评估方法是根据建筑工程概预算指标或竣工结算资料确定委估建筑物工程量，以现行定额标准、建设规费、贷款利率计算出建筑物的重置全价，并按建筑物的使用年限和对建筑物现场勘察的情况综合确定成新率，进而计算建筑物评估值。

评估值=重置全价×成新率

其他房屋建筑物是在实地勘察的基础上，以类比的方法，综合考虑各项评估要素，确定重置单价并计算评估净值。

1) 重置全价

重置全价由建安工程造价、前期及其他费用、资金成本三部分组成。

①建安工程造价的确定

建安工程造价包括土建工程、装饰装修工程、给排水、电气、消防

及配套信息系统的总价，土建、装饰装修和安装工程造价采用预（决）算调整法进行计算。评估人员套用河南省建设工程工程量清单综合单价建筑工程（2008版）、《河南省建设工程工程量清单综合单价装饰装修工程（2008版）》、《河南省建设工程工程量清单综合单价安装工程（2008版）》、《河南省工程造价信息》（2013年第2期）及相应的费用定额计算工程建安造价。

②前期及其他费用的确定

房屋建筑物的前期及其他费用套用财政部、建设部的有关规定收取的建设费用及建设单位为建设工程而投入的除建筑造价外的其它费用两个部分。包括的内容及取费标准见下表：

表4-4 房屋建筑物前期及其它费用表

序号	费用名称	取费基数	费率	取费依据
1	建设单位管理费	建安工程造价	0.76%	财建[2002]394号
2	勘察设计费	建安工程造价	2.49%	计价格[2002]10号
3	工程建设监理费	建安工程造价	1.61%	发改价格[2007]670号
4	招标代理服务	建安工程造价	0.04%	计价格[2002]1980号
5	环境影响评价	建安工程造价	0.03%	计价字[2002]125号
6	可研报告费	建安工程造价	0.13%	计价格(1999)1283号
7	墙体材料专项基金	建筑面积(m ²)	10元	豫财办综[2008]98号
8	散装水泥专项基金	建筑面积(m ²)	1.5元	豫财综[2004]45号及豫财税政[2010]76号

③资金成本的确定

资金成本是在建设期内为工程建设所投入资金的贷款利息，其采用的利率按基准日中国人民银行规定人民币贷款利率标准计算，工期按工程建设正常周期计算，并按建设期内资金均匀投入考虑：

$$\text{资金成本} = (\text{建安工程造价} + \text{前期及其它费用}) \times \text{合理工期} \times \text{贷款利率} \times 50\%$$

表4-5 利率表（2012年7月6日执行）

项目	年利率%
一、短期贷款	
六个月以内（含六个月）	5.60
六个月至一年（含一年）	6.00
二、中长期贷款	
一至三年（含三年）	6.15
三至五年（含五年）	6.40
五年以上	6.55

2) 成新率

在本次评估过程中，按照建筑物的设计寿命、现场勘察情况预计建筑物尚可使用年限，并进而计算其成新率。其公式如下：

$$\text{成新率} = \text{尚可使用年限} / (\text{实际已使用年限} + \text{尚可使用年限}) \times 100\%$$

5、评估结果及增减值原因分析

(1) 评估结果

房屋建筑物账面原值 383,459,556.03 元，净值 300,873,767.00 元，评估原值 402,118,129.00 元，评估净值 345,907,528.00 元，评估原值增值 18,658,572.97 元，增值率 4.87%，评估净值增值 45,033,761.00 元，增值率 14.97 %。

详见“固定资产评估汇总表”、“房屋建筑物评估明细表”、“构筑物及其他附属设施评估明细表”、“管道和沟槽评估明细表”。

(2) 评估增减值原因分析

1) 房屋建筑物原值增值 18,658,572.97 元，增值率 4.87%。

原值增值的主要原因是建造房屋的材料价格及人工费上涨造成的。

2) 房屋建筑物净值增值 45,033,761.00 元，增值率 14.97 %。

净值增值的主要原因是企业计提折旧年限短于房屋建筑物的经济寿命年限造成的，另外，原值增值也是净值增值的原因之一。

6、典型案例

案例一：新华物流配送中心综合楼（表 4-6-1，序号 4）

1、建筑物概况

新华物流配送中心综合楼账面原值 127,226,782.88 元，账面净值 107,917,376.59 元，于 2008 年 12 月正式投入使用。该房产建筑面积为 28,433.40m²，钢混结构，为两幢 13 层的主楼及附属 4 层的连体裙房建筑物，该建筑物主楼地上 12 层，地下 1 层，共 13 层，层高约为 3.6 米，檐高约为 36 米，裙房地上 4 层，层高 3.6 米，檐高 14.4 米，设计抗震等级 7 级。该建筑的基础为下面为钢筋混凝土桩基，桩基承台、上面为钢筋混凝土柱基础，钢筋混凝土基础联系梁。上部为钢筋混凝土柱和现浇梁板共同组成整体的承重结构。填充墙不承重，为加气混凝土块，局部采用多孔砖。内、外墙厚 240 mm 或 200mm。屋面结构为现浇混凝土屋面，有防水和保温层。外墙正面玻璃幕墙，其余为仿砂石涂料，大厅和展厅为花岗岩地面，办公区和走廊为地板砖楼地面、吊顶为矿棉板吊顶，内墙为涂料，局部干挂花岗岩。窗为铝合金窗，防火门。每个主楼装有 2 部垂直电梯，中央空调系统，给排水、暖通、照明、消防、监控、通信网络系统齐全。

该建筑使用状况良好，结构有足够承载力，无变形不均匀沉降等现象。外墙整体较好，内墙完好无污损，门窗完好，能正常开启，通风良好，电照无故障，能满足其功能需要。

该房产房屋产权证号为“郑房权证字第 1001098246 号”，证载权利人为河南新华书店发行集团有限公司

2、重置全价的确定

重值全价=建筑安装工程造价+前期及其他费用+资金成本

1) 建筑安装工程造价

依据被评估单位提供的建筑工程预(决)算书,评估人员根据现场勘查、核实工程量,套用《河南省建设工程工程量清单综合单价建筑工程(2008版)》、《河南省建设工程工程量清单综合单价装饰装修工程(2008版)》、《河南省建设工程工程量清单综合单价安装工程(2008版)》及《河南省工程造价信息》(2013年第2期)计算出建筑安装工程定额直接费及材料差价,再根据定额费率进行取费,计算得出建筑安装工程造价。具体计算见下表:

表4-6 建筑工程造价取费计算表

序号	费用名称	取费基础	费率	金额(元)
1	1) 定额人工费	分部分项人工费		10,092,549.56
2	2) 定额材料费	分部分项材料费+分部分项主材费+分部分项设备费		34,986,144.76
3	3) 定额机械费	分部分项机械费		4,444,120.75
4	定额直接费小计	(1+2+3)		49,522,815.07
5	综合工日	综合工日合计+技术措施项目综合工日合计		172,988.87
6	1) 技术措施费	技术措施项目(人工费+材料费+机械费)		
7	2) 安全文明施工措施费	综合工日×34×1.66	11.72	1,144,281.23
8	措施费小计			1,144,281.23
9	差价调整	人工价差+材料价差+机械价差		5,501,073.15
10	直接费小计	(4+8+9)		56,168,169.45
11	1)企业管理费	分部分项管理费+技术措施项目管理费		3,419,152.30
12	2)规费	(12+13+14+15+16)		1,691,831.13
13	①工程排污费			
14	②工程定额测定费	综合工日×费率	0	0.00
15	③社会保障费	综合工日×费率	748	1,293,956.73
16	④住房公积金	综合工日×费率	170	294,081.08
17	⑤意外伤害保险	综合工日×费率	60	103,793.32
18	间接费小计	(10+11)		5,110,983.43
19	工程成本	(9+17)		61,279,152.88
20	利润	分部分项利润+技术措施项目利润		2,395,090.47
21	1)总承包服务费	总承包服务费		
22	2)零星工作项目费	零星工作项目费		
23	3)优质优价奖励费	优质优价奖励费		

24	4)检测费	检测费		
25	5)其他	其他项目其他费		
26	其他费用小计	(21+22+23+24+25)		
27	税前造价合计	(19+20+26)		63,674,243.35
28	税金	(27) ×费率	3.477	2,213,953.44
29	甲供材料费	市场价甲供材料费		
30	工程造价总计	(27+28-29)		65,888,196.79

表4-7 装饰工程造价取费计算表

序号	费用名称	取费基础	费率	金额(元)
1	1) 定额人工费	分部分项人工费		4,796,751.51
2	2) 定额材料费	分部分项材料费+分部分项主材费+分部分项设备费		22,904,299.92
3	3) 定额机械费	分部分项机械费		218,013.34
4	定额直接费小计	(1+2+3)		27,919,064.77
5	综合工日	综合工日合计+技术措施项目综合工日合计		101,250.80
6	1) 技术措施费	技术措施项目(人工费+材料费+机械费)		
7	2) 安全文明措施费	综合工日×34×1.66	11.72	669,750.53
8	措施费小计			669,750.53
9	差价调整	人工价差+材料价差+机械价差		2,430,019.11
10	直接费小计	(4+8+9)		31,018,834.41
11	1)企业管理费	分部分项管理费+技术措施项目管理费		1,913,081.35
12	2)规费	(12+13+14+15+16)		1,691,831.13
13	①工程排污费			
14	②工程定额测定费	综合工日×费率	0	0.00
15	③社会保障费	综合工日×费率	748	1,293,956.73
16	④住房公积金	综合工日×费率	170	294,081.08
17	⑤意外伤害保险	综合工日×费率	60	103,793.32
18	间接费小计	(10+11)		3,604,912.49
19	工程成本	(9+17)		34,623,746.89
20	利润	分部分项利润+技术措施项目利润		1,642,486.59
21	1)总承包服务费	总承包服务费		
22	2)零星工作项目费	零星工作项目费		
23	3)优质优价奖励费	优质优价奖励费		
24	4)检测费	检测费		
25	5)其他	其他项目其他费		
26	其他费用小计	(21+22+23+24+25)		
27	税前造价合计	(19+20+26)		36,266,233.49
28	税金	(27) ×费率	3.477	1,260,976.94
29	甲供材料费	市场价甲供材料费		
30	工程造价总计	(27+28-29)		37,527,210.43

表4-8 安装工程造价取费计算表

序号	费用名称	取费基础	费率	金额(元)
1	1) 定额人工费	分部分项人工费		1,816,658.92
2	2) 定额材料费	分部分项材料费+分部分项主材费+分部分项设备费		9,096,397.64
3	3) 定额机械费	分部分项机械费		799,941.74
4	定额直接费小计	(1+2+3)		11,712,998.29
5	综合工日	综合工日合计+技术措施项目综合工日合计		31,138.00
6	1) 技术措施费	技术措施项目(人工费+材料费+机械费)		
7	2) 安全文明施工措施费	综合工日×34×1.66	11.72	205,970.62
8	措施费小计			205,970.62
9	差价调整	人工价差+材料价差+机械价差		5,501,073.15
10	直接费小计	(4+8+9)		17,420,042.07
11	1)企业管理费	分部分项管理费+技术措施项目管理费		615,447.41
12	2)规费	(12+13+14+15+16)		304,529.60
13	①工程排污费			
14	②工程定额测定费	综合工日×费率	0	0.00
15	③社会保障费	综合工日×费率	748	232,912.21
16	④住房公积金	综合工日×费率	170	52,934.59
17	⑤意外伤害保险	综合工日×费率	60	18,682.80
18	间接费小计	(10+11)		919,977.02
19	工程成本	(9+17)		18,340,019.08
20	利润	分部分项利润+技术措施项目利润		431,116.28
21	1)总承包服务费	总承包服务费		
22	2)零星工作项目费	零星工作项目费		
23	3)优质优价奖励费	优质优价奖励费		
24	4)检测费	检测费		
25	5)其他	其他项目其他费		
26	其他费用小计	(21+22+23+24+25)		
27	税前造价合计	(19+20+26)		18,771,135.37
28	税金	(27) ×费率	3.477	652,672.38
29	甲供材料费	市场价甲供材料费		
30	工程造价总计	(27+28-29)		19,423,807.75

$$\begin{aligned} \text{建安工程造价} &= 65,888,196.79 + 37,527,210.43 + 19,423,807.75 \\ &= 122,839,214.96 \text{ (元)} \end{aligned}$$

2) 前期及其他费用计算表

表4-9 工程前期费用计算表

序号	费用名称	取费基数	费率	金额(元)
----	------	------	----	-------

1	建安工程造价			122,839,214.96
2	建设单位管理费	建安工程造价	0.76%	933,578.03
3	勘察设计费	建安工程造价	2.49%	3,058,696.45
4	工程建设监理费	建安工程造价	1.61%	1,977,711.36
5	招标代理服务费	建安工程造价	0.04%	49,135.69
6	环境评价费	建安工程造价	0.03%	36,851.76
7	可研报告费	建安工程造价	0.13%	159,690.98
8	散装水泥专项基金	建筑面积(m ²)	1.5 元	42,650.10
	合计			6,258,314.38

3) 资金成本

该建筑工程的合理建设期为 2 年，假设在建设期内建设资金均匀投入，贷款利率取人民币贷款利率 6.15% 计取资金成本：

资金成本 = (建筑安装工程造价 + 前期及其它费用) × 合理工期 × 贷款利率 × 1/2

$$= (122,839,214.96 + 6,258,314.38) \times 6.15\% \times 2 \times 1/2$$

$$= 7,939,498.05 \text{ (元)}$$

4) 重置全价

$$\begin{aligned} \text{重置全价} &= \text{建筑安装工程造价} + \text{前期及其他费用} + \text{资金成本} \\ &= 122,839,214.96 + 6,258,314.38 + 7,939,498.05 \\ &= 137,037,000.00 \text{ (元) [取整]} \end{aligned}$$

建筑工程、装饰工程、安装工程的造价分别为 65,888,200.00 元，37,527,200.00 元和 19,423,800.00 元，所占总建筑安装工程造价比例分别为 54%，31% 和 15%。

5) 成新率

该房产为钢混结构，于 2008 年 12 月建成投入使用，经现场勘查：

结构部分：地基承载力墙，主要承重构件坚固，未出现影响结构的裂缝；墙体节点坚固、完整；屋面防水结构完好，无渗漏现象；地面平整坚固。

装饰部分：门窗完整完好，能正常开启关闭；外请完整牢固，无脱落或污损；内墙装饰完好，无空鼓剥落现象；吊顶完整牢固，无变形状况。

安装部分：上下水管道畅通，无锈蚀现象；电气线路齐全完好，通风管道安装牢固，无变形状况。

根据上述状况，该建筑物分项成新率确定如下：

对于建筑工程部分，建筑物建于2008年12月，已使用4.25年，经过现场勘察，尚可使用55年，经计算，建筑工程成新率为93%。

对于装饰工程，建筑物至今使用4.25年，经现场勘察，大楼整体保养较好，预计尚可使用10年。经计算，装饰工程成新率为70%。

对于安装工程，建筑物至今使用4.25年，由于企业维护较好，经现场勘察，预计尚可使用15年。经计算，安装工程成新率为78%。

$$\begin{aligned} \text{成新率} &= 54\% \times 93\% + 31\% \times 70\% + 15\% \times 78\% \\ &= 83\% \end{aligned}$$

6) 评估值的确定

$$\begin{aligned} \text{评估值} &= \text{重置全价} \times \text{成新率} \\ &= 137,037,000.00 \times 83\% \\ &= 113,740,710.00 \text{ (元)} \end{aligned}$$

案例二：道路 （表 4-6-2 序号 1）

1.概况

道路，总面积 13,728.00 平方米，16 米宽，建成年代 2007 年 12 月。矿渣垫层 15cm 厚，水泥砼稳定层 20cm 厚，沥青混凝土层 10cm 后。主

材有沥青、中砂、石子，账面值包含在房屋建筑物中。

2.重置全价的确定

重置全价=建安工程造价+前期及其他费用+资金成本

(1) 建筑安装工程造价

根据企业提供相应的资料，评估人员根据现场勘查、核实工程量，采用重编预算的方式计算该资产的重置价值，套用《河南省建设工程工程量清单综合单价建筑工程(2008版)》及《河南省工程造价信息》(2013年第2期)相应的费用定额计算出建筑安装工程定额直接费及材料差价，再根据定额费率进行取费，计算得出建筑安装工程造价。具体计算见下表：

表4-10 建筑工程造价取费表

序号	费用名称	取费基础	费率	金额(元)
1	1) 定额人工费	分部分项人工费		498,532.32
2	2) 定额材料费	分部分项材料费+分部分项主材费+分部分项设备费		1,178,068.32
3	3) 定额机械费	分部分项机械费		341,930.16
4	定额直接费小计	(1+2+3)		2,018,530.80
5	综合工日	综合工日合计+技术措施项目综合工日合计		124.85
6	1) 技术措施费	技术措施项目(人工费+材料费+机械费)		
7	2) 安全文明施工费	综合工日×34×1.66	11.72	825.85
8	措施费小计			825.85
9	差价调整	人工价差+材料价差+机械价差		0.00
10	直接费小计	(4+8+9)		2,018,530.80
11	1)企业管理费	分部分项管理费+技术措施项目管理费		0.00
12	2)规费	(12+13+14+15+16)		1,221.03
13	①工程排污费			
14	②工程定额测定费	综合工日×费率	0	0.00
15	③社会保障费	综合工日×费率	748	933.88
16	④住房公积金	综合工日×费率	170	212.25
17	⑤意外伤害保险	综合工日×费率	60	74.91
18	间接费小计	(10+11)		1,221.03
19	工程成本	(9+17)		2,019,751.83
20	利润	分部分项利润+技术措施项目利润		92,478.67
21	1)总承包服务费	总承包服务费		

22	2)零星工作项目费	零星工作项目费		
23	3)优质优价奖励费	优质优价奖励费		
24	4)检测费	检测费		
25	5)其他	其他项目其他费		
26	其他费用小计	(21+22+23+24+25)		
27	税前造价合计	(19+20+26)		2,112,230.51
28	税金	(27) ×费率	3.477	73,442.25
29	甲供材料费	市场价甲供材料费		
30	工程造价总计	(27+28-29)		2,185,672.76

2) 前期及其他费用

表4-11 前期及其他费用

序号	费用名称	取费基数	费率	金额(元)
1	建安工程造价			2,185,672.76
2	建设单位管理费	建安工程造价	0.76%	16,611.11
3	勘察设计费	建安工程造价	2.49%	54,423.25
4	工程建设监理费	建安工程造价	1.61%	35,189.33
5	招标代理服务费	建安工程造价	0.04%	874.27
6	环境影响评价费	建安工程造价	0.03%	655.70
7	可研报告费	建安工程造价	0.13%	2,841.37
8	合计			110,595.04

3) 资金成本

该建设工程及配套建成并投入使用的合理建设工期为2年，资金成本按照建设期均匀投入，利率按6.15%计算，则：

$$\begin{aligned}
 \text{资金成本} &= (\text{建安工程总造价} + \text{前期及其他费}) \times 6.15\% \times 2 \times 1/2 \\
 &= (2,185,672.76 + 110,595.04) \times 6.15\% \times 2 \times 1/2 \\
 &= 141,220.47 \text{ (元)}
 \end{aligned}$$

4) 重置全价

$$\begin{aligned}
 \text{重置全价} &= \text{建安工程造价} + \text{前期费用} + \text{资金成本} \\
 &= 2,185,672.76 + 110,595.04 + 141,220.47 \\
 &= 2,437,500.00 \text{ (元) (取整)}
 \end{aligned}$$

3.成新率的确定

该建筑物建成于 2007 年 12 月，已经使用 5 年，经现场勘查，路面平整，未出现裂纹、膨胀等状况，尚可使用 25 年，则。

$$\begin{aligned}\text{成新率} &= \text{尚可使用年限} / (\text{实际已使用年限} + \text{尚可使用年限}) \times 100\% \\ &= 25 / (5 + 25) \\ &= 83\% (\text{取整})\end{aligned}$$

4.评估值的确定

$$\begin{aligned}\text{评估值} &= \text{重置全价} \times \text{成新率} \\ &= 2,437,500.00 \times 83\% \\ &= 2,023,125.00 (\text{元})\end{aligned}$$

(二) 设备类资产评估技术说明

1. 评估范围

纳入评估范围内的设备类资产包括车辆、电子设备，账面原值 23,972,982.96 元，账面净值为 9,512,065.80 元。

2. 主要机器设备概况

本次委估运输车辆主要为捷达、雅阁、帕萨特、别克、北京现代、江淮及长安等办公用车辆。至评估基准日，车辆证照齐全，产权明晰，维护、保养、使用正常。

本次委估的电子设备主要为空调、电脑、打印机、数码相机、扫描仪等办公用设备，分布在省店图书大厦、物流配送中心综合楼、储运仓库、书库楼等大楼内。至评估基准日，除早期购置的少量设备报废外，其他设备维护、保养、使用正常。

3. 评估过程

(1)清查核实

1)为保证评估结果的准确性，根据企业设备资产的构成特点，指导该公司根据实际情况填写资产评估明细表，并以此作为评估的基础。

2)针对资产评估明细表中不同的设备资产性质及特点，采取不同的清查核实方法进行现场勘察。做到不重不漏，并对设备的实际运行状况进行认真观察和记录。

设备评估人员通过向现场操作、维护人员了解设备的运行检修情况、更换的主要部件等，了解现阶段设备所能达到的主要技术指标情况；向企业设备管理人员了解设备的日常管理情况及管理制度的落实情况，从而比较充分地了解设备的历史变更及运行情况；并到现场察看设备外观、运行情况和进行拍照；同时，核对财务明细账、固定资产卡片和企业的设备更新报废台账等，做到不重不漏，对设备的实际运行状况进行认真观察和记录。

3)根据现场实地勘察结果，进一步完善评估明细表，要求做到“表”、“实”相符。

4)关注本次评估范围内设备、车辆的产权问题，如：抽查重大设备的购置合同、逐一核对车辆行驶证；查阅固定资产明细账及相关财务凭证，了解设备账面原值构成情况。

(2)评定估算

根据设备资产类型、通用性、购置时间等因素选择评估方法，开展市场询价工作，进行评定估算。

(3)评估汇总

对设备类资产评估的初步结果进行分析汇总，对评估结果进行必要的调整、修改和完善。

(4)撰写评估技术说明

按评估报告指南的基本内容与格式，编制“设备评估技术说明”。

4.评估方法

根据本次评估目的，按照持续使用原则，以市场价格为依据，结合委估设备的特点和收集资料情况，主要采用重置成本法进行评估。

评估值=重置全价×成新率

1) 运输车辆

A、重置全价的确定

根据当地汽车市场销售信息等近期车辆市场价格资料，确定运输车辆的现行含税购价，在此基础上根据《中华人民共和国车辆购置税暂行条例》规定计入车辆购置税、新车上户牌照手续费等，确定其重置全价，计算公式如下：

重置全价=现行含税购价+车辆购置税+新车上户手续费-可抵扣增值税

①现行购价主要取自当地汽车市场现行报价或参照网上报价；

②车辆购置税按国家相关规定计取；

③新车上户牌照手续费等按当地交通管理部门规定计取；

④根据国家税务总局出台的《关于推行机动车销售统一发票税控系统有关工作的紧急通知》(国税发[2008]117号)，对可抵扣增值税的车辆扣除相应机动车增值税，不符合规定的不进行扣减。

B、成新率的确定

对于运输车辆，根据国经贸经[1997]456号文《关于发布〈汽车报废标准〉的通知》及2000年12月18日国经贸资源[2000]1202号《关于调整汽车报废标准若干规定的通知》的有关规定，按以下方法确定成新率后取其较小者为最终成新率，即：

$$\text{使用年限成新率} = (1 - \text{已使用年限} / \text{规定使用年限}) \times 100\%$$

$$\text{行驶里程成新率} = (1 - \text{已行驶里程} / \text{规定行驶里程}) \times 100\%$$

$$\text{成新率} = \text{Min}(\text{使用年限成新率}, \text{行驶里程成新率})$$

同时对待估车辆进行必要的勘察鉴定，若勘察鉴定结果与按上述方法确定的成新率相差较大，则进行适当的调整，若两者结果相当，则不进行调整。

C、评估值的确定

$$\text{评估值} = \text{重置全价} \times \text{成新率}$$

2) 电子设备

A、重置全价的确定

评估范围内的电子设备价值量较小，一般生产厂家提供免费运输及安装，其重置全价参照现行市场购置的价格扣除增值税进项税额后确定。

$$\text{重置全价} = \text{购置价} / 1.17$$

B、成新率的确定

电子设备采用年限法确定其成新率。

$$\text{成新率} = (1 - \text{已使用年限} \div \text{经济寿命年限}) \times 100\%$$

C、评估值的确定

评估值 = 重置全价 × 成新率

对生产年代久远，已无同类型型号的电子设备则参照近期二手市场行情确定评估值。

5.评估结果及价值比较变动原因分析

设备类资产评估原值 19,126,900.00 元，原值减值 4,846,082.96 元，减值率 20.21%，评估净值 11,134,980.00 元，净值增值 1,622,914.20 元，增值率 17.06%。

(1) 车辆评估原值 4,462,900.00 元，原值减值 738,735.00 元，减值率 14.20%，评估净值 2,601,733.00 元，净值增值 785,141.42 元，增值率 43.22%。

近几年车辆价格下跌，导致评估原值减值；评估净值增值是由于企业会计折旧年限短于评估年限且车辆利用率较低造成的。

(2) 电子设备评估原值 14,664,000.00 元，原值减值 4,107,347.96 元，减值率 21.88%，评估净值 8,533,247.00 元，净值增值 837,772.78 元，增值率 10.89%。

由于电子技术的快速发展，近年来电子设备降价幅度较大，导致评估原值减值，评估净值增值是由于企业会计折旧年限短于评估年限。

(3) 由于上述各项因素的综合影响，导致机器类资产评估净值增值 17.06%。

具体评估结果详见“固定资产汇总表”“车辆评估明细表”、“电子设备评估明细表”。

6.典型案例

案例一：别克 SGM6529AYA（表 4-6-5，序号 24）

（1）基本概况

资产名称： 别克

型号： SGM6529AYA

生产厂家： 上海通用汽车有限公司

购入日期： 2013 年 2 月

启用日期： 2013 年 2 月

车牌照号： 豫 AU187K

已行驶里程： 3700 公里

账面原值： 201,000.00 元

账面净值： 196,938.12 元

表4-12 主要技术参数表

序号	名称	参数
1	发动机型号:	LE5
2	最大功率:	123
3	接近离去角:	14.8/14.5
4	整备质量(kg):	1840 kg
5	发动机排量:	2384
6	轴距:	3088 mm
7	前悬后悬:	1030/1095
8	外型尺寸(长×宽×高)(mm):	5213×1847×1750

经现场勘察，该车维护保养状况较好，投入运行以来已累计行驶 3700 公里，目前该车性能较好，行驶中各项性能参数正常，未发生过重大事故。

(2) 重置全价的确定

1)现行市价：经向汽车销售部门咨询，该种型号汽车于评估基准日的售价为 184,900.00 元（含增值税）。

2)车辆购置附加税：取不含增值税车价的 10%

3)车牌照及其它费用：300 元

4) 该车的增值税不能抵扣。

5)该车的重置全价

$$\begin{aligned} \text{重置全价} &= 184,900.00 + 184,900.00 \div (1+17\%) \times 10\% + 300 \\ &= 201,000.00 \text{ 元（取整）} \end{aligned}$$

(3) 成新率的确定

成新率 = Min（使用年限成新率，行驶里程成新率）+a

使用年限成新率 = $(1 - \text{已使用年限} / \text{规定使用年限}) \times 100\%$

行驶里程成新率 = $(1 - \text{已行驶里程} / \text{规定行驶里程}) \times 100\%$

a:车辆特殊情况调整系数。

1) 使用年限成新率

使用年限成新率 = $(1 - \text{已使用年限} / \text{规定使用年限}) \times 100\%$

该车于 2013 年 2 月使用，已使用年限为 0.1 年，规定使用年限为 15 年，则：

$$\begin{aligned} \text{使用年限成新率} &= (1 - 0.1 / 15) \times 100\% \\ &= 99\% \end{aligned}$$

2) 行驶里程成新率

行驶里程成新率 = $(1 - \text{已行驶里程} / \text{规定行驶里程}) \times 100\%$

该车已行驶里程为 3700 公里，规定行驶里程 500000 公里，则：

$$\begin{aligned} \text{行驶里程成新率} &= (1 - 3700 / 500000) \times 100\% \\ &= 99\% \end{aligned}$$

经现场勘查，该车外表无碰撞、刮痕、内饰齐全、发动机动力状况良好，车辆底盘稳定，电源、空调、音响等系统工作正常，车辆使用、维护正常，无特殊情况，故考虑 $a=0$

$$\begin{aligned} \text{成新率} &= \text{Min}(\text{使用年限成新率}, \text{行驶里程成新率}) + 0 \\ &= \text{Min}(99\%, 99\%) + 0 \\ &= 99\% \end{aligned}$$

(4) 评估值的计算

$$\begin{aligned} \text{评估值} &= \text{重置全价} \times \text{成新率} \\ &= 201,000.00 \times 99\% \\ &= 198,990.00 \text{ (元)} \end{aligned}$$

案例二：笔记本电脑(表 4-6-7, 序号 62)

规格型号：ThinkpadE430 (32541G0)

制造厂家：联想集团有限公司

购置日期：2012年12月

启用日期：2012年12月

账面原值：3,717.95元

账面净值：3,537.62元

(1) 设备主要技术参数

操作系统：Windows 8 Standard (预览版)

CPU 型号: Intel 酷睿 i5 3210M

CPU 主频: 2.5GHz

内存类型: DDR3 1600MHz

内存容量: 2GB DDR3 1600MHz

硬盘容量: 500GB 5400 转

光驱类型: DVD 刻录机 Rambo

屏幕尺寸: 14 英寸

屏幕比例: 宽屏 16:9

屏幕分辨率: 1366x768

显卡类型: 双显卡 (独立 + 集成)

笔记本重量: 2.19Kg

外形尺寸: 1366x768

(2) 重置全价确定

电子设备重置全价按其购置价确定。经市场调查及网上查询, 该设备基准日销售价为 4,100.00 元, 则购置价为 4,100.00 元。

$$\begin{aligned} \text{重置全价} &= 4,100.00 / (1+17\%) \\ &= 3,500.00 \text{ (元) (取整)} \end{aligned}$$

(3) 成新率的确定

电子设备采用年限法确定其成新率。

该设备启用日期为 2012 年 12 月, 截止评估基准日已使用 0.26 年, 该设备的经济寿命按 5 年考虑, 其成新率计算如下:

$$\text{成新率} = (1 - \text{实际已使用年限} / \text{经济使用年限}) \times 100\%$$

$$= (1 - 0.26/5) \times 100\%$$

$$= 95\%$$

(4) 评估值的计算

评估值 = 重置全价 × 成新率

$$= 3,500.00 \times 95\%$$

$$= 3,325.00 \text{ (元)}$$

四、无形资产评估技术说明

纳入本次评估范围的无形资产账面值 301,679,141.41 元，包括土地使用权和其他无形资产。

(一) 无形资产—土地使用权

1、评估范围

本次委托评估范围内的土地使用权账面值 298,816,558.68 元，共 3 宗土地使用权，全部座落在郑州市，面积合计 105,267.28 平方米。

2、土地使用权概况

评估基准日待估 3 宗土地主要情况如下：

表4-13 土地登记主要状况一览表

序号	土地证号	宗地名称	土地位置	土地性质	证载用途	土地使用权到期日	面积 (m ²)
1	郑国用(2011)第 X00546 号	新华书店物流中心用地	经开第三大街西、经北五路北	出让	工业	2052/11	68,159.21
2	郑国用(2013)第 0395 号	新华书店图书大厦用地	人民路西、杜岭路东	作价出资	商服用地(办公)	2053/01	4,436.15
3	郑国用(2013)第 XQ1039 号	河南省新华书店总部办公地	郑汴路南, 规划路东	作价出资	办公、仓库	2052/10	32,671.92
合 计							105,267.28

根据委托方对本次评估工作的安排，委托方委托河南金地评估咨询有限公司对相关土地使用权另行评估、单独出具土地估价报告。评估人员在了解对河南金地评估咨询有限公司出具土地估价报告中的评估对象、评估基准日、评估目的、评估假设前提、使用限制原则等相关信息的基础上，汇总了上述估价报告的估价结论。土地使用权评估的详细情况，见河南金地评估咨询有限公司出具的河南金地（2013）（估）字第100号土地使用权估价评估报告。

无形资产-土地使用权评估值 314,507,600.00 元。

（二）无形资产 - 其他无形资产

其他无形资产账面价值2,862,582.73元，为企业外购的信息软件-图书馆自动化集成系统 ILAS2 V2.0、信息软件-信息管理系统、信息软件-样本厅系统、信息软件-物流中心仓储管理系统软件、信息软件-oracle数据库采购系统、用友财务管理软件等，评估人员查阅相关的证明资料，了解原始入账价值的构成，摊销的方法和期限，查阅了原始凭证。经核实表明账、表金额相符，以现行市场价格确定评估值。

其他无形资产评估值为2,619,300.00元。

五、长期待摊费用评估技术说明

长期待摊费用账面值9,338,503.33元，核算的内容是修建停车场费用、汽车大修费用、消防自动报警系统及图书大厦装修费，评估人员查阅了相关合同、明细账与总账、报表，并对停车场使用情况进行了解核实，以证实长期待摊费用的真实性、完整性。评估值并入相应资产评估值中。

长期待摊费用评估值为0元。

六、负债评估技术说明

评估范围内的负债为流动负债和非流动负债，流动负债包括应付账款、预收账款、应付职工薪酬、应交税费、应付股利、其他应付款；非流动负债为长期应付款、专项应付款，本次评估在经清查核实的账面值基础上进行。

1、应付账款

应付账款账面值 1,210,098,457.97 元，主要为应付图书款。评估人员核对了账簿记录、抽查了部分原始凭证及合同等相关资料，核实交易事项的真实性、业务内容和金额等，以清查核实后的账面值作为评估值。

应付账款评估值为 1,210,098,457.97 元。

2、预收账款

预收账款账面值 2,924,387.46 元，主要为预收的图书销售款等，评估人员抽查有关账簿记录和业务合同，确定预收款项的真实性和完整性，核实结果账表单金额相符，均为在未来应支付相应的权益或资产，故以清查核实后账面值确定为评估值。

预收账款评估值 2,924,387.46 元。

3、应付职工薪酬

应付职工薪酬账面值为 5,347,736.85 元。为应付职工工资、工会经费及职工教育经费等。评估人员核对了应付职工薪酬的提取及使用情况。评估值以清查核实后账面值确认。

应付职工薪酬评估值为 5,347,736.85 元。

4、应交税费

应交税费账面值为 12,270,647.53 元，主要为应缴的增值税、个人所得税、营业税、房产税、城市维护建设税和土地使用税等，通过对企业账簿、纳税申报表的查证，证实企业税额计算的正确性，评估值以清查

核实后账面值确认。

应交税费评估值为 12,270,647.53 元。

5、应付股利

应付股利账面值为 50,000,000.00 元,为应付股东 2012 年度的利润,评估人员核对企业明细帐、总帐和会计报表余额是否相符;查阅被评估单位利润分配政策和董事会决议;评估值以清查核实后账面值确认。

应付股利评估值为 50,000,000.00 元。

6、其他应付款

其他应付款账面值为 254,926,270.46 元,主要为应付设备款、工程款、基层店拆借资金和劳务工社保费用等。评估人员核对了账簿记录、抽查了部分原始凭证、合同及政府批复文件等相关资料,核实交易事项的真实性、业务内容和金额等,以清查核实后的账面值作为评估值。

其他应付款评估值为 254,926,270.46 元。

7、长期应付款

长期应付款账面值为 36,660,000.00 元,为应付企业离退休及内退人员福利费用的补差款。委托方委托韬睿惠悦管理咨询(深圳)有限公司北京分公司对河南省新华书店发行集团有限公司统筹外福利费用进行精算,精算结果经河南省人民政府国有资产监督管理委员会《省政府国资委关于中原出版传媒集团重组改制上市中员工统筹外福利费用预留的批复》(豫国资考评[2013]65 号)文件批复后作为负债并入本次评估结论中。

长期应付款评估值为 29,010,000.00 元,评估减值 7,650,000.00 元,减值率 20.87%。减值的主要原因是:评估值是依据《财政部关于企业重组有关职工安置费用财务管理问题的通知》(财企[2009]117 号)的规定估算的,与账面值产生差异的主要原因是估算时所使用的折现率不同

造成的。

第五部分 收益法评估说明

一、基本假设

1、本次评估假设评估基准日后国家现行的宏观经济、金融以及产业政策等外部经济环境不会发生不可预见的重大不利变化。

2、企业未来的经营管理班子尽职，并继续保持现有的经营管理模式持续经营。

3、评估对象在未来经营期内其主营业务结构、收入成本构成以及未来业务的销售策略和成本控制等仍保持其目前的状态持续，而不发生较大变化。不考虑未来可能由于管理层、经营策略以及商业环境等变化导致的业务结构等状况的变化。

4、企业目前执行的企业所得税优惠政策将于2013年12月31日到期，增值税优惠政策已于2012年12月31日到期，根据国家扶持文化企业的产业政策以及以往多次在优惠政策到期后继续出台新的优惠政策的情况，本次盈利预测时假设企业税收优惠政策到期后国家仍将出台新的税收优惠政策。

5、本次盈利预测时假设现有的义务教育免费教科书采购政策未来期间不会发生重大不利变化。

6、以持续使用和公开市场为前提，确定的现行市场价值，没有考虑将来可能承担的抵押、担保事宜，以及特殊的交易方式可能追加付出的价格等对其评估价值的影响，也未考虑国家宏观经济政策发生变化以

及遇有自然力和其它不可抗力对资产价格的影响。

7、企业未来营业和管理等各项期间费用不发生重大的变化，仍将保持其近几年的变化趋势，并随经营规模的变化而同步变动。

8、本次评估测算的各项参数取值不考虑通货膨胀因素的影响。

二、评估方法

1、评估方法的选择

根据本次评估目的，结合国家有关规定以及《资产评估准则—企业价值》，确定按照收益途径、采用现金流折现方法（DCF）估算发行集团的权益资本价值。

现金流折现方法（DCF）是通过将企业未来预期的现金流折算为现值，估计企业价值的一种方法，即通过估算企业未来预期现金流和采用适宜的折现率，将预期现金流折算成现时价值，得到企业价值。其适用的基本条件是：企业具备持续经营的基础和条件，经营与收益之间存有较稳定的对应关系，并且未来收益和风险能够预测及可量化。使用现金流折现法的关键在于未来预期现金流的预测，以及数据采集和处理的客观性和可靠性等。当对未来预期现金流的预测较为客观公正、折现率的选取较为合理时，其估值结果具有较好的客观性，易于为市场所接受。

本次评估目的为反映发行集团的股东全部权益于评估基准日的市场价值，为此次经济行为提供价值参考意见，未改变其业务模式和获利途径，发行集团具有持续经营能力和一定的获利能力，因此具备了收益法估值的基础。

2、评估思路

根据本次尽职调查情况以及评估对象的资产构成和主营业务特点，本次评估的基本思路是以评估对象经审计的合并报表估算其权益资本价值：

(1) 对纳入合并报表范围的资产和主营业务，按照最近几年的历史经营状况的变化趋势和业务类型估算预期收益（净现金流量），并折现得到经营性资产的价值；

(2) 对纳入合并报表范围，但在预期收益（净现金流量）估算中未予考虑的诸如基准日存在应收、应付款项等现金类资产和负债及固定资产、在建工程等资产和负债，定义其为基准日存在的溢余性或非经营性资产（负债），单独估算其价值；

(3) 由上述各项资产和负债价值的加和，得出评估对象的企业价值，经扣减付息债务价值后，得出评估对象的股东全部权益价值。

三、评估模型与基本公式

1、基本模型

本次评估的基本模型为：

$$E = B - D \quad (1)$$

式中：

E：股东全部权益价值（净资产）；

B：企业整体价值；

$$B = P + \sum C_i \quad (2)$$

P：经营性资产价值；

$$P = \sum_{i=1}^n \frac{R_i}{(1+r)^i} + \frac{R_n}{r(1+r)^n} \quad (3)$$

式中：

R_i ：未来第*i*年的预期收益（企业自由现金流量）；

R_n ：永续期的预期收益（企业自由现金流量）；

r ：折现率；

n ：未来预测收益期；结合发行集团目前的职能，收益期为无限年期；

ΣC_i ：基准日存在的非经营性、溢余资产的价值。

$$C_i = C_1 + C_2 \quad (4)$$

式中：

C_1 ：基准日溢余资产（负债）价值；

C_2 ：基准日非经营性资产价值；

D ：付息债务价值。

2、收益指标

本次评估，使用企业自由现金流作为经营性资产的收益指标，其基本定义为：

$$R = \text{净利润} + \text{折旧摊销} + \text{扣税后付息债务利息} - \text{追加资本} \quad (5)$$

式中：

追加资本=资产更新投资+营运资本增加额+新增长期资产投资（新增固定资产或其他长期资产）
(6)

根据企业的经营历史以及未来市场发展等，估算其未来预期的自由

现金流量，并假设其在预测期后仍可经营一段时期。将未来经营期内的自由现金流量进行折现处理并加和，测算得到企业经营性资产价值。

3、折现率

本次评估采用加权平均资本成本模型（WACC）确定折现率 r

$$r = r_d \times w_d + r_e \times w_e \quad (7)$$

式中：

W_d ：评估对象的债务比率；

$$w_d = \frac{D}{(E + D)} \quad (8)$$

W_e ：评估对象的股权资本比率；

$$w_e = \frac{E}{(E + D)} \quad (9)$$

r_e ：股权资本成本，按资本资产定价模型（CAPM）确定股权资本成本；

$$r_e = r_f + \beta_e \times (r_m - r_f) + \varepsilon \quad (10)$$

式中：

r_f ：无风险报酬率；

r_m ：市场预期报酬率；

ε ：评估对象的特性风险调整系数；

β_e ：评估对象股权资本的预期市场风险系数；

$$\beta_e = \beta_u \times (1 + (1 - t) \times \frac{D}{E}) \quad (11)$$

β_u ：可比公司的无杠杆市场风险系数；

$$\beta_u = \frac{\beta_i}{(1 + (1-t)\frac{D_i}{E_i})} \quad (12)$$

β_i : 可比公司股票（资产）的预期市场平均风险系数

$$\beta_i = 34\%K + 66\%\beta_x \quad (13)$$

式中： K : 一定时期股票市场的平均风险值，通常假设 $K=1$;

β_x : 可比公司股票（资产）的历史市场平均风险系数

$$\beta_x = \frac{Cov(R_x; R_p)}{\sigma_p} \quad (14)$$

式中： $Cov(R_x, R_p)$: 一定时期内样本股票的收益率和股票市场组合收益率的协方差;

σ_p : 一定时期内股票市场组合收益率的方差。

D_i 、 E_i : 分别为可比公司的付息债务与权益资本。

四、资产核实与尽职调查情况说明

1、资产核实与尽职调查的内容

根据本次评估目的的特点和收益法评估的技术要求，确定资产核实的主要内容是发行集团资产及负债的存在与真实性，具体以被评估单位提供的基准日经审计的资产负债表（合并口径）为准，经核实无误，确认资产及负债的存在。为确保资产核实的准确性，评估机构制定了详细的尽职调查计划和清单。

2、资产清查核实和尽职调查的过程

本次评估的资产清查核实及尽职调查，是在企业现场进行。采用的方法主要是通过对企业现场勘察、参观、与相关人员交流的形式，

对被评估单位的部分经营性资产的状况、经营条件和经营能力以及未来经营状况、主营业务收入、成本、期间费用及其构成等的状况进行调查复核。特别是对影响评估作价的经营能力和相关的成本费用等进行了专题的详细调查，查阅了相关的会计报表、账册等财务数据资料、重要购销合同协议等。通过与企业的管理、财务人员进行座谈交流，了解企业的经营情况等。在资产核实和尽职调查的基础上进一步开展市场调研工作，收集有关市场的宏观行业资料以及可比公司的财务资料和市场信息等。

3、资产清查与尽职调查结论

按照国家资产评估相关规定，经对发行集团在评估基准日 2013 年 3 月 31 日资产与经营状况实施必要的清查复核与尽职调查后，得到如下结论：

（1）公司财务报表编制基础

1) 发行集团模拟财务报表以持续经营假设为基础，根据实际发生的交易和事项，按照财政部 2006 年 2 月颁布的《企业会计准则—基本准则》和 38 项具体会计准则、其后颁布的企业会计准则应用指南、企业会计准则解释以及其它相关规定（以下统称“企业会计准则”）、以及中国证监会《公开发行证券的公司信息披露编报规则第 15 号——财务报告的一般规定》（2010 年修订）的披露规定编制。

2) 发行集团依据对不符合本次资产重组要求的非经营性资产、权利有瑕疵的资产及不良资产待报废资产、处于毁损状态的资产、无任何出售价值的资产等进行了剥离。并假设资产重组涉及的剥离在报告

期初已经完成，在法定报表的基础上，在确定的会计主体框架下按照一致的会计政策编制的模拟财务报表。

A、资产负债表：2013年3月31日、2012年12月31日、2011年12月31日模拟资产负债表系在原企业资产负债表的基础上，按照无偿划拨的批复文件剥离相关非营性资产、以剥离后公司的资产及业务框架为基础，假定公司现实业务构架在报告期初业已存在，按照“资产、负债随着业务走”的原则，进行模拟编制，其中中原出版集团以其拥有的授权经营的第四及第五批土地使用权增资事项假定于2013年3月31日时点完成增资。

B、2011年度、2012年度、2013年1-3月模拟利润表和模拟现金流量表，系在原企业利润表和现金流量表基础上，按照无偿划拨的批复文件剥离相关资产，以剥离后公司的资产及业务框架为基础确定的业务模拟编制。

（2）合并报表范围内子公司情况

纳入合并范围的子公司全部为全资子公司，各子公司详细情况，见资产基础法长期股权投资评估技术说明部分。

（3）主要资产负债状况

截止2013年3月31日经会计师审计的合并口径账面资产总额480,705.95万元、负债263,291.80万元、净资产217,414.15万元。具体包括流动资产287,050.07万元；非流动资产193,655.88万元；流动负债212,561.08万元，非流动负债50,730.72万元。发行集团正常生产年度最近二年一期经审计的公司资产负债情况见下表。

表5-1 近二年一期资产负债情况（合并）

金额单位：人民币万元

资 产	2011年12月31日	2012年12月31日	2013年3月31日
流动资产：			
货币资金	86,723.07	95,435.15	99,726.75
交易性金融资产	-	-	-
应收票据	-	-	-
应收账款	24,432.32	43,234.40	127,893.49
预付款项	4,671.20	7,093.97	9,355.35
应收利息	-	-	-
应收股利	-	-	-
其他应收款	10,522.34	4,793.62	4,573.64
存货	39,879.14	56,916.59	43,397.52
其他流动资产	437.83	2,127.68	2,103.32
流动资产合计	166,665.89	209,601.42	287,050.07
非流动资产：	-	-	-
可供出售金融资产	0.58	-	-
长期股权投资	1,772.05	326.93	324.33
投资性房地产	21,815.26	26,597.42	27,675.11
固定资产	82,274.77	80,105.12	76,799.35
在建工程	8,717.21	7,301.09	7,497.62
固定资产清理	-	-	-
无形资产	18,494.41	23,101.11	80,106.88
长期待摊费用	668.44	1,296.95	1,004.14
递延所得税资产	229.61	234.62	248.45
其他非流动资产	-	-	-
非流动资产合计	133,972.33	138,963.25	193,655.88
资 产 总 计	300,638.22	348,564.67	480,705.95

表5-2 近二年一期资产负债情况（合并）（续）

负债和所有者权益	2011年12月31日	2012年12月31日	2013年3月31日
流动负债：			
短期借款	700.00	-	-
交易性金融负债	-	-	-
应付票据	-	-	-
应付账款	85,608.09	109,572.71	169,568.33
预收款项	7,414.69	6,406.43	9,580.99
应付职工薪酬	3,486.32	4,735.81	3,929.04
应交税费	-1,218.96	1,407.06	6,288.85
应付利息	-	-	-
应付股利	849.26	1,153.57	6,152.46

其他应付款	17,555.06	14,929.31	17,527.51
一年内到期的非流动负债	-	-	-
其他流动负债	-	-	-
流动负债合计	114,394.45	138,204.89	213,047.19
非流动负债：	-	-	-
长期借款	-	-	-
应付债券	-	-	-
长期应付款	51,883.24	50,651.22	50,244.61
专项应付款	-	-	-
递延所得税负债	-	-	-
其他非流动负债	-	-	-
非流动负债合计	51,883.24	50,651.22	50,244.61
负债合计	166,277.69	188,856.11	263,291.80
所有者权益（或股东权益）：	-	-	-
实收资本（或股本）	14,000.00	14,000.00	14,000.00
资本公积	124,107.91	127,547.34	174,427.86
减：库存股	-	-	-
专项储备	-	-	-
盈余公积	3,809.62	4,370.05	4,370.05
一般风险准备	-	-	-
未分配利润	-7,448.32	13,791.17	24,616.24
归属于母公司所有者权益合计	134,469.21	159,708.56	217,414.15
少数股东权益	-108.67	-	-
所有者权益合计	134,360.54	159,708.56	217,414.15
负债及所有者权益合计	300,638.22	348,564.67	480,705.95

（2）主营业务收入与利润情况

发行集团的经营范围主要为图书、报纸、期刊、电子出版物总发行、文化体育用品、音像设备、货架、电子电器产品，玩具销售；场地出租等。兼营国内版图书、报刊、电子出版物批发、零售；音像制品零售、出租、房屋租赁、职工培训、职业技能鉴定（兼营范围限分支机构凭证经营）；家俱；教学仪器、设备销售。评估对象最近二年一期经审计的合并口径收入成本以及利润情况见下表：

表5-3 近二年一期利润表（合并）

金额单位：人民币万元

项 目	2011 年度	2012 年度	2013 年 1-3 月
一、营业总收入	315,324.70	349,981.98	136,478.96

其中：营业收入	315,324.70	349,981.98	136,478.96
二、营业总成本	298,271.21	327,237.16	120,521.43
其中：营业成本	214,990.37	237,296.18	92,476.42
营业税金及附加	1,807.85	1,600.09	481.93
销售费用	33,828.55	37,825.27	10,188.49
管理费用	41,155.80	44,536.98	12,526.46
财务费用	2,168.76	1,817.27	386.72
资产减值损失	4,319.89	4,161.38	4,461.42
加：公允价值变动收益（损失以“-”号填列）	-	-	-
投资收益（损失以“-”号填列）	-11.77	662.57	-
三、营业利润（亏损以“-”号填列）	17,041.72	23,407.39	15,957.53
加：营业外收入	1,696.56	2,108.30	999.00
减：营业外支出	1,039.36	1,263.13	856.47
其中：非流动资产处置损失	-	-	-
四、利润总额（亏损总额以“-”号填列）	17,698.92	24,252.56	16,100.06
减：所得税费用	218.75	74.50	63.01
五、净利润（净亏损以“-”号填列）	17,480.17	24,178.06	16,037.05
归属于母公司所有者的净利润	17,585.77	24,052.03	16,037.05
少数股东损益	-105.60	126.03	

（4）付息债务情况

截至评估基准日 2013 年 3 月 31 日，评估对象经审计的资产负债表披露，无付息债务。

（5）税收优惠及批文

1) 增值税：根据财政部、国家税务总局《关于继续执行宣传文化增值税和营业税优惠政策的通知》（财税[2011]92号）的规定，自 2011 年 1 月 1 日起至 2012 年 12 月 31 日，县级、县级市新华书店销售的出版物免征增值税。

2) 企业所得税：根据财政部、国家税务总局《关于文化体制改革中经营性文化事业单位转制为企业的若干税收政策问题的通知》（财税【2009】34号）的规定：经营性文化事业单位转制为企业，自转制注册之日起免征企业所得税，政策执行期限自 2009 年 1 月 1 日至 2013 年 12

月 31 日。根据财政部、海关总署、国家税务总局《关于支持文化企业发展若干税收政策问题的通知》（财税【2009】31 号）及中共河南省委宣传部、河南省财政厅、河南省国家税务局、河南省地方税务局《关于发布第一批省属及省直有关单位所属转制文化企业名单的通知》（豫财税政【2009】4 号）的规定，中原出版传媒集团所属出版、发行环节子公司享受上述税收优惠政策。

五、宏观经济及行业环境分析

（一）宏观环境分析

1、国际宏观环境分析

2013 年 7 月，全球综合 PMI 受服务业新订单反弹而出现明显回升，预示着三季度经济有望复苏但力度偏弱，因为制造业复苏仍然缓慢。全球全行业 PMI 从 51.2 上升至 54.1，主要受到全球服务业 PMI 的拉动。各国制造业和服务业 PMI 呈现明显的两极，美国上升最快，而欧元区和英国也延续复苏趋势；相反，日本下滑最快，金砖四国也出现不同程度的下降，这意味着全球经济复苏依然缓慢，“双速复苏”的格局仍将延续。研报认为，近期欧元区各成员国的 PMI、领先指标等数据均表明其经济形势好转，欧元区多国 7 月服务业和综合 PMI 大幅回升。7 月服务业 PMI 终值 49.8，创 2012 年 1 月以来最高；而综合 PMI 终值升至 50.5，为 2011 年 8 月以来最高。研报认为，欧元区 PMI 的逐步改善加大了市场对欧元区走出衰退的信心，欧元区经济将在三季度恢复增长的势头，是全球 PMI 的拉动力来源。

美国和欧盟在今年 7 月进行了跨大西洋贸易与投资伙伴协定

(TTIP) 的首轮谈判。在发达国家经济复苏疲弱、世界贸易组织 (WTO) 多哈回合谈判陷入僵局的背景之下, TTIP 以及此前已经启动谈判的跨太平洋伙伴关系协议 (TPP) 等更具选择性的地区和双边贸易协议愈发值得关注。值得注意的是, 贸易协定的谈判和签署一般是从建立起纠纷解决框架机制开始, 自由贸易协议的具体实施是渐进的。例如, 北美自由贸易协定 (NAFTA) 签署于 1992 年, 并于 1994 年正式生效, 但由于各国国内政治阻力的影响, 该协议在 2008 年才最终完全得以实施。

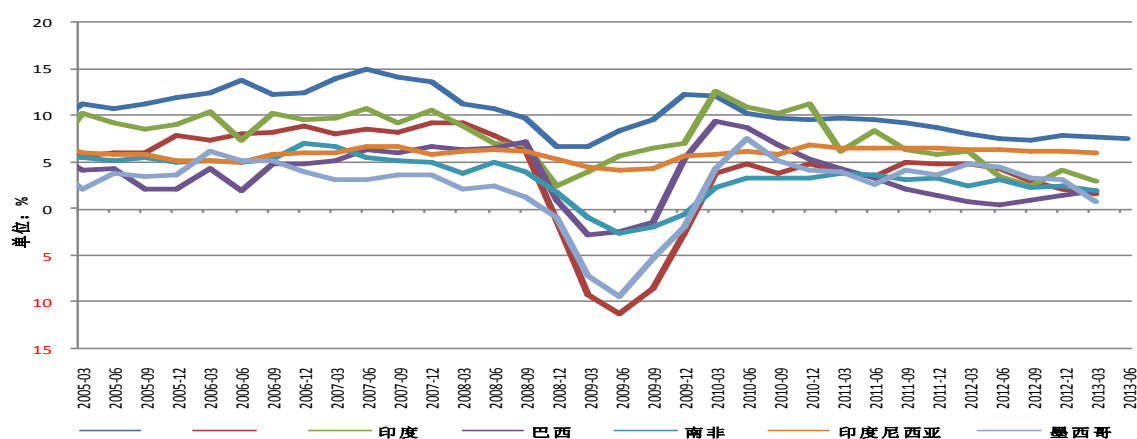
美国贸易逆差持续降低缘于页岩气革命带来的能源自给率提升。美国 6 月贸易逆差为 342 亿美元, 为 2009 年 10 月以来的新低。将美国商品贸易分为两类: 石油产品和非石油产品。可以看到, 美国非石油产品逆差持续上升, 而石油产品逆差持续下降, 也就是说, 美国贸易逆差收窄主要归因于能源革命。“拆解”美国贸易数据, 解释全球制造业数据分化。尽管非石油商品进口额和逆差仍在上升, 但美国复苏对于其他经济体的带动作用较前期减弱。测算, 今年上半年, 美国向境外输出的商品需求约为 8486.6 亿美元, 低于去年同期的 8635.5 亿美元。向前看, 随下半年复苏提速, 美国经济对于其他经济体的带动作用料将好于上半年, 预计全年美国向境外输出的需求约为 1.72 万亿美元, 但仍低于 2011 年的 1.74 万亿美元和 2012 年的 1.79 万亿美元。

由于近期美联储官员频频表态, 暗示 QE 在 9 月将缩减规模, 致使市场对经济担忧情绪重燃, 美股美元持续走弱。英国央行昨日首次将失业率与货币政策挂钩, 维持宽松规模, 提振欧元区边缘国家股市。

德国经济部发布的最新数据显示，德国工业生产似乎已克服疲态，6月季调后工业产出月率+2.4%，预期+0.3%，前值从-1.0%修正至-0.8%。

今年5月英国的失业率为7.8%，然而根据英国央行预期，起码在2016年三季度前，失业率水平都会在7%以上。对此英国央行表示将扩大原有的资产购买计划，把到期的国债重新进行新的投资。

2013年一季度，中国、印尼和墨西哥GDP同比增速均出现回落，分别从去年四季度的7.9%、6.11%和3.18%下降至7.7%、6.02%和0.83%，唯有巴西从去年四季度的1.38%上升至1.92%。



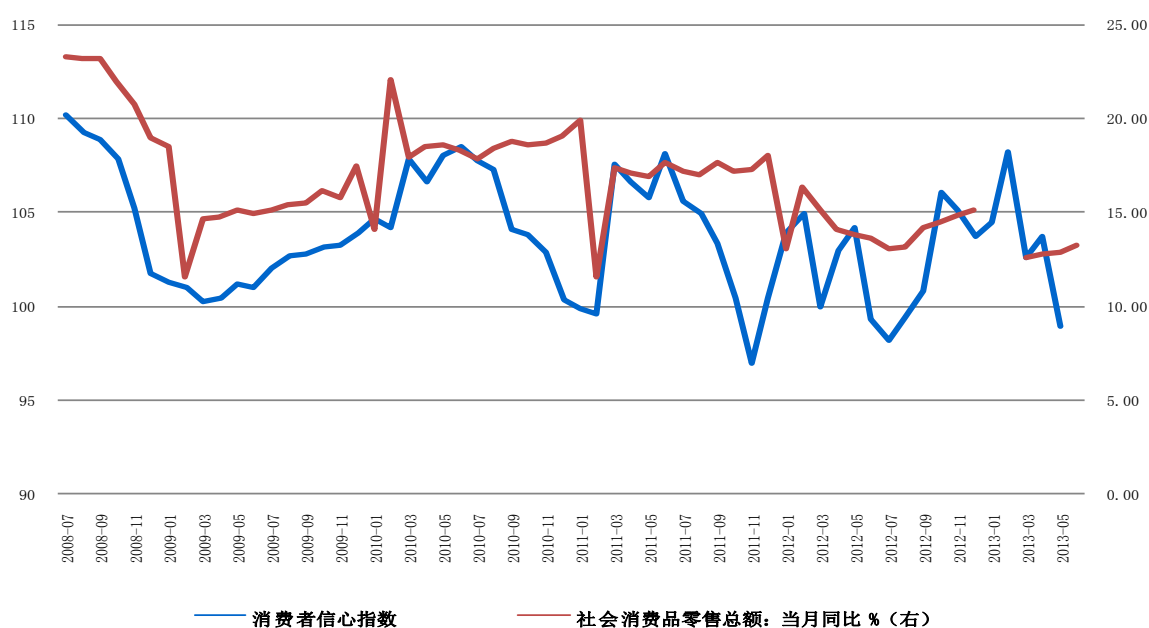
2、国内宏观环境分析

2013年8月9日，统计局发布了7主要宏观经济数据。工业增加值同比增长9.7%（市场预期9%），固定资产投资累计同比增长20.1%，社会消费品零售总额同比增长13.3%。（资料来源：国家统计局）研究结论17月工业增加值同比增速显著超预期，部分归因于去年同期低基数，基数原因对整个3季度工业增加值都会形成支撑。7月工业增加值9.7%，显著高于市场一致预期的9%，较上月提升0.8个百分点；环比（季调）增长0.88%，折年率增长10.6%，较上月提升2个百分点。工业增加值的显著

超预期，一方面来自去年同期的低基数；另一方面来自，5、6月份经济加速回落之后的环比显著改善，这点从环比季调（年化）增速的显著改善可以窥见一斑。环比显著改善的逻辑，主要来自，7月以来大宗原材料价格的持续上涨，叠加前期部分行业的库存已过度去化，及稳增长政策与宏观调控的下限管理预期的强化，导致部分行业由前期的持续去库存转向阶段性补库存，并带动了部分行业出现不同于往年的季节性反弹。如果说前两月在市场对经济下行风险较为恐慌的时刻，我们一直在强调经济短期下行空间不大，那么站在现在的时点进行展望，我们想提示的是，宏观数据的改善更多是来自库存扰动、基数原因及结构性维稳政策的推出，预计经济数据继续向上的空间也不会很大，短期会保持在相对低位持续徘徊，现在就看经济反转风险较大，未来更大可能是稳在某个相对较窄的区间。短期的压制力量主要来自，政府对地方融资渠道的整治，对地方债务问题的审查等仍会继续压制地方投资能力与冲动等。17月固定资产投资基本符合预期，制造业投资增速基本稳住，基建与地产投资增速有所改善。从投资分类来看，制造业投资累积同比增速与上月持平达17.1%（单月同比增速较上月提升1.9个百分点至17%），基建投资较上月提升1.7个百分点至20.6%（单月同比较上月提升9.7个百分点至28%），单月投资增速，是我们根据Wind数据库原始数据计算得到。地产开发投资数据显示，7月累计同比较上月提升0.2个百分点至20.5%，单月同比增速较上月提升1.8至21.2%。1消费数据略有回落，或与政府相关消费受到抑制关联，居民消费能力与意愿的提升继续提供支撑。7月，社会消费品零售总额单月同比增长13.2%，低于市场一致预期的13.5%与

我们前期预判；较上月回落0.1个百分点。限额以上企业（单位）消费品零售额单月同比增长11.2%，较上月回落0.3个百分点。从社会零售总额数据与限额以上企业消费数据年初以来的分歧来看，政府相关消费受到抑制对消费数据形成抑制，或与八项规定下政府、国企事业单位的相关消费受到压制有关，而居民消费则提供了坚实支撑，这一逻辑预计未来仍将延续。1未来展望：预计8月工业增加值增速在9.5%左右。分项来看，预计出口同比增速在5%附近，投资增速或回落至略低于20%的水平，预计消费继续维持在13-13.5%之间的水平。

2013年5月份消费者信心指数为99.0点，比3月下降3.7点。6月份，社会消费品零售总额同比增长13.3%。



（二）行业环境分析

1、政策环境分析

党的十八大明确提出了“文化成为支柱性产业，建设社会主义文化强国”的战略目标，指出要通过“促进文化和科技融合，发展新型文化业态”，提高文化产业规模化、集约化、专业化水平；“开展全民阅读活动”首次历史性写入党的十八大报告。

2013年1月4日，全国新闻出版工作会议提出，“加快发行企业整合，发展以跨地区连锁经营、集中配送、电子商务为特征的现代物流。继续支持有条件的新闻出版企业上市，开辟多层次融资渠道，促进金融资本、社会资本与新闻出版资本有效对接。要用好管好农家书屋，继续解决好资金、人员和出版物补充更新问题，推进数字农家书屋试点扩展工作，构建农家书屋综合服务平台。”

2013年河南省政府工作报告指出，“改造提升广播影视、报纸期刊、出版发行、演艺娱乐、工艺美术等传统优势文化产业，大力发展文化创意、动漫游戏、数字出版、移动多媒体等新兴文化产业。”

在今年的全省宣传部长工作会议上，省委常委、宣传部部长赵素萍指出，全省宣传思想文化工作要围绕省委中心工作，以踏石留印、抓铁有痕的劲头，突出正确、正义、正气，持续破解新闻宣传“四难”，持续营造好的导向氛围，通过务实宣传更好地呼应务实发展，更好地服务全省经济社会发展,更好地树立起务实河南的形象。

2、市场环境分析

据经济蓝皮书预测显示：2013年中国经济增长趋于平稳，进入重大转型期，显现筑底企稳迹象，潜在经济增长率降低，企业转型和经济结构调整活动全面展开。文化产业发展也进入了结构集中调整期。2013

年，全国各大发行集团都在积极进行战略大转型，谋求新发展。如江西新华、重庆新华、湖南新华、安徽新华、山东新华、山西新华、广东新华、广西新华、黑龙江图书音像发行集团等正在进行门店调整、渠道升级，促进科技和文化的融合，由经营书店向经营文化、经营渠道转型，加快从传统出版业态向电子商务、数字化等新兴业态转变。1月24日，中原出版传媒集团召开2013年度工作会议。会议提出，集团系统要按照“上总量，调结构，促转型，树品牌”的总体要求，通过产业优化、产业转型、产业重组和产业再造四大发展路径，实施项目带动、开放拉动、创新驱动和人才推动四大战略举措，努力使出版集团迈入资产和收入“双百亿”大型出版传媒集团行列，为文化强省建设和中原经济区建设提供出版支持与产业支撑。

新闻出版总署就2012年出版物发行单位年度核验数据显示，全国出版物市场一是继续保持稳步增长。从企业数量和销售总额来看，我国出版物市场规模有所扩大。尽管受到数字出版和新媒体发展的影响，纸质出版物零售有所下滑，但在全民阅读活动、农家书屋工程和中小学图书馆建设等重大项目的带动下，传统出版物市场依然实现了稳步增长。二是新华书店依然保持了市场主力军的地位。全国新华书店出版物销售总额累计799亿元，增长12.3%，超过全行业平均增长速度。三是民营发行企业发展方向呈分化趋势。一方面纸质图书业务重新受到关注，另一方面以电子书为主营业务的发行企业在经历2009年、2010年的辉煌后，呈现降温态势。位居民营企业销售前五名的均为纸质图书发行企业。四是网上书店继续保持强劲的发展势头。截至2011年年底，网上书店

的数量为 210 家，增长 33.8%；出版物销售总额 60 亿元，增长 50%，约占全国零售单位销售总额的 14%。对中国国民倾向的阅读形式的研究发现，75.3%的 18~70 周岁国民更倾向于“拿一本纸质图书阅读”，有 11.8%的国民更倾向于“网络在线阅读”，有 9.4%的国民倾向于“手机阅读”，有 2.5%的人倾向于“在电子阅读器上阅读”，1.0%的国民“习惯从网上下载并打印下来阅读”。另外，有 11.8%的数字阅读接触者表示，在阅读过某一电子书后还曾购买过该书的纸质版本。

从对传统纸质出版物阅读量的考察来看，2011 年中国 18~70 周岁国民人均阅读图书、报纸和期刊分别为 4.35 本、100.70 期(份)、6.67 期(份)。分析结果显示，2011 年中国 18~70 周岁国民人均阅读电子书 1.42 本。据悉，全世界平均每年每人读书最多的民族是犹太人，为 64 本；平均每年每人读书最多的国家是俄罗斯，为 55 本；美国为 25 本，日本为 18 本。对比这些数据，我国人均阅读量还有上升空间。

2012 年出版物发行单位年度核验数据显示，出版物市场继续保持稳步增长，从企业数量和销售总额来看，我国出版物市场规模有所扩大。

“第九次全国国民阅读调查”显示，纸本书电子书阅读率双双上涨，而与发达国家数据比较，我国人均阅读量还有上升空间。

六、公司分析

1、经营优势分析

河南省新华书店发行集团有限公司是河南省最大的图书、音像、电子出版物一级总发行单位，是河南省唯一一家具有中小学教材发行和评议类教辅发行资质的单位。同时母公司中原出版集团公司长居国内出版

发行行业龙头，教材的单一采购权、教辅新政的实施、复合式书店改扩建，以及城市文化综合体项目的持续推动，将有利于传统主营业务务扎实稳定增长。媒体数字加工中心、云书网、整体书房等新型创新业务模式的持续开展，将为公司打造新的更快的盈利增长点，使其盈利能力在出版行业中进一步脱颖而出。

2、主要风险因素

（1）经营风险

各级新华书店严重依赖中小学教材收入和利润。企业发展的着重点和资源分配较多的向中小学教材、教辅征订发行倾斜。大中专教材市场、图供市场、政治读物发行、农村图书发行日渐萎缩，一般图书销售式微，有边缘化的可能。

（2）行业风险

我国国民图书阅读率不断下降，网络阅读率则年均增长，多媒体信息渠道发展迅猛，图书消费并未与居民购买力同比上升。我省居民消费能力偏低，使得我省一般图书市场总量偏小，难以得到上游资源的优先照顾，市场竞争更为激烈，在折扣、品种、服务等方面呈白热化趋势。

开卷数据显示，2012年地面书店图书零售首次出现负增长，整体增速变为-1.05%。与此同时，网上书店渠道的增长速度一直比较快，尽管增速比前几年有所回落，但是仍旧远高于地面书店渠道。如果将网店渠道合并计算，其实整体图书零售仍旧实现了8-10%的增长速度。根据开卷对图书零售市场的年度监测以及行业统计进行估算，2012年全国图书零售市场规模约为460-470亿元，其中网店零售规模大约120-130亿

元

（3）市场风险

一般图书的批发、零售对内资、外资全面开放，大中专教材、图供的折扣竞争已经白热化，零售市场的折扣竞争事实存在。对发行集团盈利能力会有一定影响。

2013年，全国各大发行集团都在积极进行战略大转型，谋求新发展。如江西新华、重庆新华、湖南新华、安徽新华、山东新华、山西新华、广东新华、广西新华、黑龙江图书音像发行集团等正在进行门店调整、渠道升级，促进科技和文化的融合，由经营书店向经营文化、经营渠道转型，加快从传统出版业态向电子商务、数字化等新兴业态转变，这也对发行集团提出更大的挑战。

（4）政策性风险

河南新华书店发行集团归属于图书发行行业，主要经营范围是教材教辅的发行，国家对教材教辅发行政策的变化会对发行集团业绩造成重大影响。

3、面临的机遇和挑战

（1）机遇

我国的社会主义文化面临着难得的发展机遇，当下政治空前宽松，经济飞速发展，为文化的发展提供了良好的环境，我国文化大发展大繁荣是历史的必然趋势。河南省新华书店发行集团做为河南省图书发行的主渠道，也会在文化大发展大繁荣下快速发展。当前我国出版行业的政

策环境良好，集团化和市场化是产业未来的发展方向。母公司中原出版传媒集团提出了“双百亿”战略目标,作为河南省文化产业的旗帜，主营业务继续获得税收补贴优惠政策的概率较大。

（2）挑战

现阶段盈利模式单一，新型创新业务尚未形成规模效益，市场环境竞争日益激烈、周边省份各大发行集团对外业务拓展、以及政策对发行集团业绩的影响等都是目前以及今后发行集团需要面对的挑战，如何尽快实现城市文化综合体、数字加工中心、云书网、整体书房等形成规模，为公司打造新的更快的盈利增长点是发行集团目前迫切需要解决的问题。

七、净现金流量估算

本次评估是以发行集团 2011 年度、2012 年度及 2013 年 1-3 月份经审计后合并公司财务情况为基础进行预测的。

1、营业收入与成本预测

发行集团的营业收入、成本包括主营业务收入、成本和其他业务收入、成本，其中主营业务收入、成本主要为各省、市、县店发行教辅教材、一般图书、音像制品和其他相关图书的收入及相关成本，其他业务收入主要为省、市、县店提供房屋租赁产生的收入和成本，以及向社会公众提供增值服务（如俱乐部、培训等）产生的收入和成本。

（1）主营业务收入、成本的预测

评估人员通过调查，出版发行企业不同于一般的工业企业，行业内各项指标的统计以及公司内部考核均与公司的销售码洋挂钩，因此，本次评估通过预测销售码洋，结合历史期的销售折扣情况，和销售成本占

销售码洋的比例来预测主营业务收入和成本。

主营业务收入=销售码洋×净收入码洋率

主营业务成本=销售码洋×码洋成本率

1) 销售码洋的确定

A、教材教辅

教材教辅业务作为发行集团的传统业务和核心业务，是全省书店系统生存发展的基础。近几年来，发行集团教材营业收入一直保持较为稳定的水平，教辅营业收入持续增长。

今年4月份，中原出版集团争取了河南省政府、省财政厅、省教育厅各相关部门的支持，《河南省财政厅关于确定我省义务教育免费教科书采购方式的意见》中明确指出：“为支持中原出版传媒集团公司整合优质资源，稳定公司主营业务收入和持续盈利能力，在成功‘借壳’上市后尽快实现整体上市，根据省政府有关领导的批示，经与省教育厅研究，同意2013年秋季至2016年春季，我省义务教育免费教科书继续采用单一来源方式采购，由中原出版传媒集团公司作为唯一供应商”。2012年开始，国家对教辅政策进行调整，实行“评议准入”制度，规范教辅材料市场，此政策在长时期内将会对教辅业务产生影响。

教材业务在省政府政策的支持下，将有一个三年的单一来源采购权，营业收入将继续保持稳定的增长；教辅评议准入制度将会在长时期内存在，在明确评议教辅和非评议教辅的政策区别基础上，教辅业务将在征订率和征订数量也将有极大的增长空间。

在“评议准入”制度等上述政策影响下，预计2013年全年教辅码洋同比增长会达到4.8亿元。在教辅征订率提升的同时，预计2014年—2017年教辅码洋每年递增0.8-1亿元左右。

B、一般图书

近几年，全省书店一般图书销售、大中专教材、馆配等业务在去年取得了稳定发展，部分店积极开展全员店外推销，效果显著，已经成为延展销售渠道、补充门店销售的有效方式。随着豫浙连锁战略的推进和深入，使全省书店实现从粗放的供应链模式，到精细化的需求链模式；从单向的总部采配到科学、互动式，充分发挥各店业务终端的请配。目前，全省已完成四批，35家卖场的连锁运营，其余所有门店将于2014年上半年全部加入连锁体系。全省连锁完成之后，在新的中盘系统的支持下，在豫浙战略合作大框架之下，豫浙双方在一般图书业务合作方面将会取得显著成效。同时上市之后，部分城市文化综合体项目建设将纳入资金募投范畴，以及目前发行集团正在全力图书卖场改扩建活动，一般图书的市场销售渠道将更加健全。在豫浙连锁和纳入上市公司双重因素的影响下，一般书的销售在未来一段时间内会保持增长。预计一般图书在2013年—2017年每年递增5000万码洋。

C、音像

音像市场随着竞争的加剧和消费习惯的改变，销售短期难有上升，在连锁卖场的支撑下，预计2013年—2017年销售较为平稳。

D、其他

非图业务销售，短期内也难有上升，预计2013年—2017年会基本保持在2012年的销售水平。

2) 净收入码洋率和码洋成本率的确定

根据历史期数据，净收入码洋率和码洋成本率波动较小，参考历史数据作为预测期计算数据。

主营业务收入、成本的详细情况预测情况见下表：

表5-4 主营业务收入成本预测明细表

科目	单位	2013年4-12月	2014年	2015年	2016年	2017年及以后
1、教材教辅						

销售收入	万元	178,538.78	306,297.09	312,423.03	318,671.49	325,044.92
销售码洋	万元	231,073.29	396,424.11	404,352.59	412,439.64	420,688.44
销售成本	万元	135,713.67	225,644.60	230,157.50	234,760.65	239,455.86
2、一般图书						
销售收入	万元	52,320.40	68,230.51	71,601.76	74,973.01	78,344.26
销售码洋	万元	82,924.03	101,194.68	106,194.68	111,194.68	116,194.68
销售成本	万元	28,232.02	36,652.71	38,463.71	40,274.71	42,085.71
3、音像制品						
销售收入	万元	3,908.81	4,416.81	4,416.81	4,416.81	4,416.81
销售码洋	万元	4,399.31	5,125.10	5,125.10	5,125.10	5,125.10
销售成本	万元	2,275.32	2,725.45	2,725.45	2,725.45	2,725.45
4、其他						
销售收入	万元	5,579.24	6,083.73	6,083.73	6,083.73	6,083.73
销售成本	万元	3,727.93	4,108.70	4,108.70	4,108.70	4,108.70
主营收入合计	万元	240,347.23	385,028.14	394,525.33	404,145.05	413,889.73
主营成本合计	万元	169,948.95	269,131.47	275,455.36	281,869.51	288,375.72

(2) 其他业务收入和其他业务成本的预测

其他业务收入主要为省、市、县店提供房屋租赁产生的收入和成本，以及向社会公众提供增值服务（如俱乐部、培训等）产生的收入和成本。考虑到此类收入、成本相对比较固定、稳定，预测时根据房屋租赁合同及约定的租金上涨情况，以及俱乐部会员、培训人员的增加，以 2012 年收入成本为基数，对其他业务收入、成本进行合理预测，详细情况见下表：

表5-5 其他业务收入成本预测明细表

科目	计量单位	2013 年 4-12 月	2014 年	2015 年	2016 年	2017 年及 以后
1、租赁业务						
（1）租赁收入	万元	4,174.81	6,231.89	6,418.84	6,611.41	6,809.75
（2）租赁成本	万元	943.05	1,257.40	1,257.40	1,257.40	1,257.40
2、其他业务						
收入	万元	4,832.58	5,764.89	5,937.83	6,115.97	6,299.45
成本	万元	1,123.36	1,459.96	1,503.76	1,548.87	1,595.34
其他业务收入合计	万元	9,007.39	11,996.77	12,356.68	12,727.38	13,109.20
其他业务支出合计	万元	2,066.41	2,717.36	2,761.16	2,806.27	2,852.74

2、主营业务税金及附加预测

主营业务税金及附加包括营业税、房产税、文化事业建设费、建设维护建设税、教育费附加和地方教育费附加。根据历史期的税金及附加比例及租赁收入来估算。预测结果见“5-6 净现金流量预测表”。

3、销售费用预测

销售费用主要包括工资、折旧、运杂费、机动车费、代销手续费等。本次评估结合该历史年度费用发生情况、企业未来经营计划、费用控制标准估算未来各年度的销售费用，预测结果见“5-6 净现金流量预测表”。

4、管理费用预测

管理费用主要为人员成本、折旧、无形资产摊销、租赁费、办公费及交通费等，本次评估结合该历史年度费用发生情况、企业未来经营计划、费用控制标准预测未来各年度的管理费用。预测结果见“5-6 净现金流量预测表”。

5、财务费用的预测

截至评估基准日 2013 年 3 月 31 日，评估对象经审计的资产负债表披露，其账面付息负债为零。

财务费用历史期核算的内容主要为对离退休和内退人员精算费用因时间性差异产生的财务费用。由于离退休和内退人员的精算费用直接作为溢余负债作为经营性资产评估值的抵减项，故本次预测时不再考虑对离退休和内退人员精算费用因时间性差异产生的财务费用。预测结果见“5-6 净现金流量预测表”。

6、资产减值损失的预测

资产减值损失核算企业计提的存货及往来款项减值损失。通过调查及访谈发现，由于发行集团所处行业的特殊性，存货及往来款项损失是经常性发生项目，每年存货中会存在一定的过期无法销售的报废图书、同时企业因销售客户数量较多而导致应收款项单体金额不大而发生一定的坏账损失。本次评估，结合企业管理水平的提高，以 2012 年实际发生损失数占剔除教辅教材收入后的比例作为基础进行预测。预测得到的未来经营期各年度的资产减值损失见“5-6 净现金流量预测表”。

7、营业外收支的预测

营业外收支由于业务发生的内容及金额不稳定，且对总收入贡献影响较小，因此以后年度的预测不考虑该项对净现金流量的影响。

8、企业所得税及增值税预测

(1) 企业所得税

历史期形成的所得税费用发行集团所属子公司河南新华天润图书连锁有限责任公司、河南新华天缘读者俱乐部有限责任公司、河南天乐动画影视发展有限公司、河南新华天畅物流有限公司等 4 个公司未享受免征所得税优惠政策造成的。

根据发行集团下一步的安排，河南新华天润图书连锁有限责任公司、河南新华天缘读者俱乐部有限责任公司拟并入发行集团成为事业部，因此预测期将不再单独产生所得税费用。河南天乐动画影视发展有限公司一直处于亏损状态，且在预测期并无扭亏的可能，该公司的存在时发行集团为了战略布局的需要，预测期也不会单独产生所得税费用。

河南新华天畅物流有限公司的业务主要为发行集团向集团各下属县市新华书店运送教材教辅，自 2012 年以来一直亏损。根据企业盈利预测情况及调查，企业的运费价格由发行集团统一制定，多年未调整，但人工成本、燃料价格一直上涨，预计未来难以盈利，故未预测企业所得税。

根据《财政部、海关总署、国家税务总局关于支持文化企业发展若干税收政策问题的通知》(财税[2009]31号文),《财政部、国家税务总局、中宣部关于转制文化企业名单及认定问题的通知》(财税[2009]105号文),《财政部、国家税务总局关于文化体制改革中经营性文化事业单位转制为企业的若干税收优惠政策的通知》(财税[2009]34号文),公司免征企业所得税,免征期限为2009年1月1日至2013年12月31日。

在此之前,财政部、海关总署、国家税务总局于2005年3月29日颁布了《关于文化体制改革中经营性文化事业单位转制后企业的若干税收政策问题的通知》(财税[2005]1号),通知明确经营性文化事业单位转制为企业后,免征企业所得税,执行期为2004年1月1日起至2008年12月31日。

目前企业尚处于税收优惠期内,若税收优惠政策到期而无新的税收优惠政策出台,则对企业未来经营成时会产生较大的影响,但从过往关于文化企业税收优惠政策的连续性,以及国家对加快文化产业发展、加大政策支持和资金投入的大政方针判断,企业所属的文化企业未来继续享受文化企业所得税优惠政策的可能性较大。本次在预测时,假设税收优惠政策到期后,仍将会有新的免征企业所得税的税收优惠政策

继续实施。

根据上述分析，结合发行集团的所得税优惠政策，预测期所得税费用不再预测。

（2）增值税

根据财政部、国家税务总局《关于继续执行宣传文化增值税和营业税优惠政策的通知》（财税[2011]92号）的规定，自2011年1月1日起至2012年12月31日，县级、县级市新华书店销售的出版物免征增值税。

自1995年以来，国家多次下发增值税税收优惠政策，基本在执行期第一年的年末才颁布。例如：《关于继续执行宣传文化增值税和营业税优惠政策的通知》（财税[2009]147号）执行期为2009年1月1日起至2010年12月31日，于2009年12月10日颁布；《关于继续执行宣传文化增值税和营业税优惠政策的通知》（财税[2011]92号），执行期为2011年1月1日起至2012年12月31日，于2011年12月7日颁布。

但从过往关于文化企业税收优惠政策的连续性，以及国家对加快文化产业发展、加大政策支持和资金投入的大政方针判断，发行集团未来继续享受文化企业所得税和增值税优惠政策的可能性较大。本次在预测时，按照发行集团能够继续享受文化企业所得税和增值税优惠政策进行。

9、折旧与摊销预测

（1）折旧预测

评估对象的固定资产主要包括房屋及建筑物、机器设备、办公设备

及其他设备和运输工具等。固定资产按取得时的实际成本计价。本次评估中，按照企业执行的固定资产折旧政策，以基准日经审计的固定资产账面原值、预计使用期、加权折旧率等估算未来经营期的折旧额。

（2）摊销预测

本次评估假定，企业基准日后不再产生新增的无形资产，无形资产在经营期内维持这一规模，按照企业的无形资产摊销政策估算未来各年度的摊销额。

10、追加资本估算

追加资本系指企业在不改变当前经营业务条件下，所需增加的营运资金和超过一年期的长期资本性投入。如经营规模扩大所需的资本性投资（购置固定资产或其他非流动资产），以及所需的新增营运资金及持续经营所必须的资产更新等。

在本次评估中，假设评估对象不再对现有的经营能力进行资本性投资，未来经营期内的追加资本主要为持续经营所需的基准日现有资产的更新和营运资金增加额。即本报告所定义的追加资本为：

追加资本=资产更新+营运资金增加额+资本性支出

资产更新=固定资产更新=房屋建筑物+机器设备+其他固定资产

1) 资产更新投资估算

按照收益预测的前提和基础，在维持现有规模的前提下，未来各年不考虑扩大的资本性投资，则只需满足维持现有生产经营能力所必需的更新性投资支出。未来资产更新改造支出的估算结果见“5-6 净现金流量预测表”。

2) 营运资金增加额估算

营运资金追加额系指企业在不改变当前主营业务条件下,为保持企业持续经营能力所需的新增营运资金,如正常经营所需保持的现金、产品存货购置、代客户垫付购货款(应收账款)等所需的基本资金以及应付的款项等。营运资金的追加是指随着企业经营活动的变化,获取他人的商业信用而占用的现金,正常经营所需保持的现金、存货等;同时,在经济活动中,提供商业信用,相应可以减少现金的即时支付。

根据对企业历史资产与业务经营收入和成本费用的统计分析以及未来经营期内各年度收入与成本估算的情况,预测得到的未来经营期各年度的营运资金增加额见“5-6 净现金流量预测表”。

3) 资本性支出

根据对企业历史资产与业务经营收入和成本费用的统计分析以及未来经营期内各年度收入与成本估算的情况,结合发行集团复合式书店改扩建情况,预测得到的未来经营期各年度的追加资本见“5-6 净现金流量预测表”。

11、净现金流量估算结果

净现金流预测表给出了评估对象未来经营期内的主营收入及净现金流量的预测结果。本次评估中对未来收益的估算,主要是在评估对象报表揭示的历史营业收入、成本和财务数据的核实以及对行业的市场调研、分析的基础上,根据其经营历史、市场未来的发展等综合情况做出的一种专业判断。估算时不考虑非经常性经营等所产生的损益。详见表“5-6 净现金流量预测表”。

表5-6 净现金流量预测表

金额单位：人民币万元

项目 / 年度	2013年4-12月	2014年	2015年	2016年	2017年	永续期
营业收入	249,354.62	397,024.92	406,882.01	416,872.42	426,998.92	426,998.92
减：营业成本	172,015.36	271,848.83	278,216.52	284,675.78	291,228.46	291,228.46
营业税金及附加	1,478.78	2,018.31	2,072.28	2,127.36	2,183.57	2,183.57
销售费用	29,654.91	41,021.54	42,238.34	43,491.65	44,782.55	44,782.55
管理费用	37,043.06	51,058.69	52,846.70	54,240.92	55,658.64	55,658.64
财务费用	-	-	-	-	-	-
资产减值损失		2,579.43	2,689.88	2,800.34	2,910.79	2,910.79
营业利润	9,162.51	28,498.12	28,818.28	29,536.37	30,234.92	30,234.92
利润总额	9,162.51	28,498.12	28,818.28	29,536.37	30,234.92	30,234.92
减：所得税	0	0	0	0	0	0
净利润	9,162.51	28,498.12	28,818.28	29,536.37	30,234.92	30,234.92
加：折旧	4,023.19	5,975.03	6,096.88	6,096.88	6,096.88	6,096.88
摊销	1,853.05	2,285.85	2,299.50	2,313.69	2,328.45	2,328.45
扣税后利息						
减：营运资金增加额	-9,896.09	1,743.63	1,881.23	1,830.19	1,861.82	-
资本性支出	6,614.06	3003.07				
资产更新	3,955.38	5,297.35	5,297.35	5,297.35	5,297.35	5,297.35
回收营运资金						
回收土地						
回收固定资产						
净现金流量	14,365.41	26,714.95	30,036.07	30,819.40	31,501.08	33,362.90

八、股东权益价值的估算

1、折现率的确定

(1) 无风险收益率 r_f ，参照国家近五年发行的中长期国债利率的平均水平（见表5-3），按照十年期以上国债利率平均水平确定无风险收益率 r_f 的近似，即 $r_f=3.89\%$ 。

表5-1 中长期国债利率

序号	国债代码	国债名称	期限	实际利率
1	100802	国债 0802	15	0.0420
2	100803	国债 0803	10	0.0411
3	100806	国债 0806	30	0.0455
4	100810	国债 0810	10	0.0446
5	100813	国债 0813	20	0.0500

6	100818	国债 0818	10	0.0371
7	100820	国债 0820	30	0.0395
8	100823	国债 0823	15	0.0365
9	100825	国债 0825	10	0.0292
10	100902	国债 0902	20	0.0390
11	100903	国债 0903	10	0.0307
12	100905	国债 0905	30	0.0406
13	100907	国债 0907	10	0.0304
14	100911	国债 0911	15	0.0372
15	100912	国债 0912	10	0.0311
16	100916	国债 0916	10	0.0351
17	100920	国债 0920	20	0.0404
18	100923	国债 0923	10	0.0347
19	100925	国债 0925	30	0.0422
20	100927	国债 0927	10	0.0371
21	100930	国债 0930	50	0.0435
22	101002	国债 1002	10	0.0346
23	101003	国债 1003	30	0.0412
24	101007	国债 1007	10	0.0339
25	101009	国债 1009	20	0.0400
26	101012	国债 1012	10	0.0328
27	101014	国债 1014	50	0.0407
28	101018	国债 1018	30	0.0407
29	101019	国债 1019	10	0.0344
30	101023	国债 1023	30	0.0400
31	101024	国债 1024	10	0.0331
32	101026	国债 1026	30	0.0400
33	101029	国债 1029	20	0.0386
34	101031	国债 1031	10	0.0332
35	101034	国债 1034	10	0.0370
36	101037	国债 1037	50	0.0445
37	101040	国债 1040	30	0.0427
38	101041	国债 1041	10	0.0381
39	101102	国债 1102	10	0.0398
40	101105	国债 1105	30	0.0436
41	101108	国债 1108	10	0.0387
42	101110	国债 1110	20	0.0419
43	101112	国债 1112	50	0.0453
44	101115	国债 1115	10	0.0403
45	101116	国债 1116	30	0.0455
46	101119	国债 1119	10	0.0397
47	101123	国债 1123	50	0.0438

48	101124	国债 1124	10	0.0360
49	101204	国债 1204	10	0.0354
50	101206	国债 1206	20	0.0407
51	101208	国债 1208	50	0.0430
52	101209	国债 1209	10	0.0339
53	101212	国债 1212	30	0.0411
54	101213	国债 1213	30	0.0416
55	101215	国债 1215	10	0.0342
56	101218	国债 1218	20	0.0414
57	101220	国债 1220	50	0.0440
58	101221	国债 1221	10	0.0358
平均				0.0389

(2) 市场期望报酬率 r_m ，一般认为，股票指数的波动能够反映市场整体的波动情况，指数的长期平均收益率可以反映市场期望的平均报酬率。通过对上证综合指数自1992年5月21日全面放开股价、实行自由竞价交易后至2012年12月31日期间的指数平均收益率进行测算，得出市场期望报酬率的近似，即： $r_m=10.53\%$ 。

(3) β_e 值，取沪深同类可比上市公司股票，以2010年4月至2013年3月150周的市场价格测算估计，得到可比公司股票的历史市场平均风险系数 $\beta_x=0.8552$ ，按式(14)计算得到评估对象预期市场平均风险系数 $\beta_t=0.9030$ ，并由式(13)得到评估对象预期无财务杠杆风险系数的估计值 $\beta_u=0.5739$ ，最后由式(12)得到评估对象权益资本预期风险系数的估计值 $\beta_e=0.5739$ ；

(4) 权益资本成本 r_e 本次评估考虑到评估对象在公司的融资条件、资本流动性以及公司的治理结构和公司资本债务结果等方面与可比上市公司的差异性所可能产生的特性个体风险，设公司特性风险调整系数 $\varepsilon=2\%$ ；最终由式(11)得到评估对象的权益资本成本 r_e ：

$$\begin{aligned} r_e &= 3.89\% + 0.5739 \times (10.53\% - 3.89\%) + 2\% \\ &= 9.70\% \end{aligned}$$

(5) 由式(8)和式(9)得到债务比率 $W_d=0$; 权益比率 $W_e=1$ 。

(6) 企业无付息负债, 则扣税后付息债务利率 $r_d=0$ 。

(7) 折现率 r , 将上述各值分别代入式(8)即有:

$$\begin{aligned} r &= r_d \times W_d + r_e \times W_e \\ &= 0 \times 0 + 9.70\% \times 1 \\ &= 9.70\% \end{aligned}$$

2、经营性资产价值估算

将得到的预期净现金流量代入式(3), 即可得到评估对象的经营性资产价值为323,023.72万元。

3、溢余性或非经营性资产价值估算

经核实, 在评估基准日2013年3月31日, 经审计的资产负债表披露及分析, 有如下一些资产的价值在本次估算的经营性资产中未予考虑, 应属本次评估所估算的经营性资产价值之外的溢余性资产或非经营性资产。

(1) 预付账款3,715.79万元, 系预付的工程款、保证金等。经评估人员核实无误, 确认该款项存在。评估作为溢余性资产。

(2) 其他应收款2,704.79万元, 核算内容主要为保证金及应收返还的增值税等。经评估人员核实无误, 确认该款项存在。评估作为溢余性资产。

(3) 长期投资评估值324.33万元。经评估人员核实无误, 确认该款项存在。评估作为溢余性资产。

(4) 在建工程评估值2,037.77万元。经评估人员核实无误, 确认该款项存在。评估作为溢余性资产。

(5) 无形资产-土地使用权评估值8,567.79万元。经评估人员核实无误, 确认该款项与企业的生产经营无直接关系, 评估作为溢余性资产。

(6) 应付账款-工程款3.00万元。经评估人员核实无误, 确认该款

项存在。评估作为溢余性负债。

(7) 其他应付款2,699.06万元。经评估人员核实无误，确认该款项存在。评估作为溢余性负债。

(8) 应付股利6,152.46万元。经评估人员核实无误，确认该款项存在。评估作为溢余性负债。

(9) 长期应付款账面值50,244.61万元，为计算的离退休及内退职工工资补差费用，该事项已经河南省国资委批复，以批复结果36,998.00万元作为评估值。经评估人员核实无误，确认该款项存在。评估作为溢余性负债。

根据以上情况， $C_1 = -28,502.06$ 万元

5、非经营资产

根据对增值税税收政策的假设及分析，发行集团下属县级新华书店2013年1-3月份已交的1,357.60万元增值税需要返还，本次评估作为非经营性资产。

发行集团非经营性资产 $C_2 = 1,357.60$ 万元

将上述各项代入式(5)，得到评估对象在基准日其他溢余性和非经营性资产的价值为：

$$\sum C_i = C_1 + C_2 = -28,502.06 + 1,357.60 = -27,144.46 \text{ (万元)}$$

4、权益资本价值的确定

(1) 企业价值

将所得到的经营性资产的价值 $P = 323,023.72$ 万元，基准日的非经营性或溢余性资产的价值 $\sum C_i = -27,144.46$ 万元代入式(2)，即得到评估对象企业价值为

$$\begin{aligned} B &= P + \sum C_i \\ &= 323,023.72 - 27,144.46 \end{aligned}$$

=295,879.26（万元）

（2）权益资本价值

将评估对象的付息债务的价值 $D=0$ 代入式（1），得到评估对象的权益资本价值为

$$E=B-D$$

$$=295,879.26-0$$

$$=295,879.26（万元）$$

发行集团不存在少数股东权益，则采用收益法得出发行集团的股东全部权益价值为 295,879.26 万元。

第六部分 评估结论及其分析

一、评估结论

我们根据国家有关资产评估的法律、法规、规章和评估准则，本着独立、公正、科学、客观的原则，履行了资产评估法定的和必要的程序，采用公认的评估方法，对新华书店发行集团纳入评估范围的资产实施了实地勘察、市场调查、询证和评估计算，得出如下结论：

（一）资产基础法评估结论

对新华书店发行集团的全部资产和负债进行评估得出的评估基准日2013年3月31日的评估结论如下：

资产账面价值324,343.71万元，评估值443,563.90万元，评估增值119,220.19万元，增值率36.76%。

负债账面价值157,222.75万元，评估值156,457.75万元，评估减值765.00万元，减值率0.49%。

净资产账面价值167,120.96万元，评估值287,106.15万元，评估增值119,985.19万元，增值率71.80%。详见下表。

表6-1 资产评估结果汇总表

被评估单位：河南省新华书店发行集团有限公司 评估基准日：2013年3月31日 金额单位：人民币万元

项目	账面价值	评估价值	增减值	增值率%
流动资产	146,231.37	163,526.92	17,295.55	11.83
非流动资产	178,112.34	280,036.98	101,924.64	57.22
其中：长期股权投资	115,971.99	212,620.04	96,648.05	83.34
投资性房地产	-	-	-	
固定资产	31,038.59	35,704.25	4,665.66	15.03
在建工程	-	-	-	
无形资产	30,167.91	31,712.69	1,544.78	5.12
其中：土地使用权	29,881.66	31,450.76	1,569.10	5.25
长期待摊费用	933.85	-	-933.85	-100.00
资产总计	324,343.71	443,563.90	119,220.19	36.76

流动负债	153,556.75	153,556.75	-	-
非流动负债	3,666.00	2,901.00	-765.00	-20.87
负债总计	157,222.75	156,457.75	-765.00	-0.49
净资产（所有者权益）	167,120.96	287,106.15	119,985.19	71.80

资产基础法评估结论详细情况见评估明细表。

（二）收益法评估结论

经实施清查核实、实地查勘、市场调查和询证、评定估算等评估程序，采用现金流折现方法（DCF）对企业股东全部权益价值进行评估。发行集团在评估基准日2013年3月31日的净资产账面值为167,120.96万元，评估后的股东全部权益资本价值（净资产价值）为295,879.26万元，评估增值128,758.30万元，增值率77.04%。

二、评估结果的差异分析及最终结果的选取

（一）评估结果的差异分析

本次评估采用收益法得出的股东全部权益价值为295,879.26万元，比资产基础法测算得出的股东全部权益价值287,106.15万元高8,773.11万元，高3.06%，两种评估方法差异的原因主要是：

1、资产基础法评估是以资产的成本重置为价值标准，反映的是资产投入（购建成本）所耗费的社会必要劳动，这种购建成本通常将随着国民经济的变化而变化；

2、收益法评估是以资产的预期收益为价值标准，反映的是资产的经营能力（获利能力）的大小，这种获利能力通常将受到宏观经济、政府控制以及资产的有效使用等多种条件的影响。

综上所述，从而造成两种评估方法产生差异。

（二）评估结果的选取

通过上述分析，收益法通过预期收益途径反映了企业的价值，但被评估单位未来的经营成果受国家企业所得税优惠政策、义务教育免费教

科书采购政策等因素的影响，若上述税收政策、教材发行政策发生变化，将会对被评估单位预测的经营成果产生重大影响。

因此，我们认为采用资产基础法的结果更能综合地反映出被评估单位的真实价值，故选用资产基础法作为本次评估结论。

由此得到被评估单位股东全部权益在基准日时点的评估值为 287,106.15 万元。

三、评估结论与账面价值比较变动情况及原因

发行集团的股东全部权益评估值为 287,106.15 万元，与账面值 167,120.96 万元比较，评估增值 119,985.19 万元，增值率 71.80%。

评估增值的主要原因是应收款项、长期股权投资、固定资产、无形资产等评估增值以及长期应付款减值造成的，具体原因详见各项资产评估说明中相关部分内容介绍。

四、其他事项说明

在确定长期股权投资评估值时，评估师没有考虑由于具有控制权或者缺乏控制权可能产生的溢价或折价对评估结论的影响。