

股票简称：利源精制

股票代码：002501



利 源

吉林利源精制股份有限公司

(吉林省辽源民营经济开发区友谊工业园区)

公开发行公司债券 募集说明书摘要

保荐人（主承销商）



华林证券有限责任公司
CHINALIN SECURITIES CO., LTD

(北京市丰台区西四环南路 55 号 7 号楼 401)

签署日期：2014 年 9 月 18 日

声明

本募集说明书摘要的目的仅为向公众提供有关本次发行的简要情况，并不包括募集说明书全文的各部分内容。募集说明书全文同时刊载于深圳证券交易所网站（www.szse.cn）。投资者在做出认购决定之前，应仔细阅读募集说明书全文，并以其作为投资决定的依据。

除非另有说明或要求，本募集说明书摘要所用简称和相关用语与募集说明书相同。

重大事项提示

请投资者关注以下重大事项，并仔细阅读募集说明书中“风险因素”等有关章节。

吉林利源精制股份有限公司（以下简称“发行人”、“公司”或“利源精制”）公开发行面值不超过10亿元的公司债券（以下简称“本次债券”）已获得中国证券监督管理委员会证监许可[2014]389号文核准。

一、本次债券评级为 AA 级；发行人最近一期末的净资产为32.47亿元（截至2014年6月30日合并报表中所有者权益合计）；发行人最近三个会计年度实现的年均可分配利润为2.11亿元（2011年、2012年和2013年经审计合并财务报表中归属于母公司所有者的净利润的平均值），预计不少于本次债券一年利息的1.5倍。截至2014年6月30日，本公司合并口径资产负债率为38.74%，母公司口径资产负债率为39.25%。

本次债券发行及挂牌上市安排参见发行公告。

二、债券持有人会议根据《债券持有人会议规则》审议通过的决议，对所有债券持有人（包括所有出席会议、未出席会议、反对决议或放弃投票权的债券持有人，以及在相关决议通过后受让本次债券的持有人）均有同等约束力。债券持有人认购、购买或以其他合法方式取得本次债券均视作同意并接受发行人为本本次债券制定的《债券持有人会议规则》并受之约束。

三、本次债券为无担保债券。发行人已根据现时情况安排了偿债保障措施来控制和降低本次债券的还本付息风险。但在本次债券存续期内，不可控的宏观经济、法律法规可能发生变化，导致目前拟定的偿债保障措施不充分或无法完全履行，进而影响本次债券持有人的利益。债券持有人亦无法通过保证人或担保物受偿本次债券本息，将可能对债券持有人的利益造成不利影响。

四、发行人将在本次债券发行结束后及时向深圳证券交易所办理上市交易流通事宜，但发行人无法保证本次债券能够按预期上市交易，亦无法保证本次债券会在债券二级市场有活跃的交易，投资者将可能面临流动性风险。

五、受国际整体经济运行环境、我国宏观经济状况、财政政策及货币政策、资金供求关系等多种因素影响，在本次债券存续期内，可能跨越多个利率调整周期，市场利率存在波动的可能性，投资者持有债券的实际收益具有不确定性。

六、报告期内，发行人固定资产投资规模逐年大幅度增长，固定资产及在建工程从2011年12月31日的10.75亿元增加到2014年6月30日的32.80亿元，主要是由建设首发募投项目和非公开发行业募投项目形成的。截至2013年11月30日，公司首发募投项目所形成资产已全部转入固定资产，项目已经投产正常摊销折旧，目前项目运行正常，按计划实现了效益。非公开发行业募投项目尚在建设中，项目占用的土地及生产用软件已形成无形资产，已按规定摊销并计入当期损益；部分达到预定可使用状态的设备已结转固定资产，其他大部分建设内容尚未达到固定资产确认标准，预计项目未来转入的固定资产将产生年折旧10,072.68万元，若项目不能按期达产消化新增折旧，扣除所得税后（所得税税率按目前认定的高新技术企业15%计算）对未来年度净利润的影响为减少年度净利润8,561.78万元，该事项不影响公司未来年度经营性现金流量。

相关建设项目的实施可以提升公司产品的技术档次、扩大公司经营规模，进一步完善发行人产品结构，提高品牌知名度和综合竞争能力。虽然相关投资项目具有广阔的市场前景，但可能出现由于项目产品市场情况发生变化或市场开拓不力而导致项目产品销售数量、销售价格达不到预期水平的情况。如果产品销售收入不能按照预期超过盈亏平衡点，则存在影响发行人经营业绩的风险。

七、经联合信用评级有限公司评级，本公司的主体信用等级为AA，本次公司债券的信用等级为AA，说明本次债券安全性很高，违约风险很低。但在本次债券存续期内，若因不可控制的因素如市场环境发生变化等，本公司不能从预期的还款来源中获得足够资金，将可能会影响本次债券的本息按期兑付。同时，债券持有人也有可能无法通过保证人受偿本次债券本息，将对债券持有人的利益造成不利影响。在本次债券评级的信用等级有效期内，资信评级机构将对发行人进行持续跟踪评级，持续跟踪评级包括持续定期跟踪评级与不定期跟踪评级。资信评级机构将在本次债券信用等级有效期内或者本次债券存续期

内，持续关注本次债券发行人外部经营环境变化、经营或财务状况变化以及本次债券偿债保障情况等因素，以对本次债券的信用风险进行持续跟踪，并出具跟踪评级报告，以动态地反映发行人的信用状况。评级机构将及时在其网站（www.lianhecreditrating.com.cn）公告跟踪评级结果与跟踪评级报告等相关信息，并抄送监管部门、发行人及保荐机构。发行人将通过深圳证券交易所网站将上述跟踪评级结果及报告予以公布备查，投资者可以在深交所网站（www.szse.cn）查询上述跟踪评级结果及报告。

八、2013年，公司监管机构吉林证监局在现场检查时和深圳证券交易所在定期报告日常监管时，出具了警示函或关注函，对公司存在的问题提出监管意见，公司根据监管意见的要求，进行了逐项整改和落实。经吉林证监局和深交所确认，公司基本完成了整改工作。本次发行具备《证券法》、《公司法》、《试点办法》等有关法律、法规和规范性文件规定的公司债券发行条件，监管机构的监管措施对此次公司债券发行不构成实质障碍。具体详见募集说明书“第十节其他重要事项”之“三、2013年监管机构和交易所对公司采取的监管措施及其整改情况”。

目录

声明	1
重大事项提示	2
释义	7
第一节 发行概况	9
一、本次发行的基本情况	9
二、本次债券发行的有关机构	13
三、认购人承诺	13
四、发行人与本次发行的有关机构、人员的利害关系	16
第二节 发行人的资信状况	17
一、本次债券的信用评级情况	17
二、信用评级报告的主要事项	17
三、发行人的资信情况	19
第三节 发行人基本情况	22
一、发行人概况	22
二、发行人设立、上市及股本变化情况	22
三、发行人主要股东情况	27
四、发行人组织结构和重要权益投资情况	28
五、公司控股股东和实际控制人情况介绍	30
六、发行人董事、监事、高级管理人员的基本情况	31
七、发行人主要业务、主要产品（或服务）的用途及业务经营情况	34
第四节 财务会计信息	35

一、最近三年一期的财务报表	35
二、最近三年一期合并报表范围的变化	42
三、最近三年一期的主要财务指标	43
第五节 募集资金运用.....	47
一、募集资金数额及运用计划	47
二、本次债券募集资金运用对公司财务状况的影响	48
第六节 备查文件.....	49

释义

在本募集说明书摘要中，除非文中另有所指，下列词语具有如下含义：

利源精制、发行人、公司、本公司	指	吉林利源精制股份有限公司
利源散热器	指	辽源市利源散热器制造有限公司
利源集团	指	辽源利源铝业集团有限公司
利源装潢	指	辽源市利源装潢工程有限公司
利源收购	指	辽源利源铝型材收购有限公司
利源机械	指	辽源利源工程机械施工有限公司
东辽销售	指	东辽装饰材料销售有限公司
辽东装饰	指	东辽县辽东装饰材料销售有限公司
股东大会	指	吉林利源精制股份有限公司股东大会
董事会	指	吉林利源精制股份有限公司董事会
监事会	指	吉林利源精制股份有限公司监事会
本次债券、本期债券	指	发行人 2013 年 8 月 19 日召开 2013 年度第三次临时股东大会和 2013 年 12 月 24 日召开的第二届董事会第十九次会议审议及批准的发行票面本金总额不超过 10 亿元的境内公司债券
募集说明书	指	吉林利源精制股份有限公司公开发行公司债券募集说明书
募集说明书摘要	指	吉林利源精制股份有限公司公开发行公司债券募集说明书摘要
保荐人、债券受托管理人、主承销商、华林证券	指	华林证券有限责任公司
会计师、审计机构	指	立信会计师事务所（特殊普通合伙）
发行人律师	指	北京安杰律师事务所
资信评级机构、联合评级	指	联合信用评级有限公司
深交所、交易所	指	深圳证券交易所
中国证监会	指	中国证券监督管理委员会
债券持有人	指	通过认购、购买或其他合法方式取得本次债券的投资者
《债券受托管理协议》	指	《吉林利源铝业股份有限公司与华林证券有限责任公司签订的债券受托管理协议》
《债券持有人会议规则》	指	《吉林利源铝业股份有限公司公司债券债券持有人会议规则》
余额包销	指	主承销商依据承销协议的规定承销本次债券，发行期届满后，无论是否出现认购不足和/或任何承销商违约，主承销商均有义务按承销协议的规定将相当于本次债券全部募集款项的资金按时足额划至发行人的指定账户；承销团各成员依据承销团协议的规定承销本次债券，并对主承销商承担相应的责任

A 股	指	本公司股本中每股面值人民币 1.00 元的在深圳证券交易所上市的流通股，以人民币认购及交易
近三年一期、报告期	指	2011 年、2012 年、2013 年、2014 年 1-6 月
《公司法》	指	《中华人民共和国公司法》
《证券法》	指	《中华人民共和国证券法》
《试点办法》	指	《公司债券发行试点办法》
公司章程	指	《吉林利源精制股份有限公司章程》
登记机构、登记公司、兑付代理人	指	中国证券登记结算有限责任公司深圳分公司
元、万元	指	人民币元、人民币万元

注：若出现加总数与各分项数值之和尾数不符的情况，均为四舍五入原因造成。除非特别说明，涉及货币金额的默认单位为人民币元。

第一节 发行概况

一、本次发行的基本情况

(一) 发行人基本情况

- 1、中文名称：吉林利源精制股份有限公司
英文名称：JILIN LIYUAN PRECISION MANUFACTURING CO., LTD.
- 2、法定代表人：王民
- 3、注册地址：吉林省辽源民营经济开发区友谊工业园区
办公地址：吉林省辽源民营经济开发区友谊工业园区
- 4、邮政编码：136200
- 5、设立日期：2001年11月13日（股份公司于2008年11月18日成立）
- 6、注册资本：46,800万元
- 7、企业法人营业执照注册号：220000400007827
- 8、股票上市地：深交所
- 9、股票代码：002501
- 10、董事会秘书：张莹莹
- 11、互联网网址：<http://www.liyuanlvyee.com/>

(二) 核准情况

2013年8月1日，发行人召开第二届第十六次董事会会议，审议通过了发行人在中国境内发行票面本金总额不超过10亿元的公司债券的相关议案。

2013年8月19日，发行人召开2013年第三次临时股东大会，审议及批准发行人发行票面本金总额不超过10亿元的境内公司债券的相关议案。

2013年12月24日，根据2013年第三次临时股东大会对董事会关于本次公

司债券的授权，发行人召开第二届第十九次董事会会议，审议通过了本次发行的发行方式为一次发行。

经中国证监会签发的“证监许可[2014]389号”文核准，发行人获准公开发行面值不超过10亿元的公司债券。

(三) 本次债券的主要条款

- 1、发行规模：本次公司债券发行总额不超过10亿元（含10亿元）。
- 2、债券名称：吉林利源精制股份有限公司2014年公司债券。
- 3、债券期限：本次债券期限为5年期固定利率债券（附第3年末发行人上调票面利率选择权和投资者回售选择权）。
- 4、债券利率及其确定方式：本次债券采取网上与网下相结合的发行方式，票面利率由公司与保荐机构（主承销商）通过市场询价协商确定。本次发行的5年期固定利率债券票面利率在其存续期的前3年内固定不变。如发行人行使上调票面利率选择权，则未被回售部分在其存续期后2年票面利率为前3年票面利率加上调基点，在其存续期后2年固定不变。如发行人未行使上调票面利率选择权，则未被回售部分在其存续期后2年票面利率仍维持原有票面利率不变。
- 5、票面金额：本次公司债券票面金额为100元。
- 6、发行价格：本次债券发行按面值平价发行。
- 7、发行方式：本次发行公司债券采取网上发行和网下发行相结合的方式。
- 8、发行对象：（1）网上发行：持有登记公司开立的A股证券账户的社会公众投资者（法律、法规禁止购买者除外）；（2）网下发行：持有登记公司开立的A股证券账户的机构投资者（法律、法规禁止购买者除外）。
- 9、债券形式：实名制记账式公司债券。
- 10、向公司股东配售安排：本次公司债券向社会公开发行，不向公司股东优先配售。
- 11、起息日：本次债券的起息日为2014年9月22日。

12、付息日：2015年至2019年每年的9月22日为上一个计息年度的付息日。如投资者行使回售选择权，则其回售部分债券的付息日为2015年至2017年的9月22日。（如遇法定节假日或休息日，则顺延至其后的第1个工作日）。

13、兑付日：本次债券的兑付日为2019年9月22日，若投资者行使回售选择权，则回售部分债券的兑付日为2017年9月22日（前述日期如遇法定节假日或休息日，则兑付顺延至其后的第一个工作日，顺延期间不另计息）。

14、还本付息的期限和方式：本次公司债券采用单利按年计息，不计复利。利息每年支付一次，到期一次还本，最后一期利息随本金的兑付一起支付。年度付息款项自付息之日起不另计利息，本金自本金支付之日起不另计利息。本次债券于每年的付息日向投资者支付的利息金额为投资者截至付息债权登记日收市时所持有的本次债券票面总额与对应的票面年利率的乘积；于兑付日向投资者支付的本息金额为投资者截至兑付债权登记日收市时所持有的本次债券最后一期利息及所持有的债券票面总额的本金。

15、付息、兑付方式：本次公司债券本息支付将按照债券登记机构的有关规定来统计债券持有人名单，本息支付方式及其他具体安排按照债券登记机构的相关规定办理。

16、发行人上调票面利率选择权：发行人有权决定是否在本次债券存续期的第3年末上调本次债券后续期限的票面利率。发行人将于本次债券第3个计息年度付息日前的第30个交易日，在中国证监会指定的信息披露媒体上发布关于是否上调本次债券票面利率以及上调幅度的公告。若发行人未行使利率上调权，则本次债券后续期限票面利率仍维持原有票面利率不变。

17、投资者回售选择权：发行人发出关于是否上调本次债券票面利率及上调幅度的公告后，投资者有权选择在本次债券第3个计息年度付息日将其持有的本次债券全部或部分按面值回售给发行人。本次债券第3个计息年度付息日即为回售支付日，公司将按照深交所和债券登记机构相关业务规则完成回售支付工作。

18、回售申报：自发行人发出关于是否上调本次债券票面利率及上调幅度的公告之日起3个交易日内，行使回售权的债券持有人可通过指定的方式进行回售申报，债券持有人的回售申报经确认后不能撤销，相应的公司债券份额将被冻结

交易；回售申报期不进行申报的，则视为放弃回售选择权，继续持有本次债券并接受上述关于是否上调本次债券票面利率及上调幅度的决定。

19、信用级别及资信评级机构：经联合评级综合评定，发行人的主体信用等级为 AA，本次债券的信用等级为 AA。

20、担保人及担保方式：本次公司债券为无担保债券。

21、保荐人（主承销商）、债券受托管理人：华林证券有限责任公司。

22、承销方式：本次债券由主承销商负责组建承销团，以余额包销的方式承销。

23、发行费用概算：本次债券发行费用预计不超过募集资金总额的 1.20%。

24、拟上市交易场所：深圳证券交易所。

25、募集资金用途：公司拟将本次债券募集资金扣除发行费用后用于偿还公司债务和补充公司流动资金。

26、质押式回购安排：公司主体评级和本次债券评级皆为 AA，符合进行质押式回购交易的基本条件，具体折算率等事宜将按深圳证券交易所及证券登记机构的相关规定执行。

27、税务提示：根据国家有关税收法律、法规的规定，投资者投资本次债券所应缴纳的税款由投资者承担。

（四）本次债券发行相关日期及上市安排

1、发行公告刊登日：2014 年 9 月 18 日

2、预计发行首日：2014 年 9 月 22 日

3、网上申购日：2014 年 9 月 22 日

4、网下认购期：2014 年 9 月 22 日至 2014 年 9 月 24 日

本次发行结束后，发行人将尽快向深交所提出关于本次债券上市交易的申请，具体上市时间将另行公告。

二、本次债券发行的有关机构

(一) 发行人：吉林利源精制股份有限公司

住所：吉林省辽源民营经济开发区友谊工业园区

法定代表人：王民

联系人：张莹莹

电话：0437-3166501

传真：0437-3166501

(二) 保荐人、主承销商、债券受托管理人：华林证券有限责任公司

住所：北京市丰台区西四环南路55号7号楼401

法定代表人：宋志江

项目主办人：魏勇

联系人：魏勇

联系地址：北京市西城区金融大街35号国际企业大厦 A 座17层

电话：010-88091786

传真：010-88091790

(三) 分销商：华福证券有限责任公司

住所：福州市鼓楼区温泉街道五四路 157 号 7-8 层

法定代表人：黄金琳

联系人：蔡文忠、林世杰

联系地址：福建省福州市鼓楼区五四路 157 号新天地大厦 19 层

电话：0591-83252351

传真：0591-85520136

（四） 律师：北京安杰律师事务所

住所：北京朝阳区建国门外大街甲6号中环世贸中心 D 座26层 A、B 单元

负责人：詹昊

联系人：郑曦林、姜圣扬、刘丽荣

联系地址：北京朝阳区建国门外大街甲6号中环世贸中心 D 座26层

电话：010-85675988

传真：010-85675999

（五） 会计师事务所：立信会计师事务所（特殊普通合伙）

会计师事务所：立信会计师事务所（特殊普通合伙）

住所：上海市黄浦区南京东路61号四楼

负责人：朱建弟

经办注册会计师：高原、朱洪山、范斌

联系人：范斌

联系地址：吉林省长春市人民大街4111号兆丰国际大厦17层

电话：0431-85096911

传真：0431-85096911

（六） 资信评级机构：联合信用评级有限公司

住所：天津市南开区水上公园北道38号爱丽园公寓508

法定代表人：吴金善

经办分析师：张连娜、钟月光

联系人：张连娜

联系地址：北京市朝阳区建国门外大街2号 PICC 大厦1201室（100022）

电话：010-85172818

传真：010-85171273

(七) 收款银行

账户名称：华林证券有限责任公司

开户银行：中国农业银行深圳中心区支行

银行账户：41005000040024825

(八) 本次债券申请上市的交易场所：深圳证券交易所

总经理：宋丽萍

住所：深圳市深南东路5045号

联系电话：0755-82083333

传真：0755-82083275

(九) 公司债券登记机构：中国证券登记结算有限责任公司深圳分公司

总经理：戴文华

住所：广东省深圳市深南中路1093号中信大厦18楼

联系电话：0755-25938000

传真：0755-25988122

三、认购人承诺

购买本次债券的投资者（包括本次债券的初始购买人和二级市场的购买人及以其他方式合法取得本次债券的人，下同）被视为作出以下承诺：

（一）接受募集说明书对本次债券项下权利义务的所有规定并受其约束；

（二）本次债券的发行人依有关法律、法规的规定发生合法变更，在经有关

主管部门批准后并依法就该等变更进行信息披露时，投资者同意并接受该等变更；

(三)本次债券发行结束后，发行人将申请本次债券在深交所上市交易，并由主承销商代为办理相关手续，投资者同意并接受这种安排。

四、发行人与本次发行的有关机构、人员的利害关系

发行人与所聘请的上述与本次债券发行有关的中介机构及其负责人、高级管理人员及经办人员之间不存在股权关系或其他利害关系。

第二节 发行人的资信状况

一、本次债券的信用评级情况

经联合评级综合评定，发行人的主体信用等级为 AA，本次债券信用等级为 AA。

二、信用评级报告的主要事项

（一）信用评级结论及标识所代表的涵义

联合评级评定发行人的主体信用等级及本次债券等级为 AA，本级别的涵义为偿还债务的能力很强，受不利经济环境的影响不大，违约风险很低。

（二）评级结论

联合评级授予发行主体利源精制主体信用等级为 AA，本次债券信用级别为 AA。

联合评级认为对公司的评级反映了公司作为国内主要的铝合金型材生产企业之一，多年来坚持以铝型材及其深加工产品的研发、生产与销售为主业，逐步形成了在产品结构、技术及工艺、品牌知名度、客户渠道等方面的优势。同时，联合评级也关注到铝加工行业竞争激烈、原材料价格波动较大、公司销售区域较为集中等因素对公司基本面产生的不利影响。

2013年上半年，公司非公开发行股票，募集资金净额141,275.32万元，资本金规模显著增加。目前公司资产规模中等，资产质量较高，债务负担较轻，盈利能力和偿债能力较强。随着公司募投项目的陆续投产、经营规模的进一步扩大，未来盈利能力有望进一步增强。联合评级对公司的评级展望为“稳定”。

基于对公司主体长期信用以及本次公司债券偿还能力的综合评估，联合评级认为，本次公司债券到期不能偿还的风险很低。

（三）评级报告的主要内容

1、优势

公司是国内知名的铝型材加工企业之一，在国内市场尤其是东北市场具有较高的知名度和客户认可度。

公司主业突出，多年来坚持铝型材及其深加工产品的延伸，产品结构合理，盈利能力在同行业中处于较好水平。

2013 年上半年公司非公开发行股票后，资本金规模显著增加，整体债务负担较轻。未来若非公开募投项目建成后，公司将形成完整的挤压机能力，进一步提升公司的市场竞争力。

2、关注

铝加工进入门槛较低，市场竞争激烈；原材料价格的剧烈波动或将对公司生产经营带来一定影响。

公司地处东北，销售区域覆盖范围较为集中，易受个别省市相关下游产业的发展变化影响。

近年公司项目建设投入较大，处于快速增长期的企业一方面将面临较大资金压力，另一方面项目是否能如期达到预期收益值得关注。

（四）跟踪评级的有关安排

根据监管部门和联合信用评级有限公司（联合评级）对跟踪评级的有关要求，联合评级将在本次债券存续期内，在每年公司年报公告后的两个月内进行一次定期跟踪评级，并在本次债券存续期内根据有关情况进行不定期跟踪评级。

公司应按联合评级跟踪评级资料清单的要求，提供有关财务报告以及其他相关资料。公司如发生重大变化，或发生可能对信用等级产生较大影响的重大事件，应及时通知联合评级并提供有关资料。

联合评级将密切关注公司的相关状况，如发现公司或本次债券相关要素出现重大变化，或发现其存在或出现可能对信用等级产生较大影响的重大事件时，联合评级将落实有关情况并及时评估其对信用等级产生的影响，据以确认或调整本次债券的信用等级。

如公司不能及时提供上述跟踪评级资料及情况，联合评级将根据有关情况进行分析并调整信用等级，必要时，可公布信用等级暂时失效，直至公司提供相关资料。

评级机构将及时在其网站（www.lianhecreditrating.com.cn）公告跟踪评级结果与跟踪评级报告等相关信息，并抄送监管部门、发行人及保荐机构。发行人将通过深圳证券交易所网站将上述跟踪评级结果及报告予以公布备查，投资者可以在深交所网站（www.szse.cn）查询上述跟踪评级结果及报告。

三、发行人的资信情况

（一）公司获得主要贷款银行的授信情况

截至2014年6月30日，与公司签有授信协议的银行为招商银行，共授予公司3.6亿元的额度，已使用完毕。另外，公司与工商银行、建设银行和进出口银行等多家银行建立了良好的合作关系，可以在需要时及时获得银行的资金支持，提升公司的偿债能力。

（二）近三年一期与主要客户发生业务往来时，是否有严重违约情况

近三年一期发行人在与主要客户的业务往来中，未发生严重违约情况。

（三）近三年一期发行的债券以及偿还情况

最近三年一期发行人未发行任何债券。

（四）本次发行后的累计公司债券余额及其占发行人最近一期净资产的比例

本次债券发行人足额发行10亿元公司债券后，发行人累计公司债券余额为10亿元，占发行人截至2014年6月30日合并财务报表口径净资产的比例为30.80%。

（五）近三年一期主要财务指标

1、合并报表口径

项目	2014年 6月30日	2013年 12月31日	2012年 12月31日	2011年 12月31日
流动比率（倍）	1.16	1.43	0.91	2.01
速动比率（倍）	1.12	1.35	0.87	1.84
资产负债率（%）	38.74	32.43	60.44	43.84
项目	2014年1-6月	2013年度	2012年度	2011年度
应收账款周转率（次）	13.22	27.83	33.38	29.70
存货周转率（次）	7.82	18.31	14.00	13.54
息税前利润（万元）	29,613.99	45,385.24	31,444.27	21,493.09
利息保障倍数（倍）	6.56	4.13	4.14	4.40
贷款偿还率（%）	100.00	100.00	100.00	100.00
利息偿付率（%）	100.00	100.00	100.00	100.00

2、母公司报表口径

项目	2014年 6月30日	2013年 12月31日	2012年 12月31日	2011年 12月31日
流动比率（倍）	1.13	1.39	0.89	1.69
速动比率（倍）	1.09	1.31	0.85	1.57
资产负债率（%）	39.25	32.88	60.40	49.32
项目	2014年1-6月	2013年度	2012年度	2011年度
应收账款周转率（次）	13.01	27.77	33.51	29.95
存货周转率（次）	7.77	18.26	14.02	13.52
息税前利润（万元）	28,619.92	45,273.01	32,010.45	22,611.86
利息保障倍数（倍）	6.34	4.12	4.21	4.63
贷款偿还率（%）	100.00	100.00	100.00	100.00
利息偿付率（%）	100.00	100.00	100.00	100.00

上述财务指标计算方法：

流动比率=流动资产/流动负债

速动比率=（流动资产-存货）/流动负债

资产负债率=负债合计/资产总计

应收账款周转率=营业收入/应收账款平均余额

存货周转率=营业成本/存货平均余额

息税前利润=利润总额+利息费用（利息费用不含资本化利息）

利息保障倍数=（利润总额+利息费用）/利息费用（利息费用不含资本化利息）

贷款偿还率=实际贷款偿还额/应偿还贷款额

利息偿付率=实际支付利息/应付利息

第三节 发行人基本情况

一、发行人概况

公司名称	中文名称：吉林利源精制股份有限公司
	英文名称：JILIN LIYUAN PRECISION MANUFACTURING CO., LTD.
法定代表人	王民
注册资本	46,800 万元
股票代码	002501
股票简称	利源精制
股票上市地	深圳证券交易所
注册地址	吉林省辽源民营经济开发区友谊工业园区
办公地址	吉林省辽源民营经济开发区友谊工业园区
邮政编码	136200
电话号码	0437-3166501
传真号码	0437-3166501
互联网网址	http://www.liyuanlvye.com/
电子信箱	liyuanxingcaizqb@sina.com
联系人	张莹莹
经营范围	生产销售铝合金精密加工件、铝型材深加工部件；石油化工、电子电器、航空、航天、航海、汽车、轿车用铝合金部件；研发、制造铝合金轨道车辆、车头、车体、集装箱；生产销售铝合金型材、棒材、管材（包括无缝管）；制造各种铝型材产品及铝门窗；生产销售钢化玻璃、中空玻璃、夹胶玻璃、防弹玻璃和防火玻璃（物理工艺过程）；经营本企业自产产品及相关技术的出口业务（国家限定经营或禁止出口的商品除外）；经营本企业生产、科研所需的原辅材料、机械设备、仪器仪表、零配件及相关技术的进出口业务（国家限定经营或禁止的除外）；经营本企业的进料加工和“三来一补”业务（以上经营项目：法律、法规和国务院决定禁止的，不得经营；许可经营项目凭有效许可证或批准文件经营）。

二、发行人设立、上市及股本变化情况

（一）发行人的设立及上市

公司前身为辽源市利源散热器制造有限公司，成立于2001年11月13日，由自然人王民以30万元（货币1万元，实物资产29万元）、张永侠以实物资产20万元出资设立，注册资本为50万。

经中国证监会证监许可[2010]1397号文核准，利源精制于2010年11月首次向社会公众公开发行普通股（A股）股票2,360万股，每股面值1元，每股发行价人民币35.00元。经深圳证券交易所深证上[2010]368号文批准，利源精制股票于2010年11月17日在深圳证券交易所上市交易，股票简称“利源铝业”，股票代码“002501”。

公司于2013年10月21日召开的第二届董事会第十八次会议和2013年11月6日召开2013年第四次临时股东大会，审议通过了将公司的名称由“吉林利源铝业股份有限公司”变更为“吉林利源精制股份有限公司”，公司证券简称由“利源铝业”变更为“利源精制”。

（二）发行人股本变化情况

1、2002年8月利源散热器增资

2002年8月3日，利源散热器股东会决议同意王民与张永侠分别以实物资产1,770万元、1,180万元对公司增资。该次增资后，注册资本变更为3,000万元。吉林正则会计师事务所有限公司对用以增资的实物资产进行了评估，并于2002年1月30日出具了吉正则会师评字[2002]第012号《资产评估报告书》。辽源中信会计师事务所于2002年8月21日对本次增加的出资予以审验并出具辽中信会事验字[2002]第152号《验资报告》。2002年8月22日，公司办理完毕工商变更登记手续。

2、2003年6月公司更名为利源有限

2003年6月10日，利源散热器召开股东会，全体股东一致同意，利源散热器名称变更为辽源利源铝业有限公司。2003年6月18日完成工商变更登记手续。

3、2005年12月组建成立辽源利源铝业集团

2005年10月28日，利源有限召开股东会，股东一致同意，以利源有限为母公司，辽源市利源型材有限公司、辽源市利源装潢工程有限公司、辽源利源铝合金铸造有限公司为成员组建辽源利源铝业集团，2005年12月辽源市经济委员会以辽经济政法字[2005]49号文《关于组建辽源利源铝业集团的批复》同意组建集团。利源有限名称由辽源利源铝业有限公司更名为辽源利源铝业集团有限公

司。2005年12月8日完成工商变更登记。

4、2007年12月股权转让和增资

(1) 股权转让

发行人的实际控制人王民、张永侠夫妇为了调动公司骨干员工的积极性，增强公司的凝聚力，决定转让部分股权给骨干员工。2007年12月19日，利源集团召开股东会，与会股东一致同意张永侠将其持有的利源集团150万元股权，以每股4元的价格分别转让罗颖俊40万元、刘成新40万元、杨淑春45万元和王兴太25万元股权。相关股权转让价款已于2008年3月20日支付完毕。

(2) 增加注册资本

2007年12月21日，利源集团股东会通过决议，增加注册资本500万元，由利源集团内部骨干员工认缴。截至2007年12月28日，因资金筹措不到位等原因，最后只有17名自然人以现金13,303,000元认购3,325,750元出资；剩余1,674,250元出资由王民和张永侠以现金1,674,250元认购。2007年12月28日，中准会计师事务所对公司新增注册资本的情况进行了审验，并出具了中准验字[2007]第2059号《验资报告》。

2007年12月29日，利源集团办理完毕上述股权转让和增资的工商变更登记。

5、2008年2月股权转让

2008年2月3日，利源集团股东会通过决议，鉴于部分于2007年12月时未及时缴款或未及时缴纳全部增资款的拟增资人员后续资金筹措到位，同意王民、张永侠将2007年12月认缴的全部共计1,674,250.00元出资转让给前述人员。相关股权转让价款已于2008年2月4日支付完毕。2008年2月4日，利源集团办理完毕上述股权转让的工商变更登记。

6、2008年7月增资，变更为外商投资企业

2008年6月2日，利源集团召开股东会，全体股东一致同意注册资本由3,500万元增加到4,400万元，增加的900万元注册资本由新企投资认购。

2008年6月12日，吉林省商务厅出具了《关于新企创业投资企业对辽源利源

铝业集团有限公司增资备案的意见》（吉商审办函字[2008]33号），同意利源集团变更为中外合资经营企业，注册资本由3,500万元增加为4,400万元，新增注册资本全部由新企投资认缴。2008年6月12日，利源集团取得吉林省人民政府颁发的《外商投资企业批准证书》（商外资吉府字[2008]0030号）。

2008年7月8日，中准会计师事务所出具中准验字[2008]第2015号《验资报告》，验证新企投资认股款足额缴纳。2008年7月10日利源集团办理完毕工商变更登记手续。

7、2008年7月增资和股权转让

2008年7月9日，利源集团召开股东会，全体股东一致同意，江苏新潮和上海赛捷以每1元注册资本5.72元的价格，分别现金认缴注册资本500万元、700万元，出资额分别为2,860万元和4,004万元，注册资本由4,400万元变更为5,600万元；同意股东刘成新以每1元出资4元的价格将其出资额47万元转让给张莹莹。

2008年7月16日，中准会计师事务所出具中准验字[2008]第2016号《验资报告》，验证江苏新潮和上海赛捷认股款足额缴纳。2008年7月25日，吉林省商务厅以吉商审办字[2008]138号文《关于辽源利源铝业集团有限公司股权转让、增加投资者、增资及变更董事会成员的批复》对上述事项予以批准。2008年7月30日工商变更登记手续办理完毕。

8、股份公司设立

2008年8月16日，利源集团召开股东会，全体股东一致同意以2008年7月31日经审计的账面净资产213,980,160.00元，按照3.0569:1的比例折为70,000,000股，将利源集团整体变更为吉林利源铝业股份有限公司。

2008年11月3日，吉林省商务厅以吉商审办字[2008]187号《关于辽源利源铝业集团有限公司变更为外商投资股份公司的批复》，批准公司变更为外商投资股份有限公司。2008年11月10日，吉林省人民政府颁发商外资吉府字[2008]0030号《外商投资企业批准证书》。2008年11月10日，中准会计师事务所有限公司出具中准验字（2008）第2028号《验资报告》，验证各股东出资真实、足额到位。公司于2008年11月18日在吉林省工商行政管理局办理完毕工商变更登记手续。

9、2009年11月股权转让

因王兴太和隋纪离职，经全体股东同意将其所持股份转让给利源精制财务部部长邢海燕、财务部副部长吕秀云。2009年11月19日，王兴太与邢海燕签订《股权转让协议书》，将其所持公司37.8125万股股份以226.875万元转让给邢海燕；同日，隋纪与吕秀云签订《股权转让协议书》，将其所持公司22.5万股股份以135万元转让给吕秀云。相关股权转让价款已于2009年11月20日支付完毕。2009年12月21日公司完成工商变更登记。

10、2010年11月首次公开发行股份并上市

经中国证监会证监许可[2010]1397号文《关于核准吉林利源铝业股份有限公司首次公开发行股票批复》核准，利源精制于2010年11月通过深圳证券交易所交易系统首次向社会公众公开发行普通股（A股）股票2,360万股，每股面值1元，每股发行价人民币35.00元。发行完成后，公司总股本为9,360万股。

经深圳证券交易所深证上[2010]368号文《关于吉林利源铝业股份有限公司人民币普通股股票上市的通知》批准，利源精制股票于2010年11月17日在深圳证券交易所上市交易。

11、2011年5月资本公积转增股本

2011年4月19日，公司召开2010年年度股东大会，审议通过了《公司2011年度利润分配的议案》，即以2010年年末公司股本9,360万股为基数，向全体股东每10股派发现金3元（含税）；同时以资本公积向全体股东每10股转增10股。转增后，公司总股本变更为18,720万股。

12、2013年4月资本公积转增股本

2013年4月2日，公司召开2012年年度股东大会，审议通过了《公司2012年度利润分配的议案》，即以2012年12月31日公司总股本187,200,000股为基数，向全体股东每10股派发2.20元（含税）现金红利，并以资本公积金向全体股东每10股转增8股。转增后，公司总股本变更为33,696万股。

13、2013年非公开发行股票

经中国证券监督管理委员会证监许可[2013]88号文核准，2013年4月公司以非公开发行方式发行13,104万股人民币普通股（A股），每股面值1元，每股发行价格为11.06元，募集资金总额为人民币1,449,302,400元，扣除发行费用后募集资金净额为人民币1,412,753,235.52元。发行完成后，公司总股本为46,800万股。

经深圳证券交易所批准，公司非公开发行的13,104万股股份于2013年5月27日在深圳证券交易所上市交易。

（三）重大资产重组情况

近三年一期，发行人未发生重大资产重组情形。

三、发行人主要股东情况

（一）公司股本结构情况

截至2014年6月30日，公司股本结构情况如下：

股份类型	股份数量（股）	比例（%）
一、有限售条件股份	132,344,716	28.28
1.国家持股	-	-
2.国有法人持股	-	-
3.其他内资持股	132,344,716	28.28
其中：境内非国有法人持股	-	-
境内自然人持股	132,344,716	28.28
4.外资持股	-	-
其中：境外法人持股	-	-
境外自然人持股	-	-
5.其他	-	-
二、无限售条件股份	335,655,284	71.72
1.人民币普通股	335,655,284	71.72
2.境内上市的外资股	-	-
3.境外上市的外资股	-	-
4.其他	-	-
三、股份总数	468,000,000	100.00

（二）公司前十名股东持股情况

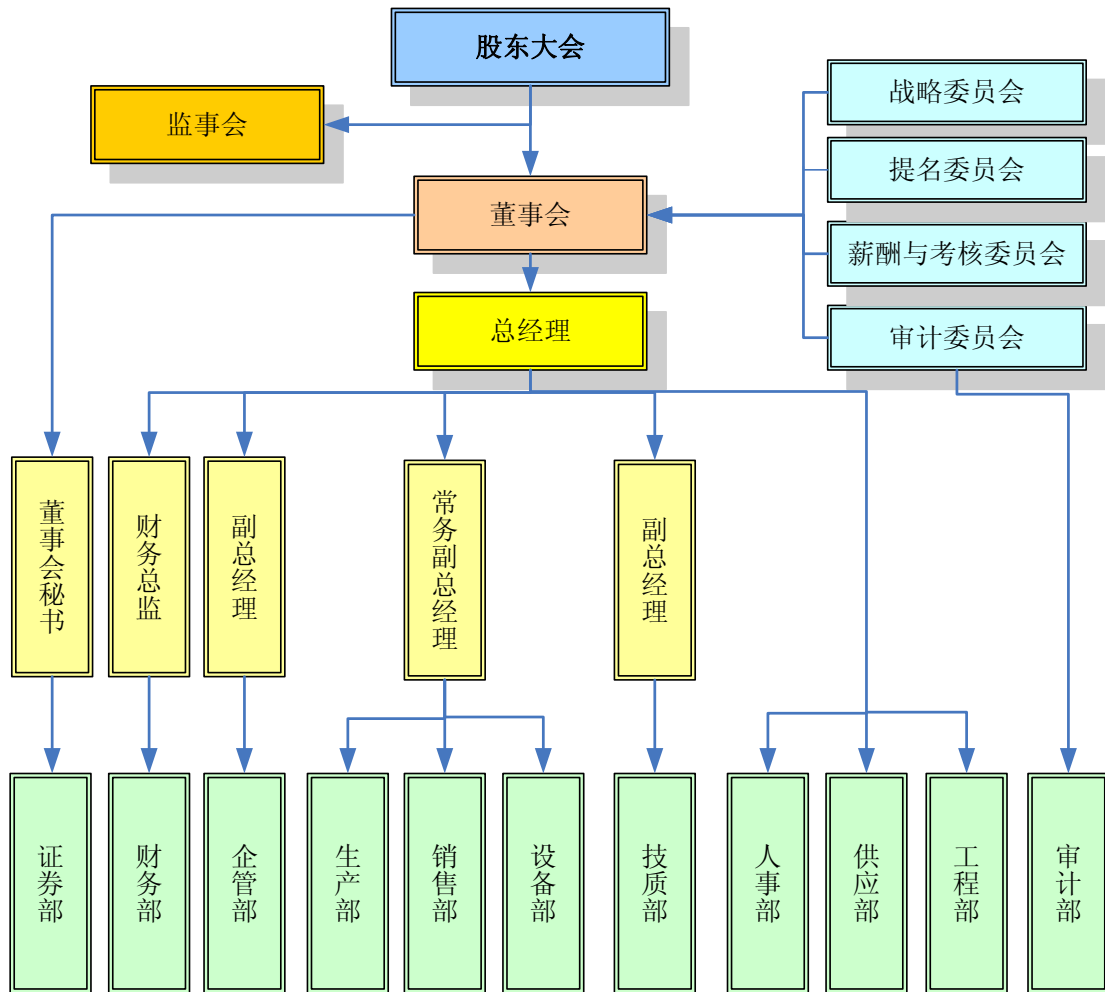
截至2014年6月30日，公司前十名股东持股情况如下：

股东名称	持股数量（股）	持股比例（%）	股权性质
王民	81,000,000	17.31	限售A股
张永侠	47,250,000	10.10	限售A股
安徽省铁路建设投资基金有限公司	23,000,000	4.91	流通A股
全国社保基金一零八组合	20,000,000	4.27	流通A股
金鹰基金公司－民生－金鹰定增1号资产管理计划	17,716,330	3.79	流通A股
袁吉	13,500,000	2.88	流通A股
财通基金公司－平安银行－平安信托－平安财富*创赢一期28号集合资金信托计划	13,500,000	2.88	流通A股
安徽省投资集团控股有限公司	13,000,000	2.78	流通A股
申银万国证券股份有限公司	10,000,000	2.14	流通A股
太平人寿保险有限公司－传统－普通保险产品-022L-CT001深	6,450,000	1.38	流通A股

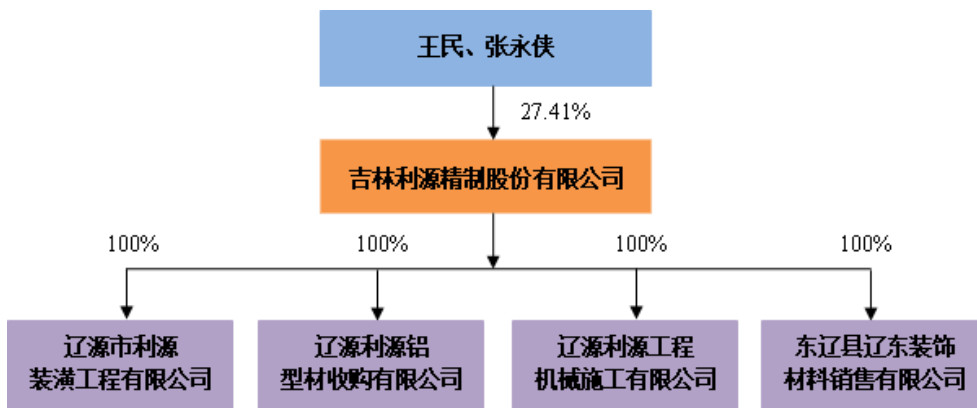
四、发行人组织结构和重要权益投资情况

（一）发行人组织结构

发行人组织结构如下：



发行人控制关系如下：



(二) 发行人重要权益投资情况

截至2014年6月30日，发行人拥有控股子公司4家，分别为利源装潢、利源收购、利源机械和辽东装饰。另外，报告期内发行人控股子公司东辽销售注销。除此之外，未有其他重要权益投资。上述控股子公司的具体情况如下：

公司名称	成立时间	注册资本 (万元)	持股比例 (%)	主营业务
辽源市利源装潢工程有限公司	2001年11月13日	800	100	制作安装保温节能铝门窗、玻璃幕墙、室内外装潢
辽源利源铝型材收购有限公司	2001年04月06日	50	100	废铝收购、自用、不允许外销(外省市)
辽源利源工程机械施工有限公司	2011年06月29日	500	100	普通机械设备安装工程(法律法规禁止的项目除外,法律法规限制的项目取得许可证后方可经营),地基与基础工程、土石方工程、公路路基施工工程(凭资质证经营)
东辽县辽东装饰材料销售有限公司	2014年02月21日	50	100	装饰材料批发、零售(法律、法规和国务院决定禁止的,不得经营;许可经营项目凭有效许可证或批准文件经营;一般经营项目可自主选择经营)
东辽装饰材料销售有限公司(注)	2009年02月12日	100	100	销售铝合金型材、铝合金门窗、铝合金散热器

注:2011年10月9日,东辽县工商行政管理局注册分局出具了《核准注销登记通知书》(核注通内字[2011]第1101844004号),核准东辽销售注销。

五、公司控股股东和实际控制人情况介绍

王民、张永侠夫妇合计持有发行人12,825.00万股股份,持股比例为27.41%,为公司的控股股东和实际控制人。

控股股东及实际控制人基本情况如下:

王民,男,汉族,1959年出生,本科学历,高级工程师。王民先生系第十二届全国人大代表,吉林省第十一届人大代表,辽源市第六届人大常委;辽源市龙山区第七届人大常委;吉林省首届“创业之星”;吉林省优秀民营企业家;吉林省优秀管理人才;吉林省劳动模范;吉林省劳动力资源开发促进会理事;辽源市工商业联合会第六届执委会副主席。

张永侠,女,汉族,1960年出生,2001年11月至2008年11月历任利源有限监事、监事会主席,现任利源收购、利源装潢监事。

截至2014年6月30日,王民、张永侠夫妇所持公司股份不存在被质押或司法冻结等其他限制权利的情况;除利源精制,王民、张永侠夫妇亦不存在对其他企

业的投资。

六、发行人董事、监事、高级管理人员的基本情况

(一) 现任董事、监事、高级管理人员基本情况

姓名	职务	任职起止日期	持股数(股)	2013 年年薪/津贴(万元)	是否在股东单位或其他关联单位领取薪酬
王 民	董事长 总经理	2011.12.22- 2014.12.22	81,000,000	52.83	否
罗颖俊	董事 副总经理	2011.12.22- 2014.12.22	1,800,000	35.64	否
高印寒	董事	2011.12.22- 2014.12.22	-	8.00	否
王贡勇	独立董事	2011.12.22- 2014.12.22	-	8.00	否
王文生	独立董事	2011.12.22- 2014.12.22	-	8.00	否
段德炳	独立董事	2011.12.22- 2014.12.22	-	8.00	否
韩宝利	监事会主席	2011.12.22- 2014.12.22	1,544,623	23.72	否
王素芬	职工监事	2011.12.5- 2014.12.5	-	21.08	否
鲍长江	监事	2011.12.22- 2014.12.22	-	3.17	否
张莹莹	董事会秘书 财务总监	2011.12.30- 2014.12.22	2,115,000	25.71	否

(二) 现任董事、监事、高级管理人员简历

(1) 董事会成员

王民：男，汉族，1959年3月出生，中国国籍，高级工程师。历任利民装潢工程处总经理、辽源利源铝业有限公司执行董事兼总经理、辽源利源铝业集团有限公司董事长兼总经理。现任发行人董事长、总经理，兼任发行人全资子公司辽源利源铝型材收购有限公司执行董事、总经理，发行人全资子公司辽源市利源装潢工程有限公司执行董事，发行人全资子公司辽源利源工程机械施工有限公司董事长、总经理。主要社会兼职：第十二届全国人大代表，吉林省第十一届人大

代表，辽源市第六届人大常委，辽源市龙山区第七届人大常委。

罗颖俊：男，汉族，1972年10月出生，中国国籍，工程师。历任吉林化学工业公司销售经理，发行人生产部长、副总经理。现任发行人董事、副总经理，兼任发行人全资子公司辽源利源工程机械施工有限公司董事。主要社会兼职：辽源市第六届政协委员。

高印寒：男，汉族，1951年7月出生，中国国籍，吉林大学教授、博士生导师。历任吉林工业大学机械系副主任、党总支书记、教授，吉林工业大学测试中心主任、教授，吉林大学测试中心副主任、主任、教授、博士生导师。现任发行人董事，兼任吉林大学教授、博士生导师。主要社会兼职：吉林省振动与噪声治理中心主任，全国计量仪器专业委员会常委，吉林省科学技术评估中心专家，长春市科学技术评估中心专家，教育部高校分析测试研究会理事，中国分析测试协会理事，中国机械工程学会生产工程分会测试技术专业委员会委员。

王贡勇：男，汉族，1972年11月出生，中国国籍，注册会计师，注册评估师，高级审计师。历任中和正信会计师事务所合伙人、技术总监。现任发行人独立董事，兼任孚日集团股份有限公司独立董事，信永中和会计事务所合伙人，齐鲁证券有限公司投资银行部证券发行内核委员。

王文生：男，汉族，1951年3月出生，中国国籍，法学博士。历任四平市中级人民法院民事审判庭副庭长、梨树县人民法院副院长，四平市中级人民法院副院长，四平市司法局局长、党委书记兼英城监狱第一政委，辽源市人民检察院检察长、党组书记，国家检察官学院吉林分院院长、党委书记，吉林兢诚律师事务所律师。现任发行人独立董事，兼任北京冠衡（长春）律师事务所合伙人、主任。主要社会兼职：吉林大学校聘教授、博士生导师，吉林省社会科学院法学专家研究所研究员，中国犯罪学学会咨询委员、常务理事，中国法学会民法学研究会理事，中国法学会刑事诉讼法学研究会理事，中国法学会检察学研究会理事，吉林省法学会常务理事，吉林省法学会民法学研究会副会长，吉林省法学会检察学研究会副会长。

段德炳：男，汉族，1963年11月出生，中国国籍，中共党员，教授级高级工程师。历任中国有色金属工业总公司技术经济研究院信息管理处副处长、处长，

有色金属技术经济研究院科研管理处处长、科学管理办公室主任、发展研究中心主任，有色金属技术经济研究院控股的北京安泰科信息开发有限公司副总经理，有色金属技术经济研究院副总工程师。现任发行人独立董事，兼任北京安泰科信息开发有限公司副总经理、有色金属技术经济研究院总工程师。主要社会兼职：江西理工大学经济管理学院兼职硕士研究生导师，北方工业大学管理学院兼职硕士研究生导师。

(2) 监事会成员

韩宝利：男，汉族，1966年10月出生，中国国籍，高级工程师。历任辽源汽车电器有限公司生产科长、工艺科长、总工程师、副厂长；发行人挤压车间主任、技质部部长、副总经理、董事。现任发行人监事会主席。

鲍长江：男，汉族，1979年5月出生，中国国籍。现任发行人监事。

王素芬：女，汉族，1965年1月出生，中国国籍，助理工程师。历任辽源市龙泉酒厂销售科长，辽源利源铝业集团有限公司企管部部长、党委书记。现任发行人监事，兼任发行人全资子公司辽源利源工程机械施工有限公司及东辽县辽东装饰材料销售有限公司监事。主要社会兼职：辽源市龙山区第七届人大代表。

(3) 其他高级管理人员

王民：简历详见（1）董事会成员

罗颖俊：简历详见（1）董事会成员

张莹莹：女，汉族，1982年出生，中国国籍，中级会计师。历任辽源利源铝业集团有限公司财务部部长、董事。现任发行人董事会秘书、财务总监。

七、发行人主要业务、主要产品（或服务）的用途及业务经营情况

（一）发行人的主营业务及其构成

发行人主要从事铝型材及深加工产品的研发、生产与销售业务。发行人产品用途广泛，大致上可分为三大类，即工业铝型材、建筑铝型材和铝型材深加工产品。

报告期内，发行人主营业务收入构成如下：

项目	2014年1-6月		2013年		2012年		2011年	
	金额 (万元)	比重 (%)	金额 (万元)	比重 (%)	金额 (万元)	比重 (%)	金额 (万元)	比重 (%)
工业用材	37,602.10	40.38	86,523.91	46.09	68,758.05	45.15	62,959.98	50.98
建筑装饰用材	30,313.33	32.55	60,568.39	32.26	46,795.83	30.73	38,356.42	31.06
深加工用材	25,202.53	27.07	40,630.74	21.64	36,737.26	24.12	22,178.78	17.96
合计	93,117.96	100.00	187,723.04	100.00	152,291.15	100.00	123,495.18	100.00

（二）发行人主要产品的用途

发行人的工业铝型材及深加工产品按照客户的规格和质量标准定制化生产，产品主要用作交通运输（包括火车及城市轨道交通车厢、汽车、集装箱、轻型货车）、电子电器、耐用消费品、机电设备、电力传输设备、医疗器械等终端产品的零件与部件。发行人的建筑铝型材产品主要用于组装楼宇建筑采用的门窗框、幕墙系统及室内装修材料，重点生产经过复杂表面处理的高档建筑铝型材产品。

第四节 财务会计信息

本募集说明书摘要所载2011年度、2012年度、2013年度和2014年1-6月财务报告均按照中国企业会计准则编制。除特别说明外，本节披露的财务会计信息以公司按照中国企业会计准则编制的最近三年一期的财务报告为基础。

本公司2011年、2012年及2013年度财务报告已经立信会计师事务所（特殊普通合伙）审计并出具了标准无保留意见的审计报告（信会师报字[2012]第110082号、信会师报字[2013]第110262号及信会师报字[2014]第110223号）；2014年1-6月财务报告未经审计。

一、最近三年一期的财务报表

（一）最近三年一期合并财务报表

1、最近三年一期合并资产负债表

单位：万元

项目	2014年 6月30日	2013年 12月31日	2012年 12月31日	2011年 12月31日
流动资产：				
货币资金	162,536.61	128,358.11	107,524.16	36,435.35
应收票据	200.00	547.13	538.00	900.00
应收账款	6,688.23	6,342.60	5,965.62	2,189.55
预付款项	17,974.54	14,177.22	25,801.21	65,332.62
其他应收款	1.42	72.46	-	229.31
存货	7,606.34	8,260.21	6,844.00	9,467.88
其他流动资产	-	-	70.00	-
流动资产合计	195,007.14	157,757.73	146,743.00	114,554.71
非流动资产：				
固定资产	141,060.57	111,560.52	74,981.25	54,593.09
在建工程	186,939.14	181,333.35	131,087.58	52,919.63
无形资产	6,522.52	6,616.20	6,754.99	901.76
递延所得税资产	446.31	416.85	428.95	122.65
非流动资产合计	334,968.53	299,926.93	213,252.77	108,537.14
资产合计	529,975.67	457,684.66	359,995.76	223,091.85
流动负债：				
短期借款	151,100.00	96,800.00	123,138.19	51,000.00
应付票据	-	-	10,000.00	-
应付账款	9,549.67	11,146.46	4,555.61	1,661.91

项目	2014年 6月30日	2013年 12月31日	2012年 12月31日	2011年 12月31日
预收款项	925.28	792.17	1,132.37	366.89
应付职工薪酬	850.27	717.51	416.61	536.23
应交税费	2,679.02	-3,246.38	217.59	-870.61
其他应付款	431.33	301.13	558.39	429.58
一年内到期的非流动负债	2,349.64	4,149.64	21,277.64	4,000.00
流动负债合计	167,885.21	110,660.53	161,296.40	57,123.99
非流动负债：				
长期借款	27,900.00	27,900.00	37,000.00	37,000.00
长期应付款	347.45	347.45	10,831.30	496.36
其他非流动负债	9,184.48	9,531.17	8,461.40	3,186.38
非流动负债合计	37,431.94	37,778.62	56,292.70	40,682.75
负债合计	205,317.15	148,439.15	217,589.10	97,806.74
股东权益：				
股本	46,800.00	46,800.00	18,720.00	18,720.00
资本公积	192,203.98	192,203.98	79,008.66	79,008.66
专项储备	1,685.44	1,347.41	660.85	-
盈余公积	7,928.93	7,928.93	5,035.59	2,970.00
未分配利润	76,040.18	60,965.19	38,981.56	24,586.46
归属母公司股东权益合计	324,658.52	309,245.51	142,406.66	125,285.11
少数股东权益	-	-	-	-
股东权益合计	324,658.52	309,245.51	142,406.66	125,285.11
负债和股东权益总计	529,975.67	457,684.66	359,995.76	223,091.85

2、最近三年一期合并利润表

单位：万元

项目	2014年1-6月	2013年	2012年	2011年
一、营业收入	93,134.59	187,800.11	152,291.15	123,495.18
减：营业成本	62,066.36	138,313.61	114,215.20	98,805.91
营业税金及附加	55.68	633.42	269.51	834.88
销售费用	380.73	665.75	856.07	688.16
管理费用	1,936.46	3,873.75	3,845.11	2,692.89
财务费用	4,229.00	10,895.03	9,877.42	4,333.46
资产减值损失	6.12	-132.99	342.59	-16.94
加：公允价值变动收益	-	-	-	-
投资收益	-	-	-	-
二、营业利润	24,460.24	33,551.53	22,885.25	16,156.82
加：营业外收入	806.21	1,040.25	1,144.36	693.73
减：营业外支出	165.83	206.39	187.00	243.49
其中：非流动资产处置损失	129.93	-	22.09	5.55
三、利润总额	25,100.62	34,385.39	23,842.61	16,607.05

项目	2014年1-6月	2013年	2012年	2011年
减：所得税费用	3,941.63	5,390.03	3,637.91	2,436.64
四、净利润	21,158.99	28,995.36	20,204.70	14,170.42
归属于母公司股东的净利润	21,158.99	28,995.36	20,204.70	14,170.42
少数股东损益	-	-	-	-
五、每股收益				
（一）基本每股收益	0.45	0.68	0.60	0.42
（二）稀释每股收益	0.45	0.68	0.60	0.42
六、其他综合收益	-	-	-	-
七、综合收益总额	21,158.99	28,995.36	20,204.70	14,170.42
归属于母公司所有者的综合收益总额	21,158.99	28,995.36	20,204.70	14,170.42
归属于少数股东的综合收益总额	-	-	-	-

3、最近三年一期合并现金流量表

单位：万元

项目	2014年1-6月	2013年	2012年	2011年
一、经营活动产生的现金流量：				
销售商品、提供劳务收到的现金	107,085.16	214,736.28	168,428.73	140,034.26
收到的税费返还	473.84	725.70	2,858.10	570.16
收到其他与经营活动有关的现金	8,795.49	33,895.12	5,954.24	5,569.52
经营活动现金流入小计	116,354.49	249,357.11	177,241.07	146,173.95
购买商品、接受劳务支付的现金	70,525.92	153,171.87	75,178.03	139,220.95
支付给职工以及为职工支付的现金	2,298.20	3,780.05	4,178.63	2,686.22
支付的各项税费	3,019.03	10,559.09	4,945.87	9,963.23
支付其他与经营活动有关的现金	2,258.61	1,320.84	37,697.88	3,089.52
经营活动现金流出小计	78,101.77	168,831.86	122,000.41	154,959.93
经营活动产生的现金流量净额	38,252.72	80,525.25	55,240.66	-8,785.98
二、投资活动产生的现金流量：				
处置固定资产、无形资产和其他长期资产收的现金净额	-	-	6.19	4.00

项目	2014年1-6月	2013年	2012年	2011年
投资活动现金流入小计	-	-	6.19	4.00
购建固定资产、无形资产和其他长期资产支付的现金	39,364.13	80,797.62	101,834.00	73,213.04
支付其他与投资活动有关的现金	-	-	-	-
投资活动现金流出小计	39,364.13	80,797.62	101,834.00	73,213.04
投资活动产生的现金流量净额	-39,364.13	-80,797.62	-101,827.81	-73,209.04
三、筹资活动产生的现金流量：				
吸收投资收到的现金	-	141,275.32	-	-
取得借款收到的现金	101,800.00	172,800.00	193,500.00	74,600.00
筹资活动现金流入小计	101,800.00	314,075.32	193,500.00	74,600.00
偿还债务支付的现金	49,300.00	245,850.03	99,344.78	40,549.64
分配股利、利润或偿付利息支付的现金	10,524.44	15,613.02	11,430.07	7,574.28
支付其他与筹资活动有关的现金	-	90.14	270.25	210.80
筹资活动现金流出小计	59,824.44	261,553.19	111,045.10	48,334.72
筹资活动产生的现金流量净额	41,975.56	52,522.13	82,454.90	26,265.28
四、汇率变动对现金及现金等价物的影响	-	-	-	-
五、现金及现金等价物净增加额	40,864.15	52,249.76	35,867.76	-55,729.74
加：期初现金及现金等价物余额	115,775.47	63,371.83	27,504.07	83,233.81
六、期末现金及现金等价物余额	156,639.63	115,621.59	63,371.83	27,504.07

(二) 最近三年一期母公司财务报表

1、最近三年一期母公司资产负债表

单位：万元

项目	2014年 6月30日	2013年 12月31日	2012年 12月31日	2011年 12月31日
流动资产：				
货币资金	162,435.93	128,204.23	102,369.97	36,091.03
应收票据	200.00	547.13	538.00	900.00
应收账款	6,688.23	6,342.60	5,939.86	2,177.78
预付款项	17,971.74	14,172.74	27,338.70	87,285.53

项目	2014年 6月30日	2013年 12月31日	2012年 12月31日	2011年 12月31日
其他应收款	1.42	72.46	-	229.31
存货	7,606.34	8,260.21	6,844.00	9,467.88
其他流动资产	-	-	70.00	-
流动资产合计	194,903.66	157,599.37	143,100.53	136,151.53
非流动资产：				
长期股权投资	1,365.00	1,315.00	1,315.00	1,315.00
固定资产	140,694.23	111,170.07	74,541.89	54,101.82
在建工程	189,325.09	183,526.67	133,229.94	53,361.83
无形资产	6,522.52	6,616.20	6,754.99	901.76
递延所得税资产	88.42	87.86	107.59	56.32
非流动资产合计	337,995.25	302,715.80	215,949.41	109,736.74
资产合计	532,898.91	460,315.17	359,049.94	245,888.27
流动负债：				
短期借款	151,100.00	96,800.00	123,138.19	51,000.00
应付票据	-	-	10,000.00	-
应付账款	9,662.47	11,292.27	4,624.70	1,753.53
预收款项	5,317.93	433.95	587.88	366.38
应付职工薪酬	836.60	710.58	409.68	529.30
应交税费	2,049.63	-3,324.38	20.02	-905.04
其他应付款	431.28	3,509.23	510.69	23,845.73
一年内到期的非流动负债	2,349.64	4,149.64	21,277.64	4,000.00
流动负债合计	171,747.55	113,571.30	160,568.79	80,589.90
非流动负债：				
长期借款	27,900.00	27,900.00	37,000.00	37,000.00
长期应付款	347.45	347.45	10,831.30	496.36
其他非流动负债	9,184.48	9,531.17	8,461.40	3,186.38
非流动负债合计	37,431.94	37,778.62	56,292.70	40,682.75
负债合计	209,179.48	151,349.92	216,861.49	121,272.65
股东权益：				
股本	46,800.00	46,800.00	18,720.00	18,720.00
资本公积	192,198.98	192,198.98	79,003.66	79,003.66
专项储备	1,685.44	1,347.41	660.85	-
盈余公积	7,928.93	7,928.93	5,035.59	2,970.00
未分配利润	75,106.09	60,689.93	38,768.35	23,921.96
股东权益合计	323,719.43	308,965.25	142,188.45	124,615.62
负债和股东权益总计	532,898.91	460,315.17	359,049.94	245,888.27

2、最近三年一期母公司利润表

单位：万元

项目	2014年1-6月	2013年	2012年	2011年
----	-----------	-------	-------	-------

项目	2014年1-6月	2013年	2012年	2011年
一、营业收入	91,645.91	186,998.06	152,198.36	122,926.47
减：营业成本	61,656.00	137,901.79	114,337.50	98,704.36
营业税金及附加	15.75	555.74	63.41	771.14
销售费用	373.99	665.75	856.07	688.16
管理费用	1,927.40	3,852.21	3,805.77	2,618.77
财务费用	4,228.58	10,896.74	9,504.34	4,337.42
资产减值损失	6.12	-131.58	341.80	-11.93
加：公允价值变动收益	-	-	-	-
投资收益	-	-	-	1,673.80
二、营业利润	23,438.07	33,257.41	23,289.47	17,492.35
加：营业外收入	806.21	1,040.25	1,144.36	345.95
减：营业外支出	137.73	24.50	25.04	112.48
其中：非流动资产处置损失	-	-	22.09	5.55
三、利润总额	24,106.55	34,273.17	24,408.79	17,725.82
减：所得税费用	3,606.39	5,339.85	3,752.81	2,451.95
四、净利润	20,500.15	28,933.31	20,655.99	15,273.87
五、其他综合收益	-	-	-	-
六、综合收益总额	20,500.15	28,933.31	20,655.99	15,273.87

3、最近三年一期母公司现金流量表

单位：万元

项目	2014年1-6月	2013年	2012年	2011年
一、经营活动产生的现金流量：				
销售商品、提供劳务收到的现金	105,356.50	214,429.17	167,806.65	139,776.24
收到的税费返还	473.84	725.70	2,858.10	222.38
收到其他与经营活动有关的现金	10,537.14	43,779.41	5,951.14	5,557.68
经营活动现金流入小计	116,367.48	258,934.28	176,615.90	145,556.30
购买商品、接受劳务支付的现金	70,525.92	153,065.28	74,988.63	139,293.75
支付给职工以及为职工支付的现金	1,865.23	3,073.35	3,577.96	2,485.28
支付的各项税费	2,920.46	10,302.95	4,610.76	9,784.42
支付其他与经营活动有关的现金	2,699.96	6,579.12	40,586.38	3,010.70
经营活动现金流出小计	78,011.56	173,020.70	123,763.73	154,574.14
经营活动产生的现金流量净额	38,355.92	85,913.58	52,852.17	-9,017.85
二、投资活动产生的现金流				

项目	2014年1-6月	2013年	2012年	2011年
量				
取得投资收益所收到的现金	-	-	-	-
处置固定资产、无形资产和其他长期资产收回的现金净额	-	-	6.19	4.00
投资活动现金流入小计	-	-	6.19	4.00
购建固定资产、无形资产和其他长期资产支付的现金	39,364.13	81,185.64	104,255.37	72,710.96
投资支付的现金	50.00	-	-	500.00
支付其他与投资活动有关的现金	-	-	-	-
投资活动现金流出小计	39,414.13	81,185.64	104,255.37	73,210.96
投资活动产生的现金流量净额	-39,414.13	-81,185.64	-104,249.18	-73,206.96
三、筹资活动产生的现金流量：				
吸收投资收到的现金	-	141,275.32	-	-
取得借款收到的现金	101,800.00	172,800.00	193,500.00	74,600.00
筹资活动现金流入小计	101,800.00	314,075.32	193,500.00	74,600.00
偿还债务支付的现金	49,300.00	245,850.03	99,344.78	40,549.64
分配股利、利润或偿付利息支付的现金	10,524.44	15,613.02	11,430.07	7,574.28
支付其他与筹资活动有关的现金	-	90.14	270.25	210.80
筹资活动现金流出小计	59,824.44	261,553.19	111,045.10	48,334.72
筹资活动产生的现金流量净额	41,975.56	52,522.13	82,454.90	26,265.28
四、汇率变动对现金及现金等价物的影响	-	-	-	-
五、现金及现金等价物净增加额	40,917.36	57,250.08	31,057.89	-55,959.52
加：期初现金及现金等价物余额	115,621.59	58,217.64	27,159.75	83,119.27
六、期末现金及现金等价物余额	156,538.95	115,467.71	58,217.64	27,159.75

二、最近三年一期合并报表范围的变化

(一) 纳入合并财务报表范围的子公司情况

报告期，本公司纳入合并财务报表范围的子公司情况如下：

公司名称	成立时间	注册资本 (万元)	持股比 例 (%)	主营业务
辽源利源铝型材收购有限公司	2001年04月06日	50	100	废铝收购、自用、不允许外销(外省市)
辽源市利源装潢工程有限公司	2001年11月13日	800	100	制作安装保温节能铝门窗、玻璃幕墙、室内外装潢
东辽装饰材料销售有限公司	2009年02月12日	100	100	销售铝合金型材、铝合金门窗、铝合金散热器
辽源利源工程机械施工有限公司	2011年06月29日	500	100	普通机械设备安装工程(法律法规禁止的项目除外,法律法规限制的项目取得许可证后方可经营),地基与基础工程、土石方工程、公路路基施工工程(凭资质证经营)
东辽县辽东装饰材料销售有限公司	2014年02月21日	50	100	装饰材料批发、零售(法律、法规和国务院决定禁止的,不得经营;许可经营项目凭有效许可证或批准文件经营;一般经营项目可自主选择经营)

(二) 报告期合并报表范围的变化情况

1、利源收购成立于2001年4月6日，注册资金50万元，发行人对该公司的投资为50万元，占该公司注册资本的100%，公司2008年6月通过同一控制下合并取得该公司全部股权，将该公司纳入合并范围。

2、利源装潢成立于2001年11月13日，注册资金800万元，发行人对该公司的投资为800万元，占该公司注册资本的100%，公司自2005年11月通过同一控制下合并取得该公司控制权，将该公司纳入合并范围。

3、东辽销售成立于2009年2月12日，注册资金100万元，发行人对该公司的投资为100万元，占该公司注册资本的100%，2011年10月注销，公司自2009年3月至2011年10月将该公司纳入合并范围。

4、利源机械成立于2011年6月，注册资本500万元，发行人对该公司的投

资为 500 万元，占该公司注册资本的 100%，发行人自 2011 年 6 月将其纳入合并范围。

5、辽东装饰成立于 2014 年 2 月，注册资本 50 万元，发行人对该公司的投资为 50 万元，占该公司注册资本的 100%，发行人自 2014 年 2 月将其纳入合并范围。

三、最近三年一期的主要财务指标

(一) 财务指标

1、合并报表口径

项目	2014 年 6 月 30 日	2013 年 12 月 31 日	2012 年 12 月 31 日	2011 年 12 月 31 日
流动比率（倍）	1.16	1.43	0.91	2.01
速动比率（倍）	1.12	1.35	0.87	1.84
资产负债率（%）	38.74	32.43	60.44	43.84
项目	2014 年 1-6 月	2013 年	2012 年	2011 年
应收账款周转率（次）	13.22	27.83	33.38	29.70
存货周转率（次）	7.82	18.31	14.00	13.54
息税前利润（万元）	29,613.99	45,385.24	31,444.27	21,493.09
利息保障倍数（倍）	6.56	4.13	4.14	4.40

2、母公司报表口径

项目	2014 年 6 月 30 日	2013 年 12 月 31 日	2012 年 12 月 31 日	2011 年 12 月 31 日
流动比率（倍）	1.13	1.39	0.89	1.69
速动比率（倍）	1.09	1.31	0.85	1.57
资产负债率（%）	39.25	32.88	60.40	49.32
项目	2014 年 1-6 月	2013 年	2012 年	2011 年
应收账款周转率（次）	13.01	27.77	33.51	29.95
存货周转率（次）	7.77	18.26	14.02	13.52
息税前利润（万元）	28,619.92	45,273.01	32,010.45	22,611.86
利息保障倍数（倍）	6.34	4.12	4.21	4.63

上述财务指标计算方法：

流动比率=流动资产/流动负债

速动比率=（流动资产-存货）/流动负债

资产负债率=负债合计/资产总计

应收账款周转率=营业收入/应收账款平均余额

存货周转率=营业成本/存货平均余额

息税前利润=利润总额+利息费用（利息费用不含资本化利息）

利息保障倍数=（利润总额+利息费用）/利息费用（利息费用不含资本化利息）

（二）最近三年一期的每股收益和净资产收益率

根据中国证监会《公开发行证券公司信息披露编报规则第9号——净资产收益率和每股收益的计算及披露》（2010年修订）的要求计算的最近三年的每股收益和净资产收益率如下：

项目	2014年1-6月	2013年	2012年	2011年
基本每股收益（元）	0.45	0.68	0.60	0.42
稀释每股收益（元）	0.45	0.68	0.60	0.42
净资产收益率%（加权平均）	6.62	11.68	15.20	11.71
扣除非经常性损益后：				
基本每股收益（元）	0.44	0.67	0.58	0.42
稀释每股收益（元）	0.44	0.67	0.58	0.42
净资产收益率%（加权平均）	6.45	11.40	14.61	11.65

上述财务指标的计算方法如下：

（1）基本每股收益可参照如下公式计算：

基本每股收益=P÷S

$S=S_0+S_1+S_i \times M_i \div M_0 - S_j \times M_j \div M_0 - S_k$

其中：P为归属于公司普通股股东的净利润或扣除非经常性损益后归属于普通股股东的净利润；S为发行在外的普通股加权平均数；S₀为期初股份总数；S₁为报告期因公积金转增股本或股票股利分配等增加股份数；S_i为报告期因发行新股或债转股等增加股份数；S_j为报告期因回购等减少股份数；S_k为报告期缩股数；

M_0 报告期月份数； M_i 为增加股份下一月份起至报告期期末的月份数； M_j 为减少股份下一月份起至报告期期末的月份数。

(2) 稀释每股收益可参照如下公式计算：

稀释每股收益=[$P + (已确认为费用的稀释性潜在普通股利息 - 转换费用) \times (1 - 所得税率)$] / ($S_0 + S_1 + S_i \times M_i \div M_0 - S_j \times M_j \div M_0 - S_k + 认股权证、股份期权、可转换债券等增加的普通股加权平均数$)

其中， P 为归属于公司普通股股东的净利润或扣除非经常性损益后归属于公司普通股股东的净利润；公司在计算稀释每股收益时，应考虑所有稀释性潜在普通股的影响，直至稀释后每股收益达到最小。

(3) 全面摊薄净资产收益率的计算公式如下：

全面摊薄净资产收益率= $P \div E$

其中， P 为归属于公司普通股股东的净利润或扣除非经常性损益后归属于公司普通股股东的净利润； E 为归属于公司普通股股东的期末净资产。

公司编制和披露合并报表的，“归属于公司普通股股东的净利润”不包括少数股东损益金额；“扣除非经常性损益后归属于公司普通股股东的净利润”以扣除少数股东损益后的合并净利润为基础，扣除母公司非经常性损益（应考虑所得税影响）、各子公司非经常性损益（应考虑所得税影响）中母公司普通股股东所占份额；“归属于公司普通股股东的期末净资产”不包括少数股东权益金额。

(4) 加权平均净资产收益率（ROE）的计算公式如下：

加权平均净资产收益率= $P / (E_0 + NP \div 2 + E_i \times M_i \div M_0 - E_j \times M_j \div M_0 \pm E_k \times M_k \div M_0)$

其中： P 分别对应于归属于公司普通股股东的净利润、扣除非经常性损益后归属于公司普通股股东的净利润； NP 为归属于公司普通股股东的净利润； E_0 为归属于公司普通股股东的期初净资产； E_i 为报告期发行新股或债转股等新增的、归属于公司普通股股东的净资产； E_j 为报告期回购或现金分红等减少的、归属于公司普通股股东的净资产； M_0 为报告期月份数； M_i 为新增净资产下一月份起至报告期期末的月份数； M_j 为减少净资产下一月份起至报告期期末的月份数； E_k

为因其他交易或事项引起的净资产增减变动； M_k 为发生其他净资产增减变动下一月份起至报告期期末的月份数。

(三) 最近三年一期非经常性损益明细表

单位：万元

项 目	2014年 1-6月	2013年	2012年	2011年
非流动资产处置损益	-107.25	32.64	-18.99	-5.55
计入当期损益的政府补助（与企业业务密切相关，按照国家统一标准定额或定量享受的政府补助除外）	576.68	803.63	1,133.89	342.99
除上述各项之外的其他营业外收入和支出	170.95	-2.42	-157.54	-134.99
公益捐赠支出	-	-	-	-100.00
其他符合非经常性损益定义的损益项目	-	-	-	-
税前非经常性损益合计	640.38	833.86	957.36	102.45
所得税影响额	96.06	152.36	167.90	35.02
少数股东权益影响额（税后）	-	-	-	-
合计	544.32	681.49	789.46	67.43

第五节 募集资金运用

一、募集资金数额及运用计划

（一）募集资金数额

经发行人第二届董事会第十六次会议审议通过，并经 2013 年第三次临时股东大会表决通过，本次债券的发行总额不超过 10 亿元。

（二）募集资金必要性

1、改善债务结构

截至2014年6月30日，公司的流动负债占负债总额的比例已经达到81.77%，短期借款更是达到长期借款的5.42倍（合并报表口径）。公司短期偿债压力较大，对公司正常经营发展形成一定负担。目前负债期限结构不尽合理，本次发行的公司债券部分将用于清偿银行借款（主要为短期借款），有利于降低流动负债占比并提高非流动负债比例，缓解公司目前短期资金压力，优化公司债务结构。

2、公司未来资金需求较大

截至2014年6月30日，公司货币资金余额为16.25亿元。其中，募集资金专户0.75亿元，使用受限的保证金0.60亿元，可动用的货币资金约14.90亿元。根据历史数据及目前经营规模推算，公司2014年需保持营运资金量约4.82亿元，以备日常经营及周转；另外，公司未来一年内有15.11亿元银行借款到期需要偿还，资金需求较大。

（三）募集资金运用计划

经发行人第二届董事会第十六次会议审议通过，并经2013年第三次临时股东大会表决通过，公司拟将本次债券募集资金扣除发行费用后用于偿还公司债务和补充公司流动资金。按照募集资金预计到位时间，初步计划将5.35亿元募集资金用于偿还本公司的银行借款，以进一步改善财务结构，剩余资金将用于补充公司流动资金。公司拟偿还银行贷款明细表如下：

序号	借款银行	偿还金额 (万元)	到期日
1	中国工商银行股份有限公司辽源东风支行	4,500.00	2014年10月20日
2	中国建设银行股份有限公司辽源分行	4,000.00	2014年10月24日
3	中国建设银行股份有限公司辽源分行	5,000.00	2014年10月30日
4	招商银行股份有限公司长春经济技术开发区支行	20,000.00	2014年11月13日
5	招商银行股份有限公司长春经济技术开发区支行	5,500.00	2014年11月29日
6	招商银行股份有限公司长春经济技术开发区支行	4,000.00	2014年12月10日
7	招商银行股份有限公司长春经济技术开发区支行	2,500.00	2014年12月20日
8	招商银行股份有限公司长春经济技术开发区支行	6,000.00	2014年12月31日
9	招商银行股份有限公司长春经济技术开发区支行	2,000.00	2014年12月31日
	合计	53,500.00	

因本次债券的审批和发行时间存在一定不确定性，待本次债券发行完毕、募集资金到账后，本公司将根据募集资金的实际到位时间和公司债务结构调整及资金使用需要，对具体偿还计划进行调整。

二、本次债券募集资金运用对公司财务状况的影响

(一) 对发行人资产负债结构的影响

本次债券如能成功发行且按上述计划运用募集资金，本公司的资产负债率水平将比本次债券发行前有所提高，财务杠杆运用更为适当；同时本公司流动负债占负债总额的比重将有所下降，在有效增加本公司运营资金总规模的前提下，改善了本公司的负债结构，这将有利于本公司中长期资金的统筹安排，有利于本公司战略目标的稳步实施。

(二) 对于发行人短期偿债能力的影响

本次债券如能成功发行且按上述计划运用募集资金，以2014年6月30日合并报表口径模拟计算，本公司的流动比率将由发行前的1.16倍提高至发行后的2.11倍，发行人短期偿债能力进一步增强。

综上所述，本次债券的发行将进一步优化公司的财务结构，大大增强公司短期偿债能力，从而为公司业务发展提供稳定的中长期资金支持，使公司更有能力面对市场的各种挑战，保持主营业务持续稳定增长，并进一步扩大公司产品市场占有率，提高公司盈利能力和核心竞争能力。

第六节 备查文件

募集说明书摘要的备查文件如下：

- 一、发行人最近三年的财务报告及审计报告，已披露的 2013 年第三季度报告；
- 二、保荐人出具的发行保荐书和发行保荐工作报告；
- 三、发行人律师出具的法律意见书；
- 四、资信评级机构出具的资信评级报告；
- 五、债券受托管理协议；
- 六、债券持有人会议规则；
- 七、中国证监会核准本次发行的文件。

投资者可以自本次债券说明公告之日起到下列地点查阅募集说明书全文及上述备查文件：

吉林利源精制股份有限公司

联系地址：吉林省辽源民营经济开发区友谊工业园区

联系人：张莹莹

电话：0437-3166501

传真：0437-3166501

互联网网址：<http://www.liyuanlvye.com/>

华林证券有限责任公司

联系地址：北京市西城区金融大街35号国际企业大厦 A 座17层

联系人：魏勇

电话：010-88091786

传真：010-88091790

【本页无正文，为《吉林利源精制股份有限公司公开发行公司债券募集说明书摘要》之盖章页】



吉林利源精制股份有限公司

2014年9月18日