

证券代码：002088

证券简称：鲁阳节能

公告编号：2018-008

山东鲁阳节能材料股份有限公司 2017 年年度报告摘要

一、重要提示

本年度报告摘要来自年度报告全文，为全面了解本公司的经营成果、财务状况及未来发展规划，投资者应当到证监会指定媒体仔细阅读年度报告全文。

董事、监事、高级管理人员异议声明

姓名	职务	内容和原因
----	----	-------

声明

除下列董事外，其他董事亲自出席了审议本次年报的董事会会议

未亲自出席董事姓名	未亲自出席董事职务	未亲自出席会议原因	被委托人姓名
John Charles Dandolph Iv	董事	公务原因	王宇斌
David Edward Brooks	董事	公务原因	王宇斌

非标准审计意见提示

适用 不适用

董事会审议的报告期普通股利润分配预案或公积金转增股本预案

适用 不适用

是否以公积金转增股本

是 否

公司经本次董事会审议通过的普通股利润分配预案为：以 350,968,033 为基数，向全体股东每 10 股派发现金红利 5.00 元（含税），送红股 0 股（含税），不以公积金转增股本。

董事会决议通过的本报告期优先股利润分配预案

适用 不适用

二、公司基本情况

1、公司简介

股票简称	鲁阳节能	股票代码	002088
股票上市交易所	深圳证券交易所		
联系人和联系方式	董事会秘书	证券事务代表	
姓名	张振明	刘兆红	
办公地址	山东省淄博市沂源县城沂河路 11 号	山东省淄博市沂源县城沂河路 11 号	
电话	0533-3287211	0533-3283708	
电子信箱	zhangzhenming@luyang.com	sdlyzqb@luyang.com	

2、报告期主要业务或产品简介

（一）公司主要业务情况

1、公司及控股子公司主要从事陶瓷纤维、可溶纤维、玄武岩纤维、轻质莫来石砖等节能环保材料的研发、生产、销售及施工服务工作。

陶瓷纤维是将陶瓷材料通过熔融纺丝工艺或胶体纺丝工艺制备而成的轻质纤维状材料，最高使用温度可达1600℃，包括棉、毯、毡、板、纸、模块、异型件、纺织品等多种产品种类，具有耐高温、低热导、容重小、柔韧性好、易施工等特点，可广泛应用于石化、冶金、有色金属、建材、电力、机械、陶瓷、玻璃、船舶等行业的工业窑炉壁衬、背衬、衬里、管道保温、绝热密封、辐射隔热等领域，是优质的耐火、防火、保温、节能材料。陶瓷纤维产品凭借其优良的性能，应用领域广泛拓展，已涉及民用、汽车等领域，成为无机纤维节能材料的首选；

可溶纤维在人体体液中有一定的溶解性，易降解，在人体内停留时间短，是一种安全、环保的新型陶瓷纤维，被称之为生物可溶性陶瓷纤维。产品形态主要包括棉、毯、毡、板、纸、纺织品、异型块等，可应用于工业设备管道隔热、船舶防火保温及建筑防火等领域。

轻质莫来石砖是选用氧化铝、蓝晶石等优质高纯耐火粉料经混料、成型、干燥、烧成、加工等环节加工而成，产品具有低热容、低热导率、优良的高温体积稳定性、尺寸精确、可任意切割等特性，适用于冶金、石化、建材、陶瓷、机械等行业的各种工业炉热面衬里和背衬。

玄武岩纤维是以玄武岩为主要原料，经高温熔化后采用高速离心机离心成纤，后经固化、切割等一系列工艺过程而制得的一种无机纤维制品。它具有优良的保温、吸音、隔热、防火、透气等性能，适用于建筑外墙外保温、防火门芯板、船用舱壁芯板及各类工业、船舶等设备、管道保温领域。玄武岩纤维凭借其优良的保温、防火性能，在建筑保温防火市场得到推广，成为建筑外墙A级防火材料的首选。

报告期内公司主要业务与经营模式未发生变化。公司陶瓷纤维产品、可溶纤维产品、轻质莫来石砖产品的销售以直销为主，经销为辅；玄武岩纤维产品的销售以直销和经销模式并重。

（二）公司所属行业的发展阶段、周期特点以及公司所处的行业地位

国内陶瓷纤维兴起于20世纪80年代，目前行业发展处于成熟阶段，低端产品市场竞争激烈。经过30多年的发展，通过不断的研究创新与优化改进，公司陶瓷纤维的生产规模、产品品种、生产装备水平、应用技术研究等方面在国内同行业中具有明显优势，公司已确定了稳固的国内领军地位，是中国陶瓷纤维行业领导者，亚洲最大的陶瓷纤维生产基地。

公司玄武岩纤维建筑保温板主要应用于建筑节能防火领域，玄武岩纤维在国内建筑领域的应用处于推广阶段，随着行业政策和相关标准的逐步规范完善以及国内建筑防火安全的需求提升，玄武岩纤维产品在建筑领域的应用逐渐增多，目前与有机保温材料的竞争仍然激烈，

但未来在建筑领域的发展仍有较大空间。经过近几年的努力，公司玄武岩纤维产品综合竞争力已位居国内同行业前三甲。

近年来，环保话题成为一大焦点，国家和社会对于环保的关注度不断上升。近几年，国家大力推进节能减排工作，不断完善环保相关法律法规，逐步加大环保治理力度，推动绿色发展，下决心走经济发展与环境改善双赢之路，节能环保产业成为政策推动型产业，节能环保企业迎来良好的发展机遇。随着国家节能环保政策的推行，公司陶瓷纤维、玄武岩纤维制品的应用领域和市场将会不断拓展，作为国内陶瓷纤维行业领导者，公司将抓住机遇，充分利用公司产品、技术、市场及政策等优势加快发展，为客户提供更专业的节能环保解决方案，以更优异的业绩回报投资者、回馈社会。

3、主要会计数据和财务指标

(1) 近三年主要会计数据和财务指标

公司是否需追溯调整或重述以前年度会计数据

是 否

单位：人民币元

	2017 年	2016 年	本年比上年增减	2015 年
营业收入	1,595,779,826.14	1,189,518,327.20	34.15%	1,132,746,534.95
归属于上市公司股东的净利润	213,751,286.00	104,668,234.72	104.22%	57,545,660.18
归属于上市公司股东的扣除非经常性损益的净利润	209,539,309.91	93,223,998.21	124.77%	62,231,359.13
经营活动产生的现金流量净额	426,196,310.28	355,295,760.31	19.96%	160,952,995.83
基本每股收益（元/股）	0.61	0.30	103.33%	0.16
稀释每股收益（元/股）	0.61	0.30	103.33%	0.16
加权平均净资产收益率	12.02%	6.37%	5.65%	3.63%
	2017 年末	2016 年末	本年末比上年末增减	2015 年末
资产总额	2,439,903,088.49	2,117,101,657.51	15.25%	2,101,456,975.08
归属于上市公司股东的净资产	1,874,182,127.12	1,683,828,710.02	11.30%	1,602,558,344.20

(2) 分季度主要会计数据

单位：人民币元

	第一季度	第二季度	第三季度	第四季度
营业收入	267,448,227.64	390,158,422.07	451,881,845.51	486,291,330.92
归属于上市公司股东的净利润	17,017,625.63	45,649,553.42	76,470,076.23	74,614,030.72
归属于上市公司股东的扣除非经常性损益的净利润	14,162,839.90	46,732,669.44	76,090,813.16	72,552,987.41
经营活动产生的现金流量净额	46,288,155.51	108,938,558.82	121,180,243.05	149,789,352.90

上述财务指标或其加总数是否与公司已披露季度报告、半年度报告相关财务指标存在重大差异

是 否

4、股本及股东情况

(1) 普通股股东和表决权恢复的优先股股东数量及前 10 名股东持股情况表

单位：股

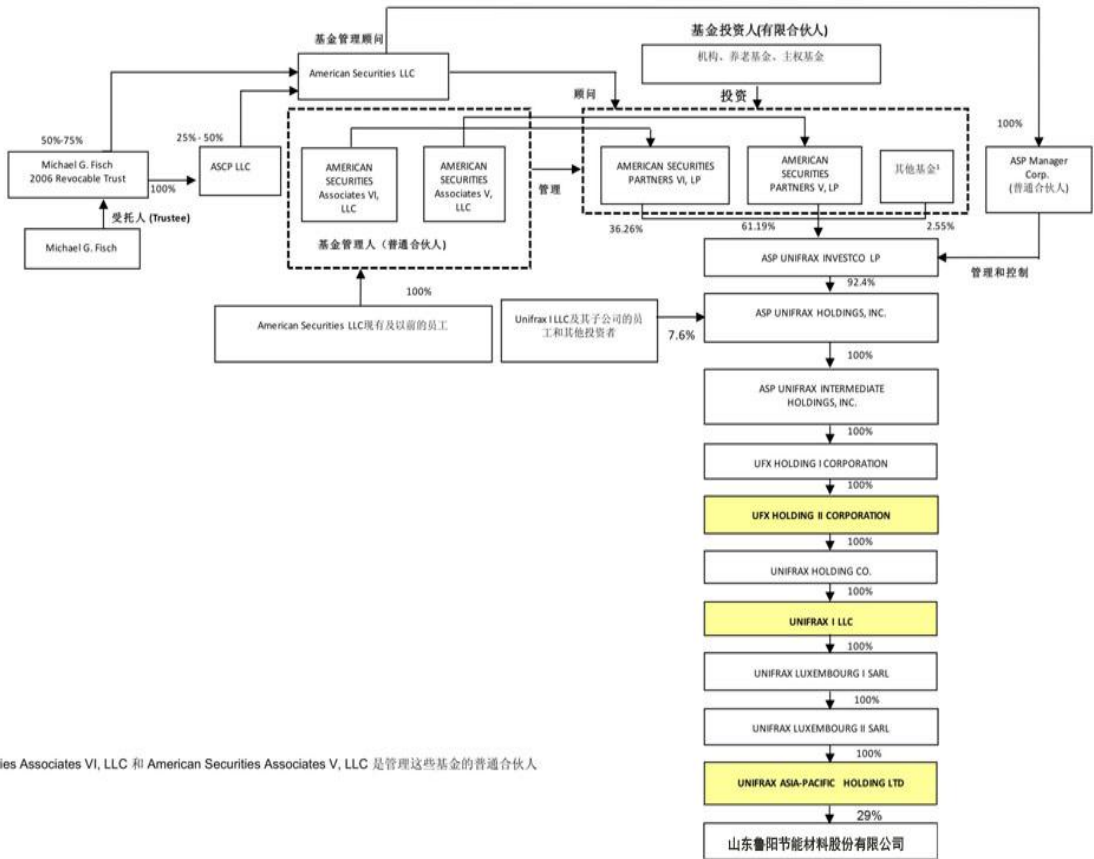
报告期末普通股股东总数	13,164	年度报告披露日前一个月末普通股股东总数	13,927	报告期末表决权恢复的优先股股东总数	0	年度报告披露日前一个月末表决权恢复的优先股股东总数	0
前 10 名股东持股情况							
股东名称	股东性质	持股比例	持股数量	持有有限售条件的股份数量	质押或冻结情况		
					股份状态	数量	
奇耐联合纤维亚太控股有限公司	境外法人	29.00%	101,780,730	101,780,730			
鹿成滨	境内自然人	13.96%	48,997,137	36,398,508			
沂源县南麻街道集体资产经营管理中心	境内非国有法人	4.03%	14,129,697	0			
中信证券股份有限公司	境内非国有法人	1.64%	5,743,708	0			
中国建设银行股份有限公司一景顺长城量化精选股票型证券投资基金	境内非国有法人	1.49%	5,219,295	0			
兴业证券股份有限公司	国有法人	1.42%	5,000,000	0			
盛新太	境内自然人	1.11%	3,900,620	3,900,620			
高俊昌	境外自然人	1.09%	3,825,333	0			
毕研海	境内自然人	1.06%	3,719,623	0			
任德凤	境内自然人	1.04%	3,642,489	0			
上述股东关联关系或一致行动的说明	鹿成滨与任德凤系夫妻关系。						
参与融资融券业务股东情况说明（如有）	不适用						

(2) 公司优先股股东总数及前 10 名优先股股东持股情况表

适用 不适用

公司报告期无优先股股东持股情况。

(3) 以方框图形式披露公司与实际控制人之间的产权及控制关系



¹ American Securities Associates VI, LLC 和 American Securities Associates V, LLC 是管理这些基金的普通合伙人

5、公司债券情况

公司是否存在公开发行并在证券交易所上市，且在年度报告批准报出日未到期或到期未能全额兑付的公司债券
否

三、经营情况讨论与分析

1、报告期经营情况简介

公司是否需要遵守特殊行业的披露要求
否

2017年，公司面临的外部发展环境继续优化，自身竞争优势得以充分发挥。随着供给侧改革深入推进，公司下游市场的环保节能需求不断升级，新产品、新结构迅速获得市场认可，新应用市场也不断涌现，并逐步形成规模，新旧市场需求的变化共同作用，拉动了公司业绩提升；同时，在力度空前的环保督查背景下，受达标排放的限制，同行业产能继续压缩，市场需求向规模化、规范化、达标排放的企业集中，公司持续高度重视环保工作，下大力气做好环保治理工作的成效充分显现，产能利用率显著提升；此外，国家营改增税制改革的推进和反不正当竞争法律的修订完善，使公司面临的市场环境更加公平有序。报告期内，在下游需求升级扩张，市场环境不断优化的背景下，公司继续贯彻“现金为王，利润挂帅，转变经营方式，调整产品结构”的指导方针，强化内部控制，加大信用管控力度，进一步完善货款回收

控制管理措施，防控经营风险；抓住国家节能环保、节能减排政策推进力度加大，产品需求和应用技术升级的有利时机，稳步推进“爆品战略”，加强产品设计、定制化服务能力建设，加大产品研发和市场开发力度，提升客户服务价值，新产品推广、新行业开发及老客户挖潜销售等方面均取得进展，产品销量及市场占有率稳中有升；建筑市场逐步规范，岩棉产品需求稳步增长，产能得到充分释放，促进了公司整体业绩的提升；同时，面对供需关系变化和 demand 升级等变动因素，公司适时启动了产品提价销售工作，在抵消采购价格上涨带来的成本压力的同时，也促进了公司产品结构和盈利结构的优化。产能利用率的提升使得公司与奇耐联合纤维亚太控股有限公司战略合作效应成果带来的效益发挥更加充分，对抵消价格上涨，提升盈利能力也继续发挥了积极作用。

2017年，公司实现营业收入1,595,779,826.14元，较去年增长34.15%；实现净利润213,751,286.00元，较去年增长104.22%。

2017年公司管理层按照年初制定的经营计划，重点完成了以下几方面的工作：

（一）生产方面

1、继续巩固和推广运营协同效应成果，全面完成了陶瓷纤维生产线技术提升改造工作，各生产单元吨产品能耗、单线产能等指标较2016年水平又有所提升，且整体达到了较高水平，协同效应成果得到充分发挥。

2、以奇耐品牌产品授权为切入点，升级优化质量管理体系，以保证产品质量稳定性、一致性为工作目标，提高在线检测系统快速检测、即时反馈的能力，健全产品质量持续改进体系，产品质量控制能力得到加强，为“爆品战略”顺利推进提供了有力支撑。

3、全面开展生产标准化管理提升工作，全年优化产品标准600余项，并集中开展了文明工厂，花园式工厂打造工作，生产管理整体水平迈上了新台阶。

4、开展大宗物资集中招标工作，通过汇总需求，集中招标，控制了物资价格上涨幅度，在物价上涨的大背景下，采购价格涨幅和上涨速度均低于市场平均水平。

5、积极开展生产技术创新工作，全年完成原料配方创新项目11项，工艺装备创新项目9项，技术改造项目9项，在稳定工艺、控制成本、提高生产和人工效率、优化工作环境等方面的效果显著。同时，根据对市场需求发展趋势的判断，启动了年产八万吨玄武岩纤维产能建设项目。

（二）产品品种创新方面

以客户需求为中心做好产品设计和市场开发工作是公司落实“爆品战略”，推动产品转型升级的主攻方向，公司对下游市场进行细分，精准聚焦细分行业市场需求，找准目标客户群体痛点开展产品技术研发工作，从产品功能设计和客户应用需求设计两个端口入手开展产品研发工作，先后研发成功可溶纤维毯N1260、可溶R板、烟道闸板等多项新产品；根据细分行业市场需求特点，定向研发了电炉行业大模块、室外保温产品等细分行业产品，加快了新行业市场开发进程。

（三）销售方面

1、市场资源租赁机制进一步细化完善，销售区域、行业、产品等授权许可要素进一步精细化，市场资源、产品资源的调配更加聚焦，落实“由数量销售向盈利销售，由项目思维向客户思维”转变的力度增强，在供应趋紧的形势下，保证了经营效益最大化。

2、高度重视市场创新工作，大力推动爆品销售。公司根据所处行业特点和市场实际，重新规范了市场创新工作流程，以需求调研先行，产品设计紧随，标准化制造保障，营销策划指引，滚动销售放量为工作主线，先后完成了多个细分行业和多种产品的营销策划工作，为新行业开发和老行业销售升级确定了标准，奠定了基础。

3、继续加大货款控制力度。从授信关、合同关、交货关、结算关、激励机制兑现关等五道关口入手，层层验证，层层把关，防控失信客户，预防货款损失，全力做好货款风险防控。同时，公司持续保持法律维权力度，当年新发生销售业务质量有了显著提升，新业务货款逾期比例明显下降，应收账款账龄进一步缩短。

4、针对成熟行业市场实行资源集中管理，组织专业人员专门开发，提高市场开发精度及效率。特别是石化行业进入新建项目集中期，专业化开发保证了开发成功率，较好的把握住了市场机遇。

(四) 管理方面

1、适应规模扩张的需要，公司把管理提升作为年度工作的重点，通过进一步优化组织体系，梳理企业经营事务，完善内部考评和激励机制，岗位设置更加合理，岗位评价实现了可量化、精细化的目标。在组织优化的基础上，全面精简优化工作流程和管理制度，制定完成了《鲁阳基本管理大纲》，进一步夯实打牢了企业发展基础。

2、以实现“平台要有吸引力，团队要有战斗力，产品要有竞争力”三大目标为核心，围绕如何设计、生产、销售符合好制造、好运输、好颜值、好使用标准的产品，打通内部产品设计部门、制造部门、营销策划部门、销售部门之间的信息流转通道，优化产品打造工作流程和落实确认机制，让客户的需求信息及时传递，并快速转化成为产品，及时满足市场需求，促进了运营效率提升。

2、报告期内主营业务是否存在重大变化

是 否

3、占公司主营业务收入或主营业务利润 10%以上的产品情况

适用 不适用

单位：元

产品名称	营业收入	营业利润	毛利率	营业收入比上年同期增减	营业利润比上年同期增减	毛利率比上年同期增减
陶瓷纤维制品	1,345,244,196.39	514,646,413.27	38.26%	31.27%	49.27%	4.62%
玄武岩产品	241,305,822.74	78,084,321.66	32.36%	55.95%	79.25%	4.21%

4、是否存在需要特别关注的经营季节性或周期性特征

是 否

5、报告期内营业收入、营业成本、归属于上市公司普通股股东的净利润总额或者构成较前一报告期发生重大变化的说明

适用 不适用

- 1、营业收入增加406,261,498.94元，同比增长34.15%，主要原因是陶瓷纤维产品销售数量增长以及岩棉产品销售数量增长和价格提升。
- 2、净利润增加109,083,051.28元，同比增长104.22%，主要原因：一是陶瓷纤维产品和岩棉产品销售收入增长；二是陶瓷纤维中高端产品销售数量增加及岩棉产品销售价格提升；三是生产效率提升。

6、面临暂停上市和终止上市情况

适用 不适用

7、涉及财务报告的相关事项

(1) 与上年度财务报告相比，会计政策、会计估计和核算方法发生变化的情况说明

适用 不适用

1、资产处置损益列报方式变更

根据《财政部关于修订印发一般企业财务报表格式的通知》(财会[2017]30号)要求，本集团在利润表中的“营业利润”项目之上单独列报“资产处置收益”项目，原在“营业外收入”和“营业外支出”的部分非流动资产处置损益，改为在“资产处置收益”中列报；本集团相应追溯重述了比较利润表。该会计政策变更对合并及公司净利润和股东权益无影响。

2、政府补助列报方式变更

根据《关于印发修订〈企业会计准则第16号——政府补助〉的通知》(财会[2017]15号)要求，本集团在利润表中的“营业利润”项目之上单独列报“其他收益”项目，与企业日常活动相关的政府补助由在“营业外收入”中列报改为在“其他收益”中列报；按照该准则的衔接规定，本集团对2017年1月1日前存在的政府补助采用未来适用法处理，对2017年1月1日至该准则施行日(2017年6月12日)之间新增的政府补助根据本准则进行调整。2017年度和2016年度的“其他收益”、“营业利润”以及“营业外收入”项目列报的内容有所不同，但对2017年度和2016年度合并及公司净利润无影响。

3、终止经营列报方式变更

根据《关于印发〈企业会计准则第42号——持有待售的非流动资产、处置组和终止经营〉的通知》(财会[2017]13号)要求，本集团在利润表中的“净利润”项目之下新增“持续经营净利润”和“终止经营净利润”项目，分别列示持续经营损益和终止经营损益；按照该准则的衔接规定，本集团对2017年5月28日存在的终止经营，采用未来适用法处理。2017年度和2016年度利润表中按经营持续性分类的净利润列报的内容有所不同，但对合并及公司净利润无影响。

(2) 报告期内发生重大会计差错更正需追溯重述的情况说明

适用 不适用

公司报告期无重大会计差错更正需追溯重述的情况。

(3) 与上年度财务报告相比，合并报表范围发生变化的情况说明

适用 不适用

公司报告期无合并报表范围发生变化的情况。

(4) 对 2018 年 1-3 月经营业绩的预计

适用 不适用

2018 年 1-3 月预计的经营业绩情况：净利润为正，同比上升 50%以上

净利润为正，同比上升 50%以上

2018 年 1-3 月归属于上市公司股东的净利润变动幅度	180.00%	至	230.00%
2018 年 1-3 月归属于上市公司股东的净利润区间（万元）	4,766	至	5,617
2017 年 1-3 月归属于上市公司股东的净利润(万元)	1,702		
业绩变动的的原因说明	1、公司“转方式、调结构”经营成果继续显现，陶瓷纤维产品销售收入增长。 2、工程项目增多，推动了陶瓷纤维中高端产品销售数量的增加。 3、玄武岩纤维产品销售价格提升。		