

2018 年度本钢板材股份有限公司 可持续发展报告

(报告期 2018 年 1 月 1 日-12 月 31 日)

目 录

管理者致辞	1
回顾 2018	1
展望 2019	2
二、关于本报告	4
三、公司概况	5
3.1 公司现状	5
3.2 控股股东及实际控制人情况	6
3.3 经营指标	7
四、公司治理	8
4.1 可持续发展的管理	8
4.2 可持续发展体系保障	8
4.3 组织治理	9
4.4 企业竞争力	12
4.5 创造和分配的经济价值	15
五、绿色本钢	19
5.1 绿色产品	19
5.2 绿色制造	26
5.3 绿色城市钢厂	31
5.4 绿色供应链	33
5.5 诚信道德经营	35
六、以人为本	36
6.1 员工概况	36
6.2 学习培训	36
6.3 职业发展	38
6.4 薪酬福利	38
6.5 员工关怀	40
6.6 公益支持	41
七、附录	42
利益相关方问答	42

管理者致辞

回顾 2018

2018 年，本钢板材坚持以习近平新时代中国特色社会主义思想为指导，深入学习贯彻党的十九大精神，坚持稳中求进工作总基调，牢固树立和践行新发展理念，落实高质量发展要求。在党中央供给侧结构性改革和钢材市场向好的有力支撑下，抢抓战略发展机遇，贯彻向产量和质量要效益的方针，优化生产组织模式，强化过程管控，取得很好的成效，公司进入持续稳定发展的良好态势。回顾全年工作，主要体现在以下方面：

一、全力以赴提质增效，企业发展质量显著提高，生产纪录连续刷新，工程项目高效推进，产品开发成果丰硕，品牌影响不断扩大。

二、扎实推进效能提升，企业整体运营水平全面进步。有效降低采购成本，优化采购管理模式。提升产品增利水平，大力推进电商销售。强化资金资本运作，优化资本布局。

三、坚定不移深化改革，强力推进“四定”工作，完善全员岗位绩效管理体系和员工业绩评价办法。坚决整顿工作作风，设立两级“服务职工热线”，拓宽优化民意诉求渠道。

四、不断夯实管理基础，完善公司治理体系，积极打造平安本钢、绿色本钢，宣传、工会工作有声有色，党风廉政建设扎扎实实。

全年实现营业收入 501 亿元，年产生铁 848 万吨、粗钢 895 万吨、热轧板 1148 万吨、冷轧板 560 万吨、特钢材 68 万吨。全年吨钢综合能耗 629 千克标煤，比上年下降 2.63%。安全生产较大人身事故、较大火灾事故、重大设备事故实现“三为零”。

全年研发投入率 2.22%，新产品销售率 46.45%；专利申请量 200 件，其中发明专利比例 49.5%。全年固定资产投资 39.24 亿元。

主要业绩驱动因素有：围绕工序完善、产品结构调整和节能减排，加快推进重点工程改造项目建设，板材5号高炉历经77天检修一次性开炉成功。板材新1号高炉提前7天完成检修任务，创造了国内同类型高炉改造建设多项历史性纪录。板材特钢厂研究实施初轧区域功能完善改造等项目建设，立足高质量发展要求，推动企业转型升级。新增汽车板认证牌号56个，通过了奔驰、宝马汽车板认证，成功打入福特、菲亚特、雷诺等全球顶级汽车品牌，标志着公司具备了向世界一流汽车企业供货的资质和能力，具有里程碑意义。此外，本钢板材非公开发行募集资金40亿元，是上市20年来首次在资本市场实

现再融资。

2018年，适应国家环保政策新要求，公司明确环境保护工作责任，通过强化环保设施稳定运行、落实污染物稳定达标排放、完善自动在线监测设施等措施，扎实开展第二次污染源普查清查、钢铁行业排污许可证申领、碳排放核查、建设项目环评环保验收，实现产污环节排污可控，完成中央环保督察回头看工作。

展望 2019

2019年，本钢板材坚持稳中求进工作总基调，全面落实省委省政府各项决策部署，是公司实现持续、稳定、健康发展的重要一年。

◎2019 年总体工作思路

全面贯彻落实习近平总书记在辽宁考察时和在深入推进东北振兴座谈会上重要讲话精神，坚持以供给侧结构性改革为主线，落实高质量发展要求，持之以恒贯彻新发展理念 and “四个着力”“三个推进”，坚定不移深化改革，抢抓机遇创新突破，倾力打造具有世界竞争力的一流企业。

◎2019 年生产经营总目标

力争实现生铁 1000 万吨，粗钢 1014 万吨，热轧板 1178 万吨，冷轧板 595 万吨，特钢材 70 万吨。安全生产实现“三为零”。

◎2019 年工作重点

(1) 以体制机制改革为突破，进一步激发企业活力。一是积极推进混合所有制改革，实现体制创新。二是加快推进以“四定”为核心的各项改革举措落地实施。

(2) 优化市场布局。积极参与“一带一路”建设，继续在国际市场广泛推广本钢品牌。国内市场方面，优化市场资源投放方案，增加高价区域的市场占比。积极参与欧冶云商第二轮股权开放，加快产品线上销售步伐，努力推进商业模式创新。

(3) 不断优化资源配置，推进结构调整。围绕年度经营目标及 2020 年集团公司实现年产 2000 万吨钢产量的规划目标，实施以高炉节能环保改造、特钢电炉升级改造、废水深度处理及回用、焦炉煤气脱硫化氢项目、超低排放适应性改造等重点项目为代表的新一轮大规模技术改造，推动企业实现高质量、绿色化、智能化发展。

(4) 深化创新驱动发展，持续提高技术创新能力。做好“冷轧、热镀锌汽车表面板质量提升攻关”、“超宽幅冷轧板质量控制攻关”等，开展热镀锌相变诱导塑性钢研制

开发，加大轿车齿轮钢研制开发与市场推广应用。加快推进科技创新体系建设和科技体制改革，提高研发效率。利用社会资源和科技政策，与高校和科研院所、政府和社会机构、上下游用户和同行企业以及企业内部开展合作创新，提升技术创新水平和可持续发展能力。

(5) 深入实施对标挖潜，持续推进流程优化提升。一是强化顶层设计，进一步完善管理制度和业务流程，完善市场化内部治理机制。二是围绕全产业链条和管理链条，建立科学完备的对标工作体系，统筹推进系统降本、技术降本，研究低成本工艺技术，提高系统运行效率。三是不断优化招标采购流程，逐步实现全覆盖。不断加强供应商管理，大幅度减少中间商，通过合理利用调价窗口期及科学分析预判等措施，深入实施择机采购，降低采购成本。

(6) 深入推进专业化管控，构建科学合理管控体系。继续坚持产量优先原则，以保供保产、增发电、水源头治理、过程管控为重点，以落实钢铁行业超低排放政策为核心，落实中央环保督察要求，持续推进生态文明建设。以智能化、绿色化、精细化、高端化为主攻方向，促进产品质量升级。围绕本钢“智能制造、智能装备和智慧经营”目标，推动信息化发展规划项目落地实施。

(7) 坚持人才强企战略，吸引优秀人才到本钢创业。持续推进高校毕业生职业生涯规划，深入实施“青苹果”人才选拔培养计划以及专业学科带头人和拔尖人才选拔计划。持续抓好 MBA 培训班和轮岗培训，不断选拔和培养高素质的青年管理和专业技术后备人才。

(8) 强化资本运作。进一步拓宽融资渠道，全力降低企业融资成本，协调各投行及其他金融机构参与本钢发债。继续推进本钢海外发债项目，积极推动新增债转股工作。

(9) 补齐民生短板，切实解决职工最关心、最直接、最现实的利益问题。坚持职工收入增长与企业效益相适应的原则，建立职工工资增长机制；提高人均体检费用标准；加快推进改扩建立体停车场、开设公交车事项；建立以劳动竞赛、技术创新、技能大赛、技术培训“四位一体”模式，全面提升职工技术素质；充分发挥“服务职工热线”功能，完善职工维权体系；加大对困难职工的帮扶力度，做好全员疗养工作。加强文艺阵地和体育场馆建设，使职工群众获得感、幸福感、安全感更加充实、更有保障、更可持续。

二、关于本报告

> 郑重承诺

本公司董事会及全体董事保证本报告内容不存在任何虚假记载、误导性陈述或重大遗漏，并对其内容的真实性、准确性和完整性承担个别及连带责任。

> 报告周期

本报告披露了 2018 年 1 月 1 日至 2018 年 12 月 31 日期间的信息，部分内容适当溯及到其他年份。

> 报告范围

本报告主要描述本钢板材股份有限公司的经济、环境、社会工作等业务活动。以下出现的“本钢”、“板材公司”、“公司”均为“本钢板材股份有限公司”的简称，不再赘述。

本报告中的财务数据以人民币元(CNY) 为单位。

> 参考标准

中华人民共和国国家质量监督检验检疫总局、中国国家标准化管理委员会 GB/T 36001-2015 《社会责任报告编写指南》

全球报告倡议组织 (GRI) 《可持续发展报告指南》(G4)

中国社会科学院《中国企业社会责任报告编写指南》(CASS-CSR3.0)

> 报告发布形式

本报告有中文和英文两种版本，报告以印刷版和电子版两种形式发布，电子版可在本钢板材股份有限公司网站 (<http://www.bxsteel.cn>) 查阅。在中、英文的理解上发生歧义时，以中文为准。

> 联系方式

本钢板材股份有限公司

中国 辽宁省 本溪市平山区人民路 16 号

邮政编码: 117000

电话: 0086-024-47827003

传真: 0086-024-47827004

E-mail: bgbcdm@163.com

三、公司概况

3.1 公司现状

本钢板材股份有限公司（简称“本钢板材”）位于辽宁省本溪市，是本钢集团有限公司所属的国有控股钢铁主业上市公司（股票代码：000761，200761）。1997 年经辽宁省人民政府（辽政〔1997〕57 号文）批准，由本溪钢铁（集团）有限责任公司以其拥有的炼钢厂、初轧厂及热连轧厂有关经营钢铁板材业务的资产及负债进行重组设立，于 1997 年 6 月 27 日成立。注册资本 38.75 亿元。公司下设 15 个职能部室、5 个直属单位和 14 个生产厂矿。2018 年末，总资产 596.32 亿元，固定资产 220.35 亿元，净资产 196.59 亿元，在职职工 18436 人。

本钢板材是集炼铁、炼钢、轧钢等为一体的特大型钢铁联合企业，拥有东北最大容积 4747 立方米高炉、世界最宽幅 2300 热连轧机组、世界最先进的冷轧生产线，钢铁整体技术装备达到世界先进水平，形成年产生铁 1000 万吨、粗钢 1250 万吨、热轧材 1300 万吨、冷轧材 640 万吨、特钢材 110 万吨的优质钢材生产能力。

本钢板材拥有 1 个国家级技术中心、2 个国家级理化检测实验室和博士后科研工作站、院士专家工作站，着力提高企业科研与产品开发水平。依靠国家级科研机构，在汽车板、家电板、石油管线钢、集装箱板等产品的开发研制中处于国内领先水平，形成以汽车用钢、家电用钢、管线用钢、集装箱用钢、高端装备用钢、特殊钢等为主导的具有高科技含量和高附加值的产品体系。公司坚持以市场需求为导向，以产品结构调整为主线，以客户要求为中心，不断创新经营模式，实施协调、有序、高效的生产管理，提高产品质量，产销率始终保持 100%。产品广泛应用于国内汽车、家电、建筑、石油化工、交通运输、国防军工、高端装备、能源环保等重点行业，并远销世界各地，产品出口量位居全国钢铁行业前茅。本钢板材通过构建质量管理体系、环境管理体系、能源管理体系、职业健康安全管理体系、两化融合管理体系、汽车板国际标准体系的标准化管理，为产品品质保证和企业科学发展提供了坚实基础。

板材公司作为受公众关注的上市公司，在加强企业经济运营的同时，始终坚持绿色发展、和谐发展的理念，坚持把安全、环保、节能和人文发展作为企业发展的重要组成部分，实现发展成果与员工和社会共享。未来，本钢板材将紧紧抓住加快东北老工业基地调整改造的历史机遇，肩负以钢铁力量支撑美好生活的使命，为社会和公众提供最具价值优质产品与良好服务，为国家和民族的钢铁事业发展做出更大的贡献。

3.2 控股股东及实际控制人情况

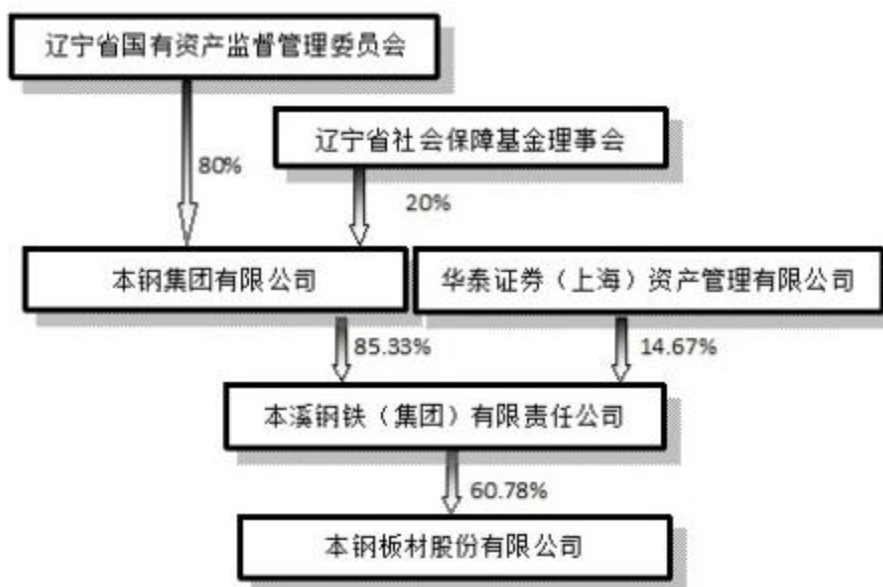
公司名称	本溪钢铁（集团）有限责任公司
法定代表人	杨成广
成立日期	1996 年 07 月 10 日
组织机构代码	91210500119726263U
主要经营业务	钢铁冶炼、矿山开采、板材轧制、制管、发电、特钢型材、供暖、水电风气供应、金属加工、机电修造、设备制造、建筑安装、铁路、公路运输、进出口贸易、旅游、住宿、饮食娱乐服务；印刷、报刊发行、建筑材料、耐火材料、计器仪表、物资供销、房地产开发、科研、设计、信息服务、物业管理、通讯、废钢铁收购、加工和销售、房屋、人防工程租赁、钢材调剂、废油收购（以上项目限分公司经营）、资产经营管理、《本钢日报》出版；设计制作印刷品广告、利用自有（本钢日报）发布国内外广告、设计、制作电视台广告。

● 实际控制人情况

公司实际控制人为辽宁省国有资产监督管理委员会

● 控股股东及实际控制人变更情况

本报告期内公司控股股东及实际控制人没有发生变更



● 其他持股在百分之十以上的法人股东

截止本报告期末公司无其他持股在百分之十以上的法人股东

● 股东所有权性质

地方国有控股

● 股本变动情况

有关公司股本变动的相关情况见公司财务年报，此处不再赘述。

3.3 经营指标

截至 2018 年末，主要产品数据、营收如下表：

单位：亿元

项 目	2018 年	2017 年
一、营业总收入	501.82	405.08
二、营业总成本	490.71	385.88
其中：营业成本	452.44	356.78
销售费用	11.35	11.84
管理费用	9.16	8.45
财务费用	13.76	5.36
资产减值损失	0.37	1.04
投资收益	0.05	0.04
三、营业利润	12.02	19.67
四、利润总额	10.54	19.16

四、公司治理

4.1 可持续发展的管理

公司以企业文化力量推动企业提升竞争力，实现可持续发展。坚持系统开展企业文化建设，形成企业文化核心理念：以“人本、人和、至精、至强”为核心价值观，“以钢铁力量支撑美好生活”作为企业使命，以“诚信为本，互惠共赢”作为经营理念，以“卓越的价值创造者和幸福制造者”作为企业愿景，并以此构成企业文化体系。

企业文化理念体系

类别	描述
使命	以钢铁力量支撑美好生活
愿景	卓越的价值创造者和幸福制造者
核心价值观	人本，人和，至精，至强
企业精神	创新图变，自强不息
安全理念	我会安全，快乐劳动
质量理念	满足顾客需求，精品永无止境
经营理念	诚信为本，互惠共赢
人才理念	尊贤容众，人尽其才
管理理念	始于精，行于严，重于效
员工信条	干就干好，做就做精

“十三五”期间公司提出坚持创新驱动和“精品+服务”的发展模式，做强做优钢铁主业，明确战略目标为“把本钢板材建成极具国际竞争力精品板材基地、国内一流特钢基地和综合服务商，建成高端、智能、绿色钢企。”

4.2 可持续发展体系保障

◎ 综合管理体系

板材公司在日常生产经营中严格遵循全球最高的管理体系标准，以体系相关规定为准绳，接轨国际，优化管理，提升效益。通过了质量管理、环境管理、职业健康安全管理体系、能源管理、信息化管理、计量管理、实验室管理等外部体系认证。

体系类别	体系名称
质量管理体系	ISO9001
	IATF16949: 2016
环境管理体系	ISO14001
职业健康安全管理体系	OHSAS18001
能源管理体系	ISO50001 (GB/T23331)
信息化管理体系	《信息化和工业化融合管理体系要求》
计量管理体系	ISO10012: 2003
实验室管理标准	ISO/IEC17025

◎ 公司监察和内部监督体系

本钢板材持续推进内部监督体系建设，进一步完善了由董事会、监事会、审计系统、财务系统、法律监督、纪委监察等多层级、全方位的监督体系。通过强化制度监管、流程监督、专项监督、监督考核和评价，加强内部监督系统日常管理，及时跟踪“三重一大”问题和重大风险事项，下发了《巡察机构督查督办工作暂行办法》、《领导干部问责追责管理办法（暂行）》等制度，并加大督办和追责力度，确保了内部监督体系顺畅运行。

4.3 组织治理

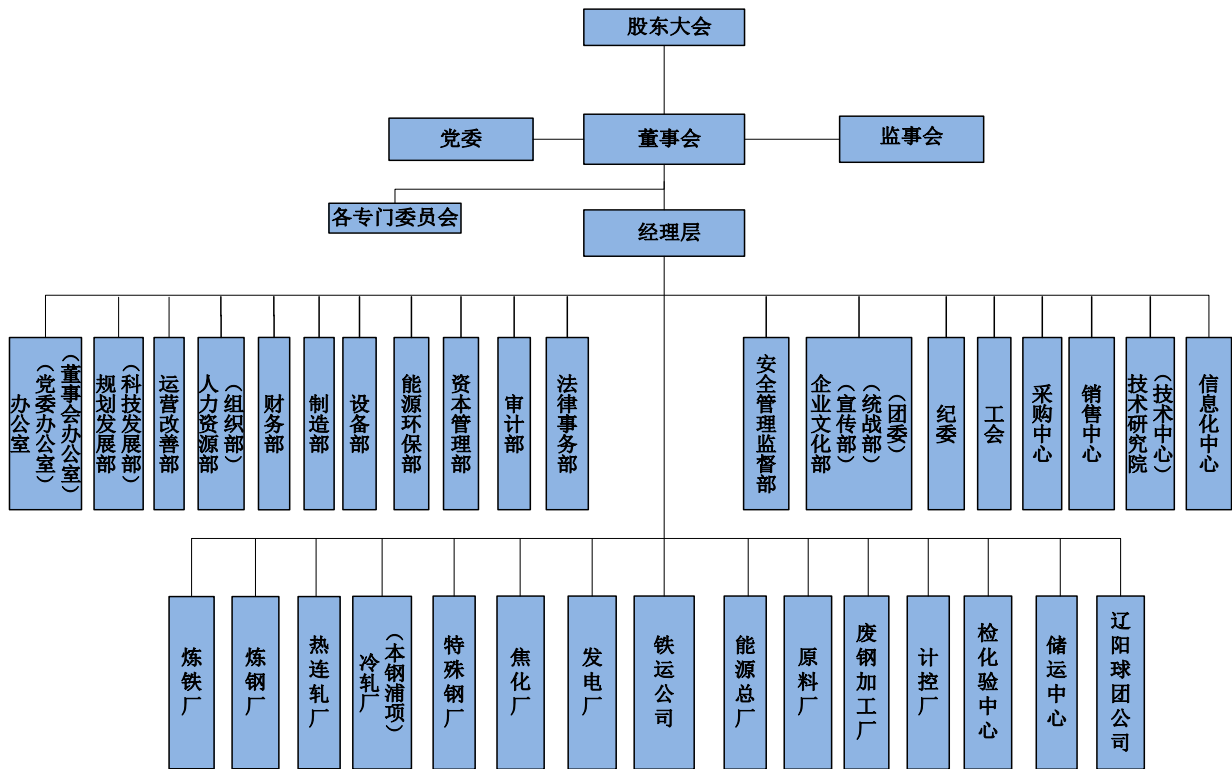
◎ 组织结构

公司严格按照《公司法》、《证券法》、《上市公司治理准则》、中国证监会有关规定等相关法律法规的要求，制定了《公司章程》、《股东大会议事规则》、《董事会议事规则》、《监事会议事规则》和《独立董事工作制度》等各种规章制度，明确了股东大会、董事会、监事会和经理层在决策、执行、监督等各个方面的职责权限、程序以及应履行的义务，形成了权力机构、决策机构、监督机构和经营机构科学分工、各司其责、有效制衡的治理结构。

董事会由 7 人组成，其中董事长 1 人，独立董事 3 人。董事会下设战略委员会、薪酬与考核委员会、提名委员会、审计委员会等四个专门委员会，审计委员会中有一名独立董事是会计专业人士。各专门委员会对董事会负责，各专门委员会的提案提交董事会审查决定。公司的制度安排为独立董事、各专门委员会发挥作用提供了充分保障。监事会由 5 人组成，其中职工代表监事 2 人。监事会成员按照《公司法》、《公司章程》及

股东大会的授权履行监督职责。

经理层负责组织实施股东大会、董事会的决议事项，主持公司生产经营管理工作，负责组织领导公司内部控制的日常运作。



◎ 召开股东大会情况

公司坚持从股东权益角度出发，按照相关规定选择合适的时间、地点召开股东大会，并及时通知股东。股东大会全部采用会议现场投票和网络投票相结合的表决方式，保证股东行使权利。

2018 年，公司召开 1 次股东大会，审议通过了《2017 年度董事会报告》、《2017 年年度报告及摘要》和《2017 年度利润分配预案》等 13 个议案。

◎ 信息披露情况

公司严格按照有关法律法规，根据深圳证券交易所和香港联交所的有关规定，履行信息披露义务。公司建立了常态化的信息披露内部审核流程，不断提高信息披露效率和质量，确保信息披露的真实性、准确性、完整性、及时性和公平性。公司通过《中国证

社会利益保护方面，积极履行社会责任，依法纳税；发展循环经济，推进节能减排，实现低碳发展；健全环境/职业健康安全管理体系，落实安全环保目标。

4.4 企业竞争力

2018 年，为响应国家产业振兴发展政策，本钢以深化国企改革和技术创新为主线，对各主要生产工艺链条进行全方位、全系统“脱胎换骨”式的改造。2018 年持续到 2020 年，本钢将在品种结构调整、新材料研发、绿色及智能制造、产能置换等方面实施技改项目建设，项目总投资估算 192 亿元，提升企业核心竞争力，推动企业实现高质量、绿色化、智能化发展。

◎ 企业投入

2018 年，公司聚焦品种质量、装备提升、成本控制和工艺技术等关键核心环节，不断增强产品竞争力、企业盈利能力和工艺技术实力，实施了 36 项重大技术改造，实际完成投资 39.24 亿元。

2018 年，公司研发投入率 2.22%；新产品销售率 46.45%；新产品销售量 559.68 万吨；获省级科技奖 4 项，专利申请量 200 件。

2018 年，公司加快环保治理和环保装备升级建设，投资 23.09 亿元实施节能减排工程建设。

◎ 推动科技进步

本钢紧密围绕品种研发、产品认证、科研攻关、对外合作、争取国家政策、研发平台建设、科技成果、知识产权等方面工作积极推动科技进步，以提高自主创新能力为目标，以完善创新投入、运行和激励机制为重点，促进产业升级和品种结构调整，全面提升技术创新能力和市场竞争力，实现可持续发展。

(1) 专利情况

2018 年，申报国内专利 200 件，其中发明专利 99 件，发明比 49.5%；国内专利授权 45 件，其中发明专利授权 20 件；国际专利申请 2 项；国际专利申请布局中，对第三代汽车板高强钢进行连续性、进阶性的专利布局。



本钢专利创新能力获肯定

2018 年 8 月 15 日，根据《国家知识产权局关于确定 2018 年度国家知识产权示范企

业和优势企业的通知》(国知发管函字[2018]158号),本钢板材股份有限公司被国家知识产权局认定为“国家知识产权优势企业”。

(2) 获奖情况

▶辽宁省科技进步奖 4 项:“高品质含硼钢全流程关键技术创新及应用”、“汽车用 800MPa 级高成形热轧酸洗板研制开发”项目获得二等奖,“抗工艺敏感性冷轧双相钢系列产品研发”、“一种新型文丘里高效反应脱硫装置的作用”项目获得三等奖。

▶中国汽车工业科技进步奖 1 项:“汽车钢制车轮轻量化成套技术开发与应用”获得三等奖。

▶本钢科技进步奖 39 项:包括“转炉滑板挡渣工艺技术研发与应用”、“超高强度热冲压成形钢研制开发”2 项一等奖,“2300 机组出口欧盟汽车用热轧酸洗板轧制工艺研究”等 12 项二等奖及 25 项三等奖。

(3) 技术创新体系

本钢板材引入了供应商先期介入服务(EVI)机制,建立以市场为导向、企业为主体、产学研深度融合的技术创新体系,帮助客户缩短研发时间,优化性能,降低成本,满足客户的特性需要。

现拥有国家级技术中心、国家级理化检测实验室和博士后科研工作站、院士专家工作站,有本钢-东大-华晨联合实验室、辽宁省先进高强汽车用钢专业技术创新平台,先后加入中国管线研究组织(CPRO)、汽车轻量化技术创新战略联盟、耐蚀钢产业技术创新战略联盟、中国汽车工程学会、冶金矿产资源高效开发利用产业技术创新战略联盟,辽宁省工业互联网产业联盟,辽宁省工业固体废物资源利用产业技术创新战略联盟。依靠专业化实验室、技术联盟和国家级科研机构,培养和聘请一批高层次科技创新人才,形成一批具有战略眼光、创新思维和工业化研究经验的研发和技术服务团队,着力提高企业科研与产品开发水平,增强企业核心竞争力。



取得多项前沿产品开发成果

本钢板材与东北大学、华晨汽车共同组建汽车用钢联合实验室,取得了可喜成绩。联合实验室完成了多项新产品研发及技术攻关等工作,并在车型项目合作上取得了新的突破。包括 1800MPa 级、1500MPa 级热压成型钢、冷轧双相钢 DP980、800MPa 级热轧酸洗板等前沿品种的开发,以及白车身轻量化 EVI、汽车零部件减重、逆向工程分析等合作成果。2GPa 热冲压钢系列产品研制开发及应用项目,在行业内影响巨大,并获得汽

车轻量化创新战略联盟“轻量化优秀设计奖—优秀奖”。

◎影响广泛的产品

(1) 产品生态设计

本钢板材以发展绿色高效钢材产品为目标，秉承“以钢铁力量支撑美好生活”的理念，在产品开发阶段综合考虑相关的生态环境问题，在原材料获取、生产、运销、使用和处置等整个生命周期中密切考虑到生态、人类健康和安全，减少资源消耗，实现可持续发展。

(2) 市场方向

顺应汽车行业轻量化发展趋势，下大力气研发 DP 双相钢、TRIP 钢、QP 淬火配分钢等市场好、盈利突出的先进高强钢品种，形成了如宽幅汽车面板产品、合金化汽车板、电镀锌汽车板等特色化高附加值产品系列；为适应家电产业升级，产品高端化、节能环保的发展方向，大力发展高强度、薄规格、宽幅、绿色环保家电板；高级别 X100 管线钢、高强集装箱板市场占有率不断提高。

(3) 制造绿色钢铁

公司坚持差异化新产品发展道路，以创新的产品和服务来持续满足和引导市场当前及潜在需求，引领行业技术进步：

▶本钢环保耐指纹电镀锌产品，具有自主知识产权的本钢环保型耐指纹产品生产技术诀窍，形成多项专利技术。产品技术水平达到国际先进水平，已大批量生产应用，替代进口同类产品，2015 年~2018 年，创经济效益 11218.06 万元，成功实现了该产品大批量稳定生产，填补了本钢乃至辽宁省此类产品的空白。

▶高强热镀锌双相钢具有出色的力学性能和表面耐腐蚀等优势，在汽车安全件中得到广泛应用，目前市场需求量最大的就是热镀锌 600MPa 级双相钢，该产品广泛应用在汽车加强结构件中，本钢目前月产热镀锌双相钢 DP590+Z 已达到 1300 余 t，已经成为本钢汽车板中的拳头产品。

▶本钢与东北大学联合开发的 1.0mm~6.5mm 全厚度规格的 1500MPa 级热成形钢产品，可以在汽车防撞部件以及汽车底盘件上实现了整车的的应用，其中，极厚规格 1500MPa 级热成形钢产品，国内仅有本钢实现了工业化应用，抗拉强度达到 1400~1500MPa，延伸率大于 6%，达到国际先进水平。本钢通过自己的装备优势，结合技术优势，完成 1.0mm~6.5mm 全厚度规格热成形钢的稳定生产技术攻关，成为国内上少数具备批量稳定供货能力的企

业。2.5mm 厚度规格以上 1500MPa 强度级别热成形钢研发难度大，需要解决极厚规格心部冷速不够致使最终产品组织不均，性能不达标的问题。本钢与东北大学联开发，充分利用高校的理论优势，以及钢铁企业装备和技术优势，实现了 1.0mm~6.5mm 全厚度规格的 1500MPa 级热成形钢产品的研发、生产以及使用，将热成形钢的使用厚度推到了 6.5mm 的极厚规格，项目具有明显先进性和创新性。

本钢生产的各类钛合金化高强钢（Q345B\BG450C\BG550C\510L\700L），由于钛铁的经济性，相对于 Nb、V 微合金化技术，Ti 微合金化技术具有更低的成本，因此近年来，Ti 的细晶强化和析出强化作用得到了重视，Ti 作为单一微合金元素添加广泛应用于山东兴民钢圈股份有限公司、齐鲁轮业有限公司、深圳中集专用车有限公司、大连中集铁路装备有限公司、沈阳金发车轮有限公司、大连进道集装箱有限公司、济宁骏达机械制造有限公司、上海舜业钢铁集团有限公司等企业，受到一致好评，不论是性能、质量、成本都实现了双赢。

冷轧低合金高强钢系列产品，本钢从 2007 年开始研制开发，目前已经具备批量稳定供货的能力。2016 年到 2018 年，冷轧低合金高强钢系列产品累计销售 20.5 万吨，累计为本钢创效益 18450 万元，主要供给上汽通用、一汽、华晨、上汽、奇瑞和广汽等汽车厂，产品各项指标与国内外先进企业的实物质量相当，处于同行业的领先水平，在用户的使用过程中等到了用户的认可和好评。

4.5 创造和分配的经济价值

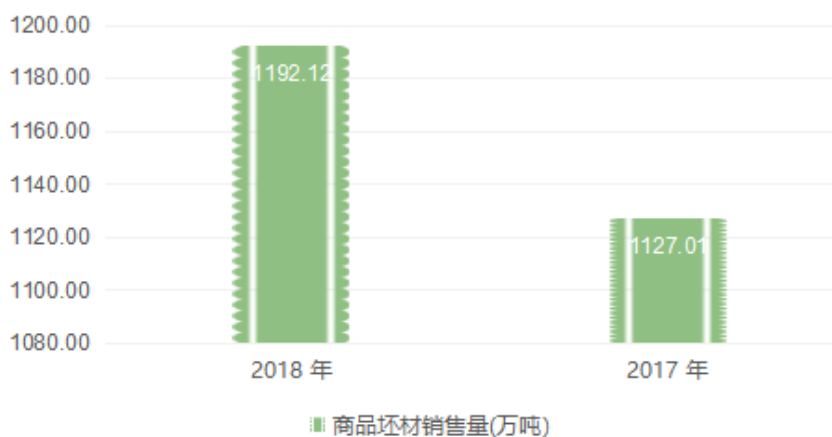
◎营业收入及营业成本

2018 年以来，受供给侧结构性改革深入推进，钢材市场需求旺盛、环保督查等因素共同作用，钢铁供需格局进一步改善，钢材价格高位运行，进口铁矿石价格稳定。2018 年国内粗钢产量 9.28 亿吨，全行业效益达到历史最好水平。

2018 年中国（国内）钢材综合价格指数年均 115.92，较 2017 年年均 107.61 上涨 7.7%；与此同时，62%铁矿石普氏指数全年均价同比去年下降 2.6%。

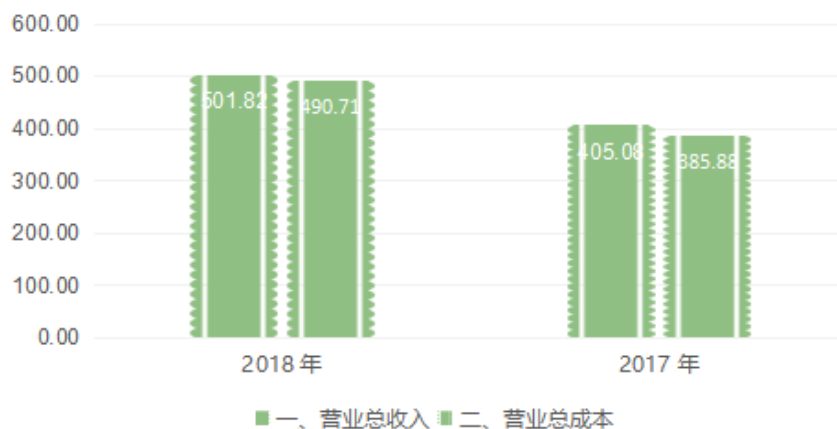
公司近两年商品坯材销售量如图所示：

销量



公司近两年的营业总收入、营业总成本如图所示：

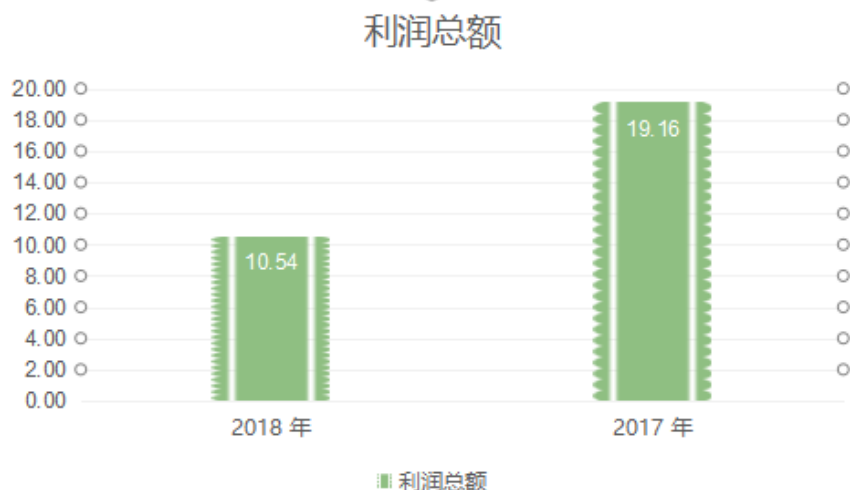
营业总收入与营业总成本



◎ 利润

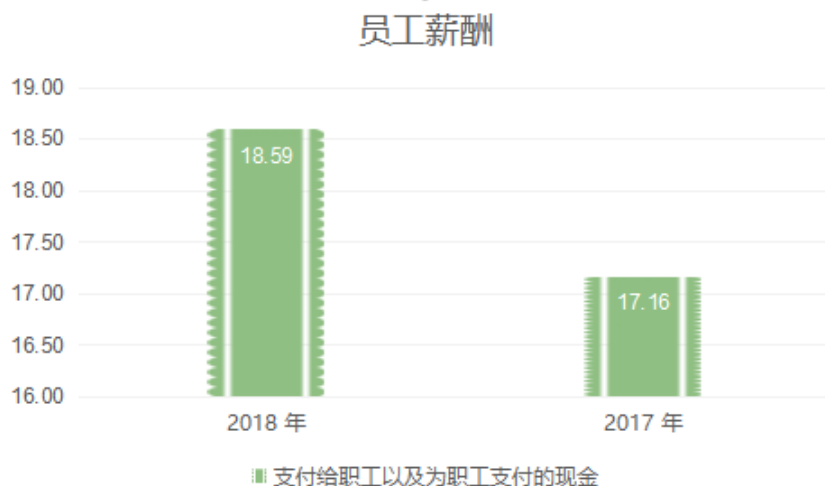
2018 年公司面临全面的高炉停产大修，同时受到外币汇率影响，全年实现利润总额 10.54 亿元，同比 2017 年下降 8.62 亿元，下降 44.99%。

公司近两年的利润总额如图所示：



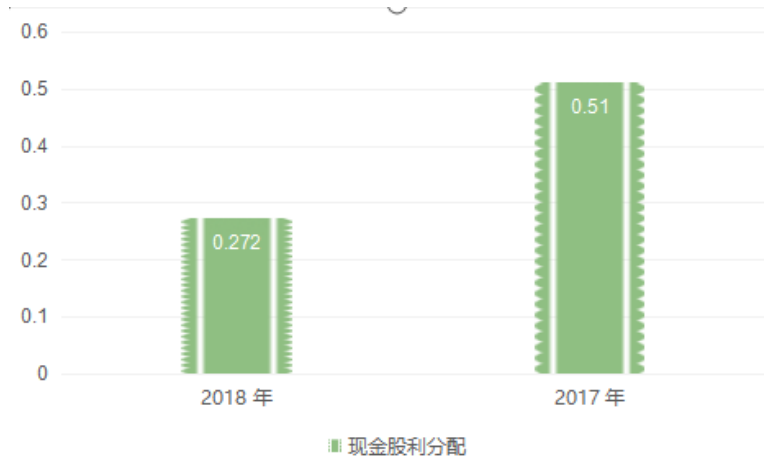
◎ 员工薪酬

2018 年，公司支付给职工以及为职工所支付的现金为 18.59 亿元。近两年情况如图所示：



◎ 留存收益及股利分配

公司 2018 年度利润分配预案：经立信会计师事务所(特殊普通合伙)审计，公司 2018 年度实现归属于母公司的净利润为 1,036,493,236.07 元，加上年初未分配利润 1,103,162,610.35 元，扣除上年实际分配的股利 193,768,576.6 元，本次未分配利润余额为 1,945,887,269.82 元。2018 年度利润分配预案为：以公司现有股本 3,875,371,532 股为基数，向全体股东每 10 股派发现金红利 0.5 元（含税），本次拟分配普通股股利 193,768,576.60 元。

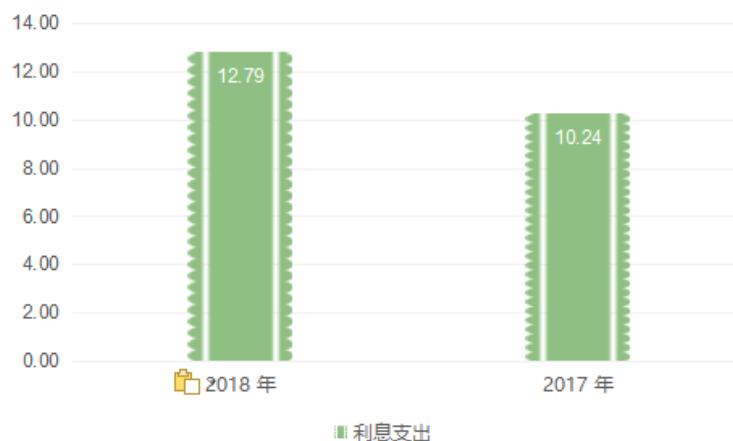


◎ 资金供应方

公司积极应对金融环境变化，拓展直接融资渠道，研判利率和汇率走势，持续推行债务结构优化方案。2018 年，在流动性收紧的大环境下，坚守住境内人民币融资成本较低利率，保障公司低成本融资并彰显融资市场良好形象。灵活配置短期闲置资金运作，保障资金前后衔接，以较低的成本顺利完成大额分红、债券到期偿还、融资币种切换等工作。

风险管理方面，在年中人民币快速贬值过程中，迅速响应互动、果断采取措施，做到有预案、有策略、有跟踪，把汇率管理成本控制在可承受范围内。通过落实营运资金长效管控机制，将公司营运资金控制在合理水平，规避价格波动风险以及资金占用风险。进一步探索完善商品类套期保值制度体系，提升价格风险管理能力。公司根据金融机构资信状况、业务实力以及市场公信力等综合条件选取合作金融机构，并统筹协调与金融机构合作关系。公司一贯注重银企合作关系的发展，目前已与各主要商业银行签订了银企合作协议、整体授信协议和随借随还协议等，保障了融资渠道融资额度。

2018 年合并利息支出 12.79 亿元。



五、绿色本钢

5.1 绿色产品

本钢持续推进实施“绿色、精品、智慧制造”、“建设产城融合、生态和谐的城市钢厂”的战略，聚焦成本变革、技术创新、服务先行、智能制造建设，以钢铁力量支撑美好生活为理念构建企业发展战略。

◎绿色钢铁产品

“本钢牌”产品进入国内石油化工、交通运输、国防科研、汽车家电等国内 13 个重点行业 100 多家重点企业。“本钢牌”车轮用热连轧钢板及钢带被中国钢铁工业协会评为“特优质量奖”，“本钢牌”加磷高强度冷轧钢带、40CrH 系列汽车用钢、工程机械用钢 15B35Cr-M1、冷轧无取向电工钢被中国钢铁工业协会评为“金杯优质产品”，“本钢牌”碳合金结构钢和汽车齿轮用钢被评为“辽宁名牌产品”。

本钢板材极力寻求钢铁产业链的绿色发展和低碳解决方案。实现冷轧及镀锌超深冲用钢、高强钢、汽车家电面板产品系列化研发与生产，具备 1000MPa 级冷轧产品和 600MPa 级热镀锌产品批量生产能力。冷轧、镀锌产品已形成 8 大系列，牌号达百余个，广泛应用于汽车、家电等行业，产品深受用户肯定并批量进入海外市场。

热轧汽车结构用钢、管线钢、建筑用钢、集装箱用钢、铁道用钢与国内同品种相比处于国内先进水平，其中高级别管线钢 X70、X80 和轻量化高强车轮钢 RS590 等部分品种处于国内领先水平。

2018 年热轧新产品总产量为 56580 吨，其中中俄东线 21.4mm 厚 X80 管线钢生产 4097 吨，出口印度 X70M 管线钢生产 11658 吨，石油套管用钢 N80 生产 522 吨，轻量化车轮钢 RS590 生产 9183 吨，工具钢 58CrV4 生产 521 吨，其它新产品生产 30599 吨。新试独有产品 RS590 共 9183 吨，比例为 16.2%。

本钢汽车板拥有深冲软钢产品、加磷高强钢、烘烤硬化钢、深冲高强钢、低合金高强钢、双相钢、相变诱发塑性钢和热压成型钢等系列产品，汽车板品种完备，规格齐全，各系列产品处于国内领先水平，质量控制水平居行业前列，热压成型钢部分品种已达到国际领先水平，部分品种实现全球首发。本钢与东北大学合作开发的 2000Mpa 热成型钢通过淬火处理，强度可以突破 2000 兆帕，而延伸率还能保持大于 6%，与 1500 相比强度提高的同时延伸率并没有降低，除此之外通过特殊的工艺设计解决了高强钢延迟断裂等

一系列问题，产品性能指标优于国际上同类产品。

2018 年本钢汽车板产品研发全新产品 10 个，包含冷轧 HC550/980DP、QP980、380/590TR、St52、HC260P 和 HC460LA；镀锌 HC250/450DPD+Z、HC300/500DPD+Z、HCT780T+Z、DP980+Z；新产品研发总量为 3020 吨。

2018 年硅钢产品产量 138515 吨，其中 35W440 共 12 吨，50BW470 共 388 吨，50BW600 共 24066 吨，50BW800 共 96721 吨，50BW1300 共 17328 吨。

2018 年电镀锌产品产量 10058 吨，主要为家电用 EGN5 产品，占合同总量的 80%以上，少量的 SECC 产品，其余为汽车板磷化产品 DC06E+Z、汽车板油箱单面镀 DC04E+Z、DC06E+Z 等。

2018 年酸洗产品产量 404905 吨，其中新产品总产量 112153 吨。新产品中汽车深冲压用钢 16401 吨，汽车结构用钢 27732 吨，汽车高屈强比用钢 17484 吨，汽车高强结构用钢 5160 吨，车轮、大梁用钢 5157 吨，焊瓶、焊管用钢 27559 吨，其它新产品 12657 吨。

◎绿色产品外部认可

本钢板材严格遵循全球最高的质量和安全标准，全面通过 ISO9001(质量管理体系)、ISO14001(环境管理体系)、OHSMS18001(职业健康安全管理体系)和 ISO/TS 16949(汽车板质量管理体系)认证，是中国冶金行业首家质量管理创新基地。积极与国际标准接轨，产品已通过通用、丰田等国际知名企业全球认证和中石油、中石化行业认证，以及英国、美国、挪威等九国船级社认证。2018 年共完成冷轧、镀锌等产品认证 56 个牌号，用户涵盖奔驰、宝马、通用、日产、福特、菲亚特、雷诺等全球知名品牌，标志着本钢具备了向世界一流汽车企业供货的资质和能力。

(1)汽车板通过通用汽车 1 个牌号(冷轧 CR590T/340Y-DP)、奔驰汽车 9 个牌号(冷轧 DC04、HC260LA、HC380LA，镀锌 DX52D+Z、DX54D+Z、DX57D+Z、HX260LAD+Z、HX340LAD+Z、HX380LAD+Z)；上汽通用五菱 16 个牌号(冷轧 DC01、DC03、DC04、DC05、DC06、HC260LA、HC300LA、HC340LA、HC380LA、HC420LA、170P1、210P1、280VK、250/450DP、340/590DP、420/780DP)；一汽大众 DY 车型 8 个牌号(冷轧 DC04、DC05、DC06、CR4、CR5、HC180B、HC220B、TL1550-220)；华晨汽车 1 个牌号(酸洗 PHS150)；重庆至信 1 个牌号(冷轧 PHS1500)；无锡郎贤供凯龙新能源 1 个牌号(冷轧 PHS1800)和辽宁天物板材供一汽 1 个牌号(冷轧 PHS1800)等。

(2) 家电硅钢产品通过过大连威斯特辊道电机和佳木斯高压电机认证；电镀锌产品开展长春滑翔 DC04E+Z、成都陵川油箱专用钝化产品 DC05E+Z、长春英利汽车用磷化 DC06E+Z 认证，并顺利通过，部分产品已批量供货；热轧酸洗板产品认证主要以汽车厂为主，先后成功通过上海汇众、上海汽车、青岛大众、江铃汽车及法雷奥等国内知名汽车厂和加工配套厂产品质量认证工作，认证产品主要涉及 HR440T-SA、QStE420TM、HR500LA、BG420L、S315MC、QStE340TM、HR2、SPHC、SAPH440 等。到目前为止，已开始批量供货工作，整体使用情况良好。

◎ 绿色典型产品

(1) 高强钢：减重节能

随着 Q960E 的投入市场，本钢热轧结构用高强钢已形成了屈服强度达 960MPa 级品种规格齐全的系列产品，用于工程机械、车辆等结构，用户遍布国内外，产品质量稳定可靠，达到国内先进水平，其中轻量化高强车轮钢 RS590 等部分品种处于国内领先水平。

高强钢具有强度高，寿命长的特点，属于可持续发展的绿色产品。工程机械和汽车制造采用高强钢，可节约材料，提高有效载荷，减少能耗，是“减重节能”的首选材料。

例如，自卸车车厢材料由 Q345B 低合金钢改为 Q550D 高强钢，材料厚度由原底 10mm 边 8mm 改为底 6mm 边 4mm，车厢自重由原 6.5 吨降到 5.2 吨，减重 1.3 吨，降低了 20%，降低成本约 2600 元，有报道汽车质量每减轻 10%，油耗下降 6%-8%，排放量下降 4%，由此推算减重可使油耗下降 12%-16%，约节油 4-6L/百公里，排放量下降 8%。

(2) 集装箱用钢-低碳耐候

本钢板材作为国内第一梯队集装箱卷板供应商，曾经 SPA-H 年供货达到 70 万吨，产品性能、质量稳定，产品广泛应用与中集集团、新华昌集团、太平货柜等大型集装箱制造企业，并得到用户的高度评价，与首钢、太钢、宝钢等企业的产品质量基本相当。

集装箱用钢具有良好的耐蚀性，可延长了箱体的使用寿命，从而减少了资源和能源的消耗。

(3) 管线钢

本钢管线钢产品的研发一直处于国内各大钢厂的第一梯队，产品供货中石油、中海油、中石化等企业，并出口至印度、中东、韩国等地区，年供货达到 40 万吨，其中 X70、X80 达到 24 万吨。

(4) 铁道用钢

本钢铁道车辆用钢 Q450NQR1、09CuPTiRe 等钢种 2006 年通过铁道部产品认证，并实现批量供货，本钢曾是国内第一梯队铁道车辆用钢卷板供应商，目前正在重新进行中车认证工作。

(5) 先进高强钢产品：减重节能

先进高强钢是可持续发展的绿色产品，具有较高的强度、寿命长等特点，汽车制造业使用 DP780、TR780、DP980 和 QP980 等先进高强钢产品，是减重节能的首选材料，通过提高钢板强度，降低钢板厚度，还能提高汽车碰撞的安全性。

(6) 绿色的电镀锌产品

电镀锌耐指纹家电板 EGN5 产品主要用于液晶电视、显示器背板；汽车用磷化电镀锌 DC06E+Z 主要用于高档汽车内部需要复杂变形的零件。

(7) 热轧酸洗板

在降低用量和成本、减少环境污染方面主要体现在以下三个方面：

一是高强热轧酸洗板的成功研发，尤其是 590MPa 级以上产品成功研发及应用，高强度钢板具有强度高、寿命长的特点，属于可持续发展的绿色产品。汽车制造采用高强度钢，既可以节约材料，还能提高汽车的碰撞被动安全性能，是汽车“减重节能”的首选材料；

二是薄规格热轧酸洗板的成功研发，尤其是 3.0mm 以下产品，成功替代冷轧板批量用于生产汽车内部结构件，与冷轧板相比，酸洗板在保证表面质量使用要求的前提下，使用户有效的降低采购成本，据相关统计，利用热轧酸洗板替代同强度级别冷轧板，原材料成本可降低 10%左右；

三是与普通热轧板相比，表面质量好，热轧酸洗板去除了表面氧化铁皮，提高了钢材的表面质量，便于焊接、涂油和上漆。热轧酸洗板的成功研发，成功替代原来热轧板冲压成型后零部件酸洗的生产方式，极大降低了用户分散酸洗所造成的环境污染。

◎ 绿色客户解决方案

(1) 基于客户需求的解决方案

公司充分发挥绿色钢铁产品在研发、成型、分析及用户使用技术研究方面的技术优势，以技术服务、产品拓展、先期介入 (EVI)、整体解决方案 (一揽子方案)、双赢方案等为抓手，满足用户特殊需求，感动用户。“先期介入”指的是材料制造商介入下游用户产品早期研发阶段，充分了解用户对原材料性能的要求，从而为客户提供更高性能

的材料和个性化的服务。



案例

“产学研用”一体化实验室

本钢板材与东北大学、华晨汽车共同组建汽车用钢联合实验室，取得了可喜成绩。联合实验室完成了多项新产品研发及技术攻关等工作，并在车型项目合作上取得了新的突破。包括 1800MPa 级、1500MPa 级热压成型钢、冷轧双相钢 DP980、800MPa 级热轧酸洗板等前沿品种的开发，以及白车身轻量化 EVI、汽车零部件减重、逆向工程分析等合作成果。



案例

2000MPa 超高强钢全球首发

2000 兆帕级超高强韧性热冲压成型钢顺利下线。这是该抗拉级别的超高强钢产品在全球范围内首次投入批量生产及应用。作为目前全球最高等级强度的热冲压成型钢，2000 兆帕热冲压成型钢可使汽车的安全性得到大幅提升，同时实现零件减重 10% 至 15%，大幅降低汽车企业生产成本，社会效益和经济效益都十分可观。



案例

QP 钢系列产品开发

QP 钢系列产品开发持续推动车身用钢的绿色环保，为未来车身用钢的绿色环保、节能减排、提升安全结构件的耐腐蚀性等奠定了坚实的材料基础，推动了中国品牌向日系品牌及欧美品牌的批量供应，为汽车工业的轻量化发展提供了强有力的支持。



案例

高强车轮钢 RS590 开发

山东龙口兴民钢圈有限公司是国内著名车轮制造厂家，该公司急需一种车轮轮辋材料，通过高强减薄，实现将 34kg 重 22.5×8.25 的商用车车轮减重 10% 的目标，并要求车轮的径向疲劳寿命台架试验超过 100 万次。本钢为此成功开发了高强车轮钢 RS590，实现了用户提出的减重目标。RS590 有效克服了高强钢在车轮制造过程中存在的成型和焊接困难问题，同时车轮的径向疲劳寿命台架试验达到 140 万次，受到用户好评，销售量达 3.1 万吨。

(2) 跟进可持续发展的绿色服务理念

“绿水青山就是金山银山”。本钢板材持续跟进国内外环保法规的更新变化情况和用户绿色需求发展，在公司内部评估，确保本钢板材包括热轧、酸洗、冷轧、热镀锌、电镀锌、电工钢、特钢等所有七大类产品符合 RoHS 指令、REACH 法规等法规要求。自觉接受社会的监督，定期委托第三方检测机构对本钢板材所有产品进行检测，并主动公布了所有碳钢产品的第三方检测报告共计 27 份。

◎ 提供卓越服务

本钢板材坚持以客户为中心，不断改进和提升客户及产品服务的有效性和运作效率。强化客户投诉管理体系，站在客户的立场上看待客户的抱怨，积极采取有效措施予以妥善处理，切实提高顾客满意度，使客户的需求得到满足。2018 年顾客满意度为 97.10 分。

本钢板材在中国东北、华北、华东、华南、中南等地，设立十个境内分公司；在香港、韩国、越南、欧洲、美国等国家和地区设立五个境外分公司；在本溪、天津、上海、沈阳等地设有四个加工配送中心；并在各区域设有技术服务组和售后服务小组，专职为客户提供技术服务和售后服务。完善的营销服务网络，满足国内外市场客户的需求。



本钢板材始终把顾客需求放在首要地位，围绕自身的生产线定位、产品定位、区域定位和顾客定位，通过对市场的研究，按照顾客对市场的不同需求进行市场细分，结合公司战略发展和自身优势确立市场定位，选择目标市场，制定目标市场策略。

从应用领域来看，热轧产品以建筑、汽车制造、石油管线、集装箱行业等行业为主，冷轧板以汽车制造、家电制造、电子、化工等行业为主，涂镀板以汽车制造、家电制造、建筑、装潢包装等行业为主，无取向硅钢以压缩机电机、通用电机、小型精密电机及 EI 片变压器等行业为主，特钢以石油化工、能源交通、机械制造、航天航空等行业为主。



本钢板材做好国内五大市场：东北、华北、华东、华南、西南。其中，东北、华北、华东是要重点开发和巩固的市场，也是产品和服务的主要市场；华东为重点汽车板产品开发市场；华南是家电等高附加值产品的目标市场。国际下好“三步棋”：精耕细作传统市场，精准定位欧洲市场，精心布局“一带一路”。其中，以亚洲为重点目标市场，特别是韩国是热轧产品的重点市场，定位为巩固和继续发展的关键出口市场，同时关注和发展东南亚、日本和台湾地区等一带一路沿线国家；欧洲市场是工程机械和建筑用板材的重点市场，定位为现有基础上大力开发的市场；北美、澳洲定位为冷轧和涂镀等产品的重点市场，推广本钢的各种产品及其再制品，市场空间广阔；其他国家密切关注，结合顾客需求，有针对性的开发。

●本钢板材持续完善三级服务体系建设，紧密围绕区域市场建立以各产品销售部、区域公司为依托的驻厂代表服务体系，以客户服务部为代表的售后服务体系，以研发院、制造部、各生产厂为核心的产销研服务体系，认真识别客户特殊特性要求，制定质量攻关型、产品发展型项目推进的项目化措施，有效地、全方位地满足客户的服务需要。

●本钢板材稳步推进非汽车 EVI 项目，依据“差异化”营销策略，落实从制造到服务转型的战略要求，通过客户走访、调研、座谈、讨论以及项目实施，积极探索和拓展在家电、石油化工、金属加工等非汽车领域实施 EVI 服务，不断丰富营销服务手段。

●本钢板材强化异议管理信息化服务，为客户建立 CS 客户服务管理系统，规范异议处理过程，提升异议处置效率，实现快速响应。并实现在移动终端信息化共享，使客户及时了解并监督本钢异议处理进程。

●本钢板材健全客户走访管理制度，根据客户所需提供的服务水平的差异以及客户为公司贡献的经济收益、忠诚度、消费量等方面着手，将客户群体分为战略用户、重点用户和普通用户三个层级加以识别、优化，形成对重点用户以上用户走访计划及公司高层领导走访交流计划，开展了多维度、分层次实施的年度公司用户走访交流，推进各相

关部门按计划进度实施走访活动有效展开。通过各层次的走访交流，与客户的互访交流日益频繁，既深化了与重要用户战略伙伴关系，也推动了本钢与用户的交流和合作，促进了双方的优势互补。

5.2 绿色制造

公司立足于全流程联合型钢厂的三大功能——“先进钢铁产品制造、能源高效加工转换、社会大宗废弃物综合利用”，坚持资源利用效率优先和循环利用“3R”（减量化、再利用、再循环）原则，通过寻求持续改善的低碳工艺路径，不断降低生产过程中的资源、能源消耗；基于全生命周期的环境管理理念，从源头预防、过程管控到末端治理，全面采取先进的生产工艺和污染控制措施，并加强过程管理，以最低的消耗和最小的排放完成钢铁产品的生产过程。

◎资源、能源综合利用

(1) 本钢板材股份有限公司 2018 年主要资源、能源消耗如下：

2018 年主要资源消耗

资源类型	单位	消耗量
铁矿石成品矿	万 t	1387
废钢	万 t	111
焦炭	万 t	416.9
喷吹煤	万 t	112.9
动力煤	万 t	41.7
洗精煤	万 t	639.1
电	亿 KWh	52
新水	万 t	3679.2

2014-2018 年主要能源指标

指标名称	单位	2014 年	2015 年	2016 年	2017 年	2018 年
吨钢综合能耗	%	100	98	100	102	99
余能回收总量	%	100	99	103	99	99
吨钢耗新水	%	100	97	83	96	102

注：以 2014 年为基准，表格中数据为比例值

(2) 固体废物和副产资源的利用

本钢冶金渣公司钢渣资源化综合利用率近年来基本维持在100%，现有钢渣处理项目

包括钢渣热泼项目、热闷钢渣资源化项目及配套渣加工处理生产线、7条钢渣加工线及高跨落锤间。

转炉钢渣采用热闷工艺进行处理。热闷后的钢渣经磁选线破碎筛分后产出35%转炉废渣精矿粉、磁性钢渣粒、渣铁、粒铁及钢渣粉。精炼渣、脱硫渣、落地渣采用热泼方式进行处理，处理后经磁选线筛分出35%转炉废渣精矿粉、磁性钢渣粒、渣铁、粒铁及尾渣。大块渣铁经装运到加工车间落锤、切割破碎后装运回炼钢厂。回收的渣铁品位在70%以上，返回炼钢厂代替废钢使用；回收的钢渣磁选粉（含铁品位在35%左右），返回烧结配料使用；在转炉落地的废弃物中回收耐火材料，由本钢国贸公司组织外销。混合尾渣由本钢国贸公司组织外销。

◎ 节能管理与碳减排

公司密切追踪钢铁行业低碳工艺的前沿技术，坚持全流程技术节能、能源结构优化、煤气化工产品化的持续改善路径。采用了一大批低品位余能回收、工业炉窑节能等先进技术，新能源、低碳燃料应用稳步发展。

（1）管理节能

2018年，通过完善能源日报，实现能源消耗数据日分析，对能源问题及时发现及时解决，提高了能源过程管理的时效性；公司大力开展全方位的经济运行、躲峰生产工作，有效的降低了动力消耗；加强能源计量工作，投资完善各级计量仪表，为能耗分析提供充足依据；完成了三供摘转工作，起到减负的作用。动力定额比预算降低2.78亿元；6月份吨钢综合能耗达到591kg，创历史最好水平。

（2）技术节能

公司全面应用行业重点节能技术装备和余能回收措施，并投资应用了一些较为先进的新技术手段，持续降低钢铁生产过程中的能源消耗。目前，公司正在建设180MW燃低热值煤气的CCPP发电机组，2020年设备投产以后，公司自发电率将明显提升。2019年，公司将完成节能措施投资项目60余项，其中推进绿色照明、变频节能技术、永磁调速节能技术、高效节能水泵技术等新技术应用，淘汰一批高耗能电机、变压器。

工序	重点装备节能技术应用及余能回收措施（余热篇）
炼铁工序	✓ 烧结环冷余热回收及配套发电
	✓ 高炉冲渣水余热回收
	✓ 高炉湿法除尘及TRT发电

	✓ 热风炉烟气余热回收
	✓ 烧结烟气余热回收
炼钢工序	✓ 转炉余热锅炉
	✓ 电炉余热锅炉
	✓ 炼钢汽化冷却系统
	✓ RH蓄能扩容优化
轧钢工序	✓ 炉窑高效燃烧技术
	✓ 空煤气预热技术
	✓ 工艺节能用能替代
	✓ 低温烟气余热回收
	✓ 加热炉汽化冷却
焦化工序	✓ 焦炉高温高压干熄焦及配套发电
	✓ 初冷器高温段余热回收
能源公辅	✓ 锅炉排烟显热回收
	✓ 发电机组低真空供暖

(3) 工艺节能

公司通过简化工艺流程、调整产供不平衡等手段，对除盐水、生活水、氮气等系统进行工艺调整，减少外排水量，减少生活水用量，弥补公司氧氮系统不平衡同时减少用电量。



氧氮产能调整节能技术研究

两厂区通过氧氮氩增产，对外销售液氧液氮液氩6.81万吨，创效7543.9万元；板材公司6#制氧机大修，解决了氩气产量不足问题，6#、7#制氧机实施增氮改造，小时提高氮气产量3万m³，缓解了氮气紧张局面，避免了4#、5#制氧机频繁启运，公司联检期间每天节电10万kWh。

(4) 碳减排工作

本钢板材通过开展碳盘查、从钢铁生产工艺入手，积极探索全流程工艺技术节能，助力生态文明建设和实现低碳发展，分析研究生产过程碳足迹，进一步明确了公司碳排放特点及重点，并相应制定了碳减排对策。按照国家生态环境部办公厅《关于做好2018年度碳排放报告与核查及排放监测计划制定工作的通知》（环办气候函[2019]71号）要求及辽宁省统一安排，对板材公司开展了碳排放盘查，完成了2018年碳排放核查报告，待国家碳排放配额核发后，公司将根据实际碳排放情况，对碳资产进行管理。

公司制定了以节约能源和提高利用效率为基本出发点的低碳发展路径，不断加强先进节能低碳技术的应用，实施了钢铁行业一批关键共性节能减排技术的推广应用。随着能管中心功能的拓展及深化，使企业在能源利用的数据采集、传输有了很大的提升，公司将进一步在节能低碳技术改造方面采取措施，包括先进工艺节能技术应用、低温余热高效利用、新能源、可再生能源利用等。

◎ 工业环境治理

公司通过实施工程改造、管理和技术提升，不断加强环保过程管理，确保污染物排放全面合格、受控，主要环保指标持续改善。

2018年各项污染物吨钢排放水平表

项目	SO ₂	NO _x	COD	氨氮
吨钢排放（千克/吨钢）	0.434	0.913	0.038	0.011

重点治理举措：

（1）响应国家和地方清洁生产要求

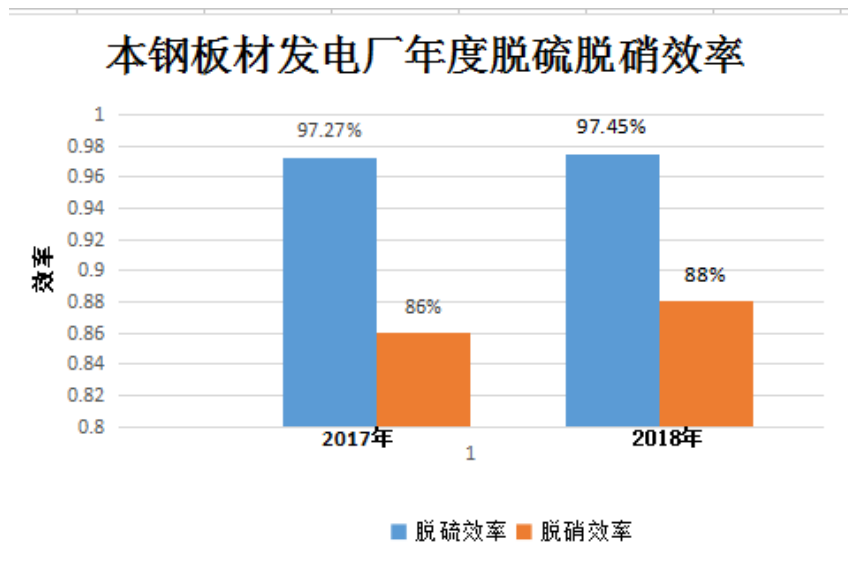
板材公司积极响应国家和地方清洁生产要求，截止2018年末，板材公司11家单位炼铁厂、炼钢厂、焦化厂、发电厂、特钢厂、热连轧厂、冷轧厂、二冷轧厂、三冷轧厂、供水厂、燃气厂（能源总厂）完成清洁生产审核，达到清洁生产各项技术指标要求。

（2）持续提标改造

多年来按照法律法规及排放标准对环保项目实施提标改造治理，各工序进行提升改造：高炉出铁场、矿焦槽、炉顶、煤粉制备系统配套覆膜布袋、褶皱布袋除尘器达超低排放；烧结熔燃、整粒、配料配套电除尘器、机尾电除尘或布袋除尘、机头电除尘器+石灰石膏湿法脱硫；发电锅炉烟气脱硫脱硝，焦化装煤推焦、转炉二次除尘布袋除尘器等。目前发电厂三热电联产改造和高压车间燃煤锅炉全部配套除尘脱硫脱硝设施、马耳岭球团脱硫、炼铁厂566m²烧结机四电场加脱硫、发电厂浓盐水处置改造工程也逐步提高了厂区污水重复利用率，减少废水外排总量。

通过以上环保改造，大幅削减了企业SO₂、NO_x、COD和氨氮等重点污染物排放绩效，目前可达到国内先进，甚至国际领先水平。烧结2018年脱硫效率91.21%，发电脱硫效率97.45%、脱硝效率88%。在线监测显示污染物排放绩效完全符合国标要求。在无组织颗粒物排放绩效指标优化方面，本钢板材公司对原料系统团山料场进行防风抑尘网全覆盖，并设置喷淋抑尘设施，炼钢厂转炉二次除尘提标改造，充分捕集冶炼过程中外逸的烟

尘。



(3) 提高过程管控，确保环保设施稳定高效运行

板材厂区废气处理环保设施170多台套，在线监测设施70台套，监控摄像13个点位。环保设施同主体设施同步运行，在线数据实施稳定传输，各项污染物达标排放。各厂按照公司制定管理制度，做到日常检维修及检查，能环部日常对环保设施现场抽查并通过摄像头监控有效控制污染物排放。

(4) 环保设施投资情况

本钢板材加快环保治理和环保装备升级建设，累计投资44.69亿元（2016年8.85亿，2017年12.75亿，2018年23.09亿），实施节能减排工程建设。先后完成了炼铁厂烧结机脱硫、发电厂三电车间热电联产改造脱硫脱硝、炼铁厂7号高炉大修及干法除尘TRT发电节能改造、新1高炉出铁场及炉顶原料除尘器、6高炉出铁场及配套原料除尘器、炼钢精整火清除尘等项目改造。2019年计划下达1亿元实施环措项目改造，对焦化2套焦炉烟气脱硫脱硝、VOCs尾气项目治理、炼钢厂转炉的一次除尘、原料厂新建抑尘网及喷淋设施改造项目等。目前国家已经出台《关于推进实施钢铁行业超低排放的意见》，公司正在委托冶金规划院编制《本钢板材生态环境保护规划》，下一步对焦化其它焦炉烟气脱硫脱硝实施改造、发电设施超低排放、炼铁三烧机尾和整粒除尘器改造。将按照相应时间节点开展各项提标改造任务，预计需要投入资金约30亿元，细化统筹本钢超低排放改造规划逐步实施提升改造，计划2025年完成超低排放改造任务。

(5) 加强体系建设、持续提升环境风险管理水平

板材所有厂矿全部按照环境管理体系管理，2017年6月9日公司完成了GB/T

24001-2004/ISO 14001:2004换证工作。2018年是新版环境管理体系认证第一年，公司完成 14001:2015 版环境管理体系转版审核，落实新版中生命周期和风险机会理念，学习掌握环保政策法规，充分了解相关方要求，修订完善《环境因素识别控制程序》等程序文件。面对日趋严厉的环保外部形势压力，公司编制、印发了《本钢集团有限公司环境保护工作责任规定》，确定了“党政同责、一岗双责、权责一致、齐抓共管、绿色发展”的原则，强化环境管理意识，提升环境风险管理水平。

（6）强化环保监测

2018开展板材公司污染源监测烟气150个，废水监测点位10个，厂界噪声点位 5个，大气降尘点27个，无组织监测点位60个，按照监测计划分为周、月、季、半年、年的频次进行监测，全部按计划完成监测。板材公司不具备监测能力的苯并芘、汞、二噁英外委监测。各污染物及厂区环境质量符合环保要求。

5.3 绿色城市钢厂

公司非常重视节能环保、循环经济和绿色城市钢厂的可持续发展建设。加强循环经济，坚持以循环经济“减量化、再利用和资源化”为原则，在钢铁生产及产品服务全生命周期努力践行清洁生产、绿色采购和废弃物资源化利用等循环经济发展理念。通过源头削减、工艺技术优化和过程控制等措施，大幅降低原材料消耗和提高资源产出率，从而实现企业的资源节约与环境友好。强化对供应商和采购过程的精细化管理，坚决开展绿色采购和推进绿色采购供应链建设。采用自主创新和技术集成引进推进节能、减排和资源综合利用，全面提高企业清洁生产和循环经济发展水平。以钢铁企业的能源转换、资源循环利用两大功能为重要抓手，积极与城市共享技术与资源、助力城市产业发展；积极承担企业社会责任，将建设产城融合、生态和谐的“城市钢厂”作为企业可持续发展的核心目标。

◎ 当地生态环境建设

公司在本溪市推进生态环境建设的基础上，强化厂区自主绿化建设。

重点矿山及采矿区，要推进矿山生态修复，主要包括矿山边坡稳定和复绿，矿山废弃地土壤基层改良，矿山土壤重金属污染的植物、微生物修复，矿山地表水资源人工湿地修复等，截止目前矿区已绿化面积1163.6万平方米，可绿化面积绿化率99.59%。

全面加强厂区绿化美化建设，实施裸露地面治理、见缝插绿、立体绿化等措施，厂

区绿化面积245.5万平方米，可绿化面积绿化率98.91%。

◎ 加强企业环境信息公开

按照国家和省市重点污染源信息公开政策要求，本钢板材组织各单位按照要求进行统计相关信息，在本钢网站进行发布公示。2018年板材共计10家单位进行信息公开工作，主要包括炼铁、炼钢、焦化、发电、冷轧、热轧、原料、能源总厂等单位。

◎ 资源共享和循环利用

2014年，本溪市政府、辽宁省环境保护厅、本钢和丹佛斯集团签署了“四方框架协议”，同意利用本钢余热资源实现城市绿色供暖方面开展全面合作，合理调整供热管网布局，实现城市、企业、环境合作共赢，和谐发展。截止2018年底，本钢自筹资金合计14542万元实施余热供暖改造，在本溪市区实际总供暖面积554万m²中，余热供暖由230万m²增加到357万m²，锅炉供暖由252万m²减少到197万m²；每年可减少运行成本近1000万元，减少燃煤消耗2万吨，CO₂排放5万吨，粉尘排放208吨，SO₂排放26吨，NO_x排放139吨。

◎ 助力城市产业发展

公司积极融入城市产业发展，并结合企业特点，支撑城市战略新兴产业发展，2018年支持地方经济发展效果显著。

(1) 在采购领域支持地方经济的发展。公司在铁矿粉、石灰石、废钢、合金、备件等产品采购领域，放开市场准入同质同价地企优先，本钢招标网市属企业可公开报名参与招标。放宽地方矿粉S、P标准，2018年实现长协量208万吨。

(2) 产品贸易领域支持地方开展对外招商引资。优先供应本地企业购买本钢钢材；对本地招商引资企业在协议用户订货优惠基础上，再增加50元/吨优惠；本钢国贸公司积极参与配合本溪市组织的招商落户工作。

(3) 支持桥北钢铁深加工产业园发展。本钢加快北方恒达物流园项目建设，计划2019年12月建成，届时将搭建更大平台带动桥北产业园的发展。本钢积极支持平山区开展钢铁产品深加工招商工作，引入更多的企业落户产业园。

(4) 支持溪湖区废钢产业园发展。2018年4月26日本钢与溪湖区政府签订《废钢铁产业合作协议》，2018年废钢采购量80万吨，2019年将大幅增加产业园招标采购量。

◎ 财税贡献

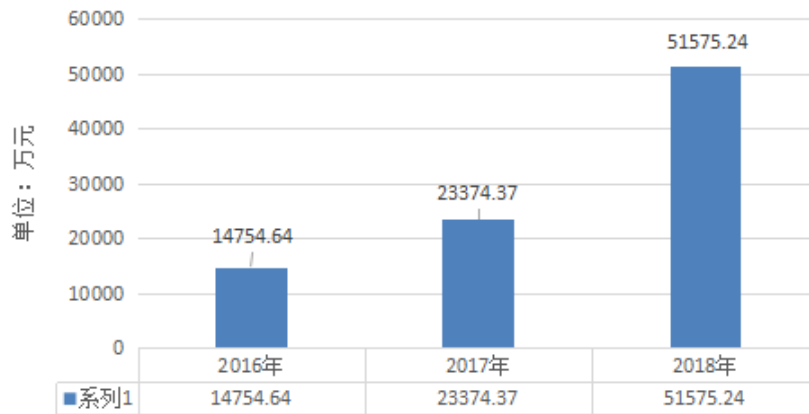
公司以诚信的经营和优良的业绩回馈社会，2018年公司合并口径上缴国家各种税费约51575.24万元。良好的纳税信用，使公司连年获得“辽宁省本溪市A级纳税人信用等级”。

税收减免情况：

公司严格遵循国家各项税收的法律和法规，合理运用相关优惠政策，2018年享受国家的税收减免情况如下：

- 1) 享受技术研究开发费加计扣除政策，2018年允许加计扣除的研发费用3312万元，加计扣除抵减所得税828万元。
- 2) 享受专用设备(环境保护、节能节水、安全生产)投资抵免企业所得税政策，2018年免征所得税322万元。
- 3) 享受政府补助的工程项目，2018年获得财政补助279.93万元。

上缴税收金额统计表



注：上缴国家各项税费数据包含海关增值税和关税。

5.4 绿色供应链

本钢践行环境经营，将低碳环保、可持续的理念延伸到原料、辅料、设备及备件采购等供应链各环节。制定不同的采购策略，倡导资源节约、环境友好、产品全生命周期价值最大化的理念，向上下游企业传递绿色经营理念，引导供应商文明健康，清洁生产，追求经济效益、环境效益和社会效益的协调发展，共同打造充满阳光、共担责任的绿色供应链。

◎ 绿色供应链管理

本钢制定并实施供应商审核标准，关注供应商可持续发展、安全环保职业健康管

理、绿色供应管理等内容。通过制定供应商审核标准，提升供应商审核广度和深度，确保审核科学性与有效性，促进供应商管理水平提升，降低采购成本和风险。本钢选择供应商需要考虑的主要因素是：企业整体规模、生产经营情况、设备装备能力、产品质量管控能力以及环境友好性等因素，积极的供货方把目光聚焦于长期合作、绿色环保能力的提高。从2013年—2017年，对网内所有品种的供应商进行了普查，共对31个篇别2347家供应商进行了全面普查，对供应商的生产制造能力和产品质量管控能力进行了重新确认。同时按照提升标准积极寻源开发新供应商，促进供应商结构不断优化完善，从2018年到目前，引入新供应商900家，网内合格供应商数量达到2760家。通过年度综合考核评价，促进供应商动态流动，2018年参与年度考核评价的供应商2212家，经过综合考评，列为不合格供应商46家。

按照公司批准的汽车板用关键物料，确定了26个品种12家供应商为关键物料供应商，并进行了系统的过程审核，有效提升了关键物品、重点供应商的管理体系运行能力。关键物料生产型供应商应通过质量管理体系认证ISO9000，建议通过环境管理体系认证ISO14000和职业健康安全管理体系认证OHSAS18000。汽车行业用钢涉及的关键物料供应商建议通过汽车行业质量管理体系认证IATF16949。流通型供应商对体系不做要求。

对关键物料的供应商，制定《本钢板材股份有限公司采购中心供应商社会责任行为准则》，要求供应商须遵守其经营所在国家、地区的所有适用的法律法规，并以此作为与本钢合作的前提条件。本钢鼓励供应商采用国际认可的行业标准和行业最佳实践，持续提升CSR管理水平。本钢将CSR纳入供应商的绩效考核，包括物料认证、供应商认证和选择、日常管理、绩效评估、退出的全生命周期管理。对于CSR表现好的供应商，本钢优先提供业务合作机会；对于CSR表现差，尤其是违反CSR红线要求的供应商，本钢要求限期整改，同时限制业务合作机会，直到取消合作关系。

◎ 积极推进“阳光采购”

本钢积极推进“阳光采购”，依法招标采购，推进公开采购，与供应商共同打造廉洁、公平、公正、公开的供应链环境。本钢目前的采购模式主要招标采购模式，招标模式是现代企业实施物料阳光采购的基本方式，是在更大的范围内获得所需资源的有效方式，是实现良性竞争、实施阳光运作的主要手段，是防止不正当交易，避免暗箱操作的重要措施和防火墙。招标模式主要有两种，一种是公开招标，一种是邀请招标。

为保证采购流程的公开透明性，要求要从采购计划的形成、市场调研的组织、采购

流程的设计、采购行为的实施、采购物资的管理等均要实现公开透明,即采购过程要切实公开透明。公开透明要求计划公开、流程公开、结果公开、过程公开、实施透明。

从采购产品的合同签订、运输方式、验收入库、结算付款、配送到位、现场使用、服务管理、供应商准入、供应商退出等各个流程环节过程连接紧密,运转高效,要实现流程各环节责任、职能、权力、义务的高度细化和统一。

为保证实现“阳光采购”,本钢不断促进整个供应链的信息共享,实现管理部门、监督部门、执行部门、生产用户、现场使用、供应商等各部门的信息快速流转、有效集成和系统共享,从而保证采购全过程的信息流动顺畅。

5.5 诚信道德经营

公司在经营活动中自觉遵守职业道德规范和诚信准则,坚持依法经营、诚实守信、规范运作,建立信用体系,积极倡导“诚信为本,互惠共赢”的经营理念,把规范员工的道德行为作为企业文化建设的重要组成部分,构建道德行为的管理体系。纳税等级始终保持为 A 级,在多家银行信用等级一直为 3A。

公司坚持纵深推进党风廉政建设,以风清气正、知行合一、合乎道德的企业运营保障可持续发展,主动肩负起全面从严治党政治责任,严肃党内生活、严明党的纪律、强化党内监督,深入推进纪检监察体制改革工作,完善派驻机构工作机制,提升全面从严治党成效。开展廉洁宣教、纪律审查和综合督察等工作,营造反腐肃纪的浓厚氛围,着力构建不敢腐、不能腐、不想腐的体制机制,为公司实现长远发展目标提供坚强的政治保证。

公司近三年道德行为方面结果

序号	绩效指标	2016 年	2017 年	2018 年
1	顾客合同兑现率	100	100	100
2	集体劳动合同履约率	100	100	100
3	采购计划兑现率	91.35%	92.45%	94.09%
4	纳税信用等级	A	A	A
5	银行信用等级	3A	3A	3A
6	进出口商检等级	-	-	AEO 高级认证

六、以人为本

本钢板材坚持“以人为本”，树立“尊贤容众，人尽其才”人才理念，始终重视各利益相关方需求，为员工提供具有竞争力的薪酬福利待遇，创造培训学习机会和职业发展发展空间，实施各项暖心工程和职工活动，创建“公平、和谐”职业环境，使员工与企业共同成长、共同发展。

6.1 员工概况

报告期末，公司在岗员工 17997 人，男女员工比例为 8:1，适合钢铁行业发展特性。公司拥有年轻和富有活力的员工队伍，年龄结构合理，员工年龄主要分布于 50 岁及以下，占总人数的 68%。

公司拥有高素质员工队伍，专科及以上学历比例达到 50%；技术人员高级职称占 17%，中级职称占 59%；操作人员高级工及以上占 84%；管理人员比例仅占 4%，队伍精干高效。

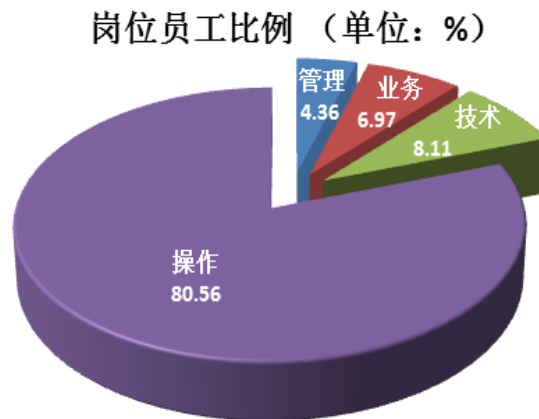


图 1 岗位员工比例

6.2 学习培训

公司依托本钢集团培训体系构建教育培训制度机制，建立完善的教育培训制度。依据长期和短期的生产经营目标和岗位要求，按照自下而上的方式汇总、甄选培训需求，制定年度培训计划和适应发展战略的中长期培训规划。培训经费按年度在岗职工工资总额 1.5% 的比例核定列支，保证全员培训率达到 70%，年度培训计划执行率超过 85%。

公司采取多元化的教育和培训方式、方法，培训基地建设方面，形成专业门类齐全、基础设施配套的综合性培训基地群（见图 2）。

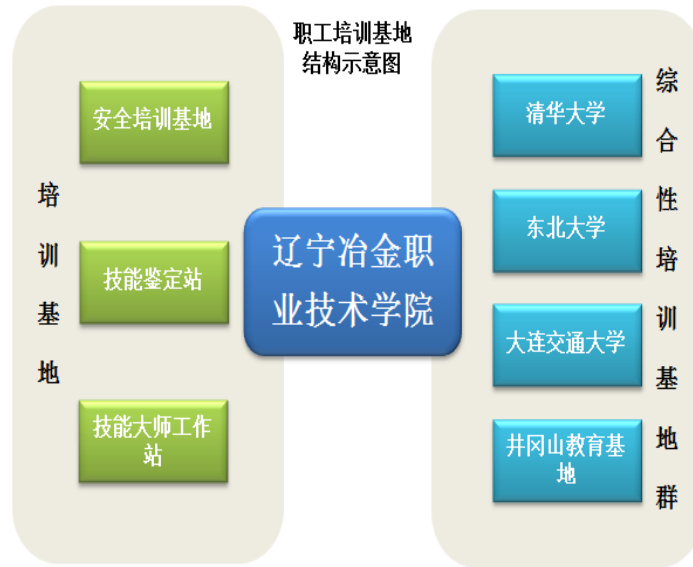


图2 职工培训基地结构示意图

公司不断创新人力资源开发平台，优化教育培训模式和载体，形成适合公司发展和先进工艺技术要求自主培训体系。依托清华大学、东北大学、大连交通大学和本钢党校，形成以工商管理核心课程为主体，管理实践与理论研究相结合的后备高级管理人才教育培训体系。2018年以来，已有3期共131名优秀管理和技术人员完成了期半年的课程学习（见图3）。



6.3 职业发展

公司为管理、业务、技术和操作四大职群分别建立职业发展通道，形成独具特色的职业发展模式（见图4）。针对高管人才培养，公司修订《本钢集团有限公司后备干部管理办法》、《本钢集团有限公司领导干部选拔任用工作管理办法》，实施MBA后备干部脱产培训，建立后备人才储备库；针对青年后备人才培养，公司制定《本钢集团有限公司高校毕业生职业生涯规划管理指导意见》，帮助青年人才精准定位发展方向，确定短期发展目标，设计职业发展路线。公司在主要岗位推行每2年一次的全员岗位上岗制度，针对部分高管和销售、研发等核心业务、技术岗位在全公司范围内组织公开竞聘，2018年在全公司范围内组织6次招聘，涉及80多个关键岗位。

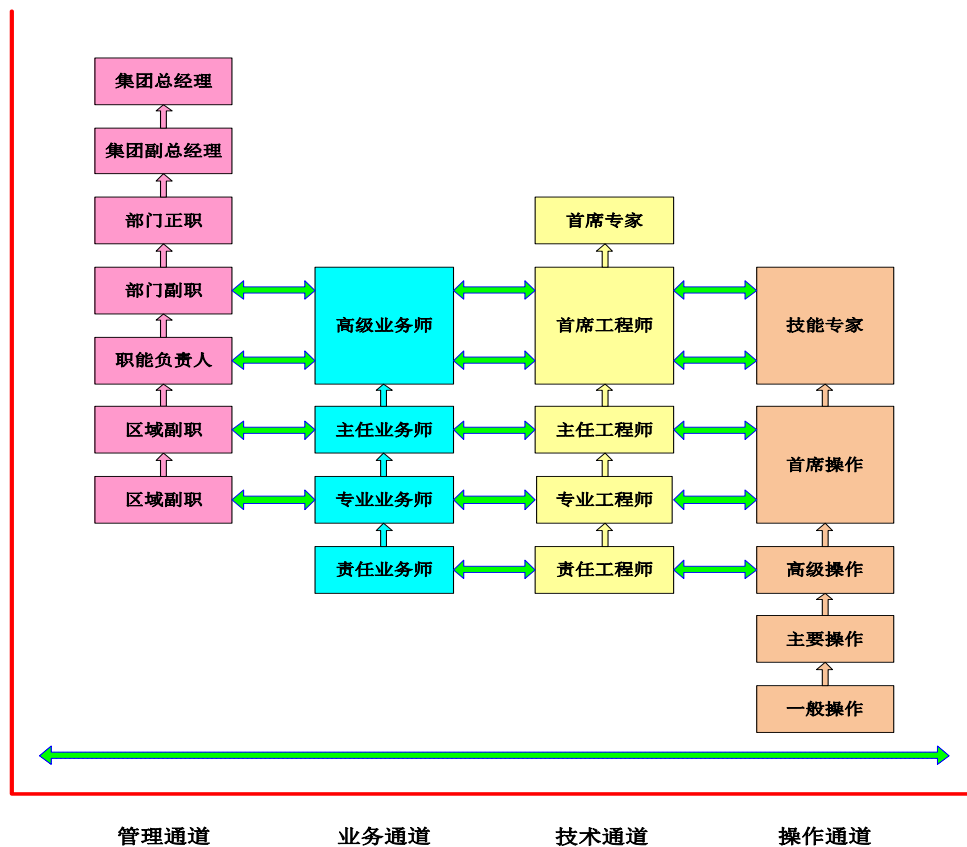


图4 员工职业生涯发展通道

6.4 薪酬福利

公司建立完善的绩效管理体系，依据确定的年度生产经营方针、政策和管理的总目标，对各职能部门和厂矿经营指标和工作任务完成情况进行考核，设置关键绩效考核指标，实行月度考评。坚持以有效激励职工工作积极性为指导思想，普惠激励和精准激励

相结合，对专项工作和突出贡献等进行精准激励。实施了去行政化的宽带薪酬体系，按照职群实施薪酬激励（见图 5 和图 6）。坚持“效益导向”，实施“员工工资总额包干”政策，让广大员工分享劳动效率提升的红利；进一步强化薪酬与业绩的挂钩力度，实现员工收入“能增能减”。

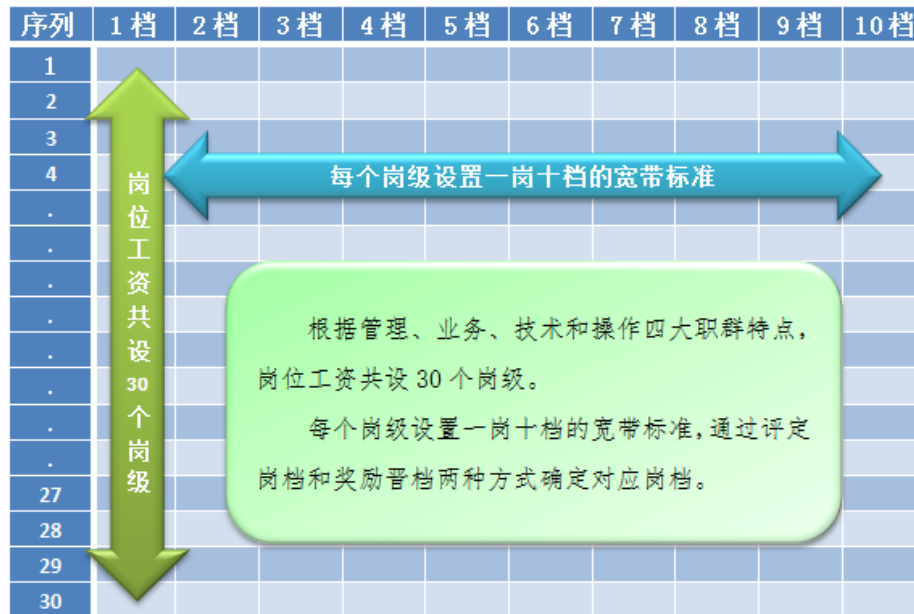


图 5 公司宽带薪酬体系

人员类别	激励导向	岗薪	奖金	年薪	提成	项目工资	协议工资
操作人员	技能型	▲	▲				
初中级管理技术人员	职位晋升型	▲	▲				
高级管理人员	利润分享型			▲			
技术研发人员	成果型	▲				▲	
营销人员	业绩型	▲			▲		
特殊人才	灵活型					▲	▲

图 6 公司薪酬激励类型

公司建立并实施多层次的保险福利体系，为员工提供有效的保障，提升公司的凝聚力和向心力。法定福利方面，公司依法履行责任和义务，按时足额缴纳各项社会保险，包括基本养老保险、医疗保险、失业保险、工伤保险及住房公积金。企业福利方面，公司提供了企业年金计划、健康体检等项目，为员工购买商业意外保险；同时，为缓解青年人才住房压力，实施高校毕业生安家费、住房补贴、博士后公寓等政策，让员工“安居乐业”。公司为职工提供健康疗养、健康体检、女职工妇女病普查普治等项目，让职

工共享企业发展成果。2018 年度板材公司组织职工疗养共计 2849 人，使用疗养资金 162 万元。为 3091 名女职工进行了妇女病普查。

6.5 员工关怀

公司模范遵守《劳动法》、《劳动合同法》、《工会法》、《社会保险法》等法律法规，尊重员工人权，关爱员工，切实维护员工利益，依法与员工签订并履行劳动合同。认真执行全员劳动合同制度、集体合同制度、职工代表大会制度，通过建立健全工会组织、劳动争议调解组织、劳动法律监督组织、劳动保护监督检查组织，充分发挥健全完善的职代会制度“平台”优势，深入扎实地推进平等协商和集体合同工作，保证了职工队伍稳定，促进了和谐企业建设。2018 年，公司组织召开一届三次职工代表大会，落实职工民主管理，规范履行相关程序，确保涉及员工切身利益的事项得到有效解决。

公司高度重视企业民主管理，通过职代会、厂务公开等多种民主管理形式，畅通职工民主参与渠道，在各项涉及职工切身利益的制度制订和实施之前，广泛征求和反复听取职工代表的意见和建议，相关部门修改完善方案，依法保障职工的知情权、参与权、表达权、监督权。

公司加强对员工的关心关爱，组织面对面谈心交流，召开座谈会，了解心理需求和动向，解决工作、生活上难题。同时，为了丰富员工业余文化生活，组织大学生运动会、演讲比赛、联谊会、优秀大学生表彰暨入职典礼等活动，帮助建立 QQ 群、微信群等，营造和谐融洽氛围，使员工有了较强的归属感和幸福感(见图 7 和图 8)。



图 7 公司召开大学生运动会



图 8 公司召开优秀大学生表彰暨入职典礼

实施精准扶贫，让困难职工及时感受到党和企业的温暖，精准发放中央财政及省总工会下拨救助款 73 万元，公司为困难职工发放救助款物 13 万元。

积极开展职工医疗互助保障计划，减轻职工医疗负担。2018 年度为职工办理互助保险，投入金额 283 万，有 2783 人获得理赔，理赔金额约 287 万元。

公司积极关注职工心理健康，通过深入班组、做心理团训等方式普及宣传心理健康知识；为基层单位开展 12 次心理健康讲座。

6.6 公益支持

公司高度重视企业的社会责任担当，并身体力行地承担企业法人的公共责任，积极参与公益活动。公司系统规划，明确重点支持领域，积极支持公益事业，实现企业与社会和谐发展。

公司所属基层单位均成立了义工队伍，在本溪市慈善总会申请注册义工 820 人，利用业余时间积极参加厂区绿化活动，到市敬老院、福利院进行义务劳动，开展城市公共园区捡拾垃圾义务奉献日活动，为企业树立良好的社会形象，也体现了新时代企业工人的优秀品格。

公司长期致力于公益支持，始终把企业发展成果回馈社会。近三年累计投入 184.62 万元用于帮扶救助，累计投入 86.9 万元用于金秋助学。公司被中华慈善总会授予“突出贡献奖”，连续两届被中华慈善总会评为“中华慈善突出贡献奖单位”。本钢驻村工作队定点扶持累计直接投入资金 300 余万元、协调引进各项扶贫资金 858 万元，用于产业扶贫和基础设施建设，所帮扶的石虎子村提前一年实现脱贫摘帽。公司连续多年被评为辽宁省定点扶贫工作先进单位。

七、附录

利益相关方问答

问：最近本钢集团公布被列入辽宁省的混改单位，请问管理层：这对于上市公司本钢股份有何利好？

答：本钢集团有限公司积极响应中共中央、国务院，辽宁省委、省政府关于深化国有企业改革的相关要求与安排，积极推进国有企业混合所有制改革。促进本钢板材及控股公司转换经营机制、提高资本配置和运行效率、完善现代企业制度和企业法人治理结构，实现各种所有制资本取长补短、相互促进、共同发展。

问：公司的母公司为什么增持公司股份？

答：基于对中国经济前景的看好及对本公司未来发展的信心，公司控股股东以自有资金不超过 3 亿元人民币增持本公司股份，本公司持续关注增持计划的完成情况，并依据相关规定及时履行信息披露义务。

问：公司对未来的市值管理有何计划？

答：公司认为，市值管理的核心在于努力实现经营业绩的提升，能够实现经营业绩稳步提升的公司才能够长期得到市场认可，同时，良好的公司治理和规范运作也是实现市值提升的重要条件。

本钢板材股份有限公司董事会

二〇一九年八月十五日