

证券代码：001872/201872

证券简称：招商港口/招港 B

公告编号：2022-026

招商局港口集团股份有限公司 2021 年年度报告摘要

一、重要提示

本年度报告摘要来自年度报告全文，为全面了解本公司的经营成果、财务状况及未来发展规划，投资者应当到证监会指定媒体仔细阅读年度报告全文。

所有董事全部亲自出席了审议本次年报的董事会会议。

非标准审计意见提示

适用 不适用

董事会审议的报告期普通股利润分配预案或公积金转增股本预案

适用 不适用

是否以公积金转增股本

是 否

公司经本次董事会审议通过的普通股利润分配预案为：以 1,922,365,124 股为基数，向全体股东每 10 股派发现金红利 4.30 元（含税），送红股 0 股（含税），不以公积金转增股本。

董事会决议通过的本报告期优先股利润分配预案

适用 不适用

注：本摘要涉及简称请参照全文释义。

二、公司基本情况

1、公司简介

股票简称	招商港口/招港 B	股票代码	001872/201872
股票上市交易所	深圳证券交易所		
联系人和联系方式	董事会秘书	证券事务代表	
姓名	李玉彬	胡静競	
办公地址	中国深圳市南山区招商街道工业三路一号招商局港口大厦 24 楼	中国深圳市南山区招商街道工业三路一号招商局港口大厦 24 楼	
传真	+86 755 26886666	+86 755 26886666	
电话	+86 755 26828888	+86 755 26828888	
电子信箱	Cmpir@cmhk.com	Cmpir@cmhk.com	

2、报告期主要业务或产品简介

(1) 主要业务及经营模式

本公司主要从事集装箱和散杂货的港口装卸、仓储、运输及其它配套服务，主要经营深圳西部港区及东莞麻涌 24 个集装箱泊位和 18 个散杂货泊位，汕头港 6 个集装箱泊位、3 个散杂货泊位、1 个煤炭专用泊位，湛江港 2 个集装箱泊位、34 个散货泊位，顺德新港 4 个多功能泊位，漳州码头 2 个集装箱泊位、6 个散货泊位，宁波大树 4 个集装箱泊位，斯里兰卡 CICT 4 个集装箱泊位、HIPG 4 个多功能泊位、2 个油品泊位和 4 个集装箱泊位，多哥 LCT 3 个集装箱泊位，巴西 TCP 4 个集装箱泊位。同时参资上海、天津等集装箱枢纽港，并成功布局亚洲、非洲、欧洲、大洋洲、南美洲及北美洲等地港口。

招商局港口集团股份有限公司的主要业务板块如下：

业务板块	应用领域
港口装卸 仓储业务	集装箱装卸仓储：为船公司提供靠泊及装卸船服务、为船公司及货主提供集装箱堆存服务、为拖车公司提供吊箱服务等；同时提供集装箱拆拼箱、租箱、修箱等业务； 散杂货装卸仓储：在港区内进行散杂货的装卸搬运以及堆场堆存作业。主要装卸货种为粮食、钢材、木材、砂石等。
港口配套 业务	主要包括外轮到达港口开始所进行的拖轮拖助、驳船以及在装卸过程中的理货业务等，以及为船舶提供岸电、淡水供应。
保税物流 业务	为客户（物流公司/贸易公司/货主等）提供仓库/堆场租赁、库内/堆场装卸操作、报关、场站拆拼箱等，为进出保税物流园区的拖车提供单证服务。

(2) 报告期内公司所属行业的发展阶段、周期性特点以及公司所处的行业地位等

港口行业是国民经济和社会发展的基础产业，与全球经贸发展密不可分。2021年，全球疫苗接种进程的加快有利于全球经济的进一步正常化。因此，全球经济整体处于复苏增长阶段，商品贸易实现恢复性增长，进而带动了全球集装箱海运贸易的需求。然而，在出口需求不断增加的同时，欧美港口受疫情、劳动力短缺等影响导致空箱回流慢，加之苏伊士运河堵塞、盐田港疫情等多起“黑天鹅事件”，导致船舶延期、港口拥堵、航线调整等情况时有发生。

发生，进而致使集装箱分布局部失衡，有效海运运力供给持续下降，国际市场海运价格持续保持高位，全球海运物流供应链频现“梗阻”。不过，行业新机遇也在持续涌现，数字化、碳中和、新基建等新风口将为行业转型发展增添源源不断的新动力。

本公司是中国最大，全球领先的港口开发、投资和运营商，于中国沿海主要枢纽港建立了较为完善的港口网络群，并成功布局亚洲、非洲、欧洲、地中海、大洋洲、南美洲及北美洲等地区。秉承锐意进取、稳健高效的经营风格，凭借全球港口组合、专业的管理经验、自主研发的全球领先的码头作业系统与进出口综合物流管理平台，本公司致力于为客户提供及时、高效的港口及海运物流服务与全方位的现代综合物流解决方案。同时，本公司也投资保税物流业务、开展园区综合开发业务，推动港口行业转型升级，发展港口配套产业，致力于通过发挥现有码头网络的协同效应，提升产业效益，创造更大的价值。

3、主要会计数据和财务指标

(1) 近三年主要会计数据和财务指标

公司是否需追溯调整或重述以前年度会计数据

√ 是 □ 否

追溯调整或重述原因：同一控制下企业合并，具体详见本摘要第三节之“与上年度财务报告相比，合并报表范围发生变化的情况说明”。

单位：元

	2021 年末	2020 年末		本年末比上年末增减	2019 年末	
		调整前	调整后		调整后	调整前
总资产	175,984,101,168.66	168,543,611,777.21	168,728,326,345.77	4.30%	156,696,917,845.87	156,849,330,783.53
归属于上市公司股东的净资产	39,801,188,662.13	37,117,806,052.18	37,165,277,744.78	7.09%	35,972,804,419.42	36,011,246,088.71
	2021 年	2020 年		本年比上年增减	2019 年	
		调整前	调整后		调整后	调整前
营业收入	15,283,808,174.60	12,618,529,996.02	12,756,744,317.91	19.81%	12,123,829,423.74	12,262,451,114.91
归属于上市公司股东的净利润	2,685,829,204.07	2,065,322,969.66	2,073,844,409.04	29.51%	2,898,192,168.84	2,902,555,697.90
归属于上市公司股东的扣除非经	2,355,700,274.23	1,262,830,563.26	1,271,352,002.64	85.29%	1,037,766,875.23	1,042,130,404.29

常性损益的净利润						
经营活动产生的现金流量净额	6,510,326,570.48	5,495,800,917.01	5,551,289,013.01	17.28%	5,501,873,415.94	5,507,450,443.65
基本每股收益（元/股）	1.40	1.07	1.08	29.63%	1.59	1.60
稀释每股收益（元/股）	1.40	1.07	1.08	29.63%	1.59	1.60
加权平均净资产收益率	6.99%	5.66%	5.67%	1.32%	8.71%	8.71%

（2）分季度主要会计数据

单位：元

	第一季度	第二季度	第三季度	第四季度
营业收入	3,574,128,378.48	3,765,814,483.78	4,047,333,525.94	3,896,531,786.40
归属于上市公司股东的净利润	532,867,484.84	1,144,167,861.33	756,770,050.94	252,023,806.96
归属于上市公司股东的扣除非经常性损益的净利润	524,972,071.00	1,119,723,989.97	588,153,132.19	122,851,081.07
经营活动产生的现金流量净额	880,940,193.44	2,054,020,214.52	1,824,880,606.88	1,750,485,555.64

上述财务指标或其加总数是否与公司已披露季度报告、半年度报告相关财务指标存在重大差异

是 否

4、股本及股东情况

（1）普通股股东和表决权恢复的优先股股东数量及前 10 名股东持股情况表

单位：股

报告期末普通股股东总数	31,102 (A 股 19,769, B 股 11,333)	年度报告披露日前上一月末普通股股东总数	31,367 (A 股 19,854, B 股 11,513)	报告期末表决权恢复的优先股股东总数 (如有)	0	年度报告披露日前上一月末表决权恢复的优先股股东总数 (如有)	0
持股 5% 以上的股东或前 10 名股东持股情况							
股东名称	股东性质	持股比例	报告期末持股数量	报告期内增减变动情况	持有有限售条件的股份数量	持有无限售条件的股份数量	质押或冻结股份数量
China Merchants Port Investment Development Company Limited	境外法人	59.75%	1,148,648,648	0	1,148,648,648	0	0
招商局港通发展 (深圳) 有限公司	国有法人	19.29%	370,878,000	0	0	370,878,000	0

深圳市基础设施投资基金管理有限责任公司—深圳市基础设施投资基金合伙企业（有限合伙）	基金、理财产品等	3.37%	64,850,182	0	0	64,850,182	0
中非发展基金有限公司	国有法人	3.33%	64,102,564	0	0	64,102,564	0
布罗德福国际有限公司	国有法人	2.88%	55,314,208	0	0	55,314,208	0
香港中央结算有限公司	境外法人	0.31%	6,045,069	3,337,168	0	6,045,069	未知
朱晖	境内自然人	0.15%	2,958,003	2,958,003	0	2,958,003	未知
招商证券香港有限公司	国有法人	0.13%	2,563,555	-42,800	0	2,563,555	未知
金幸	境内自然人	0.12%	2,245,196	2,245,196	0	2,245,196	未知
ARROWSTREET EMERGING MARKET ALPHA EXTENSION TRUST FUND	境外法人	0.11%	2,192,691	1,273,101	0	2,192,691	未知
战略投资者或一般法人因配售新股成为前 10 名股东的情况(如有)	不适用						
上述股东关联关系或一致行动的说明	招商局港通发展（深圳）有限公司为布罗德福国际有限公司的控股子公司，布罗德福国际有限公司为 China Merchants Port Investment Development Company Limited 的控股股东。公司未知其他无限售条件股东之间有无关联关系。						
上述股东涉及委托/受托表决权、放弃表决权情况的说明	无						
前 10 名股东中存在回购专户的特别说明（如有）（参见注 10）	无						
前 10 名无限售条件股东持股情况							
股东名称	报告期末持有无限售条件股份数量	股份种类					
		股份种类	数量				
招商局港通发展（深圳）有限公司	370,878,000	人民币普通股	370,878,000				
深圳市基础设施投资基金管理有限责任公司—深圳市基础设施投资基金合伙企业（有限合伙）	64,850,182	人民币普通股	64,850,182				
中非发展基金有限公司	64,102,564	人民币普通股	64,102,564				
布罗德福国际有限公司	55,314,208	境内上市外资股	55,314,208				
香港中央结算有限公司	6,045,069	人民币普通股	6,045,069				
朱晖	2,958,003	人民币普通股	2,958,003				

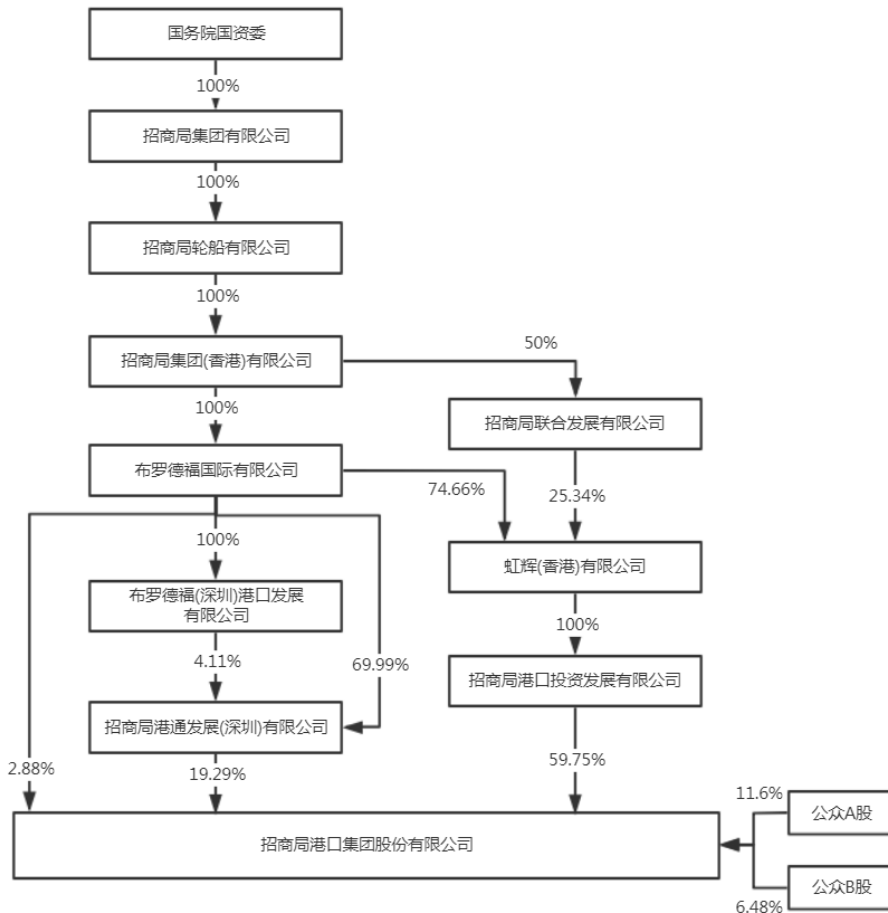
招商证券香港有限公司	2,563,555	境内上市外资股	2,563,555
金幸	2,245,196	境内上市外资股	2,245,196
ARROWSTREET EMERGING MARKET ALPHA EXTENSION TRUST FUND	2,192,691	境内上市外资股	2,192,691
麦淑青	2,129,247	人民币普通股	2,129,247
前 10 名无限售流通股股东之间，以及前 10 名无限售流通股股东和前 10 名股东之间关联关系或一致行动的说明	招商局港通发展（深圳）有限公司为布罗德福国际有限公司的控股子公司，公司未知其他无限售条件股东之间有无关联关系。		
前 10 名普通股股东参与融资融券业务情况说明（如有）	不适用		

（2）公司优先股股东总数及前 10 名优先股股东持股情况表

适用 不适用

公司报告期无优先股股东持股情况。

（3）以方框图形式披露公司与实际控制人之间的产权及控制关系



5、在年度报告批准报出日存续的债券情况

(1) 债券基本信息

债券名称	债券简称	债券代码	发行日	到期日	债券余额(万元)	利率	还本付息方式
招商局港口集团股份有限公司2020年面向合格投资者公开发行公司债券(第一期)	20招港01	149170	2020年7月7日	2023年7月8日	200,000	3.36%	采用单利按年计息,不计复利,每年付息一次,到期一次还本,最后一期利息随本金的兑付一起支付。
公司债券上市或转让的交易场所	深圳证券交易所						
投资者适当性安排	公司债券面向符合《公司债券发行与交易管理办法》规定且在中国证券登记结算有限责任公司深圳分公司开立合格A股证券账户的合格投资者公开发行。						
报告期内公司债券的付息兑付情况	报告期内,公司已于2021年7月8日支付自2020年7月8日到2021年7月7日期间的利息。						
公司债券附发行人或投资者选择权条款、可交换条款等特殊条款的,报告期内相关条款的执行情况(如适用)	不适用						

(2) 债券最新跟踪评级及评级变化情况

中诚信国际信用评级有限责任公司(以下简称“中诚信国际”)于2021年5月28日出具了信用等级通知书(信评委函字[2021]跟踪0493号),中诚信国际评定本公司主体信用等级为AAA,评级展望为稳定;维持“招商局港口集团股份有限公司2020年面向合格投资者公开发行公司债券(第一期)”的债项信用等级为信用等级为AAA。

本报告期内本公司在中国境内发行的其他债券、债务融资工具的主体评级不存在评级差异。

(3) 截至报告期末公司近 2 年的主要会计数据和财务指标

单位：万元

项目	2021 年	2020 年	本年比上年增减
资产负债率	36.91%	37.29%	-0.38%
扣除非经常性损益后净利润	235,570.03	127,135.20	85.29%
EBITDA 全部债务比	21.65%	18.74%	2.91%
利息保障倍数	4.62	3.39	36.28%
现金利息保障倍数	5.02	4.16	20.67%
EBITDA 利息保障倍数	7.16	5.85	22.39%
贷款偿还率	100.00%	100.00%	-
利息偿付率	100.00%	100.00%	-

三、重要事项**1、报告期经营情况简介****(1) 港口业务总体情况**

2021 年，本公司港口项目共完成集装箱吞吐量 13,639.4 万 TEU，同比增长 12.0%；港口散杂货业务吞吐量为 6.13 亿吨，同比增长 35.0%。报告期内，公司实现营业收入人民币 152.8 亿元，同比增长 19.8%。

(2) 报告期内经营计划实施情况

报告期内，本公司在疫情严峻复杂的情况下，把国门、守底线，高标准常态化推进疫情防控，克服疫情影响，实现“十四五”良好开局，立足新发展阶段、贯彻新发展理念、构建新发展格局，各项业务持续增长，抓住港口行业回暖形势，跑赢大势、优于同行。

①**业务量再创新高**。2021 年，本公司业务实现较快增长，港口项目共完成集装箱吞吐量 13,639.4 万 TEU，同比增长 12.0%。其中，中国内地集装箱吞吐量同比增长 10.9%，表现优于国内整体水平；海外集装箱吞吐量同比增长 16.3%。散杂货业务方面，共完成散杂货吞吐量 6.13 亿吨，同比增长 35.0%，主要受益于参股公司大连港换股吸收合并营口港，整体变更为辽港股份，自 2021 年 2 月起，本公司将营口港业务量纳入统计，进一步完善了国内港口网络

布局，提升了本公司的综合竞争力。

②疫情防控常抓不懈。本公司坚持“增强责任意识，为国家守好大门，守住外防输入第一道防线”，2021年，公司积极做好疫情防控，成功处置多艘涉疫船舶，经受住了数次疫情风险考验。公司积极推进港区的服务驿站建设，并对一线重点人员实施闭环管理，实现国内员工“零感染”。公司心系海外员工安全，积极组织协调海外员工疫苗接种等措施，严守港区阵地，同时坚持常态化防控科学精准，持续完善防控机制，做好防控持久战准备，对国内港口物流供应链起到了重要保障作用。

③强港工程迈出新步伐。抓住疫情下“干线港”较好增长的市场机遇，本年度深圳西部母港增加了35条班轮航线。国内区域强港，发挥设施和管理新优势。湛江港30万吨级航道改扩建、40万吨铁矿石码头升级改造、霞山港区15万吨级通用泊位，全部完工，产能大幅提升。汕头港广澳港区二期工程顺利通过竣工验收，广澳港区年设计通过能力由原来的43万标箱，上升到190万标箱。海外港口业务也因疫情缓和及航线调整形成了上涨趋势。巴西TCP集装箱吞吐量首次突破100万标箱，达到110万标箱，同比增长12.4%，进入巴西百万标箱码头俱乐部。海外母港CICT主动调整航线结构，争取优质本地箱航线挂靠，集装箱吞吐量首次突破300万标箱，同比增加4.4%。HIPG加强与滚装班轮公司合作，全年突破50万辆，散货业务首次突破100万吨。

④创新发展成果丰硕。本公司根据行业发展要求和技术发展趋势，持续修订和完善数字化规划，推进招商芯平台、招商ePort平台、智慧管理平台SMP的建设，完善相关实施方案，提升产业数字化水平；持续推进妈湾智慧港口建设，于2021年6月底通过竣工验收并正式投入运营。自运营以来，妈湾智慧港项目受到媒体和业界一致好评，荣获多项殊荣，包括工信部第四届“绽放杯”5G应用大赛标杆赛金奖、2021年世界港口协会（IAPH）可持续发展奖等，并获得17项专利、16件软著，参与2项行业标准制定。妈湾智慧港的顺利投产进一步增强公司深西母港的区域市场竞争力和影响力，加快建设成为“世界一流强港”。公司实现数字化转型的同时，积极探索模式创新，与相关主体开展密切合作，共同打造国际氢能产业示范港，成立智慧港口科技创新实验室；持续拓展粤港澳大湾区组合港，推广至顺德、北滘等10家大湾区支线码头，助力大湾区贸易便利化持续提升；招商国科成功完成整合，揭牌运营，

并荣获国家级专精特新“小巨人”企业认定，未来将成为公司创新驱动发展的重要平台。

⑤**综合开发持续深化**。2021年，国内保税物流业务持续推动业务创新，成功引入新项目，规模不断提升，优化自营业务结构，夯实核心货种。海外园区方面，斯里兰卡汉班托塔园区累计入园企业35家，重点引入产业客户，园区客户覆盖了金融、物流、海事服务、汽车配套、政府一站式服务机构等；吉布提园区累计入园企业196家，以商贸物流为触角，服务国内产能，对接海外市场。

2、占公司营业收入或营业利润 10%以上的行业、产品、地区、销售模式的情况

单位：元

	营业收入	营业成本	毛利率	营业收入比上年同期增减	营业成本比上年同期增减	毛利率比上年同期增减
分行业						
港口业务	14,635,410,073.74	8,570,124,838.35	41.44%	20.10%	14.34%	2.95%
分地区						
中国大陆、香港及台湾地区	11,550,563,244.63	7,337,866,237.73	36.47%	24.79%	3.44%	13.11%
其他国家	3,733,244,929.97	1,708,969,944.76	54.22%	6.65%	96.80%	-20.97%

3、与上年度财务报告相比，合并报表范围发生变化的情况说明

2020年12月18日，本公司与本公司之子公司招商局港口、本公司之子公司招商国际信息、集发物流、大港集箱、营口港集团签署了有关招商国际信息的《股权认购及增资协议》。

根据《股权认购及增资协议》，集发物流、大港集箱分别以其持有的DPN 29.40%、49.63%股份，营口港集团以其持有的港信科技100%股权对招商国际信息进行增资。招商国际信息、DPN和港信科技在合并前后均受本公司之实际控制人招商局集团最终控制，且该控制并非暂时性的。

上述增资事项已于2021年2月9日完成。增资完成后，招商国际信息更名为招商国科，本公司、招商局港口、集发物流、大港集箱和营口港集团分别持有招商国科13.18%、43.74%、13.26%、22.38%和7.44%的股权，招商国科仍为本公司的控股子公司，招商国科分别持有DPN的79.03%股权和港信科技的100%股权，能够对DPN和港信科技实施控制。因此，于2021年2

月9日起，本公司参照同一控制下企业合并的会计处理方法，于比较财务报表期初起将DPN和港信科技纳入本公司合并财务报表的合并范围中。

招商局港口集团股份有限公司

董事会

2022 年 3 月 31 日