

# 广东中南钢铁股份有限公司 关于在宝武集团财务有限责任公司办理存贷款 业务风险持续评估报告

根据深圳证券交易所《上市公司自律监管指引第 7 号—交易与关联交易》的要求，广东中南钢铁股份有限公司（以下简称“公司”）通过查验宝武集团财务有限责任公司（以下简称“宝武财务公司”）《金融许可证》《营业执照》等证件资料，取得其财务相关数据，对其资金管理、信贷、投资、稽核、信息管理等风险管理体系的制定及实施情况进行了评估。具体情况如下：

## 一、宝武财务公司基本情况

宝武财务公司是 1992 年 6 月经监管部门批准成立的全国性非银行金融机构，注册资本 28.4 亿元。股权结构：中国宝武钢铁集团有限公司占股 47.9%、宝山钢铁股份有限公司占股 33.43%、武汉钢铁有限公司占股 18.67%。

经银保监会批准、工商部门登记，宝武财务公司经营范围为：企业集团财务公司服务。（依法须经批准的项目，经相关部门批准后方可开展经营活动，具体经营项目以相关部门批准文件或许可证件为准）

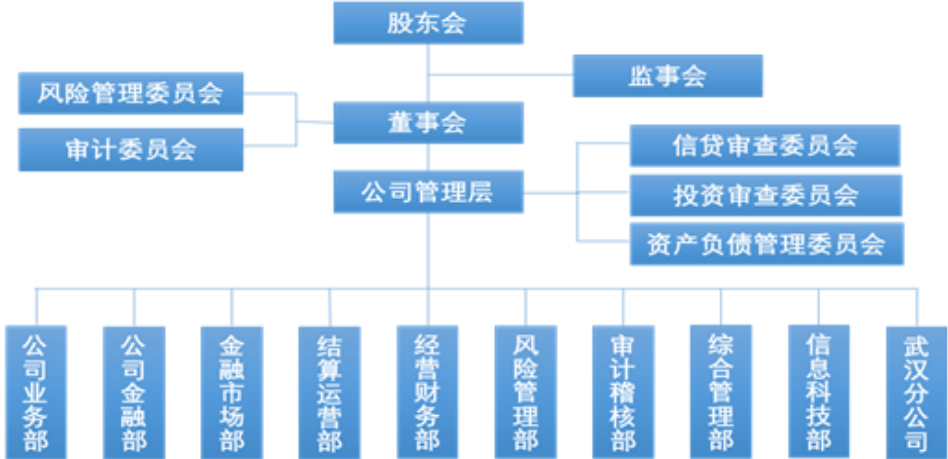
## 二、宝武财务公司内部控制基本情况

### （一）控制环境

宝武财务公司根据《公司法》等法律法规，设立了股东会、董事会、监事会和公司管理层，董事会下设风险监督管理委员会

和审计委员会。宝武财务公司制定了《公司章程》《股东会议事规则》《董事会议事规则》《总经理工作规则》《风险监督管理委员会工作规则》等公司治理文件，使三会一层的议事程序和管理运作合乎科学、规范、高效的要求。宝武财务公司法人治理结构完善，职责界面清晰，制衡协作有序，三会一层能够保障认真履行各自的职责。

宝武财务公司下设 9 个部门及 1 个分公司，包括公司业务部、公司金融部、金融市场部、结算运营部、经营财务部、风险管理部、审计稽核部、综合管理部、信息科技部及武汉分公司，组织结构图如下：



(二) 风险评估

宝武财务公司董事会设立风险管理委员会，负责确定宝武财务公司的风险管理策略与基本方针，管理层执行董事会确定的风险管理政策。宝武财务公司设立信贷、投资、资产负债分类三个专业风险管理委员会，负责具体业务风险审查，制定了《风险管理办法》《合规管理办法》等基本风险管理制度，设立了风险管理部、审计稽核部，负责组织开展公司风险管理各项工作。宝武

财务公司建立了季度资产配置与信贷、投资策略审查机制，定期审查与调整业务开展的风控策略，管理人员与业务人员在工作中执行各项业务的管理、操作制度，对风险结果负责。宝武财务公司按照风险管理的基本原则和要求，明确部门和岗位职责，明确权限，预期能够把控金融业务风险。

### （三）控制活动

#### 1.信贷业务管理

宝武财务公司贷款对象为宝武集团成员单位及延伸供应链客户，通过制定《贷款综合管理办法》《商业汇票贴现业务管理办法》及供应链业务风险管理等覆盖全部融资业务的一系列管理制度与操作规程，有效规范各类融资业务运作。宝武财务公司信贷业务管理实行贷前、贷中、贷后持续跟踪调查，相关调查、审查、审批机制三权分立。

#### 2.资金计划业务管理

宝武财务公司制定了《资金管理办法》《存款准备金管理办法》《资金调度操作规程》等基本制度规范公司资金计划管理，资金管理遵循安全性、流动性、效益性的基本原则，遵循立足集团、服务集团的基本定位，在配置上优先向信贷业务倾斜。

#### 3.投资业务管理

宝武财务公司制定了《证券投资管理辦法》及覆盖债权、信托、基金业务的一系列操作规程规范各项投资业务，在确保流动性管理下的收益补充，以低风险固定收益投资为主营特色。

#### 4.稽核审计管理

宝武财务公司制定了《稽核管理办法》和《业务稽核操作规程》，规范稽核工作，稽核部的职责是：建立健全各项内部控制制度，不断完善各项内部控制管理，对业务过程中出现的违章、违规、违纪行为予以制止和纠正；开展对业务的常规稽核和专项稽核。

## 5.信息系统管理

宝武财务公司制定了《计算机信息系统管理制度》《业务系统计算机操作授权管理办法》等信息化管理制度提升信息化安全水平，2015年公司信息系统安全通过了国家三级等级保护水平验收。

### （四）宝武财务公司内部控制总体评价

宝武财务公司内部控制制度基本完善，内控机制有效运作，各类资产总体风险控制较低水平。

## 三、宝武财务公司经营管理及风险管理情况

### （一）经营情况

截至2022年12月31日，宝武财务公司资产总额5,205,540.86万元，2022年度营业收入60,968.99万元，净利润37,238.66万元。

### （二）管理情况

宝武财务公司一直坚持稳健经营的原则，严格按照《中华人民共和国公司法》《中华人民共和国银行业监督管理法》《企业会计准则》《企业集团财务公司管理办法》和国家有关金融法规、条例以及公司章程规范经营行为，加强内部管理。根据对宝武财务公司风险管理的了解和评价，尚未发现风险控制体系存在重大

缺陷。

### （三）监管指标

根据《企业集团财务公司管理办法》规定，截至 2022 年 12 月 31 日，宝武财务公司的各项监管指标均符合规定要求。

#### 1.资本充足率不得低于 10%

宝武财务公司资本充足率=资本净额/（风险加权资产+12.5 倍市场风险资产）=14.5%，不低于 10%。

#### 2.拆入资金余额不得高于资本总额

宝武财务公司拆入资金比率=0，拆入资金余额不高于资本总额。

#### 3.担保余额不得高于资本总额

宝武财务公司担保比率=81.46%，对外担保余额不高于资本总额。

#### 4.短期证券、长期投资与资本总额的比例不得高于 70%

宝武财务公司投资比率=64.74%，不高于 70%。

#### 5.自有固定资产与资本总额的比例不得高于 20%

宝武财务公司固定资产比率=0.13%，不高于 20%。

### 四、风险防范及处置措施

宝武财务公司不存在违法违规、业务违约、资金安全性和可收回性难以保障等可能损害本公司利益或风险处置预案确定的风险情形。宝武财务公司未被列入失信被执行人名单。公司与宝武财务公司之间发生的关联存、贷款等金融业务风险可控。

为有效防范、及时控制和化解公司在宝武财务公司开展存贷

款和其他金融业务的风险，保障资金安全，维护上市公司股东利益，结合中国证监会等监管机构的相关要求，公司已拟订了《与宝武集团财务有限责任公司关联存贷款风险处置预案》并严格按照该风险处置预案执行。

#### 五、风险评估意见

本公司认为：宝武财务公司具有合法有效的《金融许可证》《营业执照》，建立了较为完整合理的内部控制制度，能较好地控制风险，宝武财务公司严格按中国银保监会《企业集团财务公司管理办法》规定经营，各项监管指标均符合该办法规定要求。根据本公司对风险管理的了解和评价，未发现宝武财务公司的风险管理存在重大缺陷，本公司与宝武财务公司之间开展存款金融服务业务的风险可控。