

# CSR



奇正藏药

2022

奇正藏药  
社会责任报告

暨环境、社会及  
公司治理 (ESG) 报告



种 / 下 / 幸 / 福    获 / 取 / 自 / 在



微信扫码，即可订阅  
“奇正藏药投资者关系平台”公众号

# CONTENTS 目录

## 董事长致辞 / 01

## 总裁致辞 / 02

### 1- 责任管理 / 03

1.1 关于我们 / 04

1.2 可持续发展管理 / 06

1.3 责任实践 / 09

1.4 公司治理 / 12

### 2- 患者关爱 / 14

2.1 丰富的呼吸及消化系统领域产品 / 15

2.2 洞察临床需求 升级用户体验 / 16

2.3 保障药品安全 守护消费者权益 / 18

### 3- 科技创新 / 20

3.1 研发驱动 释放创新能力 / 21

3.2 打造医药制造力标杆 / 23

3.3 以数字化转型促进高质量发展 / 26

### 4- 员工发展 / 27

4.1 有尊严地工作与生活 / 28

4.2 为成长与发展创造条件 / 31

4.3 向善爱人的企业文化氛围 / 33

### 5- 文化传承 / 34

5.1 藏医药文化的保护与传承 / 35

5.2 支持民间藏医教育 / 36

5.3 医疗助学双驱动 助力乡村振兴 / 37

### 6- 资源保护 / 38

6.1 在原产地的可持续供应链管理 / 39

6.2 在青藏高原的生物多样性保护 / 40

### 附录 / 42

关键绩效 / 42

年度主要荣誉 / 44

合并财务报表中所包含的实体 / 46

香港联合交易所 ESG 指引 / 47

GRI 内容索引 / 50

“联合国全球契约十项基本原则” / 53

### 关于本报告 / 54

## 董事长致辞

警世之世 创变而行



痛定思痛是医学进步的阶梯。

东汉末年，瘟疫肆虐，张仲景心怀良医之志，勤求古训、博采众方以行医济世，著书立说写就《伤寒杂病论》以护佑万代，而这在人类漫漫历史长河中绝非个例。伴随 14 世纪黑死病、18 世纪天花、19 世纪霍乱、20 世纪初西班牙流感及本世纪 80 年代起艾滋病等重大流行病的，是新疗法的问世、检测措施的制定、卫生设施的改善等等，是众多我们今天认为理所当然的医疗实践和技术的诞生、发展。

当下人类面临诸多全球公共卫生事件的挑战，这于医学发展而言是警示，是对医学研发、医学创新、医学进步提出的最为迫切的要求。

回首过往三年在面临传染性公共卫生事件挑战时，从循证研究、保供生产到药品捐赠，奇正藏药义无反顾、有求必应，我们努力尽到从医者、制药者的仁爱天职，我们不曾有片刻懈怠，不曾有片刻出离，我们始终相信，与疾病的正面交锋，当代医药人的钻研付出，都将成为中医药、藏医药学进步的阶梯。在一线、在后方，在国内、在海外，在每一个重要的时间节点，都能看到奇正人为之奔波的身影，我们将此视为医药人应尽的社会责任。

而最拨动我们心弦的是：当听到远方求助的呼声，我们能够迅速行动；当我们捐赠的药品到达患者手中，他们能因此而康复。

“让有病者健康、让健康者长寿、让长寿者自在”是藏医学的医学宗旨，也是当代藏药人内心的坚守。站在奇正藏药新旧战略更替的历史节点，奇正人上溯历史，洞悉当下，剖析百年药企成长规律，研究国际化企业发展轨迹，探寻千年藏医学精华福泽众生宏愿的现实路径，以践行之。

未来，奇正人将勠力同心，勇毅前行，让藏医药成为解决人类疾病困苦的一束光芒，让藏药企业从重点产品一枝独秀变成多产品群星闪耀；让藏药制造业与国际制药业的工艺水准不相上下，且具有自己特征，保留传统，又实现制造工艺现代化，推动产业高质量发展；让供应链绿色有机可持续，在保护生态的前提下推进药材基地建设，使企业在当地成为乡村振兴的重要力量，推动当地群众生产生活水平的提高和改善。

雷新芳

## 总裁致辞

不忘初心 数智创变



2022年，一个我们难以忘却的年份。奇正藏药在以全球传染性公共卫生事件为底色的群体经历中深悟医药健康事业的价值与意义，在开足马力、加班加点的药品保供，和尽我所能、不遗余力的药品捐赠中筑牢制药人的初心与担当。这一年，纵使艰难，奇正人从未停下前进的脚步，奇正各体系、各部门的每一位员工为公司的运营发展、为社会的健康需求踔厉奋发，勇毅前行。

道阻且长，行则将至。2022年，奇正藏药各项事业取得重要进展。

**研发能力持续提升。**2022年，公司持续提升一次开发产品研发效率，加大战略品种二次开发投入，挖掘战略性大品种的临床价值和市場价值，完成十三五国家重点研发计划项目，位列《2022 中国中药研发实力排行榜 TOP50》榜单第 31 名。公司四大研发基地布局进一步清晰，各地充分发挥地域优势，工作重点明确；覆盖研发全周期的外部专家团队搭建完成，药学、药理、临床、质量等各个环节助力研发科学规范；构建研发人才地图，优化专业资格认证，落地研发人才激励机制，为打造高质量的研发人才梯队和实力过硬的专业队伍奠定基础。

**生产制造实力领先。**奇正藏药响应国家“双碳”目标，推进可持续生产，2022 年被国家工信部工业节能与绿色发展评价中心评定为“国家绿色示范工厂”；凭借一贯过硬的产品质量和先进的生产能力，奇正藏药医药产业

基地建设项目获得甘肃省 2022 年支持先进制造业和现代服务业发展专项支持。

**营收业绩稳步增长。**2022 年，公司消痛贴膏、如意珍宝片、铁棒锤止痛膏、红花如意丸等药品业务增势明显；公司在 B2C 电商、O2O 即时零售、垂直医疗等领域持续发力，线上业务蓬勃发展，数字化转型加速推进；公司优化整合西藏藏药集团股份有限公司和临洮奇正藏医院，培育增长新动能。

2022 年是奇正藏药“一轴两翼三支撑”战略的收官之年。在这一战略周期内，随着林芝智能工厂的落成，奇正成为西藏地区第一家实现智能制造的药企；公司全力推进临洮智能中央工厂建设，为未来扩大产能及多品类生产奠定基础；公司并购西藏藏药集团股份有限公司，收购三普制药 59 个药品批文，丰富产品线，拓展治疗领域；公司收购临洮奇正藏医院，参股百源堂医药连锁有限公司，向全产业链发展迈进坚实一步。

2023 年是奇正藏药新战略周期的开局之年。展望未来，“弘扬健康智慧，创造生命价值”，奇正人使命必达；追求高品质创新，力争高质量发展，奇正藏药致力于成为永续发展的藏药全产业链卓越企业。

刘凯列



## 1 LIABILITY MANAGEMENT 责任管理

当今世界，变局交织，不稳定、不确定、难预料成为常态。2022 年，全球传染性公共卫生事件与气候变化叠加，国际局势风云激荡，世界秩序在动态调整中重构。党的二十大召开，为我国医药健康事业的发展指明了方向，鼓舞激发医药企业投身医药健康产业，为推进中华民族的伟大复兴贡献力量。

奇正藏药将以更高质量的发展奋进新征程，在推动满足当代人健康需求的同时，兼顾后代人的利益；在企业发展的同时，兼顾对环境、社会和人影响，全面系统地承担企业社会责任。

# 1.1 关于我们

西藏奇正藏药股份有限公司，前身可追溯至光彩事业<sup>①</sup>落地西藏的第一家企业——西藏林芝奇正藏药厂。西藏林芝奇正藏药厂于1995年注册成立，2007年整体变更为西藏奇正藏药股份有限公司，2009年挂牌上市，是西藏自治区首家登陆深交所中小板的藏药企业。

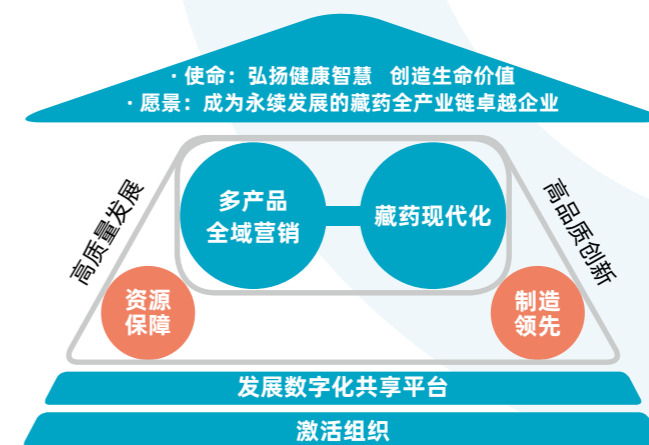
作为藏药龙头企业，奇正藏药主要从事藏药的研发、生产和销售，包括外用止痛药物和口服藏成药、中药等，覆盖镇痛、呼吸、妇儿、消化、皮科、心脑血管等领域，拥有独立完整的供应、研发、生产和销售体系，主要服务于医院、药店、社区服务中心、终端消费者等，业务遍布海内外。



①光彩事业是在中央统战部、全国工商联组织推动下，于1994年为配合《国家八七扶贫攻坚计划》而发起实施的，以我国民营经济人士为参与主体，以促进共同富裕为宗旨的社会事业。

## 公司战略

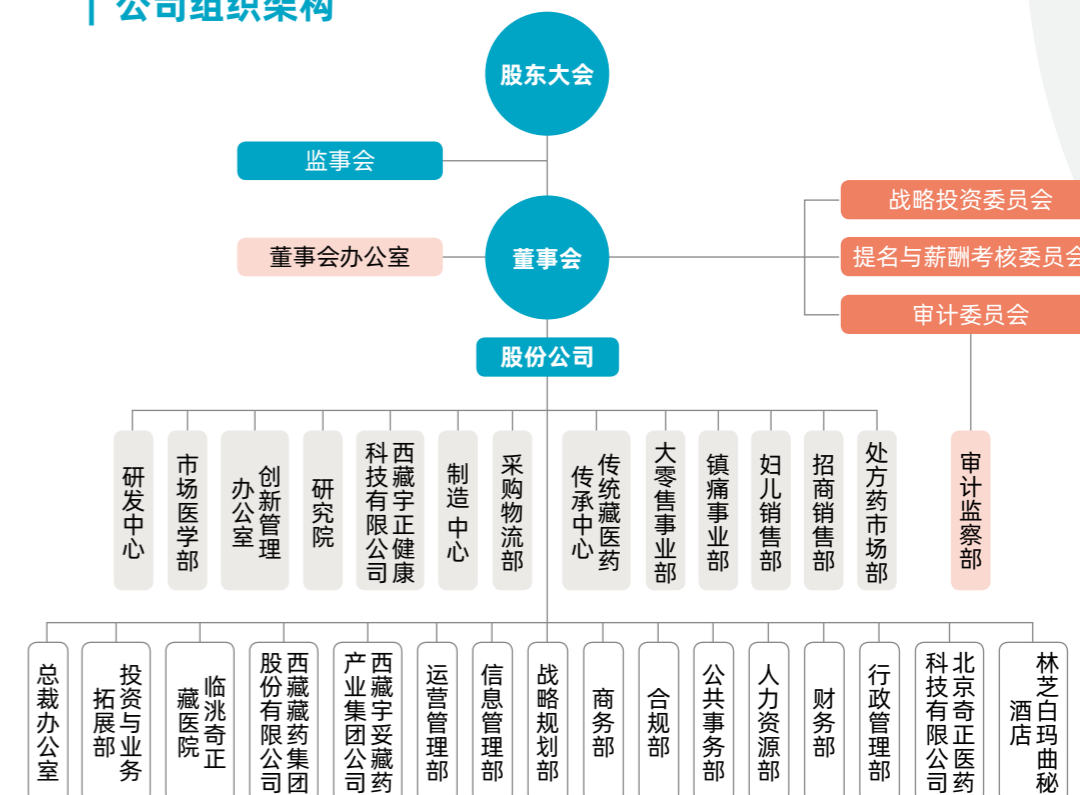
2022年是公司2019-2022战略周期的收官之年，在“一轴两翼三支撑”战略思想的指导下，面对复杂严峻的经济和市场环境，公司及时调整战术部署，积极开展各项业务，整体经营业绩稳步增长。



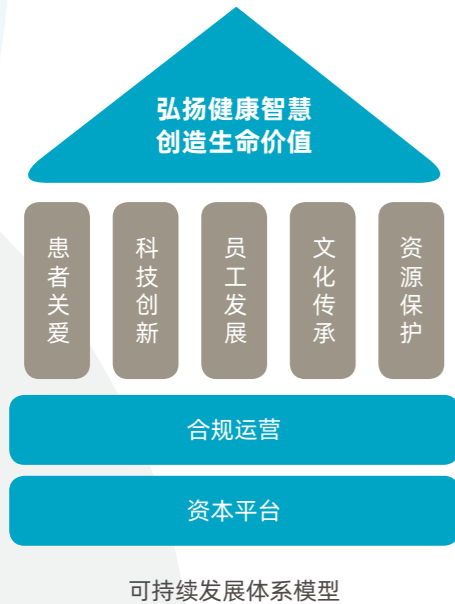
2023-2025 年战略图示

面向2023-2025年新一轮的战略周期，奇正藏药将以“弘扬健康智慧·创造生命价值”为使命，以“双轮驱动、双翼领先、双基保障”为战略，以多产品全域营销和藏药现代化为实现路径，通过研发与营销咬合式推动发展，力争实现“外用止痛药第一，藏药市场第一”的战略目标。

## 公司组织架构



# 1.2 可持续发展管理



## 可持续发展策略

**可持续发展愿景：**  
成为永续发展的藏药全产业链卓越企业。

奇正藏药坚定不移地秉持可持续发展理念，推动可持续管理。公司以洞察和满足患者需求、追求产业创新升级、实现员工成长与发展、保护和传承藏医药文化、保护性开发和利用青藏高原资源为可持续工作的具体目标，建立可衡量的绩效指标体系，开展激励举措，定期披露公司可持续治理进展报告，推进公司可持续发展理念及实践的传播。

公司注重发挥董事会及总裁班子对可持续发展的牵引和决策作用，重视公司可持续组织的构建及工作流程的优化。

## 利益相关方沟通

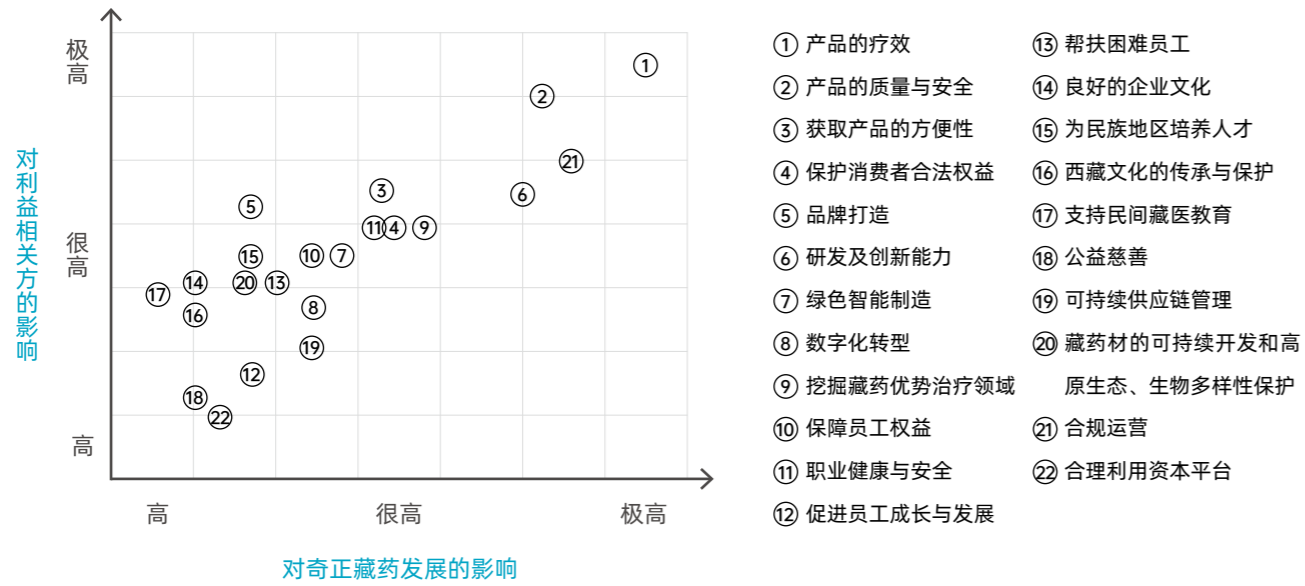
奇正藏药的主要利益相关方有：员工、消费者、股东与投资者、合作伙伴、政府与监管机构、社区、媒体。奇正藏药多渠道地与利益相关方沟通，了解他们的期望与诉求，分析他们关注的议题，并积极回应。

利益相关方	核心期望与诉求	沟通方式	频次或时间	对应的 SDG 目标
员工	<ul style="list-style-type: none"> <li>工作技能与职业能力提升；</li> <li>公平发展的机会；</li> <li>有竞争力的薪酬福利；</li> <li>充满活力的工作氛围；</li> <li>良好的企业文化。</li> </ul>	<ul style="list-style-type: none"> <li>绩效面谈</li> <li>调查问卷</li> <li>意见征询</li> <li>投诉邮箱</li> </ul>	<ul style="list-style-type: none"> <li>季度</li> <li>按需</li> <li>按需</li> <li>全年</li> </ul>	  <p>性别平等 体面工作和经济增长</p>

利益相关方	核心期望与诉求	沟通方式	频次或时间	对应的 SDG 目标
患者 / 消费者	<ul style="list-style-type: none"> <li>产品疗效、质量、安全有保障；</li> <li>发挥藏药差异化治疗优势；</li> <li>购买渠道多元便捷；</li> <li>保护消费者权益；</li> <li>提高品牌知名度。</li> </ul>	<ul style="list-style-type: none"> <li>客户满意度调查</li> <li>客服服务窗口及 400 电话</li> <li>线下活动</li> </ul>	<ul style="list-style-type: none"> <li>按需</li> <li>全年</li> <li>全年</li> </ul>	  <p>良好健康与福祉</p>
政府与监管机构	<ul style="list-style-type: none"> <li>合规运营；</li> <li>持续创新，引领藏药现代化；</li> <li>保护资源和环境；</li> <li>提高就业，增加税收。</li> </ul>	<ul style="list-style-type: none"> <li>积极回应监管要求</li> <li>日常沟通及工作汇报</li> </ul>	<ul style="list-style-type: none"> <li>按需</li> <li>按需</li> </ul>	  <p>负责任的消费和生产</p>   <p>陆地生物</p>
股东与投资者	<ul style="list-style-type: none"> <li>科学的公司治理；</li> <li>公平及时的信息披露；</li> <li>不断提升公司在资本市场的表现，实现长期投资价值。</li> </ul>	<ul style="list-style-type: none"> <li>股东大会</li> <li>投资者活动</li> <li>报告、公告、新闻</li> <li>互动易、专线、邮件</li> </ul>	<ul style="list-style-type: none"> <li>按需</li> <li>按需</li> <li>定期 / 按需</li> <li>全年</li> </ul>	
供应商 / 合作伙伴	<ul style="list-style-type: none"> <li>与公司共同成长，获得合理回报；</li> <li>形成长期、稳定的合作关系；</li> <li>负责任的采购。</li> </ul>	<ul style="list-style-type: none"> <li>采购招标会</li> <li>业务及合作交流</li> </ul>	<ul style="list-style-type: none"> <li>按需</li> <li>全年</li> </ul>	  <p>促进目标实现的伙伴关系</p>
社区	<ul style="list-style-type: none"> <li>支持当地发展；</li> <li>促进社区繁荣与和谐；</li> <li>保护社区生态环境。</li> </ul>	<ul style="list-style-type: none"> <li>公益活动</li> <li>协会</li> <li>项目活动</li> <li>信息披露</li> </ul>	<ul style="list-style-type: none"> <li>全年</li> <li>全年</li> <li>按需</li> <li>定期</li> </ul>	  <p>可持续城市和社区</p>
同业者 / 行业协会	<ul style="list-style-type: none"> <li>维护民族药企业权益和形象；</li> <li>反映民族药产业诉求。</li> </ul>	<ul style="list-style-type: none"> <li>参加政府、科研机构、行业协会组织的会议及调研</li> </ul>	<ul style="list-style-type: none"> <li>不定期</li> </ul>	  <p>促进目标实现的伙伴关系</p>
媒体	<ul style="list-style-type: none"> <li>便捷高效地获取公司信息及动态。</li> </ul>	<ul style="list-style-type: none"> <li>新闻资讯、信息披露</li> <li>媒体活动</li> </ul>	<ul style="list-style-type: none"> <li>全年</li> <li>按需</li> </ul>	

## 实质性议题识别

本报告期内，奇正藏药依据《GRI3: 实质性议题 2021》，在公司 2021 年实质性议题的基础上，确立并披露公司 2022 年度实质性议题。



## 责任传播



2022 年 12 月 2 日，在第十五届中国企业社会责任报告国际研讨会主题论坛上，奇正藏药副总裁、董事会秘书冯平女士表示：“保护青藏高原生物多样性与企业的可持续发展及高原生态环境的可持续密不可分”，这是奇正管理团队的共识，公司从文化层、战略层、经营层全方位推进对青藏高原生物多样性的保护。



2022 年 7 月 27 日，在第十七届中国企业社会责任国际论坛主题论坛上，奇正藏药副总裁、董事会秘书冯平女士分享了在气候变化及公共卫生事件挑战背景下，公司的责任实践案例，并指出“未来，奇正更将以责任文化为基础，强化责任管理体系，优化责任组织力，内置责任竞争力，赢得长远发展。”



2022 年 3 月 30 日，奇正藏药副总裁、董事会秘书冯平女士为西安工程大学管理学院 MPAcc 学员做“责任引领可持续发展”报告。冯平女士立足奇正藏药企业运营实践，为同学们诠释企业承担社会责任的价值和意义，并认真回答了同学们提出的系列问题。

# 1.3 责任实践

## 低碳·健康，向善而行！ | 奇正藏药首届责任月活动

2022 年 9 月，奇正藏药首届责任月活动在全公司范围内举行。

活动以“低碳健康，向善而行”为主题，包含“运动打卡，积分兑树”、“低碳生活大比拼”、“低碳健步走”三个项目，旨在让低碳理念融入全体奇正人的工作和生活，培养员工个体的社会责任感。

活动期间，有团队以爬楼梯或者蹦楼梯的方式取代搭乘电梯，有团队自发到公共区域捡垃圾，用共享单车、公共交通工具而非私家车通勤的人数不断上升。

为了兑换 100 棵侧柏树苗，种下奇正第一片碳汇林，公司内掀起一股运动风潮：八部金刚功、太极拳、海草舞、跳皮筋、丢沙包……拉萨、兰州、榆中、甘南、北京、成都等办公点的奇正员工们竞相集中打卡，争当运动“卷王”。

500<sup>+</sup>  
活动吸引员工数

24  
组成团队

4400  
活动期间线上打卡次数

257  
位员工  
成为奇正“低碳先锋”

18  
个团队获奖

### 奇正员工魏一帆表示：

低碳是一种生活方式，健康是一种生活态度，我选择既低碳又健康的生活，节约资源，从刷牙的时候关闭水龙头开始，减少污染从上班骑自行车开始，绿色环保从衣服的再循环开始，用脚步去丈量大地，用心去感受草木，感谢公司的活动让有共同兴趣的我们，跨越距离，产生共鸣，互相鼓励，坚持打卡记录新状态，即使活动结束后，低碳要保持，运动更要坚持。

2022年，极端天气频发，全球变暖趋势严峻，当此之时，奇正人联合起来加入低碳行动，因为我们相信：山积而高，泽积而长，每一个个体都可以为中华民族的永续发展和人类生态文明贡献自己的力量。



## 奇正藏药 2022 年捐赠保供纪实

### 青山一道同风雨 明月何曾是两乡

2022年6月23日，15120袋“甘肃方剂”<sup>①</sup>藏药方指定药品从奇正藏药位于甘肃榆中的生产基地寄出，捐赠至白俄罗斯。

此次捐赠应白俄罗斯卫生部请求。甘肃省捐赠的“甘肃方剂”藏药方药品全部由奇正藏药全资子公司甘肃奇正藏药有限公司供应。



①“甘肃方剂”是甘肃省中医药防治系列方的简称。藏药方是“甘肃方剂”系列方中的一种，具体指在预防阶段使用催汤颗粒，治疗阶段，普通型患者使用催汤颗粒和流感丸，恢复阶段使用仁青芒觉胶囊。

### 守护西藏净土，奇正藏药的日与夜

**2022年8月8日**  
西藏阿里发布4名日喀则游客的检测结果。一时间，“最后的净土也沦陷了”的呼声在社交媒体刷屏。

**8月8日**  
奇正藏药第一时间获得拉萨团委支持，开展药品捐赠行动。

**8月9日、10日**  
公司第一批捐赠物资送达西藏多地的医疗一线。



◀ 奇正人燕胜全和查巴成功将公司拉萨车间紧急备好的4080盒流感丸、300份使用方法说明书送到日喀则萨迦县。

**8月11日**  
奇正位于拉萨柳梧区的工厂紧急进入封闭状态，开启保供生产。



◀ 奇正拉萨工厂有一半员工驻厂，正是他们的付出，为特殊时期公司保质保量的生产和稳定持续的捐赠提供了重要保障。

**8月19日**  
持续捐赠下公司相关药品储备告急，奇正管理层紧急决定：召集所有能召集到的流感丸，不再销售，优先捐赠到西藏。

**8月21日**  
奇正藏药子公司西藏藏药集团捐赠可抗高反、抗疲劳的红景天口服液410份到援藏医疗队。



**8月25日**  
奇正员工格桑云旦进入拉萨集中收治医疗点。随后，桑旦、索朗仁青也加入其中，与格桑云旦一起代表奇正人进行志愿服务。



在此期间，奇正藏药在西藏累计捐赠239.8万元。

### 藏药防治 症状缓解快 康复率高

2022年10月12日，鉴于“甘肃方剂”藏药方在武汉、尼泊尔应用中的明确疗效，酒泉市卫健委请求支援，酒泉藏医药防治应急小组派驻3人抵达酒泉市瓜州县柳沟集中收治医疗点。来自奇正临洮藏医院和兰州藏医院的小组成员，应用奇正藏药支持的催汤颗粒、流感丸、仁青芒觉胶囊、十味龙胆花、清肺止咳丸等800人份、8200多盒药品，为患者实行藏药治疗和愈后藏药防复发的序贯疗法。



11月6日，500名患者全部康复回家。

11月14日至16日，医疗团队对500名患者开展第一轮健康回访，仅有2人外出后复发，后很快康复，占比为0.4%。





# 1.4 公司治理

奇正藏药把诚信经营和合法合规视为企业可持续发展的基石。

公司严格按照《公司法》、《证券法》、《上市公司治理准则》、《深圳证券交易所股票上市规则》和中国证监会、深圳证券交易所相关法律法规及规范性文件要求，不断完善公司法人治理结构，健全内部控制体系，以维护广大投资者利益，特别是中小投资者保护为工作重要导向和抓手，注重规范治理的全面性和系统性。



- 自 2015 年起，奇正藏药信息披露工作考核结果连续 7 年获得深交所 A 级评价。
- 奇正藏药董事会秘书冯平女士被中国上市公司协会授予“2022 上市公司董事会秘书履职 4A 评级”。

## 管治

董事会在公司治理中发挥核心作用。公司董事由股东大会选举产生，对股东大会负责。公司董事会由董事 7 名，5 名董事来自公司外部，独立董事占全体董事的 1/3 以上，实现了决策层与经营层的有效分离，形成有效制衡的决策机制，最大程度规避了治理风险。

公司董事会成员专业涵盖战略、管理、财务、中医药、藏医药等多个领域。董事们通过倾听、走访、辩论及参与公司关键事务等，与管理层分享智慧和经验，形成良性互动，产生合力。

公司董事依据《董事会议事规则》、《独立董事工作规则》等相关制度履责，接受绩效考核。董事薪酬方案由提名与薪酬考核委员会制定、审查，股东大会审议确定。董事不得利用关联关系损害公司利益。

董事会下设战略投资委员会、提名与薪酬考核委员会、审计委员会，均依据各专门委员会工作细则，为董事会的决策提供科学和专业的意见。

公司管治详细内容见奇正藏药 2022 年年度报告。



### < 案例 >

2022 年 3 月，外部董事、医药产业方面专家骆燮龙先生在公司董事会战略投资委员会牵头召开的战略专题会议上做专项报告。

该报告为公司 2023-2025 年新战略的制定带来深刻的启示。

## 风险防控

奇正藏药有成熟的治理监督机制。

公司董事会审计委员会合规履责，定期听取内审部门的工作报告和工作计划，严格监督内审部门每季度对募集资金使用、关联交易、风险投资等检查的情况；在年审专项工作中，召开专项会议，确保审计工作顺利进行。

公司审计监察部持续完善风险管理体系，优化内控管理体系，创新内审工作机制，初步建立项目结题与审计整改问题销号机制。2022 年，审计监察部在“控风险、促运营、保增值”工作中取得丰硕成果，审计建议采纳率 100%，有效防范运营风险，实现公司价值增值。

## 反腐败

奇正藏药重视公司工作环境和成果评价体系的公平性，注重保障公司合法权益，维护员工及其他合作单位行使举报违法违规行为的权利。

公司制定《反舞弊与举报管理制度》，列示于信息门户网站做全员宣贯。

公司无腐败事件发生。



## 2 TAKE CARE OF THE PATIENT 患者关爱



随着当下社会老龄化程度不断加深，疾病年轻化趋势明显，慢性病发病率呈上升态势，人们的健康需求逐渐增长升级。

面对如此大量亟待被满足的临床需求，奇正藏药更加坚定地弘扬藏医药独特的临床价值和差异化的治疗优势，推动千百年来护佑高原民族的藏医药智慧惠及更多当代患者。

## 2.1 丰富的呼吸及消化系统领域产品

自2020年初起，伴随一场传染性公共卫生事件，大众对呼吸、消化类家庭常备药品的需求激增。三年来，奇正藏药矢志通过科学的评价手段为防治寻找藏药经典良方，并积极推动藏药用于临床一线。藏药在实践中显现出明确的疗效，做到了症状缓解快，康复率高。

公司产品催汤颗粒、流感丸、五味麝香丸、十味龙胆花颗粒/胶囊、二十五味肺病丸、九味青鹏散、仁青芒觉胶囊和八味沉香丸、小儿柴芩清解颗粒、九味竺黄散等先后被纳入西藏、甘肃、青海、云南等地的相关治疗药物目录及居家防治药物目录中。红景天口服液、心脑欣胶囊也成为康复期良药，可有效改善气虚、慢性疲劳等症状。

### 部分进入相关省份防治目录的公司产品展示



#### 十味龙胆花颗粒

**功能主治：**清热化痰，止咳平喘。

- 全国独家、国家医保乙类药品。
- 《西藏自治区中（藏）医药防治方案》第二、第四版，《西藏自治区居家藏医药干预指引》，《云南省用药目录（试行第一版）》推荐用药。



#### 小儿柴芩清解颗粒

**功能主治：**清热解毒。

- 名家验方，儿童专属感冒药。
- 《云南省用药目录（试行第一版）增补（中药部分）》推荐用药。



#### 九味竺黄散

**功能主治：**利肺、消炎、止咳。

- 藏医儿科经典验方。
- 《云南省用药目录（中药部分试行第一版）》推荐用药。

## 2.2 洞察临床需求 升级用户体验

### | 学术引领 深挖临床价值

奇正藏药关注产品标准化建设，不断完善循证医学证据，推广藏医药在骨科、疼痛科、皮科、康复科、神经科、风湿科、妇儿等领域的特色治疗优势，为患者提供更好的临床体验。

2022年，公司推动产品消痛贴膏进入《中国膝骨关节炎基层诊疗与康复指南（2022版）》及《肩关节周围炎中医诊疗指南（2022）》；推动产品白脉软膏进入手功能康复系列丛书《手功能康复理论与实践》。

公司持续收集产品在骨科、疼痛科、皮肤、妇科等的典型场景案例。2022年，公司与北京中医药大学附属第三医院合作共同开展“真实世界的消痛贴膏治疗急扭（足踝扭伤为主）的临床观察研究”，全国29家医疗中心参与，累计收集合格病例929例，在丰富医学证据的同时，积累临床典型案例，有助于更加科学地传播产品应用场景及临床价值。

公司积极参与并搭建多层次的学术交流平台。2022年，公司参与骨科、疼痛科、康复科、神内、皮科等全国及省级年会；为促进中西医结合及优势互补，提升学科间学术经验交流，帮助强化医疗工作者尤其是基层医生的诊疗能力，公司开展相关主题学术沙龙会，共计45场。



### < 案例 >

2022年，通过《中华骨科杂志》牵头合作，公司组织开展“骨筋奇谈”骨科菁英病例大赛项目，旨在通过临床实践案例提升临床思维，推进骨关节炎及相关疾病的规范化诊疗，同时为广大中青年骨科医师搭建学习、交流的平台。

赛事受到了全国骨科学界的广泛关注，累计从全国28个省市征集到235例优秀病例，获得105位专家的鼎力支持，全网累计关注和投票超过33万人次。

### | 数字为媒 多元触达患者

2022年，公司将藏药特性、产品优势和中老年、久坐人群、运动人群等不同消费者群体的用药场景进一步链接，定制适合不同群体的品牌表达内容和传播、购买渠道，让消费者看得到、看得懂、易购买。

在线上，公司在阿里、京东等B2C平台开展了618、世界杯、双12、年货节等品牌营销活动，在新零售平台运行“疼痛1小时解决方案”；依托包括“奇正医学之声”公众号、“奇正消痛研究所”知乎号等在内的自媒体矩阵进行健康科普、店员培训、藏医药文化传播，普及更多健康知识。



消痛贴膏部分使用场景

在线下，公司在全国范围内开展患教义诊、试贴等活动，2022年惠及患者50余万人；为终端实体药店的执业药师提供产品相关的专业知识培训，包括讲解产品的药用价值、患者诉求、用法用量、注意事项等，帮助执业药师更专业地指导患者进行药物治疗，2022年累计开展店员培训约8000人次；走访执业药师等一线工作人员，记录和分析其对产品的认知情况、对驻店活动的诉求及患者画像，从而为患者提供更好的服务。



## 2.3 保障药品安全 守护消费者权益

奇正藏药董事长雷菊芳女士认为长寿的医药企业都有着相同的内核，那就是做良药。她说：做良药，要坚守发心，二十多年来，奇正的发心是正确的，奇正更加注重品质而非数量的战略选择也是正确的。只有好的药品，才可能畅销于世。



### | 药品安全

奇正藏药已上市产品 100% 合规。公司所有产品均执行中国药典标准或国家标准；到货原辅料、包装产品、中间产品、出厂成品均按质量标准进行全检；上市销售产品持续接受稳定性考察、ADR 监控及产品健康和安全影响评估。2022 年，公司为 15 味药材建立了指纹图谱技术，为药材鉴别提供了科学依据。

公司依据国家法律法规建立临床研究药品回收操作规程，明确临床试验用药的回收流程和要求，做到收回药品过程有记录，有明确标识，确保储存在受控、专用的区域，直至完全销毁；公司内部文件详细规定了各种成品、半成品包材的处置方法。



- 2022 年 1 月，奇正藏药被西藏自治区首届西藏质量奖评选表彰委员会授予“西藏质量奖”。

### | 消费者权益

公司严格遵守《个人信息保护法》，各平台客户信息均设置为部分或全部隐藏状态，消费者信息可以得到充分的隐私保障。

公司设立了专门的售后服务部门和 400 投诉电话，建立了完善的售后服务体系，按《质量投诉管理制度》进行登记、调查、处理、回访，按时在药品上市许可持有人直报系统中进行药品不良反应的反馈上报和直接上报。

2022 年，公司接获关于产品及服务的投诉 100% 解决。

## 责任故事

二十一年前，34 岁的安徽马鞍山蔡女士，开始出现全身多处关节间断性钝疼的症状。每逢天气变化或受凉，她的关节疼痛就会明显加重。

蔡女士在南京市中医院被诊断为“类风湿性关节炎”，虽进行了对症治疗，但效果欠佳，后又多次在多家省级医院治疗，疗效均不明显。

2019 年，蔡女士病情加重，生活无法自理。其长子不得已辞去工作，在家照顾母亲起居。

经过多方打听，2020 年 8 月蔡女士来到临洮奇正藏医院。

这里的藏医为蔡女士提供了精确的藏医诊断和五味甘露药浴、放血疗法、油脂疗法、迴泻疗法、针灸等专业的藏医外治疗法，并配合二十五味儿茶丸、二十五味驴血丸、十五味乳鹏丸、十八味党参丸等藏药口服治疗。

蔡女士病情明显缓解。2022 年 10 月，经过每年 1-2 次的巩固治疗后，蔡女士病情得到控制，关节活动功能、生命质量明显提升，不仅生活能够自理，还能照料孙辈。她的儿子也重新回到了工作岗位。

——临洮奇正藏医院类风湿性关节炎治疗案例

# 3

SCIENCE AND  
TECHNOLOGY  
INNOVATION  
科技创新

产品研发永远是公司发展的基本源泉。

——奇正藏药独立董事果德安

## 3.1 研发驱动 释放创新能力

未来，奇正藏药将不遗余力地守护和传承藏医药：坚定地通过研发提升和释放创新能力……

——奇正藏药董事长雷菊芳



- 2022年12月，“2022中国中药研发实力排行榜TOP50”在2022大健康产业高质量发展大会暨第七届中国医药研发·创新峰会(PDI)上发布，奇正藏药排名第31位。该榜单TOP50企业领跑中医药创新前沿，是引领和推动中医药现代化的中坚力量。

2022年，奇正藏药研发成果颇丰。

公司承接的国家十三五规划科技部重点研发计划——“经典藏药如意珍宝片和白脉软膏治疗藏医重大疾病白脉病的示范开发研究”全面完成。该项研究证明：白脉软膏对糖尿病周围神经病及如意珍宝片加白脉软膏治疗急性缺血性脑卒中均具有明显的疗效。基于该项目，研发团队发表文章15篇、研究报告13份、专著1部，形成示范基地2处、共享平台1个，培养硕士研究生以上人才9人。

公司经典藏药佐太炮制工艺建立，完成其它40个藏药材的炮制工艺研究，为实现公司藏药炮制规范化，保证藏成药疗效的确切性奠定了基础。

此外，公司完成了催汤颗粒治疗感冒III期临床研究；完成了白脉病诊疗技术研究方法学框架的搭建；进行了正乳贴、小儿热立清、痛风片等新产品的开发研究；对外用制剂的关键技术和工艺进行了攻关及创新；海外临床研究取得阶段性成果。

## < 子公司研发案例 >

### 藏药有效性、安全性评价方法及技术要求研究

该项研究受西藏自治区药监局委托，由奇正藏药子公司西藏宇正健康科技有限公司承担，于2022年顺利完成，并通过由自治区药监局组织的五省区专家审评验收。

该课题组织国内有关新药研究、注册监管等领域的专家，通过分析既往藏药产业发展历程及现状，结合藏医药理论基础、临床用药实践规律和特点，借鉴国内外相关技术准则和先进经验，为研究制定藏药新药有效性、安全性评价方法及技术要求提出了建议性意见。

验收评审专家认为，本课题的研究为构建符合藏医药特点的藏药新药准入路径和评价标准提供了监管决策依据。

## < 子公司研发案例 >

### 十味龙胆花胶囊质量标准研究（补充研究）

该项研究是国家药典委员会的国家药品标准提高课题，由奇正藏药子公司西藏藏药集团股份有限公司承担，2022年实施完成，向西藏自治区食品药品检验研究院提交了《补充资料》及复核用样品，并通过了河南食品药品检验所的质量标准复核。

该课题的顺利实施，将会对十味龙胆花胶囊产品的安全性、有效性、质量可控性的提升起到积极的推动和促进作用，并为中药大品种培育、可持续发展奠定坚实基础。

# 3.2 打造医药制造力标杆

## | 绿色生产



- 奇正藏药被国家工信部工业节能与绿色发展评价中心评定为“国家绿色示范工厂”。
- 子公司西藏藏药集团股份有限公司被拉萨市人民政府评定为“拉萨市绿色发展试点企业”。

2022年，奇正藏药多措并举，持续推进绿色清洁生产。

在节水方面，公司榆中工厂将机械式水表改造为远传水表，通过集中管理和数据分析，合理控制用水量，冷却循环水系统，减少用水 57.3 吨；公司林芝工厂改造部分设备的冷却水系统，采用循环水进行设备冷却，节约用水 2500 吨，同时减少了废水的排放量。

在节电方面，公司通过增加冷却循环水系统，以风冷方式降温，冷水机组运行时间减少 896 小时，节约用电 6.72 万 KW；子公司西藏藏药集团股份有限公司通过蒸汽改电减少能源消耗 4176.83 百万千焦耳。

在节约物料方面，公司请专业机构回收使用过程中产生的部分不合格物料；将过期版本包装箱改做运输周转箱使用，提高物料的循环利用率。榆中工厂成功改造乙醇回收储罐，提升了乙醇利用率，并使用回收乙醇配制厂区消毒剂。

在降低污染方面，榆中工厂完成突发环境事件应急预案修订和备案，制定了《危险废弃物管理制度》；提升了污水处理系统除磷功效，有效降低污水总磷的排放。公司无害废弃物主要包括废包装箱和无毒药材提取后的残渣，分别交由当地再生资源回收企业和市政管理部门回收；危险废弃物交由专业环境技术公司处理。

## < 案例 >

走进奇正藏药林芝工厂，你会看到如右图所示的两种设备。图一是 MVR 蒸发器。图二是 304 不锈钢罗茨蒸汽压缩机。它们被用在颗粒剂产品生产流程中“提取液浓缩”这一环节，都是高效节能的设备。设备启动后，进料温度达到 65°C 以上，便不再消耗蒸汽。因此在日常生产中，仅仅冷开机预热时会消耗少量蒸汽。

引进节能生产设备是奇正藏药在生产环节“降碳”的一种重要方式。



## 能源消耗

能源 (单位: 百万千焦耳)	2020 年	2021 年	2022 年
初级能源 (原煤、汽油、柴油、电力)	92334.89	106671.70	153631.10
能源强度	0.14%	0.15%	0.13%
制造减少的能源消耗	1832.5	4410.4	4418.75

## 水资源消耗

	2020 年	2021 年	2022 年
总耗水量 (单位: 吨)	64602	69898	135411
循环再利用水量 (单位: 吨)	22424	31179	38276
循环再利用水量占比 (%)	34.7%	44.61%	28.27%

## 物料消耗

	2020 年	2021 年	2022 年
可再生物料消耗 (单位: 吨)	3136.11	3192.96	3800.11
产品包装材料消耗 (单位: 吨)	—	2691	3232
单位产品包装材料消耗 (单位: 吨 / 件)	—	0.00617	0.00622

## 直接温室气体排放

	2020 年	2021 年	2022 年
二氧化碳总量 (单位: 吨)	5932.92	5718.45	6724.79
减少的温室气体排放总量 (单位: 吨)	248.11	669.85	148.17
温室气体排放强度比 (按全年总产量计算) (单位: 吨 / 件)	0.0136	0.01312	0.01294

## 废水排放

	2020 年	2021 年	2022 年
废水排放 (单位: 吨)	13647	12898.7	67370

## 智能生产

2022 年, 奇正藏药生产体系引进 MES 系统, 首次在藏药生产中实现了智能制造。

2022 年, 奇正藏药加速推进医药产业基地建设项目。该项目设计体现集约化、规模化、信息化、智能化的制造理念, 实现绿色、环保、节能的设计先进性。

公司通过改进生产工艺、升级生产设备来提高生产效率和产品合格率, 减轻劳动强度。2022 年, 榆中工厂消痛贴膏线抹盘机投产、优化了四边封设备成像检测, 橡胶膏线变更大孔切片设备, 软膏线灌装封尾工序更换高速设备, 红花如意丸生产线引入先进制丸机和干燥设备。



## 3.3 以数字化转型促动高质量发展

挖掘和提升数据价值是奇正藏药数字化转型的重要着力点。

2022年，公司完成主数据管理平台的搭建，主数据管理平台与公司其他系统互联互通，标准统一，来源唯一，实现数据共享；CRM项目实施顺利，实现对医疗、零售一线工作的精细化管理；商业客户DDI直连率提升至99%，实现经销、分销流向数据的及时性、准确性；从流程、算法、组织/职责及IT四个维度优化公司供应链管理，初步搭建产销协同体系，提升公司供应链的敏捷性和供应能力。

在完善基础数据管理，细化数据颗粒度的基础上，公司建立专项运营分析，发布运营管理专项报告，为业务提供支持。

在业务推进过程中，奇正藏药以数字化转型为契机，培育新动能，提升发展质量。公司通过探索多种数字化业务模式，促进藏医药文化及产品临床价值的高效传播，助力企业品牌文化的提升。

2022年，公司设计奥运主题、多学科话疼痛主题、多模式多靶点镇痛及筋骨论道等多种主题系列线上直播共计198场，覆盖骨科、疼痛科、皮科、康复、妇儿等科室，邀请专家讲者587人，参与客户5.9万人；通过线上沙龙，解读最新指南共识及研究成果，传播产品优势及应用场景案例，共计开展108场，内外部客户参与人数1万余人；通过“奇正医学之声”微信公众号及视频号平台，推进藏医文化、产品核心信息及学术活动热点文章的高频传播。

与此同时，公司积极推进数字化营销转型，扩大电商平台销售，进一步拓展O2O新零售渠道，加快第三终端的业务推进，并创新数字化品牌沟通模式，深化新媒体营销布局，创新终端推广活动。



## 4 EMPLOYEE DEVELOPMENT 员工发展

奇正藏药感恩全体员工的奉献，将“员工爱戴”视为衡量企业可持续发展的一项重要依据。

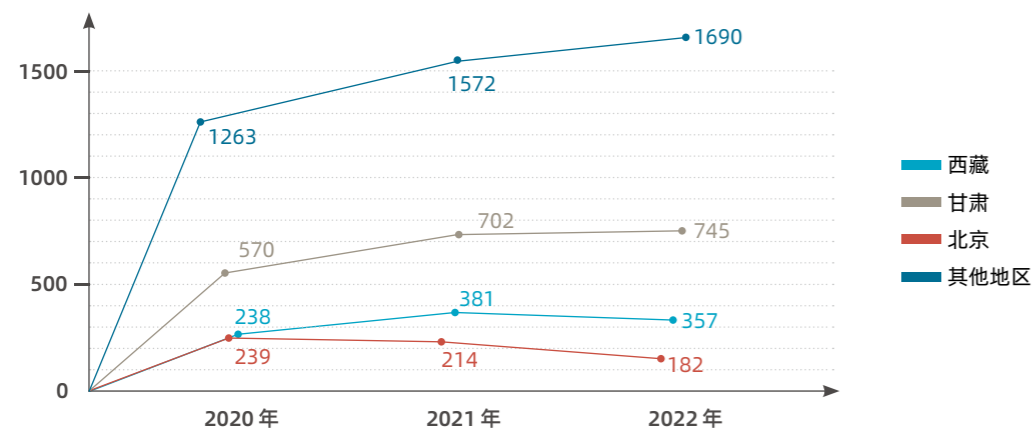
公司关注员工的生存状态与幸福指数，持续完善薪酬福利制度，创造权利公平、机会公平和规则公平的职场环境，引导员工持续学习和保有正向的价值追求，致力于缔造员工与企业共同奋斗、共享成功的奇正家园。



# 4.1 有尊严地工作与生活

奇正藏药有员工 2974 人。其中，男性员工 1514 人，女性员工 1460，女性员工占比 49.09%；年龄在 30 岁及以下的员工有 881 人，年龄在 30 岁到 50 岁之间的员工有 1953 人，年龄在 50 岁以上的员工有 140 人。

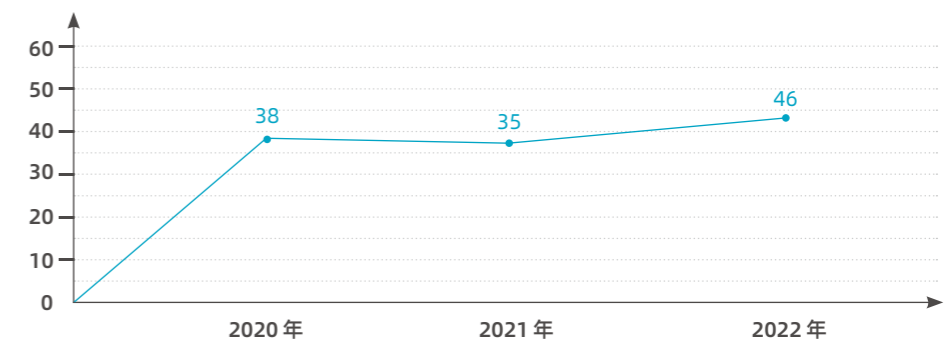
按地区划分的员工总数（人）



按年龄、性别及地区划分，公司吸纳员工情况（人）

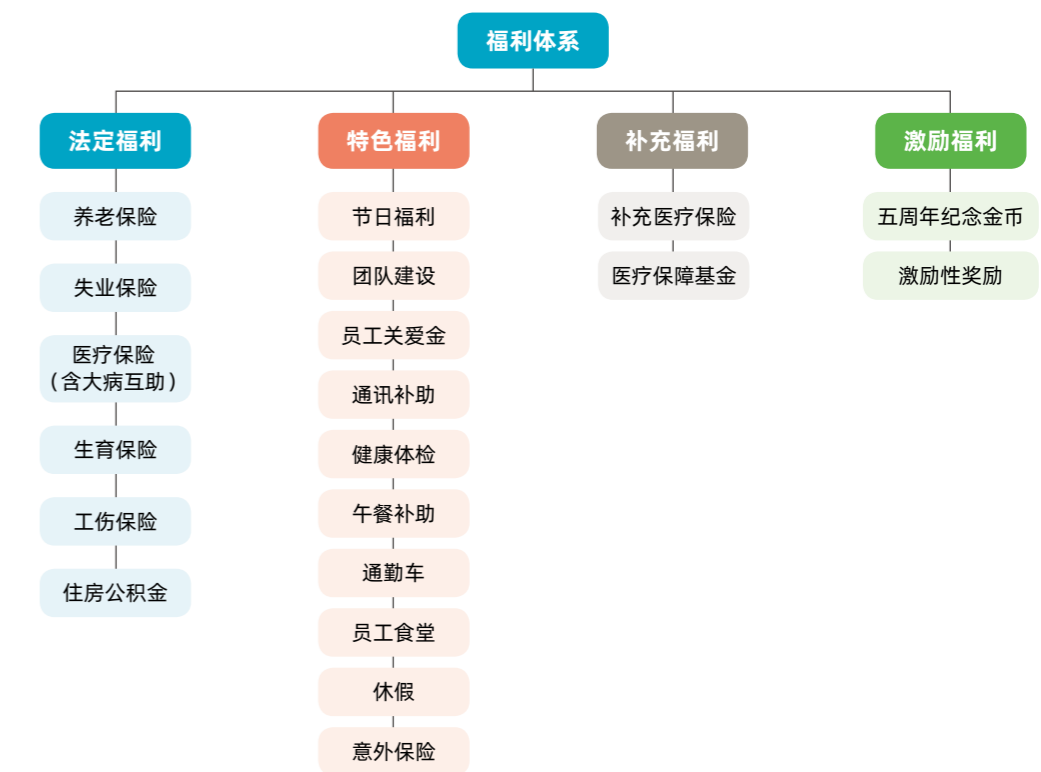
分项指标	2020年		2021年		2022年	
	新入职员工	离职员工	新入职员工	离职员工	新入职员工	离职员工
30岁以下	50.2%	38.38%	54.3%	38.1%	47.6%	38.4%
30-50岁	49.8%	57.56%	45.7%	60.6%	52.1%	60.8%
50岁以上	0	4.06%	0	1.3%	0.3%	0.8%
男员工	51.9%	54.4%	55%	59.4%	54.3%	59.2%
女员工	48.1%	45.6%	45%	40.6%	45.7%	40.8%
北京地区	7.89%	6.12%	4.2%	6.3%	5.4%	7.5%
甘肃地区	12.31%	15.51%	19.9%	11.0%	13.0%	13.1%
西藏地区	10.51%	3.27%	8.4%	5.7%	4.4%	3.7%
其他地区	69.29%	75.10%	67.5%	77.0%	77.2%	75.7%

残疾员工数（人）



## 保障员工权益

奇正藏药严格执行劳动法、劳动合同法等相关政策及法规，与全体员工签订劳动合同。公司建有完备的福利体系，尽可能地让员工享受优良的福利待遇。



公司保护女性员工的权益。2022 年，公司有 50 位女性员工休育儿假。

公司重视员工职业健康与安全，全面落实三级安全教育，提升全员安全意识。2022 年，公司组织安全教育培训 44 次。本年度无安全事故发生。

2022 年，公司为员工及其家属发放健康防护药品包，呵护特殊时期员工的身心健康。

## < 责任案例 >

2022年,公司“健康奇正人”计划为1名奇正员工、1名员工直系亲属发放大病救助款13.4万元。

奇正藏药关注员工的生活状态,对员工及其直系亲属的婚丧嫁娶、疾病、困难等情况予以第一时间的关爱和帮助。当员工遇到困难时,公司会尽力帮扶,在资金和资源上予以支持,在情感上予以理解。“健康奇正人”是公司罹患重大疾病的员工及员工直系亲属提供帮扶的专项计划,截至目前已运行11年。

## | 确保薪资福利的公平性和竞争力

2022年实为不易,降薪、裁员在行业中多有发生。奇正藏药选择为员工向上调薪,并以多元化的方式激励绩优人员。

### 公司主要地区起薪情况

地区	公司起薪与当地最低薪资的比例		
	2020年	2021年	2022年
北京	2.11	2.09	2.18
甘肃	2.43	2.19	2.36
西藏	2.01	2.51	2.74



公司团建

# 4.2 为成长与发展创造条件

## | 搭建学习平台

奇正藏药根据员工不同阶段的发展需求为员工定制相应的培训项目。2022年,针对新入职员工、新晋基层管理者、一级部门负责人和中高层管理者的“雏鹰60天训战营”、“新才计划90天训战营”、“团队管理60天特训营”等培训顺利开展。

2022年,为给员工提供更好的职业发展机会,储备赋能型人才,公司推出“内训师选拔及培养”项目,经过线上线下80天的集训,20位奇正人历经从“个体知识传播者”到“业务成长发动机”再到“组织绩效增长引擎”的蝶变,获得初级内训师认证。

此外,2022年,公司为销售人员提供“行动学习项目”培训在全国4个大区19个地区开展,参与者受益匪浅。



## 公司职业培训与教育投入

	培训总人次(人)	培训总时长(小时)	培训经费(万元)
2020年	25000	40000	85.6
2021年	157834	4737760	204
2022年	174628	4992080	110

## | 培养民族地区人才



- 奇正藏药获得西藏自治区民族事务委员会表彰，被评为“西藏民族团结模范集体”；
- 子公司甘肃奇正藏药有限公司获评“民族团结进步生产车间”。

2022年，公司有少数民族员工455人，新录用藏区大学生28人。近三年来，公司在当地聘用高层管理人员和少数民族员工进入管理岗位的比例逐年上升。

### 公司中高级管理者本地聘用情况

年度	2020年	2021年	2022年
中高层管理人员当地聘用比例	38.88%	40.26%	47.95%

### 公司少数民族员工进入管理岗位情况

年度	2020年	2021年	2022年
少数民族员工进入管理岗位情况	11.11%	13%	13.69%



## 4.3 向善爱人的企业文化氛围

“向善利他·正道正业·敬天爱人”是奇正藏药的核心价值观，也是奇正文化的精髓。奇正坚信自身的生命活力，在于向善，在于利他，在于追求正道，在于坚守正业，在于敬畏天地遵从规律，在于激发良知培育良能。

员工不仅是企业最宝贵、最根本的资源，更是奇正藏药大家庭的成员，奇正致力于通过企业文化潜移默化地帮助员工完成心灵的历练与完善。

2022年，公司开设奇正正向创变工作坊。工作坊以“幸福时刻的心流”为主题，启发参与者找到并复刻“幸福时刻”，体悟到与他人、自我进行深度对话的价值，唤醒、激发、鼓励员工成为更美好的人。

2022年，公司组织了旨在丰富员工生活，增加职业乐趣，激发正能量，覆盖全体员工的“奇正藏药首届低碳责任月活动”、“决胜Q4活力燃放打卡活动”、“2022最美悦见云摄影及短视频大赛”。

### 奇正藏药 2022 最美悦见云摄影赛作品



拍摄者：赵兰明



拍摄者：拉巴卓玛



拍摄者：朱建英



拍摄者：白玛拉姆

2022年，公司面向员工的“一叶鸣”公众号、视频号、抖音号共计收获超69.5万次的浏览量。



乐在其中的奇正生活

# 5 CULTURAL INHERITANCE 文化传承



藏医药，一座守护人类健康的宝库，拥有巨大的、原创的知识财富，在世界传统医学的名录上熠熠生辉，需要一脉相承，薪火相传，需要古为今用，守正出新。

保护藏医药文化，传承并推动藏医药文化在当代的创造性转化、创新性发展是藏药企业天然的使命。

## 5.1 藏医药文化的保护与传承

藏医藏药是一门独立的医药学，具有清晰的历史源流，在发展的过程中融合了天竺医学、中医学、阿拉伯医学的精髓，凝聚了高原民族千年的智慧，是当下中华民族在健康产业领域创制新药的战略资源，对现代人的身心健康极具医疗及保健价值，堪称东方智慧的“种质资源”。

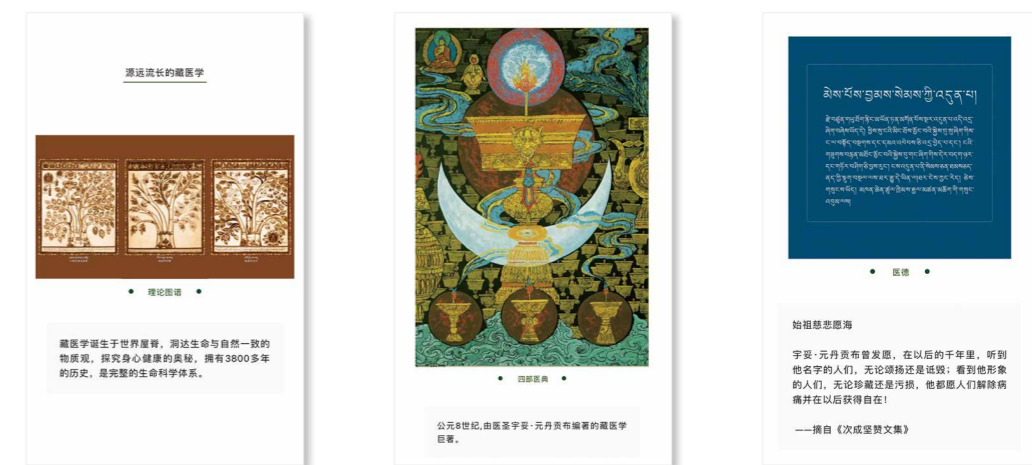
藏医药文化的甘露滋养奇正藏药的成长。奇正藏药感恩惠赐，亦将藏医药文化在当代社会的保护和传承视为理应承担的使命。多年来，公司通过出版藏医大师典籍，资助传统藏医学校，捐建藏医诊所，创办藏医药文化展览馆、博物馆以及建设医疗卫生人才梯队等路径传承与复兴传统藏医药文化。

2022年，奇正藏药推出纪录片《奇妙的藏药炮制》。“佐太”的炮制是藏药矿物药炮制的秘诀之最，被称为藏医药中的秘宝。这部纪录片讲述了佐太炮制的历史、工序、对制作者品格的要求、医学价值及奇正的当代传承。



奇正藏药佐太炮制传承小组

2022年，公司自媒体平台推出《奇正·藏医药文化》系列，将公司线下藏医药文化展厅的内容同步至线上，让更多人有机会了解藏医药文化。



## 5.2 支持民间藏医教育

藏医药宝库蕴含大量珍贵的药方、医书、独特的诊疗手段，民间藏医教育是使之得以传承的重要手段。

2004年，奇正藏药在西藏林芝南伊沟全资捐建贡布曼隆宇妥藏医学校，这一行动成为公司支持民间藏医教育事业的开端。2017年，中央统战部西藏文化保护与发展协会设立扶持民族地区开展民间藏医教育活动专项，奇正藏药作为主要实施单位，长期支持资助6所民间藏医学校。

2022年，公司为支持贡布曼隆宇妥藏医学校的运转，资助费用35.93万元，为改善该校校园环境，资助费用127.5万元；为玉树囊谦藏医职业技术学校提供学生助学金、教师补助10万元；为帮助西藏那兰扎学院改造、修缮教学建筑，补贴学员学习生活费用，资助费用122.08万元。

2022年，教育部公布《2022年新设高职专科国控专业审批结果》，经公司申报，甘肃省职业卫生技术学院学制3年的藏医学大专班完成设置备案和审批。甘肃省职业卫生技术学院是奇正藏药临床人才培养的重要基地。

藏医学大专班将培养熟悉藏医诊断、治疗、临床用药等技能，掌握23种藏医外治精髓，如放血、火灸、药浴等特色外治疗法；熟悉现代医学解剖、临床技能、中医针灸等交叉学科的基础知识和基本操作技能；能够从事藏医药临床及预防、保健、康复工作，能在藏医药教学、科研、文化宣传等方面起到积极作用的藏医药传承与复兴人才。



贡布曼隆宇妥藏医学校学生

## 5.3 医疗助学双驱动 助力乡村振兴

### 百家藏医诊所计划

奇正藏药“百家藏医诊所计划”于2008年启动，旨在捐建、资助偏远藏区的藏医诊所。

2022年，公司投入201.56万元用于草登曼巴扎仓藏医药制剂楼和综合藏医门诊的修建。草登曼巴扎仓位于四川省阿坝藏族羌族自治州马尔康市西北部，地处偏僻，经济发展相对落后，曼巴扎仓为当地群众提供价格实惠、疗效好的藏药及诊疗服务。

2022年，公司为西藏那曲索县传统藏医药传承基地项目追加资金10万元。



### 助学

2022年，奇正藏药为青海同仁尖德奇正小学捐资1.5万元，用于购买学习用品；为甘肃民族师范学院捐资5万元，用于“奇正-赛仓”助学金的发放；为鼓励和支持困难家庭子女完成大学学业，捐资3.25万元。

2022年，奇正藏药经由奇正基金会平台投入685.48万元用于西藏、青海、甘肃等西部地区的慈善公益事业，完成公益项目22个。截至2022年底，公司累计投入1.501亿元用于藏区和西部的医疗、教育、乡村振兴等社会公益事业。



# 6 RESOURCE CONSERVATION 资源保护



2022年，《昆明-蒙特利尔全球生物多样性框架》在COP15第2阶段会议中通过，人类摆脱自然丧失的危机，走向一个自然向好的世界的行动路线图最终达成。未来，工商业界将在实现生物多样性保护目标及愿景中发挥越来越重要的作用。

青藏高原是全球生物多样性最丰富的地区之一，我们的产业与这里的自然生态有着千丝万缕的联系，我们志愿维护自然和社会生态资源的和谐共荣，用实业守护青藏高原的生物多样性。

## 6.1 在原产地的可持续供应链管理

奇正藏药的原药材来源以基地供应为主，大宗市场采购为辅。

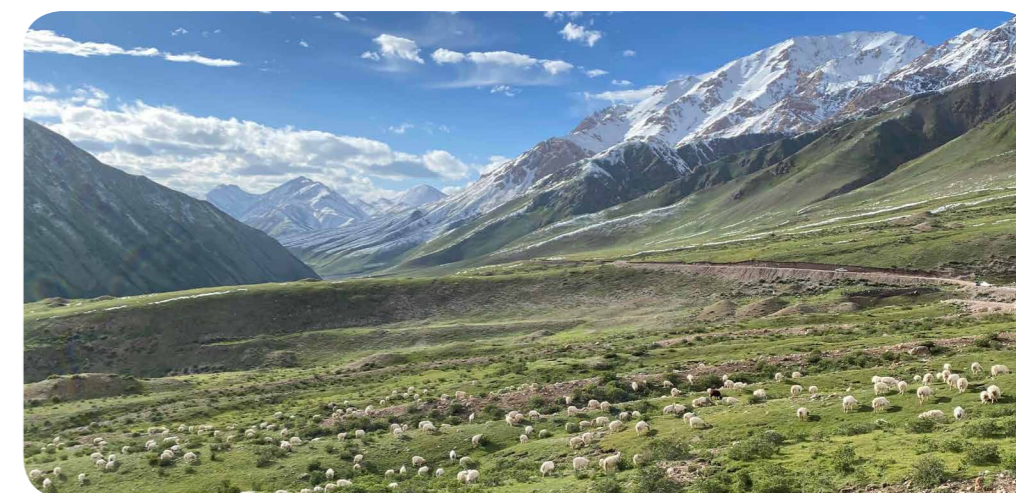
公司有以野生抚育为主的各类基地 12 万余亩，主要分布在海拔 2000 到 4000 米的各大藏区，如西藏山南独一味野生抚育基地、西藏山南棘豆保护基地。

公司供应商主要分布在西藏、四川、甘肃、青海等地。除原药材供应商外，主要涉及原辅料供应商、包材供应商等。公司依据《供应商筛选原则》挑选供应商，依据《物料供应商审计管理制度》对供应商进行监督，定期对供应商环境保护、能源节约等状况进行调查并填写物料供应商现场审计表，进行影响评估。公司主要供应商不存在使用童工、强迫或强制劳动的行为。

2022 年，公司与包装印刷供应商积极沟通，促使其升级设备，使用更多环保产品。

奇正藏药认可原住民利用当地生态资源谋求生存和发展的权益，与当地的合作社及农户建立合作关系，并引导当地农牧民进行可持续采摘。

为应对气候变化可能对供应链带来的影响，公司建立药材种植基地及药材合作社合作种植，防止独家供应存在的弊端；通过提前预防、加强基础设施建设、制定应对不良气候影响的抢救措施等方式降低可能造成的损失。干旱、洪涝、霜冻、极寒等自然灾害可能对公司供应链的生产、运输等造成影响。



## 6.2 在青藏高原的生物多样性保护

青藏高原是全球生物多样性最丰富的地区之一。这里强劲的阳光、纯净的水源、原生的土壤孕育了高活性的藏药材，是藏药产业发展重要的资源支撑。作为藏药企业，奇正藏药从未停下在藏药材开发应用和高原生物多样性保护之间求取平衡的脚步。

### 摸底调查与基地建设

公司每年筛选部分原药材品种，到原产地及主产区实地走访，调查和摸底资源情况。对于核心品种和野生资源较为缺乏的品种，公司在原产地条件适宜的地区建立野生抚育及保护基地、试验基地。公司持续对野生及仿野生抚育、野生变家种、人工种植养殖进行研究；通过减少或停止采挖为环境提供自我修复及人为辅助修复的条件。



### 种植技术研究

2022年，公司在地栽培的品种有独一味、桃儿七、矮紫堇、藏菖蒲、藏丹参、藏茴香、喜玛拉雅紫茉莉、藏木香、镰形棘豆、黄精等 23 种，较去年新增川贝母、鸡蛋参 2 种。

2022年，公司种植技术研究工作取得系列进展，如矮紫堇种子发芽条件探索取得新进展，为下一步栽培研究方案的设计提供了依据。

#### 公司累计开展种植技术研究的药材品种

分类	数量（种）
濒危藏药材	5
大品种藏药材	6
有发展潜力的藏药材及药食同源藏药材	43



2022年，奇正藏药“可持续地开发利用藏药材资源”案例入选《企业贡献生物多样性的中国实践》，并于12月8日在COP15中国角“企业协同应对生物多样性危机与气候危机”主题边会上发布。



《企业贡献生物多样性的中国实践》全面地介绍了中国企业关注和参与生物多样性保护的发展状况，并重点介绍了一批先进企业在生物多样性保护方面的经验成果，为全球工商业将自然资本和生态系统服务纳入企业战略决策、运营管理提供参考与借鉴，对普及自然资本和生态系统服务理念 and 核算方法，推动生物多样性和生态系统服务价值核算的主流化，形成自然受益的经济转型模式，推动高质量发展具有重要贡献。

——朱春全 世界经济论坛自然倡议大中华区总负责人

2022年，公司联合WTO经济导刊发布《金蜜蜂全球CSR2030倡议（2022版）》，对外公布公司在青藏高原生物多样性保护方面的工作进展及成果。

## 附录 / 关键绩效

	指标	2020年	2021年	2022年
环境	初级能源消耗（原煤、汽油、柴油、电，单位：百万千焦耳）	92334.89	106671.70	153631.10
	总耗水量（吨）	64602	69898	135411
	累计开展种植技术研究的藏药材品种（种）	52	52	54
	藏药材野生抚育及人工种植基地面积（亩）※	110736	122336	123100
	原产地药材占比（%）※	70%	70%	70%
	员工数（人）	2310	2869	2974
员工	少数民族员工数（人）	319	459	455
	当地聘用（甘肃、西藏）高层管理人员的比例（%）	38.88%	40.26%	47.95%
	女性员工占比（%）	47.84%	48.48%	49.09%
	工伤率（‰）	0	0.14	0
	全员安全教育培训（次数）	8	28	44
	员工职业培训的人次 / 时长（h）	25000/40000	157834 /4737760	174628 /4992080
	女性员工培训占比（%）	—	46%	48%
	公司起薪与当地最低起薪比率（%）	甘肃：2.43	甘肃：2.19	甘肃：2.36
		北京：2.11	北京：2.09	北京：2.18
		西藏：2.01	西藏：2.51	西藏：2.74

	指标	2020年	2021年	2022年
产品	违反健康安全法规的事件（次数）	0	0	0
	严重不良反应（次数）	0	0	0
	接获关于产品及服务投诉的解决率	—	100%	100%
	新增专利数（项）	1	19	8
	研发投入金额（亿元）	0.96	1.04	0.87
	上市产品合格率（%）	100%	100%	100%
社区	违反法规（次数）	0	0	0
	公益基金投入（万元）	1790.74	480.43	685.48
	藏医药文化传播投入（万元）	726.4	2277.2	3744.45
	义诊及试贴覆盖人数（人）	410476	425342	509725
经济	销售收入（亿元）	14.85	17.70	20.45
	归属于上市公司股东净利润（亿元）	4.04	7.16	4.72
	在西藏纳税额（亿元）	2.32	2.60	2.55
	每股社会贡献值	1.9301	2.6927	2.5267
	年度现金分红额（亿元）	1.80	3.13	2.07
	与投资者 / 投资机构主动沟通次数（次）	4	5	6



## 年度主要荣誉

### 1月

- 公司被工信部工业节能与绿色发展评价中心评定为“国家绿色示范工厂”；
- 公司被西藏自治区首届西藏质量奖评选表彰委员会授予“西藏质量奖”；
- 子公司甘肃佛阁藏药有限公司荣获“2022年支持地方经济社会发展先进企业”；
- 子公司甘肃佛阁藏药有限公司荣获“招商引资优秀项目奖”；

### 2月

- 公司获评“西藏自治区就业创业工作先进集体”；
- 子公司甘肃奇正藏药有限公司获评“民族团结进步生产车间”；

### 4月

- 在第十三届中国上市公司投资者关系天马奖评比中，公司荣获“中国上市公司投资者关系最佳新媒体运营奖”，公司董事会秘书冯平女士荣获“主板上市公司投资者关系最佳董秘奖”；

### 6月

- 公司获评2021年度国家税务总局林芝市A级纳税信用等级企业；
- 子公司西藏藏药集团股份有限公司获评2021年度国家税务总局拉萨经开区税务局A级纳税信用企业；

### 7月

- 子公司西藏藏药集团股份有限公司荣获中国船级社颁发的“两化融合管理体系评定证书”；
- 公司荣登米思会“2021年度中国中药企业TOP100”32位，公司产品奇正<sup>®</sup>消痛贴膏入选“2022中国医药·品牌榜”；

### 8月

- 公司荣获“2022中国品牌500强”证书，品牌价值83.49亿；

### 9月

- 公司被认定为“西藏自治区专精特新中小企业”；
- 奇正<sup>®</sup>消痛贴、奇正<sup>®</sup>西盖王<sup>®</sup>铁棒锤止痛膏入选“中国家庭常备药上榜品牌·外用止痛药”品牌榜，卓攀林<sup>®</sup>十味龙胆花颗粒入选“中国家庭常备药上榜品牌·止咳祛痰药”品牌榜；
- 子公司西藏藏药集团股份有限公司“十味龙胆花胶囊上市后系统性再评价及二次开发”项目获得第七届“创客中国”中小企业创新创业大赛西藏区二等奖，并入围国赛500强；

### 10月

- 子公司西藏藏药集团股份有限公司被拉萨市人民政府评定为“拉萨市绿色发展试点企业”；
- 奇正<sup>®</sup>消痛贴膏、奇正<sup>®</sup>西盖王<sup>®</sup>铁棒锤止痛膏、卓攀林<sup>®</sup>十味龙胆花颗粒入选“2021-2022中国药店店员推荐率最高品牌”；

### 11月

- 子公司四川卓攀林藏药科技有限公司荣获中国船级社颁发的“两化融合管理体系评定证书”；
- 在第六届CSR中国教育榜奖评定中，公司荣获“CSR CHINA TOP100年度最佳责任企业品牌”奖；
- 奇正<sup>®</sup>荣登西普会“2022年健康产业品牌榜”；

### 12月

- 公司荣登2022大健康产业高质量发展大会暨第七届中国医药研发创新峰会(PDI)“2022中国中药研发实力排行榜TOP50”榜单第31位；
- 公司荣获“金蜜蜂2022优秀企业社会责任报告·社区责任信息披露奖”；
- 子公司西藏藏药集团股份有限公司“十味龙胆花胶囊上市后系统性再评价及二次开发”项目获得西藏科技创新大赛二等奖；
- 公司董事会秘书冯平女士荣获中国上市公司协会“2022上市公司董事会秘书履职评价”4A评级；
- 公司荣获中国上市公司协会颁发的“上市公司年报业绩说明会最佳实践”奖；
- 公司获得西藏自治区民族事务委员会表彰，被评为“西藏民族团结模范集体”；
- 公司被北京有爱有未来公益促进中心评为“志愿服务优秀企业”。

## 合并财务报表中所包含的实体

西藏奇正藏药股份有限公司	甘肃省中药现代制药工程研究院有限公司
西藏奇正藏药营销有限公司	林芝奇正白玛曲秘花园酒店有限公司
甘肃奇正藏药营销有限公司	林芝市奇正雪域珍品药品有限公司
甘肃奇正藏药有限公司	西藏宇正健康科技有限公司
西藏林芝宇拓藏药有限责任公司	甘肃奇正大药行有限公司
Cheezheng Inc.	临洮县奇正藏医医院有限责任公司
北京白玛曲秘文化发展有限公司	西藏藏药集团股份有限公司
奇正（北京）传统藏医药外治研究院有限公司	九寨沟县圣雅藏药有限公司
西藏宇妥藏药产业集团有限责任公司	四川卓攀林藏药科技有限公司
北京奇正医药科技有限公司	西藏雪域广告传媒有限公司
甘肃佛阁藏药有限公司	西藏拉萨圣雅药业中心

## / 香港联合交易所 ESG 指引

指标编号及描述	页码
<b>环境、社会及管治指标</b>	
<b>A. 环境</b>	
<b>A1: 排放物</b>	
<b>一般披露：有关废气及温室气体排放、向水及土地的排污、有害及无害废弃物的产生等的：</b> (a) 政策；及 (b) 遵守对发行人有重大影响的相关法律及规例的资料。	P23
A1.1 排放物种类及相关排放数据。	P23,P24
A1.2 直接（范围 1）及能源间接（范围 2）温室气体排放量（以吨计算）及（如适用）密度（如以每产量单位、每项设施计算）。	P24
A1.3 所产生有害废弃物总量（以吨计算）及（如适用）密度（如以每产量单位、每项设施计算）。	P23
A1.4 所产生无害废弃物总量（以吨计算）及（如适用）密度（如以每产量单位、每项设施计算）。	P23
A1.5 描述所订立的排放量目标及为达到这些目标所采取的步骤。	P23
A1.6 描述处理有害及无害废弃物的方法，及描述所订立的减废目标及为达到这些目标所采取的步骤。	P23
<b>A2: 资源使用</b>	
<b>一般披露：有效使用资源（包括能源、水及其他原材料）的政策。</b>	P23
A2.1 按类型划分的直接及 / 或间接能源（如电、气或油）总耗量（以千个千瓦时计算）及密度（如以每产量单位、每项设施计算）。	P24,P42
A2.2 总耗水量及密度（如以每产量单位、每项设施计算）。	P24,P42
A2.3 描述所订立的能源使用效益目标及为达到这些目标所采取的步骤。	P23
A2.4 描述求取适用水源上可有任何问题，以及所订立的用水效益目标及为达到这些目标所采取的步骤。	P23
A2.5 制成品所用包装材料的总量（以吨计算）及（如适用）每生产单位占量。	P24
<b>A3: 环境及天然资源</b>	
<b>一般披露：披露减低发行人对环境及天然资源造成重大影响的政策。</b>	P38-41
A3.1 描述业务活动对环境及天然资源的重大影响及已采取管理有关影响的行动。	P38-41
<b>A4: 气候变化</b>	
<b>一般披露：识别及应对已经及可能会对发行人产生影响的重大气候相关事项的政策。</b>	P39
A4.1 描述已经及可能会对发行人产生影响的重大气候相关事项，及应对行动。	P39

指标编号及描述	页码
<b>B. 社会</b>	
<b>雇佣及劳工常规</b>	
<b>B1: 雇佣</b>	
<b>一般披露：有关薪酬及解雇、招聘及晋升、工作时数、假期、平等机会、多元化、反歧视以及其他待遇及福利的：</b>	P27-33
(a) 政策；及 (b) 遵守对发行人有重大影响的相关法律及规例的资料。	
B1.1 按性别、雇佣类型（如全职或兼职）、年龄组别及地区划分的雇员总数。	P28
B1.2 按性别、年龄组别及地区划分的雇员流失比率。	P28
<b>B2: 健康与安全</b>	
<b>一般披露：有关提供安全工作环境及保障雇员避免职业性危害的：</b>	P29
(a) 政策；及 (b) 遵守对发行人有重大影响的相关法律及规例的资料。	
B2.1 过去三年（包括汇报年度）每年因工亡故的人数及比率。	无
B2.2 因工伤损失工作日数。	无
B2.3 描述所采纳的职业健康与安全措施，以及相关执行及监察方法。	P29
<b>B3: 发展与培训</b>	
<b>一般披露：有关提升雇员履行工作职责的知识及技能的政策。描述培训活动。</b>	P31-32
B3.1 按性别及雇员类别（如高级管理层、中级管理层）划分的受训雇员百分比。	P31
B3.2 按性别及雇员类别划分，每名雇员完成受训的平均时数。	P31,P42
<b>B4: 劳工准则</b>	
<b>一般披露：有关防止童工或强制劳工的：</b>	P29,P39
(a) 政策；及 (b) 遵守对发行人有重大影响的相关法律及规例。	
B4.1 描述检讨招聘惯例的措施以避免童工及强制劳工。	P29,P39
B4.2 描述在发现违规情况时消除有关情况所采取的步骤。	P29

指标编号及描述	页码
<b>运营管理</b>	
<b>B5: 供应链管理</b>	
<b>一般披露：管理供应链的环境及社会风险政策。</b>	P38-40
B5.1 按地区划分的供应商数目。	P39,P42
B5.2 描述有关聘用供应商的惯例，向其执行有关惯例的供应商数目，以及相关执行及监察方法。	P39
B5.3 描述有关识别供应链每个环节的环境及社会风险的惯例，以及相关执行及监察方法。	P39-40
B5.4 描述在拣选供应商时促使多用环保产品及服务的惯例，以及相关执行及监察方法。	P39
<b>B6: 产品责任</b>	
<b>一般披露：有关所提供产品和服务的健康与安全、广告、标签及隐私事宜以及补救方法的：</b>	P14-18
(a) 政策；及 (b) 遵守对发行人有重大影响的相关法律及规例。	
B6.1 已售或已运送产品总数中因安全与健康理由而须回收的百分比。	P18,P43
B6.2 接获关于产品及服务的投诉数目以及应对方法。	P18
B6.3 描述与维护及保障知识产权有关的惯例。	P13
B6.4 描述质量检定过程及产品回收程序。	P18
B6.5 描述消费者资料保障及隐私政策，以及相关执行及监察方法。	P18
<b>B7: 反贪污</b>	
<b>一般披露：有关防止贿赂、勒索、欺诈及洗黑钱的：</b>	P13
(a) 政策；及 (b) 遵守对发行人有重大影响的相关法律及规例的资料。	
B7.1 于汇报期内对发行人或其雇员提出并已审结的贪污诉讼案件的数目及诉讼结果。	P13
B7.2 描述防范措施及举报程序，以及相关执行及监察方法。	P13
B7.3 描述向董事及员工提供的反贪污培训。	P13
<b>社区</b>	
<b>B8: 社区投资</b>	
<b>一般披露：有关以社区参与来了解营运所在社区需要和确保其业务活动会考虑社区利益的政策。</b>	P34-37
B8.1 专注贡献范畴（如教育、环境事宜、劳工需求、健康、文化、体育）。	P34-37
B8.2 在专注范畴所动用资源（如金钱或时间）。	P34-37

## /GRI 内容索引

本报告参考 GRI Standards 2021 编制。

指标编号及描述	页码
<b>GRI 1: 基础 2021</b>	
<b>GRI 2: 一般披露 2021</b>	
<b>1. 组织及其报告做法</b>	
2-1 组织详细情况	P4-5
2-2 纳入组织可持续发展报告的实体	P46
2-3 报告期、报告频率和联系人	P54
2-4 信息重述	无
2-5 外部鉴证	——
<b>2. 活动和工作者</b>	
2-6 活动、价值链和其他业务关系	P4
2-7 员工	P27-33
2-8 员工之外的工作者	P39
<b>3. 管治</b>	
2-9 管治架构和组成	P12-13
2-10 最高管治机构的提名和遴选	P12
2-11 最高管治机构的主席	P12
2-12 在管理影响方面，最高管治机构的监督作用	P12-13
2-13 为管理影响的责任授权	P12
2-14 最高管治机构在可持续发展报告中的作用	P6
2-15 利益冲突	P12
2-16 重要关切问题的沟通	P6-8
2-17 最高管治机构的共同知识	P6
2-18 对最高管治机构的绩效评估	P12
2-19 薪酬政策	P12
2-20 确定薪酬的程序	P12
2-21 年度总薪酬比率	P12
<b>4. 战略、政策和实践</b>	
2-22 关于可持续发展战略的声明	P6
2-23 政策承诺	P6
2-24 融合政策承诺	P6

指标编号及描述	页码
2-25 补救负面影响的程序	P6
2-26 寻求建议和提出关切的机制	P6-8
2-27 遵守法律法规	P12
2-28 协会的成员资格	P53
<b>5. 利益相关方参与</b>	
2-29 利益相关方参与的方法	P6-7
2-30 集体谈判	P6-7
<b>GRI 3: 实质性议题 2021</b>	
3-1 确定实质性议题的过程	P8
3-2 实质性议题清单	P8
3-3 实质性议题的管理	P8
<b>GRI 200 经济</b>	
<b>GRI 201 经济绩效</b>	
201-1 直接产生和分配的经济价值	P4,P43
201-2 气候变化带来的财务影响以及其他风险和机遇	P39
201-3 义务性固定福利计划和其他退休计划	P29
201-4 政府给予的财政补贴	——
<b>GRI 202 市场表现</b>	
202-1 按性别标准起薪水平工资与当地最低工资之比	P30,P42
202-2 从当地社区雇佣高管的比例	P30,P42
<b>GRI 203 间接经济影响</b>	
203-1 基础设施投资及支持性服务	P35-37
203-2 重大间接经济影响	P35-37
<b>GRI 204 采购实践</b>	
204-1 向当地供应商采购支出的比例	P39,P42

指标编号及描述	页码
<b>GRI 205 反腐败</b>	
205-2 反腐败政策和程序的传达及培训	P13
205-3 经确认的腐败事件和采取的行动	P13
<b>GRI 301 物料</b>	
301-1 所用物料的重量或体积	P24
301-3 回收产品及其包装材料	P23
<b>GRI 302 能源</b>	
302-1 组织内部的能源消耗量	P24,P42
302-3 能源强度	P24
302-4 减少的能源消耗量	P24
<b>GRI 303 水资源</b>	
303-1 按源头划分的取水	P24
303-3 水循环与再利用	P24
<b>GRI 304 生物多样性</b>	
304-1 组织在生物多样性丰富区域管理的运营点	P38-40,P42
304-2 产品对生物多样性的重大影响	P38-41
304-3 受保护或经修复的栖息地	P39-40,P42
<b>GRI 305 排放</b>	
305-1 直接温室气体排放量	P23-24
305-4 温室气体排放强度	P24
305-5 减少的温室气体排放量	P23-24
<b>GRI 306 污水和废弃物</b>	
306-1 按水质及排放目的地分类的排水总量	P24
306-2 按类别及处理方法分类的废弃物总量	P24
<b>GRI 307 环境合规</b>	
307-1 违反环境法律法规	P43
<b>GRI 308 供应商环境评估</b>	
308-2 供应链对环境的负面影响，以及采取的行动	P39
<b>GRI 401 雇佣</b>	
401-1 新进员工和员工流动率	P28

指标编号及描述	页码
401-2 提供给全职员工的福利	P29
401-3 育儿假	P29
<b>GRI 403 职业健康与安全</b>	
403-1 职业健康安全管理体系	P29
403-2 危害识别、风险评估和事故调查	P29
403-3 职业健康服务	P29
403-4 职业健康安全事务：工作者的参与、意见征询和沟通	P29
403-5 工作者职业健康安全培训	P29,P42
403-6 促进工作者健康	P29-30
403-7 预防和减缓与业务关系直接相关的职业健康安全影响	P29-30
<b>GRI 404 培训与教育</b>	
404-1 每名员工每年接受培训的平均小时数	P31,P42
404-2 员工技能提升方案	P31
404-3 定期接受绩效和职业发展考核的员工的百分比	P31,P42
<b>GRI 405 多元化与平等机会</b>	
405-1 治理机构与员工的多元化	P32,P33
405-2 男女基本工资和报酬的比例	P29
<b>GRI 406 反歧视</b>	
406-1 反歧视政策	——
<b>GRI 407 结社自由与集体谈判</b>	
<b>GRI 408 童工</b>	
<b>GRI 409 强迫或强制劳动</b>	
<b>GRI 410 安保实践</b>	
<b>GRI 411 原住民权利</b>	
<b>GRI 412 人权评估</b>	
<b>GRI 413 当地社区</b>	
413-1 当地社区参与、影响评估和发展计划的运营点	P34-37
413-2 对当地社区有实际影响或潜在重大负面影响的运营点	P34-37

指标编号及描述	页码
<b>GRI 414 供应商社会评估</b>	
414-2 供应链对社会的负面影响以及采取的行动	P39
<b>GRI 416 客户健康与安全</b>	
416-1 对产品的健康与安全影响的评估	P18
416-2 设计产品的健康与安全的违规事件	P43

指标编号及描述	页码
<b>GRI 417 营销与标识</b>	
417-1 对产品信息与标识的要求	P18
417-2 涉及产品信息与标识的违规事件	P43
417-3 涉及市场营销的违规事件	P43
<b>GRI 419 社会经济合规</b>	
419-1 违反社会与经济领域的法律和法规	P43

## “联合国全球契约十项基本原则”

联合国全球契约是全球最大的志愿企业公民倡议，旨在支持包括可持续发展目标在内的更广泛的联合国目标及倡议，它要求企业在各自的影响范围内遵守、支援以及实施一套在人权、劳工标准、环境及反腐败等方面的十项基本原则。这是一套推动可持续发展和良好企业公民意识的自愿举措，近年来越来越受到企业界关注，契约成员包括各大洲的数千家企业和数百名其他重要利益相关方。

自 2004 年 10 月成为联合国全球契约组织（UNGC）成员以来，奇正藏药始终以十项原则为企业行为的参照标准，并持续将其融入到企业的经营管理和社会责任实践中。

### 2022 年奇正藏药践行“联合国全球契约十项原则”情况：

**原则 1：**企业应该尊重和维护国际公认的各项人权。  
**原则 2：**绝不参与任何漠视与践踏人权的行為。

人权

公司遵循并维护国际国内各项人权原则，2022 年，公司在人权方面的行动详见本报告“责任管理”、“员工发展”篇章。

**原则 3：**企业应该维护结社自由，并承认劳资集体谈判的权利。  
**原则 4：**彻底消除任何形式的强迫劳动。  
**原则 5：**有效废除童工制。  
**原则 6：**杜绝任何在用工与行业方面的歧视行为。

劳工标准

公司积极承担对员工的社会责任，重视对员工合法权益的保障，认同、尊重并回报员工为企业创造的价值，注重建立多层次人才培养体系，实现员工与公司的共同发展进步。详见本报告“员工发展”篇章。

**原则 7：**企业应对环境挑战未雨绸缪。  
**原则 8：**主动增加对环保所承担的责任。  
**原则 9：**鼓励无害环境技术的发展与推广。

环境

公司在西部地区发展，深知资源环境的重要性。在发展中，倡导对资源环境的保护性开发，同时在生产经营过程中积极推广绿色制造，环境友好。更多公司实践，请见本报告“科技创新”、“资源保护”篇章。

**原则 10：**企业应反对各种形式的贪污，包括勒索和行贿受贿。

反腐败

在公司的日常经营活动中，我们倡导交易诚信，一切约定遵从法律法规。更多信息，请见本报告“责任管理”章节。

奇正藏药的行动

## | 关于本报告

本报告为西藏奇正藏药股份有限公司（以下简称“奇正藏药”或“公司”）第十四份对外公开发布的社会责任报告，报告了2022年1月1日至2022年12月31日期间，奇正藏药的企业社会责任战略及管理理念、实践方法，以及在患者关爱、科技创新、员工发展、文化传承、资源保护等核心议题方面的具体工作进展。

本报告参照全球报告倡议组织（GRI）公布的《可持续发展报告标准（2021版）》（G-standards）和香港联合交易所公布的《环境、社会及管治报告指引》进行编制。同时采用了《联合国全球契约十项原则》、联合国可持续发展目标（SDGs）、《社会责任指南》（GB/T 36000）、《深圳证券交易所上市公司社会责任指引》及《企业社会责任报告关键定量指标指引》等理论研究成果，并结合奇正藏药实际情况编写而成。

对本报告内容如有疑问、评价或建议，欢迎来电或来函。

我们的联系方式如下：

西藏奇正藏药股份有限公司 董事会办公室  
北京市朝阳区望京北路9号叶青大厦D座7层  
邮编：100102  
电话：+86-10-6489 6688  
传真：+86-10-8476 6081  
电子信箱：qzzy@qzh.cn

本报告以印刷品、电子文档形式发布，其中电子文档可在奇正藏药官方网站（<http://www.cheezheng.com.cn>）、“奇正藏药投资者关系平台”公众号与巨潮资讯网（<http://www.cninfo.com.cn>）下载阅读。



奇正坚信自身的生命活力  
在于向善，在于利他  
在于追求正道，在于坚守正业  
在于敬天爱人