

# 2024

## 华夏眼科可持续发展报告



厦门大学附属厦门眼科中心

股票代码 301267

# 目 录



---

关于本报告	01
前言	03
走进华夏眼科	05
2024年可持续发展绩效	06
2024年可持续发展荣誉	07
重要性议题管理	09
利益相关方沟通	19
可持续发展治理	20

## 附录

---

数据摘要	102
深交所《指引》内容索引	110
SASB索引表	111
ESRS索引表	113
ISDS索引表	118
独立有限鉴证报告	122



应对气候变化	28
能源利用	36
水资源利用	37
生态系统和生物多样性保护	38
环境合规管理	39
污染物排放	41
废弃物处理	44
循环经济	46



乡村振兴与社会贡献	48
创新驱动	54
供应商与客户	60
员工	79



风控合规管理	94
商业行为	98

## 关于本报告

本报告系华夏眼科医院集团股份有限公司(简称“华夏眼科”或“公司”)发布的2024年度可持续发展报告(简称“本报告”)。本报告旨在向公司的利益相关方说明华夏眼科2024年度在可持续发展方面的工作和成效。

### 编制依据



本报告根据中国财政部会同外交部、国家发展改革委、工业和信息化部、生态环境部、商务部、中国人民银行、国务院国资委、金融监管总局、中国证监会制定的《企业可持续披露准则——基本准则(试行)》,以及《深圳证券交易所上市公司自律监管指引第17号——可持续发展报告(试行)》、《深圳证券交易所创业板上市公司自律监管指南第3号——可持续发展报告编制》、可持续发展会计准则委员会标准(SASB Standards)、欧盟委员会发布的首批《欧洲可持续报告准则》(ESRS)、国际可持续准则理事会(ISSB)发布的两项国际财务报告可持续披露准则(ISDS),并结合联合国可持续发展目标(SDGs)的披露要求编制。

### 披露范围



报告发布周期为每年一次,本报告的报告期为2024年1月1日至2024年12月31日,部分内容超出前述范围。除特殊说明外,本报告中所披露的可持续发展数据覆盖公司合并范围内的所有企业。

### 获取及反馈



本报告以简体中文和英文格式的电子版形式发布,中文版与英文版不一致的,以中文版内容为准。电子版报告可在公司官方网站(<https://www.huaxiaeye.com/>)及深圳证券交易所网站(<http://www.szse.cn/>)查询下载。如对公司的经济、环境和社会表现有任何意见或建议,欢迎电话联系0592-2108975。

### 鉴证情况



本报告经容诚会计师事务所(特殊普通合伙)进行独立鉴证,鉴证依据、工作范围、工作方法  
及鉴证结论参见附录部分。

## 释义说明



公司简称	公司全称
华夏眼科医院集团、华夏眼科、 本公司、公司、集团	华夏眼科医院集团股份有限公司
厦门眼科中心	厦门眼科中心有限公司，曾用名称为厦门大学附属厦门眼科中心有限公司， 为公司子公司
重庆华夏	重庆华夏眼科医院有限公司，为公司子公司
深圳华夏	深圳华夏眼科医院，为公司子公司
上海和平	上海和平眼科医院有限公司，为公司子公司
毕节阳明	毕节阳明眼科医院有限公司，为公司子公司
宁波眼科	宁波鄞州眼科医院有限公司，为公司子公司
漳州华夏	漳州华夏眼科医院有限公司，为公司子公司
许昌华夏	许昌华夏眼科医院有限公司，为公司子公司
三台华夏	三台华夏眼科医院有限公司，为公司子公司
江油华夏	江油华夏眼科医院有限公司，为公司子公司
成都爱迪	成都爱迪眼科医院有限公司，为公司子公司
东莞华夏	东莞市华夏眼科医院有限公司，为公司子公司
宜昌华夏	宜昌市华夏眼科医院有限公司，为公司子公司

# 前言

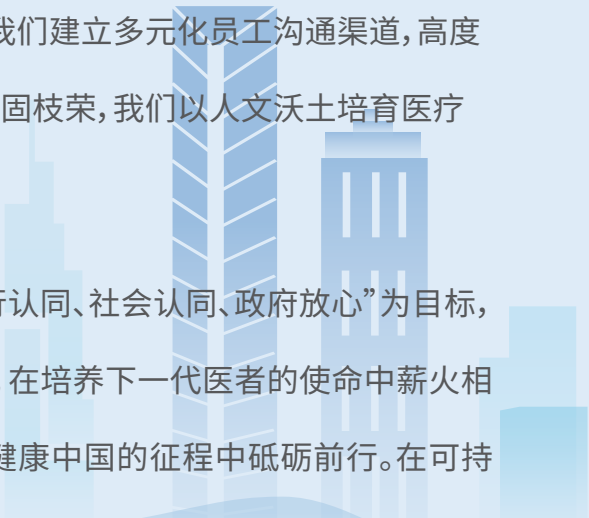
医疗的意义,不只是与病魔无尽的抗争,更是在漫长人生中,为生命赋予一份看得见的希望。随着技术的快速演进与健康意识的觉醒,人们对于医疗的期待,正从单一的治愈,转向更全面的理解与被守护。作为心灵的“窗户”,眼健康为每个人的美好生活承载着更特殊的意义,每一次“重见光明”的背后,都是一场跨越专业与温度的双重奔赴。“无论富贵贫穷,都要服务好每个病人,让每个人拥有一双健康明亮的眼睛”,正是华夏眼科始终不变的使命,也是每一位华夏人心中坚守的信念。

**2024年,我们持续锤炼医疗专业能力,以学科建设推动服务精度的不断提升。**围绕白内障、屈光、眼底、斜弱视及小儿眼科、眼表、青光眼、眼眶和眼肿瘤、眼外伤在内的眼科八大亚专科及眼视光专科,我们不断优化诊疗路径、深化技术协同,为更多患者提供优质医疗体验。此外,我们持续完善科研激励机制,鼓励一线医生参与临床科研、成果转化与区域适配,推动从“治疗方案”走向“知识能力”的整体跃升。我们深知,真正的医疗创新,永远闪耀着人文关怀的光芒,是用科技与专业让人们看到更清晰的世界。


**2024年,我们在医院运营中不断注入可持续理念,探索“智慧”“绿色”与“人本”交汇的可能。**我们采取各项节能减排措施以减少温室气体排放、提高能源效率,以实际行动助力推动绿色低碳转型。我们在水资源保护、医疗废弃物处理、循环经济等方面持续升级标准,用细致入微的管理响应生态文明的时代要求。我们选用环保节能的医疗设备,建立可回收医疗耗材的分类回收机制,有效降低医疗资源浪费。我们笃信,践行可持续发展理念,能够更好地守护生命质量,并为患者创造更洁净、更安全的诊疗环境。



这一年,我们将光明带向更远的地方,把专业服务延展到更多尚未被充分覆盖的人群之中。我们持续开展“侨爱心·光明行”、“光明工程”等公益项目,深入乡村、偏远山区甚至海外地区开展义诊、筛查与手术,切实改善基层眼健康状况;我们深入推进覆盖全年龄段的眼健康宣教体系,推动近视防控走入校园与眼科筛查走进社区,让守护的力量更进一步、更深一层;我们继续践行国际化公益战略,开展国际医疗援助活动,让专业的医疗资源服务更多的国际友人。医路同行,我们呵护每一双眼睛都能承载其独特的世界,用每一次专业守护点亮生命的希望之光。



这一年,我们也向内沉潜,夯实组织与文化的根系。我们完善医护人才梯队建设机制,为其搭建多元成长路径;我们关注医务人员的职业心理、工作节奏与职业归属,深入贯彻“对病人负责,对员工负责,对工作负责”价值理念;我们建立多元化员工沟通渠道,高度重视员工心声与意见,保障员工的合法民主权利。本固枝荣,我们以人文沃土培育医疗森林,让每一份专业坚守都生长出更蓬勃的生命力。



面向未来,我们将继续以“病人满意、员工满意、同行认同、社会认同、政府放心”为目标,让技术创新与人文精神紧密交织,与所有伙伴携手,在培养下一代医者的使命中薪火相传,在提升医疗可及性的道路上步履不停,在建设健康中国的征程中砥砺前行。在可持续发展理念牵引下,以精湛医术、高尚医德、贴心服务守护每一双眼睛,以合理收费、快捷方便、优雅环境回馈每一位患者。

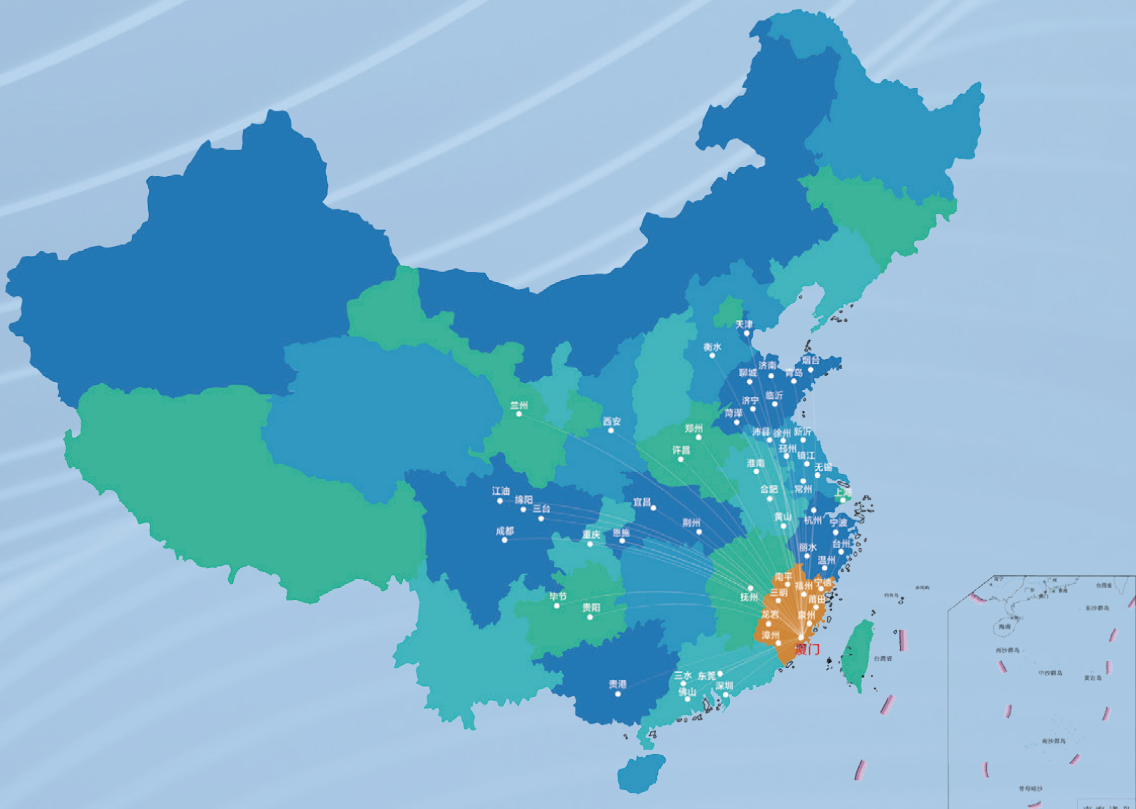
# 走进华夏眼科

华夏眼科(股票代码:301267)成立于2004年,是一家专注于眼科专科医疗服务的大型眼科医疗连锁集团,面向国内外广大眼科疾病患者提供眼科全科诊疗服务,包括白内障、屈光、眼底、斜弱视及小儿眼科、眼表、青光眼、眼眶和眼肿瘤、眼外伤在内的眼科八大亚专科及眼视光专科。

目前公司已在国内开设62家眼科专科医院和66家视光中心,覆盖18个省及48个城市,辐射国内华东、华中、华南、西南、华北等广大地区,已通过连锁运营的模式建立了全国范围内的诊疗服务网点体系。公司旗下拥有厦门眼科中心、成都爱迪眼科两家三级甲等专科医院。其中,厦门眼科中心是国家临床重点专科(眼科)建设单位、国家药物临床试验机构(GCP),并设有博士后科研工作站、院士专家工作站和福建省眼表与角膜病重点实验室;成都爱迪眼科为成都市眼科重点专科、成都市青羊区眼科质控中心承担单位及眼科“全专联盟”牵头单位。

## 企业文化

 <p><b>愿景</b></p> <p>建眼科名院 铸百年华夏</p>	 <p><b>使命</b></p> <p>无论富贵贫穷, 都要服务好每个病人, 让每个人拥有一双健康明亮的眼睛</p>	 <p><b>目标</b></p> <p>病人满意、员工满意、 同行认同、社会认同、 政府放心</p>	 <p><b>服务宗旨</b></p> <p>一切以病人为中心</p>	 <p><b>核心价值观</b></p> <p>责任、关怀、创新、共赢</p>	 <p><b>经营理念</b></p> <p>精湛医术、合理收费、 高尚医德、贴心服务、 快捷方便、优雅环境</p>
--	---	---	---	---	--



\*白色点位区域为上市公司旗下医院

## 2024年可持续发展绩效



### 经济影响力

总资产：

**792,404.32**万元

营业收入：

**402,701.08**万元

归属于上市公司股东的净利润：

**42,864.05**万元



### 环境影响力

温室气体排放密度：

**574.96**吨二氧化碳当量/亿元营收

能源消耗强度：

**144.07**吨标准煤/亿元营收



### 社会影响力

社会贡献总额：

**177,085.74**万元



包括：

为国家创造的税收：

**25,836.94**万元

向员工支付的工资和福利：

**131,180.35**万元

支付给股东的股息：

**12,477.05**万元

向银行等债权人给付的借款利息：

**40.90**万元

对外捐赠额等其他利益相关者创造的价值额：

**7,550.50**万元

员工总数

**7,883**

人

员工总培训时数

**296,760**

小时



## 2024年可持续发展荣誉



经济观察报社

2023-2024年度  
“最受尊敬百强企业”称号

证券时报社

“第十八届中国上市公司价值评选”  
之“创业板上市公司价值50强”

证券时报社

“第十八届中国上市公司价值评选”  
之“2024中国上市公司ESG百强”

财联社

2024年度财联社致远奖之  
“ESG先锋奖”

中国网

“2024年度ESG品牌影响力企业”  
称号

价值在线

“2024年度上市公司  
最佳ESG实践奖”

标点财经研究院、投资时报  
及投资时间网

第七届“金禧奖”之  
“2024年度优秀品牌案例”

中国上市公司协会

“2024上市公司董办  
优秀实践案例”

《大众证券报》

“2024上市公司创新发展  
优秀范例”

全景网

第五届“全景投资者关系金奖”之  
“杰出IR公司”、  
“杰出IR团队”和“杰出机构沟通奖”

福建省工商联

“2024福建省服务业  
民营企业100强”榜单

《华夏时报》

“2024年度精准医疗  
十大创新企业”称号

厦门市工商联

“2024厦门市民营企业百强”榜单

厦门眼科中心

在中国临床研究能力提升与  
受试者保护高峰论坛颁布的  
“全国GCP机构药物临床试验量值  
排行榜总榜”中，  
位列全国眼科专科医院第7位

厦门眼科中心

在中国临床研究能力提升与  
受试者保护高峰论坛颁布的  
“全国GCP机构药物临床试验量值  
排行榜牵头榜”中，  
位列全国眼科专科医院第3位



## 重要性议题管理



公司根据中国财政部会同外交部、国家发展改革委、工业和信息化部、生态环境部、商务部、中国人民银行、国务院国资委、金融监管总局、中国证监会制定的《企业可持续披露准则——基本准则（试行）》，以及《深圳证券交易所上市公司自律监管指引第17号——可持续发展报告（试行）》《深圳证券交易所上市公司自律监管指南第3号——可持续发展报告编制》、欧盟委员会发布的首批《欧洲可持续报告准则》（ESRS）、国际可持续准则理事会（ISSB）发布的两项国际财务报告可持续披露准则（ISDS）等最新国内外可持续披露规则所载明的评估方法，开展双重重要性评估工作，识别对企业长期价值和利益相关方具有重大影响的可持续发展议题。

在实质性议题评估中，公司遵循“双重重要性”原则，以问卷调查的形式开展利益相关方沟通与调研工作，共征询200余位利益相关方的反馈意见。基于利益相关方调研结果，结合相关议题的财务影响评估结果，公司共识别10项重要性议题，并在本报告相关章节予以说明。

## 双重重要性评估工作流程

### 步骤1 背景分析与议题识别

公司充分考虑结合选定的报告编制准则、国际倡议、全球经济与宏观政策趋势、市场趋势及公司策略与发展需求五个方面的内容开展背景分析，共识别了30项与企业相关的可持续发展议题。



#### 可持续发展准则

中国财政部会同外交部、国家发展改革委、工业和信息化部、生态环境部、商务部、中国人民银行、国务院国资委、金融监管总局、中国证监会制定的《企业可持续披露准则——基本准则（试行）》，以及《深圳证券交易所上市公司自律监管指引第17号——可持续发展报告（试行）》《深圳证券交易所上市公司自律监管指南第3号——可持续发展报告编制》、可持续发展会计准则委员会标准（SASB Standards）、国务院国资委研究中心《央企控股上市公司ESG专项报告参考指标体系》、欧盟委员会发布的首批《欧洲可持续报告准则》（ESRS）、国际可持续准则理事会（ISSB）发布的两项国际财务报告可持续披露准则（ISDS）。

联合国可持续发展目标 (SDGs)、第二十九届联合国气候变化大会 (COP29)、经济合作与发展组织 (OECD) 负责任商业行为尽责管理指南等。



国际倡议



全球经济与宏观  
政策趋势

国家“双碳目标”和《巴黎协定》下的全球控温目标要求,科学碳目标倡议 (SBTi),“一带一路”倡议,数字化、智能化转型及供应链重构趋势,国际贸易政策变化等。

多元化、定制化与快速响应的特点,价值链透明化,国际市场对企业资质、产品合规、ESG表现等认证门槛持续抬升等。



市场趋势



公司策略与  
发展需求

注重增长的可持续性,应对行业监管与政策导向,强化企业韧性与风险管理能力,推动长期高质量发展。

## 公司可持续发展议题

议题范畴	议题名称	
 环境	应对气候变化 废弃物处理 环境合规管理 水资源利用	污染物排放 生态系统和生物多样性保护 能源利用 循环经济
 社会	乡村振兴 创新驱动 负责任的采购 平等对待中小企业 数据安全与客户隐私保护 平等雇佣 员工沟通 员工薪酬与福利	社会贡献 科技伦理 供应链安全 医疗质量安全 助力行业发展 人权保护 人才发展与培训 职业健康与安全
 治理	尽职调查 风险与合规管理 反不正当竞争	利益相关方沟通 反商业贿赂及反贪污 税务合规

## 步骤2-1 影响重要性评估

公司从影响程度、影响发生可能性两个维度评估各议题涉及到的影响重要性和财务重要性。

### 维度1:影响程度评估

通过利益相关方问卷调查的方式,对可持续发展议题在经济、环境及社会维度的“影响程度”进行了评估,采用加权平均、方差分析等统计方法量化各议题的定性评分(1-5级),结合权重分配计算影响程度综合得分,以确定可持续发展影响的关键优先级。

### 维度2:可能性评估

结合过往同类事件的发生频率,推断风险概率;结合过往经验对风险发生概率进行分级量化,确定可持续发展影响的发生可能性。

## 影响重要性评估结果

影响重要性:一般	影响重要性:中等	影响重要性:较高
<ul style="list-style-type: none"> <li>水资源利用</li> <li>乡村振兴</li> <li>科技伦理</li> <li>平等对待中小企业</li> <li>循环经济</li> <li>数据安全与客户隐私保护</li> <li>尽职调查</li> <li>税务合规</li> <li>生态系统和生物多样性保护</li> </ul>	<ul style="list-style-type: none"> <li>职业健康与安全</li> <li>社会贡献</li> <li>员工薪酬与福利</li> <li>应对气候变化</li> <li>人权保护</li> <li>废弃物处理</li> <li>平等雇佣</li> <li>助力行业发展</li> <li>反商业贿赂及反贪污</li> <li>反不正当竞争</li> <li>创新驱动</li> <li>利益相关方沟通</li> </ul>	<ul style="list-style-type: none"> <li>环境合规管理</li> <li>污染物排放</li> <li>产品和服务安全与质量</li> <li>能源利用</li> <li>负责任的采购</li> <li>人才发展与培训</li> <li>风险与合规管理</li> <li>供应链安全</li> <li>员工沟通</li> </ul>

## 步骤2-2 财务重要性评估

公司围绕“影响发生的程度”及“影响发生的概率”两个维度评估各议题的财务重要性。

### 维度1:影响发生的程度

各项可持续发展重要性议题的所涉及的机遇和风险下在报告当期和未来预期可能对公司财务表现带来的直接和间接、正向和负向的变化幅度。

### 维度2:影响发生的概率

于短、中、长期时间范围内,各项可持续发展重要性议题的所涉及的机遇和风险对公司造成财务影响的可能性。

参考参数指标	
 <b>成本</b>	综合考虑资源市场价格、趋势预测、公司往年成本等因素
 <b>利润</b>	综合考虑成本以及收益,评估利润影响

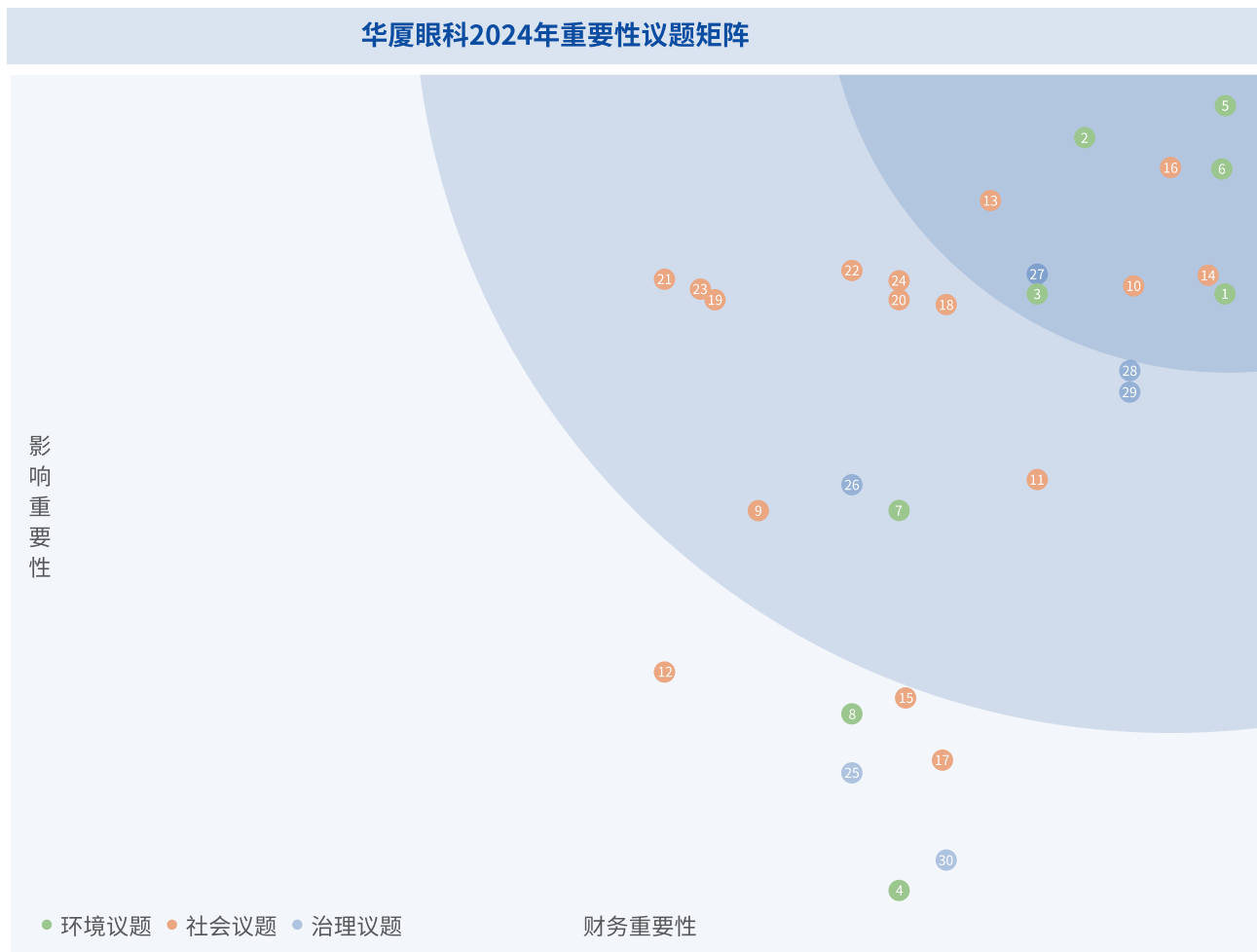
## 财务重要性评估结果

财务重要性:一般	财务重要性:中等	财务重要性:较高
<ul style="list-style-type: none"> <li>• 人才发展与培训</li> <li>• 利益相关方沟通</li> <li>• 循环经济</li> <li>• 尽职调查</li> <li>• 乡村振兴</li> <li>• 平等雇佣</li> <li>• 员工薪酬与福利</li> <li>• 员工沟通</li> <li>• 科技伦理</li> </ul>	<ul style="list-style-type: none"> <li>• 废弃物处理</li> <li>• 创新驱动</li> <li>• 负责任的采购</li> <li>• 助力行业发展</li> <li>• 数据安全与客户隐私保护</li> <li>• 税务合规</li> <li>• 平等对待中小企业</li> <li>• 职业健康与安全</li> <li>• 人权保护</li> <li>• 水资源利用</li> <li>• 生态系统和生物多样性保</li> </ul>	<ul style="list-style-type: none"> <li>• 环境合规管理</li> <li>• 能源利用</li> <li>• 应对气候变化</li> <li>• 供应链安全</li> <li>• 产品和服务安全与质量</li> <li>• 社会贡献</li> <li>• 反商业贿赂及反贪污</li> <li>• 反不正当竞争</li> <li>• 污染物排放</li> <li>• 风险与合规管理</li> </ul>

重要性说明:“一般”指短期、中期和长期内可能有影响;“中等”指短期有影响,中长期可能出现影响;“较高”指短期有影响,中长期可能出现强烈的影响。

### 步骤3 双重重要性评估分析

根据影响重要性与财务重要性评估结果，公司形成了重要性议题矩阵，识别确定了10项重要性议题。



双重重要性程度	可持续发展议题	双重重要性程度	可持续发展议题	双重重要性程度	可持续发展议题
一般	<ul style="list-style-type: none"> <li>15 平等对待中小企业</li> <li>8 循环经济</li> <li>25 尽职调查</li> <li>4 生态系统和生物多样性保护</li> <li>17 数据安全与客户隐私保护</li> <li>12 科技伦理</li> <li>30 税务合规</li> </ul>	中等	<ul style="list-style-type: none"> <li>22 人才发展与培训</li> <li>18 助力行业发展</li> <li>28 反商业贿赂及反贪污</li> <li>21 员工沟通</li> <li>19 平等雇佣</li> <li>26 利益相关方沟通</li> <li>9 乡村振兴</li> <li>24 职业健康与安全</li> <li>20 人权保护</li> <li>29 反不正当竞争</li> <li>23 员工薪酬与福利</li> <li>11 创新驱动</li> <li>7 水资源利用</li> </ul>	较高	<ul style="list-style-type: none"> <li>5 环境合规管理</li> <li>2 污染物排放</li> <li>13 负责任的采购</li> <li>1 应对气候变化</li> <li>27 风险与合规管理</li> <li>6 能源利用</li> <li>16 医疗质量安全</li> <li>14 供应链安全</li> <li>10 社会贡献</li> <li>3 废弃物处理</li> </ul>

## 步骤4 分析结果指导披露与实践

重要性议题评估结果经公司战略与可持续发展委员会审议并确认，并在本报告对应章节内容中针对其管理措施和具体行动进行详细说明。

重要性议题	影响范围				受影响的利益相关方	风险	机遇	影响周期	对应的SDGs	管理与行动所在章节
	价值链上游	企业运营	价值链下游	社区						
应对气候变化	✓	✓	✓	✓	<ul style="list-style-type: none"> <li>员工</li> <li>客户</li> <li>供应商</li> <li>投资者</li> <li>银行</li> <li>媒体机构</li> <li>政府及监管部门</li> <li>非政府组织</li> </ul>	<ul style="list-style-type: none"> <li>洪水、台风可能对人类福祉和健康的影响以及引发的次生灾害影响，如泥石流、山体滑坡等</li> <li>可能面临极端高温引发中暑、脱水等健康问题及粮食和水安全问题，极端低温影响交通、能源供应和居民生活</li> <li>气候政策趋严可能增加企业合规成本与运营压力</li> </ul>	<ul style="list-style-type: none"> <li>将绿色低碳发展理念融入公司战略发展规划，提升公司应对气候变化的能力</li> <li>气候变化造成的眼健康问题(如沙眼感染、白内障、眼部病变、严重过敏性眼病、青光眼等)将增大公司业务量</li> </ul>	短期 中期 长期	 	应对气候变化  循环经济
环境合规管理	✓	✓	✓	✓	<ul style="list-style-type: none"> <li>员工</li> <li>客户</li> <li>供应商</li> <li>投资者</li> <li>银行</li> <li>媒体机构</li> <li>政府及监管部门</li> <li>非政府组织</li> </ul>	<ul style="list-style-type: none"> <li>突发环境事件(如违规排放)可能导致监管部门处罚，引发公众舆论关注，并对医院品牌声誉造成负面影响</li> <li>环保法规动态更新可能增加企业监测、整改及合规成本，导致短期运营成本增加</li> </ul>	<ul style="list-style-type: none"> <li>遵守环保法规、推行绿色运营，有助于树立医院负责任的形象，提升患者及社会的信任度</li> <li>建立健全环境管理体系，完善各项环境管理目标，提升企业环境治理的能力</li> </ul>	短期 中期 长期	  	环境合规管理

**短期:**一般是指公司可持续信息报告期间结束后1年以内(含1年);**中期:**一般是指公司可持续信息报告期间结束后1年至5年(含5年);**长期:**一般是指公司可持续信息报告期间结束后5年以上。

重要性 议题	影响范围				受影响的 利益相关方	风险	机遇	影响 周期	对应的 SDGs	管理与行动 所在章节
	价值 链 上游	企 业 运 营	价值 链 下游	社 区						
医疗 质量 安全	✓	✓	✓	✓	<ul style="list-style-type: none"> <li>• 客户</li> <li>• 供应商</li> <li>• 媒体机构</li> <li>• 政府及监督部门</li> </ul>	<ul style="list-style-type: none"> <li>• 手术操作规范、用药指南等执行偏差可能导致疗效波动,引发医疗纠纷风险</li> <li>• 基层医护人员技能参差与工作负荷叠加,增加误诊、术后并发症等隐患</li> </ul>	<ul style="list-style-type: none"> <li>• 建立贯穿产品和服务全生命周期的质量管理体系,确保为患者提供安全、可靠、有效的医疗健康服务</li> </ul>	短期 中期 长期		产品和服务质量与安全
能源 利用	✓	✓			<ul style="list-style-type: none"> <li>• 员工</li> <li>• 客户</li> <li>• 供应商</li> </ul>	<ul style="list-style-type: none"> <li>• 电力、燃气等能源价格波动可能增加运营成本,影响长期可持续发展</li> <li>• 分传统医疗设备能耗较高,长期使用可能加大能源支出,并对环境造成更大影响</li> <li>• 清洁能源设施建设需承担前期资本投入与技术适配风险</li> </ul>	<ul style="list-style-type: none"> <li>• 积极推进绿色办公管理,持续提升能源使用效率,积极拓展可再生能源的使用,减少能源消耗</li> </ul>	中期 长期		能源利用

重要性 议题	影响范围				受影响的 利益相关方	风险	机遇	影响 周期	对应的 SDGs	管理与行动 所在章节
	价值 上游 链条	企 业 运 营	价值 下游 链条	社 区						
负责 的 采 购	✓	✓	✓		<ul style="list-style-type: none"> <li>• 客户</li> <li>• 供应商</li> <li>• 投资者</li> </ul>	<ul style="list-style-type: none"> <li>• 供应商在 ESG 实践等方面不达标可能引发供应链中断风险,影响业务稳定性</li> <li>• 供应链合规审查成本上升可能导致采购效率短期下降</li> </ul>	<ul style="list-style-type: none"> <li>• 建立严格的供应商准入标准,优先选择符合环保要求、履行社会责任并遵守商业道德的合作伙伴</li> <li>• 通过数字化平台和全流程质量追溯系统,确保医疗物资的安全可靠,同时推动绿色供应链建设,减少资源浪费</li> </ul>	中期  长期	  	供应链安全
供应链安全	✓	✓	✓							
风险与 合规管理	✓	✓	✓	✓	<ul style="list-style-type: none"> <li>• 员工</li> <li>• 客户</li> <li>• 供应商</li> <li>• 投资者</li> <li>• 银行</li> <li>• 媒体机构</li> <li>• 政府及监督部门</li> <li>• 非政府组织</li> </ul>	<ul style="list-style-type: none"> <li>• 突发事件预案不完善,可能导致风险升级与声誉损失</li> <li>• 内控漏洞可能导致舞弊事件,引发合规风险</li> </ul>	<ul style="list-style-type: none"> <li>• 持续优化治理体系,建立职责明确、分工合理、相互制衡的风险管理架构</li> <li>• 完善风险监督机制,强化风险监督力度</li> <li>• 完善合规培训机制</li> </ul>	短期  中期  长期		风控合规管理

重要性 议题	影响范围				受影响的 利益相关方	风险	机遇	影响 周期	对应的 SDGs	管理与行动 所在章节
	价值 链 上游	企 业 运 营	价值 链 下游	社 区						
社会 贡献		✓		✓	<ul style="list-style-type: none"> <li>• 员工</li> <li>• 银行</li> <li>• 媒体机构</li> <li>• 政府及监督部门</li> <li>• 非政府组织</li> </ul>	<ul style="list-style-type: none"> <li>• 医疗援助项目与受助群体实际需求错位,可能导致资源浪费并削弱社会效益</li> <li>• 若公益行动被质疑为“形象工程”,可能引发公众对商业动机的误解,损害品牌公信力</li> </ul>	<ul style="list-style-type: none"> <li>• 通过专项公益活动,精准对接国家公共卫生战略,获取政策支持</li> <li>• 发布可持续发展报告可强化利益相关方信任,增加品牌美誉度</li> </ul>	长期		社会贡献
污染物 排放	✓	✓	✓	✓	<ul style="list-style-type: none"> <li>• 员工</li> <li>• 客户</li> <li>• 供应商</li> <li>• 投资者</li> <li>• 银行</li> <li>• 媒体机构</li> <li>• 政府及监督部门</li> <li>• 非政府组织</li> </ul>	<ul style="list-style-type: none"> <li>• 污染物排放标准升级可能倒逼技术设备改造,增加短期资本投入压力</li> <li>• 排放超标事件可能导致罚款、生产限停及品牌声誉受损</li> </ul>	<ul style="list-style-type: none"> <li>• 污染物排放符合国家及所在地区相关环保标准,提升公司环境管理水平,降低对环境的负面影响</li> </ul>	短期 中期 长期	  	污染物 排放

## 利益相关方沟通

公司重视与各利益相关方的建议与诉求,通过多元化的沟通渠道了解各利益相关方对公司的期望与反馈,将其纳入企业管理考量范畴。

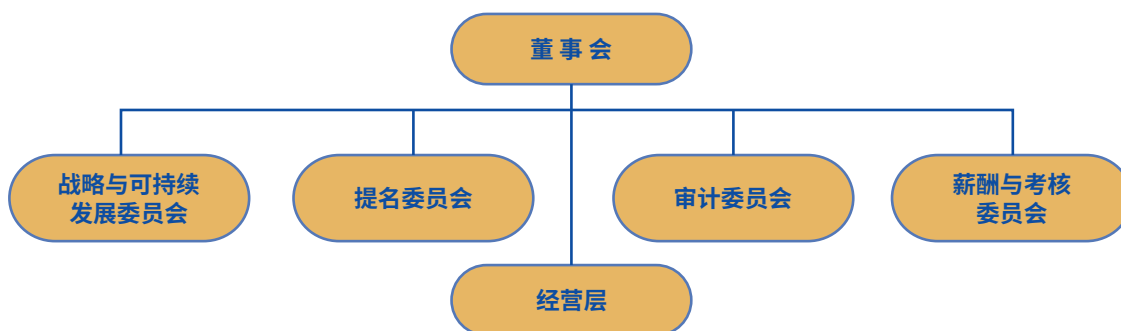
利益相关方	关注议题	沟通方式
员工 	税务合规 职业健康与安全 医疗质量安全	员工意见征询及投诉 员工培训及员工活动 职工代表大会 员工满意度调查
客户/患者 	医疗质量安全 数据安全与客户隐私保护 税务合规	客户服务及投诉受理 满意度调查 官网及社交媒体
供应商 	医疗质量安全 数据安全与客户隐私保护 税务合规	交流及走访 供应商审核管理 行业会议 供应商大会及联合讲座
投资者 	医疗质量安全 供应链安全 风险与合规管理	上市公司信息披露 股东大会及业绩说明会 投资者热线及互动平台 投资者接待及调研 舆情监测
银行 	医疗质量安全 供应链安全 风险与合规管理	上市公司信息披露 项目合作 交流及走访
媒体机构 	废弃物处理 水资源利用 医疗质量安全	上市公司信息披露 社交媒体及媒体沟通 舆情监测
政府及监督部门 	废弃物处理 水资源利用 医疗质量安全	上市公司信息披露 政府项目合作 交流及走访
非政府组织 	医疗质量安全 数据安全与客户隐私保护 创新驱动	公益服务 交流及走访 舆情监测

## 可持续发展治理

公司立足新发展阶段，将完善现代化治理体系作为推动企业高质量、可持续发展的重要引擎。公司建立健全法人治理体系，将可持续发展理念融入公司治理，不断完善权责清晰、运转高效的治理机制，提升可持续发展治理水平，推动公司实现长期价值。

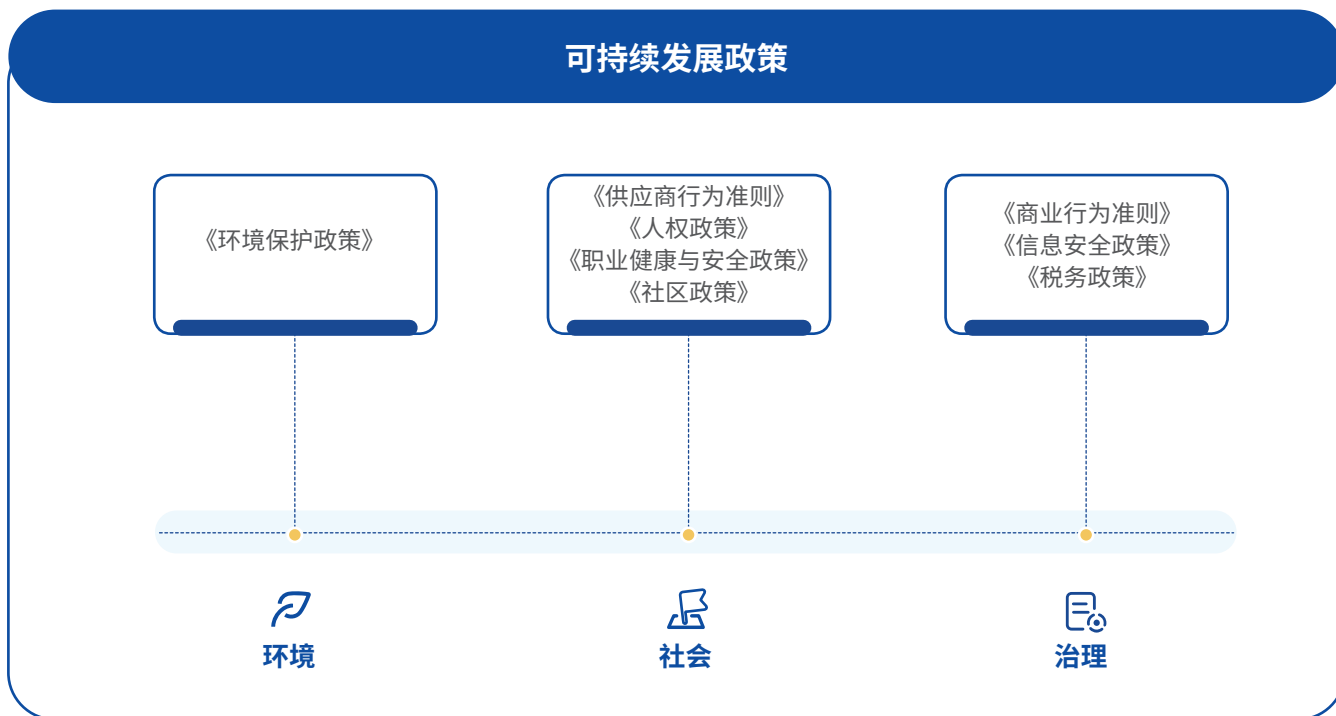
### 治理架构及治理机制

公司严格按照《中华人民共和国公司法》《中华人民共和国证券法》《上市公司治理准则》等相关法律法规及监管规则的要求，建立健全由股东大会、董事会、监事会、经营层组成的法人治理结构。公司董事会下设战略与可持续发展委员会、审计委员会、提名委员会及薪酬与考核委员会四个专门委员会，通过充分研讨和监督审查职责范围内事项，共同指导公司ESG工作的实施，监督ESG目标和相关工作的执行成效，为董事会的决策提供专业意见和参考，以强化公司ESG治理效能，保障公司ESG战略与目标的实现。



专门委员会	构成及职责
战略与可持续发展委员会	由3名董事组成，其中包含1名独立董事。主要负责对公司中长期发展战略、重大投融资项目、可持续发展战略目标及ESG相关事项进行研究并提出建议。
审计委员会	由3名独立董事组成，且由独立董事担任委员会主任。主要负责监督审查公司的内部审计制度、内控制度及其实施，审核公司的财务信息及其披露，监督评估外部审计工作。
提名委员会	由3名董事组成，其中包含2名独立董事且由独立董事担任委员会主任。主要负责研究董事、高级管理人员的选择标准和程序并提出建议，选择合格的董事和高级管理人员的人选对其进行审查并提出建议。
薪酬与考核委员会	由3名董事组成，其中包含2名独立董事且由独立董事担任委员会主任。主要负责制订、审查公司非独立董事及高级管理人员的薪酬政策与方案，制订公司非独立董事及高级管理人员的考核标准并进行考核。

公司结合ESG战略及经营实际,制定了一系列可持续发展政策,声明公司在环境、人权、商业道德、职业健康与安全等可持续发展议题方面的立场,并指导和规范公司业务以符合可持续发展理念的方式开展。



2024年,公司根据《中华人民共和国公司法》《上市公司章程指引》《深圳证券交易所创业板股票上市规则》《深圳证券交易所上市公司自律监管指引第2号——创业板上市公司规范运作》等相关法律法规和规范性文件的规定,梳理修订了以下内部治理制度文件,确保治理工作规范开展,提升公司治理水平:

- 《公司章程》
- 《董事会议事规则》
- 《董事会秘书工作细则》
- 《薪酬与考核委员会实施细则》
- 《提名委员会实施细则》
- 《独立董事工作制度》
- 《审计委员会实施细则》

2024年,公司

累计召开董事会 <b>4</b> 次	累计召开监事会 <b>4</b> 次	累计召开股东大会 <b>1</b> 次	累计召开 <b>4</b> 次 审计委员会
审议议案 <b>26</b> 项	审议议案 <b>20</b> 项	审议议案 <b>12</b> 项	<b>1</b> 次 薪酬与考核委员会 <b>1</b> 次 战略与可持续发展委员会

## 董事、高管选聘

公司严格按照法律法规和《公司章程》《提名委员会实施细则》等有关规定履行董事会成员、高级管理人员的提名、选任流程。董事会提名委员会结合公司治理和经营需求,依据专业能力、学历背景、工作经验等多元考量因素,并经任职资格审查后向董事会提出董事候选人、高级管理人员候选人建议。董事候选人名单经董事会审议通过后以提案形式提交股东大会,经股东大会选举后产生新一届董事会成员;高级管理人员候选人名单经董事会审议通过后聘任。

公司董事会由7名董事组成,其中独立董事3名,占董事会成员比例为43%。董事会成员在运营管理、风控合规、财务会计等方面拥有丰富经验,覆盖医学、工商管理、会计、经济、工程等多种专业背景,公司高级管理人员专业覆盖医学、经济学、会计学、工商管理等多种专业领域,且在企业运营管理、风控合规管理、财务管理等方面拥有丰富的经验。公司董事会及高级管理人员的多元化与专业化为提升公司科学决策和治理水平提供了重要保障。

姓名	职务	年龄	专业能力				专门委员会任职				出席率 (董事会及 专门委员会)
			行业 经验	运营 管理	风控 合规	财务 会计	审计 委员会	提名 委员会	薪酬与 考核委 员会	战略与持续 发展委员会	
苏庆灿 (男)	董事长 总经理	56	✓	✓	✓	✓		✓	✓	✓	100%
陈凤国 (男)	董事	58	✓	✓	✓	✓					100%
张广斌 (男)	董事	57	✓	✓	✓						100%
李晓峰 (男)	董事 副总经理	53	✓	✓	✓					✓	100%
王志强 (男)	独立 董事	58		✓	✓	✓	✓		✓		100%
郑文礼 (男)	独立 董事	62		✓	✓		✓	✓	✓		100%
扈军 (男)	独立 董事	69		✓	✓		✓	✓		✓	100%
张志勇 (男)	副总 经理	43	✓	✓	✓						/
张斌斌 (男)	副总 经理	61	✓	✓	✓						/
陈鹭燕 (女)	财务 总监	47	✓	✓	✓	✓					/
曹乃恩 (男)	董事 会秘书	50	✓	✓	✓	✓					/

公司重视董事、监事、高级管理人员履职能力的持续提升,不定期向公司董事、监事、高级管理人员致送最新修订或发布的监管规则或相关案例以供学习,并积极组织董事、监事、高级管理人员参加由证券交易所、上市公司协会等主办的各类法规、监管规则培训和履职相关培训。2024年,公司组织董事、监事及高级管理人员参与了新《公司法》、股权激励、并购重组、独立董事履职等方面的培训共计13场。

## 董事、高管薪酬

根据《公司章程》《薪酬与考核委员会实施细则》,公司董事、高级管理人员的薪酬政策和方案由薪酬与考核委员会拟订,董事薪酬方案在经董事会同意并提交股东大会审议通过后实施,高级管理人员的薪酬方案经董事会批准后实施。

公司制定了《董事、监事、高级管理人员薪酬、津贴管理制度》,规定公司担任其他职务的董事以及高级管理人员按照实际任职岗位领取薪酬,其薪酬构成包括固定工资、奖金等。其中:基本工资根据岗位工作职责、个人综合能力、市场薪酬水平等综合确定;奖金津贴根据个人履职情况与公司经营状况确定。独立董事按照规定领取独立董事津贴。此外,公司还将合规运营、风险管理、人才培养、职业健康与安全等议题绩效与公司董事、高级管理人员的绩效薪酬挂钩。

公司通过实施员工持股计划,授予公司董事、高级管理人员激励股份,建立长效激励机制,加强董事、管理层与股东利益、公司利益的一致性,保障公司经营目标的实现。截至2024年12月31日,参与员工持股计划的公司董事、高级管理人员通过员工持股平台间接持有公司合计16,095,000股股份,占公司总股份数的1.92%。

姓名	职务	截至报告期末通过持股平台间接持股数量(股)
陈凤国	董事	7,050,000
李晓峰	董事、副总经理	1,500,000
张广斌	董事	3,930,000
张斌斌	副总经理	1,890,000
陈鹭燕	财务总监	1,275,000
曹乃恩	董事会秘书	450,000
<b>合计</b>		<b>16,095,000</b>

## 防范利益冲突

公司严格根据相关法律法规及监管要求规范和管理关联交易行为，防范利益冲突情形。《公司章程》规定董事、监事、高级管理人员对公司负有忠实义务，不得利用职务便利为自己或他人谋取本应属于公司的商业机会，自营或者为他人经营与本公司同类的业务。

公司制定并持续完善《关联交易管理制度》，对关联方范围、关联交易范围、定价依据、审批权限及决策程序等事项做出了明确规定，以规范公司的关联交易行为，确保关联交易合法合规，切实维护公司及全体股东的合法权益。公司董事、监事、高级管理人员均在关联交易方面作出了长期承诺，承诺尽量避免和减少与公司发生关联交易，无法避免时将严格按照公平、合理、通常的商业准则进行交易，切实遵守关联交易表决的回避程序，并承诺保证不利用关联交易非法转移公司的资金、利润、谋取其他任何不正当利益或使公司承担任何不正当的义务。对于违反前述承诺的董事，将承担全部责任并充分赔偿或补偿公司损失，无法赔偿或补偿损失的，公司有权相应扣减应付的现金分红。

## 投资者权益保护

公司严格按照相关法律法规及内部制度规定履行股东大会的召集、召开及表决程序，公平对待所有股东。公司制定《股东大会网络投票实施细则》《累积投票制实施细则》等制度，落实网络投票及累积投票制，为股东尤其是中小股东提供便利渠道，保障股东对公司重大事项的知情权、表决权及监督权等合法权利。

## 信息披露管理

制定并持续完善《信息披露管理制度》《外部信息报送及使用管理制度》《内幕信息知情人登记管理制度》等制度。

明确信息披露的范围和程序，不断完善信息披露管理机制，加强信息披露管理，提升信息披露质量。

确保信息披露的真实性、准确性、完整性和及时性，保证所有投资者能够以平等机会获取公司信息，充分保障公司股东的知情权。

## 投资者关系管理

公司高度重视投资者关系管理,严格遵守相关法律法规及监管规则,制定并持续完善《投资者关系管理制度》,建立健全投资者关系管理机制,保障投资者的合法权益。公司通过投资者电话专线、传真、IR邮箱、投资者关系管理小程序、交易所互动平台、投资者调研、路演活动、业绩说明会、厦门辖区集体接待日活动等多种渠道积极与投资者开展沟



通和交流,听取投资者对公司发展的意见及建议,维护与投资者良的好关系,促进公司完善治理。

2024年,公司接待投资者调研共计4场,接待投资者来访、交流人员超170人次,网上投资者提问回复率100%,中小股东咨询电话900余个。



投资者现场调研

## 党建强基

公司坚持以习近平新时代中国特色社会主义思想为指导,充分发挥党组织的战斗堡垒作用,持续加强党的基层组织建设,赋能业务,以高质量党建引领公司创新发展。

公司党委坚持发挥党的核心领导作用,持续推进党的领导和公司经营有效融合、有机统一。公司党委不断推进基层党组织建设,发挥和强化支部堡垒作用,通过严格执行“三会一课”制度、组织生活会制度、民主评议党员等制度,不断增强党支部的凝聚力和战斗力。

公司党委聚焦人才培养战略,坚持推动党建工作与人才战略、人才发展紧密融合,培养骨干力量,建设高质量人才队伍。

2024年,公司:

- 办理 6 次党组织关系转接,涉及党员 119 名,其中包括 47 名骨干、学科带头人和中层管理人员,占比 39.5%。
- 积极加强对新入职员工和优秀员工的思想引导与人才培养支持,共开展 4 期新入职员工培训,并接收 1 名优秀员工成为正式党员。

公司持续加强党纪学习教育,完善基层党建联学共建机制。2024年:

- 公司党委组织开展“第一议题”学习 25 次、党纪学习 5 次、党建联学 2 次、党课学习 70 次。
- 依托厦门党建e家平台组织党员大会学习 85 次。



开展新入职员工培训

4 期



开展“第一议题”学习

25 次



组织党员大会学习

85 次

党纪学习教育



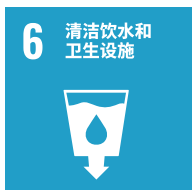
专题党课

# 01

## 环境

### 2024年环境议题关键目标绩效

- 依据ISO14064-1:2018标准的要求,完成2024年度温室气体(范围1、范围2)盘查工作
- 持续开展节能减排行动,提高能源使用效率
- 加强环境合规管理,旗下100%的子公司均完成ISO14001环境管理体系认证
- 废气、废水、废弃污染物均实现达标排放,未发生重大环境污染事件
- 医疗废弃物合规转移处置,未发生重大环境污染事件

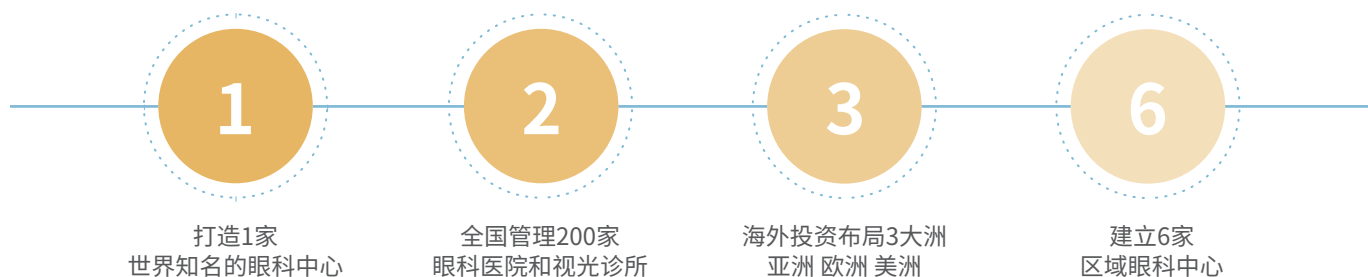


## 应对气候变化

气候变化引起的热浪、干旱和洪水等极端气候事件日益频发，全球经济社会发展与生态环境正面临日益严峻的挑战。作为国内领先的眼科医院集团，公司积极响应国家“双碳”战略，遵循《联合国气候变化框架公约》《巴黎协定》，将绿色低碳发展理念融入公司战略发展规划，系统识别气候变化相关的风险与机遇，稳步推进节能减排举措，持续提升能源使用效率，切实降低温室气体排放强度，致力于在不断增强自身气候变化适应能力与运营韧性的同时，为全球气候目标贡献企业力量。

## 👁️ 企业战略

公司立足外部环境与发展趋势，提出“1236”战略目标：



公司致力于通过加快完善全国眼科医疗服务网络布局，深化医教研高质量协同发展，强化临床学科建设，着力引进和培养高水平眼科医疗人才，加快培育眼科新质生产力，积极构建华夏眼科智慧医疗体系，着力提升诊疗能力和服务水平，持续为患者提供国际前沿的诊疗技术和优质诊疗服务，推动公司实现高质量发展。

## 👁️ 气候相关影响、风险及机遇管理

为更高效地配置资源并提升气候变化风险管理效能，公司将气候变化风险管理流程纳入企业风险管理流程。结合自身业务特点，公司参考联合国政府间气候变化专门委员会 (IPCC) 及国际能源署 (IEA) 发布的情景模型，系统识别并评估在气候变化影响下公司短期、中期及长期可能面临的物理风险和转型风险，同时深入分析潜在的战略机遇，并据此制定相应的风险管理策略和应对措施，积极提升公司应对气候变化挑战的能力与韧性。

## 情景分析说明

### 低排放情景

IEA2050年净零排放情景(NZE),即全球与能源有关的二氧化碳排放量在2050年达到净零,并使世界有机会将全球温度上升限制在1.5°C之内。

#### 低排放情景关键假设

##### 气候政策

该情景下,政策监管趋于严格,公司业务所在的中国大陆发布《中共中央国务院关于完整准确全面贯彻新发展理念做好碳达峰碳中和工作的意见》《2030年前碳达峰行动方案》等政策,二氧化碳排放力争于2030年前达到峰值,努力争取2060年前实现碳中和。

##### 宏观经济

该情景下,到2050年,全球人口预计增长至约97亿人,且人口增长有放缓趋势。全球经济预计将以年均2.6%的速度增长,但各国、各地区和不同时间段的增长存在一定差异。

##### 能源利用

该情景下,能源利用效率大幅提高,煤炭和其他高碳排放的化石燃料逐步被淘汰:

- 2025年,停止销售新的化石燃料锅炉
- 2030年,全球汽车销量中电动车占60%,太阳能和风能装机年增量1,020GW
- 2035年,停止销售新的内燃机汽车
- 2040年,全球电力实现净零排放,无减排措施的燃煤和燃油电厂全部淘汰
- 2050年,全球发电总量的近70%来自太阳能光伏和风能

#### 低排放情景应用

在此情景下,政策监管环境严苛。世界各国紧密开展合作,共同推动政策的演进与发展,旨在削减清洁能源技术的成本,拓宽关键矿产资源和清洁能源技术的多样性范畴,构建具有韧性的全球供应链体系。企业面临的转型风险达到最高水平,因此需在该情景下开展转型风险分析。

### 高排放情景

IPCC代表性浓度(RCP) SSP5-8.5情景,即假设全球温室气体排在21世纪末仍将继续增长,与1850-1900年相比,2081-2100年的全球表面温度很可能升高3.3°C至5.7°C。

#### 高排放情景关键假设

##### 地表温度

该情景下,公司业务运营所在的亚洲、欧洲等地区的年平均近地表气温变化较为显著,预计未来35°C以上的高温天气日数将大幅增加,同时0°C以下的低温天气日数也将显著增多。

##### 海平面高度

该情景下,与1995-2014年相比,全球平均海平面到2050年预计上升0.20到0.29米,到2100年预计上升0.63到1.01米,到2150年预计上升0.98到1.88米。公司业务运营所在的亚洲地区,因海水热膨胀和冰川融化的叠加效应,海平面上升幅度可能接近或超过全球平均水平;此外,叠加台风风暴潮和天文大潮,公司业务运营所在的沿海地区海平面可能升高至数米,严重威胁港口、工厂和交通设施。

## 高排放情景应用

该情景下,政策监管环境宽松,且随着全球气温上升、极端天气日数增加、降水量变化、海平面上升等现象的发生,企业面临的实体风险最大,因此在该情景下进行实体风险分析。

## 气候风险分析

## 低排放情景下

风险类型	风险描述	机遇	应对措施	影响周期 <sup>1</sup>	财务影响 <sup>2</sup>
政策和法律	<b>行业政策变化风险</b> <ul style="list-style-type: none"> <li>行业要求更严格的定价与服务质量标准,若公司未能快速适应,可能面临合规成本上升的压力。</li> <li>国家进一步完善公共卫生体系,提供多层次医疗健康服务,若医疗服务行业监管政策发生变化,将会对公司未来的发展产生一定影响。</li> </ul>	<ul style="list-style-type: none"> <li>国家在眼健康方面发布的规划、政策以及对社会办医的支持,将推动公司不断深化全国连锁运营的诊疗服务体系及市场布局,从而实现市场规模的扩张。</li> </ul>	<ul style="list-style-type: none"> <li>密切关注行业政策动态,充分发挥大型眼科连锁集团优势,积极应对政策变化。</li> </ul>	短期 中期 长期	中等影响
市场	<b>市场竞争加剧</b> <ul style="list-style-type: none"> <li>眼科医疗服务行业不断吸引更多的社会资本进入,公立医院对于眼科发展的重视程度亦逐步提升,加剧我国眼科医疗服务市场竞争。</li> <li>行业并购潮推高市场集中度,价格战可能侵蚀利润</li> </ul>	<ul style="list-style-type: none"> <li>老年群体眼病治疗、儿童青少年近视防控等方面日益增加的需求将驱动公司推出更多元化、差异化、优质贴心的服务,提升公司市场竞争力。</li> </ul>	<ul style="list-style-type: none"> <li>持续提升诊疗技术和服务能力,完善全国医疗服务网络布局,深化医教研协同发展,不断提升行业综合竞争力,积极应对市场竞争格局的变化。</li> </ul>	短期 中期 长期	较大影响
声誉	<b>医疗风险</b> <ul style="list-style-type: none"> <li>由于存在医学认知局限、患者个体差异等诸多因素影响,如引发医疗事故或纠纷,可能导致公司面临投诉、经济赔偿、行政处罚、刑事责任或法律诉讼等风险,对公司声誉和品牌美誉度产生不利影响。</li> </ul>	<ul style="list-style-type: none"> <li>通过优质服务提升公司品牌声誉,有助于提高公司的影响力,吸引更多消费者,从而实现业务增长。</li> </ul>	<ul style="list-style-type: none"> <li>重视医疗安全与质量控制管理,建立较为完善的诊疗规范和医疗质量控制体系,实现临床诊疗和护理行为科学化、规范化和标准化。</li> <li>积极推进医疗质量管理信息化建设,提升医疗质量管理信息化程度,提高管理水平。</li> </ul>	短期 中期 长期	较大影响

1、影响周期分为短期、中期和长期。

短期一般是指公司可持续信息报告期间结束后1年以内(含1年),  
中期一般是指公司可持续信息报告期间结束后1年至5年(含5年);  
长期一般是指公司可持续信息报告期间结束后5年以上。

2、财务影响分为极小、较小、中等、较大、极大影响。

影响极小指对货币价值(如收入)的影响<100万元或对净利润的影响<1%;  
影响较小指对货币价值(如收入)的影响在100万元-500万元之间或对净利润的影响为1%-5%;  
影响中等指对货币价值(如收入)的影响在500万元-1,000万元之间或对净利润的影响为5%-10%;  
影响较大指对货币价值(如收入)的影响在1,000万元-5,000万元之间或对净利润的影响为10%-15%;  
影响极大指对货币价值(如收入)的影响>5,000万元或对净利润的影响>15%。



## 高排放情景下

风险类型	风险描述	应对措施	影响 <sup>1</sup> 周期	财务 <sup>2</sup> 周期
急性 实体 风险	<p><b>洪水、台风</b></p> <ul style="list-style-type: none"> <li>可能对人类福祉和健康的影响以及引发的次生灾害影响，如泥石流、山体滑坡等。</li> </ul>	<ul style="list-style-type: none"> <li>制定并持续完善洪水、台风相关应急预案，组织开展防台防汛应急演练，提高员工应对台风、洪水的能力。</li> <li>加固重要建筑物和设备，并将易受破坏的库存物品转移至安全地点，减少台风、洪水可能造成的损失。</li> <li>购买具有较强气候适应性和防灾风险的设备。</li> </ul>	短期 中期 长期	较小 影响
	<p><b>极端高温或极端低温</b></p> <ul style="list-style-type: none"> <li>可能面临极端高温引发中暑、脱水等健康问题及粮食和水安全问题，极端低温影响交通、能源供应和居民生活。</li> </ul>	<ul style="list-style-type: none"> <li>合理安排员工的工作时间，避免在高温或低温时段开展户外作业。</li> <li>在工作场所安装降温设备或取暖设备，定期开展员工健康检查，妥善处理潜在的健康隐患。</li> </ul>	短期 中期 长期	中等 影响
慢性 实体 风险	<p><b>海平面上升</b></p> <ul style="list-style-type: none"> <li>可能面临大规模的土地淹没，威胁数百万人的生计，以及红树林、湿地、珊瑚礁等重要生态系统的消失。</li> </ul>	<ul style="list-style-type: none"> <li>与当地政府气象部门建立紧密联系，监控海平面上升的速度和规模，评估公司资产和运营活动所面临的潜在风险，必要时组织搬迁。</li> </ul>	中期 长期	中等 影响
	<p><b>平均气温升高</b></p> <ul style="list-style-type: none"> <li>可能面临粮食和水资源短缺，森林火灾风险增加，水力发电受到干扰。</li> </ul>	<ul style="list-style-type: none"> <li>定期对员工开展节水培训，提升其节水意识。</li> <li>推广使用节水技术和节水设备，提升水资源循环利用效率，减少水资源浪费。</li> </ul>	短期 中期 长期	较小 影响

## 👁️ 温室气体排放管理

公司遵循ISO14064-1:2018标准的要求,采用运营控制法对拥有运营控制权的合并范围内的主体开展了2024年度温室气体盘查工作。

### 温室气体盘查活动边界

公司2024年温室气体盘查范围包括范围1直接排放源及范围2间接排放源,盘查范围具体说明如下:

GHG类型	定义	主要温室气体排放活动
范围一	直接温室气体排放,指组织自身产生的温室气体排放,包括燃烧化石燃料和工业过程中产生的排放等。分为固定燃烧排放、移动燃烧排放、过程排放、逸散排放。	<ul style="list-style-type: none"> <li>• 天然气炉灶</li> <li>• 汽油公务车</li> <li>• 柴油公务车</li> </ul>
范围二	能源间接温室气体排放,指组织所消耗的电力、热能等能源所产生的温室气体排放。包括外购电力、外购蒸汽等。	<ul style="list-style-type: none"> <li>• 外购电力</li> </ul>

### 温室气体种类

包含二氧化碳(CO<sub>2</sub>)、甲烷(CH<sub>4</sub>)、氧化亚氮(N<sub>2</sub>O)、氢氟碳化物(HFCs)、全氟碳化物(PFCs)、六氟化硫(SF<sub>6</sub>)、三氟化氮(NF<sub>3</sub>)七类温室气体。

### 排放因子

针对范围一、范围二各类排放源,公司依据《2006年IPCC国家温室气体指南》《综合能耗计算通则(GB/T 2589—2020)》及生态环境部最新发布的电力排放因子等,选择合适的排放因子进行温室气体排放量的计算。

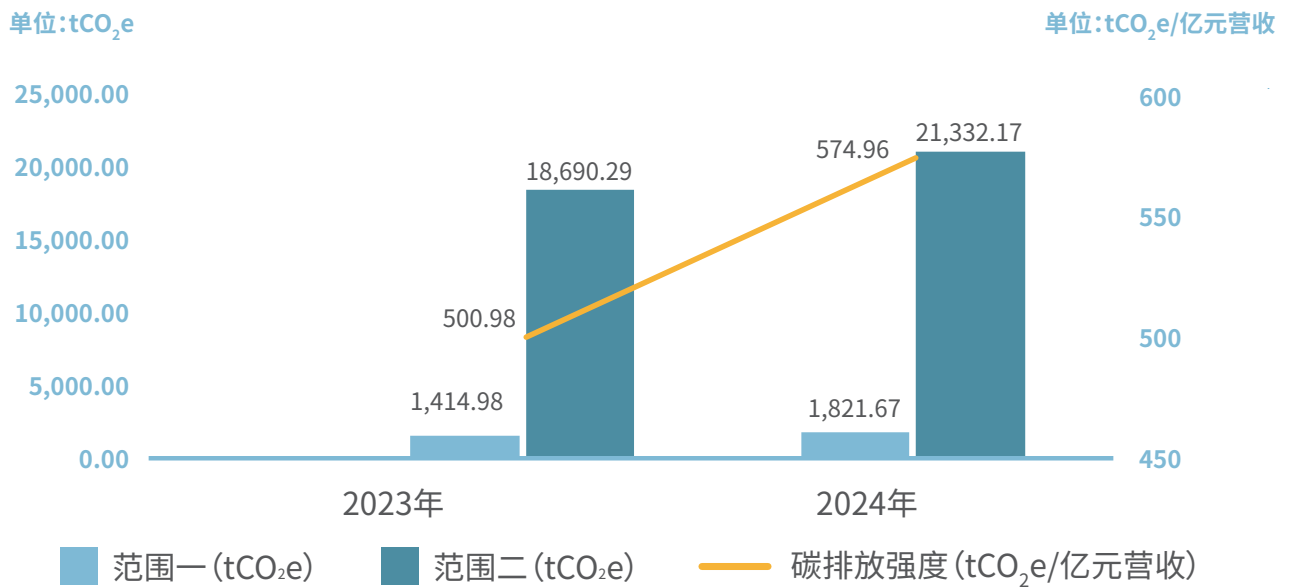
### 温室气体排放情况

2024年,公司温室气体排放量(包括GHG范围1和范围2)为23,153.84tCO<sub>2</sub>e,其中:直接温室气体排放量(范围1)为1,821.67tCO<sub>2</sub>e,占总排放量的8%;能源间接温室气体排放量(范围2)为21,332.17tCO<sub>2</sub>e,占总排放量的92%。2024年度温室气体排放量较2023年增加3,048.57tCO<sub>2</sub>e,主要系2024年核算范围增加深圳南山、成都爱迪、恩施慧宜、睢宁复兴、微山医大、安溪华夏等医院所致。

### 公司温室气体排放量

类别	2023年	2024年
范围一：直接排放 (单位:tCO <sub>2</sub> e)	1,414.98	1,821.67
范围一：间接排放 (单位:tCO <sub>2</sub> e)	18,690.29	21,332.17
总排放量 (单位:tCO <sub>2</sub> e)	20,105.27	23,153.84
碳排放强度 (单位:tCO <sub>2</sub> e/亿元营收)	500.98	574.96

### 公司温室气体排放量



## 温室气体减排措施

公司深刻了解企业在应对气候变化方面的责任与使命,积极响应国家"双碳"战略目标,将温室气体减排纳入企业运营管理的重要内容,致力于通过提升能源效率、绿色低碳运营、践行绿色采购、低碳文化培育等减排措施,在努力降低自身运营碳排放的同时,与行业伙伴携手推动医疗行业绿色转型,为应对全球气候变化贡献专业力量。

### 提升能源效率

公司致力于通过提升能源效率实现碳减排目标,通过优化设备运行管理及升级节能设施等措施,系统性降低能源消耗与碳排。

公司提升能源效率方面的具体措施包括:

- 新建或改造办公区域时优先选用节能设备,并逐步淘汰高能耗设备。
- 倡导员工在下班或长时间离开办公室时,关闭电脑、打印机等电器设备,降低待机能耗。
- 合理设置空调温度,夏季不低于26°C,冬季不高于20°C,同时实施中央空调限时控制,优化运行策略,减少能源浪费。
- 定期清洁和维护空调设备,确保其高效运行。



### 绿色低碳运营

公司将绿色低碳发展理念融入医疗服务运营全过程,通过倡导绿色办公、实施废弃物分类管理等措施,推动医疗服务向资源节约型、环境友好型模式转型。

公司推动绿色低碳运营方面的具体措施包括:

- 新建或改造办公区域时充分利用自然采光,减少人工照明使用。
- 采用LED等节能灯具,合理布局照明区域,避免过度照明。
- 夜间公共区域(含卫生间)实行间隔开灯,保证照明的同时减少能耗。
- 强化员工节能意识,下班及加班结束时必须关灯,杜绝白昼灯、长明灯现象。
- 推广使用电子文档和云存储,减少纸质文件的使用和打印。
- 设立废旧纸张、塑料等一般废弃物的回收点,鼓励员工参与资源回收利用。
- 与专业的回收机构合作,确保回收的废弃物安全合规处置。



## 践行绿色采购

公司持续完善绿色采购政策,通过制定绿色采购标准和供应商评估机制,优先选择具有环保认证、可回收材料的医疗产品与服务,倡导供应商共同承担环境责任。

公司践行绿色采购方面的具体措施包括:

- 关注合作伙伴在环境保护、社会责任、经营合规等方面的表现,结合《供应商调查表》《新增合格供应商评审表》《供应商现场ESG审查表》及现场审查情况对供应商进行尽职调查,内容涵盖污染物达标排放、清洁生产、节能降耗等方面。
- 鼓励供应商采取节能减排措施,共同推动绿色供应链建设。
- 组织开展负责任供应链环境和社会相关内容的培训,积极宣导公司可持续发展理念和政策。



## 低碳文化培育

公司以制度建设与宣传教育双轮驱动,将环保要求纳入员工行为规范,定期开展节能培训与主题活动,培育全员低碳意识,持续营造绿色发展的组织氛围。

公司低碳文化培育方面的具体措施包括:

- 定期举办绿色办公培训与专题讲座,向员工普及环保知识和绿色办公及节能理念。
- 通过企业内部宣传栏、微信公众号、邮件等渠道,发布绿色办公相关信息和倡议。
- 组织员工参与环保公益活动,增强员工的环保意识和社会责任感。



## 能源利用

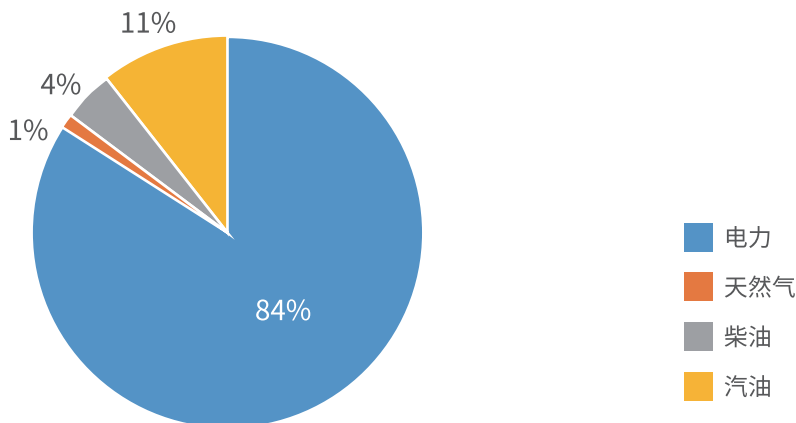
公司高度重视能源管理，严格遵守《中华人民共和国能源法》《中华人民共和国节约能源法》《中华人民共和国可再生能源法》等法律法规要求，积极推进绿色办公管理，制定并严格执行《电费管理控制措施》，并指导下属各医院根据当地政策制定《用电用水管理制度》《节水节电管理规定》等制度，持续提升能源使用效率，积极拓展可再生能源的使用，减少能源消耗。

2024年，公司在运营过程中的能源消耗主要为电力，消耗电力39,754,330.42kWh，占能源消耗总量的比例为84%。

### 公司能源结构

能源类型	2024年	2023年	2024年综合能耗 (吨标准煤)	2023年综合能耗 (吨标准煤)
电力(kWh)	39,754,330.42	32,772,733.13	4,885.81	4,027.77
汽油(L)	568,248.18	424,892.63	610.37	456.39
柴油(L)	205,173.36	154,299.93	257.10	193.35
天然气(m <sup>3</sup> )	36,418.71	18,400.00	48.44	24.47
合计			5,801.72	4,701.98

### 公司2024年能源结构



## 水资源利用

作为负责的医疗服务机构，公司深刻了解水资源保护对生态环境和人类健康的重要意义。在日常运营中，公司积极践行节水理念，通过优化医疗服务及办公场所用水管理、推广节水型器具、开展员工节水教育培训等措施，系统性降低水资源消耗。

公司严格贯彻落实《中华人民共和国环境保护法》《中华人民共和国水法》《中华人民共和国水污染防治法》及《“十四五”节水型社会建设规划》等相关法律法规及政策要求，制定《环境保护政策》，强化医疗诊疗、生活、消防、绿化及设备冷却等主要用水场景下的水资源管理，实行分类管理与精细化控制，持续提升水资源利用效率。

### 案例 | 水资源精细化管理

漳州华夏严格贯彻落实水资源管理要求，通过采取下列各项精细化用水管理措施，不断提升水资源利用效率：

- 建立分区管理机制，对不同功能区域实施分类管控，确保各区域用水安全、高效。
- 在行政办公区域，由指定管理员负责日常巡视，及时发现并处理异常用水情况。
- 在手术室及病区，将节水要求纳入护理管理事项，通过入院宣导提升患者及家属节水意识，并强化日常监督，确保洗漱用水规范使用、滴漏问题及时得到处理。
- 门诊、配镜部及检验科等区域强化设备维护，落实用水管理责任，发现滴漏情况及时报修。
- 建立月度用水分析机制，定期统计水费及用水情况，及时排查异常波动并优化管理措施，确保水资源的高效利用。

## 生态系统和生物多样性保护

公司严格遵守《昆明—蒙特利尔全球生物多样性框架》《中华人民共和国环境保护法》《中华人民共和国野生动物保护法》《中华人民共和国野生植物保护条例》等相关法律法规与国际公约，将生物多样性保护纳入可持续发展管理体系，持续推进生态环境保护与治理。公司承诺不在自然保护区、生态敏感区及生态脆弱区开展业务，并在新建项目选址时严格开展生态环境风险评估，确保业务运营符合生态可持续发展要求。目前，公司所有开发建设项目均不处于生态敏感区域内，并依据环境影响评价结果制定相应的生态保护措施，以减少对区域生物多样性的干扰。

公司在新项目建设过程中，严格落实生态环境保护要求，优化施工期间的污染防治措施，包括减少施工扬尘、控制噪声污染及固体废物处理。在装修环节，公司统一采用环保型建材，严禁使用国家列入淘汰产品名录的涂料。在项目正式运营前，公司委托具有相关资质的专业机构开展竣工环境保护验收，系统评估环保设施建设、运行状况及环境保护管理等方面的生态建设成效，并在院区绿化设计中融入生态友好型元素，如优化植被配置，增强医院周边生态环境的稳定性。

### 案例 践行生态保护理念，参与义务植树

2024年，许昌华夏领导干部及党员积极参与“青春行动·绿满莲城”义务植树活动，以实际行动支持生态系统保护与生物多样性建设。活动中，参与人员分工协作，挥锹铲土、扶苗浇水，种植树苗，为改善当地生态环境贡献力量。



## 环境合规管理

公司严格遵守《中华人民共和国环境保护法》《中华人民共和国环境影响评价法》等法律法规的相关规定，建立健全环境管理体系，逐步完善各项环境管理目标、提升企业环境治理水平。目前，公司下属医院已100%通过ISO14001环境管理体系认证。

### 案例 | 优化环境合规管理架构

三台华夏成立医院环境保护工作领导小组，由总经理担任组长，院长、副院长担任副组长，领导小组成员包括医务部、护理部、行政后勤部、感控办、公卫科、住院部、门诊部等部门负责人。作为环保工作的核心机构，该领导小组承担着制定环保工作计划、监督执行环保法规、推动环保设施建设和改造、开展环保宣传教育、应对环境突发事件的职责，为医疗机构各项环保工作有序开展提供组织保障。

### 案例 | 推广环保文化教育

江油华夏定期组织绿色办公知识培训和讲座，向员工普及环保知识和绿色办公理念，讲解绿色办公的方法和技巧，提高员工的环保意识和参与度。此外，江油华夏还通过企业内部宣传栏、微信公众号、邮件等渠道，发布绿色办公的相关信息和倡议，宣传绿色办公的重要性和成果，展示员工的优秀绿色办公案例，营造绿色办公的良好氛围。

## 环保应急管理

公司严格遵守《中华人民共和国突发事件应对法》等相关法律法规，针对可能面临的自然灾害（如水旱灾害、气象灾害、地震灾害、地质灾害、海洋灾害、生物灾害和森林草原火灾等）制定了《突发环境事件应急预案》《次氯酸钠泄露应急预案》《污水处理应急处理程序》《防汛防风应急预案》等专项应急预案。公司成立应急指挥领导小组，组建专业应急救援队伍，定期开展应急防治、救灾演练和应急培训等工作。同时，公司广泛宣传环境污染防治及突发环境事件应急知识，普及环境污染灾害避险、自救、互救等知识，增强员工的减灾意识，提高应急防治与救灾能力。2024年，公司共开展7次环境应急演练，持续提高在突发环境事件中的应急处理与响应能力。

## 突发环境事件应急管理流程

发生突发环境事件时，医院应急指挥部迅速安排监测人员第一时间赶赴现场，在救援组配合下根据实际情况，尽快制定应急监测方案。

根据突发环境事件污染物的扩散速度和事件发生地的气象和地域特点，确定污染物扩散范围，在此范围内布设相应数量的监测点位。

事件发生初期，根据事件发生地的监测能力和突发事件的严重程度按照尽量多的原则进行监测。随着污染物的扩散情况和监测结果的变化趋势适当调整监测频次和监测点位。

确定检测方案后，应急检测人员应立即在现场开展检测分析或采集样品，并将采集到的样品尽快送回到实验室分析。检测公司分析人员接到通知后尽快到位做好准备，样品到后立即投入分析工作中。

及时将现场监测情况和结果向应指挥办公室报告，提出消除污染危害的处理意见，对污染区域的隔离与解禁、人员撤离与返回等重大防护措施的决策提出建议。

### 案例 | 合作加强应急救援力量

为进一步强化双方环保应急管理，渝州华夏和重庆华夏签订《突发环境事件应急互救协议》。在发生突发环境事故时，充分利用双方应急救援力量，互帮互助，及时、快速、准确地处置突发环境事故，最大限度地消除或减少环境污染。

### 案例 | 次氯酸钠泄露应急演练

2024年，厦门眼科中心五缘院区开展次氯酸钠泄漏应急演练。在余氯报警器触发警报后，值班人员第一时间赶赴现场检查，并迅速向上级报告，工程主管接到汇报后立即组织全体工程维修人员前往处理污水处理站进行处理。本次应急演练使工程人员充分了解整个应急处置操作流程，也确保公司在突发环境事件发生后能够在最短的时间内做出最快的、最有效的、最准确的工作安排、人员调动和处理流程，提高对次氯酸钠药液泄漏事故的应急处理能力。

## 案例 | 防汛减灾应急演练

2024年,成都爱迪于医院内部进行防汛减灾应急演练,院内非值班人员全体参加。本次演练主要包括启动应急响应、组织疏散转移、安置点管理、医疗救护及心理疏导四个部分,模拟了医院遭遇洪水后的各阶段处置办法,采取人防、技防、物防多种方式,提高医院在遇到不可抗的自然灾害时内部应急处置能力,最大限度的保障生命及财产安全。



## 污染物排放

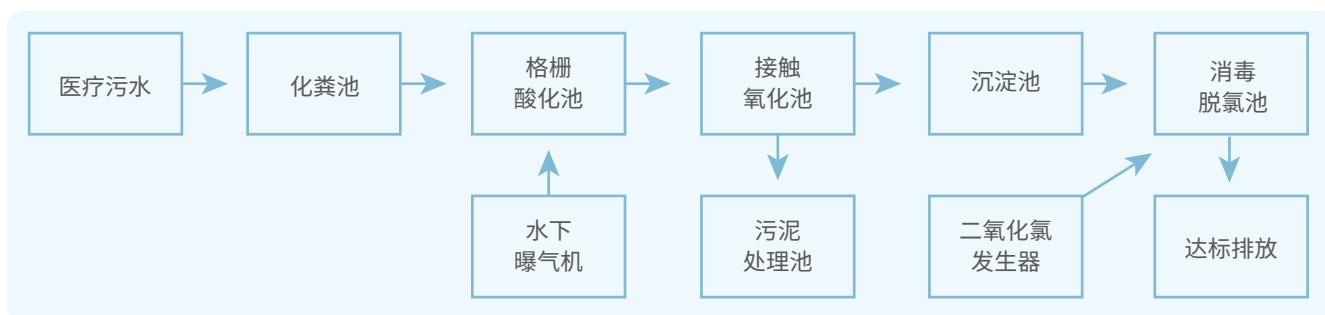
作为医疗健康服务的提供者,公司深知医疗机构的特殊责任,高度重视医疗活动对环境的影响,将污染物排放管理作为企业运营管理的重要环节,通过加强废气、废水及废弃物等污染物排放控制和环保设施建设,确保所有排放物均符合国家及所在地区相关环保标准,努力降低对环境的负面影响,为守护生态环境和公众健康履行应尽的责任。

## + 废水管理

公司业务运营过程中产生的废水污染物主要包括动植物油、挥发酚、氰化物、石油类、生化需氧量、阴离子表面活性剂、化学需氧量等,公司严格遵守《中华人民共和国环境保护法》《中华人民共和国水污染防治法》等相关法律法规要求,制定《污水处理管理制度》,取得排污许可证,针对不同污染物特性分别实施每日跟踪、每周排查、月度评估、季度分析的监测机制,确保环境数据的实时性、准确性和全面性。

## 医疗废水处理

公司通过调节池、反应池、氧化池、沉淀池、消毒池、水泵等污水处理设施，优化医疗废水处理工艺，提升污染物去除效率。2024年，公司升级污水处理站，引入智能监测系统，实现污染物排放浓度的实时监测和自动预警，并与国家、省、市环保监管平台联网，提高数据透明度和监管合规性。污水处理站设专人管理，加强日常巡检和设备维护，确保设施稳定运行。经污水处理站处理的废水执行《医疗机构水污染物排放标准》(GB18466-2005)，并以综合医疗机构和其他医疗机构水污染物预处理标准作为排放限值。公司的医疗废水经污水处理站处理，确保达标后接入市政管网，排入城市污水处理厂。同时，废水处理过程中产生的逸散废气通过污水处理站的净化设备进行处理。



医疗废水处理流程

## 案例 | 研发创新“蒸汽灭菌器废水排放收集装置”

传统蒸汽灭菌器废水处理需人工排放，存在安全隐患且效率低下等问题。2024年，成都爱迪获得“一种蒸汽灭菌器废水排放收集装置”专利，该装置通过排水组件实现废液自动排放，无需医护人员手动操作，有效避免了高温蒸汽烫伤的风险，提高废水处理的安全性和便捷性。该装置不仅简化了废水管理流程，还解决了废液的收集和后续处理问题，降低出水噪声，降低对周边环境的影响。



## 生活污水处理

公司的生活污水主要包括清洁卫生污水、厕所污水等。公司采取以下措施处理生活污水，确保达标排放：

- 优化医院餐厅沉淀池、过滤网的运行管理，提升油水分离效率，并加强日常维护，确保污水处理设施稳定运行。
- 定期清理隔油池及化粪池，严格管控生活污水排放源，严禁在污水管道周边存放或倾倒化学品、油类等污染物，以降低管网堵塞及二次污染风险。
- 所有生活污水均经三级化粪池处理，确保污染物处理达标后排放。
- 强化清洁管理，积极采用环保用品进行清洁卫生活动，减少高污染化学物质的使用，降低生活污水的污染。



## 废气管理

公司业务运营过程中产生的废气主要包括车辆尾气、食堂油烟废气及发电机房烟气，公司采取以下管理措施，确保废气高效处理并安全排放：

- 针对停车库内车辆尾气：配备专用排风设备，地下车库排气管道避开上层楼宇窗户和行人通道，排气口朝向绿化带并远离人流和车流密集区域，同时根据主导风向调整排风管朝下风向，避免气体倒灌。
- 针对食堂油烟废气：通过专用油烟烟道将废气引至楼顶，经油烟净化器处理后排放。
- 针对备用发电机房烟气：设立专用烟气管道，将机房内产生的烟气直接通过排气筒排至楼顶。



## 废弃物处理

作为医疗健康领域的专业机构,公司严格遵守《中华人民共和国固体废物污染防治法》《医疗废物管理条例》《医疗卫生机构医疗废物管理办法》等相关法律法规和规章制度,制定并实施了《医疗废物分类收集管理制度》《医疗废物回收运送工作制度》《医疗废物暂时贮存管理制度》《医疗废物委托制度》等制度,以透明、负责的态度管理废弃物,并定期披露相关数据。

在业务运营方面,公司严格遵循“减量化、资源化、无害化”原则,对医疗活动中产生的各类废弃物实施分类管控。针对一般废弃物,公司积极推进资源回收再利用,尽可能减少废弃物的产生,降低资源浪费;针对危险医疗废弃物,公司建立了覆盖全业务链条的废弃物管理体系,实施从源头分类、专用包装到专业处置的闭环管理,并持续优化处理流程,以最大程度地减轻其对环境造成的污染。

### 一般废弃物

公司业务运营过程中产生的一般废弃物主要为生活垃圾。公司按照当地政府的垃圾分类的相关制度,日常将各楼层、科室做好垃圾分类与回收利用,并由保洁将垃圾送往生活垃圾站进行分类处理。

### 危险废弃物

公司业务运营过程中产生的危险废弃物为医疗废弃物,包括感染性固废和损伤性固废。公司建立了医疗废物管理架构,由医疗废物管理领导小组组长全面负责医疗废物管理工作,各小组成员则负责具体执行和落实《医疗废物管理条例》的各项规定,确保医疗废物得到有效管理和合规处理,保护环境和公共卫生安全。

公司要求下属各医院的各科室根据《医疗废物分类目录》积极建设医废中转点,并设置危废间,针对不同种类的医疗废弃物,使用符合《医疗废物专用包装物、容器标准和警示标识要求》的专用包装袋或容器进行分类存放,并委托具有专业资质的第三方机构进行合规处理,防止医疗废物流失或泄露。公司危险废弃物分类管理措施主要包括:

- 废化学试剂和废清毒剂等化学性废物:交由专业机构进行处置。
- 高风险废物(如含有病原体的培养基、标本、菊种、毒种保存液等):在产生地点先进行压力蒸汽灭菌或化学消毒处理,再按感染性废物的标准进行收集与处置。
- 废弃的麻醉药品、精神药品、放射性物质、毒性药品及其相关废物:依据相关法律法规及国家标准进行管理。

### 公司医疗废物管理架构



## 循环经济

公司积极响应国家《“十四五”循环经济发展规划》的指导方针，致力于构建覆盖医疗全流程的资源循环利用体系，通过系统性地优化资源配置和利用效率，将循环经济理念纳入企业运营发展的各个环节。

在运营实践中，公司重点推进医疗耗材的合理使用和再生利用；建立分类回收机制，实现包装材料等废弃物的资源化利用，通过采取以下措施持续探索更多适合医疗行业的循环经济解决方案：

### 使用环保材料

采购办公家具、设备和耗材时，优先选择环保、节能、可回收的产品。

### 选择耐用产品

选择质量好、耐用性强的办公用品，如坚固耐用的办公桌椅、寿命长的打印机等设备，减少因频繁更换而产生的浪费。

### 纸张循环利用

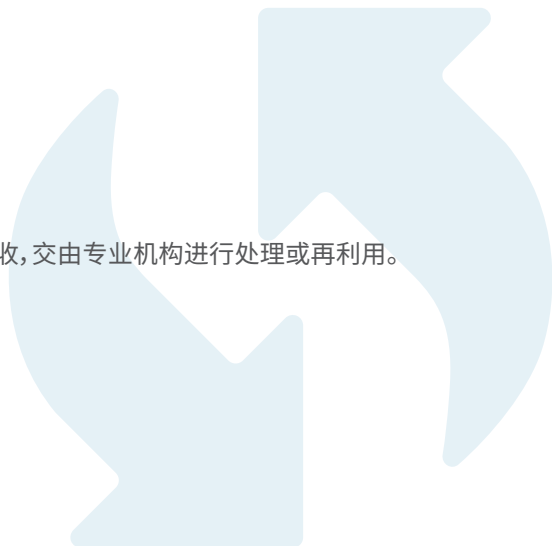
推行无纸化办公，尽量通过电子邮件、电子文档等方式进行信息传递和存储。使用纸张时，提倡双面打印、复印，将单面使用过的纸张收集起来，用作草稿纸或便签。

### 办公用品回收

设置专门的回收箱，对废旧纸张、墨盒、硒鼓、电池等办公用品进行分类回收，交由专业机构进行处理或再利用。

### 鼓励员工自带水杯

减少一次性纸杯的使用，培养绿色办公行为习惯。

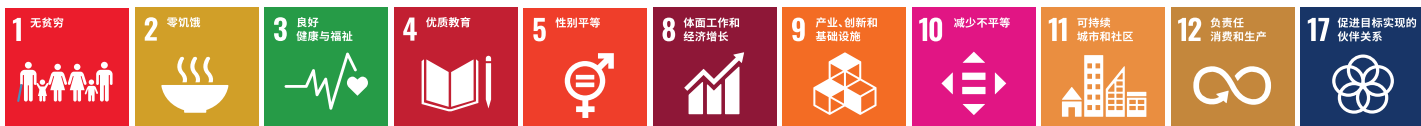


# 02

## 社会

### 2024年社会议题关键目标绩效

- 加强科研创新力度,推动眼科医疗技术的突破和发展,全年科研投入不低于7,000万元
- 全年侵犯他人知识产权的事件为0
- 建立完善的供应商准入、评估标准,优先选择符合环保要求、履行社会责任并遵守商业道德的合作伙伴
- 使用ESG评价维度开展对新准入供应商的准入评价
- 医院服务质量巡查覆盖率100%
- 全年未发生任何因违反劳动法或就业歧视而受到处罚的事件
- 全年信息安全事件及侵犯客户隐私的事件为0
- 年度本地员工雇佣比例不低于60%
- 年度员工培训覆盖率100%,人均培训时长不低于40小时
- 全年未发生任何特大安全事故、重大安全事故、较大安全事故及一般安全事故
- 直接经济损失超100万元的安全事件为0



## 乡村振兴与社会贡献

秉持“无论富贵贫穷，都要服务好每个病人，让每个人拥有一双健康明亮的眼睛”的使命，公司将履行社会责任作为企业发展的重要组成部分，积极响应国家乡村振兴战略，致力于通过医疗专业能力促进乡村发展与社会公平。在健康帮扶方面，公司持续开展乡村与社区义诊、眼科疾病筛查和健康宣教活动，为偏远地区及所在区域居民提供基础医疗服务，通过整合医疗资源、创新帮扶模式，致力于缩小城乡健康差距，为乡村振兴、“健康中国”目标的实现注入持久健康动力。

### 光明工程, 医路振兴

公司严格贯彻“十四五”全国眼健康规划，积极响应乡村振兴发展战略，持续助力农村地区医疗卫生事业发展，切实履行社会责任。公司积极参与公益项目，多次选派高水平医疗人才援助西藏、宁夏、新疆等地，捐赠医疗设备和物资，为当地居民提供免费眼科检查和治疗服务，改善乡村医疗条件，提高农村地区的眼健康水平。公司持续加强与基层医疗机构的合作，开展医务人员培训和技术支持，致力于农村眼科人才培养，提升基层医疗机构的诊疗能力，为缩小城乡医疗差距、促进乡村医疗卫生事业的可持续发展作出贡献。

#### 案例 | “侨爱心·光明行”公益品牌项目

公司携手中国侨联、中国华侨公益基金会于2021年共同启动“侨爱心·光明行”公益品牌项目，持续多年为患者提供基本医疗保障额外的医疗救助，防止眼病患者因病致贫、因病返贫。

2024年，公司组织合肥、淮南、龙岩、三明、仙游、常州、邳州、无锡、济南、临沂、丽水等16家下属医院参与“侨爱心·光明行”项目，自项目发起已累计筛查困难眼病患者10余万人，帮助超过5,000名白内障、翼状胬肉困难患者重见光明。



“侨爱心·光明行”仙游站公益活动

## 案例 | “看得见的希望—乡村眼健康振兴工程”项目

眼健康直接关系到人们的视力与生活自理能力,但在偏远地区,这一保障却面临巨大挑战。由于交通不便、医疗资源匮乏,当地村民难以及时获得有效的眼科诊治,给日常出行、劳作、学习甚至精神健康带来了严重困扰。

2024年,公司完成与国际奥比斯(ORBIS)及上海新奥光明基金合作的“看得见的希望—乡村眼健康振兴工程”第一期3年工作。项目期间,公司累计开展社区动员公益筛查800余场,累计培训基层医护人员150余名,弱势群体眼健康公益救助受益人群达2,700人次。此外,公司积极推动乡村地区眼健康服务体系建

设,逐步形成长效化的基层服务模式,切实改善农村居民的眼健康状况,让偏远地区的群众真正感受到光明带来的希望与尊严。



看得见的希望—乡村眼健康振兴工程

## 案例 | “薪火项目”

“薪火项目”由中国老年学和老年医学学会眼科学分会与北京星辰黄斑病公益基金会联合主办,邀请知名专家担任导师,为边远和欠发达地区的基层眼科医生提供进修学习的机会,旨在提升当地眼科医疗服务水平。自2019年底启动以来,在厦门眼科中心总院长黎晓新教授的精心策划和指导下,项目已成功举办两届,培训了60名基层眼科医生,为减少我国老年眼病的发生及其危害作出了重要贡献。2024年,黎晓新教授凭借其在乡村振兴方面的贡献荣获“薪火相传 助力基层”公益基金项目“助力乡村振兴”突出贡献奖。



黎晓新教授荣获“薪火相传 助力基层”公益基金项目“助力乡村振兴”突出贡献奖

## 案例 | “援藏光明行”公益项目

多年来,公司扎实落实国家关于深化医疗人才“组团式”援藏工作的号召,累计开展十余次援藏光明行活动,通过开展筛查手术、爱心捐赠、技术帮扶等公益活动,将医疗人才培养等“造血式”帮扶落到实处,持续不断为雪域高原的人民群众送去光明行动,助力提升西藏地区的整体医疗服务能力。

2024年,公司医疗团队再次奔赴西藏拉萨,通过门诊坐诊、手术带教及疑难病例讨论等方式,为当地眼病患者提供眼科诊疗服

务,帮助藏区医护人员提升眼病诊治水平,提升了藏区医生眼病诊疗能力,推动眼科技术实现本地化、常态化发展。



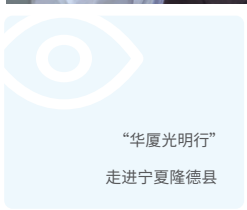
援藏光明行

## 案例 | “华夏光明行”公益项目



作为福建省眼科医疗的重要力量,公司积极响应国家号召,主动融入闽宁协作的浩荡队伍中。自2007年起,公司多年来多次深入宁夏,顺应当地医疗卫生事业发展的需要,通过公益筛查、免费手术、爱心捐赠、技术帮扶等方式,为进一步深化闽宁协作贡献华夏力量。

2024年,公司光明行医疗队走进宁夏隆德县,为当地村民进行眼疾筛查义诊,帮助30名贫困白内障患者重见光明,并还为当地眼科团队进行白内障手术、眼科麻醉、护理等方面的带教指导,为隆德眼科发展提供“华夏经验”。



## 👁️ 健康社区, 共享共建

公司积极践行“责任、关怀、创新、共赢”核心价值观,始终重视与社区的深度互动和协同发展。公司制定了《社区政策》,通过建立多元化的沟通机制和参与式的健康服务模式,致力于成为社区健康管理的长期伙伴,共同构建更具包容性和可持续性的社区健康生态。

在社区沟通方面,公司定期举办社区义诊、健康讲座、疾病预防筛查等社区公益活动,搭建医患面对面交流平台,及时响应社区居民的健康需求。同时,公司积极吸纳社区反馈,将居民健康需求纳入服务优化体系,持续提升医疗服务的可及性和满意度。

在社区共建方面,公司秉承本地优先的原则,通过本地采购及本地雇佣计划,在业务发展过程中为当地企业提供合作机会,在可能的情况下优先从本地供应商购买产品和服务;在人才招聘时优先考虑本地人员,并提供培训和职业发展机会,帮助其提升专业技能、促进当地就业发展;与街道、公益组织等合作伙伴共同开展各项社区健康公益志愿活动,形成可持续的社区健康支持网络,让优质医疗资源更公平地惠及每个社区成员。

### 📖 案例 | “华夏拾光中国行”公益项目

角膜病作为致盲性眼病,其有效治疗手段角膜移植尚未充分普及,致使大量患者因缺乏及时治疗永久失明。有鉴于此,公司发起“华夏拾光中国行”角膜移植公益项目,向全国贫困角膜病患者提供专业治疗及公益援助,帮助他们重见光明。

2024年,公司携手厦门市红十字会开通角膜移植专项救助通道,计划三年内为100名

罹患角膜病的经济困难或弱势群体提供公益援助,通过协助医疗补助申请、开展角膜移植手术,助其早日实现复明。



“华夏拾光中国行”项目

## 案例 | 厦门小记者眼健康科普基地



2023年底,作为福建省首个智慧化眼健康科普平台,公司眼科科普馆正式投入运营。科普馆以系统化、专业化、公益化为核心定位,创新构建形象展示、科普教育、互动体验、爱眼讲演、院史陈列五大功能区域,通过专家宣讲、科普研学、职业体验及智能互动等多种形式,将眼健康科学知识与健康、生活、艺术、科学等元素深度融合,形成寓教于乐的科普教育模式。

2025年2月14日,为进一步深化青少年眼健康科普教育,降低近视发生率,公司与海西晨报社共同打造的厦门小记者眼健康科普基地正式授牌成立。基地通过专家宣讲、职业体验、智能互动等形式,向青少年普及眼健康科学知识,培养其科学用眼习惯,预防和控制近视发病率,推动厦门市眼科事业实现创新发展。



厦门小记者眼健康科普基地启动仪式

## 案例 | 爱心义诊公益活动

公司积极落实健康中国战略,在各下属医院社区组织视力检测、白内障检查、眼病咨询等爱心义诊公益活动,并通过发放宣传资料、健康宣教等形式普及眼健康保健知识,让居民在家门口享受到专业、便捷、贴心的医疗服务,提升居民群众对眼科疾病的认知水平和护眼意识,提升公众健康水平。



厦门市湖里区金安社区义诊活动



“迎中秋,送健康”爱心义诊活动



“光明礼赞 共庆华诞”系列主题党日健康医疗服务



厦门市湖里区康晖社区义诊活动



东莞华夏“服务百姓健康行动”眼健康义诊活动

## 👁️ 爱心行动, 善行天下

作为具有全球责任感的医疗健康服务引领者,公司秉持人类命运共同体理念,自2014年起启动国际化公益战略,组建专业医疗队赴柬埔寨、缅甸、尼泊尔、斯里兰卡等国家开展“光明行”医疗援助活动。通过不断拓展公益版图,推动优质医疗资源下沉基层,系统化推进国际人道主义合作,深度融入“一带一路”卫生健康共同体建设,公司致力于推动医疗资源互联互通,建立更加开放、包容的国际医疗合作生态,以专业力量促进全球健康公平与可持续发展。

### 📄 案例 | “侨爱心·光明行”走进柬埔寨

柬埔寨因地处热带,长期强烈的紫外线照射叠加医疗条件有限,导致白内障发病率显著高于全球平均水平,许多白内障患者因缺乏及时治疗而面临视力丧失的风险。作为国内眼科全科诊疗服务体系的先行者,公司积极响应国家“一带一路”战略,自2016年起多次组建专业医疗团队前往柬埔寨开展公益活动。截至2024年底,公司专业医疗团队已累计筛查柬埔寨20余省市近万名患者,为1,000余名当地白内障患者免费实施复明手术。

2024年12月14日至21日,公司医疗队参加由中国华侨公益基金会与柬埔寨国防部主办的“侨爱心·光明行”公益活动,完成760例问诊筛查并为135名柬埔寨白内障患者免费实施手术,同步捐赠白内障人工晶体、手术包、医疗耗材等物资。通过“团队联动、技术共建”的方式,公司将成熟的“华夏模式”带入当地,帮助柬方提升眼科服务能力,让更多患者在家门口就能享受到专业、规范的眼科诊疗服务。



华夏医疗团队在柬埔寨为当地患者治疗



柬埔寨国防部为中国华侨公益基金会、华夏眼科及柬埔寨中国港澳侨商会总会颁授感谢状,为医疗队医护人员颁发感谢信



公司向柬埔寨王家军医院捐赠医疗物资

## 创新驱动

公司坚持“以学术为指导、以技术为支撑、以患者为中心”，通过推动医教研一体化发展，深耕学科建设及学术科研领域，构建成熟的科研学术体系，打造科研创新平台，以稳健提升医疗科研学术创新能力，实现以科研成果反馈指导技术改进的正向循环，让临床技术向着更优质的方向发展，为患者提供更优质、更专业的服务。

### 科研创新

公司高度重视并积极鼓励科研创新，围绕“学术、科研与平台建设”与“战略、人才与学科建设”，推进临床诊疗、医学研究和培训教育相结合的“医教研”体系的整体协同发展，不断加强科研管理，深化科研人才队伍建设，全方位保障科研创新成果，促进科研创新能力提升，并积极投身行业学术交流与合作，推进校企合作，助力眼科行业高质量发展。

### “医教研”体系协同发展

公司不断深化“医教研”体系协同发展，积极打造科研创新平台，依托临床诊疗案例的积累加深科研布局，提高临床医学科研创新能力，并推动研究成果转化，提升临床医疗服务质量。公司成立了战略与学术委员会，作为公司的最高学术审议机构，统筹行使学术事务的决策、审议、评定等职权，为公司医教研的高质量发展掌舵定向。

公司旗下厦门眼科中心作为公司眼科诊疗的技术中心，获得国家临床重点专科（眼科）建设单位及国家药物临床试验机构（GCP）的认定，设有博士后科研工作站、院士专家工作站以及福建省眼表与角膜病重点实验室、厦门市眼表与角膜疾病重点实验室、厦门市眼部疾病重点实验室等。此外，公司还通过多种临床研究协作网络平台，开展眼科流行病学调查，围绕重大致盲眼病、疑难眼病进行研究，公司下属各医院主导或参与干眼、角膜病、糖尿病性视网膜病变、年龄相关性黄斑变性等常见眼病的多项研究，覆盖诊疗规范、临床应用、基础临床转化等领域。

## 2024年, 公司下属各医院在科研创新方面获得的荣誉或资质包括:

- 泉州华夏眼科医院获批“福建省‘科创中国’博士创新站”。
- 泉州华夏眼科医院获评“2023-2024年度福建省博士创新站绩效评估良好单位”。
- 厦门眼科中心有限公司谢立信院士工作站获批“2024福建省院士专家工作站”。
- 厦门眼科中心挂牌“厦门市眼部疾病临床医学研究中心”。
- 福建眼界科技获得“高新技术企业”认定。
- 青岛华夏眼科医院获批“青岛市市南区致盲性眼病重点实验室”。
- 镇江康复眼科医院获批“镇江市市级临床重点专科”。
- 成都爱迪眼科医院获批“青羊区区级临床重点专科”。
- 郑州视光眼科医院获得“郑州市科技型企业”认定。
- .....



青岛华夏眼科医院获批“致盲性眼病重点实验室”

## 创新医学研究模式 固

公司积极探索创新医学研究模式, 不断强化学科建设发展, 支持与鼓励眼科临床医师开展医学研究, 通过临床诊疗科研与基础研究协同, 持续获得新成果、新突破。公司鼓励下属各医院进行科研项目课题申报及论文著作、学术文章发表, 推动眼科基础研究和诊疗技术上的创新和开拓。公司自成立以来申请和开展了多项国家级、省部级科研课题, 包括“863”课题、“973”课题、国家自然科学基金、国家杰出青年基金、博士后科学基金、外国专家引智项目及省市课题等。



## 2024年,公司在科研工作方面取得的成果主要包括:

- 申请和开展多项国家级、省部级科研课题,包括“973”计划、“863”计划、国家重大研究计划、自然科学基金、博士后科学基金、外国专家引智项目及省市课题等超300项
- 累计发表学术论文1,510篇,其中SCI发表378篇
- 累计获得专利授权192项、软件著作权175项
- 累计参与制定或修订行业标准53项
- 厦门眼科中心与复旦大学附属儿科医院厦门医院、厦门大学附属第一医院的合作项目“儿童眼健康防治体系的建设”项目荣获“厦门市科学技术进步奖三等奖”



“儿童眼健康防治体系的建设”项目获“厦门市科学技术进步奖三等奖”



申请和开展引智项目及省市课题超

300项



累计获得专利授权

192项



累计发表学术论文

1,510篇



累计参与或修订行业标准

53项

## 科研创新激励机制

为鼓励公司及下属各医院广泛开展临床研究等科研创新工作,提升临床团队科研水平,公司设立面向公司及下属各医院的华夏眼科集团科研基金,用于资助公司内部医师和专职研究人员在临床科研成果转化、临床研究等领域进行的具有一定研究价值的临床研究课题。

同时,公司与福建省自然科学基金开展合作,将基础研究纳入华夏眼科集团科研基金的资助课题范围。自基金设立以来,共立项科研项目46项,包含单中心研究项目36项,多中心研究项目10项。

此外,为持续激发公司科研人员的能动性 with 创造力,提高公司及下属各医院的科研创新水平,公司通过制定《科研奖励办法》,建立内部科研奖励机制。公司设立科技项目奖励、科学技术奖、知识产权奖、论文论著奖和科技合作奖五个内部奖项,按照《科研奖励办法》对科研项目各阶段做出相应贡献或取得相应进展、成果的科研人员给予相应奖励。2024年,公司共向47项项目团队人员提供项目申报和立项奖励,向21名研发人员提供知识产权奖励,向58篇文章发表人员颁发论文论著奖。

## 智慧医疗平台建设

公司积极推进智慧医疗体系建设,持续投入数字化创新,通过患者服务互联网化、临床服务智能化、医院管理精细化、科研数据一体化等,打造智慧医疗平台,推动医院智慧化转型,促进高效科学的运营管理,实现云端智能化诊疗,减少眼科医师服务的地域性障碍,为患者提供更加贴心、便捷的医疗服务。

厦门眼科中心通过远程门诊系统和远程会诊系统,搭建全国疑难眼病会诊平台,为公司下属各医院提供临床指导和技术支持,为各地眼科专家提供跨专业疑难眼病病例探讨交流渠道,致力于为疑难眼病患者提供专业、贴心的服务。

## 2024年,公司持续推动智慧医疗平台建设:

- 厦门眼科中心开展的“厦门眼科5G远程诊疗智慧医疗平台”项目作为“5G+医疗健康”应用试点项目,于2024年通过验收,并获评“5G医疗健康应用试点全国优秀项目”。
- 厦门眼科中心开展的“糖尿病视网膜病变筛查多模态影像人工智能互联网医院平台”项目已在公司下属30多家分院完成系统部署。
- 启动“华夏数智长城”计划,以公司全国范围内的临床诊疗电子病历和健康筛查体系为基础,持续完善健康医疗大数据系统,全面构建人工智能在眼病预防、诊断和随访等场景的应用,提升眼病早期筛查的精度和广度,推进眼病数据建模分析、评估、统计等功能的加速实现,着力提升医疗服务的效率和质量。
- 升级上线华夏眼科互联网医院——眼科通智慧诊疗服务平台3.0,新增“在线咨询”、“报告查询”、“报告解读”、“视力追踪”等个性化服务,提升眼病诊疗的精细化管理。

截止目前,公司已经推动建立了包括眼科通互联网医院平台、5G远程诊疗智慧医疗平台、糖尿病视网膜病变筛查多模态影像人工智能互联网医院平台等多项智慧医疗平台,并启动了“华夏数智长城计划”及DeepSeek模型本地化部署,持续优化诊疗服务模式,不断提升诊疗服务效率和质量,实现个性化、智能化和精确化管理。

## 科技伦理

在医疗科技快速发展的时代背景下,公司始终将伦理原则视为医疗进步的道路上照亮前行的灯塔,确保科技进步与人文关怀并重。作为负责任的企业,公司深刻了解医疗领域的科技创新不仅关乎效率与准确,更直接影响到患者的健康权益与社会信任。因此,公司在技术研发与应用的全过程中,坚持安全、公平、透明和可追溯的伦理准则,涵盖人工智能、大数据、远程医疗等前沿技术的应用场景,确保技术创新符合法律法规、行业标准与社会期待。同时,公司持续关注新兴技术带来的伦理挑战,以负责任的态度推动医疗创新,让科技真正服务于人类健康事业的可持续发展。

厦门眼科中心设立了临床试验伦理委员会,根据《伦理委员会章程》负责对在厦门眼科中心内实施的涉及人的生命科学和医学研究进行独立、称职和及时的伦理审查,并定期对相关科研人员等进行生命伦理教育和培训。厦门眼科中心制定《利益冲突政策》《审查会议规则》《快速审查制度》《审查项目管理制度》等内部规章制度文件,以规范、指导伦理审查工作的开展,保障伦理审查的合规性、独立性、公正性。

此外,公司还注重保护患者隐私与数据安全,避免技术应用中的潜在偏见或歧视,使医疗资源分配更加公平可及。厦门眼科中心制定了《保密制度》,建立保密机制,通过签署保密承诺、查阅权限控制等措施,保障和维护试验项目涉及的受试者、申请者等相关方的权益及隐私,保护受试者合法权益。

## 知识产权保护

公司严格遵守《中华人民共和国专利法》《中华人民共和国著作权法》等相关国家法律法规，制定了《知识产权管理手册》，通过立项前检索调查、项目研发过程管理、知识产权登记和使用、日常跟踪监管和维护、保密机制和权限划分等管理措施，加强对知识产权的管理和保护。目前，公司已通过知识产权管理体系GB/T 29490-2013认证。

此外，公司在员工入职时均要求其签署职务发明所有权归属协议、保密协议等相关法律文件；在员工离职时，以书面形式向员工明确告知其在离职后的约定期限内仍需遵守前述文件中关于知识产权归属及商业秘密保密方面的约定。

2024年，公司新增授权专利62项，新增登记著作权14项。截止2024年底，公司累计持有授权专利192件，持有登记软件著作权175项，全年未涉及知识产权纠纷案件。



累计持有授权专利

192 件



持有登记软件著作权

175 件



## 供应商与客户

在“合作共赢、责任共担”的理念的指导下，公司将负责任的管理理念贯穿于供应链、产品与服务、客户关系等核心运营环节，致力于构建安全、可持续、以患者为中心的价值链体系。在供应链管理方面，公司建立了严格的供应商准入与评估机制，优先选择符合环保标准、社会责任要求的合作伙伴，并通过数字化平台和全流程质量追溯系统，确保医疗物资的安全可靠，同时推动绿色供应链建设，减少资源浪费。在产品与服务管理方面，公司遵循国际医疗质量标准，实施全生命周期质量管理体系。从研发设计到临床应用，持续优化诊疗方案与服务流程，确保医疗技术创新的安全性、有效性与可及性。同时，公司定期开展服务满意度调研，将患者反馈纳入持续改进机制。在客户服务方面，公司构建了多元化的医患沟通渠道，提供透明、便捷的健康咨询服务，并建立隐私保护制度与投诉处理机制，保障患者权益。公司致力于持续健全完善负责任的运营管理体系，强化与利益相关方的协同，以更高标准的医疗品质与服务体验，助力健康事业的可持续发展。

### 供应链安全

在医疗服务领域，供应链安全直接关系到医疗质量与患者安全。公司建立了覆盖全流程的供应链安全管理体系，制定《供应商行为准则》，积极向供应商、承包方及其他合作伙伴传递公司在商业道德、劳工权益、安全生产、产品质量、合规营销和环境保护等方面的负责任行为要求，将ESG相关因素纳入供应商准入评估体系。通过严格的资质审核和评估机制，公司优先与具有可持续发展理念的优质供应商建立长期合作，从源头保障医疗产品与耗材的安全可靠。在特殊时期（如公共卫生事件），公司通过多元化采购策略与战略储备机制，保障医疗服务的连续性。

### 负责任采购

公司建立严格的供应商准入标准，优先选择符合环保要求、履行社会责任并遵守商业道德的合作伙伴，并在采购决策中综合考虑产品质量、安全性能及生命周期环境影响等因素，推动负责任采购实践。同时，公司注重供应链透明化管理，通过供应链追溯管理、定期开展供应商评估，致力于与价值链伙伴协同创新，共同构建更具韧性和责任感的医疗供应链生态。

在采购流程方面，公司严格遵守《中华人民共和国公司法》《中华人民共和国招标投标法》《中华人民共和国药品管理法》《医疗器械监督管理条例》《药品经营质量管理规范》及相关法律法规，制定《供应商管理制度》《内部控制手册（供应商管理）》《采购管理办法》等内部制度，规范医疗用品的准入审核和采购管理流程，建立了涵盖供应商准入、评估、合作及退出的全生命周期管理流程，坚决抵制供应商贪污腐败、营私舞弊、不正当竞争等行为，推动企业应用套件（EAS）采购管理系统的数字化建设，最大程度地管控供应链潜在风险，为提供安全、高效的医疗服务奠定坚实基础。

## 供应商准入

公司坚持公平、公正、公开的原则对供应链合作伙伴进行评估,严格考察供应商的产品质量、价格成本、交付能力、售后服务和市场声誉。公司关注供应商在环境保护、社会责任和经营合规等方面的表现。公司结合《供应商调查表》《新增合格供应商评审表》《供应商现场ESG审查表》及现场审查结果开展合规性调查,通过准入审核的供应商将被纳入公司采购目录。除采购框架合同外,所有供应商均需签署廉洁协议和质量保证协议,以确保其符合公司的商业道德要求和产品质量标准。

目前,公司供应商准入环节所考量的ESG维度的相关要求包括:

### 治理评价维度

规范治理、保护中小投资者利益、反腐败、反不正当竞争、反垄断等。

### 社会评价维度

安全生产、保护员工合法权益、员工培训、提供良好工作环境、反歧视、反骚扰、结社自由、参与社区建设和社会创新、提供就业机会、本地化雇佣等。

### 环境评价维度

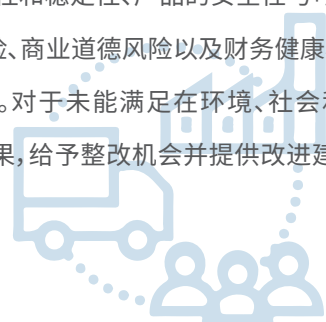
遵守环境法规、确保污染物达标排放、推进清洁生产、节能降耗、倡导绿色环保、开展环保培训等。

2024年,公司新增供应商8家,均采用ESG相关评价维度开展审核入库。

## 供应商评估

针对已准入的供应商,公司采取动态管理、实时评估的策略,并引入淘汰机制,每年汇总编制供应商采购目录,对现存供应商进行审核、清理。公司在每年1月30日前完成针对供应商上一自然年度表现的综合评审,并针对年度审核中发现的问题,对相应供应商采取纠偏措施,提供整改思路辅导,协助制定整改计划,追踪验收整改情况,定期回顾识别薄弱项及潜在风险,确保其符合要求,并作为制定下一自然年度采购计划的重要依据。

公司制定《合格供应商年度评审表》,通过文件审核、现场审核的形式开展供应商评审,确保合作伙伴符合环境、社会和治理(ESG)标准。公司对供应商的审核内容包括供应商资质与认证情况、供货的及时性和稳定性、产品的安全性与可靠性、对自然环境的影响、人权及职业健康安全风险、售后服务与技术支持、经营合规风险、商业道德风险以及财务健康状况等方面。根据审核结果,公司将供应商分为优秀、合格、需改善和不合格四个等级。对于未能满足在环境、社会和治理(ESG)、合规经营、产品质量或服务标准等方面要求的供应商,公司将依据评审结果,给予整改机会并提供改进建议。若供应商在规定期限内未能达到要求,公司将按流程终止合作。



2024年,公司进一步优化评审体系,重点考察供应商在责任管理、市场绩效、社会绩效、安全生产、社区居民责任、环境绩效等方面的表现。公司通过实地考察、访谈及文件审核,评估供应商的ESG实践,并提供改进建议,帮助其提升可持续治理水平。

## 供应商沟通

公司建立了开放、透明、互信的供应商沟通机制,积极组织负责任供应链相关内容的培训,宣导公司可持续发展理念和政策,分享行业动态,为供应商提供相应支持。公司为可能发生的不正当供应链行为设置了举报邮箱(sjzx@huaxia-eye.com),并定期通过现场走访、组织会议、联合讲座、邮件往来、实地稽核等方式,与供应商就质量评估、采购、运营、廉洁建设、社会责任、商业道德等方面开展沟通和交流。

2024年,公司共与40家供应商开展沟通交流活动,持续深化供应商合作,推动负责任供应链建设。公司向供应商传递ESG理念及其在医疗行业的必要性,强调全球监管、投资者及社会对可持续发展的关注,深入探讨促进医疗生态发展及提高产品可及性、促进国民健康意识提升、产品质量、社会公益、负责任市场推广、防范假药及无证产品等医疗行业社会责任要点,鼓励供应商与公司一同践行可持续发展,实现长期共赢。

## 平等对待中小企业

作为医疗健康服务领域的重要参与者,公司了解中小企业在促进医疗产业创新、保障供应链韧性方面的重要价值,致力于构建公平、包容的采购与合作体系,为中小企业提供平等的发展机会。

公司严格遵守《中华人民共和国中小企业促进法》《保障中小企业款项支付条例》等相关法律法规,在供应商遴选、合同签订、付款结算等环节执行统一标准,确保中小企业在合作中享有平等待遇,并确保按期支付款项。同时,公司通过国家企业信用信息公示系统等渠道,主动披露相关付款情况,保持信息透明,保障合作伙伴的信任与权益。同时,公司持续推动与中小企业的深度合作,通过技术交流、业务赋能等方式,助力其提高运营能力,实现共赢发展。

## 产品和服务质量与安全

质量与安全是医疗服务企业的生命线。公司建立了贯穿产品和服务全生命周期的质量管理体系，严格遵循国际医疗质量标准 and 行业最佳实践，确保为患者提供安全、可靠、有效的医疗健康服务。公司目前已通过ISO9001:2015质量管理体系认证。

在医疗质量安全管理方面，公司实施从研发设计到临床应用的全流程质量控制，通过建立严格的供应商准入机制和原材料检验标准，确保医疗设备、药品和耗材的质量安全；通过定期开展产品安全评估和不良事件监测，建立快速响应机制，最大限度降低潜在风险；通过持续优化产品追溯系统，确保任何质量问题都能得到及时识别和处理。

在医院患者服务管理方面，公司构建了以患者为中心的服务标准体系，通过临床路径标准化、服务流程优化和人员专业培训，持续提升服务的规范性和一致性；通过建立多层级质量监测机制，确保服务质量持续改进。

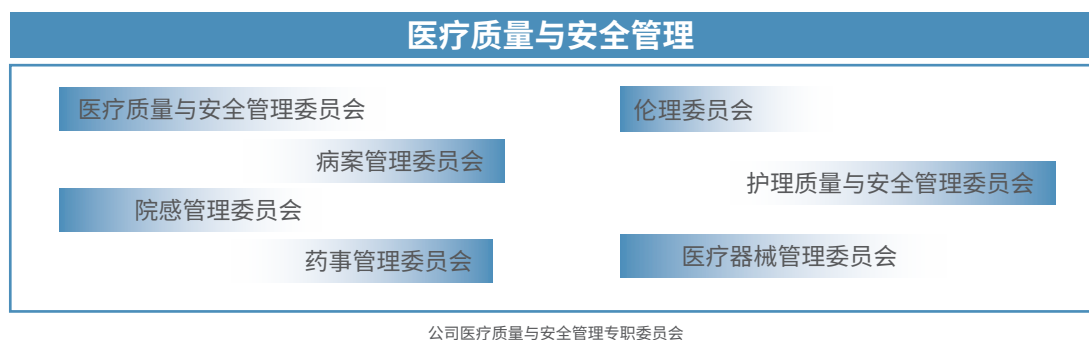
## 医疗质量安全管理

公司根据《中华人民共和国基本医疗卫生与健康促进法》《中华人民共和国执业医师法》等国家医疗卫生法律法规政策的要求，制定了《医疗质量管理制度》《医疗质量安全核心制度要点》《医务人员执业准入制度》《医疗质量与医疗安全管理评价标准》《手术管理工作制度》等管理制度，持续建立健全院前、院中、院后全流程的医疗质量与安全管理体系。

在医疗用品管理上，公司严格遵循《中华人民共和国药品管理法》《药品生产质量管理规范》《药品经营质量管理规范》《医疗器械监督管理条例》《医疗器械，经营监督管理办法》《医疗器械经营质量管理规范》《中华人民共和国产品质量法》等法律法规要求，通过供应商资质审核、与供应商签订《质量保证协议》、采购流程规范化、追溯管理等措施，确保医疗用品来源可靠、质量可控。此外，公司还定期开展药品及耗材的抽检、储存环境监测及使用安全评估，确保所采购的药品、耗材及设备符合国家认证要求，保证产品质量与安全。

## 管理架构

公司设立不同环节的专职委员会,负责对医疗质量与安全的全流程进行监管,并构建了系统化的医疗质量管理评价体系,评价内容涵盖质量管理体系建设、生物安全和质量、病历管理合规性、患者安全目标、医疗风险防范急救方案、临床合理用药、科室质量与安全、麻醉科质量改进、预防和控制医院感染等各个方面。



## 风险管理

公司制定《临床检验危急值报告制度》《手术安全核查制度》《院内急救流程管理》《危重病抢救流程》《医疗安全(不良)重大事件报告制度》《突发事件应急处理制度》《眼科术前全身评估制度》等多项管理制度,搭建公司急诊急救管理体系,任命公司分管领导为急救总负责人,下属各医院院长、医务部主任、内科、麻醉科组成下属各医院急救小组,明确人员职责和抢救报告原则,加强危急重病人管理,建立危重病人现场抢救规范,最大程度降低医疗风险。

为加强重大医疗过失行为和医疗事故风险管理,公司遵守《医疗机构管理条例》《医疗事故处理条例》及卫生部《重大医疗过失行为和医疗事故报告系统》等相关法律法规要求,制定了《重大医疗过失行为和医疗事故报告制度》,规定医疗质量与安全及纠纷、重大事件需在第一时间上报管理,并及时开展风险识别、分析、整改及持续追踪工作。此外,公司每月召开集团医疗质量与安全管理视频会议,要求下属各医院院长及全体医务管理人员均参与,围绕医疗质量与安全理念宣贯、下属各医院月度医疗质量与安全情况通报、下一步医疗质量重点工作布置、进一步规范医疗依法合规行为等重点内容进行沟通交流,切实防范医疗风险。2024年,公司未发生重大医疗事故。

为进一步加强医务人员医疗风险应急管理,公司定期组织开展各项专题培训,包括医务人员急诊急救操作演练、医院CPR心肺复苏等方面内容。此外,公司每月面向院长、副院长、全体医生、医技人员、医务管理人员开展医疗质量与安全管理、法律法规、院感管理、急诊急救知识、临床诊疗指南,眼科临床知识等专题培训,并定期组织考试,持续提高医疗风险管理能力。2024年,公司下属医院开展医务人员急救操作演练,参与人数达1,369人次;组织开展医院CPR(心肺复苏)培训,培训人数达1,426人次。



## 质量检查

公司定期开展医疗质量检查,通过组织现场检查及线上辅导,降低和消除医院违规风险,重点关注依法执业和规范诊疗行为、质量、安全、病历、医保、院感、医疗垃圾、污水处理情况。公司每年制定医院专项巡查行动方案,监督医院单位的执行,重点关注医院规范执业情况、医院质量管理情况。

2024年,公司下发关于《医院病历质量及院感质量等问题整顿整改方案》《华夏眼科医院集团下属各医院麻醉药品、一类精神药品精细化管理与规范化使用管理规范》自查方案,督导下属各医院依法执业和院感管理,并根据《华夏眼科医院集团医疗质量与安全管理评价标准》开展医疗质量检查。公司通过总部检查与医院间交叉互检相结合的方式,对60家医院开展医疗质量检查工作,系统排查下属医院在医疗服务中存在的问题,并对发现的问题及时跟进整改,确保医疗质量持续改进。

## 医院患者服务管理

公司围绕“一切以病人为中心”的经营服务理念,持续优化服务流程,构建以患者为中心的全周期服务管理体系。公司通过构建高水准的服务标准体系、推动数字化平台建设,实现预约、诊疗、随访等环节的高效协同,提升患者就医体验。同时,公司注重人文关怀,强化医护人员服务意识培训,为患者提供专业、温暖、个性化的医疗服务。在患者满意度管理方面,公司以持续改进为驱动,定期收集患者反馈,完善服务标准与管理机制,让每一位患者都能享受到安全、优质、温暖的医疗服务。



公司客服体系建设成果在首届社会办医“新质生产力”案例大赛中获奖

## 管理架构

公司设立了集团服务质量促进委员会及医院服务质量促进委员会,制定、审阅、优化患者服务标准、服务流程、制度及考评办法,指导完善公司医院客服组织建设,落实优化患者服务要求的人力、绩效、软硬件基础条件,倡导、推动公司服务从“优质”服务到“感动”服务目标的实现。医院服务质量促进委员会负责统筹推进服务质量提升工作,定期开展服务质量巡查,下属各医院也按照要求每季度组织开展患者服务质量专项检查与考评,推动服务流程和服务水平在集团内部实现统一,为患者带来更优质、更稳定的高品质就医体验。

## 服务标准

公司致力于构建高水准的服务标准体系，目前已制定覆盖患者服务工作的标准手册、标准制度及操作流程共30余项。在服务过程中，公司持续通过创新、优质、便捷的服务举措，优化患者在诊前、诊中、诊后的整体就医感受：

在住院阶段，各医院主动开展面对面沟通，结合患者需求不定期组织健康宣教、关怀慰问、节日互动等服务活动，提升患者住院期间的舒适度与获得感；对于有特殊需要的患者，医院也会提供相应的便利服务。

在出院后，医院持续关注患者的康复进展，定期回访术后患者，跟踪恢复情况，并在发现异常时及时提醒患者复诊，形成闭环式的服务管理，真正做到“以患者为中心”的连续性医疗服务。



集团患者服务标准化服务手册

### 2024年公司术后回访指标、目标及达成情况

指标	2023年	2024年	同比增长	目标值	达成情况
回访接通率	87.5%	91.6%	4.7%	≥85%	✓

### 案例 | “掌上医院”

公司以医院为单位推行“掌上医院”便捷化平台，实现患者在线预约、问诊、在线缴费，设置AI智能客服，提供24小时咨询服务，推送健康资料，进一步协调患者的个性化诉求。



## 案例 | 至臻服务——对话院长访谈活动



2024年,公司服务质量促进委员会组织开展了至臻服务——对话院长访谈活动。在访谈中,院长们深入交流服务理念与管理经验,针对服务流程优化、患者满意度提升等关键问题展开探讨,提出了一系列建设性的改进措施,并将访谈成果转化为实际行动方案,促进下属各医院之间的经验分享与优势互补。

### 服务评价

公司通过开展培训、督导、检查、辅导、服务专项、给予工具、绩效引导等方式,带动医院班子、专家、各科室、各职能部门修正服务态度及提升服务水平,并结合服务评价数据分析和反馈,持续改进服务质量,提升患者诊疗体验。公司将下属各医院的服务质量数据进行系统整合,形成《医院服务质量检查评价表》。评价表的内容包括月度服务检查结果、专项服务提升活动开展情况、交叉检查情况、患者满意度调查结果(含公司级与医院级)、以及投诉工单处理情况等,并与医院整体绩效挂钩,更全面地评估和改进服务质量,推动服务质量的持续提升与责任落实。

2024年,公司客服工作关键指标改善,客服团队工作能力及稳定性增强,服务不满意即时率提高、投诉率下降,患者满意度及NPS值得到较快提升。

2024年医院评价体系执行得分情况

指标	2023年	2024年	目标值	达成情况
医院评价体系执行得分	94.0%	89.9%	≥80%	✓

注:因2024年采用新指标体系,因此2023、2024年评分非同口径,无法进行比较。

## 案例 | 服务质量巡查

2024年,公司积极创新管理思路,新增多个服务质量考核维度,规范开展服务质量提升工作。医院服务质量促进委员会落实服务质量巡查452次,完成患者病房关爱30余万人次,举办患者服务活动260余场次,丰富公司患者服务标准化体系及服务专项PDCA内涵建设,全环节改善服务质量。

## 案例 | 患者服务质量飞行检查

2024年,为促进患者服务工作的落地,公司客服部组织开展了15次患者服务质量飞行检查。在检查过程中召集医院质量促进委员会成员召开医院服务质量分析讨论会,及时发现问题并深入剖析原因,积极落实相关提升改进措施。



菏泽华夏服务质量飞行检查

## 服务培训

公司为服务人员提供多元化、专业化的培训项目,提升其专业服务能力,打造专业、可靠、贴心、严谨的服务团队。2024年,公司开展一系列医疗服务人员培训活动:

制定《新员工入职培训手册(客服部)》,为新员工提供为期三个月的培训,培训内容涵盖理论知识培训和实践能力培训两个方向,培训结束后需参加考核并接受综合评审,通过后方可上岗。

定期召开患者服务月度、专项及旺季动员会议,明确工作方向。全年组织各层级在职培训及考核105场,覆盖10,137人次,建立学习档案,内容涵盖医疗知识、沟通技巧、优秀案例及管理方法交流等,提升团队业务能力,促进优秀患者服务经验交流。

选派公司15名客服骨干参加国家卫健委医患体验培训班,提升管理水平,培养核心人才。

开展全院服务礼仪培训与客服团队赋能培训,强化团队服务意识与专业技能。

新员工培训

患者服务动员会议

国家卫健委医患体验培训

服务礼仪培训

## 投诉管理

公司依据《医疗事故处理条例》及有关配套文件相关规定，制定了《医疗纠纷预防与处理条例》。公司下属各家医院均成立院级投诉管理部，公示投诉电话和处理流程，形成《纠纷处理流程图》规范投诉处理流程。来自意见箱、外部12315、市长热线、卫健委、网络的每项投诉都形成工单，及时处理。除上述投诉渠道外，患者也可直接向现场导诊工作人员反馈。2024年，公司投诉工单办结率达到100%，工单处理及时性持续提升；病房关怀执行率始终保持100%，术后回访率和回访接通率均稳步提高。

2024年公司工单处理情况

指标	2023年	2024年	同比增长	目标值	达成情况
工单办结率	100%	100%	0%	100%	✓

2024年，公司开展患者服务体系信息化建设工作，搭建完成“倍市得患者体验管理系统”、上线腾讯AI智能客服系统、搭建HCRM回访管理系统，通过系统协同运作，构建起患者服务管理看板及服务智能提示功能，优化患者服务流程，提升服务效率与投诉处理时效，将“以病人为中心”的理念落到实处。

## 满意调查

公司鼓励患者积极反馈就诊体验，提出宝贵的意见和建议，不断优化患者满意度调查管理，持续改进客户服务工作。为提升服务反馈的精准度，公司引入基于个性化触点感知的客户体验管理系统，根据患者就诊路径，设置对应科室医生、护士服务、公共设施、环境卫生等内容的场景化调研问题，并通过短信、小程序、公众号等方式推送满意度问卷。

2024年，公司开展信息化闭环建设工作，创新性搭建患者服务信息化平台，引入患者关系管理系统、智能客服AI系统、患者CRM回访管理系统，通过智能分析患者就诊旅程路径及应用提升患者服务满意度理论工具，结合患者就诊反馈信息开展满意度评价提升工作。

2024年客户满意度调查情况

指标	2023年	2024年	同比增长	目标值	达成情况
问卷参评率	14.9%	16.9%	13.1%	≥15%	✓
满意度得分	95.9	95.8	-0.1%	≥90	✓

## 数据安全与客户隐私保护

公司高度重视信息安全与客户隐私保护,严格遵守《中华人民共和国网络安全法》《中华人民共和国个人信息保护法》等法律法规,在推进数字化建设的同时,不断完善信息安全管理 and 客户隐私保护制度建设,优化信息安全管理机制,提升公司信息安全管理水平,切实保障信息安全,保护患者隐私。2024年,公司未发生信息安全或侵犯客户隐私事件。

### 信息安全管理架构

为保障信息安全管理有效落实,公司建立了分工明确的信息安全管理架构,设立信息安全领导小组、信息安全管理小组及信息安全实施组,通过各层级、多岗位协调配合,为提升公司信息安全管理水平提供组织保障

#### 信息安全领导小组

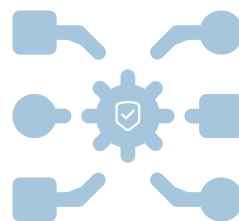
- 信息安全决策机构,由公司副总裁担任组长,组员包括各医院总经理和公司IT部负责人,由公司IT部负责人担任日常事务执行人。
- 主要负责制定和组织实施信息安全总体规划,审查并批准信息安全制度,分配安全管理总体职责,对安全管理的重大更改事项及重大安全项目进行决策,指挥、协调、督促并审查重大安全事件的处理等。

#### 信息安全管理小组

- 信息安全管理机构,由公司IT部负责人任组长,组员由公司IT部所有人员组成。
- 主要负责贯彻执行领导小组决议,组织信息安全工作会议,制订信息安全策略及规划并分配各医院信息安全预算,对重大安全项目的技术方案可行性进行评估并为领导小组决策提供技术依据,落实信息安全各项工作并对各医院信息安全工作进行监督、考核、指导及审批等。

#### 信息安全实施组

- 信息安全执行机构,由公司IT部所有人员、各医院信息负责人、各医院信息安全岗位所有人员组成。
- 主要负责具体执行信息安全管理小组所承担的各项安全职责,协调各医院安全管理员日常工作,执行、监督、检查信息安全工作制度和管理流程的实施,落实网络信息系统具体安全工作要求,监督各医院信息安全策略的执行情况等。



## 信息安全制度建设

公司制定《信息安全政策》，从信息安全管理、信息安全检查、信息安全教育、信息安全事件应对等方面为公司及下属各医院的信息安全工作提供指导。公司发布《信息安全工作总体方针和安全策略》，围绕信息安全总体目标，从安全管理制度、机构设置、系统建设和运维、网络安全、物理安全、数据安全和备份恢复等信息安全管理各个维度分别制定相应策略，并制定《项目及信息系统建设管理制度》《信息系统变更管理制度》等一系列信息安全管理内部制度，为落实信息安全管理工作提供制度保障。

## 信息安全管理措施

公司持续强化信息安全管理，通过互联网隔离等技术手段以及数据备份检查、用户权限管控、信息获取及使用授权审批、保密责任落实等管理措施，保障系统数据和信息安全。目前，公司及下属各医院的部分信息系统已分别通过网络安全第二级安全保护测评、第三级安全保护测评。

2024年，公司通过开展下列信息安全检查工作，切实保障企业信息安全：

针对公司及下属各医院信息系统漏洞情况每月开展一次网络安全漏洞扫描，并就扫描出的漏洞及时进行修复。

针对第三方部署的软件系统进行一次外部信息安全检测，并就渗透测试结果形成报告。

对信息系统的运行及有效性开展内控评价工作，并委托外部专业机构对内部控制有效性进行审计。

此外，公司也积极鼓励全体员工在发现任何信息安全问题或风险时，主动向其直属领导或公司信息安全管理部门反馈或汇报，以及时采取应对措施，尽可能避免信息安全风险可能给公司造成的负面影响。

## 患者隐私保护

作为医疗健康服务提供者，公司将患者隐私保护视为最重要的职业操守和法律责任。公司制定《商业行为准则》，在客户信息使用及保护方面作出了明确的声明。公司承诺严格遵守相关法律法规，采取一系列技术和管理措施尽力确保客户信息的安全；仅基于合法目的及提供服务需要的情况下收集、使用和保留客户信息，并确保客户对其信息享有同意或拒绝公司收集或使用的权利以及访问查询、复制、更改、删除的权利；在非客户明确授权或非提供服务所必须的情况下，不向第三方披露客户信息。

公司遵循《个人信息保护法》《数据安全法》等法律法规要求，制定《患者隐私保护制度》，明确规定患者隐私保护的原则、责任部门及具体措施。公司医务部负责统筹制定隐私保护相关制度，并监督下属各医院的执行情况。公司根据内部规定从数据收集、数据存储、数据使用与共享到数据销毁各阶段对患者隐私进行全生命周期管理，落实技术加密、访问权限控制、审计检查等措施，并与患者签署《患者隐私保护知情同意书》、与第三方签署数据保密协议，切实保障患者隐私安全。

## 助力行业发展

作为医疗健康行业的重要参与者，公司致力于推动行业高质量发展。通过技术创新、标准共建和资源共享，公司积极与产业链上下游伙伴开展深度合作，共同构建开放、协同的医疗健康生态系统。公司持续加大研发投入，推动诊疗技术革新和服务模式优化，并将实践经验转化为行业标准，促进行业规范化发展。同时，公司注重医疗人才培养，通过学术交流、技术培训等方式，为行业输送专业人才。

## 行业组织参与情况

中国非公立医疗机构协会 常务理事	中国医师协会眼科医师分会斜视 与小儿眼病专业委员会 副主任委员单位
中国非公医疗机构协会医院管理分会 副会长	中华医学会眼科学分会斜视 与小儿眼科学组 副组长单位单位
中国非公医协会护理分会 会员单位	医疗品牌管理联盟 理事单位
中国非公医疗机构协会继续教育分会 副会长	爱眼科普全国公益联盟 联盟单位
中国非公医疗机构协会 单位会员	福建省医师协会 理事单位

## 行业标准参与情况

2024年,公司参与15项行业标准的制定或修订,包括:

行业标准
Guidelines for the standardized diagnosis and treatment of non-specific orbital inflammation (2024)
人工智能在 OCTA 图像分析和眼部疾病诊断中的应用指南(2024)
中国干眼临床诊疗专家共识(2024年)
中国激光角膜屈光手术术前角膜地形图筛查专家共识(2024)
人工智能在视网膜图像自动分割和疾病诊断中的应用指南(2024)
玻璃体视网膜手术术前视功能和影像学检查规范操作专家共识(2024)
眼部超声可视化生物规范测量指南(2024)
玻璃体切割手术治疗2型糖尿病视网膜病变专家共识
人工智能在近视防治中的应用专家共识(2024)
我国主要眼底病慢病管理专家共识——基于改良版德尔菲法制订
眼眶病常用影像学检查设备操作指南(2024)
中国视网膜静脉阻塞临床诊疗路径专家共识
进展期年龄相关性黄斑变性成像模式及应用专家共识(2024)
糖尿病视网膜病变社区筛查专家共识
中国接触镜相关性干眼诊疗专家共识(2024年)

## 开展学术交流与技术培训

### 案例 | 华夏眼科视光论坛暨国家继教项目“眼视光新技术学习班”

为推动斜视与小儿学科、视光学科医教研水平迈上更高台阶，助力开创新时代近视防控新局面，华夏眼科与厦门眼科中心于“爱眼月”在厦门举办2024年华夏眼科视光论坛暨国家继教项目“眼视光新技术学习班”。数十位国内外斜视与小儿学科、视光科专家学者深入探讨儿童青少年视觉健康及近视防控工作建设，共计吸引线下来宾458人及线上观众4.4万人。



### 案例 | 第十届华夏眼科国际论坛

2024年，由华夏眼科、厦门眼科中心主办的第十届华夏眼科国际论坛暨国家级继续医学教育项目“华夏眼病新进展研讨班”在厦门召开。本次论坛共计吸引线下来宾437人及线上观众1.6万人。



本次论坛设立了多个专题研讨环节，数十位

眼科名家精彩授课，聚焦角膜病、青光眼、眼炎、近视防控、斜视、难治性眼底病、圆锥角膜、晶体植入手术、老视治疗、白内障、儿童高度近视等眼病热点难点问题，与万余名眼科同道线上线下切磋论道，合力激发新思路、寻求新技术、验证新疗法、共享新成果，致力于为我国眼科事业高质量发展通堵疏脉。

在本次论坛上，公司推出“华夏数智长城”项目，以华夏眼科全国范围内的临床诊疗电子病历和健康筛查体系为基础，持续完善健康医疗大数据系统，推进人工智能（AI）在眼病预防、诊断和随访等场景的应用，促成全民健康的数据收集和有效反馈，提升眼病早期筛查的精度和广度，推进眼病数据建模分析、评估、统计等功能的加速实现。



## 案例 | 2024年华厦屈光国际论坛暨屈光手术新进展学习班



2024年，由公司学术委员会眼屈光手术分委会、厦门眼科中心共同举办的2024年华厦屈光国际论坛暨国家级继续教育项目“屈光手术新进展学习班”在福建厦门举办。本次论坛邀请多位专家教授齐聚厦门，聚焦屈光领域前沿动态，立足民众的多元化眼健康需求，共同探讨屈光手术现阶段热点与难点，致力于以高水准学术交流促进高质量临床转化。本次会议共计吸引线下来宾350人及线上观众6,000人。



## 案例 | 福建省麻醉新技术研讨班

2024年，由厦门市医学会、厦门眼科中心主办，华夏眼科协办的“福建省麻醉新技术研讨班”在厦门召开。本次研讨班是2024年度国家级继续教育项目之一，围绕眼科手术的特殊性，就麻醉管理、精准麻醉、麻醉技术创新及临床实践等主题展开交流，分享国内外麻醉领域的最新研究成果。本次会议共有来自全国30家医院的50余位麻醉学及相关领域专家参加。



## 案例 | 第十届华夏眼科白内障及角膜病创新论坛暨国家级继续医学教育项目“角膜及白内障疾病新进展研讨班”

2024年,由华夏眼科、厦门眼科中心主办的第十届华夏眼科白内障及角膜病创新论坛暨国家级继续医学教育项目“角膜及白内障疾病新进展研讨班”在泉州举行。本次论坛共邀请50余位专家进行授课,线上线下近千名学员参会。论坛以临床为导向,重点围绕白内障及角膜疾病的新技术、新疗法展开交流分享。论坛上,“泉州华夏眼科医院白内障·老花眼中心”、角膜交联仪·角膜胶原交联术全国培训中心、“人工角膜手术培训中心”、“人工角膜手术培训中心”正式揭牌,助力优质医疗资源下沉,并为角膜病治疗发挥积极的示范引领作用。



## 案例 | 第十届华夏眼科斜视与小儿眼科论坛



2024年，由厦门市医学会、华夏眼科及厦门眼科中心共同主办的第十届华夏眼科斜视与小儿眼科论坛暨国家级继续医学教育项目“斜视与小儿眼科新技术学习班”在厦门举行。本次论坛采用线上线下相结合的形式开展，来自全国三十余位儿童眼病领域的专家学者齐聚厦门，围绕疑难斜视、弱视、近视防控、儿童眼底病、干眼、青光眼等多个热点话题展开交流，分享了相关疾病在临床诊疗、新技术应用和科研方面的最新进展。本次论坛现场共有近200位眼科专业人员参会，线上观看人次达5,000人次。



## 案例 | “聚智扬帆 晶彩起航”2024年华夏眼科医院集团东区ICL学术沙龙

2024年，“聚智扬帆 晶彩起航”2024年华夏眼科医院集团东区ICL学术沙龙在上海举办。来自公司及东区各地的屈光领域专家与技术人员齐聚现场，围绕ICL晶体植入术的学术研究、临床实践、晶体计算方法及学科运营等内容进行深入交流。本次沙龙为眼科专业人员提供了一个了解ICL技术进展、分享诊疗经验的交流平台，进一步加强了区域内屈光专业的沟通与协作。



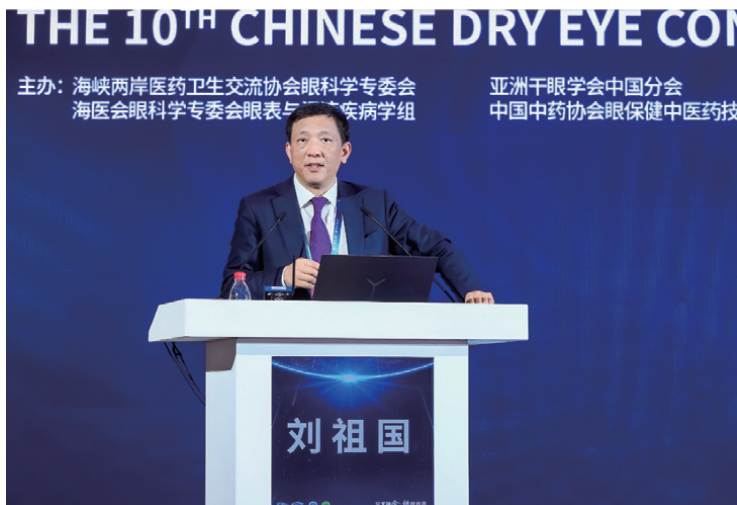
## 案例 | 第十届华夏眼科护理论坛暨福建省继续医学教育项目“眼科护理技术新进展及安全管理培训班”

2024年,公司及下属厦门眼科中心主办第十届华夏眼科护理论坛暨福建省继续医学教育项目“眼科护理技术新进展及安全管理培训班”在厦门举办。会议围绕“技术新进展及安全管理”两大主题,围绕眼科护理领域的新技术应用、发展趋势及安全管理实践等内容展开了深入探讨与交流。本次会议累计参会人次达1.8万余人。



## 案例 | 第十届全国干眼学术会议

2024年,第十届全国干眼学术会议、第八届全国眼表与泪液疾病学术会议、第八届全国中医药眼保健学术会议以及第三届眼科药物创新论坛在广州召开。本次会议以“交叉融合 继往开来”为主题,系统回顾了我国干眼与眼表疾病领域的十项重要进展,并围绕未来发展中的十个关键问题展开讨论。公司多位专家受邀参会,参与相关议题交流,内容涵盖临床研究、药物研发和技术转化等多个方面。



# 员工

员工作为医疗健康服务的核心力量,是企业最宝贵的资产。公司致力于构建以人为本的发展体系,将责任、关怀、创新、共赢的价值理念贯穿人才发展全过程:以责任为基石,构建完善的职业发展体系,为员工提供具有竞争力的薪酬福利和持续的学习成长机会;以关怀为本,建立全面的健康保障机制,营造安全、包容的工作环境;以创新为翼,搭建开放协作平台,通过设立各项科研创新奖励机制,激发员工突破思维边界;以共赢为旨,鼓励知识共享与经验交流,构建利益共享机制,让个人成长与公司发展同频共振。

## 平等雇佣

公司坚持平等雇佣原则,反对任何形式的歧视行为。公司制定《人力资源管理制度》,规定在招聘、培训、晋升和待遇决策中以公平、合理方式对待每一位员工,不得因其种族、肤色、性别、性取向、婚育状况、妊娠、父母地位、宗教信仰、政治立场、国籍、民族背景、社会出身、社会地位、残疾、年龄或群体会员身份等而区别对待。

## 人权保护

公司尊重《世界人权宣言》《公民权利和政治权利国际公约》《经济、社会和文化权利国际公约》等国际人权宪章,以及国际劳工组织(ILO)《关于工作中基本原则和权利宣言》和联合国《工商业与人权指导原则》(UNGPs)等国际公认准则,严格遵守《中华人民共和国劳动法》《中华人民共和国劳动合同法》等国内相关法律要求,制定并发布《人权政策》,在反歧视、反骚扰、反冲突暴力、禁止强迫劳动和雇佣童工等方面作出相应的承诺和规范要求。

针对人权问题,公司设立举报中心,受理公司范围内所有违反国家法律法规和公司相关制度规定行为的检举和控告。接到人权问题在内的相关投诉后,公司将派专人跟进处理并迅速启动调查程序,同时对投诉人员的身份信息进行保密,确保任何员工都不会因举报此类行为而受到报复。根据查实的问题直接做出相应处罚,采取必要的补救措施,并加强相关培训宣导。

2024年,公司未发生因违反劳动相关法律而受到重大处罚的事件。

## 女性职工权益保护

公司高度重视女性员工合法权益保护，坚持男女同工同酬，禁止性别歧视，制定《女职工劳动保护制度》，承诺在女职工怀孕期、产期、哺乳期期间，享有相应的劳动保护措施和法定的休假制度，不在特殊生理期间降低其基本工资或解除劳动合同。

公司在办公区设立了哺乳室，为哺乳期的女职工提供哺乳场所，并为其安排合理的工作时间。此外，公司还特别关注女性员工的特殊需求，积极组织护士节、妇女节等女性相关的特殊节假日，致力于为女性职工提供平等、舒适的工作环境。



## 反暴力和反骚扰

公司禁止任何形式的暴力、聚众扰乱社会秩序的行为，禁止任何侵犯人格、尊严与自由的言语、举动或行为，包括但不限于侮辱、歧视、霸凌、恐吓、威胁、体罚、诽谤、性骚扰、精神或肉体胁迫，严禁任何侵扰性、强迫性、威胁性、侮辱性或剥削性的行为，包括但不限于姿势、语言和肢体接触。公司及所雇佣的第三方安保人员不得使用暴力，不得非法搜身或异性搜身，亦不得威胁实施此类行为。

## 禁止强迫劳动和童工

公司严格禁止一切形式的强迫劳动和雇佣童工行为，在招聘时鉴别所有员工的年龄，反对一切形式的强迫劳动、雇佣童工、奴隶或奴役及贩卖人口，承诺不雇用年龄在18岁以下的未成年工从事危及其健康或安全的工作。

公司遵守所有适用的与员工工作时间及休息相关的法律法规，建立考勤管理与休假制度，并根据岗位特点，监督指导业务部门、生产部门合理安排工作任务、规范工作时长，保证员工享有充足、合理的休息时间。

## 员工沟通

公司尊重员工言论自由和结社自由等合法民主权利，通过制定集体协商制度，为员工提供公开、透明、合理的表达渠道和申诉机制，确保员工的意见与心声能得到重视。公司成立了职工代表大会，所有员工依法享有选举权、被选举权和表决权，并通过工会及下设劳动争议调解委员会、劳动保护监督委员会的有效运作，切实保障职工的知情权和监督权。

公司通过多元化形式开展员工沟通工作，具体包括：

- 设立举报中心，受理公司范围内所有违反国家法律法规和公司相关制度规定行为的检举和控告。
- 开通董事长信箱，每月征集合理化建议，及时答复和解决，采纳合理建议。
- 定期召开职工代表大会、开展员工满意度调查，收集并反馈员工的意见和建议，关注员工福利和权益。
- 开展新员工座谈会，了解新员工面临的问题并协助解决。



### 案例 | 妇女代表大会

2024年，公司旗下上海和平眼科医院召开第一次妇女代表大会，大会以公开、公平、公正的民主投票方式，选举产生了妇女委员会代表，建立起一个服务女职工、反映诉求、维护权益的常设组织，为广大女职工提供了表达意愿、参与管理、共同推动医院发展的重要平台。医院妇女委员会将围绕职业发展、身心健康、家庭平衡、权益维护等方面积极开展工作，传递关怀、落实保障，助力女职工更好地实现个人价值。



## 人才发展

公司高度重视员工职业发展，建立了管理类专业类双重职业发展通道，确保员工可以根据自身兴趣与能力选择合适的成长路径。公司注重内部人才培养与晋升，建立了储备干部培养制度、内部竞聘管理制度等体系，以内部提拔为主，为有意愿、有能力的员工提供广阔的发展空间。同时，公司不断完善人才梯队建设，在快速发展过程中，为现有员工创造更多岗位和发展机会，确保人才与企业共同成长。

2024年，公司内部提拔了一批优秀管理干部，并选派合适人员到新开医院担任要职，实现内部人才的有效流动与华夏企业文化的传承。

## 绩效管理

公司实行目标和关键结果管理 (OKR) 与关键绩效指标管理 (KPI) 相结合的绩效管理方法，采取分层次、覆盖所有员工的绩效管理策略，设定明确、量化的绩效指标，以有效监控和评估员工的工作效率、质量和成果，并将绩效考核结果作为薪酬激励、晋升、福利的依据。同时，通过定期绩效回顾、绩效沟通，为员工提供及时的反馈和发展支持，有效激励员工成长和业绩提升。

## 员工培训

公司重视人才培养，坚持引才、育才“双轮驱动”，依托两院（华夏眼科学院、华夏管理学院）、两所（华夏眼科医院集团眼科研究所、厦门眼科中心眼科研究所）、三基地（国家住院医师规范化培训基地、国家药物临床试验基地、集团临床技能培训基地）、三站（院士工作站、博士后科研工作站、全国眼科名医工作室）、合作院校等一系列平台，通过人才专科培养、校企合作等形式，持续打造眼科人才高地。公司定期开展“360°评估”、员工满意度调查等组织盘点与人才盘点活动，绘制人才地图，周期性回顾人才培养方案，确立核心人才职业发展规划。

2024年，公司持续深化全方位的人力资源培训发展体系，构建内外结合的员工培养机制，通过实施主刀医师培养制度、“师徒带教”制度、护理分层级培养考核制度，以及基础理论与实际操作相结合的规范化培训，进一步提升员工的专业素养和临床实践能力。同时，公司继续推进“中国眼科医师明日之星计划”，并组织院长专项培训、总经理培训、储备经营管理人才培训、执业医师资格培训和护理人员分级培训等一系列项目，精准培育眼科临床医师及眼视光技术人才，为医疗技术人员、管理干部和储备人才提供充分、针对性强的学习成长机会，夯实了人才梯队建设，为公司的可持续发展提供人才支撑。

2024年，公司累计开展员工培训超过7,000场，累计培训员工超过290,000人次。

## 案例 | 第七届全国会员培训会

2024年3月1日至2日，公司举办第七届全国会员培训会，以“精耕于心，致知于行”为主题，邀请了各学科负责人和来自下属医院的优秀会员代表进行授课，课程内容包括科室会员工作的配合要点、团队协作技巧、医保政策解读和信息化建设经验分享等。通过系统化培训，参训学员不仅深化了对自身职责定位的理解，更显著提升了以患者为中心的服务意识，为持续提升医疗服务质量奠定了坚实基础。



第七届全国会员培训会

## 案例 | 华夏眼科第三期眼科诊所与视光门店规范化管理培训班

2024年3月5日至6日，华夏眼科医院集团第三期眼科诊所与视光门店规范化管理培训班在公司总部成功举办。培训以“规范管理、创新发展”为主题，围绕眼科诊所医疗质量、医疗安全、服务满意度、验配水平等临床业务展开交流，并重点就省会级、地市级、县级诊所与视光门店各业态组织专项讨论，旨在让临床一线的医生、视光师、各区域视光连锁管理团队，在医、教结合的实践中积累丰富的经验，提高素养及眼科医疗服务水平、为我国近视群防群控事业做出贡献。



华夏眼科第三期眼科诊所与视光门店规范化管理培训班

## 案例 | 华夏眼科医保管理培训班(第四期)

2024年6月14日,以“凝心聚力赋能提升”为主题的华夏眼科医院集团医保管理培训班(第四期)在厦门成功举办。培训班邀请多位医保领域的知名专家,为公司及旗下各医院的医保从业人员共计七十余人带来权威专业的课程。通过集中学习、深入研讨和互动交流,参训学员更加深入了解、掌握医保管理的核心要义,提升医保工作的规范性和高效性,共同探索医保管理的新思路、新方法。



华夏眼科医保管理培训班(第四期)

## 校企合作

公司持续深化校企合作战略,积极探索人才联合培养模式。公司与多所高校保持长期合作,建立了附属医院、实践教学基地、眼健康服务基地等多个产教融合平台,构建起人才培养、实习就业、技术交流、科研合作为一体的常态化合作机制。公司通过开设特色联合培养班,定期接收高校实习生,推荐优秀毕业生入职,积极推动专家与院校之间的学术互动,为公司的可持续发展提供坚实的人才支撑和保障。

2024年,公司持续深化校企合作,积极构建人才联合培养体系,与成都中医药大学、广东医科大学、厦门医学院、贵阳康养大学、岳阳职院、长沙医学院等6所院校签署合作协议,并挂牌成立附属医院、实践教学基地、教师临床实践基地、眼健康服务基地、产学研创新基地。同时,公司与广东医科大学、成都中医药大学、天津职业大学等合作院校联合共建“华夏班”,批量培养眼科学、临床医学、眼视光、护理等专业人才130余名,全年累计引进院校实习生175名,推荐毕业生243名,有效充实了医疗与护理团队。此外,通过校企合作平台,公司专家共有20人次受聘高校荣誉职务,并为旗下45家医院提供校企合作专项指导,推动资源共享,助力公司人才战略实施,实现了产学协同与互利共赢。



成都中医药大学为华夏医疗专家颁发聘书



公司与厦门医学院开展合作交流

## 校园招聘

公司高度重视青年人才的引进与培养，持续通过校园招聘夯实人才储备、优化员工结构。2024年，公司本部及下属医院共参与92场校园招聘，包括厦门大学、武汉大学、福建医科大学、温州医科大学、安徽医科大学、哈尔滨医科大学等多所综合类及医学类重点高校，共招聘367名优秀应届毕业生，其中包括住院医师51人、眼视光专业人才123人、其他岗位193人，涵盖博士、硕士、本科及专科各学历。



2024年校园招聘现场

## 员工薪酬与福利

公司致力于为员工提供具有竞争力的薪酬福利，承诺定时、足额发放高于各地最低工资标准的薪资。公司建立了规范的绩效考核体系，针对不同岗位序列特点设计科学合理的薪酬等级标准，并提供与绩效评估结果挂钩的奖金，鼓励员工和团队的高效表现。

公司提供丰富多元的员工福利和活动：

- 为员工缴纳五险一金，提供各类补贴、过节费以及法定节假日休息；
- 定期举办丰富多彩的员工关怀活动，包括春节聚餐、中秋博饼、每月员工生日会等，向员工送上节日的祝福和礼品；
- 为员工提供免费午休床，并为居住较远的员工开通上下班班车服务；
- 定期开展部门团建活动，增强团队凝聚力与协作能力；
- 定期举办眼科知识讲座，派发眼健康体验券，并向员工及其亲属提供手术和配镜优惠服务；
- 关注员工的心理健康，开设职场压力疏导渠道，定期组织心理咨询讲座并提供专业心理咨询服务。

街道趣味运动会



厦门眼科中心与第一医院羽毛球交流活动



复旦中山友谊赛



材化学院友谊赛



## 职业健康与安全

公司始终将员工和患者的健康安全置于首位，严格遵守《中华人民共和国安全生产法》《中华人民共和国职业病防治法》等法律法规，致力于建立符合ISO45001标准的职业健康安全管理体系，为员工创造更安全、更健康的工作环境，为患者提供更有保障的医疗服务。

公司制定并完善《安全生产责任制度》《燃气及电气设备的检查和管理制度》《用火、用电安全管理制度》《医院感染管理制度》《医疗感染应急处置预案》等各项规章制度，明确各级人员安全生产职责，优化安全生产管理流程，系统识别并管控医疗活动中的各类职业风险，持续优化工作环境，降低职业风险，保障医疗服务的安全性与可持续性。

## 安全管理责任人

公司严格执行“全员安全生产责任制”，从总经理到一线员工逐级签订安全生产责任书，明确岗位安全职责，强化责任落实，确保安全管理闭环运行。院长作为医院安全生产管理的第一责任人，对安全生产工作全面负责，统筹组织各级管理人员履行安全职责，推进安全管理体系的持续优化。公司不断加强安全生产监督工作，优化隐患排查流程，提高安全培训的覆盖率和实效性，以降低潜在安全风险，持续提升职业健康管理水平。2024年，公司未发生重大安全事故，职业病发病率为0。



## 应急管理 应急管理

公司制定了《突发公共事件应急预案》等应急管理制度,规范突发事件应急处理流程:



2024年,公司开展应急疏散演练、防爆演练、消防演练等共170次余演练,参与人次达7,300余人次。

## 案例 | 医闹突发事件应急演练

2024年,厦门眼科中心眼科组织开展医闹突发事件应急演练,全面检验医院应对突发暴力事件的应急处置能力。本次演练模拟“不法分子持刀闯入医院”,威胁医护及现场人员安全的情况。医院安保人员第一时间发现异常后,迅速启动应急预案,采取有效防护措施,并同步向监控指挥中心报告情况。指挥中心随即调度应急小组快速集结,设立警戒区域,引导人员疏散,同时联动相关部门开展合围处置。各小组严格按照预案执行,确保突发事件得到有效控制,最终成功制服“歹徒”并移交警方处置。



厦门眼科中心医闹突发事件应急演练

## 案例 | 有限空间安全事故应急演练

2024年,爱迪眼科组织有限空间作业安全事故应急演练,强化医院有限空间作业安全管理,预防和控制作业过程中可能发生的中毒、窒息等安全风险,切实保障作业人员生命安全。演练模拟作业人员在更换污水处理站污水泵及管道作业时突发晕倒的应急处置流程,现场监督人员立即上报,安全管理人员迅速启动应急预案,组织医务、护理及急诊等相关科室人员赶赴现场开展紧急救护,并安排后续医疗处置。

## 消防安全管理

医院是人员高度集中的公共场所，消防安全是公司安全管理的重要组成部分。公司严格遵守《中华人民共和国消防法》，建立健全消防安全管理体系，确保医疗环境的安全与稳定。

公司制定并优化《消防安全管理制度》《消防安全巡查检查制度》《消防安全教育培训制度》《消防设施器材维护管理制度》《灭火和应急疏散预案和演练制度》等内部规章制度，实行逐级防火责任制，层层压实安全责任，各部门签订《防火责任书》，明确消防工作责任人，确保责任落实到位。医院内部张贴消防安全标识，组建义务消防队，配备完善的消防设施与器材，提升应急处置能力。公司设立巡逻巡检制度，严格管控用火、用电安全，并规范消防器材的维护保养，确保设施处于良好状态。同时，公司强化消防知识培训，组织员工开展消防安全演练，确保所有员工掌握“三会”要求（会使用灭火器材灭火，会电话报火警，会组织人员疏散），持续提升全员消防安全意识与应急处置能力。

### 案例 | 病区火灾应急演练

2024年，厦门眼科中心眼科病区开展火灾应急演练，模拟病房内电源插座短路起火的突发情况，全面检验医院的消防应急响应能力。演练中，值班护士发现“火情”后立即上报并启动火警报警系统。消控室接警后迅速调度巡查人员确认现场情况，并指挥微型消防站携带灭火设备在3分钟内抵达现场展开扑救，同时通知工程部门关闭医疗气体总阀，确保火势受控。医护人员按照紧急预案组织患者及家属有序撤离至安全区域，并妥善安置行动不便的人员。医疗小组同步开展紧急救护，心理辅导小组安抚疏散人员的情绪。随着火势扩大，灭火小组组织人员撤离，并配合消防救援队伍展开灭火作业。



厦门眼科中心病区火灾应急演练

## 安全培训与教育

公司注重安全意识宣导,持续开展多层次、系统化的职业健康与安全培训,强化全体员工的安全技能和风险防范能力,提高安全生产管理水平。公司通过定期组织安全知识讲座、实操培训及应急演练,增强员工对安全操作规范的理解与掌握,预防安全生产事故,降低运营安全隐患。2024年,公司共开展安全培训240余场,参与人次达9,800余人次。

## 职业健康管理

公司开展多样职业健康管理措施,致力于实现员工“开心工作 健康生活”的目标。公司职业健康管理措施包括:



### 合理 作息

制定科学合理的工作时长与作息制度,鼓励员工劳逸结合,确保员工在繁忙的工作中能够获得充分的休息与恢复时间。

定期为员工提供健康体检,帮助员工及时识别潜在健康风险。

### 健康 体检



### 健康 咨询

为员工提供职业健康咨询服务,围绕疾病预防、职业病防护等内容提供专业建议,同时还配套开展心理健康咨询,预防员工职业压力和心理亚健康问题。

针对工伤及职业病,建立完善的事后调查和应对机制,确保相关事件得到及时、规范、有效的处理。

### 工伤 管理



### 文体 活动

不定期组织各类健康促进活动,如运动会、健步走、户外拓展训练等,倡导健康生活方式,丰富员工业余文化生活。



“华夏杯”  
三人篮球赛



田径队  
登山队



# 03

## 公司治理

### 2024年公司治理议题关键目标绩效

- 结合经营与业务需要持续完善可持续发展政策
- 全年利益冲突事件为0
- 全年商业贿赂及腐败贪污事件为0
- 全年洗钱或内幕交易事件为0
- 全年因不正当竞争行为导致重大诉讼或行政处罚的事件为0
- 全年涉税违规事件为0
- 定期披露可持续发展报告



## 风控合规管理

公司建立并持续完善内部控制与风险管理体系,识别、评估、监测公司经营可能发生的各类风险,持续完善内部控制制度、流程建设,健全巡察监督机制,强化公司经营管理各领域及业务过程各环节的风险管控,以有效防范风险,保障公司持续、稳定、健康发展。

公司建立了职责明确、分工合理、相互制衡的风险管理架构,由董事会及下设审计委员会、总经理、审计内控部、政策法规部共同组成风险防线。为有效落实风险管理责任,确保合规经营,公司将各职能部门、各医院的违法违规事件作为考核标准之一,与相关管理人员的绩效薪酬挂钩。

### 董事会

风险管理工作的最高决策机构,负责确定风险管理总体目标、审议管理层提交的风险管理报告及公司层面风险清单、督导公司风险管理文化的培育。

### 审计委员会

风险管理监督部门,指导、监督公司各职能部门及业务单位开展风险管理、评估工作,形成年度风险评估报告。

### 总经理

对风险管理工作的有效性向董事会负责,是公司风险管理的第一责任人,负责主持或委托风险管理分管领导主持公司风险管理的日常工作,包括拟定风险管理组织架构、研究确定重大风险事项及应对预案、审定公司风险清单、组织风险管理职能部门开展风险管理工作。

### 审计内控部

公司风险管理职能部门,负责日常风险管理工作,包括定期风险分析、编制与更新风险清单、根据风险应对措施提出制度流程优化建议、协助总经理处理风险事项以及风险管理文化培育工作。

### 政策法规部

公司法律风险防控部门,负责识别和评估与公司经营活动相关的法律风险,为公司各重大事项提供合法性审查,持续关注法律法规最新动向并把握其对公司经营的影响,以及及时向董事会报告公司任何重大违法违规事件。

公司通过制定《内部控制手册》，建立健全风险控制矩阵，明确公司经营管理各领域及业务过程各环节的关键风险点及管控程序，以规范公司经营和业务管理，强化风险管控。

2024年底，公司根据运营管理及业务活动实际，启动《内部控制手册》修订工作，在业务管理、研发费用管理、募集资金管理、股权激励/员工持股管理等方面优化内部控制流程，并进一步完善采购管理、慈善捐赠管理等流程，以不断加强内部控制，提升公司风控合规管理水平。



## 风险识别评估

公司围绕内部控制目标，全面、系统、持续地收集与风险相关的内外部初始信息，识别与公司经营相关的风险事项。公司根据业务开展情况以及内部控制与风险管理的要求，编制并定期更新风险清单，其中：公司层面风险清单至少每年评估、更新一次；业务流程层面风险清单则根据业务风险评估情况，在对主要业务流程进行梳理后及时编制或更新，并着重关注新增或风险频发的业务流程或环节。

公司对收集的所有与风险相关的信息进行筛选、提炼、对比、分类、组合，建立风险数据库，通过定性和定量相结合的方法，分析各类风险的影响，并根据影响程度进行风险等级划分。

公司根据风险评估的结果，结合风险承受度，权衡风险与收益，制定风险规避、风险降低、风险分担和风险承受等风险应对策略并确保有效实施，以实现风险的有效控制。

风险类型	风险描述及影响	发生可能性	影响程度	风险等级	应对措施
快速扩张带来的管理风险	<p>公司通过连锁商业模式得到了快速有效的发展,整体规模和经营业绩均保持快速扩大和提升。</p> <p>在公司下属医院快速扩张的背景下,公司运营及管理的范围和难度相应提升。若公司管理人员在新市场业务运营及拓展方面经验有限或对当地适用的监管政策了解不足,无法保证有效的管理水平,公司未来的发展将面临一定的风险。</p>	中等	中等	中等	<p>公司通过不断的探索和实践,已经形成了涵盖临床诊疗管理、护理管理、财务管理、人力资源管理、采购管理、市场管理等方面的较为完善的运营管理体系,初步实现管理标准化、规范化、制度化、信息化。新建医院能借鉴复制公司现有成熟的经营管理模式,充分共享公司的整体资源,将能够有效地缩短市场培育期。未来,公司将结合管理实践,进一步在连锁经营管理体系、业务流程、服务流程等方面完善标准化、模块化,提高公司管理复制的能力,有效防控相关风险。</p>
专业人才稀缺或流失的风险	<p>我国眼科专业人才整体较为紧缺,若公司的医疗人才大量流失,或无法吸引足够的合格医务人员加入,则可能会影响公司区域竞争力,从而对公司整体发展造成不利影响。</p>	中等	中等	中等	<p>公司拥有丰富的人才储备和完善的人才培养机制,汇聚了一批知名眼科专家,拥有一支具备专业背景和丰富临床经验的医生队伍,可持续为新建医院培养、补充医务人员。未来,公司将通过持续优化人才引进、人才培养和人才激励措施,加大人才队伍建设力度,提升自身“造血”能力,以满足公司医疗服务网络快速扩张对人才的需求。</p>

## 风险报告机制

针对可能影响经营活动的重大风险,公司建立了预警机制,并制定相应的应急预案。在出现紧急情况或突发风险事件时,公司将及时采取有效措施降低可能造成的损失和影响,并持续跟踪确保实现有效管控或恢复原有状态。

公司制定《重大事项内部报告制度》,明确公司各职能部门及各医院在知悉或应当知悉重大事项时的报告义务和报告程序,相关人员应按照规定向相关部门报告,以确保公司及时采取应对措施,及时有效防范或降低风险。重大事项包括重大违法违规事件、重大亏损或损失、重大债务或违约责任等重大风险事件。公司审计内控部定期向董事会、审计委员会报告存在的风险以及各项风险控制措施的执行情况,并负责对风险整改事项进行跟进总结。

## 风险监督机制

公司制定《集团巡察制度》《巡察审计的规范要求》等制度文件,建立并不断完善风险监督机制,通过巡察审计、内控检查、内控评价等工作,强化风险监督力度,及时发现公司各职能部门及各医院经营活动存在的风险以及内部控制、风险管理等方面的问题,并督促整改落实,以及时防堵风险漏洞,提高公司各职能部门及各医院的风险防范能力。

2024年,公司开展的风险监督与内控检查工作包括:

- 对 **30** 余家医院开展内控制度及执行情况检查与评估、财务报告审计。
- 对募集资金存放与使用、关联交易、风险投资等重大事件以及公司大额资金往来、公司与控股股东等关联人的资金往来等事项开展例行审计。
- 对离职的6名医院总经理、采购负责人进行离任审计以评价其任职期间的经济与管理责任履职情况。
- 完成 **21** 次工程巡检及工程验收,对存在的问题提出整改建议并落实整改完成。
- 组织开展内部控制有效性评价工作,涵盖公司治理、社会责任、医疗管理、护理管理、资金管理、采购业务、资产管理、存货管理、医院装修等事项,重点关注医疗风险、社会公共关系风险等高风险领域,并委托外部审计单位对内部控制有效性进行审计。

## 商业行为

公司以实现“病人满意、员工满意、同行认同、社会认同、政府放心”为目标，在业务发展过程中坚持高水平的商业道德标准，倡导自由公平竞争，致力于维护诚信、公平、自由、和谐的商业环境。公司制定了《商业行为准则》，在反腐败贿赂、利益冲突、内幕交易、反不正当竞争、反垄断、反洗钱、保护信息安全及隐私、投诉及投诉人保护等事项上表达了公司坚定的立场，并将其作为公司及员工在业务活动中所应遵守的基本原则和行为规范指导，确保全体员工践行公平诚信的商业行为，维护公司良好声誉。

公司鼓励合作伙伴共同遵守《商业行为准则》中所倡导的负责任商业行为，通过制定《供应商行为准则》，在反不正当竞争、反腐败贿赂、利益冲突、保护财产权益、保障人权、保护环境、合规营销等方面对供应商、承包商等合作伙伴提出了明确的行为规范要求，致力于与合作伙伴共同维护诚信公平、稳定和谐的市场秩序。

## 反商业贿赂及反贪污

公司坚决抵制任何形式的腐败和贿赂行为，要求员工秉持廉洁自律的原则，不得收受他人贿赂或向他人行贿、介绍贿赂，不得利用职务便利提供或收取可能对公司业务造成不公平影响的报酬或其他利益等行为。2024年，公司未发生商业贿赂、腐败贪污等违反商业道德的事件。

## 员工廉洁管理

公司要求全体员工在入职时签署《反商业贿赂协议书》，向全体员工告知所禁止的商业贿赂行为以及在发现员工存在商业贿赂行为时将采取的处罚措施，包括解除劳动合同、赔偿损失等。

公司制定并持续完善《违纪违规处罚规定》，明确规定一经发现员工存在商业贿赂行为，将追回员工所收受利益、要求员工赔偿全部损失，并一律采取开除处理，涉及刑事犯罪的将依法移送司法机关。针对员工涉嫌违纪违规的行为，公司人力资源部在接到通知后开展事实调查，必要时审计内控部将协作完成调查。违纪违规行为核实后由人力资源部及被处罚人部门等相关部门共同做出处罚建议并经公司内部规定程序审批后处理。同时，公司也为被处罚人提供申诉渠道，被处罚人可向人力资源部进行申诉，由人力资源部进行核实。

## 供应商廉洁管理

公司通过供应商廉洁管理和宣导,加强供应商廉洁风险防范,与供应商共同维护规范和谐、诚信透明的商业环境。

为规范企业采购行为,保证采购过程的公开、公平、公正、廉洁,公司在供应商准入环节将其在反腐败、反不正当竞争等经营合规方面的表现纳入供应商考察和评估维度。公司要求全体供应商签署《廉洁协议》,向全体供应商明确告知在与公司进行业务往来时应遵守的行为要求,禁止其发生任何形式的腐败、贿赂行为以及采取不正当手段诋毁、排挤其他供应商等不正当竞争行为。如供应商存在违反《廉洁协议》的任何行为,公司有权终止与供应商的合作,采取包括但不限于解除采购合同、索取违约金等处理方式。此外,公司还通过供应商大会向供应商传达和宣导反腐败贿赂要求,加强供应商廉洁意识。

## 廉洁风险监督

公司审计内控部为廉洁工作的监督机构,负责定期对各职能部门及各医院在经营管理各领域及业务各环节可能存在的廉洁风险及违纪违规行为实施检查和审计。公司审计内控部通过每年开展巡察审计、内控评价等方式,及时发现可能存在的廉洁风险和问题并督促整改,持续强化廉洁监督,有效防范廉洁风险。

2024年,公司审计内控部将廉洁方面的监督检查纳入面向各医院的财务报告审计、重大事项例行审计等巡察审计工作中,主要包括:

- 对采购、广告等重要业务环节,以及总经理、院长、采购部门负责人等关键岗位可能涉及的腐败贿赂事项进行审计检查。
- 开展反舞弊相关管控程序的执行和有效性方面的评价,并委托外部机构进行鉴证。

## 廉洁文化建设

公司持续推进廉洁文化建设,面向董事、高级管理人员以及员工进行廉洁教育宣导,增强廉洁意识,筑牢思想道德防线。公司开展的廉洁教育培训包括:

- 公司党委联合厦门眼科中心党总支开展廉洁警示教育及党纪学习教育,推动廉洁教育常态化,教育引导医务人员“修医德、行仁术”。
- 公司审计内控部充分利用公司官网、内网平台发布反腐败贿赂要求,通过例行巡察审计、检查等对各医院相关部门人员进行廉洁方面的教育宣导。
- 公司各职能部门及各医院自行组织开展廉洁方面的培训教育。
- 公司采购部等职能部门还通过部门日常会议持续强化反腐败贿赂、风险防控等方面的宣导教育。

## 反不正当竞争

公司坚持以诚信、自由、公平竞争原则开展业务，遵守国家和业务所在地区有关反不正当竞争的法规，维护自由公平的市场环境。公司制定《商业行为准则》，明确在经营活动中倡导良性竞争，禁止采取侵犯商业秘密、制造散播虚假信息等不正当、不合法或不道德的手段，以争取交易机会或损害竞争对手的合法权益，扰乱经济秩序的行为。2024年，公司未发生因不正当竞争行为导致诉讼或处罚的事件。

## 税务合规

公司严格遵守《中华人民共和国企业所得税法》及业务所在国家或地区相关税收法规政策的要求，依法诚信履行纳税义务，坚持税务合规、透明。公司制定《税务政策》，明确公司在税务方面的立场，严禁为不正当避税目的而采取将利润转移至更低税率或其他可实现避税的地区等行为，并以此指导和规范公司税务管理工作。

公司遵循《内部控制手册》相关程序，识别和管理公司经营过程中可能产生的税务风险，并持续关注业务所在地区税务相关政策法规的出台和更新，及时对涉税事项的实操方式进行调整，以有效防范税务风险。公司本部设立税务管理专岗及政策小组，负责公司整体税务风险管理及本部税务管理工作，并为下属各医院提供税务指导咨询。

公司每年委托外部机构对内部控制评价情况及所得税汇算清缴情况进行审计，保障税务管理的有效性，依法合规纳税。公司与业务所在地区税务机关及有关单位建立常态化沟通机制，保持密切、有效的沟通和交流，及时收集和反馈相关信息，以确保税务合规。

2024年，公司通过线上平台开展税务培训，以增强相关人员税务合规意识，提升税务实操能力。全年共缴纳税款25,836.94万元，未发生税务违规事件。

## 投诉机制及投诉人保护制度

为维护企业诚信经营与可持续发展，公司建立了完善的投诉机制与投诉人保护制度。公司制定了《举报制度》，为员工、合作伙伴及社会公众提供安全、畅通的投诉渠道，包括匿名热线、电子邮箱及线下受理窗口等多重途径，明确了受理反馈程序、举报奖励机制以及投诉举报人保护措施，鼓励员工、供应商、客户等各利益相关方对公司的业务活动进行监督，致力于构建透明、公正的治理环境，为企业的长期稳健发展奠定坚实基础。

## 投诉举报渠道

投诉举报人可以通过电话、邮件、信函、当面举报、线上问卷、“码上举报”等多种渠道向公司进行实名或匿名投诉或举报。公司在企业内网通过弹窗提示向员工传达投诉举报渠道，此外还通过巡察审计工作在检查过程中进行宣导。对于供应商，公司在其签署的《廉洁协议》中也为其列明了投诉举报渠道。



投诉  
举报  
渠道

☎ 投诉举报电话:0592-2109380

✉ 投诉举报邮箱:sjzx@huaxiaeye.com

🌐 公司官网廉政举报专栏:<https://www.huaxiaeye.com/Readme/index.html>

📍 信访地址:厦门市湖里区五通西路999号2号楼16层审计部

## 投诉处理程序

公司审计内控部设立举报中心,负责受理公司范围内的投诉举报。举报中心按照规定程序对收到的投诉举报事件进行初步审查,需要进一步调查的将按照公司规定处理,并将处理结果及时反馈给投诉举报人。对处理结果有异议的,当事人可以提出意见或建议,审计内控部将根据情况进行补充调查或重新处理。针对重要的举报事件调查处理结果,审计内控部将向公司审计委员会及董事会报告。

## 投诉举报奖励

公司制定举报奖励机制,对于经查证属实,使违法违纪者受到应有惩处,并为公司、各医院挽回或减少损失的举报事项,将根据《举报制度》给予举报人奖励。

## 投诉人保护

公司高度重视举报人权益保护,制定专项保护政策,严禁任何形式的打击报复行为。公司支持投诉举报人以匿名方式进行投诉举报,严格贯彻举报保密制度,在向投诉举报人核查情况时做好保密工作,对投诉举报人的姓名、工作单位等有关情况及投诉举报内容进行保密,投诉举报材料将列入密件管理并严禁转给被举报单位、被举报人。对于违反保密规定或实施打击报复行为的责任人员,公司将依照有关规定严肃处理,构成犯罪的将移送司法机关依法处理。

## 数据摘要

指标	单位	2023年	2024年
<b>温室气体排放<sup>1</sup></b>			
范围一：直接排放量	吨二氧化碳当量	1,414.98	1,821.67
范围二：外购能源的间接排放量		18,690.29	21,332.17
温室气体总排放量		20,105.27	23,153.84
温室气体排放密度	吨二氧化碳当量/亿元营收	500.98	574.96
<b>能源消耗</b>			
耗电量 <sup>2</sup>	千瓦时	32,772,733.13	39,754,330.42
天然气消耗量	立方米	18,400	36,418.71
汽油消耗量 <sup>3</sup>	升	424,892.63	568,248.18
柴油消耗量 <sup>4</sup>		154,299.93	205,173.36
蒸汽消耗量	吨	0	0
综合能耗	吨标准煤	4,701.98	5,801.72
能源消耗强度	吨标准煤/亿元营收	117.16	144.07
<b>水资源消耗</b>			
取水量	立方米	338,517.48	390,954.73
<b>废弃物</b>			
危险废弃物产生量	吨	/	197.36
其中：感染性固废产生量		/	184.22
其中：损伤性固废转移处置量		/	13.14
危险废弃物转移处置总量		186.19	197.09
其中：感染性固废转移处置量		172.96	184.07
其中：损伤性固废转移处置量		13.23	13.04
一般废弃物产生量		2,135.30	1,156.54
<b>环境合规管理</b>			
公司全年环境应急演练次数	次	/	7

环境

1: 公司温室气体排放量较2023年增加主要系报告期内公司收购深圳南山、成都爱迪、恩施慧宜、唯宁复兴、微山医大、安溪华夏等医院所致。  
2: 公司耗电量较2023年增加主要系报告期内公司收购深圳南山、成都爱迪、恩施慧宜、唯宁复兴、微山医大、安溪华夏等医院所致。  
3: 公司汽油消耗量较2023年增加主要系报告期内公司业务量增加所致。  
4: 公司柴油消耗量较2023年增加主要系报告期内公司业务量增加所致。

雇佣	指标	单位	2023年	2024年	
	<b>员工构成</b>				
	员工总人数	人	7,613	7,883	
	其中:全职员工		/	7,112	
	其他工作者 <sup>5</sup>		/	771	
	兼职员工		730	213	
	<b>员工性别分布</b>				
	男性	人	2,149	2,084	
	女性		5,464	5,799	
	<b>员工年龄分布</b>				
30岁及以下	人	2,779	2,687		
31至40岁		2,638	2,836		
41至50岁		1,237	1,384		
51岁及以上		959	976		
<b>员工教育程度分布<sup>6</sup></b>					
高等教育	人	5,933	6,344		
非高等教育		1,680	1,539		
<b>员工国籍分布</b>					
中国内地	人	/	7,881		
其他		/	2		
<b>员工专业构成</b>					
行政人员	人	1,383	1,785		
医疗人员		2,301	2,264		
护理及服务人员		3,470	3,437		
工勤人员		459	397		
女性行政人员		968	1,298		
女性医疗人员		1,571	1,524		

5: 其他工作者包括签署进修协议、劳动合同、劳务协议、退休返聘协议的员工。

6: 高等教育包括专科教育、本科教育和研究生教育。

指标	单位	2023年	2024年	
		女性护理及服务人员	2,794	2,829
		女性工勤人员	131	148
<b>公司雇佣本省员工情况</b>				
公司雇佣本省员工数量	人	/	6,845	
公司雇佣本省员工比例	%	/	86.83	
公司雇佣本省女性员工数量	人	/	5,073	
公司雇佣本省女性员工比例	%	/	87.48	
<b>管理层性别分布</b>				
基层干部	人	220	218	
女性基层干部		136	158	
女性基层干部比例	%	61.63	72.48	
管理层 <sup>7</sup>	人	1,428	1,452	
男性管理层		607	580	
女性管理层		821	872	
女性管理层比例(中层及以上)	%	57.49	60.06	
高级管理人员	人	6	6	
女性高级管理人员		1	1	
女性高级管理人员比例		%	16.67	16.67
雇佣本省高管数量	人	4	4	
雇佣本省高管比例	%	66.67	66.67	
雇佣本省女性高管数量	人	1	1	
雇佣本省女性高管比例	%	100.00	100.00	
<b>合同签订</b>				
劳动合同签订率	%	100.00	100.00	
<b>雇佣残障人士情况</b>				
公司雇佣残障人士数量	人	31	52	
公司雇佣残障人士比例	%	0.43	0.66	

雇佣

7: 管理层指公司中层及以上管理人员。

	指标	单位	2023年	2024年	
雇佣	<b>员工培训整体情况</b>				
	受训员工总人数	人	/	7,883	
	员工培训覆盖率	%	100.00	100.00	
	员工培训总场次	次	/	7,247	
	员工培训总人次	人次	/	296,760	
	员工受训总时数	小时	296,653	327,412	
	员工平均受训时数		/	42.14	
	<b>员工绩效</b>				
		接受定期绩效和职业发展考核的行政人员数量	人	/	1,345
		接受定期绩效和职业发展考核的医疗人员数量		/	48
		接受定期绩效和职业发展考核的护理人员数量		/	709
		接受定期绩效和职业发展考核的工勤人员数量		/	0
		接受定期绩效和职业发展考核的营运人员数量		/	0
		接受定期绩效和职业发展考核的女性员工总数量		/	1,093
		接受定期绩效和职业发展考核的男性员工总数量		/	1,009
		接受定期绩效和职业发展考核的员工总数量		/	2,102
		接受定期绩效和职业发展考核的员工比例		%	/
	<b>结社自由与集体谈判</b>				
		参与工会的员工总数	人	/	1,865
		参与工会的员工百分比	%	/	24.01
	<b>员工关怀及福利</b>				
		员工申请的总带薪育儿假时长	天	/	843
	<b>雇佣管理违规事件</b>				
		因违反劳动法相关法律而受到处罚损失的货币总额	万元人民币	/	0

	指标	单位	2023年	2024年
雇佣	<b>安保实践</b>			
	接受过人权政策或程序方面培训的安保人员数量	人	/	90
	公司雇佣的安保人员总数量		/	90
	接受过人权政策或程序方面培训的安保人员比例	%	/	100.00
市场	<b>信息安全及侵犯客户隐私事件</b>			
	信息安全事件数量	件	0	0
	侵犯客户隐私事件数量		/	0
	<b>知识产权</b>			
	新增专利申请数	项	40	61
	新增专利授权数		39	62
	新增软件著作权登记数		/	14
	截至2024年底公司持有的授权专利数量		124	192
	截至2024年底公司持有的登记软件著作权数量		161	175
	侵犯他人知识产权事件数量		件	0
	<b>产品质量</b>			
	门诊处方合格率	%	96	96
	住院医嘱合格率		98	98
	住院抗菌药物使用率		10	4
	I类切口手术预防使用抗菌药物百分率		7	8
	<b>接收的投诉事件及投诉事件解决</b>			
	投诉案例总数	宗	/	1,464
	投诉解决率	%	/	100
	<b>客户满意度</b>			
	客户满意度	%	/	95.70

	指标	单位	2023年	2024年
市场	<b>供应商管理</b>			
	非关联供应商数量		101	108
	其中:公司所在省的供应商数量		/	12
	重要供应商数量		/	66
	本年度新准入的供应商数量		3	8
	通过案头评估的供应商总数		/	108
	通过现场审查的供应商总数		/	3
	本年度开展审核的供应商数量	家	76	108
	重要供应商评估总数		/	66
	经评估具有重大实际/潜在负面影响的供应商数量		/	0
	被终止的具有重大实际/潜在负面影响的供应商数量		/	0
	公司评估后完成改进的供应商数量		/	0
2024年因社会责任不合规被剔除的潜在供应商数量		/	0	
	<b>供应商培训</b>			
参与ESG培训的供应商数目	家	15	40	
供应商ESG培训总人次	人次	75	132	
供应商ESG培训总时长	小时	8	20	
参与ESG培训的供应商的男性员工比例		55	60	
参与ESG培训的供应商的女性员工比例		45	40	
参与ESG培训的供应商的高级管理层比例	%	10	70	
参与ESG培训的供应商的中级管理层比例		70	20	
参与ESG培训的供应商的普通员工比例		20	10	
	<b>供应商风险评估</b>			
结社自由与集体谈判权利可能面临风险的供应商数量		0	0	
具有重大童工事件风险的供应商数量	家	0	0	
具有强迫或强制劳动事件重大风险的供应商数量		0	0	

	指标	单位	2023年	2024年
职业 健康 安全	<b>安全培训</b>			
	职业安全培训总人次	人次	6,674	9,882
	安全培训次数	次	238	243
	安全应急演练次数	次	154	173
	安全应急演练人次	人次	5,476	7,354
	<b>安全生产事故</b>			
	特别重大事故数量	宗	0	0
	重大事故数量		0	0
	较大事故数量		0	0
	一般事故数量		0	0
	工伤事故数量		0	0
	<b>职业健康</b>			
	因工受伤人数	人	0	0
因工死亡人数		0	0	
因工死亡比率	%	0	0	
社会 贡献	<b>社区投入</b>			
	公益救助	例	4,208,041	128,054
	<b>对外捐赠</b>			
	社会贡献值	万元人民币	171,572.61	177,085.74
	其中:为国家创造的税收		26,330.83	25,836.94
	向员工支付的工资和福利		117,754.05	131,180.35
	支付给股东的股息		16,096.10	12,477.05
	向银行等债权人给付的借款利息		51.61	40.90
对外捐赠额	11,340.02		7,550.50	

指标		单位	2023年	2024年
公司治理	<b>违反商业道德事件</b>			
	利益冲突事件数量	件	0	0
	商业贿赂及腐败贪污事件数量		0	0
	洗钱或内幕交易事件数量		/	0
	因不正当竞争行为导致重大诉讼或行政处罚的事件数量		0	0
<b>涉税违规事件</b>				
涉税违规事件数量	件	0	0	

# 深圳证券交易所上市公司自律监管指引第17号 ——可持续发展报告(试行)

议题	对应条款	披露位置
<b>第三章 环境信息披露</b>		
应对气候变化	第二十一条至第二十八条	应对气候变化
污染物排放	第三十条	污染物排放
废弃物处理	第三十一条	废弃物处理
生态系统和生物多样性保护	第三十二条	生态系统和生物多样性保护
环境合规管理	第三十三条	环境合规管理
能源利用	第三十五条	能源利用
水资源利用	第三十六条	水资源利用
循环经济	第三十七条	循环经济
<b>第四章 社会信息披露</b>		
乡村振兴	第三十九条	光明工程, 医路振兴
社会贡献	第四十条	健康社区, 共享共建
创新驱动	第四十二条	创新驱动
科技伦理	第四十三条	科技伦理
供应链安全	第四十五条	供应链安全
平等对待中小企业	第四十六条	平等对待中小企业
产品和服务安全与质量	第四十七条	产品和服务安全与质量
数据安全与客户隐私保护	第四十八条	数据安全与客户隐私保护
员工	第五十条	员工
<b>第五章 可持续发展相关治理信息披露</b>		
尽职调查	第五十二条	重要性议题管理 气候相关影响、风险及机遇管理 供应链安全
利益相关方沟通	第五十三条	利益相关方沟通
反商业贿赂及反贪污	第五十五条	反商业贿赂及反贪污
反不正当竞争	第五十六条	反不正当竞争

## SASB索引表

SASB 主题	指标	披露位置
能源管理	HC-DY-130a.1: (1)能源消耗总量 (2)电力消耗百分比 (3)可再生能源消耗百分比	能源利用 数据摘要
废弃物管理	HC-DY-150a.1: 医疗废弃物总量及其以下 处理方式的占比 (a) 焚烧 (b) 回收或处理 (c) 填埋	污染物排放 数据摘要
	HC-DY-150a.2: (1) 危险性药品废弃物总量及其以下处理方式的占比 (2) 非危险性药品废弃物总量及其以下处理方式的占比 (a) 焚烧 (b) 回收或处理 (c) 填埋	废弃物处理 数据摘要
患者隐私和电子健康记录	HC-DY-230a.2: 客户受保护的健康信息 (PHI) 记录和其他个人身份信息 (PII) 的保护政策和实践	数据安全与客户隐私保护
	HC-DY-230a.3: (1) 数据泄露事件数量 (2) 涉及的百分比 (a) 仅涉及个人身份信息 (PII) (b) 涉及受保护的健康信息 (PHI) (3) 每个类别中受影响的客户数量 (a) 仅泄露个人身份信息 (PII) (b) 泄露受保护的健康信息 (PHI)	数据安全与客户隐私保护 数据摘要
	HC-DY-230a.4: 与数据安全和隐私相关的法律诉讼造成的 货币损失总额	数据安全与客户隐私保护
低收入患者的医疗服务	HC-DY-240a.1: 针对患者保险组合情况的管理策略	本报告暂不涉及

SASB 主题	指标	披露位置
医疗质量与患者满意度	HC-DY-250a.2: 按照国家品质论坛 (NQF) 定义的重大报告事件 (SRE) 数量	本报告暂不涉及
	HC-DY-250a.3: 每家医院的院内感染疾病 (HAC) 评分	
受控物质管理	HC-DY-260a.1: 管理受控物质处方数量的政策和实践	数据摘要
定价和计费透明度	HC-DY-270a.1: 确保患者在接受治疗前充分了解其价格的相关政策或举措	产品和服务安全与质量
	HC-DY-270a.2: 企业如何公开提供服务定价信息	产品和服务安全与质量
	HC-DY-270a.3: 企业25项最常见服务中公开提供定价信息的服务数量, 以及这些服务占总服务 (按数量计) 的百分比	本报告暂未统计该数据
员工健康与安全	HC-DY-320a.1: (1) 总可记录事故率 (TRIR) (2) 离岗、工作受限或转岗 (DART) 事件率	数据摘要
员工招聘、培养与留任	HC-DY-330a.1: (1) 自愿和非自愿离职率 (a) 医生 (b) 非医生医疗从业者 (c) 其他所有员工	数据摘要
	HC-DY-330a.2: 促进医疗从业者人才招聘和留任的措施	人才发展
气候变化对人类健康和基础设施的影响	HC-DY-450a.1: 政策和实践应对: (1) 由于极端天气事件频率和强度增加而导致的物理风险; (2) 与气候变化相关的疾病和疾病发病率和死亡率的变化	气候相关影响、风险及机遇管理
欺诈与不必要的程序	HC-DY-510a.1: 由《虚假申报法案》规定的与医疗保险和医疗补助欺诈相关的法律诉讼造成的货币损失总额	本报告暂不涉及

## ESRS索引表

《欧洲可持续发展报告准则》		章节及/或解释
<b>ESRS 2 一般披露</b>		
BP-1	可持续性声明编制的一般基础	关于本报告
BP-2	特定情况下的披露	本报告暂不涉及
GOV-1	行政、管理和监督机构的作用	治理架构及治理机制
GOV-2	提供给行政、管理和监督机构的信息以及所处理的可持续性事项	治理架构及治理机制 风控合规管理
GOV-3	可持续性相关绩效在激励机制中的整合	治理架构及治理机制
GOV-4	可持续性尽职调查声明	重要性议题管理 气候相关影响、风险及机遇管理 供应链安全
GOV-5	可持续性报告的风险管理和内部控制	风控合规管理 气候相关影响、风险及机遇管理
SBM-1	市场地位、战略、商业模式和价值链	走进华夏眼科 企业战略 供应链安全 产品和服务质量与安全
SBM-2	利益相关者的利益和观点	利益相关方沟通
SBM-3	重大影响、风险和机遇及其与战略和商业模式的互动	重要性议题管理 风控合规管理 气候相关影响、风险及机遇管理
IRO-1	识别和评估重大影响、风险和机遇的过程描述	重要性议题管理 风控合规管理
IRO-2	企业可持续发展报告所涵盖的披露要求，由企业的可持续性声明所涵盖	关于本报告 重要性议题管理 附录
<b>ESRS E1 气候变化</b>		
E1-1	气候变化缓解的过渡计划	应对气候变化
E1-2	与气候变化缓解和适应相关的政策	应对气候变化
E1-3	与气候变化政策相关的行动和资源	应对气候变化 循环经济
E1-4	与气候变化缓解和适应相关的目标	企业战略

《欧洲可持续发展报告准则》		章节及/或解释
E1-5	能源消耗和构成	能源利用 数据摘要
E1-6	总范围1、2、3和总温室气体排放	温室气体排放管理 数据摘要
E1-7	通过碳信用融资的温室气体清除和温室气体缓解项目	本报告暂不涉及
E1-8	内部碳定价	本报告暂不涉及
E1-9	重大物理和转型风险及潜在气候相关机会的潜在财务影响	气候相关影响、风险及机遇管理 重要性议题管理
<b>ESRS E2 污染</b>		
E2-1	与污染相关的政策	污染物排放
E2-2	与污染相关的行动和资源	污染物排放
E2-3	与污染相关的目标	环境
E2-4	空气、水和土壤的污染	污染物排放 废弃物处理
E2-5	令人关注的物质和高度关注的物质	污染物排放 废弃物处理 循环经济
E2-6	与污染相关的影响、风险和机遇的潜在财务影响	本报告暂不涉及
<b>ESRS E3 水和海洋资源</b>		
E3-1	为管理水资源和海洋资源而实施的政策	水资源利用
E3-2	与水资源和海洋资源相关的行动和资源	水资源利用
E3-3	与水资源和海洋资源相关的目标	环境
E3-4	水资源消耗	数据摘要
E3-5	与水资源和海洋资源相关的影响、风险和机遇的潜在财务影响	本报告暂不涉及
<b>ESRS E4 生物多样性和生态系统</b>		
E4-1	生物多样性和生态系统的过渡计划	本报告暂不涉及
E4-2	与生物多样性和生态系统相关的政策	生态系统和生物多样性保护
E4-3	与生物多样性和生态系统相关的行动和资源	生态系统和生物多样性保护
E4-4	与生物多样性和生态系统相关的目标	环境
E4-5	与生物多样性和生态系统变化相关的影响指标	本报告暂不涉及
E4-6	与生物多样性和生态系统相关的风险和机遇的潜在财务影响	本报告暂不涉及

《欧洲可持续发展报告准则》		章节及/或解释
<b>ESRS E5 资源利用与循环经济</b>		
E5-1	与资源使用和循环经济相关的政策	循环经济
E5-2	与资源使用和循环经济相关的行动和资源	循环经济
E5-3	与资源使用和循环经济相关的目标	本报告暂不涉及
E5-4	资源流入	循环经济
E5-5	资源流出	循环经济
E5-6	与资源使用和循环经济相关的影响、风险和机遇的潜在财务影响	本报告暂不涉及
<b>ESRS S1 自己的劳动力</b>		
S1-1	与员工相关的政策	员工
S1-2	与员工及员工代表就影响进行沟通的流程	员工沟通
S1-3	缓解消极影响的流程以及供员工表达关切的渠道	人权保护 员工沟通
S1-4	对员工的重大影响所采取的行动, 管理与员工相关重要风险、追求与员工相关重要机遇的做法, 以及上述行动的效果	员工
S1-5	管理重大消极影响、促进积极影响以及管理重要风险和机遇的目标	员工
S1-6	员工的特征	平等雇佣 数据摘要
S1-7	企业自身劳动力中非雇员的特征	平等雇佣 数据摘要
S1-8	集体谈判的覆盖范围和社会对话	员工沟通
S1-9	多样性指标	平等雇佣 数据摘要
S1-10	适当的工资	员工薪酬与福利
S1-11	社会保障	员工薪酬与福利
S1-12	残障人士	数据摘要
S1-13	培训和技能发展绩效	人才发展
S1-14	职业健康与安全绩效	数据摘要

《欧洲可持续发展报告准则》		章节及/或解释
<b>ESRS S1 自己的劳动力</b>		
S1-15	工作与生活平衡绩效	数据摘要
S1-16	年度总薪酬最高个人与所有员工中位数年度总薪酬的比例	数据摘要
S1-17	突发事件、投诉和严重的人权影响	人权保护
<b>ESRS S2 价值链中的工人</b>		
S2-1	与价值链工人相关的政策	供应链安全
S2-2	与价值链工人就影响进行沟通的流程	供应链安全
S2-3	缓解消极影响的流程以及供价值链工人表达关切的渠道	供应链安全 利益相关方沟通
S2-4	对价值链工人的重大影响所采取的行动, 管理与价值链工人相关重要风险、追求与价值链工人相关重要机遇的做法, 以及上述行动的效果	供应链安全
S2-5	管理重大消极影响、促进积极影响和管理重大风险和机会的目标	供应商与客户
<b>ESRS S3 受影响的社区</b>		
S3-1	与受影响社区相关的政策	健康社区, 共享共建
S3-2	与受影响社区就影响进行沟通的流程	健康社区, 共享共建
S3-3	缓解消极影响的流程和供受影响社区表达关切的渠道	健康社区, 共享共建 利益相关方沟通
S3-4	对受影响社区的重大影响采取行动, 管理与受影响的社区相关的重要风险、追求与受影响的社区相关重要机遇的做法, 以及上述行动的效果	健康社区, 共享共建
S3-5	管理重大消极影响、推进积极影响和相关重大风险及机遇的目标	健康社区, 共享共建

《欧洲可持续发展报告准则》		章节及/或解释
<b>ESRS S4 消费者和最终用户</b>		
S4-1	与消费者和终端用户相关的政策	供应链安全 产品和服务安全与质量 数据安全与客户隐私保护
S4-2	与消费者和终端用户就影响进行沟通的流程	产品和服务安全与质量 数据安全与客户隐私保护 利益相关方沟通
S4-3	修复消极影响的流程和消费者及终端用户提出关切的渠道	产品和服务安全与质量 数据安全与客户隐私保护
S4-4	管理与消费者和终端用户相关的重要风险、追求与消费者和终端用户相关重要机遇的做法，以及上述行动的效果	产品和服务安全与质量 数据安全与客户隐私保护
S4-5	管理重大消极影响、推进积极影响和管理重大风险及机遇的目标	供应商与客户
<b>ESRS G1 商业行为</b>		
G1-1	企业文化和商业行为政策	商业行为
G1-2	供应商关系管理	供应链安全 平等对待中小企业
G1-3	防止腐败或贿赂的活动	反商业贿赂及反贪污 投诉机制及投诉人保护制度
G1-4	确认的腐败或贿赂事件数量	反商业贿赂及反贪污 数据摘要
G1-5	政治影响和游说活动	本报告暂不涉及
G1-6	支付实践	平等对待中小企业

## ISDS索引表

## IFRS S1

核心要素	披露建议	披露位置
治理	a)负责监督可持续相关风险和机遇的治理机构(包括董事会、委员会或负责治理的同等机构)或个人。	治理架构及治理机制 风控合规管理
	b)管理层在监控、管理和监督可持续相关风险和机遇的治理流程、控制和程序中所发挥的作用。	治理架构及治理机制 风控合规管理
战略	a)实体在短期、中期或长期时间范围内可合理预期会影响实体发展前景的可持续相关风险和机遇。	重要性议题管理 气候相关影响、风险及机遇管理
	b)可持续相关风险和机遇对实体的业务模式和价值链的当前和预期影响,以及可持续相关风险和机遇在实体业务模式和价值链中所集中的环节。	重要性议题管理 气候相关影响、风险及机遇管理
	c)实体在其战略和决策中如何应对或计划应对可持续相关风险和机遇,并披露计划进度的定量和定性信息,以及实体如何权衡可持续相关风险和机遇。	重要性议题管理 气候相关影响、风险及机遇管理
	d)可持续相关风险和机遇在报告期内对实体的财务状况、财务业绩和现金流量的定量及定性影响,并识别将对下一报告年度的资产和负债账面金额产生重大影响的可持续相关风险和机遇;基于实体为管理可持续相关风险和机遇所采取的战略,预期财务状况、财务业绩和现金流量在短期、中期和长期将如何发生变化。	重要性议题管理 气候相关影响、风险及机遇管理
	e)实体的战略和业务模式对可持续相关风险的应对韧性。	重要性议题管理 气候相关影响、风险及机遇管理

核心要素	披露建议	披露位置
风险管理	a) 实体用于识别、评估、优先考虑和监控可持续相关风险的流程和政策, 包括使用的输入值和参数、是否以及如何使用情景分析来帮助识别可持续相关风险、是否以及如何优先考虑可持续相关风险、如何评估风险影响的性质、可能性和影响程度等。	重要性议题管理 气候相关影响、风险及机遇管理 风控合规管理
	b) 实体用于识别、评估、优先考虑和监控可持续相关机遇的流程, 包括是否以及如何使用情景分析来帮助识别可持续相关机遇。	重要性议题管理 气候相关影响、风险及机遇管理
	c) 实体用于识别、评估、优先考虑和监控可持续相关风险和机遇的流程在多大程度上以及如何纳入实体的整体风险管理流程。	气候相关影响、风险及机遇管理 风控合规管理
指标和目标	a) 适用的国际财务报告可持续披露准则要求的指标。	环境 社会 公司治理
	b) 实体用来衡量和监控可持续相关风险或机遇, 以及实体的可持续相关风险或机遇绩效表现的指标。	环境 社会 公司治理
	c) 实体设定的或法律法规要求的目标。	环境 社会 公司治理

## IFRS S2

核心要素	披露建议	披露位置
治理	a)负责监督气候相关风险和机遇的治理机构(包括董事会、委员会或负责治理的同等机构)或个人。	治理架构及治理机制 风控合规管理
	b)管理层在监控、管理和监督气候相关风险和机遇的治理流程、控制和程序中所发挥的作用。	治理架构及治理机制 风控合规管理
战略	a)实体在短期、中期或长期时间范围内可合理预期会影响实体发展前景的气候相关风险(识别物理风险或转型风险)和机遇。	重要性议题管理 气候相关影响、风险及机遇管理
	b)与气候相关的风险和机遇对实体的业务模式和价值链的当前和预期影响,以及气候相关风险和机遇在实体业务模式和价值链中所集中的环节。	重要性议题管理 气候相关影响、风险及机遇管理
	c)实体在其战略和决策中如何应对或计划应对气候相关风险和机遇,包括设立目标、配置资源、以及披露计划进度的定量或定性信息。	重要性议题管理 气候相关影响、风险及机遇管理
	d)与气候有关的风险和机遇在报告期内对实体的财务状况、财务业绩和现金流量的定量及定性影响,并识别将对下一报告年度的资产和负债账面金额产生重大影响的气候相关风险和机遇;基于实体为管理气候相关风险和机遇所采取的战略,预期财务状况、财务业绩和现金流量在短期、中期和长期将如何发生变化。	重要性议题管理 气候相关影响、风险及机遇管理
	e)实体气候韧性的分析结果,包括分析结果对其战略和商业模式的影响,在分析过程中考虑的重大不确定性领域,以及实体在短期、中期和长期调整其战略和商业模式以适应气候变化的能力;实体应结合实际采用情景分析方法评估其气候应对韧性,并披露如何以及何时开展情景分析,以及使用的输入值、做出的关键假设和报告期间等。	重要性议题管理 气候相关影响、风险及机遇管理

核心要素	披露建议	披露位置
风险管理	a) 实体用于识别、评估、优先考虑和监控气候相关风险的流程和相关政策, 包括使用的输入值和参数、是否以及如何使用气候情景分析来帮助识别气候相关风险、是否以及如何优先考虑气候相关风险、如何评估风险影响的性质、可能性和影响程度等。	重要性议题管理 气候相关影响、风险及机遇管理 风控合规管理
	b) 实体用于识别、评估、优先考虑和监控气候相关机遇的流程, 包括是否以及如何使用气候情景分析来帮助识别气候相关机遇。	重要性议题管理 气候相关影响、风险及机遇管理
	c) 实体用于识别、评估、优先考虑和监控气候相关风险和机遇的流程在多大程度上以及如何纳入实体的整体风险管理流程。	气候相关影响、风险及机遇管理 风控合规管理
指标和目标	a) 跨行业指标, 包括温室气体排放情况、内部碳价格、将气候相关因素纳入高级管理人员薪酬方案、针对气候相关风险和机遇的资产配置、易受气候相关风险与机遇影响的资产或业务活动的数量、总额和百分比等。	温室气体排放管理
	b) 行业特定指标, 包括与一个或多个特定商业模式、经济活动和其他表明实体参与某一行业的共同特征相关的行业特定指标。	温室气体排放管理
	c) 实体设定的或法律法规要求的气候相关定量或定性目标、目标实现进展情况、业绩信息, 以及关于温室气体排放目标的具体内容。	环境 社会 公司治理

# 独立有限鉴证报告



容诚会计师事务所（特殊普通合伙）  
 总所：北京市西城区阜成门外大街 22 号  
 1 幢 10 层 1001-1 至 1001-26 (100037)  
 TEL:010-6600 1391 FAX:010-6600 1392  
 E-mail:bj@rsmchina.com.cn  
<https://www.rsm.global/china/>

## 独立有限鉴证报告

容诚专字[2025]361Z0288 号

致：华夏眼科医院集团股份有限公司董事会

我们接受委托，对华夏眼科医院集团股份有限公司（以下简称“贵公司”）2024 年度可持续发展报告（以下简称“报告”）中选定的 2024 年度关键可持续发展信息（以下简称“选定信息”）发表独立有限鉴证意见。

### 一、选定信息范围

本次鉴证的选定信息包括以下内容：

<ul style="list-style-type: none"> <li>● 温室气体</li> <li>— 范围一：直接排放量（吨二氧化碳当量）</li> <li>— 范围二：外购能源的间接排放量（吨二氧化碳当量）</li> <li>— 温室气体总排放量（吨二氧化碳当量）</li> <li>— 温室气体排放密度（吨二氧化碳当量/亿元营收）</li> </ul>	<ul style="list-style-type: none"> <li>● 能源</li> <li>— 耗电量（千瓦时）</li> <li>— 天然气消耗量（立方米）</li> <li>— 汽油消耗量（升）</li> <li>— 柴油消耗量（升）</li> <li>— 蒸汽消耗量（吨）</li> <li>— 能源消耗强度（吨标准煤/亿元营收）</li> </ul>
--	--



<ul style="list-style-type: none"> <li>● 水资源</li> <li>— 取水量（立方米）</li> </ul>	<ul style="list-style-type: none"> <li>● 危险废弃物</li> <li>— 感染性固废产生量（吨）</li> <li>— 感染性固废转移处置量（吨）</li> <li>— 损伤性固废产生量（吨）</li> <li>— 损伤性固废转移处置量（吨）</li> </ul>
<ul style="list-style-type: none"> <li>● 环境合规管理</li> <li>— 公司全年环境应急演练次数（次）</li> </ul>	<ul style="list-style-type: none"> <li>● 员工总人数（人）</li> <li>— 员工总人数（人）</li> </ul>
<ul style="list-style-type: none"> <li>● 员工性别分布</li> <li>— 男性（人）</li> <li>— 女性（人）</li> </ul>	<ul style="list-style-type: none"> <li>● 员工年龄构成</li> <li>— 30岁以下（人）</li> <li>— 31岁至40岁（人）</li> <li>— 41岁至50岁（人）</li> <li>— 51岁以上（人）</li> </ul>
<ul style="list-style-type: none"> <li>● 员工学历分布</li> <li>— 高等教育（人）</li> <li>— 非高等教育（人）</li> </ul>	<ul style="list-style-type: none"> <li>— 员工职能分布</li> <li>— 行政人员（人）</li> <li>— 医疗人员（人）</li> <li>— 护理及服务人员（人）</li> <li>— 工勤人员（人）</li> <li>— 女性行政人员（人）</li> <li>— 女性医疗人员（人）</li> <li>— 女性护理及服务人员（人）</li> <li>— 女性工勤人员（人）</li> </ul>
<ul style="list-style-type: none"> <li>● 管理层构成</li> <li>— 管理层（人）</li> <li>— 男性管理层（人）</li> <li>— 女性管理层（人）</li> <li>— 女性管理层比例（%）</li> </ul>	<ul style="list-style-type: none"> <li>● 公司雇佣残障人士情况</li> <li>— 公司雇佣残障人士数量（人）</li> <li>— 公司雇佣残障人士比例（%）</li> </ul>

<ul style="list-style-type: none"> <li>● 安全生产事故</li> <li>— 特别重大事故数量（宗）</li> <li>— 重大事故数量（宗）</li> <li>— 较大事故数量（宗）</li> <li>— 一般事故数量（宗）</li> <li>— 工伤事故数量（宗）</li> </ul>	<ul style="list-style-type: none"> <li>● 安全培训</li> <li>— 安全培训次数（次）</li> </ul>
<ul style="list-style-type: none"> <li>● 安全应急演练</li> <li>— 安全应急演练次数（次）</li> </ul>	<ul style="list-style-type: none"> <li>● 职业健康</li> <li>— 因工受伤人数（人）</li> <li>— 因工死亡人数（人）</li> <li>— 因工死亡比率（%）</li> </ul>
<ul style="list-style-type: none"> <li>● 专利</li> <li>— 新增专利申请数（项）</li> <li>— 新增专利授权数（项）</li> </ul>	<ul style="list-style-type: none"> <li>● 非关联供应商</li> <li>— 非关联供应商数量（家）</li> </ul>
<ul style="list-style-type: none"> <li>— 劳动合同签订</li> <li>— 劳动合同签订率（%）</li> </ul>	

## 二、董事会的责任

按照报告编制参照标准编制 2024 年度可持续发展报告选定信息是贵公司董事会的责任。这种责任包括设计、执行和维护与编制可持续发展报告选定信息有关的内部控制，选用报告编制参照标准的恰当性，并作出合理估计。

## 三、我们的责任

我们的责任是根据《国际可持续发展信息鉴证准则第 5000 号——可持续发展信息鉴证业务的一般要求》（ISSA5000）对选定信息执行有限保证鉴证业务，并发表有限保证结论。

有限保证鉴证的程序在性质和时间上不同于合理保证鉴证，且范围较小。因此，有限保证鉴证所获得的保证水平显著低于合理保证鉴证所能获得的保证水平。

#### 四、我们的独立性与质量控制

我们遵循国际会计师职业道德准则理事会发布的《国际职业会计师道德守则》（包括国际独立性标准）中关于可持续发展鉴证业务的规定，保持了独立性和其他职业道德方面的要求。我们遵循诚信、客观、专业胜任能力和应有的关注、保密及专业行为的基本原则。

我们遵循《国际质量控制准则第 1 号》相关要求，并据此保持全面的质量管理体系，包括有关遵守职业道德要求、专业标准和适用的法律法规的成文政策和程序。

#### 五、实施的有限保证程序

我们根据 ISSA 5000 的要求，结合职业判断，设计并执行了以下程序：

##### 1. 风险评估程序

- 与贵公司管理层、可持续发展报告团队、相关数据管理部门进行访谈，了解报告编制流程；
- 评估适用标准对贵公司业务的适用性；
- 识别和评估选定信息的重大错报风险；
- 了解贵公司可持续发展信息收集、报告及监控的内部控制系统。

##### 2. 数据验证程序

- 评估贵公司用于编制选定信息的关键结构、系统、流程及控制的设计；
- 对选定信息的收集和报告流程进行抽样测试；
- 重新计算关键指标并与报告披露数据进行比对；
- 抽样检查原始数据与系统记录的一致性；
- 对重大变动进行分析性程序，评估其合理性。

### 3. 披露合规性评估程序

- 评估选定信息是否符合适用标准的要求；
- 评估报告中定性陈述与量化数据的一致性；
- 检查选定信息的呈现是否存在误导性表达。

### 4. 其他程序

我们认为必要的其他程序。

## 六、结论

根据我们实施的程序和获取的证据，我们未发现任何事项使我们相信，贵公司 2024 年度选定信息在所有重大方面未能符合列示于 2024 年度可持续发展报告中的报告编制参照标准。

## 七、有限保证的固有限制

由于使用选择性测试和抽样技术以及内部控制的固有限制，错报、舞弊或违规行为可能发生且未被发现。此外，我们提请使用者注意，针对非财务数据，尚无公认的评估和计量标准体系，因此存在不统一的计量方法，可能导致信息在不同实体间缺乏可比性。

## 八、比较信息

### 1. 比较数据的鉴证状态

本报告中包含的 2023 年比较数据已由我所执行有限保证鉴证，并于 2024 年 04 月 12 日出具无保留结论的有限鉴证报告。该鉴证工作基于《国际鉴证业务准则第 3000 号（修订版）：历史财务信息审计或审阅以外的鉴证业务》（ISAE 3000）准则执行。

指标名称	2023年 鉴证范围	2024年 鉴证范围	变更原因
温室气体排放密度	未包含	新增	数据可获取性提升
蒸汽消耗量	未包含	新增	数据可获取性提升
能源消耗强度	未包含	新增	数据可获取性提升
感染性固废产生量	未包含	新增	数据可获取性提升
感染性固废转移处置量	未包含	新增	数据可获取性提升
损伤性固废产生量	未包含	新增	数据可获取性提升
损伤性固废转移处置量	未包含	新增	数据可获取性提升
公司全年环境应急演练次数	未包含	新增	数据可获取性提升
女性护理及服务人员	未包含	新增	数据可获取性提升
女性工勤人员	未包含	新增	数据可获取性提升
安全培训次数	未包含	新增	数据可获取性提升

上述调整不影响 2024 年可持续发展报告的有限保证结论。

## 2. 报告边界变更对比较数据的影响

2024 年报告期内，贵公司收购了深圳南山华夏眼科医院（2024 年 4 月完成）、成都爱迪眼科医院有限公司（2024 年 5 月完成）、恩施慧宜眼科医院有限责任公司（2024 年 5 月完成）、睢宁复兴眼科医院有限公司（2024 年 5 月完成）、徽山医大眼科医院有限公司（2024 年 5 月完成）、安溪华夏眼科医院有限公司（2024 年 10 月完成），导致报告边界扩大。

### 九、使用限制

本报告仅供贵公司按照适用标准编制 2024 年度可持续发展报告之目的使用，不得用于其他目的。我们不对除预期使用者之外的任何第三方承担责任。

（此页为华厦眼科医院集团股份有限公司容诚专字[2025]361Z0288 号独立有限鉴证报告之盖章页。）



容诚会计师事务所(特殊普通合伙)

中国·北京

2025 年 04 月 22 日





厦门市湖里区五通西路999号



400-611-2222



<http://www.huaxiaeye.com>