



bluesail+
蓝帆医疗

公司地址：山东省淄博市临淄区稷下街道一诺路48号

联系电话：0533-7871008

公司官网：<http://www.bluesail.cn>

2025

环境、社会和公司治理报告

ENVIRONMENTAL, SOCIAL AND GOVERNANCE REPORT

蓝帆医疗股份有限公司

CONTENTS

目录+

关于本报告	01
董事长致辞	03
走进蓝帆医疗	05
公司概况	07
聚焦 2025	09



笃行诚信合规治理观

推动可持续发展	15
坚持党建引领	23
规范公司治理	25
合规风险管理	29
投资者关系管理	33
恪守商业道德	35



构建生态责任共同体

应对气候变化	41
环境合规管理	46
优化资源利用	65
加强生态保护	74



共筑创新提质价值链

创新驱动发展	77
专注产品质量	91
聚焦客户需求	101
负责任供应链	104
维护信息安全	110



凝聚和谐共生向心力

保障员工权益	117
助力员工发展	126
筑牢安全基石	130
践行公益善举	141

附录	145
指标索引表	145
反馈意见表	147

关于本报告⁺

📄 报告范围

本报告以“蓝帆医疗股份有限公司”为主体，包括下属子公司（其中，由于宏达热电于2025年12月末通过收购纳入公司合并报表范围，因此本期报告未包含其相关数据），其他除特别说明外，本报告范围与本公司年报范围保持一致。

🕒 时间范围

2025年1月1日至2025年12月31日（简称“报告期”）。为增强本报告的对比性和前瞻性，部分内容适当追溯以往年份或具有前瞻性描述。本报告的发布周期为一年一次，与财务年度保持一致。

📖 编制依据

- ④ 《深圳证券交易所上市公司自律监管指引第17号——可持续发展报告（试行）》
- ④ 《深圳证券交易所上市公司自律监管指南第3号——可持续发展报告编制（2026年修订）》
- ④ 全球报告倡议组织《GRI可持续发展报告标准（GRI Standards）》
- ④ 中国企业改革与发展研究会《中国企业可持续发展报告指南 CASS-ESG 6.0》

📊 数据说明

报告使用数据来源包括公司实际运行的原始数据、政府部门公开数据、年度财务数据、内部相关统计报表、第三方问卷调查、第三方评价访谈等。本报告的财务数据以人民币为单位，若与财务报告不一致之处，以财务报告为准。



📌 释义说明

公司简称	公司全称
蓝帆医疗、公司、我们	蓝帆医疗股份有限公司
山东新材料	山东蓝帆新材料有限公司
淄博新材料	淄博蓝帆新材料有限公司
山东健康科技	山东蓝帆健康科技有限公司
淄博健康科技	淄博蓝帆健康科技有限公司
蓝帆防护	淄博蓝帆防护用品有限公司
武汉必凯尔	武汉必凯尔救助用品有限公司
湖北高德	湖北高德急救防护用品有限公司
吉威医疗	山东吉威医疗制品有限公司
NVT	NVT AG

📄 确认及批准

本报告于2026年4月27日获公司董事会批准，并与年报同期发布。董事会承诺对报告内容进行监督，并确保其不存在任何虚假记载或误导性陈述，并对内容真实性、准确性和完整性负责。

↓ 报告获取

本报告可以在蓝帆医疗官网（www.bluesail.cn）或深交所网站（<https://www.szse.cn>）查阅和下载。

董事长致辞 +



”

蓝帆医疗股份有限公司董事长

刘文静

尊敬的各位股东、合作伙伴、员工及社会各界朋友：

岁序更替，华章日新。值此 2025 年度 ESG 报告发布之际，我谨代表蓝帆医疗董事会，向长期以来关心和支持公司发展的各界朋友致以诚挚的谢意，并向全体蓝帆人过去一年的辛勤付出表示衷心的感谢。

过去的一年，世界格局仍在深度调整，气候变化与生物多样性丧失的风险日益紧迫，全球产业链在重构中寻求平衡，社会对企业的期待也从单一的经济价值创造者，转变为兼具社会价值与环境价值的贡献者。面对这样的“大变局”，我们始终坚信，商业向善不是选择题，而是企业基业长青的必答题。我们深刻认识到，只有将环境、社会和治理因素置于战略核心，企业才能在风雨中拥有更强的抗风险能力和更持久的竞争力。

2025 年是“十四五”规划的收官之年，也是蓝帆医疗战略转型的关键之年。面对复杂多变的全球形势和行业深度调整，我们始终坚守“做医疗健康中国创造，为人类生命保驾护航”的企业使命，将 ESG 理念深度融入公司战略与日常运营，在环境、社会、公司治理三个维度持续精进，以实际行动践行可持续发展承诺。

绿色智造，守护生态底色

在环境保护方面，我们积极响应国家“双碳”战略，将绿色低碳理念贯穿生产运营全流程。2025 年，公司持续推进生产工艺优化与能源结构转型，通过技术改造降低单位产值能耗，减少温室气体排放。我们加大环保投入，严格执行污染物排放标准，确保废水、废气、固废的合规处置与资源化利用。

在健康防护事业部，我们积极探索环保材料的应用研发，推动产品全生命周期的环境友好性提升。心脑血管事业部通过工艺革新，降低生产过程中的原材料损耗与能源消耗。我们深知，地球是人类唯一的家园，保护生态环境不仅是企业的责任，更是我们对子孙后代的庄严承诺。

价值共创，践行社会责任

2025 年，蓝帆医疗在社会责任领域持续深耕，致力于为员工、患者、合作伙伴及社会创造长期价值。

以人为本，成就员工。我们视人才为企业最宝贵的财富，持续完善人才培养体系与职业发展通道。2025 年，公司加大研发投入与人才引进力度，为员工提供多元化的培训机会与创新平台。我们关注员工身心健康，优化工作环境，完善薪酬福利体系，让每一位蓝帆人都能在公司平台上实现个人价值与企业发展的同频共振。

创新驱动，造福患者。作为医疗健康企业，我们始终将患者需求放在首位。2025 年，公司心脑血管业务持续突破，创新产品不断获批上市，为临床提供更多优质解决方案。我们积极参与国家集采，以高品质、可负担的产品服务广大患者。健康防护业务在保障医护人员安全方面持续发挥重要作用。

合作共赢，赋能产业。2025 年，蓝帆医疗加速向平台型企业转型，不仅成就自身发展，更致力于赋能中国医疗企业出海。我们依托全球化布局与海外注

册经验，为包括百心安、北芯生命等在内的多家国内创新企业提供出海支持，降低中国企业国际化门槛，推动中国医疗创新成果惠及全球。

回馈社会，传递温暖。我们积极参与公益事业，通过捐赠医疗物资、支持基层医疗建设等方式，助力健康中国战略实施。2025 年，公司继续投身乡村振兴与帮扶，让企业发展成果惠及更多群体。

规范治理，筑牢发展根基

在公司治理方面，我们持续完善现代企业制度，提升治理水平与透明度。我们严格遵守信息披露规则，保障投资者知情权，以诚信赢得市场信任。合规经营是蓝帆医疗的底线。我们建立健全内控体系，加强反垄断、反商业贿赂、数据安全等领域的合规管理，确保公司在任何市场、任何业务中都经得起检验。我们高度重视 ESG 管理体系建设，将 ESG 指标纳入绩效考核，推动各部门、各事业部落实可持续发展目标。通过定期发布 ESG 报告，我们主动接受社会监督，与利益相关方保持开放沟通，持续改进 ESG 表现。

回望 2025 年，蓝帆医疗在 ESG 领域取得了阶段性成果，但我们深知，可持续发展是一场没有终点的马拉松。2026 年，我们将以“十五五”规划为指引，进一步深化 ESG 战略实施。

各位同仁，医疗健康事业关乎生命尊严与家庭幸福，ESG 实践关乎企业长远价值与社会共同福祉。我们相信，唯有秉持长期主义，方能穿越周期；唯有肩负社会责任，方能行稳致远。让我们携手共进，不驰于空想，不骛于虚声，以更加务实的行动，为股东创造可持续的价值回报，为员工搭建更广阔的发展平台，为社会贡献更美好的未来，共同绘就一幅人与自然和谐共生、商业与社会共同繁荣的新蓝图！

走进蓝帆医疗

本章节内容

- 公司概况 07
- 聚焦 2025 09

bluesail+

公司概况

公司简介

蓝帆医疗股份有限公司（简称“蓝帆医疗”）成立于 2002 年，于 2010 年 4 月 2 日成功登陆深交所（股票代码 002382），公司主营业务为心脑血管业务、健康防护业务及应急救护业务，是拥有高值耗材和低值耗材完整布局的跨国医疗器械龙头企业。根据细分领域业务性质的不同，公司将旗下业务板块分为心脑血管事业部、健康防护事业部和应急救护事业部。

蓝帆医疗已成长为一家人立足中国的国际化企业，产品销往全球 130 多个国家和地区，综合实力已经跃居中国医疗器械企业前列，在欧美日等发达国家主要市场与世界五百强企业同台竞技。蓝帆医疗正以“世界眼光、国际标准、本土优势”规划发展，奋进成长为一个以中国为核心、面向全球的跨国医疗器械平台型企业，致力于以世界领先的医疗技术和产品，给患者创造福祉，为社会创造价值。

业务布局

经过多年经营发展，公司整体构建了以高值、低值耗材产品相结合且模式互补的多业务板块布局，主要包括：

- ◆ 以支架、球囊、瓣膜为核心，全面布局各类创新医疗器械的心脑血管业务。
- ◆ 以一次性手套为核心，全面布局医疗、工业、餐饮等多场景应用，PVC、丁腈、乳胶、TPE/CPE、聚氨酯等全品类手套的健康防护业务。
- ◆ 以急救包为核心，全面布局应急装备、应急单品和应急服务的应急救护业务。

心脑血管业务

公司心脑血管事业部主要围绕冠心病、结构性心脏病等疾病领域，面向全球患者，进行相关医疗器械产品的研发、生产、代理、销售和投资业务。公司充分发挥全球独家专利药物 Biolimus A9®（以下简称“BA9™”）等核心优势，通过药械结合等领先技术，自主研发差异化的药物涂层球囊、药物涂层支架、各类特殊球囊、各类有源产品等创新医疗器械。公司依托全球领先的属地化网络，为自研产品和代理产品进行快速的临床、注册、准入和销售，形成领先行业的平台化优势。2025 年，心脑血管事业部经营主体蓝帆柏盛约六成收入来自其国际业务，海外收入名列同赛道中企前茅。

健康防护业务

公司健康防护事业部主要从事健康防护手套产品的研发、生产和销售业务。公司健康防护手套产品主要分为一次性丁腈手套、一次性 PVC 手套、一次性乳胶手套、一次性 TPE/CPE 手套、一次性聚氨酯手套等品类，是行业内首家完成一次性手套全品类布局的上市公司，可为客户提供最全品类的产品系列，可广泛应用于医用检查、食品加工、工业劳保、日用防护等场景。

应急救护业务

应急救护事业部主要从事研发、生产、销售以急救箱包为主的各类应急救护产品和一次性健康防护用品。根据应用场景的不同，急救包分为家庭护理 / 应急系列、车载应急系列、办公场所系列、户外应急系列、健康防护系列、差旅便携系列、培训急救包系列、AED 急救护理系列和防灾系列九大系列。报告期内，应急救护事业部子公司湖北高德急救防护用品有限公司荣获“专精特新中小企业”荣誉称号，参与撰写家用防灾应急包、机动车辆急救包行业标准，进一步夯实了在国内急救防护领域的领军地位。

新营销业务

新营销业务主要销售抗体类、贻贝粘蛋白类产品，以及公司其他可用于 C 端销售的产品，通过更多样化、更精细的滴液分散和传送方式，实现效率、安全性和应用场景的全面提升。公司积极开拓并夯实大健康相关渠道市场，构建了多种业态的新营销体系。线下 B 端渠道方面，通过与第三方检测、实验室、食品餐饮、商超、各类工厂等渠道合作，报告期内该部分业务新增 260 多个客户，延续多平台合作实现终端延伸。线上内容与电商渠道方面，在巩固原有“直播带货”与“视频带货”模式基础上，进一步加大对视频号、震坤行、美团等新兴及垂直平台的布局力度。公司依托各平台差异化属性，精准触达不同圈层的消费群体，有效提升了品牌全域曝光度与市场渗透力。

企业文化



公司使命

做医疗健康中国创造
为人类生命保驾护航



公司愿景

立足中国的世界级企业
驶向浩瀚的创新领航者
开放利他的共生平台



公司价值观

开放 包容 规范 共創



聚焦 2025⁺

年度荣誉



2月
2024 新经济企业 TOP500 潜力企业



3月
山东省妇联“她经济”高质量发展品牌



4月
全球医疗器械企业 TOP100
淄博市绿色制造单位名单
威海市“2025 年市级绿色工厂”

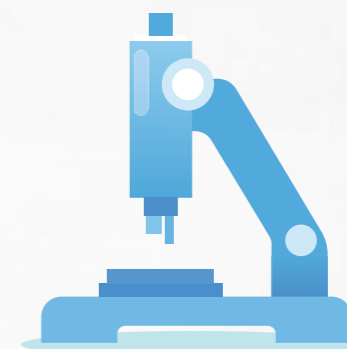
5月
湖北省第三批、第四批专精特新中小企业（湖北高德）

6月
2025 中国雇主品牌 50 强
7月
2024 年湖北省制造业单项冠军企业（湖北高德）

8月
2025 山东民营企业 200 强
2025 山东民营企业吸纳就业 100 强



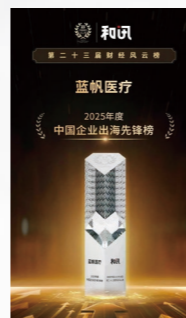
10月
2024-2025 年度医药工业营业收入百家企业
2025 中国医用耗材研发实力排行榜



12月
第三批山东省制造业单项冠军企业
第九批山东省制造业单项冠军（吉威医疗）
2025 淄博企业 100 强
2025 淄博制造业企业 100 强
2025 年湖北省级内外贸一体化领跑企业（武汉必凯尔）
2025 年淄博市标准化创新优秀成果



大健康卓越竞争力上市公司



2025 年度中国企业出海先锋榜



2025 胡润全球瞪羚企业榜



2025 年度上市公司最佳 ESG 实践奖



年度突破性创新产品之星



2025 年度硬核科技创新案例

重要绩效

经济绩效



营业收入

573,969.26 万元



总资产

1,676,229.72 万元



纳税总额

25,988.04 万元

环境绩效

环保投入总金额

5,730.07 万元

废水回收利用量

1,527,659 吨

废弃物合规处置率

100 %

水循环与再利用总量

200,604,612 吨

水循环与再利用占比

96.68 %

光伏发电量

6,013,306 千瓦时

环境污染事件

0 件

建设项目环保“三同时”

执行率

100 %

环保设施同步运转率

100 %

社会绩效

研发投入

32,809.37 万元

授权专利累计数

483 项

员工培训覆盖率

100 %

安全生产培训覆盖率

100 %

安全生产投入

225.62 万元

特种作业人员持证上岗率

100 %

职业病危害因素检测率

100 %

职业病危害因素监测合格率

100 %

公益总投入

143.77 万元



公司治理篇

笃行诚信合规治理观

本章节内容

- 推动可持续发展 15
- 坚持党建引领 23
- 规范公司治理 25
- 合规风险管理 29
- 投资者关系管理 33
- 恪守商业道德 35

bluesail+

本章所响应的 SDGs

16 和平、正义与
强大机构



17 促进目标实现的
伙伴关系



推动可持续发展+

可持续发展战略

公司积极响应联合国可持续发展目标 (SDGs)，以高质量发展为引领，统筹绿色低碳转型、社会责任践行与合规治理建设，规范开展信息披露，向利益相关方全面呈现可持续发展成果，推动产业协同，共筑生态友好、互利共赢未来。



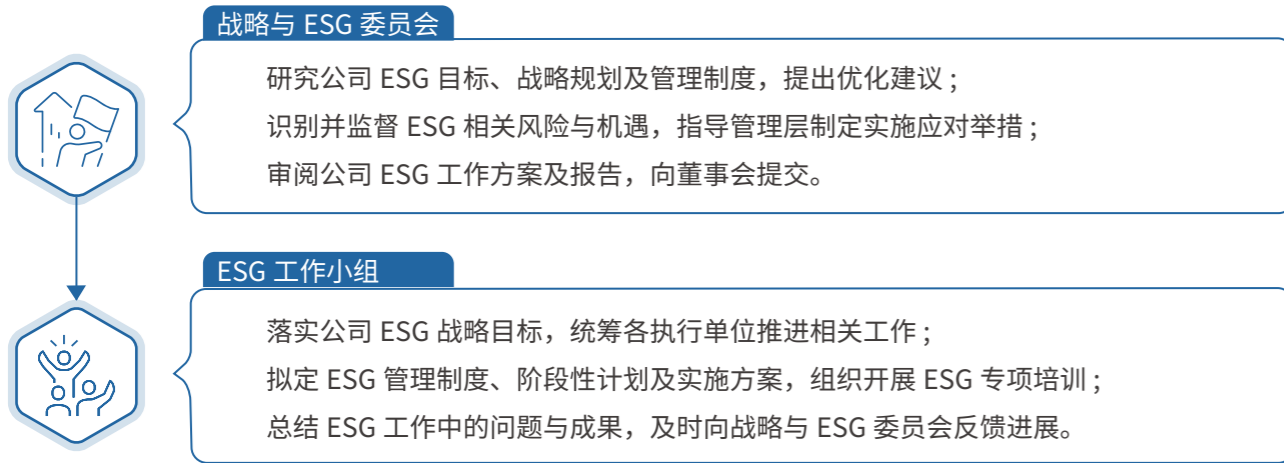
战略支柱	可持续发展方针	响应 SDGs	我们的行动
环境	节能减排，绿色生产 资源循环，生态保护	 	<ul style="list-style-type: none"> 推动生产基地光伏等可再生能源替代，降低化石能源依赖，助力国家“双碳”目标实现。 绿色清洁生产，积极使用环保的原材料，减少生态足迹。 推广资源循环利用技术，实现提质增效与绿色生产协同。

战略支柱	可持续发展方针	响应 SDGs	我们的行动
社会	创新驱动，产业升级 员工关怀，福利保障 公平教育，人才赋能 公益医疗，普惠民生	 	<ul style="list-style-type: none"> 在慈善捐赠、教育帮扶、医疗健康等领域持续深耕，为贫困人口与受灾群众筑牢生活保障线。 关注员工身心健康，打造安全卫生的工作环境；搭建优质教育培养体系，助力员工专业技能进阶。 坚持同工同酬，消除性别偏见，倡导合规平等发展，营造多元包容的职场氛围。 积极推动人才扶持与地方就业的解决方案，为社区注入持久活力，助力区域经济高质量发展。 以持续的技术创新与行业交流，催生新质动能，赋能产业发展，为产业升级贡献力量。
治理	合规运营，透明管理 责任担当，持续发展	 	<ul style="list-style-type: none"> 以透明合规的治理夯实发展根基，以开放协作的伙伴关系共创可持续未来。

可持续发展治理

为落实 ESG 监管要求，公司修订完善《战略与 ESG 委员会议事规则》，明确 ESG 工作量化指标、责任分工和考核机制，进一步强化 ESG 管理顶层设计，推动可持续发展与业务经营深度融合，赋能企业长期价值创造。

ESG 管理架构



可持续发展实践

公司重视 ESG 能力建设，积极组织内外部专项培训，邀请行业专家开展专业授课与案例解析，同时联动内部各条线开展分层级培训宣贯，建立常态化沟通交流与经验分享机制，并结合核心业务场景拆解 ESG 工作要求，推动全员树立责任意识，夯实 ESG 工作执行基础。

在董事会的统筹引领下，公司严格落实内控管理要求，从战略制定、运营优化、实践落地多维度推进 ESG 体系建设。报告期内，公司主流 ESG 评级持续稳步提升，易董、Wind、中诚信等权威机构均给予 A 级评价，同时斩获多项重磅荣誉，以务实举措与扎实成效交出了一份高质量 ESG 发展答卷。



案例 ESG 内部专题培训

报告期内，公司联合第三方机构开展 ESG 专题培训，围绕政策解读、案例分享、指标优化等内容深入研讨，帮助员工把握监管要求，立足主业提炼 ESG 亮点，持续提升信息披露质量、报告可读性与行业影响力。

案例 参与 ESG 外部培训

2025 年 9 月 9 日，公司参加由安永华明会计师事务所（特殊普通合伙）举办的 A 股 ESG 披露调研与解读线下研讨会，围绕 ESG 重要性议题识别、基于“治理—战略—影响、风险和机遇管理—指标与目标”四要素的重要性议题管理与披露、气候变化风险识别与应对等内容开展学习交流，及时掌握 A 股市场 ESG 监管要求与最新动态，为公司提升 ESG 管理水平提供了有力指导与实践参考。



可持续风险管理

公司参照国际相关准则，将可持续发展风险纳入治理体系，明确董事会为最高决策机构，由战略与 ESG 委员会统筹风险识别、监督与应对指导，ESG 工作小组负责落地执行。公司建立权责清晰的分级管控机制，各部门及子公司协同落实业务端风险防控举措，通过定期评审与专项应对，实现可持续发展风险全程可控、管理高效。

利益相关方沟通

公司高度关注监管机构、股东、员工、社区及合作伙伴的期望与诉求，健全沟通机制、畅通交流渠道，凝聚多方责任共识，以开放协作实现共生发展，以务实行动践行责任担当，持续提升 ESG 管理水平。



利益相关方	政府及监管机构	供应商及合作伙伴	投资者及股东	员工	客户	公益组织及社区组织	媒体
期待与诉求	<ul style="list-style-type: none"> 守法经营 依法纳税 环境保护 	<ul style="list-style-type: none"> 合作共赢 稳定合作 促进行业发展 	<ul style="list-style-type: none"> 投资回报 信息透明 内控及风险管理 投关管理 	<ul style="list-style-type: none"> 员工权益 薪酬福利 健康与安全 职业培训与发展 	<ul style="list-style-type: none"> 产品质量 客户权益 信息安全与隐私保护 	<ul style="list-style-type: none"> 社会公益 推广社会责任 	<ul style="list-style-type: none"> 媒体采访与沟通 舆情回应
公司的回应	<ul style="list-style-type: none"> 遵守法律法规 履行纳税义务 绿色低碳发展 	<ul style="list-style-type: none"> 打造负责任供应链 诚信履约 参与行业交流 	<ul style="list-style-type: none"> 制定分红政策 及时准确披露信息 提升风险管理水平 投资者交流活动 	<ul style="list-style-type: none"> 员工平等与多元化 完善薪酬福利体系 加强安全管理 开展员工培训 职业晋升通道 	<ul style="list-style-type: none"> 加强质量管控 优化客户服务流程 完善信息安全体系 	<ul style="list-style-type: none"> 爱心捐赠活动 发布年度 ESG 报告 	<ul style="list-style-type: none"> 参加媒体交流会 增强舆情监测

重要性议题管理

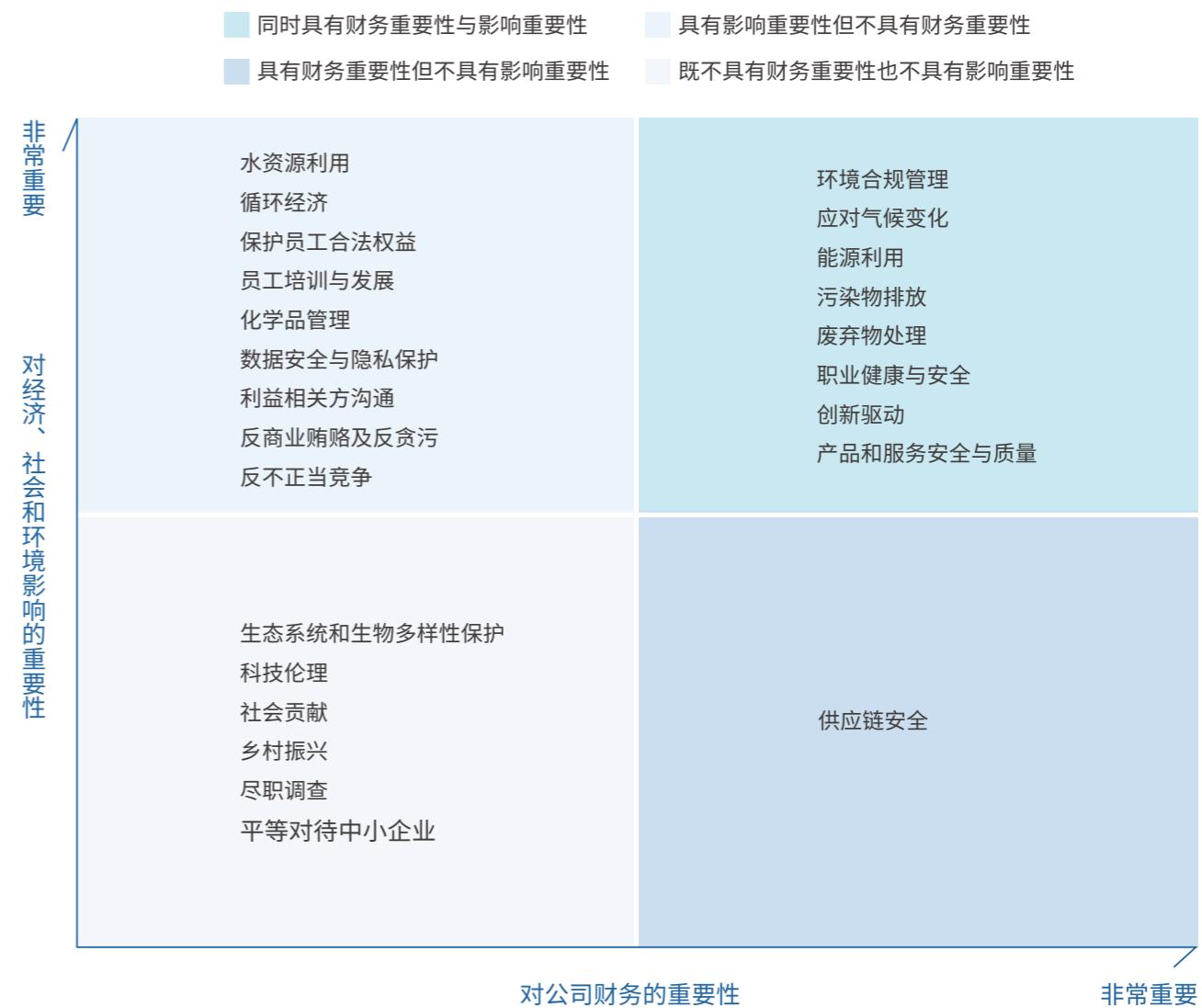
● 议题评估方法及流程

公司搭建科学规范的 ESG 议题指标体系，运用“影响重要性”与“财务重要性”双重评估框架，结合上一年度调研分析与专家访谈结果，完成 ESG 议题的筛选、排序及权重设定，为公司提升 ESG 绩效、契合资本市场与监管要求筑牢支撑。



● 重要性议题识别结果

ESG 议题重要性分析矩阵图



议题分类	议题名称
双重要性议题	• 环境合规管理 • 应对气候变化 • 能源利用 • 污染物排放 • 废弃物处理 • 职业健康与安全 • 创新驱动 • 产品和服务安全与质量
仅具有财务重要性议题	• 供应链安全
仅具有影响重要性议题	• 循环经济 • 水资源利用 • 保护员工合法权益 • 员工培训与发展 • 化学品管理 • 数据安全与隐私保护 • 利益相关方沟通 • 反商业贿赂及反贪污 • 反不正当竞争



坚持党建引领

组织建设

公司坚持以习近平新时代中国特色社会主义思想为指导，遵循《中国共产党章程》有关规定，贯彻执行党的各项决策部署，通过持续优化党组织、规范组织生活、强化党员教育管理等形式，充分发挥党组织把方向、管大局、促落实的领导作用，为公司践行国家战略提供了坚实的组织支撑。

截至报告期末

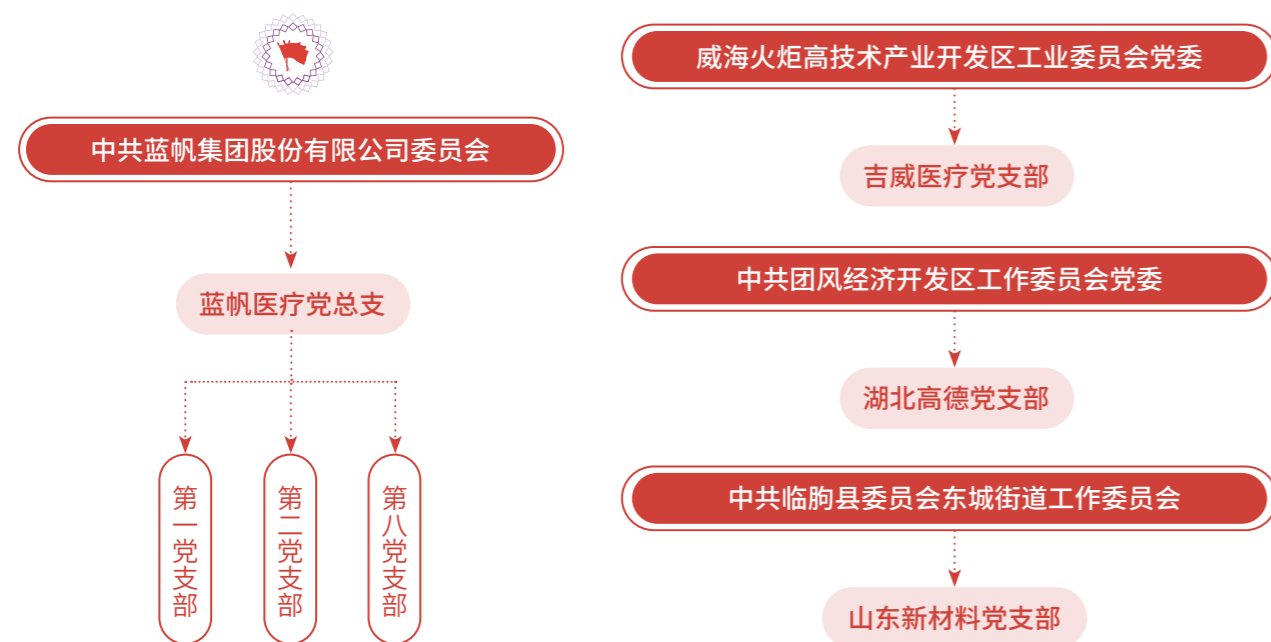
公司共有党支部

6 个

党员

108 名

党委组织架构图



党建实践

公司紧扣医疗健康产业发展方向，以高质量党建引领企业高质量发展，将党建优势转化为发展优势、竞争优势，坚守产业初心、践行社会责任，切实把党建引领成效体现在产品创新、服务提质、行业赋能的具体行动中，为保障民生健康、构建优质医疗服务体系不懈奋斗。

报告期内，公司夯实党建基础工作，以“灯塔在线”实现党员网络化管理，规范“三会一课”开展流程；依托“学习强国”“灯塔大课堂”拓展学习渠道，推动理论学习覆盖全体职工；建成集政策宣讲、诉求办理等功能于一体的“新时代文明实践站”，并通过《蓝帆报道》与 OA 新闻平台筑牢宣传阵地，以标准化、常态化建设持续提升党建工作质效。



关键绩效



报告期内

公司及各子公司共开展党建活动

2 次

召开党支部会议

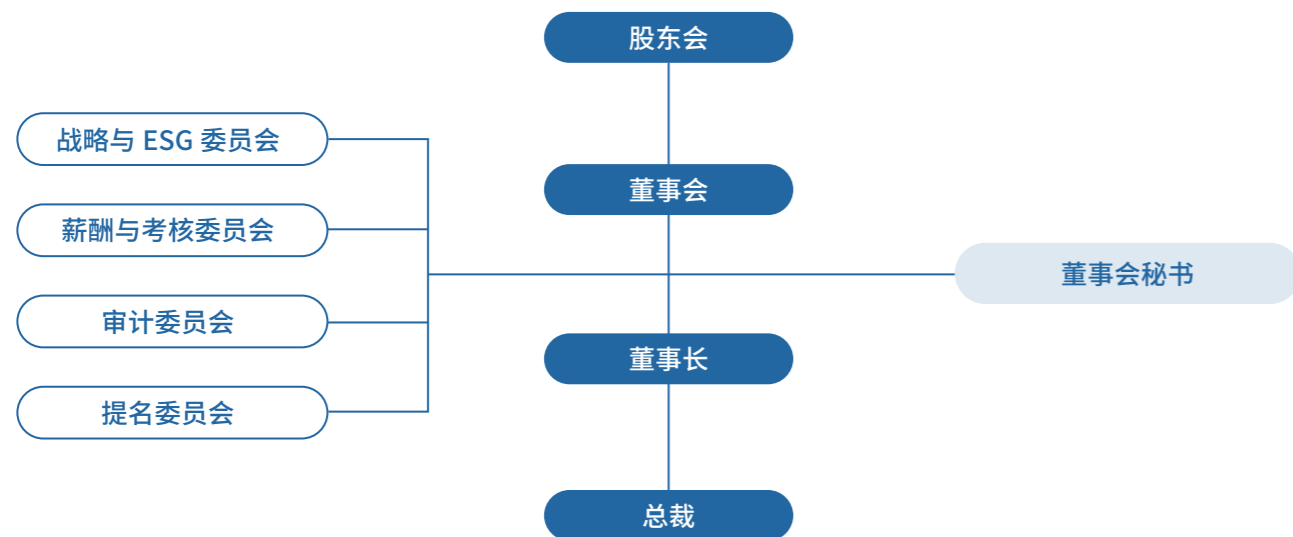
72 次

规范公司治理⁺

治理结构

公司遵循《中华人民共和国公司法》《中华人民共和国证券法》《上市公司治理准则》等法律法规及监管要求，规范股东会、董事会及高级管理人员运作机制，保障公司人员、资产、财务、机构、业务独立，构建权责透明、协调运转、有效制衡的现代公司治理体系，切实维护全体股东及利益相关方合法权益。

治理结构图



股东会

股东会作为公司最高权力机构，严格依照《公司章程》《股东会议事规则》等制度规范运作，对召集、提案、表决等各环节流程实施标准化管理，聘请专业律师出具合法合规的法律意见。股东会依法行使重大事项决策、董事选举、利润分配等核心职权，采用现场与网络投票相结合的表决方式，充分保障全体股东尤其是中小股东的合法权益。

关键绩效

报告期内

公司共召开股东会	其中年度股东会	临时股东会	审议通过议案
8 次	1 次	7 次	25 项

董事会

董事会作为公司核心治理机构，依法承担战略决策和经营监督双重职责并对股东会负责。董事会会议的召集组织、提案审议、表决决策等全流程工作，均严格依照《公司章程》《董事会议事规则》等规定规范推进，以严谨的治理体系为公司发展把舵定向、防范化解经营风险，推动各业务板块提质增效、稳健发展。

董事会专门委员会

公司董事会下设提名、审计、战略与 ESG、薪酬与考核四大专业委员会，各委员会严格依照专项工作细则规范履职、有序运作，分别就董高选聘、财务与内控风险防范、战略规划与可持续发展、激励约束体系建设等核心事项履行审议职责，为董事会重大决策提供专业支撑，持续提升公司治理水平。

关键绩效

报告期内

公司共召开董事会	董事会成员出席率	审议通过议案
20 次	100 %	57 项

战略与 ESG 委员会会议	审议通过议案
3 次	6 项

薪酬与考核委员会会议	审议通过议案
1 次	2 项

审计委员会会议	审议通过议案
7 次	22 项

提名委员会会议	审议通过议案
1 次	2 项



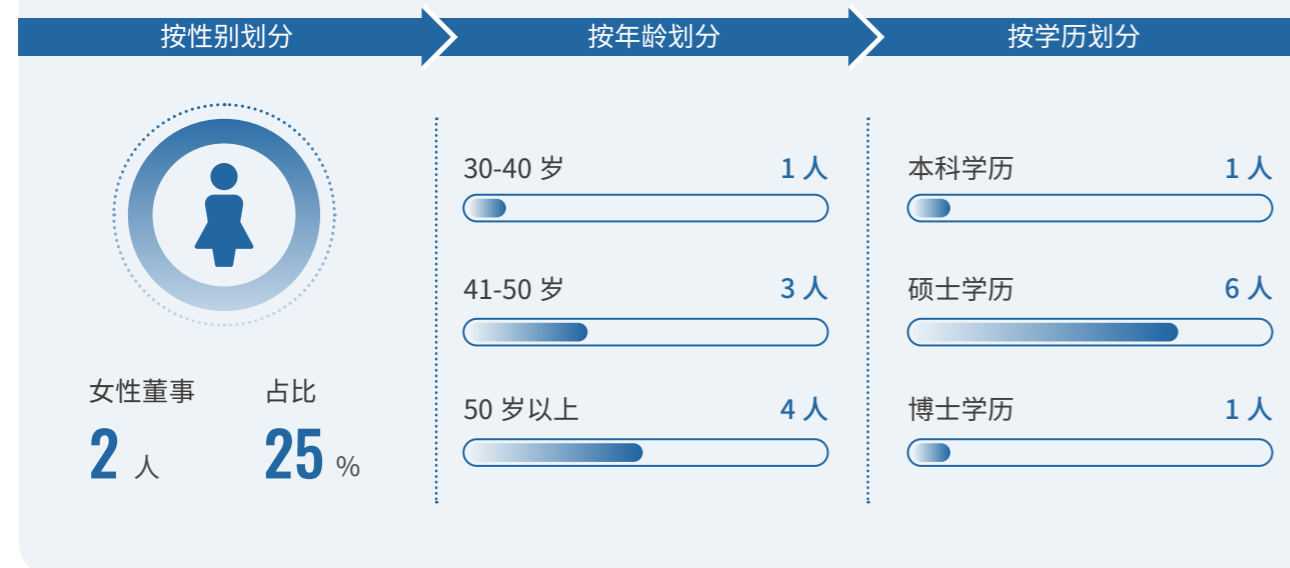
◆ 董事会多元化

为持续完善治理结构，公司制定《提名委员会议事规则》，从专业背景、从业经验、性别、年龄等维度推进董事会多元化，建立科学的董事提名、选聘与评价机制。结合医疗器械行业特点，选聘具备产业运营、财务监督、合规风控等专长的董事，持续提升治理效能与核心竞争力，助力可持续发展。

姓名	性别	职位	专业背景
刘文静	女	董事长	纺织机械及工商管理
李振平	男	董事	经济管理
钟舒乔	男	董事	金融
于苏华	男	董事	数学、金融
赵敏	女	职工董事	经济学
赵永清	男	独立董事	环境工程及工商管理
乔贵涛	男	独立董事	会计学
刘海波	男	独立董事	法学

🗨️ 关键绩效

截至报告期末，公司董事会由 8 名董事组成，其中：



◆ 董事会独立性

公司制定《独立董事制度》，明确独立董事任职资格、职责权限与工作流程，确保其独立、客观地参与重大决策，对关联交易、财务信息披露等核心事项履行监督制衡职责，维护股东及利益相关方合法权益。



◆ 董事会有效性评估

公司董事会定期开展年度自评工作，本年度围绕结构、能力、流程、信息四大核心维度，对董事会及各专门委员会运作情况进行系统评估，重点审视董事会构成的独立性与专业性、董事履职成效与决策质量、会议机制与决策流程规范性，以及信息沟通的及时性与透明度。通过本次自评，董事会进一步验证了整体运作有效性，明确优化方向并制定改进计划，持续提升治理效能及规范运作水平。

董高薪酬管理

◆ 董高薪酬管理体系

公司严格遵照《公司章程》相关规定，制定《董事、高级管理人员薪酬管理制度》，构建与公司经营业绩、个人履职绩效深度绑定的董高薪酬管理体系。由董事会薪酬与考核委员会牵头拟定薪酬标准、考核方案等，全流程合规推进实施；相关薪酬方案按规定履行股东会、董事会审议程序，方案及执行结果均及时充分披露，确保薪酬体系公平合理、契合市场水平，有效激励董高人员勤勉尽责、履职担当，促进公司持续稳定发展。报告期内，公司发放董事及高级管理人员薪酬共计 1,558.01 万元。



薪酬追索扣回机制

公司建立薪酬追索扣回机制，如董事、高级管理人员存在违反忠实、勤勉义务并给公司造成损失，或对财务造假、资金占用、违规担保等违法违规行为负有过错的，公司有权根据情节轻重，扣减、停发尚未支付的绩效薪酬及中长期激励收入，并对相关期间已发放的部分予以全额或部分追回。

薪酬与可持续发展

公司将节能降碳、安全生产等关键核心指标纳入子公司高级管理人员薪酬考核体系，建立健全与可持续发展目标深度融合的激励约束机制，推动高管层切实履行环境与运营管理主体责任，统筹平衡经济效益、生态效益与企业长期价值增长，保障公司可持续发展战略全面落地、稳步推进。

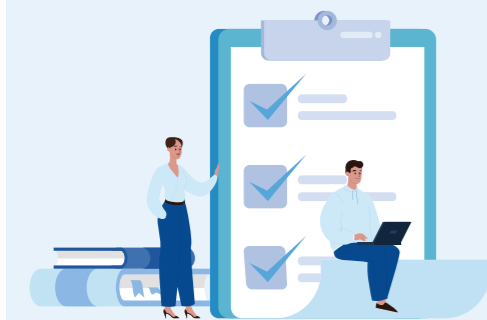
合规风险管理⁺

合规管理

公司将合规经营作为高质量发展的立身之本，严格遵守国家法律法规、监管要求及上市公司规范运作准则，将合规理念融入公司治理、信息披露、关联交易、财务内控、投资运营各环节。公司持续健全合规管理体系，完善内部控制与风险防控机制，强化全员合规能力建设与责任落实，公平保障各类利益相关方合法权益，推动企业实现长远发展。

报告期内，公司针对销售、采购、信用及收款、市场活动、财务、仓储与物流、固定资产、人力资源与培训、研发、认证与临床、生产和质量控制、危机管理和环境、健康与安全（EHS）、信息系统、工程、法律与合规等核心领域开展专项内审，重点核查内控执行、流程合规、风险防控、廉洁从业等关键点。经全面检查，各部门均严格落实合规要求，未发现违规行为，审计部亦未接到相关违规事项举报，合规管理体系运行顺畅、成效显著。

案例 董高合规培训



报告期内，公司组织董事、高级管理人员参加多期上市公司专项培训。参训人员通过现场、线上等方式全程参与，顺利完成全部课程学习及考核测试，系统学习合规运营、信息披露、风险防控等重点内容，有效提升合规履职与自律管理意识，持续筑牢公司规范运作、合规治理的坚实基础。

风险管理与内部控制

风险管理

公司建立完善的风险管理体系，系统识别战略、财务、市场、运营、合规五大领域潜在风险，针对性制定防控策略，通过搭建预警机制、开展定期评估，实现风险的动态监测与闭环管理，保障生产经营活动稳健有序开展。

风险管理架构



第一道防线

业务部门

日常业务开展过程中，主动识别风险点，制定风险应对措施并执行，定期对业务风险进行自查自纠。



第二道防线

风险管理部门

- ▶ 协助制定风险管理策略，对风险管控情况进行监督与评估，提供专业的风险分析与咨询；
- ▶ 审核业务部门风险评估报告，开展风险专项检查，并与业务部门沟通风险管控优化建议。



第三道防线

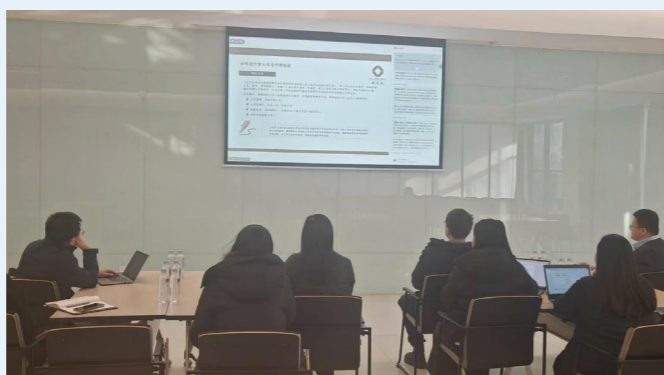
内部审计部门

- ▶ 对公司整体风险管理体系的有效性开展独立、客观的评价，检查风险管理流程的合规性与执行效果；
- ▶ 定期实施内部审计项目，对风险管理关键环节进行抽样核查，出具审计报告并提出改进建议。



案例 风险防控培训

报告期内，为严格落实监管新规要求，强化风险防控与合规经营底线，公司特邀律师事务所开展上市公司规范治理专项培训，系统讲解新规影响、重大信息内部报送、各业务部门报送义务及事项进展披露等核心内容，助力全体相关人员提升风险识别、规范操作与重大信息报送水平，筑牢公司信披合规与风险管控防线。



关键绩效

报告期内

公司共开展法律及合规风险培训

7 次

培训覆盖

112 人次

培训总时长

13 小时

● 内部控制

公司制定并持续完善《内部审计管理制度》，设立审计部专职开展内审工作，在董事会审计委员会指导下独立履职。公司将内控管理融入经营全流程，通过常态化内审监督与评价，保障经营合法合规、资产安全完整、信息真实准确，有效防范经营管理风险。

公司每年聘请会计师事务所对年度财务报告及内部控制的有效性进行审计评价并出具审计报告，《内部控制审计报告》《内部控制自我评价报告》均刊载于巨潮资讯网及深圳证券交易所网站，接受各相关方审阅与监督。报告期内，公司在所有重大方面保持了有效的财务报告内部控制，非财务报告亦不存在内部控制重大和重要缺陷。

税务管理

公司严格遵守国家税收法律法规，结合经营实际制定《税务管理制度》，明确税务管理架构与岗位职责，规范税务登记、核算、申报及发票管理等流程，确保税务工作有序开展。同时，公司建立税务风险防控体系，强化部门协同与信息共享，坚持依法纳税，有效识别、防范与化解税务风险。报告期内，公司按时完成税务申报并及时缴纳税款，税款总额 25,988.04 万元。

关联交易

公司制定并严格执行《关联交易决策制度》，明确关联交易定价原则、决策程序等核心要求，确保交易公允透明、合规有序，有效防范利益输送风险。报告期内，公司所有关联交易均为正常经营业务范畴，已按规定履行必要的决策程序，符合上市公司规范运作要求及市场公平原则。



投资者关系管理 +

信息披露

公司严格遵循真实、准确、完整、及时、公平原则，制定《信息披露事务管理制度》，构建规范的信息披露管理体系，明确披露标准、流程与责任主体，强化内幕信息及知情人登记管理，杜绝违规披露与内幕交易，持续提升信息披露质量，切实维护投资者合法权益与资本市场公平透明秩序。

关键绩效

报告期内

公司共对外披露

4 份定期报告

临时公告

113 份

信息披露违规事件

0 件

舆情管理

为强化合规运营与风险防控，公司制定《舆情管理制度》，建立权责清晰、流程规范的舆情管理体系，成立由董事长牵头的舆情管理工作领导小组，并指定证券管理部为核心责任部门，夯实舆情采集、实时监测、规范建档等基础工作；同时明确舆情分级判定标准，搭建快速响应、口径统一、闭环处置的应对机制，借助智能化监测实现舆情精准预警，持续完善媒体沟通和投资者信息传递渠道，高效化解负面舆情、不实信息及潜在风险，全面筑牢舆情管理工作防线。

投资者交流

公司制定《投资者关系管理制度》，由董事会秘书负责组织和协调相关管理工作，搭建与投资者及资本市场的高效沟通机制，及时准确披露信息，保障投资者知情权与参与权，推动公司投资价值合理体现，持续完善市值管理。

公司通过官网、新媒体平台、电话、传真、电子邮箱、投资者教育基地等渠道，利用中国投资者网和证券交易所、证券登记结算机构等网络基础设施平台，采取股东会、业绩说明会、路演、分析师会议、接待来访、座谈交流等方式，及时答复投资者问询，主动听取反馈与建议，强化投资者对公司发展的信心与认同。

关键绩效

报告期内

回复投资者来电及邮件

686 次

回复互动易问答共计

198 次

回复率

100 %

组织举行业绩说明会（网上）共计

2 次

发布投关活动记录表

3 份

股东回报

为建立健全持续、稳定、科学的利润分配机制，公司制定《未来三年（2025—2027）股东回报规划》，进一步明确利润分配原则、方式及动态调整机制，强化投资者沟通、规范决策程序与信息披露，在切实保障股东合理投资回报的同时，充分兼顾公司可持续发展需求，推动公司与股东价值长期协同、共赢发展。

债权人权益保护

公司严格遵循《公司章程》及投融资、财务、内部审计等制度规范，明确债务清偿、融资担保的审批与额度管理流程，通过资产盘活、资金储备、融资拓展等方式严控经营及财务风险，从制度层面筑牢权益保障底线。同时，公司通过指定证券媒体及时披露偿债信息，借助深交所互动易积极回应债权人关切，畅通沟通渠道，全面维护债权人合法权益。



恪守商业道德⁺

反商业贿赂及反贪污

● 反腐败管理体系

公司致力于构建覆盖贪污腐败、利益冲突、欺诈及洗钱防控的全面合规体系，坚守诚信经营核心准则，承诺坚决杜绝各类腐败、利益输送、欺诈及洗钱行为，严格要求全体员工恪守廉洁自律相关规定，对任何违规违纪行为严肃追责问责。

为落实上述要求，公司制定《商业道德行为准则》，明确反舞弊重点领域、关键环节与核心要求，由审计部牵头持续完善反舞弊管理机制，将舞弊风险纳入内部审计与重点核查，强化专项监督，筑牢合规经营防线。子公司湖北高德同步制定《反行贿反受贿程序》，由总务部负责调查处置，清晰界定行贿受贿情形、启动程序与处罚措施，以防范职务滥用风险，切实保障企业合法权益。报告期内，公司健康防护事业部廉洁协议等有关商业行为书签署率为 100%。

● 反腐败风险管理

公司严格遵守法律法规及监管要求，构建多维度反腐风险防控与监督体系，明确董事会审计委员会为监督机构，将廉洁反腐要求嵌入采购、销售、资金、关联交易等高风险环节，依托内控与专项审计，实现对重点业务、关键领域及重大项目的全过程监督。报告期内，审计部完成内控审计项目 3 个，覆盖心脑血管事业部、健康防护事业部部分子公司；专项审计项目 1 个，覆盖上海工程项目；对审计发现的问题均已完成闭环整改。

● 商业伙伴廉洁管理

公司将廉洁合规要求延伸至供应链上下游，积极引导商业合作伙伴共同恪守廉洁经营准则，主动监督合作方职业操守与经营行为。公司将廉洁风险防控全面纳入合作准入及全周期动态评估体系，通过签订廉洁合作协议、开展合规宣导培训、建立联合监督管控机制等多项举措，凝聚上下游廉洁经营共识，着力构建诚信守法、规范有序的产业合作生态。

● 反腐败文化建设

公司积极开展廉政法规与职业道德培训，持续筑牢全员廉洁从业思想根基，强化知敬畏、守规矩、崇清廉、拒腐蚀的行动自觉，让廉洁自律成为全员共同遵循的行为准则。同时，面向供应商、承包商及各类合作伙伴同步开展廉洁宣导、合规沟通与风险提醒，形成内外协同、双向约束的廉洁管理机制。

案例 反贪腐培训

报告期内，公司审计部组织开展廉洁反腐专题培训，紧密结合国家反腐败工作部署与公司用人管理要求，围绕廉洁从业规定、典型警示案例等内容进行宣讲教育，进一步强化员工廉洁自律意识与风险防控能力，推动廉洁文化建设走深走实，为公司健康发展提供坚实纪律保障。



举报与举报人保护



公司畅通监督反馈渠道，面向内外部利益相关方公开举报投诉途径，由审计部统一受理各类投诉举报线索，并严格按照规章制度开展核查、处置与闭环管理。公司广泛归集各方意见建议，全面审视经营管理各环节，及时排查、整改各类问题，不断完善内部治理体系，持续提升综合运营效能，切实维护公司、全体员工、合作伙伴及其他利益相关方的合法权益。



举报渠道

邮箱: GIAD@bluesail.cn



举报要求

- 仅接受实名举报；
- 举报投诉需实事求是，对于捏造事实、诬告陷害，保留对举报者采取法律或纪律处分的权利。



举报处理流程

- 举报受理：接收各类包括但不限于商业贿赂、职务侵占、侵犯商业秘密等廉洁举报线索，统一登记、妥善保管，确保渠道畅通；
- 分类处置：对线索按类型分级分类，明确核查责任主体；
- 合规调查：严格依照制度开展核查，收集核实证据，形成调查结论与处理建议；
- 反馈归档：及时向相关方反馈结果，将举报材料、调查记录及处理文件归档留存。



举报人保护

- 严格保护举报人身份信息，仅限定必要知晓人员接触相关信息；
- 对举报人面临的潜在风险进行评估并采取防护措施，避免打击报复；
- 严禁以任何方式向被举报人或无关人员透露举报内容及举报人信息。

反垄断与反不正当竞争

公司严格遵循《中华人民共和国反垄断法》《中华人民共和国反不正当竞争法》等法律法规，以《商业道德行为准则》为指引，将反垄断及公平竞争管理要求全面融入员工日常行为规范，倡导全体员工树立诚信意识与法治观念，自觉抵制商业贿赂、不正当竞争、垄断等各类违法违规行为，维系市场秩序与商业生态。同时，公司通过定期开展培训和宣传活动，提高员工对不正当竞争行为的认知和警惕性，夯实企业合规经营的思想根基与行动基础。



2025 年指标

开展反商业贿赂及反贪污培训次数

2 次

参加反商业贿赂及反贪污培训人数

12 人

反商业贿赂及反贪污培训总时长

2 小时

已审结的贪污诉讼案件数目

0 件

因公司商业贿赂及贪污导致诉讼或重大行政处罚的涉案金额

0 万元

因公司不正当竞争行为导致诉讼或重大行政处罚的涉案金额

0 万元



环境保护篇

构建生态责任共同体

本章节内容

- 应对气候变化 41
- 环境合规管理 46
- 优化资源利用 65
- 加强生态保护 74

bluesail+

本章所响应的 SDGs



应对气候变化⁺

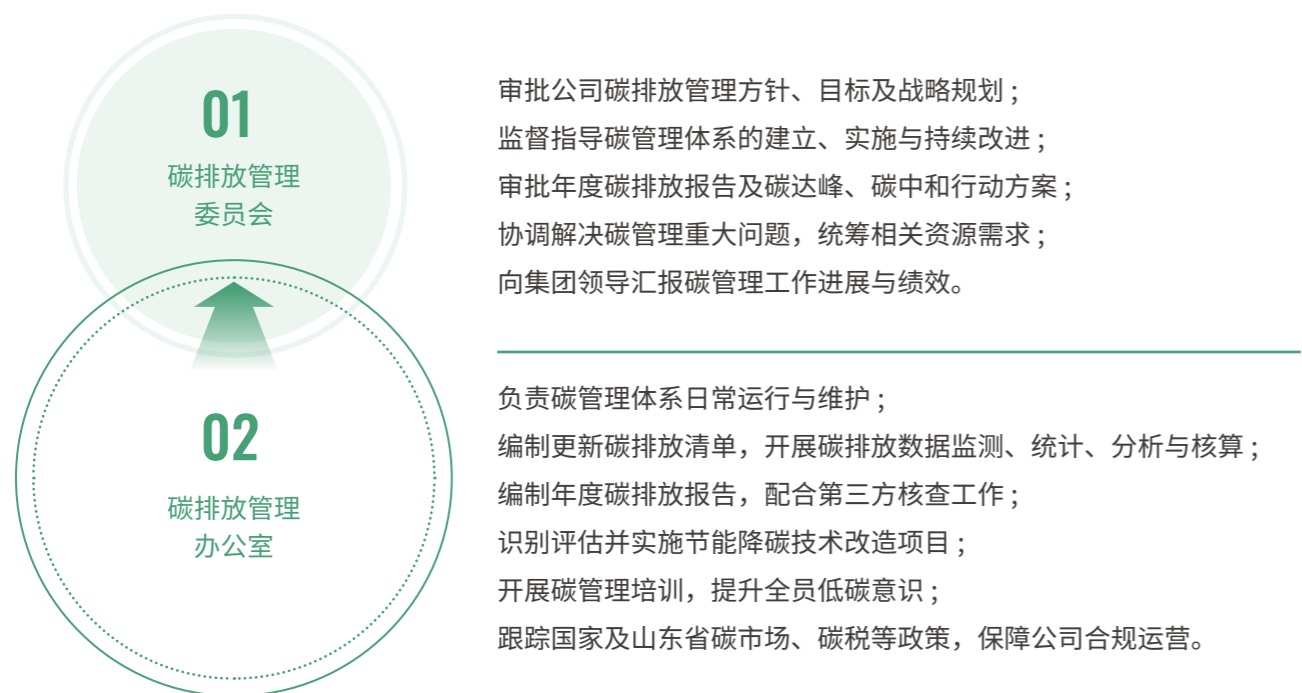
蓝帆医疗积极响应国家“双碳”战略，将低碳发展融入企业长期布局，持续完善治理体系与组织保障，制定贴合自身实际的碳减排实施路径，构建目标设定、过程管控、成效评估全流程管理机制，稳步推进绿色低碳可持续发展。

应对气候变化治理

公司以“守法合规，系统管理；节能降碳，持续改进；绿色创新，和谐发展”为方针，聚焦低碳发展目标，在各业务部门纵深推进节能减排工作。健康防护事业部结合经营实际，制定《碳排放管理制度》，从温室气体排放管控、能源高效利用、绿色供应链建设及气候风险防控等方面明确管理要求，建立量化监督考核机制，持续提升碳排放管理效能。

健康防护事业部设立碳排放管理委员会，建立高层统筹推进机制，委员会成员具备气候与低碳相关专业背景，熟悉国家“双碳”政策，能够科学、专业开展气候战略决策与风险监督，并主导制定气候相关战略与目标；同时由生产管理部、安全环保部、设备管理部等多部门组成碳排放管理办公室，构建形成完善的气候变化应对管理体系。

碳排放管理组织架构



应对气候变化战略

公司将气候风险与机遇管理纳入董事会重要议事范畴，通过政策研判、同业对标及专家论证，系统识别与自身运营相关的气候变化风险与机遇，科学评估其对财务的潜在影响，并制定针对性应对与减排策略，持续提升气候风险抵御能力。

潜在风险					
类型	描述	发生可能性	影响周期	财务影响	应对策略
极端天气风险	极端天气（台风、洪涝等）发生频次提升，或出现新类型极端气候，易导致原材料供应中断、生产停滞，产品服务稳定性受到影响。	低	短期	运营成本上升 销售收入减少	构建多元化供应链体系，筛选多地备选供应商，签订应急供应协议；升级生产厂区防灾设施，制定生产中断应急预案，配备应急生产设备；搭建风险预警系统，实时监测极端天气预警信息。
政策风险	全球及国内“双碳”政策日趋严格，对医疗器械企业碳排放管控、污染物处置等要求提升，可能面临生产限制或合规处罚风险。	中	长期	合规成本上升	建立碳排放管理体系，制定减排目标与实施计划；升级生产工艺与设备，推广清洁能源替代，提升污染物处理技术水平；密切跟踪“双碳”政策动态，确保生产经营全流程符合合规要求。

潜在机遇				
类型	描述	发生可能性	影响周期	财务影响
绿色产品机遇	依托现有研发优势，响应低碳消费需求，推进环保型医疗产品研发，如聚氨酯手套技术、生物可降解涂层医疗器械等，可进一步拓展可降解、低能耗医疗耗材品类。	高	中长期	盈利空间扩大
政策红利机遇	响应国家“双碳”及“一带一路”倡议，借助绿色产业扶持政策，推进海外绿色制造基地布局，在规避贸易壁垒的同时享受当地绿色投资优惠。	中	中长期	运营成本下降

气候影响、风险和机遇



气候指标与目标

公司温室气体排放主要源于化石能源与电力热力消耗。为践行绿色发展理念，公司开展碳排放盘查，精准识别健康防护事业部核心排放环节，评估设备能耗与工艺减排潜力，为科学制定降碳措施夯实数据基础。截至目前，子公司淄博新材料已通过 2025 年度 ISO 14064 温室气体核查。结合现有碳排放基线与未来发展规划，健康防护事业部明确年度碳排放目标，将减排指标分解至各部门及生产车间，督促制定专项减排方案，并对目标完成情况实施定期跟踪，确保减排工作有序推进。2025 年度，碳排放目标已顺利达成，各子公司减排计划均有效落实，绿色低碳生产运营水平持续稳步提升。

2025 年碳减排目标	完成情况
至少实施 1-2 项具有显著减排效果的节能技术改造项目	✔
建立并完善碳排放数据管理系统，确保数据质量，年度碳排放报告通过率 100%	✔

2025 年指标

温室气体排放总量

1,117,144.99 吨二氧化碳当量

温室气体排放强度

1.95 吨二氧化碳当量 / 万元营收

直接温室气体排放量 (范围一)

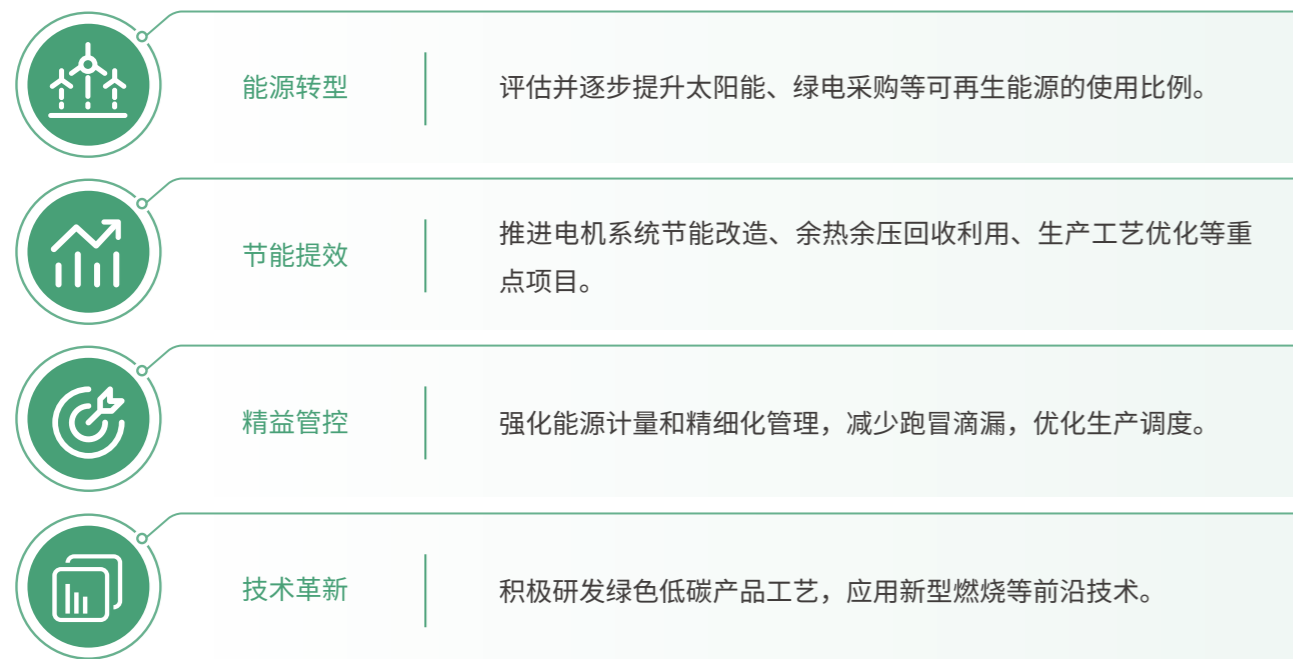
694,981.97 吨二氧化碳当量

间接温室气体排放量 (范围二)

422,163.02 吨二氧化碳当量

落实减碳措施

为强化气候变化治理效能，公司以源头管控、精细管理、技术赋能为核心路径，持续提升低碳运营水平，缓解碳排放引发的气候变暖与生态影响。同时，公司开展系列培训与宣传活动，增强员工碳管理意识，引导员工将绿色办公理念融入日常工作，着力打造环保、可持续的企业形象。



案例 碳知识专项培训

报告期内，健康防护事业部开展碳知识专项培训，覆盖生产、能源、财务等部门共 80 人。培训围绕气候变化背景、国家“双碳”政策、公司碳排放边界与减排目标等基础知识，结合节能实操规范与绿色行为倡导，进一步提升员工低碳环保意识与岗位减排技能。培训后建立节能激励机制，员工累计提出减排建议 20 余条，推动当月电力消耗下降 5%，为公司碳资产管理与绿色低碳发展夯实基础。



环境合规管理 +

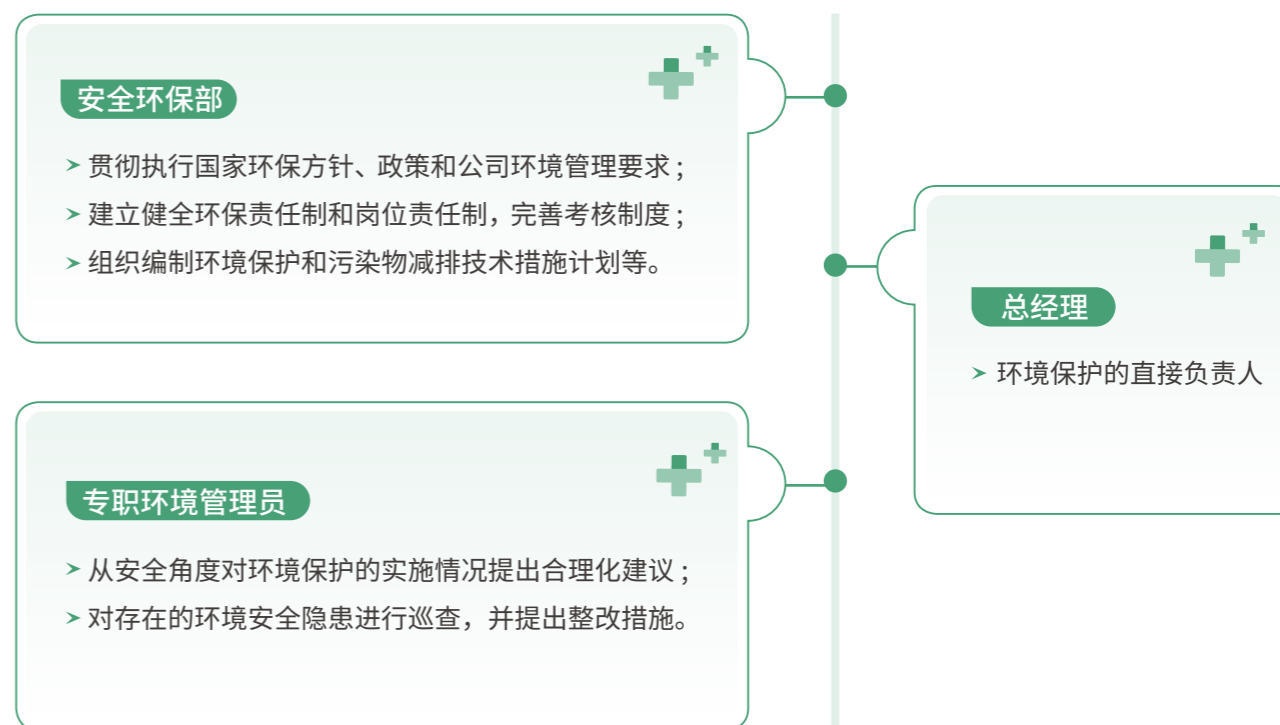
蓝帆医疗严格遵守《中华人民共和国环境保护法》等法律法规，持续完善环境管理体系，全面识别环境风险与发展机遇，强化合规管控与绿色创新。各子公司坚持源头防控、过程管控、末端治理相结合，将环保理念融入产品研发、生产制造、供应链管理全流程，稳步降低产品碳足迹，助力可持续发展目标实现。

环境治理体系

公司秉持“保护环境、合理布局、综合利用、持续发展”方针，构建覆盖全业务场景的环境管理长效机制。下属子公司制定《环境手册》《环境保护管理制度》《环保管理考核制度》等文件，细化各部门环保职责与协同机制，明确总经理为环境管理第一责任人，并设立安环部为专职监督机构，强化核心环保指标量化考核，持续提升绿色发展竞争力。

截至报告期末，公司下属淄博健康科技、淄博新材料、山东健康科技、蓝帆防护、山东新材料、湖北高德、吉威医疗共 7 家子公司已取得环境管理体系认证。公司定期聘请具备专业资质的第三方机构对环境管理体系进行审核，同时开展内部环保检查评估，通过内外结合的监督模式，验证体系运行的有效性和合规性，夯实环境管理基础。

健康防护事业部制造中心环境管理组织架构





淄博健康科技



湖北高德



吉威医疗



山东健康科技



淄博新材料



蓝帆防护



山东新材料



环保荣誉与绩效

公司以节能降耗与循环经济为抓手，持续提升资源利用效率、降低排放强度，不断改善环境绩效，走绿色可持续发展之路。截至报告期末，子公司淄博健康科技、蓝帆防护荣获“淄博市绿色工厂”称号，吉威医疗荣获“威海市绿色工厂”称号，湖北高德荣获“湖北省绿色工厂”称号；蓝帆防护、山东健康科技在山东省重污染天气重点行业中获评 B 级环保绩效等级。

清洁生产审核

公司严格遵守《中华人民共和国清洁生产促进法》等规定，持续完善清洁生产管理体系。下属子公司组建由环保、技术、生产、管理等部门骨干构成的清洁生产审核小组，结合自身生产经营实际，科学制定针对性强、可落地的清洁生产实施方案，通过工艺升级、设备技改与资源循环利用，深挖节能降耗潜力，助力企业绿色低碳转型。截至报告期末，子公司山东健康科技、山东新材料、淄博新材料已完成清洁生产审核并通过验收。

环境合规战略

潜在风险					
类型	描述	发生可能性	影响周期	财务影响	应对策略
政策合规风险	环保法规持续更新，若未及时适配新规，可能导致生产违规，面临罚款、停产等风险。	低	中期	营业收入减少	组织员工学习环保法规更新；定期开展环保合规自查，及时调整生产流程与污染处理措施，防范违规风险。
三废排放风险	设备老化、维护不当等故障可能导致“三废”无法合规排放，引发污染、诉讼及声誉受损风险。	低	短期	违规成本上升	制定突发环境事件应急预案并组织演练；加强生产环境监管，定期检查生产及环保设备，降低故障风险。

环境风险管理

环境风险控制程序

为有效防范环境污染风险，公司构建多层次、协同式环境风险管理体系，实现各环节环保管控统一标准、联防联控。各子公司制定《环境因素识别评价控制程序》，全面识别与评估生产经营、产品全生命周期及服务过程中的环境因素，排查潜在环境风险，制定精准管控措施，为绿色长远发展筑牢保障。

环境合规风险管理流程



环境监测与隐患排查

环境监测机制

公司设立内外结合的双重监测机制，对内建立常态化巡检台账，细化监测指标与频次，明确各部门监测责任主体；对外引入具备专业资质的第三方机构，对监测数据开展全流程校验，从源头保障监测结果的真实性、准确性与权威性。

报告期内，公司各下属子公司严格遵循排污许可证相关规定，扎实推进环境自行监测工作，同时委托资质单位对废气、废水、土壤、地下水及噪声等指标开展全面检测，针对监测中发现的问题，制定针对性整改方案，明确整改时限与责任人，并全程跟踪整改进度，确保各项污染物稳定达标排放。

环境隐患排查

为持续完善环境隐患治理体系，公司下属子公司制定《突发环境事件隐患排查及治理制度》，成立专项领导小组并明确职责分工，建立重大危险源动态监控与重大隐患闭环管理机制，依托排查台账实现隐患排查、评估、整改、销号全流程记录，精准把控风险动态。

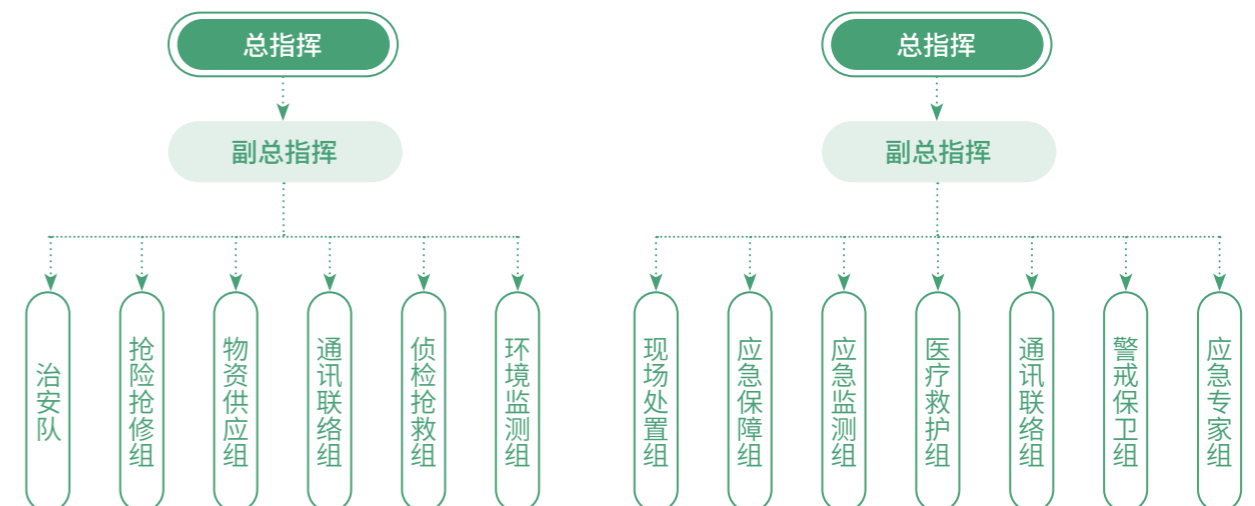
公司同步实施隐患分级管理，依据危害程度与整改难度划分等级，明确差异化整改要求，压实分级管控责任，提升治理效能。报告期内，各子公司围绕环保设施运行、污染物排放、固废与土壤污染防治等开展多项环保隐患专项排查，隐患整改率 100%。



◆ 环保专项检查

环境应急预案与演练

公司严格遵循《中华人民共和国突发事件应对法》《突发环境事件应急预案管理暂行办法》等法规要求，各下属子公司结合生产经营实际与环境风险特征，编制《突发环境事件应急预案》，明确处置流程、责任分工及应对措施，同步组建专业应急组织机构，定期开展预案培训、实战演练、效果评估与动态修订，持续提升环境风险防范与应急处置能力。报告期内，公司下属子公司共开展突发环境事件应急救援演练 30 次。



◆ 蓝帆防护应急组织机构图

◆ 淄博新材料应急组织机构图

案例 突发环境事件应急演练

2025年7月29日，山东健康科技联合临朐化工产业园开展液碱泄漏突发环境事件应急演练。演练模拟罐区液碱泄漏的发现预警、警戒疏散、抢险堵漏、环境监测及医疗救援等全流程，有效提升政企及救援队伍协同处置能力，检验了应急预案的科学性与实用性，进一步夯实园区环境应急管理基础。



环境指标与目标

公司严格遵循国家环保法规及行业标准，持续加大环保投入与技术改造力度，不断提升污染防治水平。健康防护事业部结合2025年排放表现，明确2026年废气治理、废水减排、固废合规处置等定量目标，通过定期跟进目标完成进度、动态排查、优化调整，确保环保工作符合绿色发展要求，切实履行生态责任。

关键绩效

报告期内

公司环保投入共计

5,730.07 万元

共缴纳环保税为

270.38 万元

环保总投入占营业收入比例为

1.00 %

重大环保事故和因环境问题受到行政处罚

0 件



2025年环境合规目标

完成情况

废气污染物达标排放	✓
废水污染物达标排放	✓
减少一般固废、危险废物产生量，合规贮存、合法处置	✓
厂界环境噪声达标	✓
火灾、突发环境事故为0	✓

公司名称	重点污染物	2026年废气减排目标
山东新材料	氮氧化物 (NOx)	减排 5%—10%
	二氧化硫 (SO ₂)	减排 5%—10%
山东健康科技	氮氧化物 (NOx)	稳定控制
	二氧化硫 (SO ₂)	稳定控制
淄博新材料	氮氧化物 (NOx)	稳定控制
	二氧化硫 (SO ₂)	稳定控制
蓝帆防护 / 淄博健康科技	VOCs	稳定控制

公司名称	重点污染物	2026年废水减排目标
山东健康科技	COD	稳定控制
	氨氮	稳定控制
淄博新材料	COD	减排 5%—10%
	氨氮	稳定控制
蓝帆防护 / 淄博健康科技	COD	减排 5%—10%
	氨氮	减排 5%—10%

注：2026年若因生产负荷变动导致排水量较2025年发生较大变化，以上减排目标转化为浓度控制目标对比。

2026年固废减排目标

固废产生总量较2025年降低 5%—8%

重点管控类别：粉煤灰、炉渣、污泥、废矿物油、废碱渣

粉煤灰、炉渣：提高综合利用率至 100%

污泥：实现 100% 合规处置，并探索资源化利用路径

深化污染防治

● 废水处理

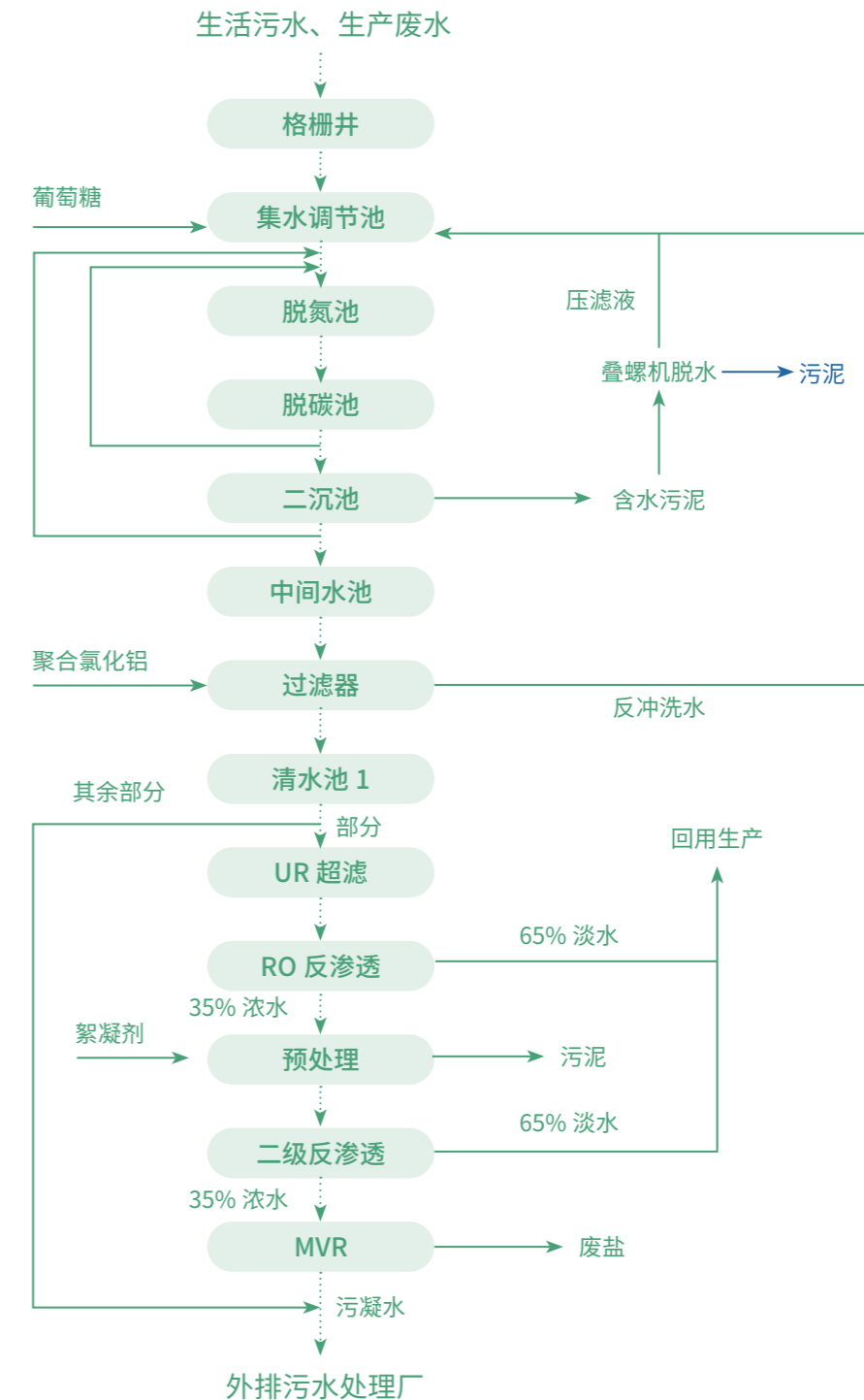
公司严格遵循《中华人民共和国水污染防治法》等法律法规，聚焦废水治理提质增效，健全管理标准、优化处理工艺。下属子公司制定了《废水管理程序》，规范废水的分类收集、排放指标监测以及应急处置流程，持续优化废水治理效果。

公司厂区全面实行雨污分流，建有污水处理站及中水回用系统，对生产综合污水、沥滤液、高盐废水、含碱废水及生活污水实行分类收集、集中处理，确保出水水质稳定达标排放。公司积极推行水资源循环利用，将达标中水回用于生产环节，有效减少新鲜水取用，提高水资源循环利用率；其余达标废水经市政管网排入污水处理厂深度处理，切实落实合规排放与绿色低碳要求。报告期内，公司所有生产经营活动产生的废水均实现 100% 达标排放。



2025 年，健康防护事业部中水回用约 1,527,659 立方米；心脑血管事业部自制一级浓水收集、输送控制系统，将收集的一级浓水用于草坪植被灌溉，每年可节约绿化用水约 1,400 吨。

♻️ 健康防护事业部污水处理站及中水回用系统工艺流程



废水减排措施

浓水再利用



山东健康科技利用厂区内施工剩余管道铺设新浓水回用管线，除盐水运行产生的浓水输送至一体化处理水站得到充分回用，每年节省新水量约 730,000m³。



中水回用改造

淄博新材料完成中水管线改造，通过增设中间水池离心泵及多介质过滤装置，将处理后的中水用于生产及厂区绿化、卫生间等，年节约用水约 24 万 m³。

淄博健康科技升级中水回用系统，采用反渗透工艺日产水 1,500m³，年节约新水约 54 万 m³。



水洗槽溢流水回用

蓝帆防护对车间水洗槽实施节水改造，增设 PE 管道，将 8 条生产线水洗槽溢流水收集至不锈钢水箱，经水泵输送至对应工序二次利用，回用水量 5m³/h。

项目每天节约新水 120 吨、减少污水排放 120 吨，年收益 22.44 万元。

污水生化水回用

蓝帆防护利用污水站现有中水系统及石英砂过滤器，对高密沉淀池产水进行过滤处理，通过高压泵输送至生产线辊刷工序回用清洗手模，实现节水减排。

项目年节约新水、减少污水排放各约 39 万 m³，年收益 252.316 万元。



2025 年指标

废水排放量

6,494,731.60 吨

化学需氧量 (COD)

513.38 吨

氨氮

46.41 吨

废水排放强度

11.32 吨 / 万元营收

废水回收利用量

1,527,659 吨

废水回收利用率

19.04 %

废气处理

公司严格遵守《中华人民共和国大气污染防治法》等法律法规，贯彻落实生态环保相关要求。健康防护事业部制定《废气管理制度》，并在制造中心层面设立应急及公共事务部，负责废气管理战略、目标审批与 ESG 报告审查；各子公司主要负责人牵头监督废气管理相关风险与机遇，助力区域空气质量持续改善。

公司坚持环境友好型运营，通过技术升级与规范运维，持续降低生产对大气环境的影响。各生产线均配套完备的废气收集与处理系统，在主要排放口安装 NOx、SO₂、VOCs 等在线监测设备，实现数据实时联网、公开可查；综合采用布袋除尘、湿电除尘、脱硫、脱硝等工艺，确保废气排放浓度与总量优于国家及地方标准；建立设备、管道、阀门常态化巡检机制，强化无组织排放管控，及时消除泄漏、老化等隐患。报告期内，公司生产经营活动产生的废气均实现达标排放。

废气类型	废气来源	处理工艺及方式
除尘废气	PVC 粉投料	布袋除尘器
	锅炉烟气	湿电除尘
	灰库	布袋除尘器
	石灰罐仓	布袋除尘器
	煤灰仓	布袋除尘器
脱硫废气	锅炉烟气	炉外石灰石—石膏湿法脱硫工艺
脱硝废气	锅炉烟气	低氮燃烧器 + SCR 脱硝工艺
VOCs 废气	生产一车间烘烤废气	RTO
	生产车间烘烤废气	换热器冷凝 + 静电捕捉 + 轮转罐活性炭吸脱附
	生产车间冷却废气	换热器冷凝 + 静电捕捉
	罐区	活性炭吸附
酸碱清洗槽废气	灭菌车间、危废库	活性炭吸附
	丁腈车间酸碱清洗槽	集气罩收集 + 碱喷淋塔处理
氯洗、烘干、硫化废气	丁腈车间	二级碱液吸收装置

案例 废气高效治理

为实现车间废气高效治理与资源化利用，健康防护事业部对 PVC 车间原有旋转式有机废气蓄热氧化炉（RTO）进行升级改造，替换为轮转罐 VOCs 净化吸附脱附装置。通过专用吸附填料对 PVC 手套生产废气中的有机溶剂进行吸附、脱附，实现有机溶剂资源化回收与循环利用。改造后装置可大幅降低 VOCs 浓度，保障废气稳定达标排放，同时高效回收高纯度有价值物质，实现物料平衡与充分利用。经测算，公司 9 个 PVC 车间依托该装置每年可减少废气排放约 32 吨。



2025 年指标

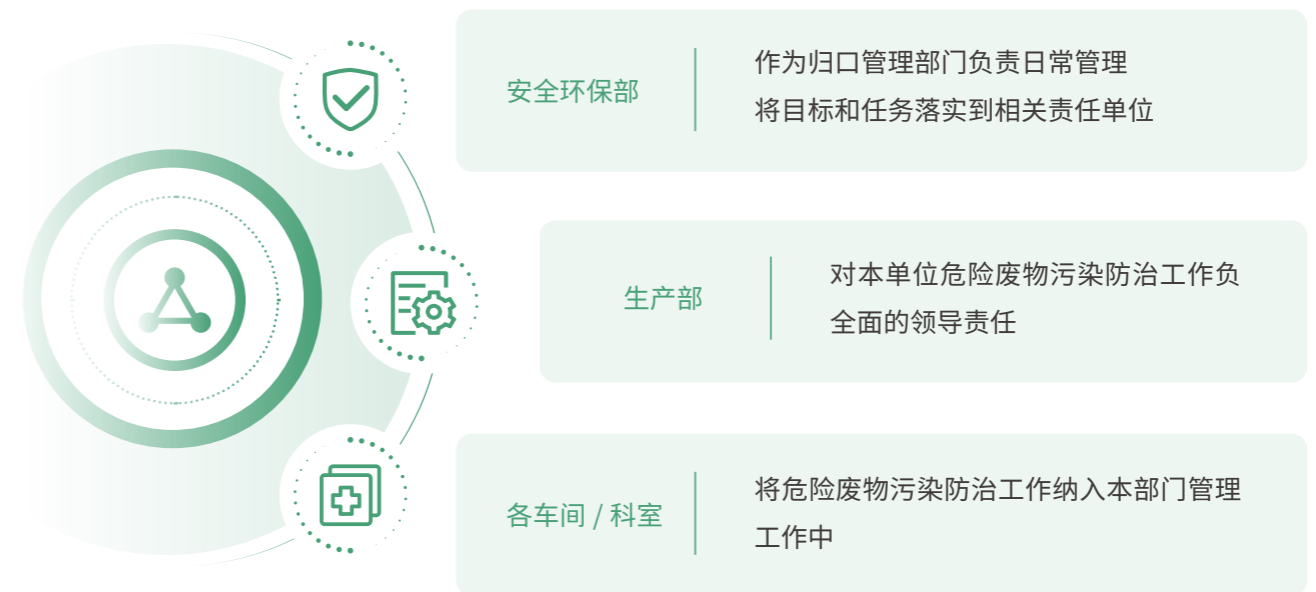
氮氧化物 (NOx) 137.89 吨	氮氧化物 (NOx) 排放强度 0.0240 吨 / 百万元营收	二氧化硫 (SO ₂) 70.15 吨
二氧化硫 (SO ₂) 排放强度 0.0122 吨 / 百万元营收	颗粒物 (PM) 8.96 吨	颗粒物 (PM) 排放强度 0.0016 吨 / 百万元营收
挥发性有机化合物 (VOCs) 92.94 吨	挥发性有机化合物 (VOCs) 排放强度 0.0162 吨 / 百万元营收	



● 废弃物处理

公司坚持“管生产必须管环保”，全面推进废弃物分类管理与合规处置。健康防护事业部制定《固废管理程序》《危险废物管理制度》《一般固废污染防治责任制度》，明确各环节责任主体与操作规范，实现固废产生、暂存、转运、处置全生命周期可追溯管理；同时设立以总经理为首、各部门领导组成的危险废物污染防治工作领导小组，统筹环保工作决策、监督与协调，持续提升企业绿色发展水平。

危险废弃物污染防治工作小组职责



一般工业 固体废弃物	A类：废纸、废塑料、废金属、废木料等	委托合规回收商再生利用；需核实回收商资质，追踪最终去向。	报告期内，各类废弃物（含无害、有害）均实现合规处置、达标排放。
	B类：废丁腈橡胶手套、废 TPE 颗粒、废手模等	委托专业单位物理 / 化学再利用；优先选择具备技术能力的合作企业。	
	C类：煤灰、脱硫石膏、炉渣、污泥、废滤芯等	委托有资质单位资源化利用或无害化处置；大宗固废需对方出具《工业固废综合利用报告》，确保路径可溯。	
危险废弃物	废矿物油、废活性炭、在线监测废液、废盐、废脱硝催化剂等	委托持有危险废物经营许可证的单位无害化处置；专用标识容器及暂存场所（需落实防渗、防漏、防火要求）；执行电子联单闭环跟踪；定期开展培训与应急演练。	

案例 废弃物减量化实践

健康防护事业部遵循“减量化、资源化、无害化”原则，构建废弃物全周期管理体系。通过源头减量控制、办公及生产现场三级分类回收体系建设与合规资源化利用，结合有资质第三方的规范化处置及全流程溯源，实现废弃物管理闭环。同时，依托全员培训与“绿色办公”激励机制，全面提升员工环保参与度，持续夯实绿色发展基础。

2025年，健康防护事业部实现废弃物回收利用率同比提升15%、无害化处理率达95%。



2025年指标

废弃物产生量
92,837.62 吨

其中：有害废弃物 **1,258.14** 吨
无害废弃物 **91,579.48** 吨

废弃物处置量
92,837.62 吨

其中：有害废弃物 **1,258.14** 吨
无害废弃物 **91,579.48** 吨

无害废弃物回收再利用总量
91,570.18 吨

无害废弃物回收利用率
99 %

废弃物产生强度
0.1617 吨 / 万元营收

其中：有害废弃物 **0.0022** 吨 / 万元营收
无害废弃物 **0.1596** 吨 / 万元营收

废弃物合规处置率
100 %

其中：有害废弃物 **100** %
无害废弃物 **100** %

其他污染处理

噪声污染防治

为减少生产活动对周边环境的影响，公司下属子公司制定《噪声污染控制程序》，委托第三方专业机构每季度开展噪声检测，确保噪声排放符合标准。此外，公司在采购时优先选用低噪声设备，并定期对生产设备进行检修维护、对零部件进行清理紧固，减少不必要的摩擦噪声，同时采取有效的吸声、消声、隔声措施，控制噪声的传播，全力营造和谐安静的生产环境。

土壤、地下水污染防治

公司健康防护事业部制定《土壤地下水隐患排查制度》《土壤污染风险防控管理办法》《土壤环境监测方案》等专项管理制度，成立以总经理为组长的隐患排查治理责任领导小组，统筹推进隐患排查、风险评估及整改验收等工作，保障土壤和地下水的清洁与安全。

公司委托第三方机构每年开展土壤与地下水监测，并出具监测报告，实现风险早发现、早处置，夯实环境管理合规基础。报告期内，公司未发生重大土壤污染事件；土壤隐患排查整改完成率100%；地下水监测点位水质达标率100%。



源头控制技术

- 工艺优化：推广使用低毒、易降解原材料，减少污染物产生。
- 密闭化生产：对涉重金属、挥发性有机物（VOCs）等环节实行密闭操作。
- 管网与储罐防护：采用双层管道、储罐及渗漏检测系统。



过程防控技术

- 地面防渗工程：重点区域（如储罐区、污水处理站）采用HDPE膜、混凝土等防渗材料。
- 雨水与污水分流：建设初期雨水收集池，防止污染径流扩散。

践行绿色运营

● 环境影响评价

公司将环评工作贯穿项目立项、设计、施工、运营及验收全生命周期，对新建、改扩建项目严格开展合规论证与生态影响预判，科学制定污染防治与生态保护方案，强化施工期环境监理与运营期环境监测，严格执行“三同时”制度，确保环保设施与主体工程同步建设、同步投用。报告期内，公司所有建设项目均依规开展环境影响评价工作，并在规定时间内顺利完成环保竣工验收。

● 增强环保意识

公司倡导全员积极投身环保工作，组织开展内部环保倡议与主题培训活动，营造绿色可持续的企业环保文化，同时主动参与外部环保专业培训与行业交流，学习先进管理经验与实践案例，持续提升环境管理规范化水平。

案例 内部环保培训

报告期内，公司制定分层、分类、分重点的环保专项培训计划，围绕环保法律法规、废气治理、废水排放、废弃物规范化管理四大核心领域，结合各岗位履职特点定制培训主题，实现高层管理人员、生产一线员工、运维技术人员全覆盖，有效提升公司整体环保管理水平与合规运营能力。



案例 参与外部环保培训

报告期内，公司健康防护事业部组织环保及安全管理骨干积极参与多场外部专业培训与工作会议，涵盖地方工贸行业安全环保部署会、环保法规专题培训、排污许可业务实操培训及政府安全环保专题培训等，通过系统学习最新环保法规、监管要求与实操技能，借鉴行业先进绿色治理经验，有效提升团队环保合规管理与风险防范能力，为公司落实绿色生产责任、实现可持续发展筑牢坚实基础。



关键绩效

报告期内

公司共开展环保培训

23 次

培训覆盖

7,368 人次

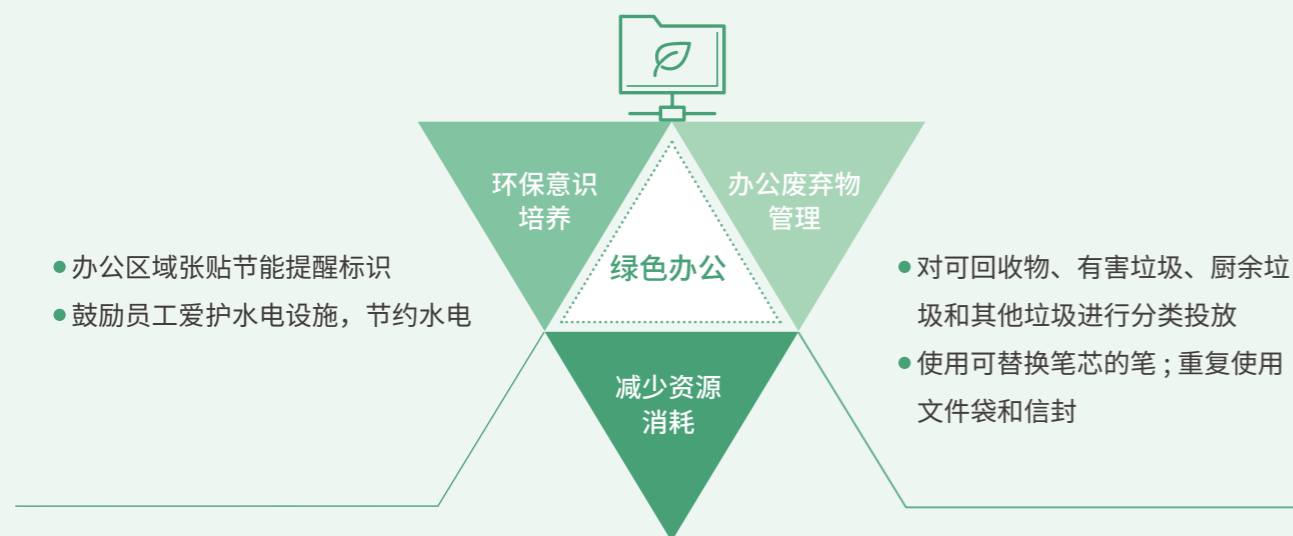
培训时长

36 小时



绿色办公

公司以低碳化、集约化、可持续为准则，将绿色办公融入运营管理，通过流程优化与能效提升，推动办公场景与生态环保深度融合，稳步降低办公环节环境影响，为绿色低碳转型夯实基础，彰显企业责任担当。



绿色产品

公司深化绿色产品创新实践，将绿色设计理念贯穿产品研发全过程，承诺优先采用低危害、低毒性的替代材料以减少环境影响，并积极开发在全生命周期中降低环境负荷的产品。目前已在医用手套产品线试点生物可降解丁腈材料替代传统 PVC 材质，同步在心脏支架等介入器械领域推进轻量化设计与可降解涂层研发，持续构建高品质绿色医疗产品矩阵，为实现可持续发展目标作出积极贡献。

部分绿色产品	
爱克塞尔 (EXCEL) 生物可降解涂层药物洗脱支架	采用生物可降解涂层，植入后可逐步降解，减少体内异物残留，契合“介入无植入”理念，降低长期并发症风险。
聚氨酯医疗手套	采用环保高分子材料，相比传统乳胶、PVC 手套，生产过程能耗更低，且材料可回收性更强，同时具备高弹性、高隔绝性等优势。
FY-DS002/FY-DS003 便携防疫包	外包采用 HDPE 闪蒸法制成的迪森纸，该材料绿色低碳、质量轻、防潮耐撕裂且可回收，减少传统包装材料的环境影响。

绿色运输

为推进运营环节深度脱碳，2025 年公司健康防护事业部完成场内物流车辆电气化改造，将 5 台燃油叉车替换为电动叉车，有效降低环境影响，营造更安静洁净的作业环境。同时，公司升级门禁视频监控系统，实现物料、产品、燃料等运输车辆进出厂区全流程覆盖，通过自动识别车牌、实时记录留存信息，禁止违规及不达标车辆入厂，为绿色运输长效运行提供坚实保障。

优化资源利用 +

蓝帆医疗坚守绿色发展初心，履行生态环保主体责任，聚焦资源高效利用，强化节能降碳、节水增效与物料循环，推动绿色精益生产，为构建人与自然和谐共生的发展格局贡献力量。

能源利用

● 能源利用治理

公司严格落实国家节能减排方针，规范能源使用与节能管理，将考核指标贯穿生产全链条。公司下属子公司制定《能源管理制度》《能源管理手册》《节能考核管理办法》，明确能耗定额、节能目标分解及考核奖惩细则，实现节能成效与激励约束挂钩，推动节能减排从“被动执行”转为“主动落实”，有效降低能源消耗与碳排放强度。同时，各子公司设立能源管理部门及专职团队，由高层牵头统筹能耗监测、制度执行与节能考核，强化宣传引导，激发全员节能创新意识。

报告期内，心脑血管事业部旗下子公司吉威医疗首次开展能源管理体系内部外审核，顺利通过评审并取得认证证书。

吉威医疗能源管理方针

严守法律法规，增强节能意识，改进能源绩效，实现持续发展。

吉威医疗能源管理架构图

决策层：总经理（能源管理团队组长）

管理层：管理者代表（能源管理团队副组长）

执行层：能源管理团队成员

体系主控部门：设备部

吉威医疗能源管理体系认证



● 能源利用战略

潜在风险

类型	描述	发生可能性	影响周期	财务影响	应对措施
政策合规风险	全球“双碳”政策趋严，碳排放限额与环保标准持续提升，医疗行业作为重点领域，面临更严能耗与碳减排考核及环保处罚风险，现有生产工艺需持续升级适配新规。	低	中期	运营成本上升	建立“双碳”专项机制，动态跟踪国际政策更新，提前研判合规要求；加大低碳研发投入，推进工艺节能改造，优化生产流程碳排放强度。
能源价格波动	国内丁腈手套生产能源成本占比相对较高，外购电力、蒸汽价格受市场供需及政策调控影响，可能推高生产成本。	中	中期	能源成本上升	积极构建“热电联产”自主能源保障体系，降低外购依赖；推进光伏等可再生能源应用，以自发自用、余电上网对冲价格波动。

潜在机遇

类型	描述	发生可能性	影响周期	财务影响
能源协同机遇	通过收购热电企业、整合能源资源，构建协同体系，除保障自身生产用能外，可利用富余能源向周边企业、居民供应，培育新的利润增长点，形成产业竞争壁垒。	高	中长期	能源成本降低 营业收入增长

能源利用影响、风险和机遇

风险管控流程



风险识别

定期开展全维度排查，从供应商履约能力、能源政策法规动态、市场供需波动等层面，识别潜在能源风险。



风险评估

通过科学模型量化风险发生概率及对公司运营的影响程度，为资源精准配置提供决策依据。



风险应对

基于风险评估结果，制定差异化、针对性的风险处置策略。



风险监控

搭建实时动态监控体系，持续追踪风险变化趋势，及时优化能源管理策略。

能源利用指标与目标

公司将年度节能任务分解至各部门、各岗位，形成从公司总体目标到业务单元具体指标的完整链条，通过建立监督考核机制，定期跟踪目标进度、评估成效，并按考核结果实施奖惩，持续激发全员节能积极性，形成长效节能管理机制。

吉威医疗 2025 年能源利用目标

目标名称	指标要求	完成情况
万元产值综合能耗	13.05kgce/ 万元	✔
产品单位产量综合能耗	0.9kgce/ 件	✔



2025 年指标

煤炭

298,539.42 吨

天然气

10.19 万立方米

外购电力

284,380.66 兆瓦时

外购热力

2,829,465.93 吉焦

热力外供量

161,846.28 吉焦

外供热力折合综合能耗

5,522.20 吨标准煤

光伏发电量

6,013,306 千瓦时

清洁能源消耗量

874.57 吨标准煤

直接能源消耗总量

236,787.73 吨标准煤

间接能源消耗总量

125,969.56 吨标准煤

能源消耗总量

362,757.29 吨标准煤

能源消耗强度

0.63 吨标准煤 / 万元营收

节能降耗举措

公司立足医疗健康主业，以技术创新与精细化管理推动节能降耗：生产端通过工艺技改优化流程、布局光伏项目引入清洁能源，从源头降低能耗；管理端构建宣传引导、专人监督、月度能耗考核的闭环管理，将节能要求融入各岗位日常，推动节能减排与主营业务深度融合，以绿色发展赋能主业低碳升级。

公司各事业部围绕节能降耗目标，每年组织开展节能培训与宣传活动，覆盖生产、设备、后勤等核心岗位人员，聚焦能源管理政策、生产工艺节能优化、设备能效提升、水电资源节约实操等，通过理论讲解、案例分析与现场演练相结合的方式，引导员工树立节能意识，掌握降耗技能，促进用能效率持续提升。

节能改造项目

● 节能空压机改造

淄博新材料通过安装节能空压机，替换掉原有的旧空压机 2 台，一台节约 20,000kWh/月，年节省电量约 480,000kWh。

● 锅炉导热油泵叶轮改造

山东新材料通过安装风机叶轮，改造 8 台热油泵，节约电量 4,169,349.1kWh。

● 带式压滤机改造

蓝帆防护新增加 1 套带式压滤机设备，脱泥含水率降为 62%，年节约费用约 102.92 万元。
淄博健康科技分厂一层酸槽、碱槽、水洗槽加热盘管热源从中压蒸汽改成低压蒸汽，改造后每小时减少蒸汽用量 3 吨，全年可减少蒸汽 77,760 吨。

● 零气耗干燥机改造

蓝帆防护更换一台为 65Nm³/min 零气耗鼓风热干燥机，设备自身电耗更低，实际节气效率达 1845Nm³/h。同时将供气模式由单台离心机供气管控，优化为两台螺杆空压机联合供气，实现平均每小时节电 326.25kWh，年节能收益达 215 万元。

案例 能源循环利用

报告期内，山东健康科技开展锅炉除氧器乏汽回收利用项目，对除氧器正常排放的乏汽进行集中回收与资源化利用：通过乏汽余热收能器加热锅炉给水，提升进水温度，减少除氧器蒸汽消耗；同时将乏汽冷凝水回收至锅炉补水箱，实现水资源循环复用。其既回收了热能又节约了水源，从而提高除氧器加热汽源的有效利用率，折合节约标准煤约 549 吨。

案例 光伏发电项目

为推进清洁能源替代，子公司山东健康科技已成功完成 5MW 装机容量的光伏发电项目，该项目利用屋顶建设分布式光伏电站，规划安装高效单面单晶电池组件，并通过逆变汇流后接入厂区变压器，实现电能的产生和供应。2025 年全年产生绿色电力约 5,890,306kWh，并全部用于工厂的生产需求，有效降低公司运营成本，减少碳排放。

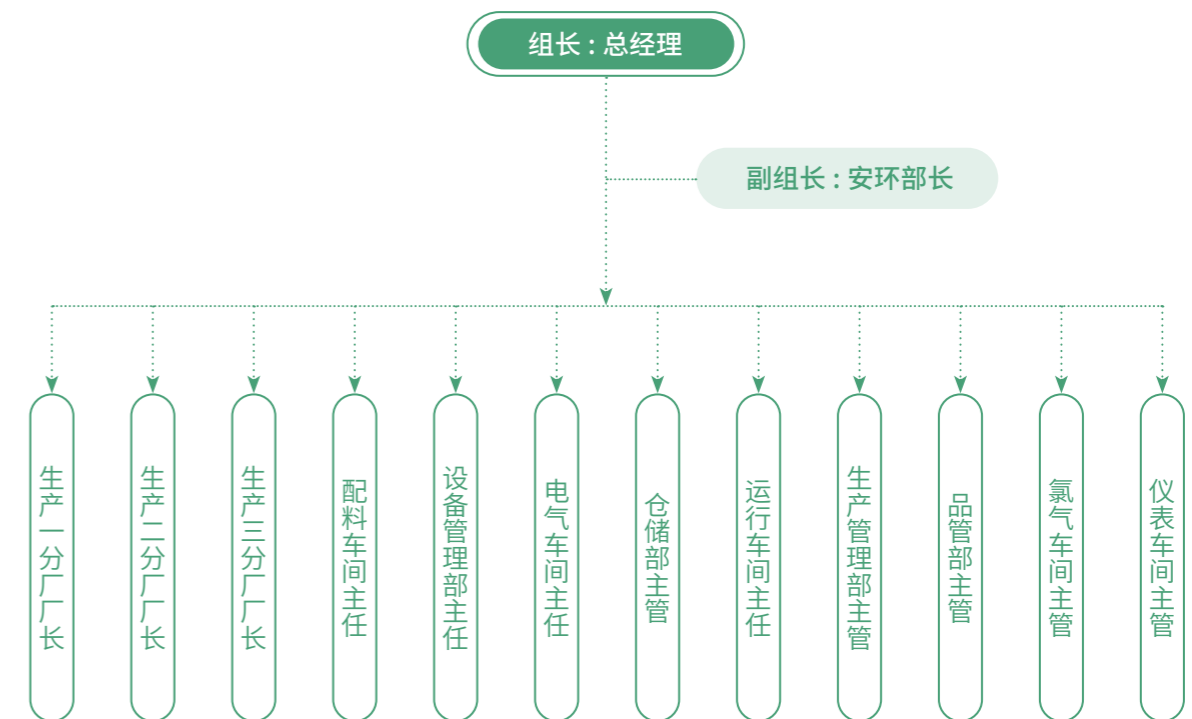


水资源利用

● 水资源管理体系

公司严格遵循《中华人民共和国水法》，积极落实水资源节约集约利用要求。下属子公司制定《节水管理制度》《节水与计划用水奖惩制度》，明确职责分工、考核标准与奖惩机制，夯实节水管理基础。蓝帆防护成立节水工作小组，由总经理任组长、安环部部长任副组长，统筹推进节水措施落地、用水效率提升及节水目标达成。健康防护事业部通过分析各丁腈手套生产公司年度用水数据，构建形成短期、中长期阶梯式节水目标体系，完善节水成效动态评估机制，助力节约型企业建设。

蓝帆防护节水工作小组



2026 年水资源管理目标

以 2025 年子公司平均值为基准，实现整体单箱用水量降低 5%

水管理措施

公司围绕生产运营全场景，从工艺优化、技术升级、运维管控、理念宣导等多维度构建节水管理体系，定期开展水平衡测试工作，掌握各生产环节用水情况，并针对性实施节水改造项目，全面降低单位产品水耗，践行企业社会责任。

报告期内，公司下属子公司新鲜水取水来源于市政购水、地表水及地下水，水源供给稳定且合规，不存在用水安全风险。此外，淄博新材料立足大武水资源保护区定位，强化水效管控，年节水 8.6 万吨；健康防护事业部年度节水 152.7 万吨，废水排放同比减少 13.3%，绿色转型指标持续优化。

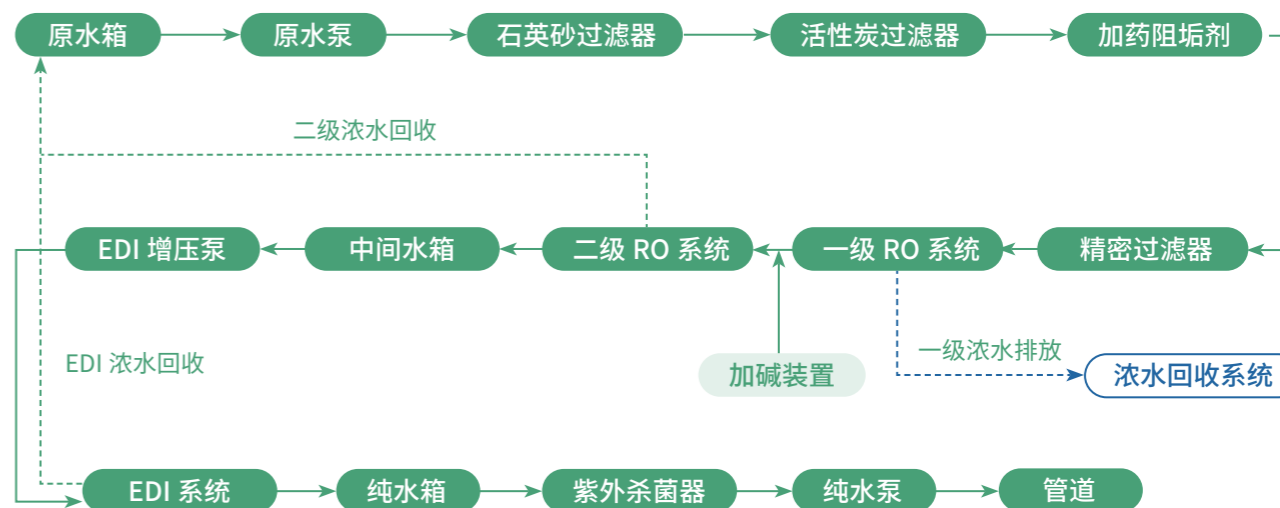
节约用水措施

<p>工艺与技术优化</p>	<ul style="list-style-type: none"> 优化生产工艺、采用节水设备，推进水循环利用； 管控蒸汽冷凝、冷却水、污水等回用技术，保障有效运行； 改造节水洁具与中水回用设施，提升水重复利用率。
<p>设施运维与管控</p>	<ul style="list-style-type: none"> 排查供水管网、维修故障设施，防范跑冒滴漏； 优化水管布局、合理调控水压，减少用水损耗； 落实设施巡检制度，强化运维管理，严控漏损率。
<p>节水培训与宣导</p>	<ul style="list-style-type: none"> 强化内部节水宣传，推动节水成为自觉行为。

案例 节水改造项目

报告期内，公司心脑血管事业部积极贯彻节约用水方针，以技术升级推动节水增效，淘汰原水利用率偏低的老旧纯化水制水系统，投入 14 万元引进二级浓水回收技术纯化水制水系统。技术改造完成后，实现原水利用率提升 10%，自来水使用量有效下降，年度节水总量超 1,900 立方米，绿色生产效能显著提升。

新纯化水制水系统工作原理图



2025 年指标

新鲜水取水总量
6,882,232.09 吨

市政购水量
2,881,299.09 吨

地表水取水量
3,839,854 吨

地下水取水量
161,079 吨

新鲜水用量
6,882,232.09 吨

水循环与再利用总量
200,604,612 吨

水循环与再利用率
96.68 %

新鲜水用水强度
11.99 吨 / 万元营收



物料利用

为夯实精细化管理基础，公司下属子公司建立《仓库管理规程》等制度体系，规范领料申请与审批流程，严格执行物料出入库登记，实时监控物料领用与使用情况，及时处置用料异常及库存风险，保障物料合理流转与安全储备。

公司承诺积极探索包装材料减量化与循环利用路径，通过轻量化设计改良、可降解材料替代、循环包装方案试点等举措优化包装体系，减少不可再生包装材料使用，提升资源利用效率，助力供应链全周期降低碳足迹。

减少原料消耗

- 核对入库原料的规格、品质与数量，分类规范存放并建立明细入库记录，避免原料错放、遗失导致的损耗；
- 按照原料特性及存储条件规划存放区域与堆放规则，配套防护措施并定期巡检仓储环境，减少存储损耗；
- 定期监督制度执行情况，及时纠正违规操作，减少人为因素造成的原料浪费。

减少包装材料消耗

- 强化包装材料的回收与循环复用管理，提升重复利用率；
- 提高二手包装箱的周转使用频次，将其适配于半成品储存场景，预计每年可减少半成品专用包装箱采购约 200,000 个；
- 健康防护事业部所有外包装物均采用环保可回收材料，部分订单推行废旧箱盒循环复用，实现无不可再生包装材料应用。



加强生态保护⁺

蓝帆医疗深入践行“绿水青山就是金山银山”发展理念，将生物多样性保护纳入可持续发展重要范畴。子公司山东健康科技建立《生物多样性保护制度》，坚持“保护优先、自然恢复为主”方针，设立专项保护组织，由安全环保部牵头统筹协调，围绕自然资源开发、生态修复、野生动植物及湿地保护、荒漠化防治等重点领域，强化监督管理与定期评估，将生物多样性保护指标落实到各部门及相关责任人绩效考核中，筑牢生态保护责任防线。

公司明令禁止员工猎捕、伤害野生动植物，严禁食堂加工、食用野生动植物及其制品，严守物种保护红线；将生物多样性保护纳入供应商行为准则，优先选择遵循可持续采购标准的合作伙伴，避免使用来自高危生态系统或非法采伐的原材料；积极推动多部门开展生物多样性保护宣传教育活动，并在厂区重点区域设置保护标识，全面提升全员生态保护意识，维护生态系统完整性，促进自然资源可持续利用。报告期内，公司无位于自然保护区内部、附近或保护区外生物多样性丰富区域的生产基地和运营点。

淄博新材料生态保护目标

种植花草树木，完善厂区绿化，助力区域生物多样性保护；
构建绿色发展模式，通过降排减耗，最大限度降低生产对周边生态系统的影响。



产业价值篇

共筑创新提质价值链

本章节内容

- 创新驱动发展 77
- 专注产品质量 91
- 聚焦客户需求 101
- 负责任供应链 104
- 维护信息安全 110

bluesail+



本章所响应的 SDGs

9 产业、创新和基础设施 	12 负责任消费和生产 	17 促进目标实现的伙伴关系 
--	---	--

创新驱动发展 +

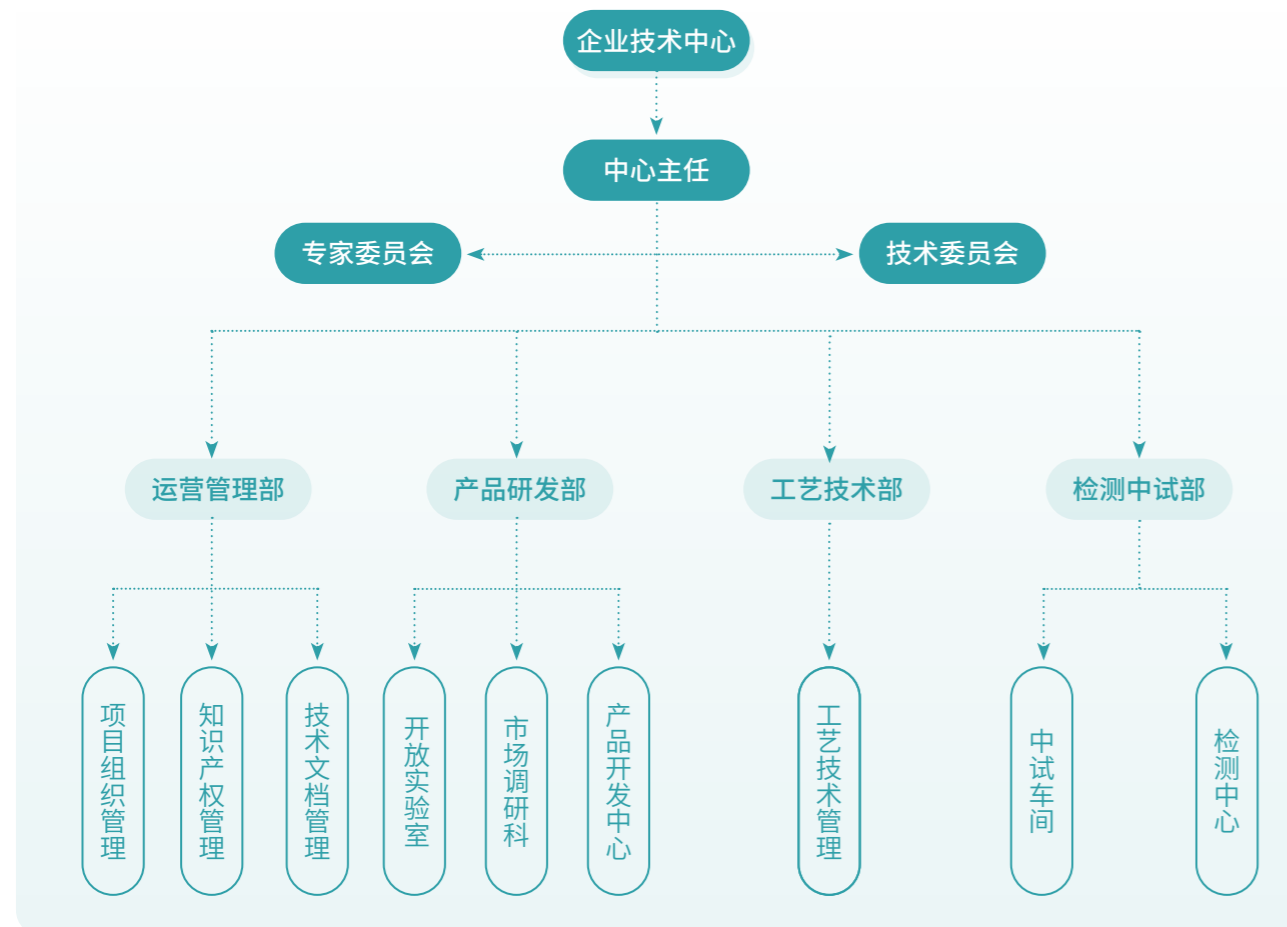
蓝帆医疗秉持“做医疗健康中国创造，为人类生命保驾护航”的初心使命，以硬核研发与持续创新为驱动，打造符合国际市场需求的高品质医疗产品，为全球患者带来更多福祉。

研发管理体系

公司持续完善产品设计开发与改进机制，制定《设计开发控制程序》《研发项目管理制度》等管理办法，对研发项目立项、评审、变更、结项及成果验收实施标准化管控，保障研发工作高效规范推进。

公司健康防护事业部设立技术委员会和专家委员会，作为研发体系的核心决策机构与学术权威机构，下设运营管理部、产品研发部、工艺技术部、检测中试部等部门，统筹各类研发项目的规划实施与资源配置，同时广纳行业高端技术人才，打造专业能力过硬、创新氛围浓厚的核心研发团队，持续驱动医疗健康领域的技术创新与产业升级。

健康防护事业部技术研发中心组织架构



2025 年

研发团队总人数 **607** 人

研发人员占员工总人数比例 **6.77** %



研发管理战略

潜在风险					
类型	描述	发生可能性	影响周期	财务影响	应对策略
技术研发风险	医疗器械行业技术迭代与跨界融合加速，若对行业技术趋势、临床需求变化判断出现偏差，或核心技术研发突破不及预期，可能导致研发方向偏离市场，面临研发成果竞争力下降的风险。	中	中长期	研发成本上升	搭建全球技术与市场动态监测体系，实时跟踪核心领域技术趋势与竞品动态；布局差异化技术路径，规避单一依赖；深化产学研协同，联合攻关核心技术痛点，加速技术突破。
潜在机遇					
类型	描述	发生可能性	影响周期	财务影响	
政策机遇	国家鼓励医疗领域新质生产力发展，对高端医疗器械、生物医用材料等领域给予重点支持，提供研发费用加计扣除、创新基金扶持等政策红利，可加速技术突破与产品商业化落地。	高	中长期	研发成本下降 营业利润增长	

研发风险管理

研发风险管控流程

风险识别

在项目立项、研发过程、临床试验及上市后监管等全环节，通过内外部信息收集与交叉验证，全面排查流程漏洞与外部环境中的潜在风险，确保风险点无遗漏。

风险评估

基于行业权威标准与既往项目沉淀的经验，运用科学量化方法，从风险发生可能性与影响程度双维度进行分析，并确定风险等级，为后续应对提供依据。

风险应对

依据风险特性，在各个阶段制定相应措施，明确责任主体与执行规划，并根据实际执行状况以及风险变化趋势，及时迭代优化应对策略，确保其持续具备有效性。

风险监控

建立风险监控机制，设置关键风险指标，如临床试验入组率、注册审批进度、核心设备故障率等，若指标偏离预设阈值，立即触发管理调整机制，保障研发项目稳健推进。

研发指标与目标

公司紧扣国家“自主创新、重点跨越、支撑发展、引领未来”的科技工作方针，围绕发展战略制定研发目标，明确年度创新方向与重点，定期跟踪目标完成进度，动态优化研发策略，高效破解堵点难点，推动创新成果快速转化为产品、产能与效益。报告期内，公司研发投入 32,809.37 万元，占营业收入的比例为 5.72%。

2026 年目标设定

具体计划

加速核心产品注册与上市进程

- ▶ 推进心脑血管领域多款产品的跨区域注册，重点产品包括：冠状动脉锯齿切割球囊扩张导管、一次性使用冠脉血管内冲击波导管、双腔微导管、PTCA 球囊扩张导管和非顺应性冠脉球囊扩张导管等。

深化重点领域管线布局

- ▶ 通过多种形式持续拓展高端介入器械赛道，推进在研管线中重点项目的临床进度，突破复杂病变治疗器械技术；
- ▶ 聚焦健康防护高附加值品类，推进洁净室手套、复合丁腈产品的研发与量产，提升高端市场竞争力。

强化研发创新能力建设

- ▶ 加大前沿技术研发投入，推进 AI 辅助研发、绿色制造技术在研发流程中的应用，提升研发效率；
- ▶ 依托全球研发网络，深化国际多中心临床试验合作，推动核心技术全球化临床验证，进一步提升中国智造医疗产品的国际认可度。

提升知识产权与技术壁垒

- ▶ 增加全球专利数量，强化 BA9™ 等核心技术的专利保护；
- ▶ 深度参与行业标准制定，将研发优势转化为行业话语权，支撑创新驱动发展战略落地。

创新研发管理措施

鼓励研发创新

公司搭建创新支撑与人才发展体系，制定《科技人员绩效考核管理制度》《科技人员培养管理制度》，将创新成果、技术突破、研发贡献纳入考核评价，实施多元化激励机制，通过破格提拔、职级晋升、专项奖励等方式激发研发人员积极性与创造力，为公司长远发展积蓄动能。

研发平台与成果

创新研发平台

公司在全球多个核心区域建立了研发与临床注册平台，拥有近 500 项专利，并依托全球研发资源、海内外顶级医院临床数据及本土研发团队的实践经验，搭建了国际国内双向联动的研发机制。这一机制不仅实现了海外技术的引入，更推动了中国自主技术走向全球，形成国际化与本土化协同发展的创新模式。

公司通过多层次创新能力认证，持续提升核心产品竞争力与市场认可度，夯实全球化创新发展根基。截至报告期末，公司共拥有 4 家高新技术企业、2 家专精特新“小巨人”企业、2 家企业技术中心。



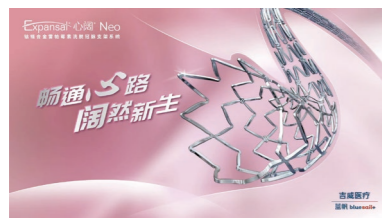
bluesail+ 淄博总部



研发成果转化

公司以全球化创新体系为支撑、以智能制造升级为动力，构建“技术研发—资质认证—市场准入—成果转化”全链条闭环，持续推动产品线向高端化、智能化、国际化升级，核心产品已取得国内医疗器械注册证、欧盟 CE 认证等多项全球权威资质。报告期内，公司多款创新产品重磅上市，形成差异化竞争优势，助力国产替代与行业良性互促发展，不断提升优质医疗资源的可及性。

心脑血管产品



心阔® Neo 冠脉心脏支架



星痕™ 冠脉刻痕球囊



心铠™ 冠脉乳突球囊

健康防护产品



一次性丁腈手套



一次性 PVC 手套

一次性乳胶手套

一次性 TPE 手套

一次性聚氨酯手套

应急救护产品

<p>户外应急系列</p>		
<p>车载应急系列</p>	<p>防灾应急系列</p>	
<p>应急类</p>		<p>防暑降温类</p>
<p>功能性湿巾类</p>	<p>干巾类</p>	<p>个人防护类</p>
<p>个人护理类</p>	<p>防护应急类</p>	<p>运动护理类</p>
<p>可持续环保类</p>		

案例 斩获 CE 认证 赋能 TAVR 海外布局

公司心脑血管事业部旗下德国 NVT 研发的新一代可回收经导管主动脉瓣置换术 (TAVR) 输送系统 IMPERIA™ 获欧盟 CE 认证, 该产品为 ALLEGRA™ 系列主动脉瓣膜赋予可回收功能, 兼具高手术成功率、操作便捷的特性及优异的血流动力学性能, 为公司 TAVR 产品的海外临床应用筑牢核心支撑。



推动新质生产力

公司持续推进技术突破与研发成果转化, 为新质生产力培育注入核心动能。自主研发的 BA9™ 独家药物涂层技术、IMPERIA™ 可回收 TAVR 输送系统等前沿成果, 成功打破外资技术垄断, 构建起“原研核心技术 + 高端制造工艺”的质量效益型生产模式; 冠脉血管内冲击波治疗系统、冠状动脉刻痕球囊扩张导管等创新产品落地应用, 带动新兴赛道提质扩容, 推动产业链向高附加值环节延伸, 形成技术创新、产业赋能、价值升级的良性循环。

合作研发机制

公司坚持开放共赢理念, 联动国内外顶尖科研院校、行业领军企业, 搭建产学研用一体化创新平台, 深化技术、人才、资源共享与优势互补, 以协同创新持续增强核心竞争实力。

部分产学研合作项目

项目主体	合作对象	合作事项
吉威医疗	北京大学第一医院	<ul style="list-style-type: none"> 国产化替代项目: 一种优化设计的肾动脉载药支架
	东北师范大学信息科学与技术学院	<ul style="list-style-type: none"> 合作共建产学研结合示范基地 为学院提供校外实训基地
湖北高德	湖北黄冈应急管理职业技术学院	<ul style="list-style-type: none"> 联合共建应急用品网络产业学院科研平台 实施“教师进企业、专家进课堂”与“企业聘教师、学习聘专家”的双向交流机制

助力行业发展

公司借助国内外学术会议、技术研讨会、专业展会等多元平台, 与行业顶尖专家共研前沿技术趋势, 共享研发成果与实践经验, 不断深化技术交流互通。同时联合行业协会、科研机构建立长效合作机制, 参与行业标准与技术规范制定, 助力医疗健康产业高质量发展。截至报告期末, 公司牵头及参与编制国家标准 1 项、行业标准 2 项。

参与国标制定

- 2025 年 5 月, 健康防护事业部参与制定的强制性国家标准 GB 24788-2025《医用手套安全技术要求》正式发布, 该标准将于 2028 年 6 月 1 日实施, 为行业明确技术指引、树立质量标杆。
- 2025 年 11 月, 应急救护事业部参与的 GB/T 36750-2025《家用防灾应急包》正式落地, 以行业领先的技术积淀与实践经验, 助力中国家庭应急保障体系迭代升级。



案例 参展 MEDICA 2025, 闪耀国际舞台

2025 年 11 月, 公司亮相全球规模最大、最具影响力的德国杜塞尔多夫国际医疗器械展 (MEDICA 2025), 集中展示心脑血管、健康防护、应急救护、微创外科四大领域创新成果, 全面展现全球化医疗器械平台型企业转型成效。此次参展彰显了公司多领域研发实力与产品国际竞争力, 助力中国医疗器械企业走向世界, 传递“中国智造”价值。



遵守科技伦理

公司将伦理要求全面贯穿于技术研发、产品创新与产业应用全流程，坚守“增进人类福祉、尊重生命权利”的初心使命，严格恪守知情同意、风险防控、隐私保护等伦理准则，以负责任的科技创新践行医疗企业的责任担当，推动医疗科技向善发展、造福社会。报告期内，公司未发生因违反科技伦理规定被有关部门追责或处罚的情况。

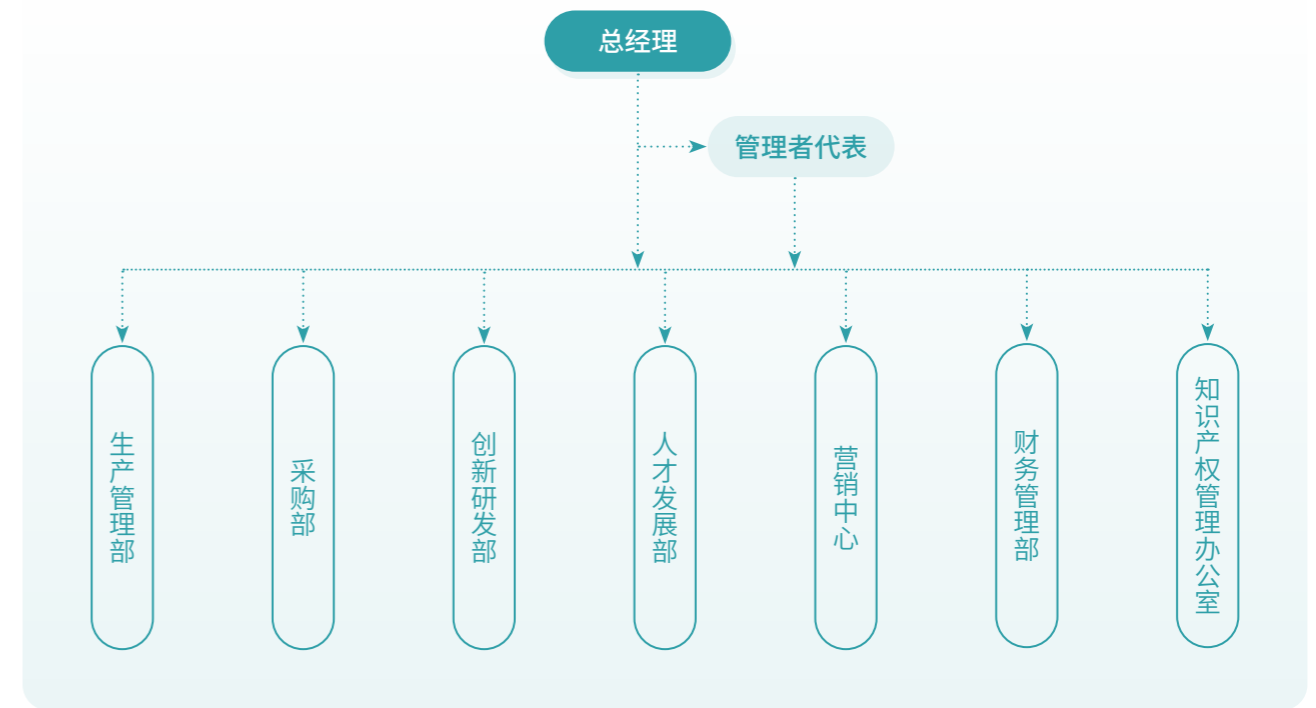
知识产权保护

知识产权管理体系

公司秉持“以科技创新促进企业升级发展，以知识产权保护行业先进优势”方针，制定《知识产权手册》《知识产权管理制度》《知识产权管理控制程序》，规范知识产权体系建设与运行管理。公司健康防护事业部设立知识产权管理办公室，由总经理担任第一责任人，统筹知识产权创造、运用与保护，构建覆盖研发、生产、销售全流程的知识产权保护网络。截至报告期末，公司已通过知识产权管理体系认证。

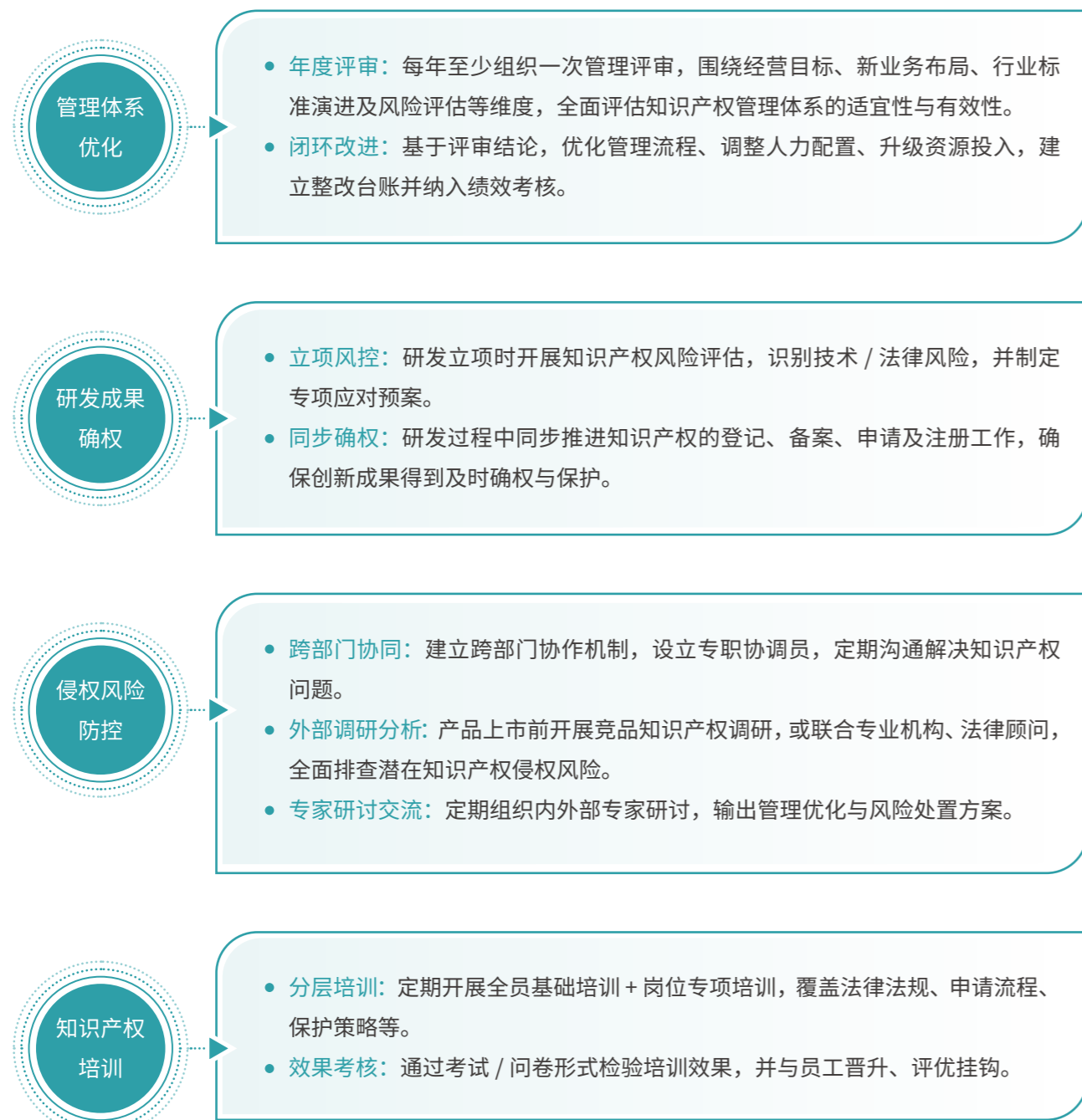


健康防护事业部知识产权管理架构



知识产权保护措施

公司持续优化知识产权布局与风险防控体系，严格保护自主创新成果，主动防范侵权风险，坚决杜绝侵害他人知识产权的行为，以严谨合规的知识产权管理，守护企业创新发展根基。



案例 知识产权保护培训

报告期内，公司心脑血管事业部开展知识产权保护专项培训，围绕专利合规核心要点展开讲解。培训明确企业拥有专利仍可能存在侵权风险，解读专利侵权判定、FTO 风险分析及专利授权的核心要求，阐释专利“以公开换保护”原则与三大特征，强化参训人员知识产权合规意识，提升公司知识产权风险防控能力，夯实合规经营基础。



指标	基准单位	本年新增数量	累计有效数量
授权专利数量	项	19	483
授权发明专利数量	项	8	294
授权实用新型专利数量	项	11	178
授权外观设计专利数量	项	0	11
商标数量	个	38	686
软件著作权数量	项	1	1

专注产品质量

蓝帆医疗始终坚守质量生命线，严格遵循《中华人民共和国产品质量法》相关规定，积极引入国际先进质量管理方法，保障产品质量稳居行业领先水平。报告期内，公司及下属子公司均未发生重大责任质量事故。

产品质量治理体系

心脑血管事业部

吉威医疗制定《质量控制程序》《质量体系策划控制程序》等制度，明确原材料采购、生产过程及成品检验的管控要求，搭建以质量管理单元负责人为核心，质量管理部、质量技术组、质量体系管理部协同联动的组织架构，明晰各主体职责权限，保障质量管理工作高效推进。截至报告期末，吉威医疗已通过 ISO 13485 质量管理体系认证。

质量管理组织架构

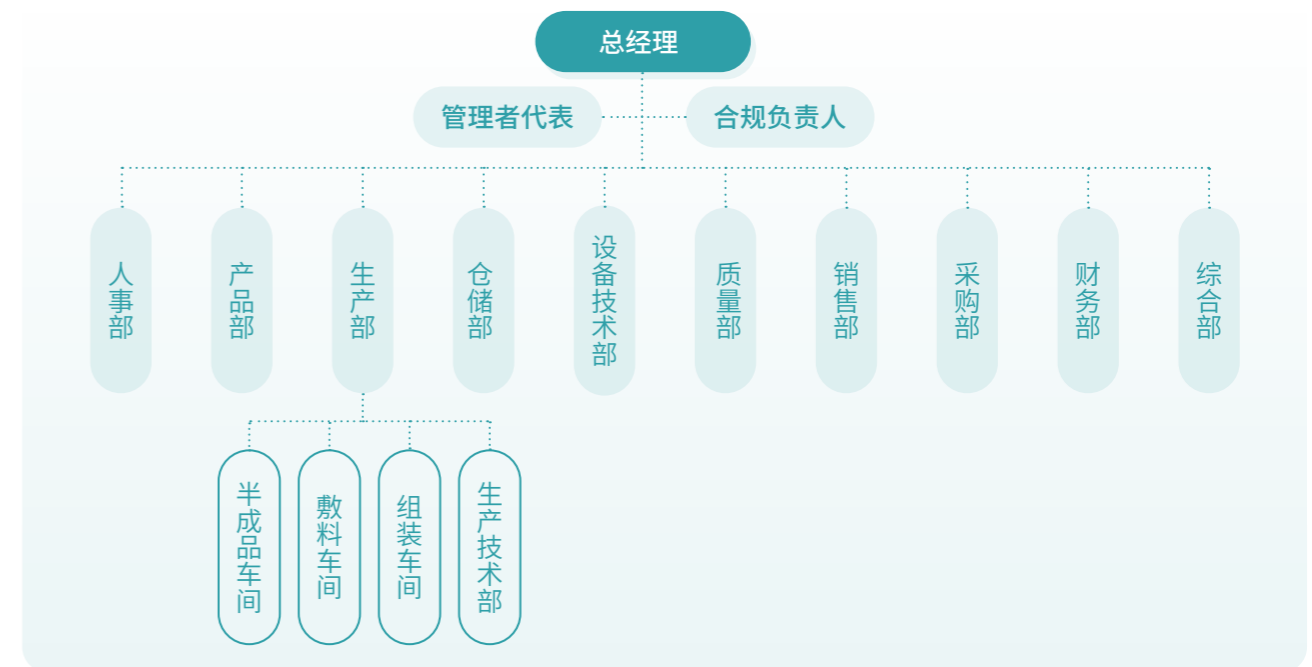


◆ 质量管理体系认证

应急救护事业部

湖北高德秉持“持续改进，保证质量，用精益求精的工匠精神做好每一个应急产品”的质量方针，制定《质量手册》，明确质量目标、承诺及核心管理原则，由总经理牵头统筹质量管理工作，依托质量部、生产部、产品部等部门构建多层次、全方位的质量管理网络，保障应急产品质量稳定可靠。截至报告期末，湖北高德已通过 ISO 13485、IATF 16949 质量管理体系认证。

质量管理组织架构



◆ ISO 13485 质量管理体系认证

◆ IATF 16949 质量管理体系认证

健康防护事业部

健康防护事业部旗下子公司根据业务实际和质量管理要求，秉持“安全生产、卓越运营、持续改进、客户至上”的质量方针，制定《产品质量管理制度》，明确质量管控标准及部门责任分工，为防护类产品生产经营提供坚实的质量保障。截至报告期末，多家子公司已通过 ISO 9001 质量管理体系认证，多款产品通过 BRC、CE 等国际权威认证，充分彰显国际市场对公司产品质量的高度认可。



◆ 山东新材料

◆ 山东健康科技

◆ 淄博新材料



产品质量管理战略

潜在风险					
类型	描述	发生可能性	影响周期	财务影响	应对策略
政策法律风险	公司产品覆盖全球多个市场，医疗器械法规在各国各地区持续更新且差异较大，若未能及时跟进，可能导致在欧盟 CE 认证、美国 FDA 注册等关键环节受阻，合规成本大幅增加，产品难以进入目标市场，影响全球业务布局。	低	中长期	运营成本上升 营业收入减少	组建专业团队，密切关注各国医疗器械法规动态，及时收集、分析法规更新信息，并在产品研发、注册等阶段进行法规预评估，确保产品符合目标市场法规要求，降低合规风险。
质量波动风险	若出现生产设备老化、工艺参数执行偏差、生产人员操作不规范，或各生产基地工艺标准落地不一致等情况，易造成产品批次间质量差异，影响产品质量稳定性。	低	短中期	生产成本上升	建立设备全生命周期管理体系，保障设备合规运行；强化工艺参数在线监测与偏差预警；完善生产操作标准化流程，推动各生产基地工艺标准一体化落地实施。

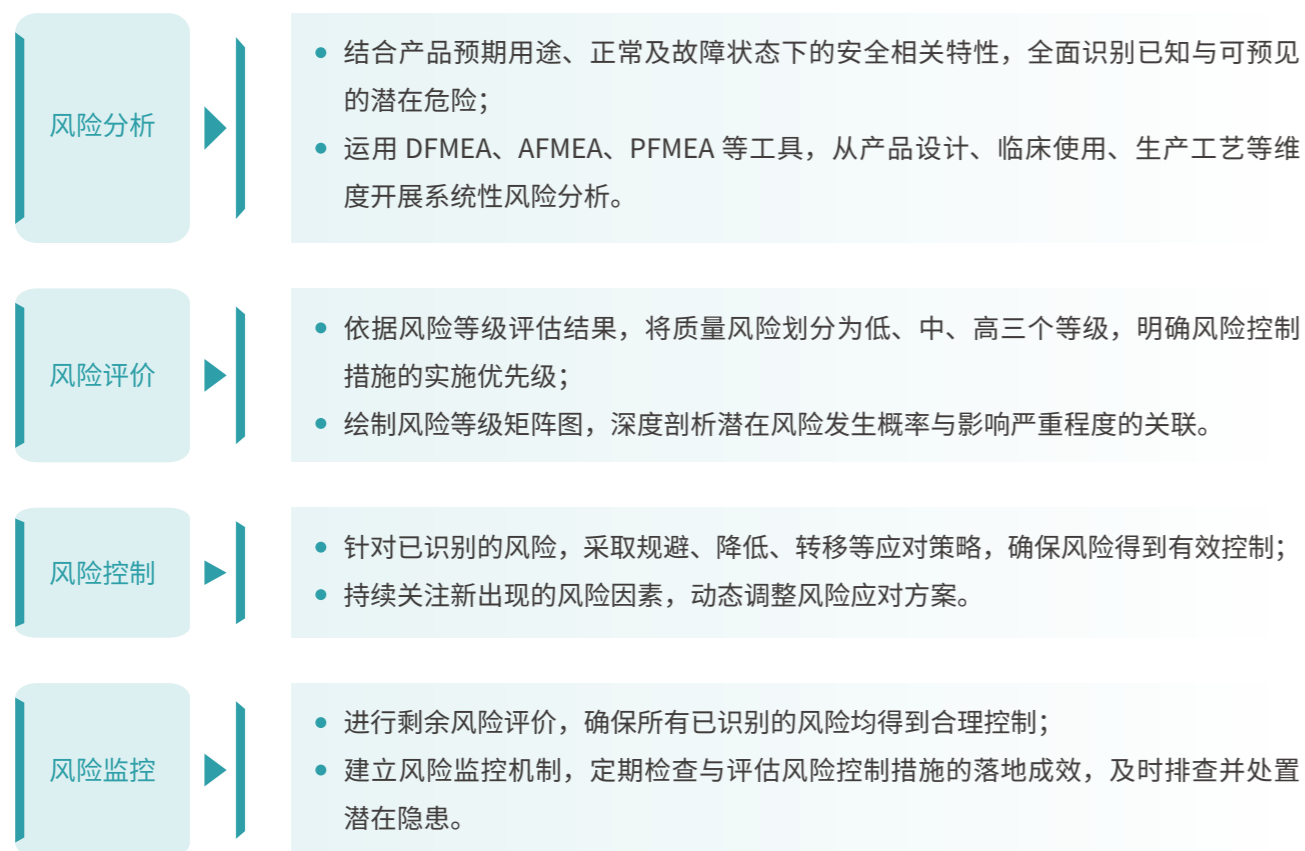
潜在机遇				
类型	描述	发生可能性	影响周期	财务影响
市场机遇	人口老龄化与心血管疾病发病率上升带动医疗器械需求增长，行业整合加速为公司以质量引领标准、提升市场集中度创造契机；叠加患者对医疗产品质量要求提升，公司通过完善全流程质量检测体系、引入智能化检测设备，在提质提效的同时筑牢医患与厂商信任，进一步扩大市场份额。	高	中长期	营业收入增长

质量风险管理

风险管控流程

为有效防范产品质量风险，公司统筹推进下属各子公司的质量风险管理体系建设，制定并完善《风险管理控制程序》《风险和机遇应对措施控制程序》等专项制度，并成立风险管理小组。其中，吉威医疗已建立涵盖风险分析、评价、控制与监控的全流程管理机制，确保风险可防、可控、可追溯，持续夯实公司高质量发展的基石。报告期内，公司下属子公司共开展质量风险评估 11 次，质量内审 10 次，聘请第三方机构抽检 47 次，产品合格率均大于 99%。

质量风险管理流程



质量审计

公司高度重视质量管理体系运行实效，推动下属子公司制定《内部审核控制程序》，明确审核策划、实施、报告及跟踪全流程要求，通过现场检查、文件审查全面排查薄弱环节与潜在风险，针对性制定改进方案，促进体系迭代优化。

报告期内，湖北高德开展内外部质量审计，内部审计覆盖全质量体系相关部门，并完成问题整改与人员培训；外部审计由湖北省药监局器械审评检查中心实施，相关不符合项已完成整改并提交报告。

产品质量指标与目标

公司制定明确的质量目标，按业务板块与职责分工逐层分解至各事业部，明晰执行标准与工作要求，同时建立动态监测机制，通过定期统计分析目标完成情况，对未达标事项及时预警、限期整改，确保目标有序推进、顺利达成。

事业部名称	2025 年质量目标	完成情况
健康防护事业部	重大质量及安全事故 0 次	✔
	严重不合格 PPM ≤ 200	✔
	客户投诉次数 ≤ 3 次 / 月	✔
心脑血管事业部	产品首检合格率 ≥ 99%	✔
	顾客满意度 ≥ 93%	✔
	灭菌服务顾客满意度 ≥ 95%	✔
	通过监管部门的外审和认证机构的审核	✔
应急救护事业部	JW 新取证产品的量产无重大质量问题	✔
	原辅料验收合格率 ≥ 98%	✔
	产品出厂合格率 100%	✔
	不良事件数 0 次	✔
	成品合格率 100%	✔
	纠正预防措施如期完成率 ≥ 90%	✔
	生产设备停机发生率 ≤ 5%	✔
	交货及时率 ≥ 94%	✔

产品质量管控措施

产品全生命周期管理

公司建立产品全生命周期管理体系，覆盖原料采购、生产管控、成品检验、产品交付及售后服务等关键环节。各子公司以流程规范为核心，制定《生产控制程序》《过程和产品的监视测量控制程序》《产品放行控制程序》《产品外部检测控制程序》等制度，压实岗位责任，实现产品质量全程可控。

产品全生命周期质量管理

原材料入库管理

- 对丁腈胶乳、支架基材等关键原料供应商开展资质、现场核查及 ESG 评价，从源头把控供应链质量与可持续性；
- 推进原料合规认证与第三方验证，确保其符合国内外最新质量与安全标准；
- 严格依据《原辅材料检验指导书》开展进货验证，所有指标合格后方可办理入库手续。

生产过程管理

- 在各生产工序设置检验点，检验合格后进入下一道工序，不合格品依照《不合格控制程序》进行隔离、评审与处置；
- 专职检验员对操作人员的自检、互检工作进行监督，涵盖作业方法、设备使用、工装、辅具等是否符合标准；
- 对生产过程中识别出的潜在质量影响因素，汇总形成《质量联络单》，要求生产部门限期整改。

成品出库管理

- 执行严格的“成品检验 + 外部验证”双重质量管控模式，出厂前完成全项目检测，经授权人员审核确认后放行，杜绝不合格产品流入市场；
- 打通全流程追溯系统，实现产品批号与原料、生产、检测数据的精准绑定，同步维护 ERP 系统，确保出货信息实时、准确可查。

产品安全管控

公司建立生产原料准入与全流程管控体系，严格遵循国内医疗器械法规、欧盟 CE、美国 FDA 及 ISO 13485 等国际标准，对丁腈胶乳、PVC 糊树脂、医用增塑剂等关键原料，开展供应商资质审核、合规认证及第三方验证，确保入库原料质量证明文件齐全有效。同时，公司对生产原料实施系统性有毒有害物质筛查，重点检测重金属、塑化剂、甲醛、荧光剂及皮肤致敏性成分，依托专业检测设备与标准化流程开展批次检验，从源头严控化学安全风险，保障产品符合医用级、食品级安全要求，全面满足全球市场监管与临床使用标准。

生产设备管理

公司结合核心产品生产工艺特点，制定《设备管理与维护控制程序》，对生产设备实施全生命周期管控，覆盖设备选型、采购验收、安装调试、日常使用、定期保养、故障维修至报废处置各环节，明确操作规范，压实岗位责任。同时，公司加强设备操作人员专项培训，提升操作技能与维保意识，有效降低设备故障停机率，保障生产稳定连续、高效运行。

产品召回管理

为强化产品质量管控，下属子公司制定《产品召回控制程序》，明确召回触发条件、执行流程、责任划分及整改提升等核心要求，建立正式化流程就产品使用的潜在健康安全风险主动与客户沟通。若产品存在重大质量缺陷或安全隐患、可能危及使用者健康，公司将立即启动召回程序，由专业团队开展产品追溯、回收与检测，深挖根源、厘清责任并落实整改，杜绝同类问题重复发生。

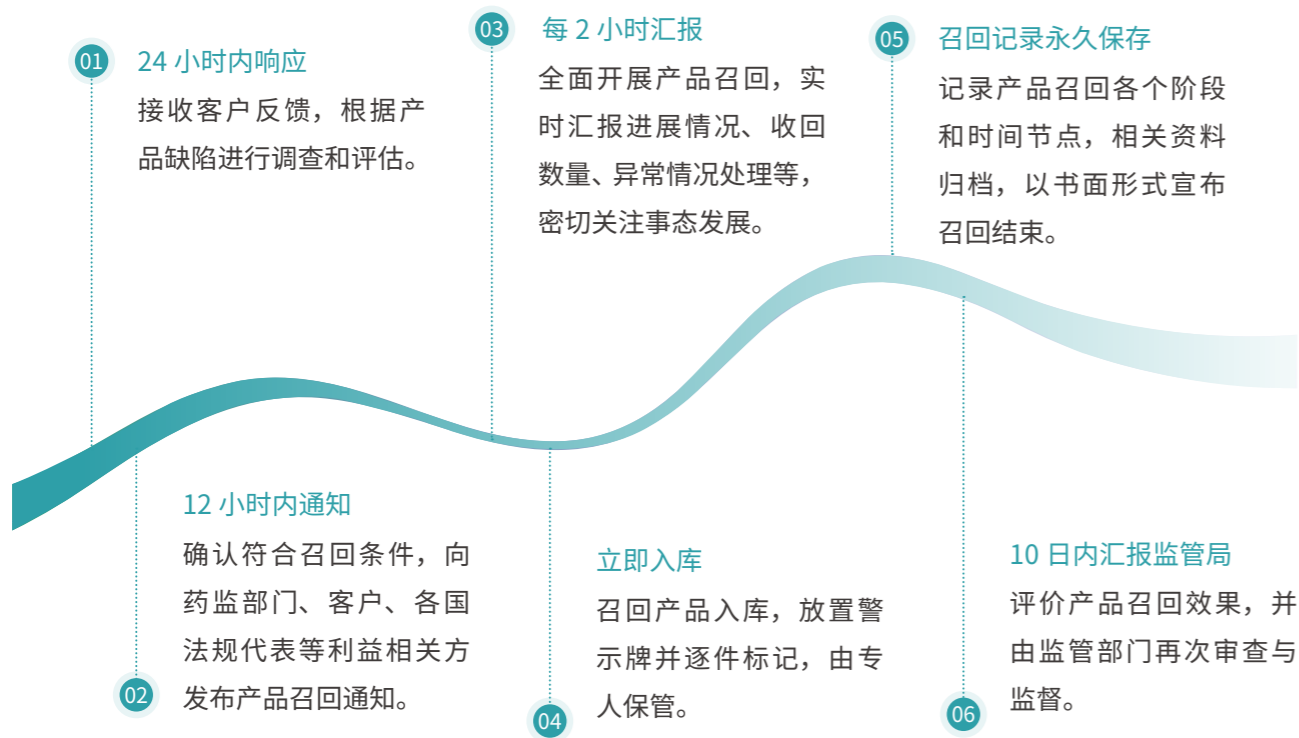
公司结合各国及地区监管要求实施差异化召回策略，定期开展召回模拟演练，确保召回工作合规高效，切实保障消费者与各方合法权益。报告期内，公司及各下属子公司未发生产品召回和召回事件。

产品召回目标

承诺严格管控全产品线的质量与安全风险，为全球消费者和医疗客户提供安全可靠的产品与服务。



湖北高德产品召回流程



湖北高德产品召回后处理措施

质量问题

- 对召回产品开展生产环节追溯及全项检查评估，必要时委托第三方机构进行检测。
- 评估结果无问题：经质量部经理批准后，产品可恢复销售。
- 个别项目不合格：由质量部批准返工处理，待全项检验合格后，经QA经理在《召回产品处理单》签字确认，方可重新销售。
- 严重不合格(无法返工处理)：由仓库填写《召回产品销毁申请单》，经上级层级审核后，在质量部监督下完成产品销毁。

外包装不合格

质量部经理在《召回产品处理单》签字批准，更换外包装即可恢复销售。

质量文化建设

公司将质量教育全面融入员工培训体系，针对各岗位履职需求定制专属课程，通过考核评估与实操验证强化培训成效。同时，公司深度宣贯质量文化，定期举办“质量月”活动，营造全员重质、创质、享质的良好氛围。

案例 质量技能培训

2025年8月，湖北高德组织质量技能专项培训，以最新版《医疗器械生产质量管理规范》为核心，围绕无菌医疗器械生产中的微生物控制、洁净区环境监测等关键环节开展系统讲解。培训采用“理论授课+实操演练”模式，帮助参训人员熟练掌握质检设备操作与规范流程。培训后通过笔试与实操考核进行综合评估，巩固培训效果，提升员工质量标准执行能力，为公司质量文化落地、生产合规管控提供坚实保障。



案例 “质量月”活动

报告期内，公司上海研发中心开展“质量月”活动，通过组织质量知识专题培训、答题竞赛、优秀案例征集及岗位技能实操比拼等形式，充分激发员工学标准、练技能、强对标、提质量的积极性，进一步强化全员质量责任意识。



2025年指标

质量培训人次

70,110 人次

质量培训总时长

22,518 小时

质量培训次数

206 次

质量培训人均时长

2.51 小时/人

聚焦客户需求

客户服务管理

公司秉持客户至上经营理念，以优质服务夯实市场根基。下属子公司结合业务实际制定《售后服务管理制度》《与顾客有关的过程控制程序》等文件，规范需求对接、订单履约、售后响应全流程，构建全链路客户服务管理体系，持续提升客户体验与满意度，稳固客户信任。

公司搭建权责清晰、高效运转的服务组织架构，各事业部由业务负责人牵头，组建以客服专员为主体、研发/生产/质量多部门联动的专业服务团队，以一体化协同服务精准响应客户需求，不断提升服务效能。


售后服务保障

客户投诉处理

为规范客户反馈与投诉处理流程，下属子公司制定《顾客反馈控制程序》《客户投诉处理程序》等管理办法，明确客户投诉案件分类标准、处理措施等具体要求，构建“受理—处置—整改—复盘”闭环响应机制，全面维护客户合法权益。

公司开通客户沟通与反馈渠道，通过现场服务、热线电话、传真及电子邮箱等方式主动了解客户诉求，广泛收集客户意见与建议，形成客诉问题长效改进机制，为服务优化与升级提供有力依据。报告期内，公司客户投诉解决率为 100%。


客户投诉分类处理



产品类


重大事故投诉：因产品故障、规格不符等问题，导致患者受伤或病情加重等严重后果的投诉。

一般质量投诉：涉及产品成分、性能不达标等常见质量问题的投诉。



服务类


聚焦服务全流程体验问题，包括售前咨询、售中对接、售后响应超时，服务态度不佳，物流配送破损、错发漏发，以及安装指导、使用培训不到位等。



其他类


涵盖价格争议、合同履行异议、宣传信息不符，以及非公司责任导致的客户使用误解等常规问题。

客户投诉分级处理



一般投诉
处置

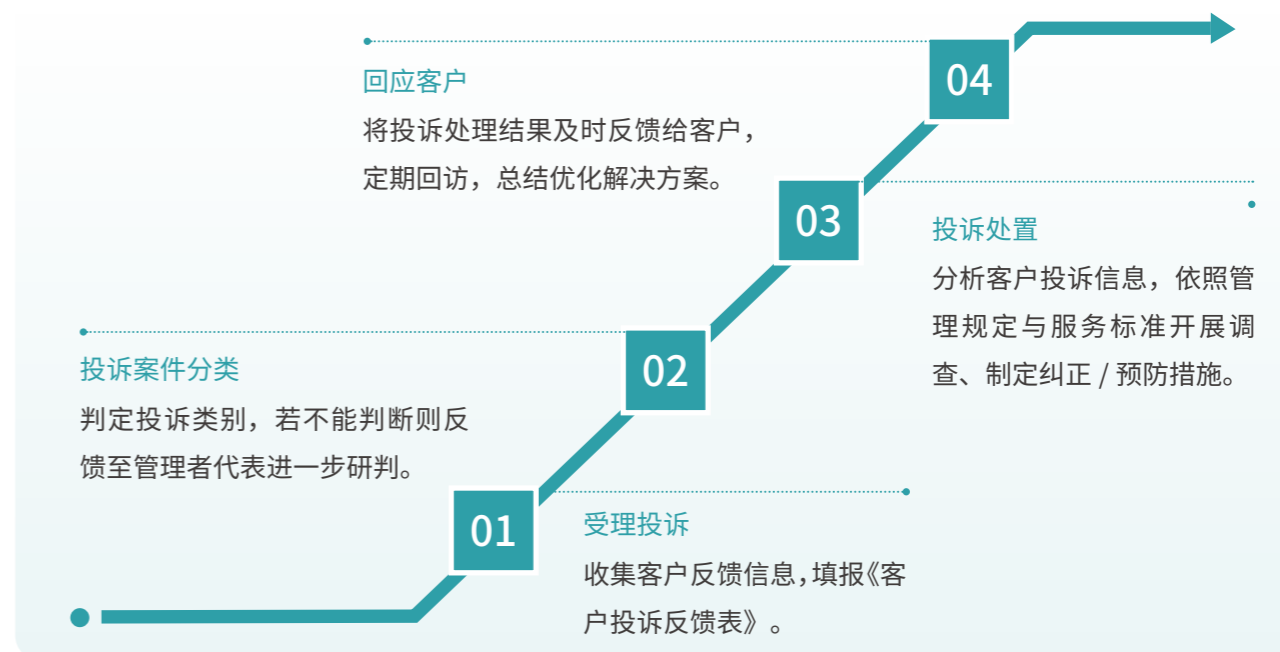
- 客服部门接收投诉后及时登记信息，对接责任部门制定解决方案；
- 针对产品小故障、服务态度问题等，采取换货、致歉、补寄、优化服务流程等方式处置；
- 向客户反馈处理结果，并同步归档投诉资料。



紧急重大
投诉处置

- 第一时间上报质量管理部门，启动应急响应机制，赶赴现场调查处理，积极与客户/患者及家属沟通协商解决方案；
- 及时通知营销管理中心，并严格按照《不良事件控制程序》《忠告性通知发布实施程序》严肃处理；
- 全面排查同批次产品，追溯问题根源，采取召回、流程改进等措施防止事件复发，并及时向相关监管部门报告。

客户投诉处理流程



客户满意度调查

公司以客户需求为导向，每年开展客户满意度调研，重点评估工作效率、服务质量及沟通配合度，并依据结果持续优化服务流程。针对响应迟缓、操作复杂等高频反馈，公司组织专项研讨并落实整改，稳步提升客户满意度与信任度。

报告期内，湖北高德特邀中国上海及德国、意大利等海内外客户开展满意度调研，全面了解客户需求，确保客户在产品使用过程中得到及时、有效的支持与帮助。

事业部名称	2025 年客户满意度
健康防护事业部	92%
心脑血管事业部	95%
应急救护事业部	98%

客户服务培训

为贴合业务实际需求，公司围绕服务礼仪、沟通技巧、产品知识、问题解决能力等维度开展系统化客户服务培训，全面提升员工综合服务效能与职业素养，以热情专业的态度赢得客户的信任和认可，进一步夯实公司品牌的专业价值。

案例 客户服务培训

2025年8月，健康防护事业部“新营销”三期培训在淄博总部开展《多效能的商务礼仪技巧》专项培训，国内及海外营销团队约90名学员现场参训，北京、上海团队同步线上学习。课程特邀资深讲师张坤授课，以打破刻板印象开篇，结合中外文化差异、行为心理学及“55387原则”，围绕名片、微信、座次、乘车、宴请等场景开展实战演练，有效提升学员跨文化沟通与商务专业素养，为开拓国内外市场夯实专业形象基础。



2025 年指标

客户服务专项培训次数

48 次

客户服务专项培训人次

46,948 人次

客户服务专项培训总时长

46,882 小时

应对客户投诉响应考核通过率

100 %

负责任营销

公司严格遵守《中华人民共和国广告法》《中华人民共和国反不正当竞争法》等法律法规，秉持真实、合法、诚信的原则开展营销活动，构建规范透明的负责任营销体系。同时，通过用户手册、产品手册等载体，以清晰、准确、易懂的方式向消费者传递产品相关的健康与安全信息，充分尊重消费者知情权和选择权。公司坚决杜绝虚假宣传、夸大功效等不正当竞争行为，不误导、不欺骗消费者，树立良好的品牌形象，持续提升市场认可度与行业声誉。报告期内，公司未发生违反有关营销传播（包括广告、促销和赞助）的法规及自愿性守则的事件。

负责任供应链

蓝帆医疗将环境友好和负责任理念融入供应链建设之中，倡导合作伙伴共同遵守可持续发展原则，构建低碳环保、健康有序的供应链生态体系，以产业协同赋能医疗健康行业高质量发展，携手各方共创长期价值。

供应链治理

公司持续完善采购业务制度流程，打造一体化供应商管理体系，下属子公司立足核心业务需求，制定《供应商管理控制程序》《供应商审核管理规程》，明确供应商分类标准、准入审核要求、过程管控规范及年度再评价机制，细化审核频次、形式与依据，确保供应商提供的产品和服务符合质量标准与合规要求。

公司心脑血管事业部建立由质量体系管理部牵头，供应链管理、研发部、生产单元等多部门协同的管理机制，并成立供方评价小组统筹供应商选择、评价与审核工作，持续优化供应商队伍结构，提升供应链稳定性与可靠性。

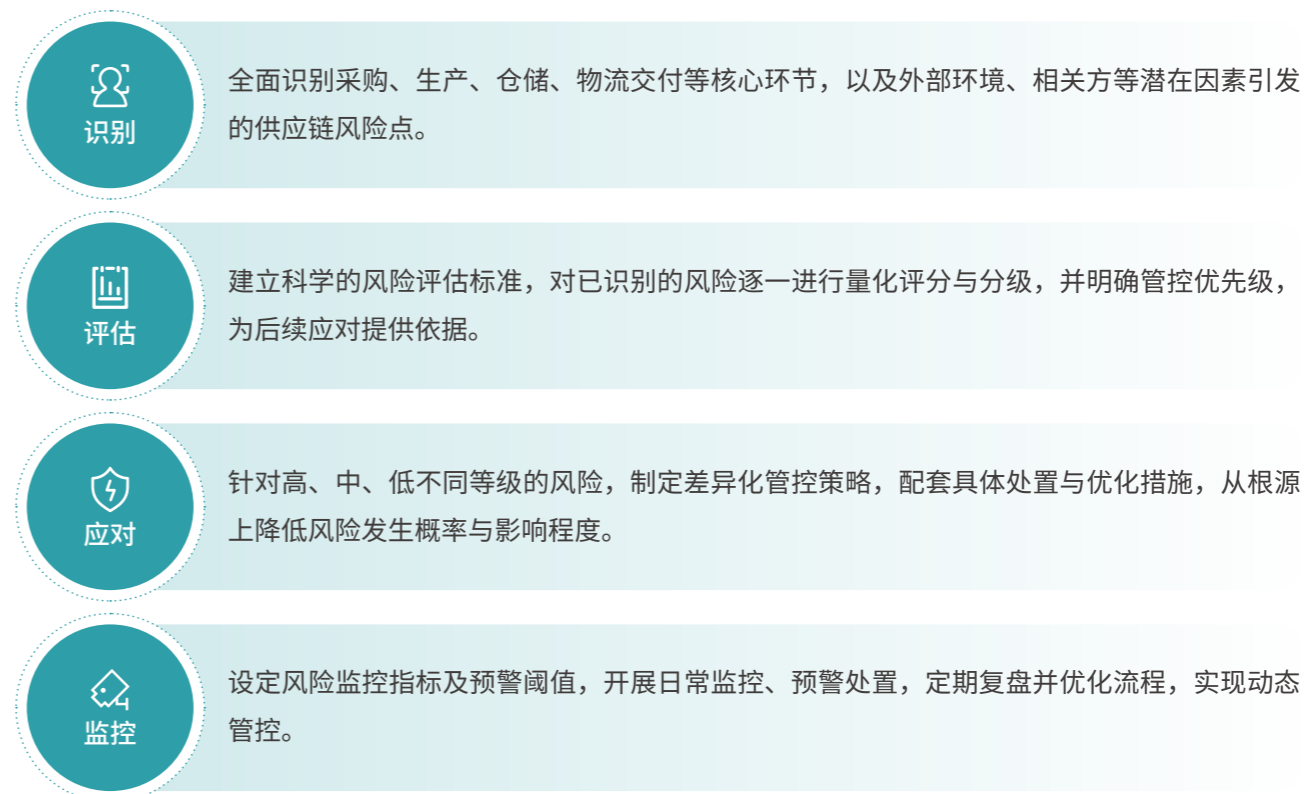
供应链战略

潜在风险					
类型	描述	发生可能性	影响周期	财务影响	应对策略
供应商选择风险	选择不合规的供应商，易引发交付延迟、品质不达标问题，影响核心产品生产稳定性与质量安全，进而损害公司品牌声誉、削弱市场竞争力。	低	中期	运营成本上升	建立符合行业标准的供应商准入与动态评估机制，加强合同约束与履约监督，以管控成本、保障品质、降低生产波动风险。
原材料价格波动	公司主要原材料价格受国际供需、汇率、气候等因素影响波动较大，价格上涨将直接增加采购成本，压缩利润空间。	中	中长期	采购成本上升 盈利能力下降	拓展优质供应商资源，建立长期合作关系，锁定核心原材料采购价格；合理进行原材料战略备货，平滑短期价格波动影响。

潜在机遇				
类型	描述	发生可能性	影响周期	财务影响
绿色供应链	响应全球客户对低碳、环保供应链的要求，优化包装与物流方案，推动绿色供应链建设，满足欧美等市场的ESG合规标准。	高	中长期	营业收入增长

供应链影响、风险和机遇

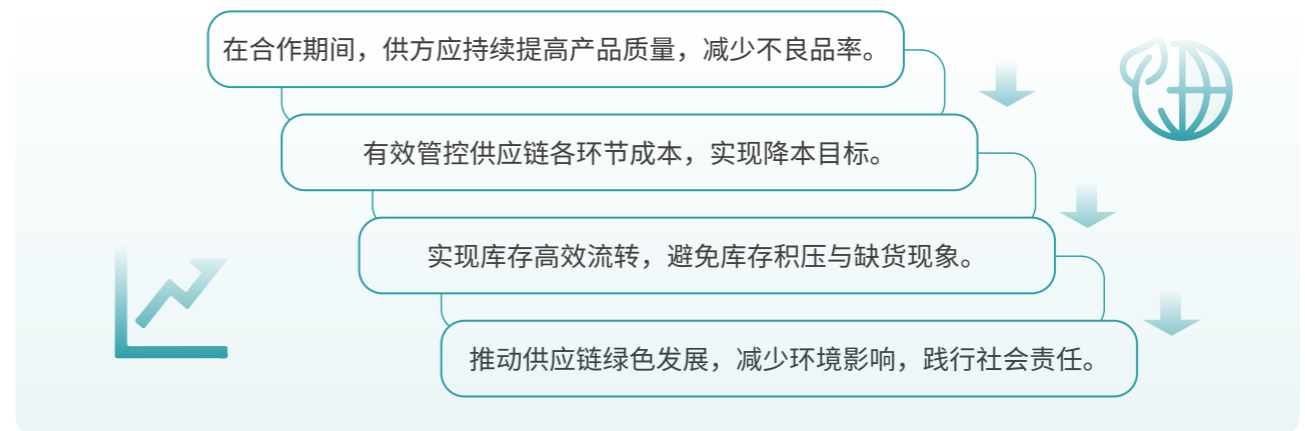
供应链风险管理流程



供应链指标与目标

公司基于供应链全生命周期考量，为供应商设定明确的质量、交付、成本及合规等管理目标，并通过定期绩效评估与优化，确保目标有效落实，推动供应商持续改进，共同开拓市场新机遇，实现互利共赢的长远发展。

供应链管理目标





2025 年指标

供应商总数

198 ↑

向当地供应商采购支出的比率

6.24 %

注：数据涵盖心脑血管事业部

供应商全生命周期管理

为规范采购管理、保障供应链质量，公司在采购环节坚持公平公正原则，平等对待本地及全球供应商。公司下属子公司完善供应商全生命周期管理体系，制定《供应商引入作业指导书》《供应商审核管理规程》《供应商评估准则》《供应商淘汰作业指导书》等管理文件，确保合作供应商综合能力始终契合公司发展规划与业务核心需求，夯实供应链韧性与市场竞争优势。

供应商选择与准入

- 根据物料类别、采购标准、验收规则、规格型号、规程、图样或服务的需求程度，从质量保证、经营状况、生产能力、生产设备、质量管理体系、供货能力等维度进行综合评估，初步筛选出合适的供应商；
- 新供方需填写《供方调查表》。

供应商审核

- 每年制定年度审核计划，当供应商发生重大变更或出现质量问题时，可动态调整计划；
- 确保所有供应商在三年内完成一轮覆盖式审核；
- 审核方式根据风险评估确定，对风险较低、质量稳定的供应商，优先采用文件审核，高风险供应商则采用现场审核。

供应商评估

- 对于连续两年综合评价为 C 级及以下的供应商，组织跨部门评价小组对其资质进行重新评审，并根据评审结果更新《合格供方清单》。

供应商退出

当供应商出现以下任一情况时，启动退出流程：

- 年度综合评价为 D 类（淘汰类）；
- 存在调价、投标、设标等不合规商业行为；
- 发生重复性或重大质量问题，被公司要求停止供货；
- 供应商因自身原因主动申请停止供货；
- 供货中断达到规定退出标准。

供应商 ESG 管理

公司严格遵循商界社会责任倡议（amfori BSCI）等国际合规准则，高度重视外部供应商 ESG 绩效表现，明确要求供应商在绿色环保、节能降耗、资源高效利用、员工权益保障、诚信经营等维度全面达标，推动产业链上下游企业协同践行社会责任，共建绿色合规、可持续发展的供应链生态体系。

● 廉洁供应链

公司以阳光采购作为经营准则，坚决抵制各类商业违规行为，构建公平、公正、透明的供应链合作机制。对内完善制度约束，与员工签订《采购廉洁承诺书》明确纪律红线，通过常态化采购廉洁培训强化员工合规素养；对外强化协同管控，与供应商签订《廉洁承诺书》，压实供应商诚信经营责任，持续夯实清正廉洁的商业合作基础。报告期内，公司健康防护事业部供应商廉洁协议签署率为 100%；采购相关人员廉洁承诺书签订率为 100%。

● 绿色供应链

公司将可持续性融入采购策略，优先采购环保、可降解类产品，以生产流程低环境足迹、合规资质完备、具备绿色发展理念为核心标准筛选合作方，通过年度供应商绿色评估、低碳技术赋能等举措落地实施，推动供应链全链路节能减碳，构建绿色发展良性生态循环。

案例 绿色供应链建设

公司心脑血管事业部顺利通过供应商 RCS（回收声明标准）认证，覆盖事业部核心医用耗材的再生原料采购、生产加工、成品销售全流程，实现再生材料的精准溯源与合规管控，不仅有效降低了产品全生命周期碳足迹，更标志着公司在绿色供应链建设上取得实质性突破，未来将以认证为契机，持续深化供应链可持续管理，为 ESG 战略落地筑牢根基。



责任供应链

公司要求合作供应商严格遵循国际劳工组织相关公约，签署《社会责任承诺书》，明确供应商合规用工底线，严禁使用童工，杜绝强迫劳动，致力于管理供应链中对社会产生不利影响的风险，持续构建公平公正的工作环境。同时坚决抵制基于种族、性别、宗教等任何形式的歧视行为，携手供应链上下游同心聚力、同向同行，推动供应链社会责任建设走深走实。

供应商培训

为提升供应商综合素质，公司围绕行业法规标准、质量体系要求、产品技术规范等内容，结合供应商分类及合作阶段实施差异化培训。针对新准入供应商开展合规基础培训，夯实合作底层能力；针对存量供应商强化质量管控、变更管理、风险防范等进阶内容，深化供应链协同水平。同时，公司积极宣贯廉洁从业、反歧视、绿色环保及 ESG 发展理念，并将相关要求纳入供应商培训体系，持续提升供应链整体质量把控与风险抵御能力，筑牢供应链高质量发展根基。



2025 年指标

拥有质量管理体系认证的供应商数目

100 个

拥有环境管理体系认证的供应商数目

18 个

拥有职业健康安全管理体系认证的供应商数目

10 个

因不合规被中止合作的供应商数目

0 个

因不合规被否决的潜在供应商数目

0 个

供应链环节中具有重大风险与影响的事件数量

0 件

注：数据涵盖心脑血管事业部

平等对待中小企业

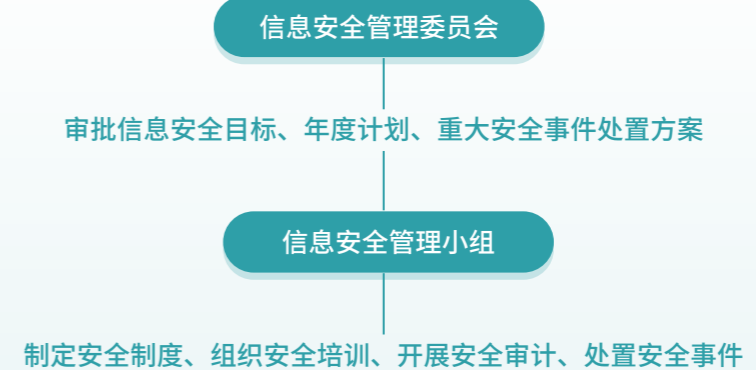
公司严格遵循《中华人民共和国中小企业促进法》《保障中小企业款项支付条例》等法律法规，致力于营造公平透明的营商环境，为中小企业提供平等市场参与机会，推动产业链上下游健康发展。报告期内，公司不存在应付账款（含应付票据）余额超过 300 亿元或占总资产的比重超过 50% 的情况。

维护信息安全

数据安全管理体系

为保障信息系统安全稳定运行，公司制定《信息系统安全管理制度》《信息安全保护制度》，明确各环节责任主体与处置流程，并结合核心业务板块实际需求，配套制定专项管理细则。其中，心脑血管事业部成立由信息安全管理委员会牵头的组织架构，下设信息安全管理小组，推动各项管控措施落地见效，筑牢信息安全防线。报告期内，公司及下属子公司未发生数据安全违法违规事件。

信息安全管理架构



数据安全风险管理

风险管理流程

公司结合现有信息系统及网络环境，制定《数据安全与客户隐私风险管理方法与流程》，明确信息安全管理标准及实施要求，承诺负责任地管理机密信息，并推动各下属子公司结合业务运营与数据管理实际，同步健全信息安全风险管理流程，按照统一标准搭建适配自身业务的管理体系，全面保障信息资产安全。



风险识别

- 由 IT 部门牵头，对全业务流程开展系统性漏洞排查；
- 法务部门同步梳理合规要求与现存缺口，并结合行业典型案例及历史事件，全面识别潜在风险点。

风险评估

- 每季度采用二维评估模型对已识别风险进行分级、量化打分，形成风险评估报告，经审批后落地执行。

风险处置

- 各责任部门围绕风险点制定技术优化、流程升级、人员培训等处置方案；
- IT 部门提供技术支持，法务部门跟踪合规性，并对处置效果进行评估。

应急处置

- 员工发现风险后需在 1 小时内上报，风险管理小组将第一时间研判事件等级并启动对应预案，处置完成后形成长效整改机制。

持续监控

- IT 部门对系统及网络进行实时监控，及时发现异常风险；
- 业务部门定期开展自查，并结合法规更新与业务变化，持续优化管理方法、开展常态化宣贯培训。

数据安全应急管理

为全面防范化解信息安全风险，公司制定《信息安全应急预案》，组建专项应急工作组织，规范“预警与上报—启动预案—处置实施—风险控制—预案终止”全流程应急响应程序，保障重要信息系统的实体、运行及数据安全，最大限度降低突发信息安全事件造成的各类危害与损失。报告期内，公司及下属子公司共开展 4 次信息安全应急演练。

案例 U8 数据备份还原演练

报告期内，心脑血管事业部组织开展 U8 系统数据备份还原实战演练，有效检验系统突发故障下的数据恢复能力，夯实数据安全保障基础，进一步完善应急处置预案，提升团队实操响应与协同作战水平。



数据安全审计

公司定期开展数据安全审计工作，全面核查并评估现有防护措施的执行效能，主动识别潜在安全隐患与风险。审计范围覆盖 K3 系统、AD 域控等核心业务系统，并针对加密与认证体系开展专项核查，一方面验证算法强度合规性及系统运行稳定性，另一方面核查实际应用是否符合公司内部管理规范，推动安全运营精细化。报告期内，心脑血管事业部已完成 2025 年度 IT 审计工作，并全部完成问题整改。



数据安全管理体系

公司持续强化数据安全管控，多措并举筑牢数据安全根基，从技术、管理等多维度构建全方位数据防护体系，有效防范数据泄露、丢失等各类潜在风险，切实保障信息的完整性与保密性。

数据备份	<ul style="list-style-type: none"> 采用“本地+异地”双存储架构，构建冗余备份机制，从物理层面保障备份数据的安全性与可用性。
日志分析与监控	<ul style="list-style-type: none"> 对日志文件进行分析和监控，及时识别异常行为，精准预警潜在安全威胁。
服务器管控	<ul style="list-style-type: none"> 信息系统服务器须部署杀毒软件并定期执行查杀操作； 关闭网络共享功能，严禁外网直接登录。
密码管理	<ul style="list-style-type: none"> 管理员在创建新用户时，将提供初始密码并指导完成首次修改； 管理员及系统后台人员须严格保密相关密码； 用户对个人账号密码负有安全责任，需定期修改且不得向他人泄露。
安全培训	<ul style="list-style-type: none"> 定期组织安全培训与意识宣贯活动，强化员工信息安全意识，提升安全防护技能水平。

案例 信息安全培训

报告期内，心脑血管事业部组织开展新员工信息安全专项培训，采用“理论+实操+场景化教育”模式，结合行业信息安全风险特征与公司业务实际需求，围绕四大核心知识维度系统授课，确保培训内容合规、实用、精准，助力新员工牢固树立信息安全防护意识。



2025 年指标

数据安全 / 客户隐私保护相关培训次数

31 次

数据安全 / 客户隐私保护相关培训总人数

490 人

数据安全 / 客户隐私保护相关培训总时长

18 小时

数据安全 / 客户隐私保护相关人员培训覆盖率

100 %

客户隐私信息保护

公司遵循合法、正当、必要、诚信原则，制定《客户隐私保护管理制度》，成立由总经理任组长的隐私保护工作小组，规范客户隐私信息处理行为，严禁泄露、篡改、毁损，以及非法买卖、提供或公开客户隐私信息，并将隐私保护纳入各部门及员工年度绩效考核，定期开展专项培训，强化全员合规与保密意识。报告期内，公司未发生客户隐私泄露事件，亦未收到涉及侵犯客户隐私和丢失客户资料的投诉。

落实知情同意

- 清晰告知信息收集使用等核心内容
- 敏感信息单独获得明确授权，不强制非必要信息收集
- 信息使用变更提前告知并重新获得同意，留存相关记录



保障注销退出权利

- 制定清晰合理注销规则，无不合理注销条件
- 账号注销后及时清理信息，合规备份需明确期限范围并严格保护



限制隐私数据收集

- 按业务需求梳理信息清单，明确收集种类、字段及用途
- 仅收集业务必需的最少信息，杜绝过度收集
- 合法渠道收集信息，核对来源合法性与真实性



◆ 客户隐私保护措施

美好生活篇

凝聚和谐共生向心力

本章节内容

- 保障员工权益 117
- 助力员工发展 126
- 筑牢安全基石 130
- 践行公益善举 141

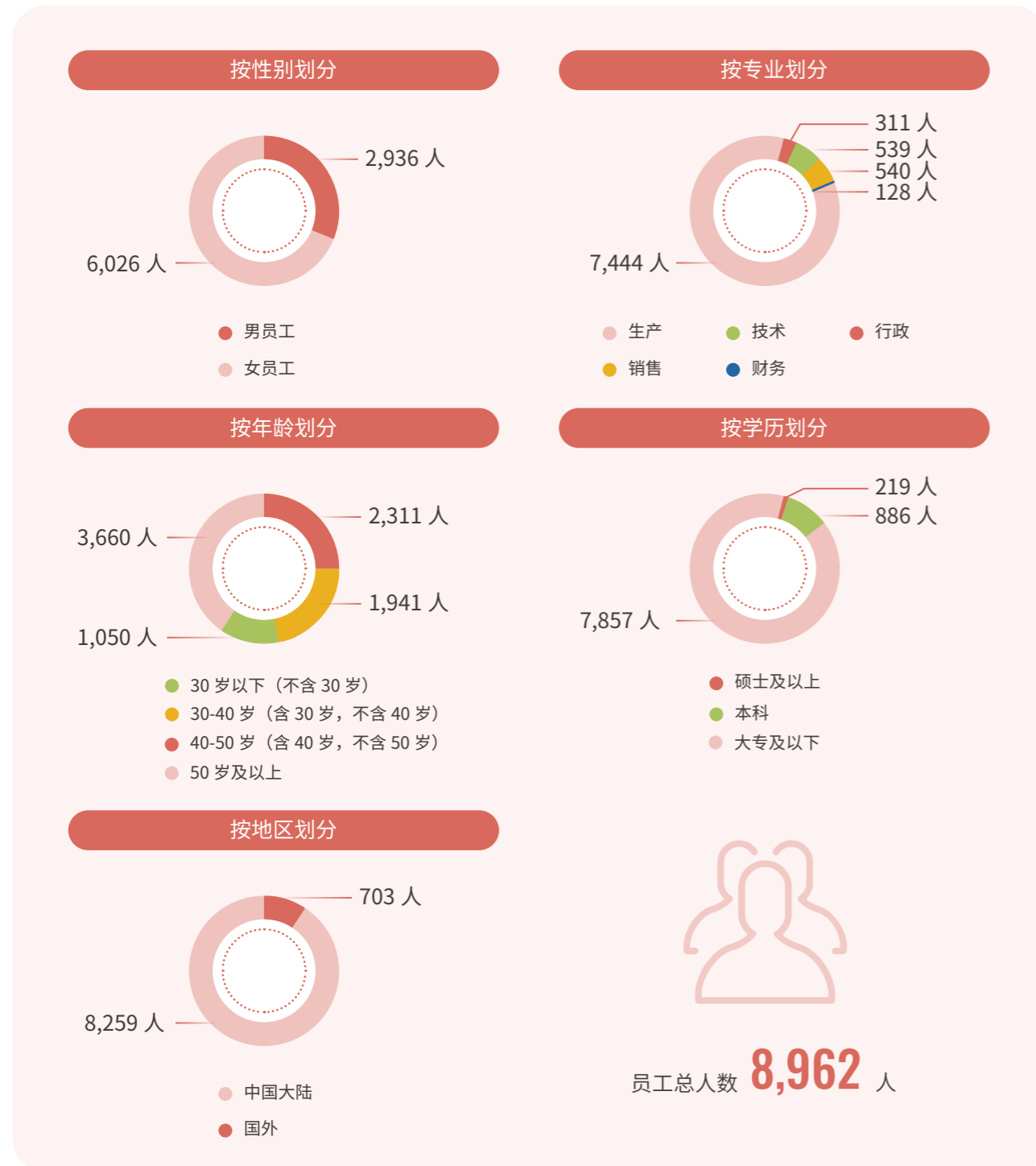
本章所响应的 SDGs



bluesail+

保障员工权益

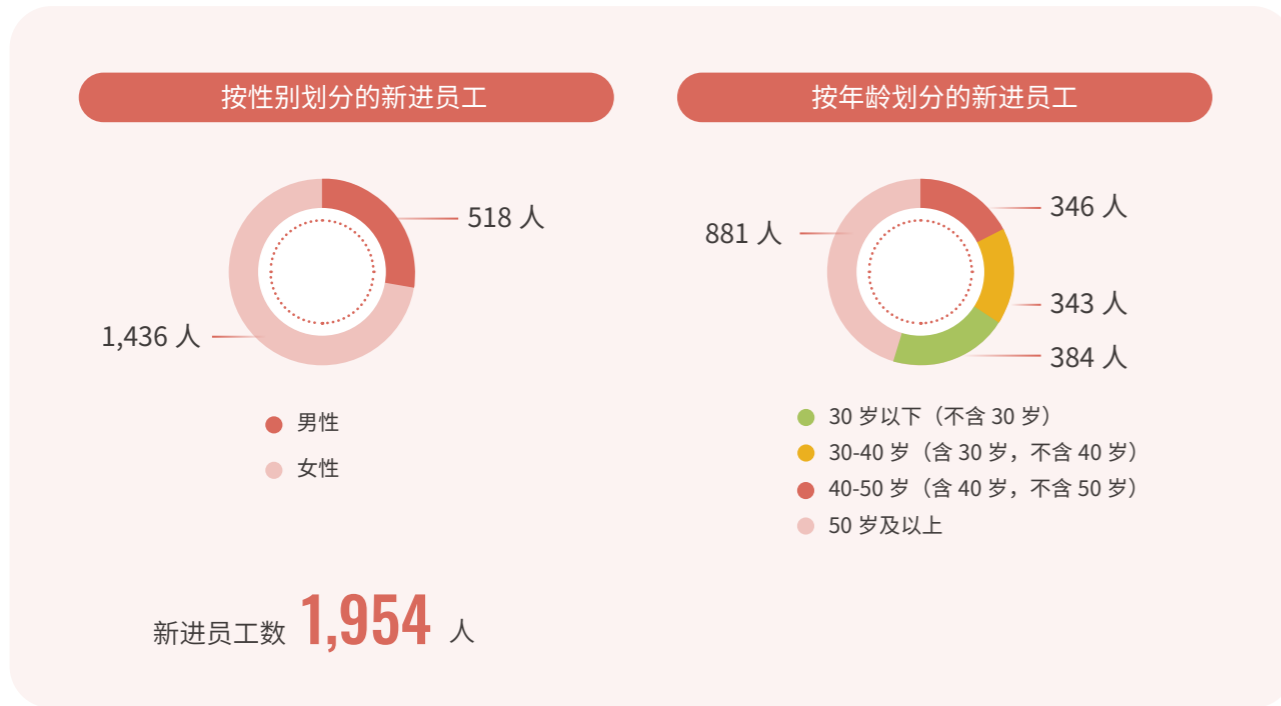
蓝帆医疗始终将人力资本视为提升核心竞争力、实现可持续发展的关键，以《员工手册》为执行依据，构建覆盖劳动关系管理、薪资福利、考勤休假、员工培训等多维度的用工体系，鼓励员工各展所长、主动作为，着力营造积极向上、和谐融洽的企业文化氛围。



员工招聘管理

公司以“公平、公正、公开”为雇佣原则，严格遵循业务运营所在国家和地区适用的劳动就业相关法律法规，制定《员工招聘管理制度》《用工合同管理制度》等多项管理制度，建立科学合理的人才招聘和选拔机制，明确各岗位用人标准与职责要求，实现人力资源高效优化配置，为公司高质量发展筑牢人才根基。为广泛吸纳各类优秀人才，公司积极拓宽人才招聘渠道，持续加大校园招聘与社会招聘力度，全面核验候选人年龄、学历、工作经历等基本信息及综合能力，坚决杜绝就业歧视，保障招聘过程开放包容、机会均等。





遵守劳工准则

平等与多元化

公司秉承“开放、包容、规范、共创”的核心文化价值观，积极营造多元与包容的工作氛围。在招聘、晋升、培训及考核中坚持能力导向，严禁地域、性别、年龄、民族、宗教等各类歧视行为；明确禁止雇佣童工，杜绝任何形式的职场歧视、骚扰与暴力，坚决反对人口贩运和强迫劳动。此外，公司积极推动残障人士平等就业，依法与残障员工建立规范的劳动关系，并为其配备无障碍设施，为残障员工提供安全、便利的工作条件。

公司承诺禁用童工并严格限制未成年工就业，强化招聘、入职审批及报到各环节的年龄审核，开展招聘相关岗位员工专项培训，以杜绝雇佣童工事件的发生。子公司湖北高德制定《未成年工保护管理程序》，贯彻落实未成年工特殊劳动保护法规，切实保障其合法权益与身心健康。

报告期内，公司各业务运营地均无童工及强迫劳动风险，未发生劳工歧视、雇佣童工、安排未成年人从事危险作业或强迫劳动等情形。

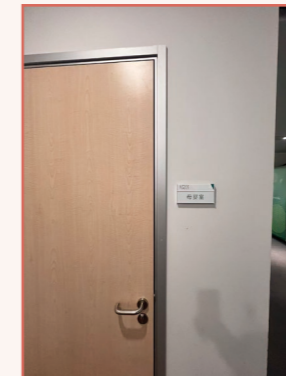


◆ 无障碍设施



关爱女性员工

公司遵守《中华人民共和国妇女权益保障法》等相关法规，为女员工经期、孕期、产期、哺乳期提供专项保护，明确产检假、产假等假期政策，并设立专属母婴室，打造暖心职场环境。子公司湖北高德制定《妇女保护程序》，落实女员工禁忌劳动保护要求，严禁安排其从事第四级体力劳动强度工作，切实维护女员工特殊时期合法权益。此外，公司秉持性别平等、多元包容的文化理念，遵循同工同酬原则，全面消除性别薪酬差异，并积极组织开展各类节日活动，以实际行动体现对女员工的尊重和关爱，助力女员工与公司携手并进、共同成长。



◆ 母婴室



◆ 妇女节活动



薪酬福利管理

薪酬管理

公司制定《员工薪酬管理制度》，以岗位价值与个人贡献为核心依据，充分参考地区及行业薪资水平，结合公司战略发展规划，科学合理核定薪酬标准。薪酬结构涵盖月薪等固定薪酬、绩效奖金与年终奖金等变动薪酬，以及福利、各类专项奖励等现金补贴，确保薪酬体系兼具内部公平性、外部竞争力与持续激励性。

福利待遇

公司制定《员工福利管理制度》，构建起“基础保障 + 补充福利 + 特色关怀”的多层次福利体系，通过健全保障机制、优化关怀举措、完善激励体系，全面提升员工福祉与职业获得感。此外，公司严格落实《工时与休假管理制度》，执行国家法定工时与休假管理规定，强化日常管理与监督，切实保障员工休息、休假等权利。

公司建立涵盖年终奖励、股权激励等在内的员工激励机制，以科学合理的激励举措调动员工工作的积极性与创造性，有效提升工作效率和质量，持续吸引和留存核心人才，为企业高质量发展蓄势赋能。

员工福利体系



基本福利

社会保险 住房公积金 带薪年假 婚假 产假 丧假 哺乳假
陪产假 带薪病假 商业保险(补充医疗保险) 员工体检

常规补贴

学历补贴 住房补贴 职称补贴 工龄补贴 高温补贴

住宿与用餐

免费空调公寓 免费市区班车

激励待遇

月度奖励 季度奖励 年终奖励 股权激励 表扬嘉奖 表彰嘉奖 记功嘉奖

其他福利

节日福利 生日福利 团队旅游 团队拓展训练



关键绩效

报告期内

公司员工带薪年假天数为

5-15 天

福利支出

1,753.88 万元

绩效考核与申诉

绩效考核机制

为规范绩效考评流程，公司制定《员工绩效管理制度》，建立清晰的绩效目标体系，落实定期绩效评估机制，并结合年度工作表现评定绩效等级，将评估结果作为奖金分配、工资调整、晋升晋级的重要依据，充分激励员工争先创优、奋勇进取。报告期内，公司定期接受绩效和职业发展考核的员工人数为 8,962 人，定期接受绩效和职业发展考核的员工比例为 100%。

申诉与反馈机制

公司畅通员工绩效反馈与申诉渠道，员工若对考核结果存在重大异议或疑问，可通过书面或口头形式先向直接上级提出申诉；若该层级未予妥善解决，可按管理层级逐级反馈或通过部门人力资源 BP、HR 公共邮箱、公司合规举报邮箱等渠道进行反馈，最高可申诉至分管本部门的公司领导。

公司严格保护申诉人或各类问题举报人信息，对调查和处理流程进行保密，禁止任何针对申诉人、举报人或调查参与人员的打击报复行为。同时，公司调查和处理工作均按照公司政策、规章制度以及分子公司运营所在国家和地区的法律法规开展，确保程序公平、公正、规范和合理。



劳动关系管理

劳动纠纷管理

公司以“维护员工权益，妥善处理纠纷”为原则，坚持源头预防、前端化解，强化劳动纠纷全流程闭环管控，构建“调查核实—沟通调解—法律裁诉—整改预防”分级处置机制，严格遵循运营所在国家和地区法律法规及公司规章制度，切实维护劳资双方合法权益。

员工离职管理

公司制定《员工离职管理制度》，对辞职、辞退、劳动合同终止等各类离职情形及办理流程予以明确规范，确保员工离职管理工作依法合规、有序透明，筑牢企业用工领域的法律风险防线。

公司持续跟踪员工流失情况，从多维度分析不同岗位员工离职原因，结合岗位特点针对性推进人才保留改善工作，主动完善人力资源管理相关机制和举措，致力于实现事业留人、待遇留人、感情留人、制度留人。

员工关怀与沟通

员工活动

公司重视员工关怀与团队建设，定期举办节日联欢、运动会、年度晚会等集体活动，助力员工劳逸结合、舒缓身心，增进同事间的交流协作，营造团结向上、充满活力的企业文化氛围。



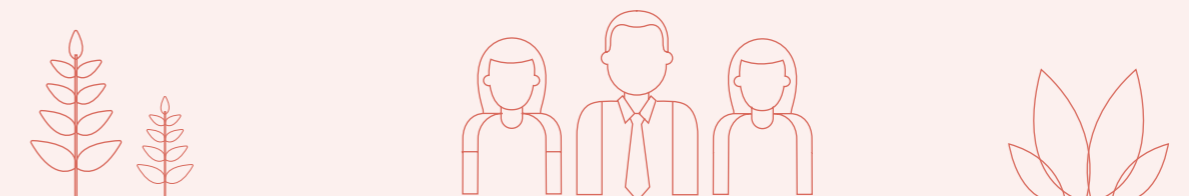
案例 浓情端午 粽享美好

端午佳节将至，为让全体员工沉浸式感受传统节日氛围，公司于员工餐厅开展“端午包粽子”主题活动。现场大家围坐协作、巧手包粽，将亲手制作的粽子分发给全体员工品尝分享，在舌尖美味中传递节日温情。



案例 夏季趣味运动会

2025年5月，吉威医疗于自有场地举办夏季趣味运动会，以增强员工身体素质、弘扬团队协作精神。活动设置多项竞技与趣味项目，员工们踊跃参与、配合默契，充分展现出昂扬向上的精神风貌与凝心聚力的集体力量。



心理健康保障

公司将心理健康保障纳入员工关怀体系，由人力资源部门牵头建立常态化沟通访谈机制，联动各业务部门持续优化组织氛围，帮助员工缓解职场压力、调适身心状态，促进工作与生活平衡，筑牢员工心理安全防线，全方位赋能员工职业成长与人生价值实现。

员工慰问帮扶

公司建立困难员工帮扶体系，对遭遇临时困难的员工给予一次性救助，并为存在长期困难的员工发放生活补助，为员工筑牢生活保障的坚实后盾。同时，公司关爱退休员工，常态化开展节日慰问与健康关怀，让退休员工充分感受企业温暖。报告期内，公司共帮扶困难员工 50 人。

员工民主管理

公司制定《职工民主管理制度》《员工代表选举控制程序》，依法设立工会组织，健全职工民主管理工作体系与运行机制。通过规范员工代表履职要求、定期召开职工代表大会与座谈会，就薪酬福利、工时休假、劳动安全卫生等事项广纳谏言，切实保障员工知情权、参与权与监督权。

同时，公司致力于构建开放包容的沟通环境，通过内部社交平台、意见箱等多元渠道，鼓励员工及时表达诉求与建议。对于各类反馈事项，相关部门将启动快速响应机制，认真核实、积极解决并全程严格保密，维护员工合法权益。

员工满意度

公司定期开展员工满意度调查，通过问卷调研、员工访谈、定期座谈等形式，广泛收集员工关于薪酬福利、工作环境、职业发展、企业文化等方面的意见与建议。公司坚持问题导向，对调研结果进行深度量化与质化分析，并将分析成果作为优化管理体系、完善制度流程的重要依据，通过主动预防、持续改进，不断增强员工获得感与幸福感，实现员工满意度稳步提升。



助力员工发展

员工培训

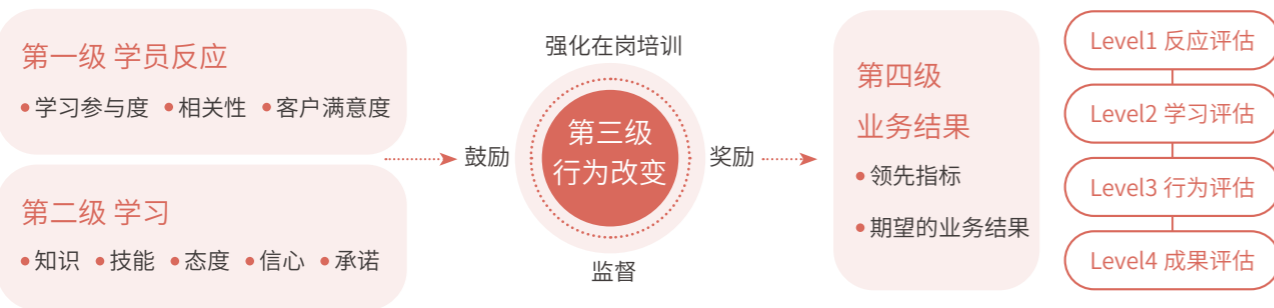
培训体系

公司坚持“是雄鹰给你蓝天，是骏马给你草原”的人才理念，重视员工职业发展和个人价值提升，制定并落实《员工培训管理制度》等人才发展相关制度，搭建覆盖全员、分层分级的培训管理体系，完善培训评估与考核机制，从学习成效、技能转化、岗位应用、业绩绩效等维度进行综合考评，以训促学、以考促用，助力员工锤炼专业本领、拓宽职业发展路径，打造高素质专业化人才队伍。

员工培训体系



培训评估与考核机制



培训措施

内部讲师队伍

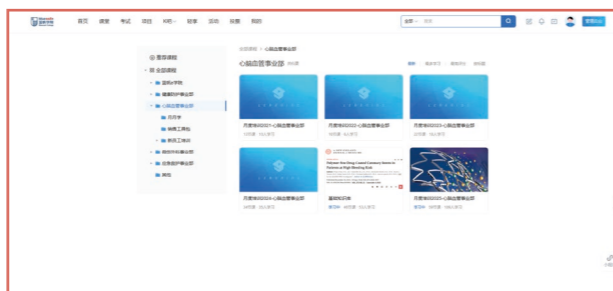
公司重视内部讲师队伍培育与建设，建立系统化选拔机制，甄选出理论扎实、实操经验丰富的业务骨干组建专业内训师团队，紧扣公司业务发展方向与员工全周期成长需求，协同开发兼具实用性与针对性的专属培训课程，为员工提供更为广阔的学习和发展平台，进一步凝聚组织合力、激发创新动能。报告期内，公司讲师队伍已达百余人规模，有力保障了人才培养工作高质量开展。



内部讲师培训

在线学习平台

公司搭建蓝帆 e 学院在线学习平台，以数字化手段提升员工知识转化与综合能力。平台围绕“人才、文化、增效”三大核心，开设多门贴合业务实战与岗位需求的精品课程，通过灵活高效的学习模式，助力员工实现专业能力进阶与自我突破，全力支持企业人才梯队建设。



在线学习平台——蓝帆 e 学院

案例 领导力培训

2025 年 11 月，心脑血管事业部威海工厂开展管理层专项培训，28 名中层及以上管理者参训，公司 CEO 全程参与并宣导部署关键议题。课程紧扣当下管理痛点，从管理者与领导者的核心区别切入，围绕领导者品德修炼、威信树立、非职权影响力构建展开，结合典型案例研讨与 SCQA 对话模型实操演练，切实提升管理者综合素养及跨部门协同效能。



案例 外部合作培训

为强化合规管理能力，夯实人才专业根基，吉威医疗与第三方专业培训机构签订年度培训会员协议，定向开展医疗器械法规及质量管理体系专项培训。培训以在线直播形式开展，覆盖工程师、技术人员等核心岗位，通过集中学习实现资源共享，提升培训覆盖面与员工参与度，助力员工熟练掌握行业合规要求与质量管理体系运营规范。



新员工培训



专业技能培训



2025 年指标

员工培训投入 102 万元	员工培训次数 2,854 次	员工培训总人次 59,058 人次
员工培训总时长 12,358 小时	员工人均培训时长 1.38 小时 / 人	员工培训覆盖率 (员工培训比率) 100 %

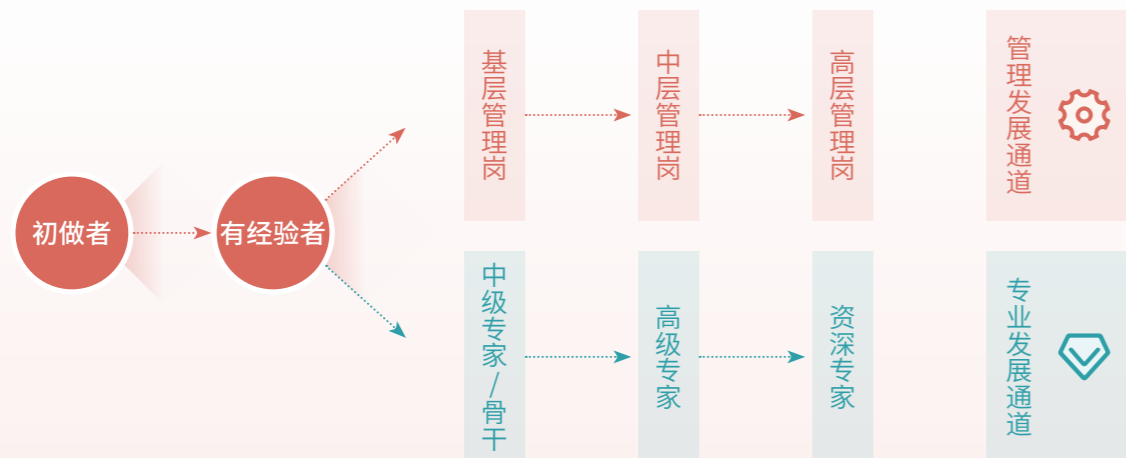
注：员工培训投入数据仅涵盖公司总部及健康防护事业部

职业发展

公司结合员工发展意愿与岗位履职要求，围绕技术、管理核心方向搭建多序列并行的职业发展通道，提供多元化成长路径，让不同技能、兴趣与职业目标的员工匹配适配发展赛道，助力培育高绩效、高潜力的复合型人才。此外，公司针对员工全职业周期的关键环节，推出一系列配套支持举措：在招聘阶段开展“人才适配度评估”；在试用及在岗期间实施“成长跟踪计划”；在转岗晋升环节设置“职业转型沟通辅导”；并在员工面临职业变动时提供培训辅导等多种支持，全方位助力员工发展。

公司制定《员工调动管理制度》，岗位空缺或新增时优先内部竞聘，鼓励符合条件员工竞聘晋升，并通过科学能力评估及高效双向沟通，实现人才与岗位精准匹配，达成人尽其才、人事相宜的管理目标。报告期内，公司及下属子公司员工内部调动或内部应聘的人数为 21 人。

职业晋升通道



筑牢安全基石 +

蓝帆医疗将安全文化融入企业文化核心，积极创建运行安全生产标准化，构建全员参与的安全生产管理机制，严格落实安全设施“三同时”管理，保障项目建设合法合规，推动安全管理工作常态化，营造良好的安全生产环境。

职业健康安全治理

公司秉持“安全第一、预防为主、全员参与、综合治理、持续提高”的方针，健全职业健康与安全生产管理体系。下属子公司制定《职业健康安全管理度》《安全生产管理制度》《安全生产责任制》等制度，细化全链条管理要求，明晰各层级岗位职责，推动安全管理工作规范化、常态化运行。

公司明确总经理为职业健康安全第一责任人，各下属子公司结合实际业务需求设立安全管理委员会、职业卫生管理委员会等专职机构，统筹推动各岗位人员抓施工安全、日常运营安全、承包商安全等各项举措，持续提升精细化管理水平。同时，公司不断强化安全生产主体责任，定期跟踪考核各部门、车间安全责任落实成效，并将考核结果纳入年终绩效考评，筑牢安全发展根基。报告期内，公司与全体员工签订职业安全生产责任书，子公司淄博健康科技、淄博新材料、山东健康科技、湖北高德已通过 ISO 45001 职业健康安全管理体系认证。



◆ 淄博健康科技

◆ 淄博新材料

◆ 山东健康科技

◆ 湖北高德

数字化建设

公司持续推动安全风险防控向事前预防转型，不断完善重大安全风险研判与监测预警机制，针对环氧乙烷灭菌室、解析间、危化品暂存间、气瓶间等重点部位，布设各类报警探头 244 处，加装燃气、氯气、导热油自动切断装置 49 套并实现系统联动，切实提升本质安全水平。

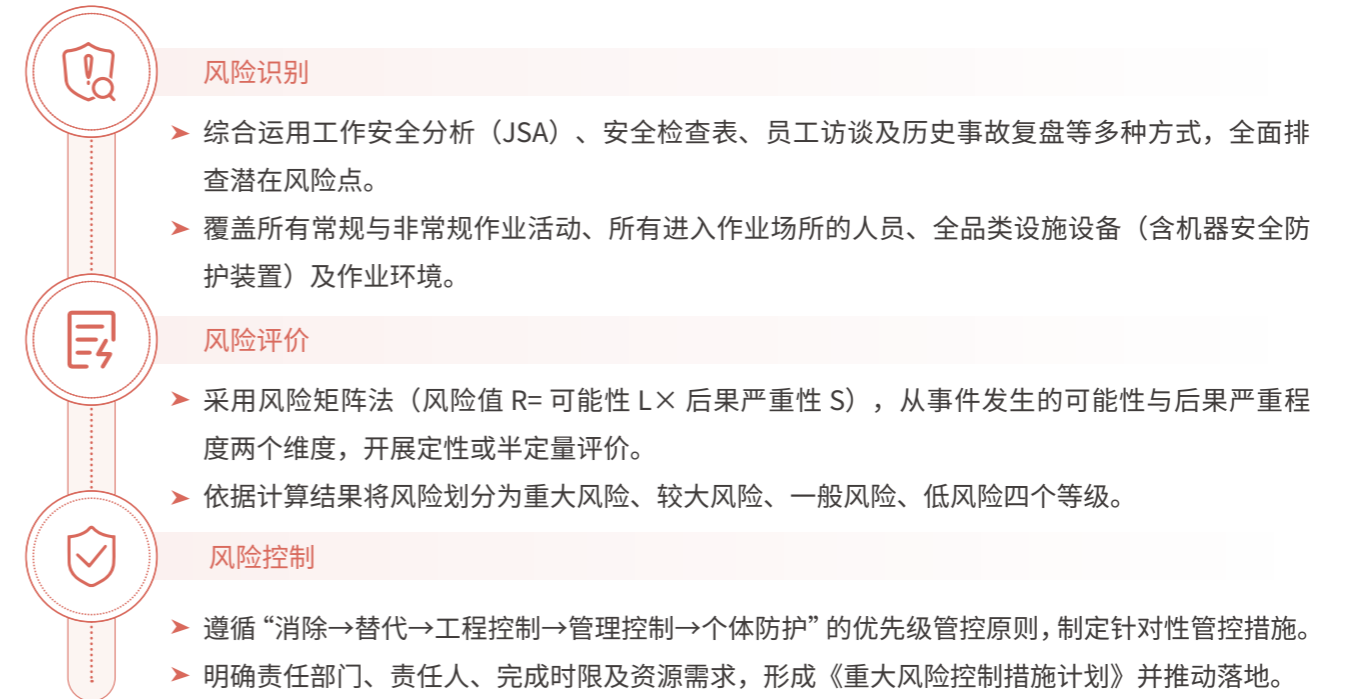
职业健康安全战略

潜在风险

类型	描述	发生可能性	影响周期	财务影响	应对策略
安全生产风险	公司部分生产环节涉及化学原料及易燃易爆物质，若储存或使用不当，在明火、静电或高温条件下可能引发火灾甚至爆炸，导致经济损失并产生社会负面影响。	低	短期	维修及医疗费用增加 营业收入减少	规范化学原料及易燃易爆物质的储存与使用流程，实行专人专责监管，确保全程符合安全标准；严格管控作业区域的明火、静电与高温风险，并按规定配备灭火与防爆设施。
违规操作风险	员工违规操作机械设备（如在运行中清理、维修）或多人协作沟通不畅，易引发安全事故，严重威胁员工人身安全与公司正常生产。	低	短期	赔偿及医疗费用增加 运营成本上升	建立常态化安全生产培训机制，持续提升员工操作技能与安全意识；制定详尽、规范的设备操作流程，并明确执行标准；强化生产过程的安全监督与检查，确保及时识别并纠正各类违规行为。

职业健康安全风险管理

风险管理流程



安全生产风险管理流程图



安全应急管理

公司健全应急管理制度体系，聚焦重点风险强化防控。旗下健康防护事业部结合业务特点，制定《生产安全事故应急预案》，涵盖氯气泄漏、火灾爆炸、机械伤害、有限空间、触电等多类风险场景，明确应急处置流程与责任分工。公司要求各单位每年对综合预案、专项预案及现场处置方案进行全覆盖演练，锤炼员工应急处置与协同能力，筑牢安全生产应急防线。报告期内，下属子公司共开展安全应急演练 147 次。

湖北高德应急组织机构



案例 突发安全事件应急演练

2025 年 1 月，淄博健康科技在氯气车间组织开展氯气钢瓶角阀泄漏及中毒应急演练，模拟生产区域有毒有害气体泄漏突发场景。警报触发后，应急指挥组快速启动预案，各环节高效衔接、规范推进，顺利完成应急处置全流程。此次演练验证了应急预案的科学性和适用性，有效提升公司突发安全事件综合应对保障能力。



安全隐患排查

公司牢固树立“隐患就是事故”的安全理念，将安全生产隐患排查治理工作摆在突出位置、贯穿生产经营全过程。下属各子公司制定《生产安全事故隐患排查治理管理制度》，明确排查标准、整改要求、责任主体与考核细则，确保隐患早发现、早处理，为生产安全提供可靠保障。

公司全年统筹开展多层次、全方位的隐患排查治理专项行动，对排查出的各类安全隐患，严格执行“五定”原则，构建形成“排查—整改—验收—销号”闭环管理机制，推动隐患问题动态清零、常态长效。报告期内，下属子公司隐患排查整改率约为 99.65%，未整改隐患均已纳入整改台账，持续跟踪推进整改落实。



安全隐患排查

职业健康安全指标与目标

公司严格落实安全生产目标责任制，结合法规要求与经营实际，构建涵盖作业环境优化、安全风险防控、员工健康监护的职业健康安全指标体系，围绕安全管理要求定期追踪目标达成进度，常态化开展指标执行评估，根据结果动态优化管控策略，保障目标落地推进。报告期内，公司安全生产投入达到 225.62 万元，占营业收入比例为 0.04%。

2025 年职业健康安全目标	完成情况
重大、较大安全事故为 0	☑
火灾事故为 0	☑
环保事故为 0	☑
行政处罚为 0	☑

安全生产措施

安全事件管理

公司制定《事故报告调查处理管理制度》，规范生产安全事故报告、调查、处理全流程，明确安委会、安全管理部等部门职责，着力防范化解安全生产风险。事故调查处理严格执行“四不放过”原则，明晰直接与管理责任，按事故损失及影响实施撤职、罚款等分级追责；同时完善事故台账与档案管理，总结教训、狠抓整改落地，切实筑牢安全生产责任防线。报告期内，公司未发生重大安全生产事故，生产安全死亡人数为0人，安全生产形势持续稳定向好。

提升安全意识

公司贯彻“安全第一，预防为主”方针，严格执行“谁主管、谁负责，管生产必须管安全”原则，持续推动全员安全意识提升。各子公司积极响应、全面落实部署，定期组织全岗位安全培训与主题活动，引导员工将安全理念融入日常工作，全面养成标准化的安全行为习惯。

案例 “安全与生产”专题培训

2025年3月，上海研发中心召开全体员工大会，由生产负责人牵头开展“安全与生产”专题培训。培训聚焦生产操作、危化品管理、办公实验安全及交通安全四大核心模块，全面夯实员工安全知识基础，筑牢全员安全思想防线，有效提升团队整体风险防控与应急处置能力。



案例 “安全生产月”主题活动

报告期内，健康防护事业部围绕“人人讲安全、个个会应急”主题，组织了一系列参与度高、实效性强的安全文化活动，通过知识学习、技能比拼、趣味互动与实战检验相结合的模式，实现了从理论到实践、从日常到应急的多维度覆盖，显著增强了员工的安全风险意识与自主防范能力。



2025年指标

安全生产培训总投入

18.92 万元

安全生产培训次数

114 次

安全生产培训总人次

10,563 人次

安全生产培训总时长

138,490 小时

安全生产培训人均时长

15.45 小时/人

安全培训员工覆盖率

100 %

安全风险防护培训覆盖率

100 %



相关方安全管理

为规范相关方安全管理，保障施工作业与生产经营安全，公司健康防护事业部制定《相关方及外用工（单位）安全管理制度》，明确安环部为责任主体，负责对承包商施工现场及安全措施落实情况开展监督检查，要求承包商人员入厂前必须完成安全专项培训，经考核合格后方可上岗，从源头杜绝安全事故的发生。报告期内，公司各下属子公司未发生承包商人员伤亡事件。



◆ 承包商培训

危险化学品管理

公司制定《危险化学品管理制度》，全面规范危险化学品采购、储存、运输、使用、废弃全流程管理，强化易制毒、易制爆、剧毒及腐蚀性化学品的专项管控，持续完善风险防控体系，确保危险化学品全生命周期管理合规可控、安全有序。

管理环节	具体措施
采购环节	<ul style="list-style-type: none"> 严格筛选具备资质且信誉良好的供应商，从源头保障化学品质量与安全。
储存环节	<ul style="list-style-type: none"> 设立专用化学品仓库，实行分类存放，避免相互反应的化学品混放； 仓库配备通风、防火、防爆、防泄漏等设施，并定期检查维护； 张贴醒目安全标识，标注化学品名称、危险特性等信息。
使用环节	<ul style="list-style-type: none"> 对员工开展化学品使用培训，考核合格后方可上岗操作； 严格依照操作规程使用化学品，配备并督促员工正确佩戴个人防护装备； 使用过程中密切监控，及时处理泄漏等异常状况。
废弃物处理环节	<ul style="list-style-type: none"> 区分化学品废弃物类别，分类收集暂存； 委托有资质单位定期清运处理，做好转移联单记录； 对废弃化学品容器进行无害化处理或妥善回收。

职业健康保障

职业危害因素检测

公司定期对生产车间等场所的职业危害因素进行全面检测，涵盖化学物质、粉尘、噪声等，准确掌握其浓度、强度与分布情况，针对检测中发现的问题，及时制定并落实整改措施，持续优化作业环境。

职业危害防护措施

公司始终将员工健康放在首位，严格遵循国家职业健康法规要求，多措并举强化职业病综合防治，通过改善作业环境、优化生产流程、强化个体防护配备等多种途径，精准匹配员工实际工作场景与健康需求，切实维护员工健康权益。

职业病危害告知

公司制定《职业病危害警示与告知制度》，严格落实职业病防治主体责任，各下属子公司均在作业区醒目位置张贴职业病危害告知卡，明确有毒物品的健康危害、应急措施及必要防护措施，时刻保障员工健康安全。

健康防护设施

为强化职业病源头防控，公司各下属子公司均按需配备专业防护设备设施，如复合式气体检测仪、氧气报警器、防爆风扇等，减少工作场所中的有害因素暴露，有效检测空气中的有害物质浓度，为职业病防治提供依据。

劳动防护用品

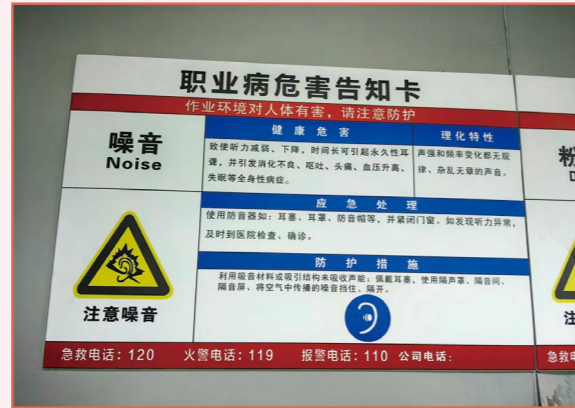
公司制定《劳动防护用品管理制度》，规范劳动防护用品的使用和管理，为员工配备与发放涵盖头部、躯体、面部、手部、听力、呼吸防护等多个部位的劳保用品，并积极指导、督促员工正确佩戴。

职业健康培训

报告期内，公司组织开展职业健康培训，涵盖劳保用品规范使用、职业病危害因素的识别与预防等，提升员工职业健康意识与自我防护能力。



安全风险告知卡



职业危害告知卡



佩戴耳塞



安全帽、反光衣



职业健康安全培训

职业健康体检

针对接触职业病危害因素风险的岗位员工，公司构建常态化职业健康体检机制，结合岗位实际危害类型与风险等级科学制定差异化体检方案，严格落实岗前、在岗、离岗全周期健康筛查工作。公司规范建立职业健康监护档案，持续跟踪健康隐患人员身体状况，督促其及时就医并合理调整工作岗位，全方位保障员工身体健康与生命安全。



2025 年指标

特种作业人员持证上岗率

100 %

职业病危害因素检测率

100 %

职业病危害因素监测合格率

100 %

新增职业病数

0 例

接触职业病因素员工体检率

100 %



践行公益善举 +

支持乡村振兴

公司紧跟乡村振兴战略，积极投身捐资助学事业，以教育帮扶赋能乡村发展，获评“淄博市临淄区捐资助学爱心单位”；依托专业优势，持续开展安全教育进校园活动，累计惠及大批乡村青少年。公司以“捐资助学+专业赋能”双轮驱动，筑牢乡村青少年成长安全防线，为乡村人才培育和全面振兴注入持久动力。

同时，公司立足本地发展，积极吸纳周边乡镇劳动力就业，通过提供稳定工作岗位，带动居民增收致富，以产业赋能就业，以就业助力乡村振兴，切实履行社会责任。



◆ 淄博市临淄区捐资助学爱心单位

案例 少年急救官，走进乡村校园

公司坚持支持教育就是投资未来，依托护理急救资源优势，将“少年急救官”公益项目延伸至乡村校园场景，通过共创急救包设计、开展情景化培训，向乡村学子普及自救互救专业知识，持续守护少年儿童健康成长，为乡村教育事业建设发展贡献力量。



参与社会公益

公司秉持“家国情怀，世界担当，做社会的蓝帆”核心理念，制定《对外捐赠管理制度》，完善捐赠管理体系，推动公益责任与经营发展深度融合，在扶贫帮困、健康医疗、志愿服务等领域持续发力，积极回馈社会、造福民众。

案例 心系华北灾区，捐赠应急物资

2025年8月，华北地区持续强降雨导致多地发生洪涝灾害，北京密云、怀柔等区县受灾严重。公司心系受灾地区群众安危，主动伸出援助之手，旗下山东蓝帆慈善基金会联合中国妇女发展基金会，向受灾家庭捐赠了一批价值超10万元的应急物资，包含家庭急救包、一次性防护口罩、应急雨衣、应急帐篷、急救毯等，全力保障受灾家庭基础防护与应急救护需求。



案例 驰援西藏震区，守护受灾群众

2025年1月，西藏日喀则地区发生地震，公司迅速响应灾区需求，通过旗下山东蓝帆慈善基金会紧急驰援。继首批调配捐赠3.5万条急救保温毯后，公司再次捐赠第二批救灾物资，包含200个家庭应急包及20万支乳胶检查手套，为灾区群众的生活安置和应急防护提供有力支撑。



关键绩效

报告期内

公司公益慈善投入 **143.77** 万元



响应国家战略

公司积极响应共建“一带一路”倡议，以医疗科技为纽带深耕海外市场，布局全球化研产销网络，将优质医疗产品及服务输送至沿线多国，推动医疗产业资源互联互通，切实将国家战略部署转化为企业发展实效与社会价值贡献。



案例 “母亲邮包”联结中老温情

2025年，应急救援事业部中标承制中国妇女发展基金会“母亲邮包”项目，在老挝万象“天才妈妈友谊工坊”落成之际，将物资包赠予当地参训妇女。此次“母亲邮包”落地老挝，既承载着促进中老民心相通、深化姐妹情谊的特殊意义，更凝聚着公司对“一带一路”沿线国家女性健康与福祉的深切关怀。



案例 赋能“一带一路”合作交流

8月15日，坦桑尼亚、肯尼亚等沿线国家及联合国人道事务署研修班学员莅临公司交流访问，深入了解心脑血管介入器械、医用防护手套等创新成果，公司的技术实力与全球化发展布局，为青年领袖探讨“一带一路”医疗领域国际合作提供了重要实践参考。



附录 +

指标索引表

报告章节	《全球可持续发展报告标准》(GRI Standards)	《中国企业可持续发展报告指南 (CASS-ESG 6.0)》
关于本报告	2-1/2-2/2-3	P1.1-P1.2
董事长致辞	2-22	P2.1
走进蓝帆医疗	公司简介	P3.1/P3.3
	业务布局	P3.3
	企业文化	P3.2
	年度荣誉	/
	重要绩效	/
公司治理篇： 笃行诚信合规治理观	推动可持续发展	G1.1.1-G1.1.6/G1.1.8-G1.1.9/G1.2.4/G1.3.1-G1.3.2
	坚持党建引领	/
	规范公司治理	/
	合规风险管理	/
	投资者关系管理	/
	恪守商业道德	G2.1.1-G2.1.4/G2.1.7-G2.1.8/G2.2.1-G2.2.3
环境保护篇： 构建生态责任共同体	应对气候变化	E1.1.1-E1.1.8/E1.1.16
	环境合规管理	E2.1.1-E2.1.7/E2.2.1/E2.2.3/E2.2.5-E2.2.7/E2.4.1-E2.4.4
	优化资源利用	E3.1.1-E3.1.5/E3.2.1-E3.2.4/E3.3.2-E3.3.5
	加强生态保护	E2.3.2-E2.3.3
产业价值篇： 共筑创新提质价值链	创新驱动发展	S2.1.1-S2.1.13
	专注产品质量	S3.3.1-S3.3.3/S3.3.5
	聚焦客户需求	S3.3.4/S3.3.6
	负责任供应链	S3.1.1-S3.1.4/S3.2.1
	维护信息安全	S3.4.1-S3.4.4
美好生活篇： 凝聚和谐共生向心力	保障员工权益	S4.1.1/S4.1.3-S4.1.5/S4.1.7-S4.1.9/S4.1.11-S4.1.12
	助力员工发展	S4.3.1-S4.3.6
	筑牢安全基石	S4.2.1-S4.2.4/S4.2.6
	践行公益善举	S1.1.2/S1.1.5/S1.2.1-S1.2.2/S1.2.6
指标索引表	/	A3
反馈意见表	2-3/2-29	A6

