

共壹册 第壹册

河北汇金机电股份有限公司  
拟收购上海棠棣信息科技有限公司  
股权评估项目

# 资产评估报告书

中和谊评报字（2014）第 11083 号

北京中和谊资产评估有限公司

报告日期：2014 年 10 月 15 日

地址：北京市崇文门外大街 11 号新成文化大厦 A 座 11 层

邮编：100062 电话：010-67084615 传真：010-67084810

河北汇金机电股份有限公司  
拟收购上海棠棣信息科技有限公司  
股权评估项目  
资产评估报告书目录

资产评估报告书声明.....	2
资产评估报告书摘要.....	3
资产评估报告书.....	6
一、委托方、产权持有人和其他评估报告使用者.....	6
二、评估目的.....	11
三、评估范围及对象.....	11
四、价值类型.....	11
五、评估基准日.....	13
六、评估依据.....	13
七、评估方法.....	15
八、评估过程.....	19
九、评估假设.....	22
十、评估结论.....	23
十一、特别事项说明.....	23
十二、评估报告使用限制说明.....	24
十三、评估报告提出日期.....	26

## 注册资产评估师声明

一、我们在执行本资产评估业务中，遵循相关法律法规和资产评估准则，恪守独立、客观和公正的原则。根据我们在执业过程中收集的资料，评估报告陈述的内容是客观的，并对评估报告的合理性承担相应的法律责任。

二、评估对象涉及的资产、负债清单及被评估单位历史经营状况和收益状况的统计数据、未来经营状况和收益状况的预测数据由被评估单位申报并经其签章确认；所提供资料的真实性、合法性、完整性，恰当使用评估报告是委托方、被评估单位和相关当事方的责任。委托方、被评估单位和相关当事方管理层和其他人员提供的与评估相关的所有资料，是编制本报告的基础，对评估对象存在的可能影响评估结论的瑕疵事项，在委托时未作特殊说明或在评估现场勘查中未予明示且评估人员根据专业经验一般不能获知的情况下，评估机构及评估人员不承担相关责任。

三、我们与评估报告中的评估对象没有现存或者预期的利益关系；与相关当事方没有现存或者预期的利益关系，对相关当事方不存在偏见。

四、我们已对评估报告中的评估对象及其涉及资产进行现场调查；我们已对评估对象及其涉及资产的法律权属状况给予必要的关注，对评估对象及其涉及资产法律权属资料进行查验，并对已经发现的问题进行了如实披露，且已提请委托方及相关当事方完善产权以满足出具评估报告的要求。

五、我们出具的评估报告中的分析、判断和结论受评估报告中假设和限定条件的限制，评估报告使用者应当充分考虑评估报告中载明的假设、限定条件、特别事项说明及其对评估结论的影响。

六、我们对评估对象的价值进行估算并发表的专业意见，是经济行为实现的参考依据，并不承担相关当事人决策的责任。评估结论不应当被认为是评估对象可实现价格的保证。

河北汇金机电股份有限公司  
拟收购上海棠棣信息科技有限公司  
股权评估项目  
资产评估报告书摘要

中和谊评报字（2014）第 11083 号

河北汇金机电股份有限公司：

北京中和谊资产评估有限公司接受贵公司的委托，根据国家有关资产评估的规定，本着独立、客观、公正的原则，按照公认的资产评估方法，对河北汇金机电股份有限公司拟收购上海棠棣信息科技有限公司股权所涉及的上海棠棣信息科技有限公司（简称“上海棠棣”）股东全部权益价值进行了评估。评估人员按照必要的评估程序对委托评估的资产及负债实施了实地查勘、市场调查与询证，对委托评估对象在以 2014 年 8 月 31 日为基准日所表现的市场价值，作出了公允反映。现将评估情况以及评估结果报告如下：

本项目的评估对象是上海棠棣的股东全部权益价值，具体评估范围为上海棠棣流动资产、固定资产、无形资产和负债。上述评估对象以审计报告的审计结论以及上海棠棣提供的资产评估清查申报表为准。

本项目评估基准日为 2014 年 8 月 31 日。根据被评估资产的实际状况及评估目的，评估方法主要采用成本法和收益法。

本次评估的价值类型为市场价值。本报告所称“评估价值”，是指以企业评估基准日现有资产规模为基础，企业在持续经营前提条件下，按照本报告所述程序、方法、评估假设和限制条件下所确定的企业股东权益价值。

我公司评估人员在履行了必要的评估程序后，现发表评估结论专业意见如下：

1、经收益法评估，被评估单位评估基准日账面净资产额为 1,958.82 万元，收益法评估值为 24,004.59 万元，评估增值 22,045.77 万元，增值率为 1125.46%。

2、经成本法评估，上海棠棣在评估基准日持续经营状况下资产账面值为 3,210.18 万元，评估值 3,426.18 万元，增值 216.00 万元，增值率为 6.73%；负债账面值 1,251.36 万元，评估值 1,251.36 万元，与账面值一致；净资产账面值 1,958.82 万元，评估值 2,174.82 万元，增值 216.00 万元，增值率为 11.03%（见下表）。

金额单位：人民币万元

项目	账面价值	评估价值	增减值	增值率%
流动资产	3,083.56	3,085.00	1.44	0.05
非流动资产	126.62	341.18	214.56	169.45
其中：可供出售金融资产	-	-	-	
长期股权投资	-	-	-	
固定资产	86.53	74.50	-12.03	-13.90
在建工程	-	-	-	
无形资产	1.61	228.21	226.60	14,074.53
长期待摊费用	-	-	-	
递延所得税资产	38.47	38.47	-	-
其他非流动资产	-	-	-	
资产总计	3,210.18	3,426.18	216.00	6.73
流动负债	1,171.36	1,171.36	-	-
非流动负债	80.00	80.00	-	-
负债合计	1,251.36	1,251.36	-	-
净资产（所有者权益）	1,958.82	2,174.82	216.00	11.03

评估结果详见评估明细表。

### 3、评估结论

成本法为企业持续经营前提下基于审计后会计报表反映的各项资产按评估基准日有效的价值标准重新计算的重置价值扣除各种贬值因素及经确认的各项负债金额后的企业净资产价值，系企业生产要素的简单相加获得的企业价值，未考虑企业生产要素整体组合的效应。收益法是基于被评估企业存量资产或对存量资产适当调整追加，以及在历史获利能力的基础上对未来的获利能力的分析判断，从其自身获利能力所获得的收益价值，其价值反映了企业生产要素整体组合的效应。

收益法的评估结果是对多种单项资产组成并具有完整生产经营能力的综合体的市场价值的反映，关注的重点是企业未来的盈利能力；对于未入无形资产价值已包含在内，较完整的反映企业整体价值。

综合考虑后，我们选取收益法的评估结果 24,004.59 万元作为本项目最终评估结论。

本评估报告结论使用有效期为一年，即 2014 年 8 月 31 日至 2015 年 8 月 30 日。如果资产状况、市场状况与评估基准日相关状况相比发生重大变化，委托方应当委托评估机构执行评估更新业务或重新评估。

本评估报告仅供委托方为本评估报告所列明的评估目的使用。委托方应按本评估报告载明的评估目的使用，任何不正确或不恰当地使用本评估报告所造成的不便或损失，将由评估报告使用者自行承担。下列行为，但不仅限于此，均被认为是没有正确地使用本评估报告：

1. 将本评估报告用于其他目的经济行为；
2. 除国家法律、法规规定外，未经中和谊书面同意将本评估报告或其中部分内容公开发布、用于任何报价或其他文件中。

本摘要内容摘自资产评估报告书，是资产评估报告书正文的重要组成部分。欲了解本评估项目的全面情况，应认真阅读资产评估报告书全文。

河北汇金机电股份有限公司  
拟收购上海棠棣信息科技有限公司  
股权评估项目  
资产评估报告书

中和谊评报字（2014）第 11083 号

河北汇金机电股份有限公司：

北京中和谊资产评估有限公司接受贵公司的委托，根据国家有关资产评估的规定，本着独立、客观、公正的原则，按照公认的资产评估方法，对河北汇金机电股份有限公司拟收购上海棠棣信息科技有限公司股权涉及的上海棠棣信息科技有限公司股东全部权益价值进行了评估。评估人员按照必要的评估程序对委托评估的资产实施了实地查勘、市场调查与询证，对委托评估对象在2014年8月31日为基准日所表现的市场价值，作出了公允反映。现将评估情况以及评估结果报告如下：

一、委托方、被评估单位和其他评估报告使用者

本次评估的委托方为河北汇金机电股份有限公司，被评估单位均为上海棠棣信息科技有限公司

（一）委托方：河北汇金机电股份有限公司

1、基本情况：

名称：河北汇金机电股份有限公司

法定代表人：孙景涛

类型：股份有限公司（上市）

注册资本：人民币壹亿贰仟叁佰捌拾万元整

成立日期：2005年03月21日

营业执照注册号：130101000012944

住所：石家庄市高新区湘江道209号

经营范围：金属机具、办公机械、普通机械、电子设备、机电一体化产品、安全技术防范产品的开发、生产、销售、服务、安装；软件开发及销售；售后维护；

进出口业务，业务流程外包。（法律、法规及国务院决定禁止或限制的事项不得经营；需其它部门审批的事项，待批准后，方可经营）

## （二）被评估单位

### 1、基本情况

名称：上海棠棣信息科技有限公司

法定代表人：王明亮

类型：有限责任公司（国内合资）

注册资本：人民币 1100.00 万元整

营业执照注册号：310225000655831

成立日期：2009 年 7 月 24 日

住所：上海市张江高科技园区郭守敬路 498 号 14 幢 22301-1544 座

经营范围：计算机软硬件、信息技术，智能化科技领域内的技术开发、技术转让、技术咨询、技术服务，计算机软硬件开发、销售（除计算机信息系统安全专用产品），接受金融机构委托从事金融信息技术外包，金融业务流程外包，金融知识流程外包，会展服务，投资管理，资产管理，商务咨询，企业管理咨询（以上咨询除经纪），市场信息咨询与调查（不得从事社会调查、社会调研、民意调查、民意测验），电子商务（不得从事增值电信业务、金融业务），从事货物与技术的进出口业务，电子设备及产品、日用百货、文化用品的销售，网络工程，广告的设计、制作，利用自有媒体发布，图文设计制作。

【依法须经批准的项目，经相关部门批准后方可进行经营活动】

### 2、历史沿革

（1）上海棠棣信息科技有限公司成立于 2009 年 9 月 2 日，原系由自然人王西朋出资设立的一人有限责任公司（自然人独资）。公司设立时的注册资本为 10 万元。公司设立时的出资已经上海智诚富邦会计师事务所有限公司验证并出具了沪智富会师验字[2009]1148 号《验资报告》。

（2）2010 年 7 月 19 日，公司注册资本由 10 万元增加至 200 万元，新增注册资本 190 万元由原股东王西朋以货币资金认缴。本次增资事宜经上海大诚会计师事务

所有有限公司验证并于 2010 年 7 月 20 日出具了沪大诚验会验字[2010]第 896 号《验资报告》，本次增资经上海市工商行政管理局浦东新区分局核准登记。

(3) 2010 年 9 月 15 日，王西朋与王明高、张晓分别签订《股权转让协议》，王西朋将持有公司 64% 的股权作价 128 万元转让给王明高、将持有公司 35% 的股权作价 70 万元转让给张晓。公司类型变更为有限责任公司（国内合资）。上述股权转让完成后，公司的股权结构变更为：

序号	股 东	出资额（万元）	出资比例
1	王西朋	2	1%
2	王明高	128	64%
3	张晓	70	35%
合 计		200	100%

(4) 2012 年 6 月，公司注册资本由 200 万元增加至 800 万元，新增注册资本 600 万元分别由股东王西朋、王明高、张晓按照各自持股比例以货币资金认缴。本次增资完成后，公司注册资本变更为 800 万元，股权结构变更为：

序号	股 东	出资额（万元）	出资比例
1	王西朋	8	1%
2	王明高	512	64%
3	张 晓	280	35%
合 计		800	100%

本次增资经公司股东会审批同意，增资事宜经上海君开会计师事务所有限公司验证并于 2012 年 6 月 21 日出具了沪君会验字（2012）第 YN6-396 号《验资报告》，本次增资经上海市工商行政管理局浦东新区分局核准登记。

(5) 2013 年 4 月 11 日，转让方王明高、张晓与受让方黄小钰、沈珂、牡丹、陈新荣、张秋丽签订《股权转让协议》，王明高、张晓将其合计持有公司 8.44% 的股权分别转让给新股东。本次股权转让的具体情况如下：

转让方	受让方	转让股权比例	转让出资额（万元）
王明高	沈 珂	1.25%	10
	杜 丹	1%	8
	陈新荣	1%	8
	张秋丽	0.77%	6.15

张 晓	黄小钰	4.19%	33.50
	张秋丽	0.23%	1.85
合 计		8.44%	67.50

上述股权转让完成后，公司的股权结构变更为：

序号	股 东	出资额（万元）	出资比例
1	王西朋	8	1%
2	王明高	479.85	59.98%
3	张 晓	244.65	30.58%
4	黄小钰	33.50	4.19%
5	沈 珂	10	1.25%
6	杜 丹	8	1%
7	陈新荣	8	1%
8	张秋丽	8	1%
合 计		800	100%

本次股权转让经公司股东会审批同意，并经上海市工商行政管理局浦东分局于2013年4月11日核准登记。

（6）2013年5月，公司注册资本由800万元增加至850万元，新增注册资本50万元由新股东浦软创投以货币资金认缴。浦软创投增资总额为300万元，其中50万元计入公司注册资本，250万元计入公司资本公积，公司其他原股东放弃本次增资的优先认缴权。本次增资完成后，公司的股权结构变更为：

序号	股 东	出资额（万元）	出资比例
1	王西朋	8	0.941%
2	王明高	479.85	56.453%
3	张 晓	244.65	28.782%
4	黄小钰	33.50	3.941%
5	沈 珂	10	1.177%
6	杜 丹	8	0.941%
7	陈新荣	8	0.941%
8	张秋丽	8	0.941%
9	浦软创投	50	5.883%
合 计		850	100%

本次增资经公司股东会审批同意，增资事宜经上海汇亚联合会计师事务所验证并于2013年4月26日出具了汇亚会验字（2013）第0058号《验资报告》，本次增资经上海市工商行政管理局浦东新区分局核准登记。

（7）2013年5月，公司各股东按各自出资比例将公司资本公积250万元转增注册资本，公司注册资本由850万元增加至1100万元。本次增资完成后，公司的股权结构为：

序号	股东	出资额（万元）	出资比例
1	王西朋	10.351	0.941%
2	王明高	620.983	56.453%
3	张晓	316.602	28.782%
4	黄小钰	43.351	3.941%
5	沈珂	12.947	1.177%
6	杜丹	10.351	0.941%
7	陈新荣	10.351	0.941%
8	张秋丽	10.351	0.941%
9	浦软创投	64.713	5.883%
合计		1,100	100%

本次增资经公司股东会审批同意，增资事宜经上海汇亚联合会计师事务所验证并于2013年4月26日出具了汇亚会验字（2013）第0058号《验资报告》，本次增资经上海市工商行政管理局浦东新区分局核准登记。

### 3、公司近三年经审计后的资产、负债、财务状况

金额单位：人民币元

项目	2014年8月31	2013年12月	2012年12月	2011年12月
总资产	32,101,816.36	31,312,248.64	17,163,469.72	4,163,817.61
负债	12,513,631.15	9,926,597.57	1,498,277.66	2,287,913.34
净资产	19,588,185.21	21,385,651.07	15,665,192.06	1,875,904.27
项目	2014年1-8月	2013年度	2012年度	2011年度
营业总收入	20127126.94	24,048,736.58	20091434.63	8,121,500.00
营业总成本	9639708.84	10,248,518.91	12408580.71	8,059,500.31
营业利润	-1,908,184.16	3,371,840.60	7,682,853.9	61,999.69
利润总额	-1,903,468.22	3,660,174.34	7,773,787.87	61,999.69

项目	2014年8月31	2013年12月	2012年12月	2011年12月
净利润	-1,797,465.86	3,548,111.15	7,773,787.87	46,499.77

上海棠棣 2011 年、2012 年、2013 年、2014 年 8 月的财务报表已经过会计师事务所进行审计，并出具了审计报告，上海棠棣相应年度的会计报表已经按照企业会计准则的规定编制，在所有重大方面公允地反映了公司审计期间的财务状况、经营成果和现金流量。

## （二）其他报告使用者

根据资产评估业务约定书，本评估报告的报告使用者包括河北汇金机电股份有限公司和上海棠棣信息科技有限公司以及法律法规规定的其他报告使用者。

## 二、评估目的

因河北汇金机电股份有限公司拟收购上海棠棣信息科技有限公司股权，故需对上海棠棣信息科技有限公司全部股东权益价值进行评估，为该经济行为提供价值参考依据。

## 三、评估范围及对象

1、本项目评估对象为上海棠棣信息科技有限公司于评估基准日的股东全部权益价值。

2、评估范围是基准日 2014 年 8 月 31 日上海棠棣经审计后资产负债表所列示的全部资产和负债。

具体科目列示如下：

金额单位：人民币万元

项 目	账面价值
流动资产	3,083.56
非流动资产	126.62
其中： 固定资产	86.53
在建工程	
无形资产	1.61
递延所得税资产	38.47
其他非流动资产	
资产总计	3,210.18

流动负债	1,171.36
非流动负债	80.00
负债合计	1,251.36
净资产（所有者权益）	1,958.82

其中：

（1）流动资产包括货币资金、应收票据、应收账款、预付账款、其他应收款、存货及其他流动资产；货币资金为现金和银行存款，应收票据为尚未到期的银行承兑汇票，应收账款为应收的软件款，预付账款为预付的租金和货款，其他应收款为应收的其他单位押金、保证金及职工备用金等，存货为库存商品及在产品，其他流动资产为待抵扣进项税和预缴所得税。

（2）非流动资产包括固定资产、其他无形资产和递延所得税资产。

固定资产为电子设备和车辆，电子设备包括电脑、打印机等；车辆主要为公司公务用车，共计 1 辆。

其他无形资产为计算机软件著作权及上海棠棣购买的财务软件。

递延所得税资产系被评估单位采用纳税影响会计法核算所得税，计提资产减值准备而产生的可抵扣暂时性差异，在以后年度可抵减所得税费用。

（3）负债为流动负债和非流动负债。其中流动负债包括短期借款、应付账款、预收账款、应付职工薪酬、应缴税费、应付利息、其他应付款和一年内到期的非流动负债。非流动负债为其他非流动负债。

委托方就本次经济行为对评估基准日时的账面值进行了审计，并出具了勤信专字（2014）第 1876 号的审计报告。

评估对象和评估范围与委托评估对象和评估范围及经济行为涉及的范围一致。

#### 四、价值类型

价值类型包括市场价值类型和市场价值类型以外的类型。市场价值是指自愿买方和自愿卖方在各自理性行事且未受任何强迫的情况下，资产在基准日进行公平交易的价值数额。本次评估报告采用价值类型为市场价值类型。

本报告所称“评估价值”，是指以被评估单位评估基准日现有资产规模为基础，在被评估单位在持续经营前提条件下，按照本报告所述程序、方法、假设和限制条件下所确定的企业整体价值。

## 五、评估基准日

本次评估基准日为2014年8月31日。2014年8月1日与评估目的的实现日较接近，该日期能良好地反映被评估单位资产、负债状况，选择该日期对评估结果无重大影响。

本报告的一切取价标准均为评估基准日的有效价格。

## 六、评估依据

### （一）行为依据

1、委托方和与中和谊签订的《资产评估业务约定书》。

### （二）法律、法规依据

1、中华人民共和国主席令第42号《中华人民共和国公司法》（2005年10月27日）；

2、《中华人民共和国合同法》；

3、《中华人民共和国会计法》；

4、第十届全国人民代表大会第五次会议通过《中华人民共和国企业所得税法》（2007年3月16日）；

5、《评估机构内部治理指引》（中评协[2010]121号）；

6、《资产评估机构审批和监督管理办法》（财政部64号令，2011年）。

7、其他与资产评估相关的法律、法规等。

### （三）准则依据

1、《资产评估准则—基本准则》（财企（2004）20号）；

2、《资产评估职业道德准则—基本准则》（财企（2004）20号）；

3、《资产评估准则——企业价值》（中评协[2011]227号）；

4、《注册资产评估师关注评估对象法律权属指导意见》（中国注册会计师协会2003（18号））；

5、《中国资产评估协会关于印发《资产评估准则——评估报告》等7项资产评估准则的通知》（中评协[2007]189号）；

6、《评估机构业务质量控制指南》（中评协[2010]214号）

7、《企业会计准则—基本准则》（财政部令第33号）；

8、《资产评估价值类型指导意见》（中评协[2007]189号）

9、《企业会计准则—应用指南》（财会[2006]18号）；

10、《企业会计准则第1号—存货》等38项具体准则（财会[2006]3号）；

11、《资产评估准则——无形资产》（中评协[2008]217号）。

#### （四）权属依据

1、车辆行驶证；

2、重要设备发票、合同；

3、计算机软件著作权登记证书；

4、其他产权资料。

#### （五）取价依据

1、《全国办公设备及家用电器报价》2014年8月；

2、汽车、机器设备交易市场商品价格信息；

3、中国商品市场信息网络(<http://www.ccmnet.com>)查询各类商品信息等其他市场调查资料；

4、《最新资产评估常用数据与参数手册》（中国统计出版社2002年版）；

5、《中华人民共和国车辆购置税暂行条例》；

6、商务部、发改委、公安部、环境保护部令2012年第12号《机动车强制报废标准规定》；

7、评估人员现场勘察及市场调查等有关资料。

#### （六）其他依据

1、被评估单位提供的各类《资产评估申报明细表》；

2、被评估单位提供的评估基准日及以前年度审计报告、会计报表、会计凭证、财务经营方面的资料、银行对账单及余额调节表，以及有关协议、合同书、发票等财务资料；

- 3、各种新闻、杂志、网站或其他渠道收集的价格信息资料和其他资料；
- 4、评估人员对上海棠棣公司管理人员的访谈记录；
- 5、被评估单位提供的其他有关资料。

## 七、评估方法

### (一)评估方法介绍

资产评估通常有三种方法，即资产基础法、市场法和收益法。

1、资产基础法也称成本法，是指在合理评估企业各项资产价值和负债的基础上确定评估对象价值的评估思路。

2、市场法是指将评估对象与参考企业、在市场上已有交易案例的企业、股东权益、证券等权益性资产进行比较以确定评估对象价值的评估思路。市场法中常用的两种方法是参考企业比较法和并购案例比较法。

3、收益法是指通过将被评估企业预期收益资本化或折现以确定评估对象价值的评估思路。收益法虽没有直接利用现实市场上的参照物来说明评估对象的现行公平市场价值，但它是从决定资产现行市场价值的基本依据—资产的预期获利能力的角度评价资产，符合对资产的基本定义。

### (二)评估方法选择

1、市场法需要有公开活跃的市场作为基础，参照物及有关指标、技术参数等资料可搜集到。运用市场法时，要求有充分的市场交易数据并有可比的参考企业或交易案例；要求参考企业或交易案例与被评估企业属于同一行业、从事相同或类似的业务或受相同经济因素影响；能够收集参考企业或交易案例的经营和财务信息及相关资料等。考虑到我国目前的产权市场发展状况和被评估企业的特定情况以及市场信息条件的限制，我们很难在市场上找到与此次我们所评估的企业相类似的参照物及交易情况，因此我们未采用市场法进行评估。

2、收益法是从企业整体出发，以企业的获利能力为核心，通过分析、判断和预测企业未来收益，考虑企业的经营风险和市场风险后，选取适当的折现率，折现求取企业价值。

应用收益法必须具备的基本前提有：

- (1) 被评估资产的未来预期收益可以预测并可以用货币衡量；
- (2) 资产所有者获得预期收益所承担的风险可以预测并可用货币衡量；
- (3) 被评估资产预期获利年限可以预测。

上海棠棣的业务，主要银行销售、第三方支付单位销售及运营服务，评估基准日之前，已取得部分订单，销售市场主要面对国内市场，公司未来收益能可靠的预测，可采用收益法评估。

3、资产基础法是以资产负债表为基础，从资产成本的角度出发，以各单项资产及负债的市场价值(或其他价值类型)替代其历史成本，并在各单项资产评估值加和的基础上扣减负债评估值，从而得到企业净资产的价值。对于有形资产而言，资产基础法以账面值为基础，只要账面值记录准确，使用资产基础法进行评估相对容易准确。

评估人员结合收集掌握的评估资料，并对企业资产、经营等具体情况进行综合分析后，认为被评估企业的账面记录数据清晰且经过审计确定，符合采用资产基础法进行评估的条件。

评估人员通过对企业总体情况、财务状况、持续经营能力、发展前景等进行综合分析后，最终确定采用资产基础法和收益法作为本项目的评估方法。

### (三) 资产基础法各主要单项资产评估方法简介：

#### 1、流动资产

- (1) 货币资金：包括现金和银行存款。

对现金，经盘点，以核实无误的账面值作为评估值；对于银行存款，经函证，并与银行对账单、调节表核对相符，以核实无误的账面值作为评估值。

- (2) 债权类资产：包括应收票据、应收账款、预付账款、其他应收款。

对于应收票据按评估基准日可承兑金额确定为评估值；对于应收、预付款项、其他应收款项，评估人员向财务部门了解其形成原因、账龄等情况，并审核了相关账簿及原始凭证，对大额应收、预付款项、其他应收款进行了函证，以确认其真实性、正确性。经综合分析询证函的回收情况及债务人状况、欠款的性质及款项发生时间，评估人员采用个别认定和账龄分析结合的方法确定评估值；账龄分析法是对应收、预付及其他应收款项按照企业计提坏账准备的标准，计算出坏账损失，再从

应收、预付、其他应收款项的评估总额中扣除坏账损失，得到应收、预付及其他应收款项的评估价值。

(3) 存货：包含库存商品及在产品。

对于存货类资产的评估，评估人员首先将企业申报的资产与企业明细帐、总账以及资产负债表等进行核对。进而采用实物抽查或其他我们认为有效的方式对评估盘点日存货的实际数量进行核实。在实物核实时，注意存货类资产的流动情况，对于积压、坏损等存货给予特别关注。

本次评估的库存商品为上海棠棣库存的购入的待安装的产品，经与企业沟通了解该企业库存商品为正常销售的商品，此次评估根据其不含税销售价格减去销售费用、全部税金和适当数额的税后净利润确定评估值。

计算公式为： 库存商品评估值=不含税销售单价×库存数量×（1-销售费用率-全部税金率-适当比率×销售收入净利润率）

不含税销售单价根据企业提供的与评估基准日时间相近的实际不含税销售单价确定；销售费用率的比率、全部税金比率根据企业 2011 年-2014 年的平均比率及同行业的平均比率综合确定；适当比率按 50%计取。

在产品的评估，评估人员收集了其发生费用的凭证及各个项目的合同，与其账面值进行核对，未发现不合理的费用，因项目时间较短，本次在产品评估保留了账面值。

(4) 其他流动资产

评估人员借助于历史资料和现在调查了解的情况，核实资产的真实性和完整性，以核实无误的账面值作为评估值。

## 2、非流动资产

(1) 固定资产

设备类资产：包括机车辆、电子设备、办公家具等。

根据《财政部国家税务总局关于全国实施增值税转型改革若干问题的通知》（财税【2008】第 170 号），纳税人 2009 年 1 月 1 日以后（含 1 月 1 日）实际发生，并取得 2009 年 1 月 1 日以后开具的增值税扣税凭证上注明的或者依据增值税扣税凭证计算的增值税税额可以从销项税额中抵扣。

根据上述规定，本次评估时设备重置成本的购置价按均不含增值税价格计算。

1) 对车辆重置成本的确定

车辆的重置成本主要包括购置价（现行市场价格）、车辆购置税、其它合理费用。计算公式为：

重置成本=购置价+车辆购置税+其它合理费用

2) 电子及办公设备重置成本的确定。

根据当地市场信息及《慧聪商情》等近期市场价格资料，确定评估基准日的电子及办公设备价格，一般生产厂家提供免费运输及安装，确定其重置全价：

重置成本=不含税购置价

3) 车辆成新率的确定

根据已使用年限和已行驶里程分别计算理论成新率，依据孰低原则确定理论成新率。并结合现场勘察车辆的外观、结构是否有损坏，发动机是否正常，电路是否通畅，制动性能是否可靠，是否达到尾气排放标准等勘察情况，确定是否增减修正分值来确定综合成新率。

4) 电子及办公设备成新率的确定

成新率=（1-实际使用年限÷经济寿命年限）×100%

或成新率=[尚可使用年限÷（实际使用年限+尚可使用年限）]×100%

（2）、无形资产

对于本次评估的无形资产，评估人员首先查看了购置合同、付款凭证，了解其他无形资产的具体内容，为自己研发的计算机软件著作权及购买的财务软件等。对于购买的财务软件，评估人员核对会计政策，对于无形资产的摊销年限、摊销金额进行核对，经核查，无形资产账面值真实可靠，摊销合理，以核实后的账面值作为评估值。对于计算机软件著作权，评估人员依照获取权证等资料，了解其具体内容及预计使用年限等，采用收益法评估。

（3）递延所得税资产

递延所得税资产系被评估单位采用纳税影响会计法核算所得税，计提资产减值、坏账准备而产生的可抵扣暂时性差异，在以后年度可抵减所得税费用。评估人员根据相企业提供的资料，对递延所得税资产的核算内容、金额计行了核实，其内

容真实，核算准确，以账面值确定评估值。

### 3、负债

根据评估目的实现后的产权所有者实际应负担的债务金额确定评估值。

#### (四) 收益法简介

##### 1、收益法的定义和原理

收益法是指通过估算（预测）被评估企业或其他资产组合体在未来特定时间内的预期收益，选择合适的折现率，将其预期收益还原为当前的资本额或投资额的方法。在具体的评估操作过程中，比较多地选用分段收益折现模型，即：将以持续经营为前提的被评估企业的未来收益分为前后两个阶段进行预测，首先逐年预测前阶段各年的收益额；再假设从前阶段的最后一年开始，以后各年预期收益额稳定不变。最后，将被评估企业未来的预期收益进行折现后求和，再加上单独评估的非经营性资产负债净值、溢余资产评估值总额，减去付息负债，即得到被评估企业的股东全部权益价值。

基本公式： $E = Q + \sum K_i - D$

$$Q = \sum_{i=1}^n [R_i \times (1+r)^{-i}] + \frac{A}{r} (1+r)^{-n}$$

其中：

式中：Q—相关资产在未来收益期内各期的净现金流量现值之和；

$R_i$ —为第  $i$  年的现金流；

$r$ —为折现率；

A—稳定年度的净现金流量；

$n$ —为预测期；

$\sum K_i$ —非经营性资产负债净值、溢余资产之和；

D —付息负债。

##### 2、收益法的评估步骤

(1) 对企业的资产、负债进行调查分析，确定企业的溢余资产、非经营性资产及负债数额；

(2) 在对被评估企业经营情况及经营数据进行分析的基础上, 对被评估企业未来的营业收入、营业成本、销售税金及附加、期间费用、营业外收支、所得税、折旧和摊销、资本性支出、营运资金等进行预测, 按下式确定企业的自由现金流量:

企业自由现金流量=息税前利润×(1-所得税率)+折旧及摊销-资本性支出-营运资金追加额  
 =主营业务收入-主营业务成本-主营业务税金及附加+其它业务利润-期间费用(管理费用、营业费用、财务费用)-所得税+债务利息×(1-所得税率)+折旧及摊销-资本性支出-营运资金追加额

### (3) 确定折现率

折现率亦称期望投资回报率, 是采用收益法评估所使用的重要参数。本次评估所采用折现率的估算, 是在考虑无风险报酬率、市场投资回报率、企业规模超额收益率和被评估企业的其他风险因素的基础上, 运用资本资产定价模型(CAPM或 $R_e$ )综合确定权益资本成本(股权收益率), 并结合评估对象的付息债务资本和利率等因素, 综合估算全部资本的平均成本(WACC), 以此作为被评估企业自由现金净流量的折现率。

$$WACC = R_e \times E / (D+E) + R_d \times D / (D+E) \times (1-t)$$

式中: D: 债务的市场价值;

E: 股权市值;

$R_e$ : 权益资本成本;

$R_d$ : 债务资本成本;

t: 企业所得税率。

### (4) 现金流量的持续年数

现金流量的持续年数应当等于企业的寿命, 企业的寿命是不确定的, 通常采用持续经营假设, 即假设企业将无限期的持续下去, 将预测的时间分为两个阶段, 详细的预测期和后续期, 或称永续期。本次评估采用永续年期作为收益期。其中, 第一阶段为2014年9月1日至2019年12月31日, 在此阶段根据被评估企业的经营情况及经营计划, 收益处于稳定增长状况; 第二阶段自2020年起为永续经营, 在此阶段被评估企业将保持稳定的盈利水平。

### (5) 对企业的自由现金流进行折现累加, 再按以下公式确定评估值

股东全部权益价值=企业自由现金流量折现值+非经营性资产价值-非经营性负债+溢余资产-付息债务

其中：溢余资产是指与企业收益无直接关系的，超过企业经营所需的多余资产，主要包括溢余现金、收益法评估未包括的资产等；非经营性资产是指与企业收益无直接关系的，不产生效益的资产，对该类资产单独评估。

## 八、评估过程

北京中和谊资产评估有限公司接受委托，对上海棠棣的股东全部权益价值进行评估，评估基准日为2014年8月31日。整个评估工作分为四个阶段：

### （一）前期准备工作

接受委托后根据评估工作需要，首先制定资产评估工作计划及方案，确定评估目的和评估对象，选定评估基准日。协助被评估单位进行资产申报工作，向被评估企业了解以前年度的经营情况和被评估资产的有关情况，同时收集资产评估所需的各种文件资料。

### （二）现场评估

根据此次资产评估目的以及待评估资产特点，并依据国家有关资产评估的相关原则和规定，评估人员于2014年9月下旬对评估范围内的资产进行了产权核查和评估，具体方法如下：

听取委托方对涉及评估目的经济行为的有关介绍，听取被评估单位管理人员对企业情况及待评估资产历史和现状的介绍；对被评估单位填报的资产评估申报表进行复核和鉴别，并与有关财务记录数据进行核实。根据实物资产评估申报表的内容到现场进行实物核实，对资产状况进行现场查勘和记录；向相关资产管理人员了解资产管理、运行和经营状况；查阅产权证明文件、购置合同以及有关往来账目、发票等财会资料，核实银行对账单，对往来账项核对并进行必要的函证；查阅设备运行记录、维修和事故记录等有关资料；根据各类资产的实际状况和特点，确定适宜的评估方法。

### （三）进行市场调研、询价及计算工作

搜集各项资产的相关市场价格数据，分析各种价格数据的真实性和有效性，并依据各种价格影响因素进行相关调整，以掌握的资料为基础对各项待评估资产进行价值测算。

#### （四）评估汇总阶段

根据对各类资产的初步评估结果，在核实确认报告具体资产负债项目评估结果准确合理，评估对象没有重复和遗漏的基础上，进行资产评估报告的分析工作，对评估结果进行调整、修改和完善，分析评估结果，确定评估结论，撰写资产评估总报告书及评估说明，本所内部履行复核程序后向委托方提交正式资产评估报告书。

#### （五）提交评估报告阶段

将评估报告书初稿提交委托方等有关人员讨论，协商有关问题。对评估报告书再补充、修改，在此基础上产生评估报告书正式报告，提交委托方。

### 九、评估假设

（1）本公司在评估过程中，被评估单位及有关方提供了评估所需资料，这些资料的真实性、正确性及来源合法性由该公司负责，评估师均假定这些资料是真实、正确及来源合法，本次评估的结果在一定程度上依赖于这些资料的真实性、正确性及来源合法性。

（2）国家宏观经济政策和所在地区社会经济环境没有发生重大变化。

（3）经营业务及评估所依据的税收政策、信贷利率、汇率变动等没有发生足以影响评估结论的重大变化。

（4）除已知悉并披露的事项外，不存在其他未被申报的账外资产和负债、抵押或担保事项、重大诉讼或期后事项，且产权持有者对列入评估范围的资产拥有合法权利。

（5）评估结论是以列入评估范围的资产按现有规模、现行用途不变的条件下，在评估基准日的企业整体价值的反映为假设条件。

（6）本评估报告的结论是在产权明确的情况下，企业资产及业务不存在法律纠纷和障碍，以企业持续经营为前提条件。

(7) 假设被评估企业完全按照有关法律、法规的规定经营，不会违反国家法律及社会公共利益，也不会侵犯他人任何受国家法律依法保护的权力。

## 十、评估结论

我公司本着独立、客观、公正、科学的原则，运用资产评估法定的程序和公允的方法，对纳入评估范围的资产实施了实地勘察、市场调查、询证和评估计算，主要采用成本法评估和后依法，得出上海棠棣股东全部权益价值在评估基准日 2014 年 8 月 31 日的评估结论如下：

### (一) 收益法评估结论：

1、经收益法评估，被评估单位评估基准日账面净资产额为 1,958.82 万元，收益法评估值为 24,004.59 万元，评估增值 22,045.77 万元，增值率为 1125.46%。

2、经成本法评估，上海棠棣在评估基准日持续经营状况下资产账面值为 3,210.18 万元，评估值 3,426.18 万元，增值 216.00 万元，增值率为 6.73%；负债账面值 1,251.36 万元，评估值 1,251.36 万元，与账面值一致；净资产账面值 1,958.82 万元，评估值 2,174.82 万元，增值 216.00 万元，增值率为 11.03%（见下表）。

金额单位：人民币万元

项目	账面价值	评估价值	增减值	增值率%
流动资产	3,083.56	3,085.00	1.44	0.05
非流动资产	126.62	341.18	214.56	169.45
其中：可供出售金融资产	-	-	-	
长期股权投资	-	-	-	
固定资产	86.53	74.50	-12.03	-13.90
在建工程	-	-	-	
无形资产	1.61	228.21	226.60	14,074.53
长期待摊费用	-	-	-	
递延所得税资产	38.47	38.47	-	-
其他非流动资产	-	-	-	
资产总计	3,210.18	3,426.18	216.00	6.73
流动负债	1,171.36	1,171.36	-	-
非流动负债	80.00	80.00	-	-
负债合计	1,251.36	1,251.36	-	-
净资产（所有者权益）	1,958.82	2,174.82	216.00	11.03

评估结果详见评估明细表。

### 3、评估结论

成本法为企业持续经营前提下基于审计后会计报表反映的各项资产按评估基准日有效的价值标准重新计算的重置价值扣除各种贬值因素及经确认的各项负债金额后的企业净资产价值，系企业生产要素的简单相加获得的企业价值，未考虑企业生产要素整体组合的效应。收益法是基于被评估企业存量资产或对存量资产适当调整追加，以及在历史获利能力的基础上对未来的获利能力的分析判断，从其自身获利能力所获得的收益价值，其价值反映了企业生产要素整体组合的效应。

收益法的评估结果是对多种单项资产组成并具有完整生产经营能力的综合体的市场价值的反映，关注的重点是企业未来的盈利能力；对于未入无形资产价值已包含在内，较完整的反映企业整体价值。

综合考虑后，我们选取收益法的评估结果 24,004.59 万元作为本项目最终评估结论。

### 十一、特别事项说明

由委托方、被评估单位管理层和其他人员提供的与评估相关的所有资料，是编制本报告的基础，上海棠棣及相关当事方应对其提供资料的真实性、合法性、全面性负责。对被评估单位存在的可能影响评估结论的瑕疵事项，在委托时未作特殊说明或在评估现场勘查中未予明示并提供相关资料，而评估人员根据专业经验一般不能获知的情况下，评估机构及评估人员不承担相关责任。

以下为在评估过程中已发现可能影响评估结论但非评估人员执业水平和能力所能评定估算的有关事项（包括但不限于）：

#### （一）权属资料不全面或者存在瑕疵的情形

资产评估行业规范规定，注册资产评估师执行资产评估业务的目的是对评估对象价值进行估算并发表专业意见，对评估对象法律权属确认或发表意见超出注册资产评估师执业范围。委托方和相关当事方委托资产评估业务，应当提供评估对象法律权属等资料，并对所提供评估对象法律权属资料的真实性、合法性和完整性承担责任。

车牌号为沪 B661C8 的奔驰车 E260，机动车行驶证登记所有人为同辉融资租赁（上海）有限公司，经核实，该车辆为上海棠棣融资租赁车辆。评估人员未发现其他权属不清楚的情形。

## （二）抵押、担保及诉讼事项

上海棠棣 2014 年 7 月向上海商银行借款 500 万元，期限 1 年，年利率为 7.2%，上海创业接力融资担保有限公司与自然人王明高、张晓、冯淑荣、牡丹等对其进行了担保。

## （三）评估基准日至评估报告日之间可能对评估结论产生影响的事项

在评估基准日后，评估报告有效期内资产数量如发生变化，应根据该类资产原评估方法进行计价，并对资产进行相应的增减调整。若因为特殊原因，资产价格标准发生变化，对资产估价产生明显影响时，委托方应提出要求，由评估机构根据实际情况重新确定评估值。

截至报告日，未发现其他评估基准日期后重大事项。

## （四）其他重要事项

1、本次评估未考虑未来经济行为可能产生的相关税费的影响；

2、据被评估单位提供的资料，本次评估范围是上海棠棣于评估基准日资产负债表所列示的全部资产和负债，本评估报告未考虑委托方及被评估单位委托评估范围以外的权益或义务，如或有收益、或有（账外）资产及或有负债；

3、本评估结论是反映评估对象在本次评估目的下，根据公开市场原则确定的现行价值，没有考虑抵押、担保事宜，以及特殊的交易方可能追加付出的价格等对评估价值的影响，也未考虑国家宏观经济政策发生变化以及遇有自然力和其他不可抗力对资产价格的影响。当前述条件以及评估中遵循的持续经营原则等发生变化时，评估结论一般会失效；

4、委托方就本次经济行为聘请中勤万信会计师事务所（特殊普通合伙）对上海棠棣截止 2014 年 8 月 31 日的财务报表进行了审计，并出具了勤信专字【2014】第 1876 号审计报告，本次评估是在审计的基础上进行的，企业申报评估的账面值为审计后的账面价值；

5、评估结论系根据前述原则、依据、前提、方法、程序而得出，只有在上述原则、依据、前提存在的条件下成立；当前述条件以及评估中遵循的各种原则发生变化时，评估结果一般会失效；

6、注册资产评估师执行资产评估业务的目的是对评估对象价值进行估算并发表专业意见，并不承担相关当事人决策的责任。评估结论不应当被认为是评估对象可实现价格的保证；

7、评估结论是北京中和谊资产评估有限公司出具的，受本机构评估人员的职业水平和能力的影响；

评估报告使用者应注意以上特别事项可能对评估结论和交易定价所产生的影响。

## 十二、评估报告使用限制说明

本评估报告有如下使用限制：

1. 本评估报告只能由评估报告载明的评估报告使用者使用，且只能用于本评估报告载明的评估目的和用途。评估报告使用者应按有关法律、法规，以及资产评估业务约定书的要求正确、恰当地使用本评估报告，任何不正确或不恰当地使用报告所造成的不便或损失，将由报告使用者自行承担责任。

2. 未征得我公司书面同意，本评估报告的内容不得被摘抄、引用或披露于公开媒体。本评估报告的使用有效期原则上为自评估基准日起一年。如果资产状况、市场状况与评估基准日相关状况相比发生重大变化，委托方应当委托评估机构执行评估更新业务或重新评估。

## 十三、评估报告提出日期

本评估报告正式提出日期为2014年10月15日。

(此页无正文)

评估机构法定代表人：

中国注册资产评估师：

中国注册资产评估师：

资产评估机构：北京中和谊资产评估有限公司

二〇一四年十月十五日





# 营业执照

(副本)

副本编号: 3-1

注册号 130101000012944

名称 河北汇金机电股份有限公司

类型 股份有限公司(上市)

住所 石家庄市高新区湘江道209号

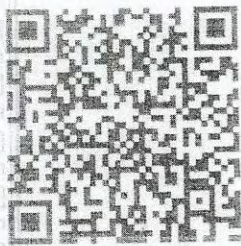
法定代表人 孙景涛

注册资本 壹亿贰仟叁佰捌拾万元整

成立日期 2005年03月21日

营业期限

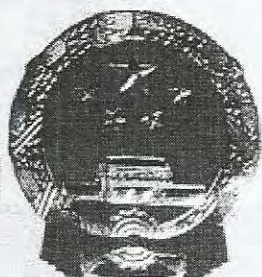
经营范围 金融机具、办公机械、普通机械、电子设备、机电一体化产品、安全技术防范产品的开发、生产、销售、服务、安装；软件开发及销售；售后维护；进出口业务，业务流程外包。  
(法律、法规及国务院决定禁止或限制的事项不得经营；需其它部门审批的事项，待批准后，方可经营)



登记机关

2014





# 营业执照

注册号 310225000655831  
证照编号 15000000001100250155

名称  
类型  
住所

上海棠棣信息科技有限公司

有限责任公司(国内合资)

上海市浦东新区高科技园区郭守敬路108号14幢2201-1544室

法定代表人

王明高

注册资本

人民币1100.0000万元整

成立日期

2009年7月24日

营业期限

2009年7月24日至2029年7月23日

经营范围

计算机软硬件、信息技术、智能化科技领域内的技术开发、技术转让、技术咨询、技术服务、计算机软件开发、销售(除计算机信息系统安全专用产品)、接受金融机构委托从事金融信息技术外包、金融业务流程外包、金融知识流程外包、会展服务、投资管理、资产管理、商务咨询、企业管理咨询(以上均除经纪)、市场信息咨询与调查(不得从事社会调查、社会调研、民意调查、民意测验)、电子商务(不得从事增值电信、金融业务)、从事货物与技术的进出口业务,电子产品及产、日常百货、文化用品的销售,网络广告的设计、制作、利用自有媒体发布、图文设计制作  
【依法须经批准的项目,经相关部门批准后方可开展经营活动】



登记机关



执照有效期至 2015年7月31日

2014年06月28日

上海棠棣信息科技有限公司

## 审计报告

勤信专字【2014】第 1876 号

## 目 录

<u>内容</u>	<u>页次</u>
一、 审计报告	1-2
二、 已审财务报表	
1. 资产负债表	3-4
2. 利润表	5
3. 现金流量表	6
4. 所有者权益变动表	7-8
三、 财务报表附注	9-43

## 中勤万信会计师事务所

地址：北京西直门外大街 110 号中糖大厦 11 层  
电话：(86-10) 68360123  
传真：(86-10) 68360123-3000  
邮编：100044

---

# 审计报告

勤信专字【2014】第 1876 号

上海棠棣信息科技有限公司：

我们审计了后附的上海棠棣信息科技有限公司（以下简称“棠棣公司”）财务报表，包括 2014 年 8 月 31 日的资产负债表，2014 年 1-8 月的利润表、现金流量表和所有者权益变动表以及财务报表附注。

### 一、管理层对财务报表的责任

编制和公允列报财务报表是棠棣公司管理层的责任，这种责任包括：（1）按照企业会计准则的规定编制财务报表，并使其实现公允反映；（2）设计、执行和维护必要的内部控制，以使财务报表不存在由于舞弊或错误导致的重大错报。

### 二、注册会计师的责任

我们的责任是在执行审计工作的基础上对财务报表发表审计意见。我们按照中国注册会计师审计准则的规定执行了审计工作。中国注册会计师审计准则要求我们遵守职业道德守则，计划和执行审计工作以对财务报表是否不存在重大错报获取合理保证。

审计工作涉及实施审计程序，以获取有关财务报表金额和披露的审计证据。选择的审计程序取决于注册会计师的判断，包括对由于舞弊或错误导致的财务报表重大错报风险的评估。在进行风险评估时，注册会计师考虑与财务报表编制和公允列报相关的内部控制，以设计恰当的审计程序，但目的并非对内部控制的有效性发表意见。审计工作还包括评价管理层选用会计政策的恰当性和作出会计估计的合理性，以及评价财务报表的总体列报。

我们相信，我们获取的审计证据是充分、适当的，为发表审计意见提供了基础。



### 三、审计意见

我们认为，棠棣公司财务报表在所有重大方面按照企业会计准则的规定编制，公允反映了棠棣公司 2014 年 8 月 31 日的财务状况以及 2014 年 1-8 月的经营成果和现金流量。

中勤万信会计师事务所（特殊普通合伙）



中国注册会计师：

石朝欣

二〇一四年十月十五日

中国注册会计师：

朱冬艳



中华人民共和国国家版权局  
计算机软件著作权登记证书

证书号： 软著登字第0578614号

软件名称： 棠棣短信平台软件  
[简称： TD-SMS platform]  
V1.0

著作权人： 上海棠棣信息科技有限公司

开发完成日期： 2011年02月01日

首次发表日期： 2011年03月07日

权利取得方式： 原始取得

权利范围： 全部权利

登记号： 2013SR072852

根据《计算机软件保护条例》和《计算机软件著作权登记办法》的规定，经中国版权保护中心审核，对以上事项予以登记。



No. 00257748



2013年07月24日

中华人民共和国国家版权局  
计算机软件著作权登记证书

证书号：软著登字第0578682号

软件名称：荣禄手机银行积分兑换软件  
[简称：TD-MBBS]  
V1.0

著作权人：上海荣禄信息科技有限公司

开发完成日期：2013年02月10日

首次发表日期：2013年03月10日

权利取得方式：原始取得

权利范围：全部权利

登记号：2013SR072820

根据《计算机软件保护条例》和《计算机软件著作权登记办法》的规定，经中国版权保护中心审核，对以上事项予以登记。



No. 00257738



2013年07月24日

中华人民共和国国家版权局  
计算机软件著作权登记证书

证书号：软著登字第0573591号

软件名称：荣禄企业网银支付平台软件  
[简称：TD-EBPS]  
V1.0

著作权人：上海荣禄信息科技有限公司

开发完成日期：2012年07月10日

首次发表日期：2012年10月10日

权利取得方式：原始取得

权利范围：全部权利

登记号：2013SR072829

根据《计算机软件保护条例》和《计算机软件著作权登记办法》的规定，经中国版权保护中心审核，对以上事项予以登记。



No. 00257869



中华人民共和国国家版权局  
计算机软件著作权登记证书

证书号：软著登字第0587494号

软件名称：棠棣手机支付平台软件  
[简称：TD-RMOBPAY]  
V1.0

著作权人：上海棠棣信息科技有限公司

开发完成日期：2013年05月12日

首次发表日期：2013年06月02日

权利取得方式：原始取得

权利范围：全部权利

登记号：2013SR081732

根据《计算机软件保护条例》和《计算机软件著作权登记办法》的规定，经中国版权保护中心审核，对以上事项予以登记。



No. 00268893



中华人民共和国国家版权局  
计算机软件著作权登记证书

证书号： 软著登字第0570219号

软件名称： 荣棣预付费卡系统应用软件  
[简称： ID-PayCard]  
V1.0

著作权人： 上海荣棣信息科技有限公司

开发完成日期： 2013年05月29日

首次发表日期： 2013年05月29日

权利取得方式： 原始取得

权利范围： 全部权利

登记号： 2013SR064457

根据《计算机软件保护条例》和《计算机软件著作权登记办法》的  
规定，经中国版权保护中心审核，对以上事项予以登记。



No. 00249189



2013年07月11日

# 中华人民共和国国家版权局 计算机软件著作权登记证书

证书号： 软著登字第0732417号

软件名称： 棠棣区域性医疗一卡通结算平台软件  
[简称：TD RMCEPS]  
V1.0

著作权人： 上海棠棣信息科技有限公司

开发完成日期： 2013年09月23日

首次发表日期： 2013年09月23日

权利取得方式： 原始取得

权利范围： 全部权利

登记号： 2014SR063173

根据《计算机软件保护条例》和《计算机软件著作权登记办法》的规定，经中国版权保护中心审核，对以上事项予以登记。



No. 00468371



# 中华人民共和国国家版权局 计算机软件著作权登记证书

证书号： 软著登字第0732561号

软件名称： 棠棣肉菜追溯子系统平台软件  
[简称： TD-RCZS]  
V1.0

著作权人： 上海棠棣信息科技有限公司

开发完成日期： 2014年01月16日

首次发表日期： 2014年01月16日

权利取得方式： 原始取得

权利范围： 全部权利

登记号： 2014SR063317

根据《计算机软件保护条例》和《计算机软件著作权登记办法》的规定，经中国版权保护中心审核，对以上事项予以登记。



No. 00454491



# 中华人民共和国国家版权局 计算机软件著作权登记证书

证书号： 软登字第 0147 号

软件名称： 棠棣中间业务平台软件  
[简称： TDS]  
V1.0

著作权人： 上海棠棣信息科技有限公司

开发完成日期： 2011年02月01日

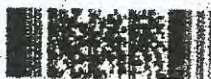
首次发表日期： 2011年03月07日

权利取得方式： 原始取得

权利范围： 全部权利

登记号： 2011SR020147

根据《计算机软件保护条例》和《计算机软件著作权登记办法》的  
规定，经中国版权保护中心审核，对以上事项予以登记。



2011年04月13日

中华人民共和国国家版权局  
计算机软件著作权登记证书

证书号： 软著登字第0511604号

软件名称： 策捷互联网支付业务平台软件  
[简称： TD-InternetPay]  
V1.0

著作权人： 上海策捷信息科技有限公司

开发完成日期： 2012年06月23日

首次发表日期： 2012年08月23日

权利取得方式： 原始取得

权利范围： 全部权利

登记号： 2013SR005842

根据《计算机软件保护条例》和《计算机软件著作权登记办法》的  
规定，经中国版权保护中心审核，对以上事项予以登记。



No. 00285304



2013年01月17日

中华人民共和国国家版权局  
计算机软件著作权登记证书

证书号： 软著登字第0511919号

软件名称： 棠棣银行卡收单业务平台软件  
[简称：TD-POSP]  
V1.0

著作权人： 上海棠棣信息科技有限公司

开发完成日期： 2012年08月23日

首次发表日期： 2012年08月23日

权利取得方式： 原始取得

权利范围： 全部权利

登记号： 2013SR006157

根据《计算机软件保护条例》和《计算机软件著作权登记办法》的  
规定，经中国版权保护中心审核，对以上事项予以登记。



No. 00285542





# 软件产品登记证书

经审核，**荣楛中间业务平台软件**[简称：**TDS**] V1.0 符合《鼓励软件产业和集成电路产业发展的若干政策》和《软件产品管理办法》的有关规定，准予登记，特发此证。

申请企业：**上海荣楛信息科技有限公司**

证书编号：**沪 DGZ-2011-0655**

有效期：**五年**



发证机关：**上海市软件和信息技术委员会**

二〇一一年六月十日

## 委托方承诺函

北京中和谊资产评估有限公司：

因我公司拟收购上海棠棣信息技术有限公司股权事宜，特委托贵公司对上海棠棣信息技术有限公司的股东全部权益进行评估，评估基准日为2014年8月31日。为确保资产评估机构客观、公正、合理地进行资产评估，本公司承诺如下并承担相应的法律责任：

- 1、评估目的所对应的经济行为符合国家法律规定；
- 2、所提供的与资产评估相关资料真实、准确、完整；
- 3、负责协调被评估单位为贵公司及时提供符合评估规范要求的基础资料；
- 4、被评估单位提供的评估明细表所载内容为经过我公司确认的评估范围；
- 5、按照资产评估业务约定书之约定向贵公司及时足额支付评估费用；
- 6、我公司及我公司主要负责人和协助评估工作的人员均与评估机构和评估机构参与本次评估的工作人员没有任何利益冲突或存在损害评估独立性的关系；
- 7、在评估工作的整个过程中未采用任何方式干预评估工作。

委托方：河北汇金机电股份有限公司

法定代表人签字：

二〇一四年十月十日

# 被评估单位承诺函

北京中和谊资产评估有限公司：

因河北汇金机电股份有限公司拟收购上海棠棣信息科技有限公司股权事宜，同意委托方委托贵公司对该经济行为所涉及的上海棠棣信息科技有限公司全部股东权益价值进行评估，评估基准日为2014年8月31日。为确保资产评估机构客观、公正、合理地进行资产评估，我单位承诺如下，并承担相应的法律责任：

- 1、资产评估的经济行为符合国家规定并已获批准；
- 2、本次委托评估机构评估的资产为本公司合法拥有，权属明确，不存在权属争议，出具的资产权属证明文件真实、完整，合法、有效；
- 3、本公司有关资产的抵押、质押、担保、诉讼及其他或有负债等重大事项等在“关于进行资产评估有关事项说明”中已揭示充分，无任何隐瞒事项；
- 4、本公司所提供的财务会计及其他与评估工作相关的资料真实、完整、合法、有效；
- 5、所提供的企业经营管理资料客观、真实；
- 6、本公司及本公司主要负责人和协助评估工作的人员均与评估机构和评估机构参与本次评估的工作人员没有任何利益冲突或存在损害评估独立性的关系；
- 7、在评估工作整个过程中未采用任何方式干预评估工作。



上海棠棣信息科技有限公司

法定代表人：

年 月 日

## 资产评估机构及签字注册资产评估师承诺函

### 河北汇金机电股份有限公司：

受贵公司委托，我们对贵公司拟收购上海棠棣信息技术有限公司股权事宜所涉及的上海棠棣信息技术有限公司股东全部权益，于 2014年8月31日所表现的市场价值进行了认真的清查核实、评定估算，并形成了资产评估报告书，在本评估报告设定的假设条件均能够成立及我公司参与本项目评估人员认知的最大条件下，我们对我们的评估工作和由此产生的评估结论做如下承诺：

1. 资产评估范围与贵公司申报的资产范围一致，未重未漏；
2. 对涉及评估的各项资产进行了合理的权属调查和实物检查、核实；
3. 选用的参照数据、资料，在我们认知的最大限度内，有可靠的、合法的资料来源；
4. 可能影响委估资产价值的因素，在我们认知的最大限度内，均进行了恰当的考虑；
5. 资产评估的假设前提合理、参数选取适当、逻辑推理准确；
6. 本机构和评估师与委托方和相关当事方没有利益关系；
7. 评估工作未受任何人员的干预或影响。

中国注册资产评估师：



中国注册资产评估师：



二〇一四年十月十五日

# 企业法人营业执照

(副本) (2-2)

注册号 110000011207482

名称 北京中和谊资产评估有限公司

住所 北京市崇文区崇文门外大街11号11层1107室

法定代表人姓名 刘俊永

注册资本 200万元

实收资本 200万元

公司类型 有限责任公司(自然人投资或控股)

经营范围 许可经营项目：各类单项资产评估、企业整体资产评估、市场所需的其他资产评估及项目评估。

一般项目：无  
(未经专项审批的项目除外)

成立日期 2008年07月16日  
营业期限 自 2008年07月16日 至 2028年07月15日  
请于每年3月1日至6月30日向登记机关申报年检

## 须知

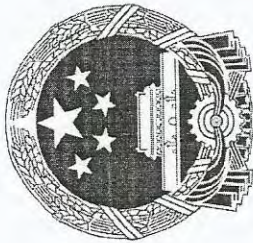
1. 《企业法人营业执照》是企业法人资格和合法经营的凭证。
2. 《企业法人营业执照》分为正本和副本，正本和副本具有同等法律效力。
3. 《企业法人营业执照》正本应当置于住所的醒目位置。
4. 《企业法人营业执照》不得伪造、涂改、出租、出借、转让。
5. 登记事项发生变化，应当向公司登记机关申请变更登记，换领《企业法人营业执照》。
6. 每年三月一日起至六月三十日，应当参加年度检验。
7. 《企业法人营业执照》被吊销后，不得开展与清算无关的经营活动。
8. 办理注销登记，应当交回《企业法人营业执照》正本和副本。
9. 《企业法人营业执照》遗失或者毁坏的，应当在公司登记机关指定的报刊上声明作废，申请补领。

## 年度检验情况

2010年度	2011年度	2012年度	2013年度
2010.4.27	2011.3.2	2012.3.2	2013.3.2



2010年05月



# 资产评估 资格证书

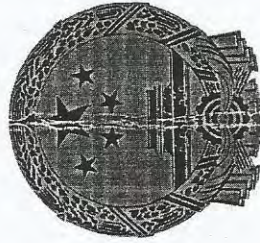
(副本)

证书编号: NO. 11020029  
批准机关: 北京市财政局  
发证日期: 2010年07月16日

机构名称	北京中和谊资产评估有限公司
办公地址	北京市崇文区崇文门外大街11号11层1107室
首席合伙人 (法定代表人)	刘俊永
批准文号	京财企许可[2010]0056号

**资产评估范围:**

各类单项资产评估、企业整体资产评估、  
市场所需的其他资产评估或者项目评估



# 证券期货相关业务评估资格证书

经财政部、中国证券监督管理委员会审查，批准 北京  
中和谊资产评估有限公司 从事证券、期货相关评估业务。



发证时间：二〇〇八年十二月

批准文号：财企[2008]360号 证书编号：0100006003

序列号：000021



中华人民共和国财政部制发

Issued by Ministry of Finance  
of the People's Republic of China

证书编号: 11000300



姓名: 牛从然

性别: 女

身份证号: 130102721213038

机构名称: 北京中和道资产评估有限公司

批准机关: 中国资产评估协会

发证日期: 2012年4月27日

初次注册时间: 1998年12月31日

本人签名:

本人印鉴:

检验登记



年 月 日

检验登记



年 月 日



年 月 日

本证经检验  
继续有效一年

(盖章)

年 月 日



中华人民共和国财政部制发

Issued by Ministry of Finance  
of the People's Republic of China

证书编号: 13050064



姓名: 孙珍果

性别: 女

身份证号: 130105197003241263

机构名称: 北京中和谊资产评估有限公司

批准机关: 中国资产评估协会

发证日期: 2012年4月27日

初次注册时间: 2005年8月23日

本人签名: 本人印鉴:

检验登记



年 月 日

检验登记



年 月 日



年 月 日

本证经检验  
继续有效一年

(盖章)

年 月 日