



恒宝股份有限公司

2018 年半年度报告

2018 年 08 月

第一节 重要提示、目录和释义

公司董事会、监事会及董事、监事、高级管理人员保证半年度报告内容的真实、准确、完整，不存在虚假记载、误导性陈述或重大遗漏，并承担个别和连带的法律责任。

公司负责人钱京、主管会计工作负责人赵长健及会计机构负责人(会计主管人员)施伟声明：保证本半年度报告中财务报告的真实、准确、完整。

除下列董事外，其他董事亲自出席了审议本次半年报的董事会会议

未亲自出席董事姓名	未亲自出席董事职务	未亲自出席会议原因	被委托人姓名
蔡正华	独立董事	因工作安排	王晓瑞

公司面临国内宏观经济增速放缓、市场竞争加剧、产品更新换代加速、人力成本持续上升等方面的影响，公司新业务、新市场开拓的周期较长、风险加剧，敬请广大投资者注意投资风险。

公司计划不派发现金红利，不送红股，不以公积金转增股本。

目录

第一节 重要提示、释义.....	2
第二节 公司简介和主要财务指标.....	5
第三节 公司业务概要.....	8
第四节 经营情况讨论与分析.....	10
第五节 重要事项.....	22
第六节 股份变动及股东情况.....	30
第七节 优先股相关情况.....	34
第八节 董事、监事、高级管理人员情况.....	35
第九节 公司债相关情况.....	37
第十节 财务报告.....	38
第十一节 备查文件目录.....	140

释义

释义项	指	释义内容
公司或本公司或恒宝股份	指	恒宝股份有限公司
《公司法》	指	中华人民共和国公司法
《证券法》	指	中华人民共和国证券法
《公司章程》	指	恒宝股份有限公司章程
中国证监会或证监会	指	中国证券监督管理委员会
交易所或深交所	指	深圳证券交易所
新加坡国际	指	恒宝国际有限责任公司
智能系统	指	江苏恒宝智能系统技术有限公司
一卡易	指	深圳一卡易科技股份有限公司
一卡易网络	指	深圳一卡易网络科技有限公司
钱客多	指	深圳钱客多科技有限公司
云宝金服	指	云宝金服（北京）科技有限公司
报告期	指	2018 年 1 月 1 日至 2018 年 6 月 30 日

第二节 公司简介和主要财务指标

一、公司简介

股票简称	恒宝股份	股票代码	002104
股票上市证券交易所	深圳证券交易所		
公司的中文名称	恒宝股份有限公司		
公司的中文简称（如有）	恒宝股份		
公司的外文名称（如有）	Hengbao Co.,LTD.		
公司的外文名称缩写（如有）	Hengbao Co.,LTD.		
公司的法定代表人	钱京		

二、联系人和联系方式

	董事会秘书	证券事务代表
姓名	陈妹妹	王坚
联系地址	江苏省丹阳市横塘工业区	江苏省丹阳市横塘工业区
电话	0511-86644324	0511-86644324
传真	0511-86644324	0511-86644324
电子信箱	ir@hengbao.com	ir@hengbao.com

三、其他情况

1、公司联系方式

公司注册地址，公司办公地址及其邮政编码，公司网址、电子信箱在报告期是否变化

适用 不适用

公司注册地址，公司办公地址及其邮政编码，公司网址、电子信箱报告期无变化，具体可参见 2017 年年报。

2、信息披露及备置地点

信息披露及备置地点在报告期是否变化

适用 不适用

公司选定的信息披露报纸的名称，登载半年度报告的中国证监会指定网站的网址，公司半年度报告备置地报告期无变化，具体可参见 2017 年年报。

四、主要会计数据和财务指标

公司是否需追溯调整或重述以前年度会计数据

是 否

	本报告期	上年同期	本报告期比上年同期增 减
营业收入（元）	896,715,999.28	658,803,929.54	36.11%
归属于上市公司股东的净利润（元）	87,741,894.03	92,180,065.51	-4.81%
归属于上市公司股东的扣除非经常性 损益的净利润（元）	84,180,961.96	83,827,713.54	0.42%
经营活动产生的现金流量净额（元）	343,284,696.70	-617,429,914.57	-155.60%
基本每股收益（元/股）	0.12	0.13	-7.69%
稀释每股收益（元/股）	0.12	0.13	-7.69%
加权平均净资产收益率	4.77%	5.48%	-0.71%
	本报告期末	上年度末	本报告期末比上年度末 增减
总资产（元）	2,160,514,919.53	2,186,573,315.72	-1.19%
归属于上市公司股东的净资产（元）	1,882,304,331.66	1,794,188,026.42	4.91%

五、境内外会计准则下会计数据差异

1、同时按照国际会计准则与按照中国会计准则披露的财务报告中净利润和净资产差异情况

适用 不适用

公司报告期不存在按照国际会计准则与按照中国会计准则披露的财务报告中净利润和净资产差异情况。

2、同时按照境外会计准则与按照中国会计准则披露的财务报告中净利润和净资产差异情况

适用 不适用

公司报告期不存在按照境外会计准则与按照中国会计准则披露的财务报告中净利润和净资产差异情况。

六、非经常性损益项目及金额

适用 不适用

单位：元

项目	金额	说明
非流动资产处置损益（包括已计提资产减值准备的冲销部分）	104,850.89	
计入当期损益的政府补助（与企业业务密切相关，按照国家统一标准定额或定量享受的政府补助除外）	3,386,952.08	

委托他人投资或管理资产的损益	1,055,315.74	
除上述各项之外的其他营业外收入和支出	-494,256.97	
减：所得税影响额	423,835.28	
少数股东权益影响额（税后）	68,094.39	
合计	3,560,932.07	--

对公司根据《公开发行证券的公司信息披露解释性公告第 1 号——非经常性损益》定义界定的非经常性损益项目，以及把《公开发行证券的公司信息披露解释性公告第 1 号——非经常性损益》中列举的非经常性损益项目界定为经常性损益的项目，应说明原因

适用 不适用

公司报告期不存在将根据《公开发行证券的公司信息披露解释性公告第 1 号——非经常性损益》定义、列举的非经常性损益项目界定为经常性损益的项目的情形。

第三节 公司业务概要

一、报告期内公司从事的主要业务

公司是否需要遵守特殊行业的披露要求

否

恒宝股份是中国物联网和数据安全领域的领军企业，致力于为银行、通信、政府公共服务部门、防务、交通等领域提供物联网和数据安全及身份认证整套解决方案，从安全设备到支付安全、身份与隐私保护、移动支付解决方案、云认证访问服务、智能模组、平台服务、大数据和区块链技术等，公司以雄厚的技术实力和多年在物联网和数字安全领域独特的经验助力客户为数十亿用户设备提供安全数据服务。

业务方面，公司主要面向致力于为银行、通信、政府公共服务部门、防务、交通等多个行业致力于提供高端智能化产品及数字安全解决方案等服务。具体包括：通信和物联网连接、安全产品、系统平台、身份认证识别、数据安全、移动支付解决方案、智能终端、智能卡、智能卡模块封装，以及金融科技服务等。此外，公司在区块链技术研究已有一定的储备，在信息安全、数据交易等方面均进行了布局。

目前，公司的客户遍布海内外。一方面，在国内取得了国家十大部委等政府机关的信赖，并与100多家银行、三大通信运营商建立了稳健的合作；另一方面，为助力“一带一路”建设，与银联国际达成了多项战略合作，先后在柬埔寨、缅甸、澳大利亚等地区，首发恒宝银联卡，是银联海外新兴支付业务布局中，参与项目最多、合作最紧密的企业，也是国内入围银行智能卡及数据安全解决方案等服务提供商最全的企业之一。

具体产品方面表现如下：

安全产品为商业银行、行业客户和物联网客户提供基于智能手机的移动互联网身份识别或安全支付端到端解决方案和物联网通讯过程中的信息加密和传递加密。在可信执行环境（TEE）体系成为共识的背景下，提供集TEE、TA、eSE、TSM、TAM的完整的安全解决方案。公司与产业链合作方紧密合作，提供适合不同应用场景的安全解决方案。公司在产品技术、应用拓展，产业链合作等方面具备一定的先发优势。

智能IC卡产品主要原材料为CPU芯片，公司通过参加商业银行、城市一卡通等客户的公开招投标获得发卡资格和订单，并按照招投标确定的价格和订单数量销售给客户。该业务主要的业绩驱动因素为卡片销售价格的变化幅度。

通信和物联网连接是以CPU芯片为基础，为运营商的通讯设备和物联网终端设备提供连接服务。该业务主要驱动因素为连接设备数量。公司一直以来在三大运营商占有较高比例。尤其在物联网市场不断增长的情况下，连接设备会大幅增长。

智能终端是移动互联网时代方便持卡人随时随地进行IC卡有卡支付和圈存的移动终端，传统燃气、交通等民生便民应用对线上充值与支付需求明确。mPOS、智能POS等互联网POS产品是移动互联网时代传统POS的更新换代产品。税控盘是国税总局规定的增值税纳税人必备的税控设备，销售价格由国家发改委确定。公司终端产品主要的业绩驱动因素为产品销售量和成本控制。

系统平台产品主要面向商业银行及行业客户提供行业一卡通、移动支付整体解决方案，面向商业银行及行业客户提供金融IC卡即时发卡以及社保卡、居民健康卡等行业卡的即时补换卡整体解决方案。其中移动支付整体解决方案聚合了手机PAY、行业HCE、二维码、手机TA盾最新技术，是国内外商业银行业务需求热点，也是公司培育的新的业务增长点。

金融科技服务主要面向金融领域，立足于公司长久以来在金融行业的丰富经验，通过技术手段的应用，尤其是计算机互联网技术以提高金融服务质量和效率、降低金融机构运营成本。公司主要专注于在支付科技、交易科技、税务科技、监管科技和保险科技领域的开拓，并且一直致力于区块链技术在这些领域的应用。金融科技服务是在金融领域的新增长业务。

特种通信物联网业务主要面向公安、消防、国防建设、国家安全等应用领域市场，重点布局高端传感器设备、通信加密终端、智能侦测终端等核心产品。我公司在充分了解客户需求之后，与传统通信设备制造企业合作，在传统产品中融合了我公司在金融支付，移动通信、信息安全等领域的技术优势，形成了新一代高端智能安全通信设备；并结合智能云服务平台，为客户提供应急指挥通信、数据链等特种应用整体解决方案。该业务是公司培育的新的业务增长点。

二、主要资产重大变化情况

1、主要资产重大变化情况

主要资产	重大变化说明
股权资产	无重大变化。
固定资产	无重大变化。
无形资产	无重大变化。
在建工程	无重大变化。

2、主要境外资产情况

适用 不适用

三、核心竞争力分析

公司是否需要遵守特殊行业的披露要求

否

作为中国数据安全领域的领军企业，公司致力于为银行、通信、政府公共服务部门、防务、交通等领域提供数据安全、身份认证、智能模组、平台服务、大数据和区块链技术解决方案等，从安全设备到支付安全、身份与隐私保护、移动支付解决方案、云认证访问服务及物联网等，公司以雄厚的技术实力和多年在数字安全领域独特的经验助力客户为数十亿用户设备提供安全数据服务。随着公司战略升级，为客户提供更加安全化和智能化的连接服务解决方案目标的确立，公司不断提升核心竞争力和综合运营能力，加快资源整合速度，在新产品研发能力、运营管理水平、市场拓展等方面成为行业领导者。

1、技术优势。公司是国家火炬重点高新技术企业、国家规划布局内重点软件企业、国家高新技术企业和“双软”认证的企业、也是江苏省智能卡工程技术研究开发中心。公司以智能卡、安全终端、移动支付及系统整体解决方案为主要技术方向，不断探索新产品市场。报告期内公司继续加大移动支付、安全终端、平台产品等研发投入。

2、规模优势。公司经过智能卡产业多年发展，产品线齐全、产能领先，拥有丰富的制造和供应链优势，有助于公司更好地降低成本，并且在更大的范围内调控资源，提供产品市场竞争能力。

3、行业优势。公司凭借突出的市场能力、技术能力和服务能力，是三大通信运营商、各大商业银行、住建部、交通部、卫生部、国税总局、铁路公司等重要客户相关产品的主要供应商。公司是目前国内智能卡行业中拥有各种资质最多的企业之一，这些资质是智能卡企业进入重要细分市场的必要条件。

4、产品结构优势。公司的业务覆盖通信、金融支付、政府公共服务部门三大应用领域，产品覆盖智能卡、安全终端和移动支付及系统平台解决方案、运营服务，产品结构丰富，打通三端形成闭环。

5、管理优势。经过多年的发展实践，公司已拥有较完善的法人治理结构和良好的现代化企业运营机制。公司通过建立健全内部控制，持续不断的深化内部管理提升机制，使得公司应变能力和抗风险能力不断加强。

6、国际市场业务优势。公司于2010年2月在新加坡设立了恒宝国际有限责任公司，经过对海外国际业务的不断探索，公司海外市场业务有了大幅度的增长，未来公司将继续加强海外市场的开发力度，将海外市场的发展拓展成公司新的利润增长空间。

第四节 经营情况讨论与分析

一、概述

1、外部环境分析

2018年上半年，我国GDP总量418,961.1亿元人民币，同比增长6.8%。我国经济平稳运行，物价水平稳定，就业形势整体向好，经济增长质量稳步提升。

根据中国人民银行公布的《2018年第一季度支付体系运行总体情况》、《2018年第二季度支付体系运行总体情况》，截至一个季度，全国银行卡在用发卡数量分别为70.13亿、71.87亿张，环比增长分别为4.79%、2.49%。数据显示，银行卡发卡量、POS机使用量和移动支付业务量稳步增长，全国支付体系运行平稳，社会资金交易规模不断扩大，支付业务量稳中有升。

2018年下半年，全球经济的复苏态势比较强劲，包括贸易，但是也呈现分化的态势。目前来看，外部环境的最大不确定性是中美贸易的摩擦。随着国内去杠杆的进一步深化，国内经济增速将会放缓，我国宏观经济运行将面临严峻的挑战。

2、主要经营情况分析

2018年上半年，面对复杂的国内外形势，公司不断调整市场策略，统筹经营，持续优化生产制造、降低成本、费用，积极应当对国内智能卡行业价格竞争剧烈的不利局面。报告期内，公司大力推动特种通信物联网业务，进一步扩大业务收入规模，公司特种通信物联网业务保持稳中有进的发展态势；公司大力拓展海外业务，力求实现公司区域业务收入结构平衡性、合理性和稳定性；公司积极推动物联网应用领域下细分行业的发展，充分利用专业机构的经验和资源，放大公司自有资金的投资整合能力以及公司在相关领域的产业影响力，有助于推进公司产业布局，提升公司的综合竞争力。

公司上半年，实现营业收入89,671.60万元，较上年同期增加36.11%；归属于上市公司股东的净利润8,774.19万元，较上年同期减少4.81%；营业成本68,893.47万元，较上年同期增加55.98%；管理费用、销售费用、财务费用三项期间费用共计发生13,076.54万元，较上年同期增加3.21%；研发投入6,083.31万元，较上年同期增加2.13%；经营活动产生的现金流量净额34,328.47万元，较上年同期增加96,071.46万元。

报告期内国内金融IC卡市场价格竞争持续激烈，公司金融IC卡产品销售量市场供求基本稳定，但由于该产品销售价格进一步下降，产品销售收入同比减少，产品盈利水平进一步下滑。报告期内，国内通信智能卡行业发卡规模基本平稳，公司SIM卡、M2M、移动支付等产品的发卡量同比有所增长，但由于该产品销售价格偏低，对销售收入的贡献率较低。金融IC卡产品是公司进入金融市场的基石，通信产品是公司进军IOT行业的重要根本，因此下半年，公司将在持续优化生产制造，降低各类成本、费用的同时，继续加大金融IC卡产品的市场拓展力度，快速推进个性化制卡服务业务，努力扩大金融IC卡和通信智能卡产品的海外市场，争取稳定公司智能卡业务的利润水平。

报告期内，为了进一步巩固公司在金融市场的地位和扩大未来金融市场的收入，公司已经投入资源在手机POS和手机盾等相关产品解决方案开发，进一步布局金融科技领域，未来通过整体金融安全解决方案服务分润。

报告期内，公司特种通信物联网业务销售增长迅速，实现营收481,710,418.51元，公司正在不断推进该业务的发展和产品技术开发，努力培育该业务成为公司一个新的业务增长点。

报告期内，公司加快海外市场开拓步伐，增资位于新加坡的恒宝国际子公司，并拟在肯尼亚设立中东非洲子公司。业务方面，公司与埃塞俄比亚电信ETHIO TELECOM签署了《SIM卡采购的框架协议（FRAME AGREEMENT FOR THE PROCUREMENT OF SIM CARDS）》，确定公司成为埃塞俄比亚电信SIM卡入围供应商，为公司实现全球化发展战略布局。本次和埃塞俄比亚电信的合作，标志着恒宝股份已正式进军中东非洲市场，是公司实现全球化发展战略布局的重要一步。

报告期内，公司通过资本合作，加大在智慧农业领域的技术和应用开发，与华领望弘合作设立智慧农业&物联网股权投资基金，借助华领望弘在股权投资及资本运作方面的成熟经验，加速该业务的发展。

3、公司未来展望

公司未来将采取如下战略：

(1) 公司将继续巩固和深化现有市场，并积极拓展新领域。巩固深化现有产品业务和市场地位，确保公司业绩平稳增长且财务健康，为公司技术研发和新产品创新提供有力的财力支持。

(2) 面向物联网、5G、区块链、金融科技、数据安全、大数据等新兴领域，公司将继续加大新产品、新技术投入，实现进一步的技术突破，并且定期与国内外标准组织技术交流，与产业伙伴分工协作，稳步推进行业持续良性发展，保持行业领先。

(3) 公司将抓住物联网发展的战略机遇，结合公司在金融支付，移动通信、信息安全等领域的技术优势，继续深耕特种通信物联网业务，并积极在公安、消防、国防建设、国家安全等应用领域市场布局，积极培育物联网成为公司中长期新的业绩增长点，并促使公司业务收入在终端应用市场构成上更加平衡合理和稳定。

(4) 公司将持续并加大在通讯模组、RFID、移动智能终端和身份识别等安全产品领域的开发和投入。以丰富公司现有产品线，并进一步平衡产品结构，打造多层次产品结构。并且公司继续开拓“智能农业”、“智能仓储物流”、“智慧医疗”等行业应用领域，提供移动支付安全产品、应用管理和系统平台，实现市场突破。

(5) 公司将积极响应国家“一带一路”的大战略，继续加大海外市场的开拓力度，努力推进海外市场成为公司整体市场的重要组成部分，努力实现公司全球化的战略布局。公司目前正在积极加大在东南亚、西亚和中东西非等地区的部署，进一步提高海外地区的市场份额，使得公司的区域业务收入结构更加平衡、合理和稳定。

(6) 公司将积极响应国家的军民融合大战略，充分利用公司在军工信息化领域的产品和应用经验，逐步将公司产品拓展至防务军工市场，稳定提升公司在防务军工市场的业务收入。

二、主营业务分析

概述

参见“经营情况讨论与分析”中的“一、概述”相关内容。

主要财务数据同比变动情况

单位：元

	本报告期	上年同期	同比增减	变动原因
营业收入	896,715,999.28	658,803,929.54	36.11%	报告期，公司营业收入比去年同期增加36.11%，主要是因为公司报告期特种通信物联网业务销售增加所致。
营业成本	688,934,688.80	441,673,449.31	55.98%	报告期，公司营业收入比去年同期增加55.98%，主要是因为报告期公司营业收入增长，成本相应增长；销售结构发生变化，毛利率较低的特种通信物联网业务同比大幅增长，导致成本增

				长比例超过收入，两者共同影响所致。
销售费用	39,040,643.23	37,990,217.26	2.76%	
管理费用	92,830,315.83	87,592,329.41	5.98%	
财务费用	-1,105,512.07	1,119,998.48	-198.71%	报告期，公司财务费用比去年同期减少 198.71%，主要是因为公司报告期汇兑损益同比减少所致。
所得税费用	4,174,938.08	9,157,410.79	-54.41%	报告期，公司所得税费用比去年同期减少 54.41%，主要是因为公司报告期收到 2017 年汇算清缴退还企业所得税 721.3 万元，冲减了报告期所得税费用所致。
研发投入	60,833,067.78	59,564,604.81	2.13%	
经营活动产生的现金流量净额	343,284,696.70	-617,429,914.57	-155.60%	报告期，公司经营活动产生的现金流量净额比去年同期增加 9.61 亿元，主要是因为公司去年预付采购款的部分特种通信物联网业务按照合同在报告期进行了结算和回笼。报告期销售商品、提供劳务收到的现金同比增加 77.22%；购买商品、接受劳务支付的现金同比减少 53.86%，两者共同影响所致。
投资活动产生的现金流量净额	-139,437,667.45	-33,122,464.40	320.98%	报告期，公司投资活动产生的现金流量净额比去年同期减少 1.06 亿元，主要是因为公司报告期投资支付的现金同比增加所致。
筹资活动产生的现金流量净额	-84,718,194.38	40,000,000.00	-311.80%	报告期，公司筹资活动产生的现金流量净

				额比去年同期减少 311.8%，主要是因为公司报告期取得借款收到的现金同比减少 4000 万元，偿还债务支付的现金以及偿付的利息同比增加 8471.82 万元，两者共同影响所致。
现金及现金等价物净增加额	119,078,513.54	-614,229,097.59	-119.39%	报告期，公司现金及现金等价物净增加额比去年同期增加 7.33 亿元，主要是因为公司报告期上述经营、投资、筹资活动产生的现金流量与去年同期相比发生变化，共同影响所致。
资产减值损失	171,466.49	7,392,141.46	-97.68%	报告期，公司资产减值损失比去年同期减少 97.68%，主要是因为公司报告期应收账款金额比年初增加 847.26 万元，去年同期应收账款金额比年初增加 2.16 亿元，两者形成差异以及账龄结构发生变化，共同影响所致。
投资收益	7,302,583.83	1,607,891.42	354.17%	报告期，公司投资收益比去年同期增加 354.17%，主要是因为公司报告期按权益法核算的上海恒毓投资中心（有限合伙）确认投资收益同比增加影响所致。
资产处置收益	104,850.89	-36,238.83	-389.33%	报告期，公司资产处置收益比去年同期增加 14.11 万元，是由于报告期公司处置非流动资产利得增加所致。

营业外收入	1,282,841.67	9,876,716.85	-87.01%	报告期，公司营业外收入比去年同期减少 87.01%，主要是因为公司报告期结转的与企业日常活动相关的政府补助，根据企业会计准则 16 号规定，按经济业务实质计入其他收益列报，公司报告期会计科目重分类，与去年同期会计科目列报形成差异影响所致。
其他综合收益的税后净额	374,411.21	-539,732.63	-169.37%	报告期，其他综合收益比去年同期增加 91.41 万元，主要是因为报告期汇率变动影响所致。
汇率变动对现金及现金等价物的影响	-50,321.33	-3,676,718.62	-98.63%	报告期，公司汇率变动对现金及现金等价物的影响比去年同期增加 362.64 万元，主要是因为报告期公司持有的外币受汇率变动影响与去年同期形成差异所致。

公司报告期利润构成或利润来源发生重大变动

适用 不适用

公司报告期利润构成或利润来源没有发生重大变动。

营业收入构成

单位：元

	本报告期		上年同期		同比增减
	金额	占营业收入比重	金额	占营业收入比重	
营业收入合计	896,715,999.28	100%	658,803,929.54	100%	36.11%
分行业					
工业	865,167,700.58	96.48%	630,786,292.10	95.75%	37.16%
信息软件	23,646,817.30	2.64%	19,835,149.63	3.01%	19.22%
其他业务收入	7,901,481.40	0.88%	8,182,487.81	1.24%	-3.43%
分产品					
制卡类	322,013,111.80	35.91%	542,852,586.75	82.40%	-40.68%

模块类	59,646,893.21	6.65%	84,645,540.83	12.85%	-29.53%
票证类	1,797,277.06	0.20%	3,288,164.52	0.50%	-45.34%
网络版会员软件	23,646,817.30	2.64%	19,835,149.63	3.01%	19.22%
特种物联网业务	481,710,418.51	53.72%			
其他业务收入	7,901,481.40	0.88%	8,182,487.81	1.24%	-3.43%
分地区					
华北地区	144,914,635.95	16.16%	215,648,540.57	32.73%	-32.80%
华东地区	587,351,657.14	65.50%	166,451,568.26	25.27%	252.87%
西南地区	52,548,541.58	5.86%	84,561,598.04	12.84%	-37.86%
西北地区	31,658,952.68	3.53%	58,564,778.45	8.89%	-45.94%
东北地区	38,145,686.79	4.25%	65,478,923.78	9.94%	-41.74%
境外地区	16,055,385.35	1.79%	21,593,899.77	3.28%	-25.65%
其他地区	26,041,139.79	2.90%	46,504,620.67	7.06%	-44.00%

占公司营业收入或营业利润 10%以上的行业、产品或地区情况

√ 适用 □ 不适用

单位：元

	营业收入	营业成本	毛利率	营业收入比上年同期增减	营业成本比上年同期增减	毛利率比上年同期增减
分行业						
工业	865,167,700.58	683,212,301.54	21.03%	37.16%	57.25%	-10.09%
分产品						
制卡类	322,013,111.80	217,348,001.35	32.50%	-40.68%	-40.13%	-0.62%
模块类	59,646,893.21	49,202,526.98	17.51%	-29.53%	-28.92%	-0.72%
票证类	1,797,277.06	1,236,304.19	31.21%	-45.34%	-43.86%	-1.82%
特种物联网业务	481,710,418.51	415,425,469.02	13.76%			
分地区						
华北地区	135,013,154.36	96,581,234.55	28.47%	-34.95%	-31.92%	-3.18%
华东地区	579,248,556.57	472,854,565.62	18.37%	263.28%	358.79%	-16.99%
西南地区	49,689,452.15	36,298,545.71	26.95%	-38.71%	-36.60%	-2.42%
西北地区	29,864,852.93	22,572,980.45	24.42%	-48.65%	-46.33%	-3.26%
东北地区	32,137,674.24	22,569,256.25	29.77%	-50.48%	-48.18%	-3.12%
境外地区	16,055,385.35	12,659,854.63	21.15%	-25.65%	-22.53%	-3.17%
其他地区	23,158,624.98	19,675,864.33	15.04%	-39.16%	-35.14%	-5.26%

公司主营业务数据统计口径在报告期发生调整的情况下，公司最近 1 期按报告期末口径调整后的主营业务数据

适用 不适用

相关数据同比发生变动 30% 以上的原因说明

适用 不适用

- 1、报告期，公司营业收入比去年同期增加 36.11%，主要是因为公司报告期特种通信物联网业务销售增加所致。
- 2、制卡类产品营业收入比去年同期减少 40.68%，主要是因为报告期国内金融 IC 卡产品市场竞争持续加剧，导致公司金融 IC 卡销售量下降；市场竞争加剧，公司金融 IC 卡等主要产品销售价格同比下降。
- 3、制卡类产品营业成本比去年同期减少 40.13%，主要是因为报告期营业收入减少，营业成本相应减少所致。
- 4、票证类产品营业收入比去年同期减少 45.34%，主要是因为报告期银行存单、存折业务订单量同比下降，导致票证类产品销售量下降。
- 5、票证类产品营业成本比去年同期减少 43.86%，主要是因为报告期营业收入减少，营业成本相应减少所致。
- 6、报告期公司特种通信物联网销售业务销售增长，本报告期共计交付 6,756 套特种通信物联网产品，确认销售收入 481,710,418.51 元。

三、非主营业务分析

适用 不适用

单位：元

	金额	占利润总额比例	形成原因说明	是否具有可持续性
投资收益	7,302,583.83	7.83%	权益法核算的长期股权投资收益及委托他人投资或管理资产的投资收益等组成	否
资产减值	171,466.49	0.18%	计提的坏账准备形成	否
营业外收入	1,282,841.67	1.38%	政府奖励款等形成	否
营业外支出	617,098.64	0.66%	捐款捐赠等形成	否
其他收益	14,432,847.18	15.47%	软件产品退税及科研项目政府补助款等形成	软件产品退税具有可持续性；科研项目政府补助款不具有可持续性

四、资产及负债状况分析

1、资产构成重大变动情况

单位：元

	本报告期末		上年同期末		比重增减	重大变动说明
	金额	占总资产比例	金额	占总资产比例		
货币资金	475,724,573.70	22.02%	124,193,723.70	5.75%	16.27%	报告期末，公司货币资金比年初增加 33.68%，主要是因为公司的特种通信物联网业务按照合同约定进行了结算和回笼所致。

应收账款	223,883,927.93	10.36%	397,973,496.00	18.42%	-8.06%	
存货	209,817,417.22	9.71%	217,628,992.68	10.07%	-0.36%	
长期股权投资	208,829,825.17	9.67%	201,682,264.69	9.33%	0.34%	
固定资产	290,440,357.98	13.44%	322,171,309.47	14.91%	-1.47%	
短期借款			40,000,000.00	1.85%	-1.85%	报告期末，公司短期借款比年初减少 8381.26 万元，主要是因为报告期公司归还银行贷款所致。
应收票据	3,594,275.60	0.17%	10,034,189.21	0.46%	-0.29%	报告期末，公司应收票据比年初增加 30.66%，主要是因为报告期公司采用银行承兑汇票结算方式的业务增加所致。
预付款项	289,733,649.58	13.41%	598,338,856.68	27.69%	-14.28%	报告期末，公司预付款项比年初减少 52.5%，主要是因为报告期公司预付采购款的特种通信物联网业务配套采购硬件设备部分交付并结算所致。
其他流动资产	204,050,000.00	9.44%	85,600,000.00	3.96%	5.48%	报告期末，公司其他流动资产比年初增加 200.13%，主要是因为报告期公司持有的银行理财产品比年初增加所致。
长期待摊费用	2,716,643.39	0.13%	1,006,397.32	0.05%	0.08%	报告期末，公司长期待摊费用比年初增加 100.21%，主要是因为报告期公司车间改造费用增加所致。
预收款项	43,169,863.26	2.00%	64,960,075.88	3.01%	-1.01%	报告期末，公司预收款项比年初减少 41.48%，主要是因为报告期公司按照合同结算了部分特种通信物联网业务货款所致。
递延收益	1,275,865.42	0.06%	3,979,094.21	0.18%	-0.12%	报告期末，公司递延收益比年初减少 50.16%，主要是因为报告期公司按期结转政府研发项目补贴所致。
其他综合收益	1,397,197.86	0.06%	1,448,682.16	0.07%	-0.01%	报告期末，其他综合收益比年初增加 36.61%，主要是因为报告期汇率变动影响所致。

2、以公允价值计量的资产和负债

适用 不适用

3、截至报告期末的资产权利受限情况

(1) 公司以所有的座落于北京西城区金融大街的不动产为抵押，向中国农业银行股份有限公司丹阳支行取得两亿元人民币授信。截止期末，上述抵押物账面原值为人民币43,690,478.23元，账面价值为人民币34,196,934.73元。授信额度用于开具信用证、保函和银行承兑汇票。

(2) 公司以所有的座落于北京西城区月坛北街的不动产及座落于丹阳市云阳镇横塘化工路的不动产为抵押，向中国银行股份有限公司丹阳支行取得四亿元人民币授信。截止期末，上述抵押物账面原值为人民币204,888,978.68元，账面价值为人民币122,322,293.06元。授信额度用于开具信用证、保函和银行承兑汇票。

五、投资状况分析

1、总体情况

适用 不适用

2、报告期内获取的重大的股权投资情况

适用 不适用

3、报告期内正在进行的重大的非股权投资情况

适用 不适用

4、以公允价值计量的金融资产

适用 不适用

5、证券投资情况

适用 不适用

公司报告期不存在证券投资。

6、衍生品投资情况

适用 不适用

公司报告期不存在衍生品投资。

7、募集资金使用情况

适用 不适用

公司报告期无募集资金使用情况。

8、非募集资金投资的重大项目情况

适用 不适用

公司报告期无非募集资金投资的重大项目。

六、重大资产和股权出售

1、出售重大资产情况

适用 不适用

公司报告期未出售重大资产。

2、出售重大股权情况

适用 不适用

七、主要控股参股公司分析

适用 不适用

主要子公司及对公司净利润影响达 10%以上的参股公司情况

单位：元

公司名称	公司类型	主要业务	注册资本	总资产	净资产	营业收入	营业利润	净利润
江苏恒宝智能系统技术有限公司	子公司	电子标签、读写机具、终端产品的研发、生产、销售及服务；电子标签的行业解决方案、软件开发及系统集成；上述相关产业的信息咨询服务；磁卡、IC 卡、文化用品、信封的销售	7200.00 万元	69,258,981.96	64,790,664.62	392,241.38	-186,391.04	-186,447.04
恒宝国际有限责任公司	子公司	研发、提供智能卡及相关解决方案	新加坡元 1,980,000.00 美元 783,527.00	23,040,241.01	12,098,446.07	12,621,975.70	-1,513,402.16	-1,513,402.16
恒宝科技（印度）私	子公司	研发、提供智能卡及	印度卢比 18,808,390	25,939.67	20,174.73	0.00	0.00	0.00

人有限公司		相关解决方案	.00					
北京东方英卡数字信息技术有限公司	子公司	生产智能卡(限分支机构经营); 货物进出口、技术进出口、代理进出口; 技术检测; 技术服务。	5,000.00 万元	26,026,126 .01	19,789,361 .89	5,851,109. 70	-642,035.7 8	-642,678.3 0
深圳一卡易科技股份有限公司	子公司	计算机软硬件的技术开发与销售(不含专营、专控、专卖商品及限制项目)。	3000.00 万 元	209,538,36 1.70	169,367,24 5.23	23,646,817 .30	1,847,892. 57	2,765,123. 68
云宝金服(北京)科技有限公司	子公司	技术开发、技术服务; 软化开发; 接受金融机构委托从事金融信息技术服务外包; 投资管理; 数据处理; 互联网信息服务。	5,000.00 万元	897,053.76	891,414.24	0.00	-562,732.0 7	-562,912.0 7

报告期内取得和处置子公司的情况

适用 不适用

主要控股参股公司情况说明

八、公司控制的结构化主体情况

适用 不适用

九、对 2018 年 1-9 月经营业绩的预计

2018 年 1-9 月预计的经营业绩情况：归属于上市公司股东的净利润为正值且不属于扭亏为盈的情形

归属于上市公司股东的净利润为正值且不属于扭亏为盈的情形

2018年1-9月归属于上市公司股东的净利润变动幅度	-15.00%	至	15.00%
2018年1-9月归属于上市公司股东的净利润变动区间(万元)	11,007.51	至	14,892.51
2017年1-9月归属于上市公司股东的净利润(万元)	12,950.01		
业绩变动的说明	<p>从公司业务发展阶段来看,公司目前正在积极进行业务延伸及技术升级,构建新的利润增长点,以提高盈利能力和分散业务风险;受制卡类业务国内外竞争的影响,公司原有的智能卡销售额将有所下降;公司的特种通信物联网业务将增长迅速,但由于特种通信物联网业务还在前期的研发投入试用阶段,毛利率较低。同时,公司将积极开拓新业务领域并积极拓展海外业务,实现公司区域业务收入结构平衡性、合理性和稳定性;成本费用方面,公司将进一步加强控制成本费用,保持业绩的平稳。</p>		

十、公司面临的风险和应对措施

公司面临国内宏观经济增速放缓、市场竞争加剧、产品更新换代加速、人力成本持续上升等方面的影响,公司新业务、新市场开拓的周期较长、风险加剧,敬请广大投资者注意投资风险。

第五节 重要事项

一、报告期内召开的年度股东大会和临时股东大会的有关情况

1、本报告期股东大会情况

会议届次	会议类型	投资者参与比例	召开日期	披露日期	披露索引
2017 年度股东大会	年度股东大会	20.56%	2018 年 05 月 18 日	2018 年 05 月 19 日	http://www.cninfo.com.cn

2、表决权恢复的优先股股东请求召开临时股东大会

适用 不适用

二、本报告期利润分配或资本公积金转增股本预案

适用 不适用

公司计划半年度不派发现金红利，不送红股，不以公积金转增股本。

三、公司实际控制人、股东、关联方、收购人以及公司等承诺相关方在报告期内履行完毕及截至报告期末超期未履行完毕的承诺事项

适用 不适用

承诺事由	承诺方	承诺类型	承诺内容	承诺时间	承诺期限	履行情况
股改承诺						
收购报告书或权益变动报告书中所作承诺						
资产重组时所作承诺						
首次公开发行或再融资时所作承诺	钱京、钱平、江浩然、胡三龙、潘梅芳、曹志新	关于同业竞争、关联交易、资金占用方面的承诺	(一) 首次公开发行股票前持有公司 5%以上股份的股东承诺：在作为恒宝股份有限公司股东期间，不会在中国境内或境外，以任何方式	2007 年 01 月 10 日	1、首次公开发行股票前持有公司 5%以上股份的股东在作为恒宝股份有限公司股东期间； 2、担任公司董事、监事、高级管理人员的股东钱	严格履行

			<p>（包括但不限于单独经营、通过合资经营或拥有另一公司或企业的股份及其他权益）直接或间接参与任何与恒宝股份有限公司构成竞争的任何业务或活动，也不会与恒宝股份有限公司有竞争关系的企业或组织内任职。截至报告期末，未发现同业竞争情况。</p> <p>（二）公司控股股东钱京承诺：自公司股票上市之日起三十六个月内，不转让或者委托他人管理其持有的发行人股份，也不由发行人回购其持有的股份。截止报告期末，该承诺已履行完毕。</p> <p>（三）公司其他股东钱平、江浩然、胡三龙、潘</p>		<p>京、钱平、江浩然、曹志新在其任职期间</p>	
--	--	--	---	--	---------------------------	--

			<p>梅芳和曹志新承诺：其所持有的股份中，因 2005 年度利润分配增加的股份（合计 864 万股），自工商变更之日（2006 年 4 月 20 日）起三十六个月内不转让；其他股份（合计 4,320 万股）自公司股票上市交易之日起一年内不转让。截止报告期末，该承诺已履行完毕。（四）担任公司董事、监事、高级管理人员的股东钱京、钱平、江浩然、曹志新还承诺：除前述锁定期外，在其任职期间每年转让的股份不得超过其上年底所持有本公司股份总数的百分之二十五；离职后半年内，不转让</p>			
--	--	--	--	--	--	--

			其所持有的本公司股份。该承诺正在履行中。			
股权激励承诺	恒宝股份有限公司	其他承诺	公司承诺不为激励对象依本激励计划获取有关股票期权或限制性股票提供贷款以及其他任何形式的财务资助，包括为其贷款提供担保。	2014 年 04 月 23 日	长期有效	严格履行
其他对公司中小股东所作承诺						
承诺是否按时履行	是					
如承诺超期未履行完毕的，应当详细说明未完成履行的具体原因及下一步的工作计划	不适用					

四、聘任、解聘会计师事务所情况

半年度财务报告是否已经审计

是 否

公司半年度报告未经审计。

五、董事会、监事会对会计师事务所本报告期“非标准审计报告”的说明

适用 不适用

六、董事会对上年度“非标准审计报告”相关情况的说明

适用 不适用

七、破产重整相关事项

适用 不适用

公司报告期末未发生破产重整相关事项。

八、诉讼事项

重大诉讼仲裁事项

适用 不适用

本报告期公司无重大诉讼、仲裁事项。

其他诉讼事项

适用 不适用

诉讼(仲裁)基本情况	涉案金额 (万元)	是否形成预计负债	诉讼(仲裁)进展	诉讼(仲裁)审理结果及影响	诉讼(仲裁)判决执行情况	披露日期	披露索引
原告：恒宝股份有限公司，被告：国家知识产权局专利复审委员会；内容：原告不服被告做出的第 34034 号无效宣告审查决定，请求撤销被告作出的该决定，并责令其重新作出无效宣告请求审查决定。	0	否	已于 2018 年 6 月 6 日一审开庭审理	无	无		

九、媒体质疑情况

适用 不适用

本报告期公司无媒体普遍质疑事项。

十、处罚及整改情况

适用 不适用

公司报告期不存在处罚及整改情况。

十一、公司及其控股股东、实际控制人的诚信状况

适用 不适用

报告期内，公司及控股股东、实际控制人诚信状况良好，不存在未履行法院生效判决、所负数额较大的债务到期未清偿等情况。

十二、公司股权激励计划、员工持股计划或其他员工激励措施的实施情况

适用 不适用

公司报告期无股权激励计划、员工持股计划或其他员工激励措施及其实施情况。

十三、重大关联交易

1、与日常经营相关的关联交易

适用 不适用

公司报告期未发生与日常经营相关的关联交易。

2、资产或股权收购、出售发生的关联交易

适用 不适用

公司报告期未发生资产或股权收购、出售的关联交易。

3、共同对外投资的关联交易

适用 不适用

公司报告期未发生共同对外投资的关联交易。

4、关联债权债务往来

适用 不适用

公司报告期不存在关联债权债务往来。

5、其他重大关联交易

适用 不适用

公司报告期无其他重大关联交易。

十四、重大合同及其履行情况

1、托管、承包、租赁事项情况

(1) 托管情况

适用 不适用

公司报告期不存在托管情况。

(2) 承包情况

适用 不适用

公司报告期不存在承包情况。

(3) 租赁情况

适用 不适用

租赁情况说明

本公司将2013年购入的位于北京西城区月坛北街2号，月坛大厦A座3层的1803平方米房产以经营租赁方式出租给中国长城资产管理公司，年租金为7,568,093.00元，报告期末出租房产的账面价值为62,282,079.47元。

深圳一卡易子公司2016年租入深圳市龙华新区创业路汇海广场C栋20层，深圳市汇海宏融投资发展有限公司所属的写字楼1584平方米作为经营、办公场所，租赁期限为2016年11月15日至2021年11月14日，年租金为1,710,720.00元。

为公司带来的损益达到公司报告期利润总额 10%以上的项目

适用 不适用

公司报告期不存在为公司带来的损益达到公司报告期利润总额 10%以上的租赁项目。

2、重大担保

适用 不适用

公司报告期不存在担保情况。

3、其他重大合同

适用 不适用

公司报告期不存在其他重大合同。

十五、社会责任情况

1、重大环保问题情况

上市公司及其子公司是否属于环境保护部门公布的重点排污单位

否

本公司严格按照有关环保法规及相应标准对废水、固废进行有效综合治理，积极践行企业环保责任。公司建立了ISO14001环境管理体系，将环境保护、节能减排工作纳入重要工作管理。

2、履行精准扶贫社会责任情况

(1) 精准扶贫规划

(2) 半年度精准扶贫概要

(3) 精准扶贫成效

指标	计量单位	数量/开展情况
一、总体情况	——	——
二、分项投入	——	——

1.产业发展脱贫	---	---
2.转移就业脱贫	---	---
3.易地搬迁脱贫	---	---
4.教育扶贫	---	---
5.健康扶贫	---	---
6.生态保护扶贫	---	---
7.兜底保障	---	---
8.社会扶贫	---	---
9.其他项目	---	---
三、所获奖项（内容、级别）	---	---

（4）后续精准扶贫计划

十六、其他重大事项的说明

适用 不适用

1、公司于2018年6月19日召开的第六届董事会第十二次临时会议审议通过了《关于公司回购股份的预案》，独立董事对此发表了同意的独立意见并同意将该事项提交公司股东大会审议。决定用自有资金，拟以不超过人民币 7.20 元/股的价格回购公司股份，回购总金额不超过 20,000.00 万元，不低于 10,000.00 万元。回购股份的期限为自股东大会审议通过回购股份方案之日起 12 个月内，公司在回购股份的期限内根据市场情况择机做出回购决策并予以实施。

2、公司于2018年7月6日召开的2018年第一次临时股东大会审议通过了《关于公司回购股份的预案》，逐项审议了《回购股份的方式》、《回购股份的用途》、《回购股份的价格或价格区间、定价原则》、《拟回购股份的种类、数量及占总股本的比例》、《拟用于回购的资金总额及资金来源》、《回购股份的期限》、《决议的有效期》和《办理本次回购股份事宜的具体授权》，并于当日披露了《关于回购股份的债权人通知》。

3、2018年8月9日，公司完成中国证券登记结算有限责任公司深圳分公司开立回购专用证券账户等事宜，并披露了《回购报告书》和《上海市锦天城律师事务所关于公司回购股份的法律意见书》。

以上具体内容详见《上海证券报》、《中国证券报》、《证券时报》及巨潮资讯网（<http://www.cninfo.com.cn>）。

十七、公司子公司重大事项

适用 不适用

第六节 股份变动及股东情况

一、股份变动情况

1、股份变动情况

单位：股

	本次变动前		本次变动增减（+，-）					本次变动后	
	数量	比例	发行新股	送股	公积金转股	其他	小计	数量	比例
一、有限售条件股份	109,807,869	15.42%				-884,444	-884,444	108,923,425	15.30%
3、其他内资持股	109,807,869	15.42%				-884,444	-884,444	108,923,425	15.30%
境内自然人持股	109,807,869	15.42%				-884,444	-884,444	108,923,425	15.30%
二、无限售条件股份	602,220,931	84.58%				884,444	884,444	603,105,375	84.70%
1、人民币普通股	602,220,931	84.58%				884,444	884,444	603,105,375	84.70%
三、股份总数	712,028,800	100.00%				0	0	712,028,800	100.00%

股份变动的原因

√ 适用 □ 不适用

1.报告期内公司董监高限售股解禁变动；

2.报告期内公司高管股份锁定。

股份变动的批准情况

□ 适用 √ 不适用

股份变动的过户情况

□ 适用 √ 不适用

股份变动对最近一年和最近一期基本每股收益和稀释每股收益、归属于公司普通股股东的每股净资产等财务指标的影响

□ 适用 √ 不适用

公司认为必要或证券监管机构要求披露的其他内容

□ 适用 √ 不适用

2、限售股份变动情况

√ 适用 □ 不适用

单位：股

股东名称	期初限售股数	本期解除限售股数	本期增加限售股数	期末限售股数	限售原因	解除限售日期
高强	440,000		40,000	480,000	高管锁定股	高管锁定股每年年初按上年末持股数的25%解除限售；
张东阳	140,000	140,000		0	高管锁定股	高管锁定股每年年初按上年末持股数的25%解除限售；
曹志新	920,922	920,922		0	高管锁定股	高管锁定股每年年初按上年末持股数的25%解除限售；
干玲	1,687	422		1,265	高管锁定股	高管锁定股每年年初按上年末持股数的25%解除限售；
高山	158,400	39,600		118,800	高管锁定股	高管锁定股每年年初按上年末持股数的25%解除限售；
赵长健	203,000		28,000	231,000	高管锁定股	高管锁定股每年年初按上年末持股数的25%解除限售；
钱京	107,943,860			107,943,860	高管锁定股	未解锁限售
钟迎九	0		148,500	148,500	高管锁定股	未解锁限售
合计	109,807,869	1,100,944	216,500	108,923,425	--	--

3、证券发行与上市情况

不适用

二、公司股东数量及持股情况

单位：股

报告期末普通股股东总数	74,454	报告期末表决权恢复的优先股股东总数（如有）（参见注	0
-------------	--------	---------------------------	---

				8)				
持股 5%以上的普通股股东或前 10 名普通股股东持股情况								
股东名称	股东性质	持股比例	报告期末持有的普通股数量	报告期内增减变动情况	持有有限售条件的普通股数量	持有无限售条件的普通股数量	质押或冻结情况	
							股份状态	数量
钱京	境内自然人	20.21%	143,925,147	0	107,943,860	35,981,287	质押	143,752,899
中央汇金资产管理有限责任公司	国有法人	1.97%	14,048,600	0	0	14,048,600		
马晓兰	境内自然人	1.23%	8,762,000	343,200	0	8,762,000		
浙江锦鑫建设工程有限公司	境内非国有法人	0.98%	6,965,502	1,749,902	0	6,965,502		
蓝歆旻	境内自然人	0.91%	6,509,100	-1,061,800	0	6,509,100		
蒋国梁	境内自然人	0.58%	4,160,080	2,110,080	0	4,160,080		
蒋征江	境内自然人	0.44%	3,130,001	770,000	0	3,130,001		
蔡晓	境内自然人	0.44%	3,115,000	-1,160,800	0	3,115,000		
蒋丽娜	境内自然人	0.30%	2,110,000	1,680,200	0	2,110,000		
曹志新	境内自然人	0.27%	1,953,844	0	0	1,953,844		
战略投资者或一般法人因配售新股成为前 10 名普通股股东的情况（如有）（参见注 3）	无							
上述股东关联关系或一致行动的说明	公司第一大股东钱京与其他股东不存在关联关系或《上市公司股东持股变动信息披露管理办法》中规定的一致行动人的情况；公司未知其他股东之间是否存在关联关系或《上市公司股东持股变动信息披露管理办法》中规定的一致行动人的情况。							
前 10 名无限售条件普通股股东持股情况								
股东名称	报告期末持有无限售条件普通股股份数量		股份种类					
			股份种类	数量				
钱京	35,981,287		人民币普通股	35,981,287				

中央汇金资产管理有限责任公司	14,048,600	人民币普通股	14,048,600
马晓兰	8,762,000	人民币普通股	8,762,000
浙江锦鑫建设工程有限公司	6,965,502	人民币普通股	6,965,502
蓝歆旻	6,509,100	人民币普通股	6,509,100
蒋国梁	4,160,080	人民币普通股	4,160,080
蒋征江	3,130,001	人民币普通股	3,130,001
蔡晓	3,115,000	人民币普通股	3,115,000
蒋丽娜	2,110,000	人民币普通股	2,110,000
曹志新	1,953,844	人民币普通股	1,953,844
前 10 名无限售条件普通股股东之间，以及前 10 名无限售条件普通股股东和前 10 名普通股股东之间关联关系或一致行动的说明	公司第一大股东钱京与其他股东不存在关联关系或《上市公司股东持股变动信息披露管理办法》中规定的一致行动人的情况；公司未知其他股东之间是否存在关联关系或《上市公司股东持股变动信息披露管理办法》中规定的一致行动人的情况。		
前 10 名普通股股东参与融资融券业务股东情况说明(如有)(参见注 4)	公司前十大股东马晓兰除通过普通账户持有公司股票 7,420,000 股外，还通过平安证券股份有限公司客户信用交易担保证券账户持有公司股票 1,342,000 股，实际合计持有公司股票 8,762,000 股；蓝歆旻通过招商证券股份有限公司客户信用交易担保证券账户持有公司股票 6,509,100 股；浙江锦鑫建设工程有限公司通过东吴证券股份有限公司客户信用交易担保证券账户持有公司股票 6,965,502 股；蔡晓通过国泰君安证券股份有限公司客户信用交易担保证券账户持有公司股票 3,115,000 股。		

公司前 10 名普通股股东、前 10 名无限售条件普通股股东在报告期内是否进行约定购回交易

是 否

公司前 10 名普通股股东、前 10 名无限售条件普通股股东在报告期内未进行约定购回交易。

三、控股股东或实际控制人变更情况

控股股东报告期内变更

适用 不适用

公司报告期控股股东未发生变更。

实际控制人报告期内变更

适用 不适用

公司报告期实际控制人未发生变更。

第七节 优先股相关情况

适用 不适用

报告期公司不存在优先股。

第八节 董事、监事、高级管理人员情况

一、董事、监事和高级管理人员持股变动

√ 适用 □ 不适用

姓名	职务	任职状态	期初持股数 (股)	本期增持股份数量 (股)	本期减持股份数量 (股)	期末持股数 (股)	期初被授予的限制性股票数量 (股)	本期被授予的限制性股票数量 (股)	期末被授予的限制性股票数量 (股)
钱京	董事长, 总裁	现任	143,925, 147	0	0	143,925, 147	0	0	0
高强	董事, 副总裁	现任	640,000	0	0	640,000	0	0	0
赵长健	董事, 副总裁	现任	308,000	0	0	308,000	0	0	0
陆道如	董事	现任	0	0	0	0	0	0	0
钟迎九	董事	现任	198,000	0	0	198,000	0	0	0
胡兆凤	董事	现任	0	0	0	0	0	0	0
蔡正华	独立董事	现任	0	0	0	0	0	0	0
王晓瑞	独立董事	现任	0	0	0	0	0	0	0
岳修峰	独立董事	现任	0	0	0	0	0	0	0
蒋小平	监事会主席	现任	0	0	0	0	0	0	0
朱锦善	监事	现任	0	0	0	0	0	0	0
干玲	监事	现任	1,687	0	0	1,687	0	0	0
陈妹妹	副总裁、董事会秘书	现任	0	0	0	0	0	0	0
孙丽娟	独立董事	离任	0	0	0	0	0	0	0
合计	--	--	145,072, 834	0	0	145,072, 834	0	0	0

二、公司董事、监事、高级管理人员变动情况

√ 适用 □ 不适用

姓名	担任的职务	类型	日期	原因
孙丽娟	独立董事	离任	2018年03月09日	个人工作原因
蔡正华	独立董事	聘任	2018年05月18日	公司股东大会选举产生
钟迎九	董事	聘任	2018年05月18日	公司股东大会选举产生
钱京	董事会秘书	离任	2018年06月14日	基于公司战略发展需要
陈妹妹	副总裁、董事会秘书	聘任	2018年06月14日	公司董事会审议通过

第九节 公司债相关情况

公司是否存在公开发行并在证券交易所上市，且在半年度报告批准报出日未到期或到期未能全额兑付的公司债券
否

第十节 财务报告

一、审计报告

半年度报告是否经过审计

是 否

公司半年度财务报告未经审计。

二、财务报表

财务附注中报表的单位为：人民币元

1、合并资产负债表

编制单位：恒宝股份有限公司

单位：元

项目	期末余额	期初余额
流动资产：		
货币资金	475,724,573.70	355,855,614.47
结算备付金		
拆出资金		
以公允价值计量且其变动计入当期损益的金融资产		
衍生金融资产		
应收票据	3,594,275.60	2,750,838.58
应收账款	223,883,927.93	215,491,640.23
预付款项	289,733,649.58	609,917,046.12
应收保费		
应收分保账款		
应收分保合同准备金		
应收利息		
应收股利		
其他应收款	9,650,590.24	7,696,399.46
买入返售金融资产		
存货	209,817,417.22	162,833,035.04
持有待售的资产		

一年内到期的非流动资产		
其他流动资产	204,050,000.00	67,987,669.52
流动资产合计	1,416,454,434.27	1,422,532,243.42
非流动资产：		
发放贷款及垫款		
可供出售金融资产	21,000,000.00	21,000,000.00
持有至到期投资		
长期应收款		
长期股权投资	208,829,825.17	202,599,736.97
投资性房地产		
固定资产	290,440,357.98	307,853,308.66
在建工程		
工程物资		
固定资产清理		
生产性生物资产		
油气资产		
无形资产	145,360,168.54	155,628,561.43
开发支出		
商誉	70,835,809.00	70,835,809.00
长期待摊费用	2,716,643.39	1,356,885.56
递延所得税资产	4,877,681.18	4,766,770.68
其他非流动资产		
非流动资产合计	744,060,485.26	764,041,072.30
资产总计	2,160,514,919.53	2,186,573,315.72
流动负债：		
短期借款		83,812,641.05
向中央银行借款		
吸收存款及同业存放		
拆入资金		
以公允价值计量且其变动计入当期损益的金融负债		
衍生金融负债		
应付票据		
应付账款	98,333,536.85	96,091,087.92

预收款项	43,169,863.26	73,766,771.63
卖出回购金融资产款		
应付手续费及佣金		
应付职工薪酬	2,884,241.56	4,118,491.36
应交税费	11,103,286.71	9,762,441.01
应付利息		
应付股利		
其他应付款	16,138,055.68	17,028,090.73
应付分保账款		
保险合同准备金		
代理买卖证券款		
代理承销证券款		
持有待售的负债		
一年内到期的非流动负债		
其他流动负债		
流动负债合计	171,628,984.06	284,579,523.70
非流动负债：		
长期借款		
应付债券		
其中：优先股		
永续债		
长期应付款		
长期应付职工薪酬		
专项应付款		
预计负债		
递延收益	1,275,865.42	2,559,821.25
递延所得税负债	17,377,144.32	18,669,440.45
其他非流动负债		
非流动负债合计	18,653,009.74	21,229,261.70
负债合计	190,281,993.80	305,808,785.40
所有者权益：		
股本	712,028,800.00	712,028,800.00
其他权益工具		
其中：优先股		

永续债		
资本公积	74,500,100.81	74,500,100.81
减：库存股		
其他综合收益	1,397,197.86	1,022,786.65
专项储备		
盈余公积	192,784,585.72	192,784,585.72
一般风险准备		
未分配利润	901,593,647.27	813,851,753.24
归属于母公司所有者权益合计	1,882,304,331.66	1,794,188,026.42
少数股东权益	87,928,594.07	86,576,503.90
所有者权益合计	1,970,232,925.73	1,880,764,530.32
负债和所有者权益总计	2,160,514,919.53	2,186,573,315.72

法定代表人：钱京

主管会计工作负责人：赵长健

会计机构负责人：施伟

2、母公司资产负债表

单位：元

项目	期末余额	期初余额
流动资产：		
货币资金	442,848,025.10	277,161,559.96
以公允价值计量且其变动计入当期损益的金融资产		
衍生金融资产		
应收票据	3,594,275.60	2,750,838.58
应收账款	218,293,718.50	214,825,924.58
预付款项	221,922,373.63	609,286,830.48
应收利息		
应收股利		
其他应收款	8,949,067.87	6,844,212.86
存货	207,959,744.06	162,361,309.65
持有待售的资产		
一年内到期的非流动资产		
其他流动资产	100,000,000.00	1,756,595.76
流动资产合计	1,203,567,204.76	1,274,987,271.87
非流动资产：		

可供出售金融资产	21,000,000.00	21,000,000.00
持有至到期投资		
长期应收款		
长期股权投资	494,500,815.90	435,970,727.70
投资性房地产		
固定资产	288,140,661.08	305,186,678.69
在建工程		
工程物资		
固定资产清理		
生产性生物资产		
油气资产		
无形资产	43,559,782.00	45,128,561.43
开发支出		
商誉		
长期待摊费用	2,152,655.69	752,288.91
递延所得税资产	3,436,220.22	3,564,389.22
其他非流动资产		
非流动资产合计	852,790,134.89	811,602,645.95
资产总计	2,056,357,339.65	2,086,589,917.82
流动负债：		
短期借款		83,812,641.05
以公允价值计量且其变动计入当期损益的金融负债		
衍生金融负债		
应付票据		
应付账款	90,728,659.28	95,490,599.58
预收款项	16,917,600.03	47,778,161.03
应付职工薪酬	44,247.85	43,461.84
应交税费	10,179,324.85	8,245,527.12
应付利息		
应付股利		
其他应付款	14,912,422.24	15,630,208.56
持有待售的负债		
一年内到期的非流动负债		

其他流动负债		
流动负债合计	132,782,254.25	251,000,599.18
非流动负债：		
长期借款		
应付债券		
其中：优先股		
永续债		
长期应付款		
长期应付职工薪酬		
专项应付款		
预计负债		
递延收益	1,146,666.67	2,395,200.00
递延所得税负债	2,094,440.45	2,094,440.45
其他非流动负债		
非流动负债合计	3,241,107.12	4,489,640.45
负债合计	136,023,361.37	255,490,239.63
所有者权益：		
股本	712,028,800.00	712,028,800.00
其他权益工具		
其中：优先股		
永续债		
资本公积	89,303,021.56	89,303,021.56
减：库存股		
其他综合收益		
专项储备		
盈余公积	192,784,585.72	192,784,585.72
未分配利润	926,217,571.00	836,983,270.91
所有者权益合计	1,920,333,978.28	1,831,099,678.19
负债和所有者权益总计	2,056,357,339.65	2,086,589,917.82

3、合并利润表

单位：元

项目	本期发生额	上期发生额
一、营业总收入	896,715,999.28	658,803,929.54

其中：营业收入	896,715,999.28	658,803,929.54
利息收入		
已赚保费		
手续费及佣金收入		
二、营业总成本	825,953,101.93	583,195,012.45
其中：营业成本	688,934,688.80	441,673,449.31
利息支出		
手续费及佣金支出		
退保金		
赔付支出净额		
提取保险合同准备金净额		
保单红利支出		
分保费用		
税金及附加	6,081,499.65	7,426,876.53
销售费用	39,040,643.23	37,990,217.26
管理费用	92,830,315.83	87,592,329.41
财务费用	-1,105,512.07	1,119,998.48
资产减值损失	171,466.49	7,392,141.46
加：公允价值变动收益（损失以“－”号填列）		
投资收益（损失以“－”号填列）	7,302,583.83	1,607,891.42
其中：对联营企业和合营企业的投资收益		
汇兑收益（损失以“-”号填列）		
资产处置收益（损失以“-”号填列）	104,850.89	-36,238.83
其他收益	14,432,847.18	16,656,564.11
三、营业利润（亏损以“－”号填列）	92,603,179.25	93,837,133.79
加：营业外收入	1,282,841.67	9,876,716.85
减：营业外支出	617,098.64	507,793.44
四、利润总额（亏损总额以“－”号填列）	93,268,922.28	103,206,057.20
减：所得税费用	4,174,938.08	9,157,410.79

五、净利润（净亏损以“-”号填列）	89,093,984.20	94,048,646.41
（一）持续经营净利润（净亏损以“-”号填列）	89,093,984.20	94,048,646.41
（二）终止经营净利润（净亏损以“-”号填列）		
归属于母公司所有者的净利润	87,741,894.03	92,180,065.51
少数股东损益	1,352,090.17	1,868,580.90
六、其他综合收益的税后净额	374,411.21	-539,732.63
归属母公司所有者的其他综合收益的税后净额	374,411.21	-539,732.63
（一）以后不能重分类进损益的其他综合收益		
1.重新计量设定受益计划净负债或净资产的变动		
2.权益法下在被投资单位不能重分类进损益的其他综合收益中享有的份额		
（二）以后将重分类进损益的其他综合收益	374,411.21	-539,732.63
1.权益法下在被投资单位以后将重分类进损益的其他综合收益中享有的份额		
2.可供出售金融资产公允价值变动损益		
3.持有至到期投资重分类为可供出售金融资产损益		
4.现金流量套期损益的有效部分		
5.外币财务报表折算差额	374,411.21	-539,732.63
6.其他		
归属于少数股东的其他综合收益的税后净额		
七、综合收益总额	89,468,395.41	93,508,913.78
归属于母公司所有者的综合收益总额	88,116,305.24	91,640,332.88
归属于少数股东的综合收益总额	1,352,090.17	1,868,580.90
八、每股收益：		

(一) 基本每股收益	0.12	0.13
(二) 稀释每股收益	0.12	0.13

本期发生同一控制下企业合并的，被合并方在合并前实现的净利润为：0.00 元，上期被合并方实现的净利润为：0.00 元。

法定代表人：钱京

主管会计工作负责人：赵长健

会计机构负责人：施伟

4、母公司利润表

单位：元

项目	本期发生额	上期发生额
一、营业收入	862,932,585.02	629,862,281.16
减：营业成本	681,971,092.86	433,562,142.74
税金及附加	5,787,931.81	7,041,384.54
销售费用	26,715,022.93	27,273,018.12
管理费用	74,505,547.14	71,076,575.57
财务费用	-964,184.91	1,732,765.75
资产减值损失	28,563.10	7,681,334.26
加：公允价值变动收益（损失以“-”号填列）		
投资收益（损失以“-”号填列）	6,454,732.56	943,260.53
其中：对联营企业和合营企业的投资收益		
资产处置收益（损失以“-”号填列）	104,850.89	11,008.92
其他收益	12,211,652.19	14,523,977.15
二、营业利润（亏损以“-”号填列）	93,659,847.73	96,973,306.78
加：营业外收入	1,253,811.36	9,227,913.13
减：营业外支出	609,604.45	469,614.68
三、利润总额（亏损总额以“-”号填列）	94,304,054.64	105,731,605.23
减：所得税费用	5,069,754.55	8,101,599.35
四、净利润（净亏损以“-”号填列）	89,234,300.09	97,630,005.88
（一）持续经营净利润（净亏损以“-”号填列）	89,234,300.09	97,630,005.88

(二) 终止经营净利润 (净亏损以“—”号填列)		
五、其他综合收益的税后净额		
(一) 以后不能重分类进损益的其他综合收益		
1.重新计量设定受益计划净负债或净资产的变动		
2.权益法下在被投资单位不能重分类进损益的其他综合收益中享有的份额		
(二) 以后将重分类进损益的其他综合收益		
1.权益法下在被投资单位以后将重分类进损益的其他综合收益中享有的份额		
2.可供出售金融资产公允价值变动损益		
3.持有至到期投资重分类为可供出售金融资产损益		
4.现金流量套期损益的有效部分		
5.外币财务报表折算差额		
6.其他		
六、综合收益总额	89,234,300.09	97,630,005.88
七、每股收益：		
(一) 基本每股收益		
(二) 稀释每股收益		

5、合并现金流量表

单位：元

项目	本期发生额	上期发生额
一、经营活动产生的现金流量：		
销售商品、提供劳务收到的现金	969,202,620.87	546,894,758.25
客户存款和同业存放款项净增加额		

向中央银行借款净增加额		
向其他金融机构拆入资金净增加额		
收到原保险合同保费取得的现金		
收到再保险业务现金净额		
保户储金及投资款净增加额		
处置以公允价值计量且其变动计入当期损益的金融资产净增加额		
收取利息、手续费及佣金的现金		
拆入资金净增加额		
回购业务资金净增加额		
收到的税费返还	20,014,761.41	16,681,707.83
收到其他与经营活动有关的现金	13,105,347.88	17,133,221.10
经营活动现金流入小计	1,002,322,730.16	580,709,687.18
购买商品、接受劳务支付的现金	454,447,320.09	984,980,413.35
客户贷款及垫款净增加额		
存放中央银行和同业款项净增加额		
支付原保险合同赔付款项的现金		
支付利息、手续费及佣金的现金		
支付保单红利的现金		
支付给职工以及为职工支付的现金	90,311,255.57	90,852,190.66
支付的各项税费	54,048,685.00	63,733,047.81
支付其他与经营活动有关的现金	60,230,772.80	58,573,949.93
经营活动现金流出小计	659,038,033.46	1,198,139,601.75
经营活动产生的现金流量净额	343,284,696.70	-617,429,914.57
二、投资活动产生的现金流量：		
收回投资收到的现金	184,250,000.00	133,800,000.00
取得投资收益收到的现金	1,085,068.50	698,486.29

处置固定资产、无形资产和其他长期资产收回的现金净额	92,000.00	23,990.00
处置子公司及其他营业单位收到的现金净额		
收到其他与投资活动有关的现金		
投资活动现金流入小计	185,427,068.50	134,522,476.29
购建固定资产、无形资产和其他长期资产支付的现金	2,564,735.95	844,940.69
投资支付的现金	322,300,000.00	166,800,000.00
质押贷款净增加额		
取得子公司及其他营业单位支付的现金净额		
支付其他与投资活动有关的现金		
投资活动现金流出小计	324,864,735.95	167,644,940.69
投资活动产生的现金流量净额	-139,437,667.45	-33,122,464.40
三、筹资活动产生的现金流量：		
吸收投资收到的现金		
其中：子公司吸收少数股东投资收到的现金		
取得借款收到的现金		40,000,000.00
发行债券收到的现金		
收到其他与筹资活动有关的现金		
筹资活动现金流入小计		40,000,000.00
偿还债务支付的现金	83,752,841.57	
分配股利、利润或偿付利息支付的现金	965,352.81	
其中：子公司支付给少数股东的股利、利润		
支付其他与筹资活动有关的现金		
筹资活动现金流出小计	84,718,194.38	
筹资活动产生的现金流量净额	-84,718,194.38	40,000,000.00
四、汇率变动对现金及现金等价物的影响	-50,321.33	-3,676,718.62

五、现金及现金等价物净增加额	119,078,513.54	-614,229,097.59
加：期初现金及现金等价物余额	352,154,354.48	729,374,598.49
六、期末现金及现金等价物余额	471,232,868.02	115,145,500.90

6、母公司现金流量表

单位：元

项目	本期发生额	上期发生额
一、经营活动产生的现金流量：		
销售商品、提供劳务收到的现金	935,785,983.82	510,491,278.92
收到的税费返还	17,976,132.20	14,523,977.15
收到其他与经营活动有关的现金	12,278,470.74	13,701,959.30
经营活动现金流入小计	966,040,586.76	538,717,215.37
购买商品、接受劳务支付的现金	385,697,875.66	984,102,763.49
支付给职工以及为职工支付的现金	76,557,258.86	73,233,686.93
支付的各项税费	50,160,862.91	57,106,320.84
支付其他与经营活动有关的现金	49,546,337.90	44,632,003.55
经营活动现金流出小计	561,962,335.33	1,159,074,774.81
经营活动产生的现金流量净额	404,078,251.43	-620,357,559.44
二、投资活动产生的现金流量：		
收回投资收到的现金	111,000,000.00	
取得投资收益收到的现金	237,092.23	17,422.36
处置固定资产、无形资产和其他长期资产收回的现金净额	92,000.00	19,580.00
处置子公司及其他营业单位收到的现金净额		39,249.74
收到其他与投资活动有关的现金		
投资活动现金流入小计	111,329,092.23	76,252.10
购建固定资产、无形资产和其他长期资产支付的现金	2,563,887.00	3,690,000.00

投资支付的现金	263,300,000.00	8,400,000.00
取得子公司及其他营业单位支付的现金净额		
支付其他与投资活动有关的现金		
投资活动现金流出小计	265,863,887.00	12,090,000.00
投资活动产生的现金流量净额	-154,534,794.77	-12,013,747.90
三、筹资活动产生的现金流量：		
吸收投资收到的现金		
取得借款收到的现金		40,000,000.00
发行债券收到的现金		
收到其他与筹资活动有关的现金		
筹资活动现金流入小计		40,000,000.00
偿还债务支付的现金	83,752,841.57	
分配股利、利润或偿付利息支付的现金	965,352.81	
支付其他与筹资活动有关的现金		
筹资活动现金流出小计	84,718,194.38	
筹资活动产生的现金流量净额	-84,718,194.38	40,000,000.00
四、汇率变动对现金及现金等价物的影响	179,203.36	-3,676,718.62
五、现金及现金等价物净增加额	165,004,465.64	-596,048,025.96
加：期初现金及现金等价物余额	274,653,934.96	661,020,484.79
六、期末现金及现金等价物余额	439,658,400.60	64,972,458.83

7、合并所有者权益变动表

本期金额

单位：元

项目	本期												少数 股东 权益	所有 者权 益计 合计
	归属于母公司所有者权益													
	股 本	其他权益工具			资本 公积	减： 库存 股	其他 综合 收益	专项 储备	盈余 公积	一般 风险 准备	未分 配利 润			
优 先		永 续	其 他											

		股	债										
一、上年期末余额	712,028,800.00				74,500,100.81		1,022,786.65		192,784,585.72		813,851,753.24	86,576,503.90	1,880,764,530.32
加：会计政策变更													
前期差错更正													
同一控制下企业合并													
其他													
二、本年期初余额	712,028,800.00				74,500,100.81		1,022,786.65		192,784,585.72		813,851,753.24	86,576,503.90	1,880,764,530.32
三、本期增减变动金额（减少以“－”号填列）							374,411.21				87,741,894.03	1,352,090.17	89,468,395.41
（一）综合收益总额							374,411.21				87,741,894.03	1,352,090.17	89,468,395.41
（二）所有者投入和减少资本													
1. 股东投入的普通股													
2. 其他权益工具持有者投入资本													
3. 股份支付计入所有者权益的金额													
4. 其他													
（三）利润分配													
1. 提取盈余公积													
2. 提取一般风险准备													

3. 对所有者(或股东)的分配													
4. 其他													
(四) 所有者权益内部结转													
1. 资本公积转增资本(或股本)													
2. 盈余公积转增资本(或股本)													
3. 盈余公积弥补亏损													
4. 其他													
(五) 专项储备													
1. 本期提取													
2. 本期使用													
(六) 其他													
四、本期期末余额	712,028,800.00				74,500,100.81		1,397,197.86		192,784,585.72		901,593,647.27	87,928,594.07	1,970,232,925.73

上年金额

单位：元

项目	上期												
	归属于母公司所有者权益											少数股东权益	所有者权益合计
	股本	其他权益工具			资本公积	减：库存股	其他综合收益	专项储备	盈余公积	一般风险准备	未分配利润		
优先股		永续债	其他										
一、上年期末余额	713,648,000.00				84,786,640.30	8,601,952.00	1,988,414.79		175,861,878.49		668,126,056.54	85,109,355.27	1,720,918,393.39
加：会计政策变更													
前期差错更正													

同一控制下企业合并													
其他													
二、本年期初余额	713,648,000.00				84,786,640.30	8,601,952.00	1,988,414.79		175,861,878.49		668,126,056.54	85,109,355.27	1,720,918,393.39
三、本期增减变动金额（减少以“－”号填列）	-1,619,200.00				-10,286,539.49	-8,601,952.00	-965,628.14		16,922,707.23		145,725,696.70	1,467,148.63	159,846,136.93
（一）综合收益总额							-965,628.14				162,648,403.93	1,467,148.63	163,149,924.42
（二）所有者投入和减少资本	-1,619,200.00				-10,286,539.49	-8,601,952.00							-3,303,787.49
1. 股东投入的普通股													
2. 其他权益工具持有者投入资本													
3. 股份支付计入所有者权益的金额	-1,619,200.00				-10,308,549.29	-8,601,952.00							-3,325,797.29
4. 其他					22,009.80								22,009.80
（三）利润分配									16,922,707.23		-16,922,707.23		
1. 提取盈余公积									16,922,707.23		-16,922,707.23		
2. 提取一般风险准备													
3. 对所有者（或股东）的分配													

4. 其他													
(四) 所有者权益内部结转													
1. 资本公积转增资本(或股本)													
2. 盈余公积转增资本(或股本)													
3. 盈余公积弥补亏损													
4. 其他													
(五) 专项储备													
1. 本期提取													
2. 本期使用													
(六) 其他													
四、本期期末余额	712,028,800.00				74,500,100.81		1,022,786.65		192,784,585.72		813,851,753.24	86,576,503.90	1,880,764,530.32

8、母公司所有者权益变动表

本期金额

单位：元

项目	本期										
	股本	其他权益工具			资本公积	减：库存股	其他综合收益	专项储备	盈余公积	未分配利润	所有者权益合计
		优先股	永续债	其他							
一、上年期末余额	712,028,800.00				89,303,021.56				192,784,585.72	836,983,270.91	1,831,099,678.19
加：会计政策变更											
前期差错更正											
其他											
二、本年期初余额	712,028,800.00				89,303,021.56				192,784,585.72	836,983,270.91	1,831,099,678.19

	0.00								2	0.91	19
三、本期增减变动金额（减少以“—”号填列）										89,234,300.09	89,234,300.09
（一）综合收益总额										89,234,300.09	89,234,300.09
（二）所有者投入和减少资本											
1. 股东投入的普通股											
2. 其他权益工具持有者投入资本											
3. 股份支付计入所有者权益的金额											
4. 其他											
（三）利润分配											
1. 提取盈余公积											
2. 对所有者（或股东）的分配											
3. 其他											
（四）所有者权益内部结转											
1. 资本公积转增资本（或股本）											
2. 盈余公积转增资本（或股本）											
3. 盈余公积弥补亏损											
4. 其他											
（五）专项储备											
1. 本期提取											
2. 本期使用											

(六) 其他											
四、本期期末余额	712,028,800.00				89,303,021.56				192,784,585.72	926,217,571.00	1,920,333,978.28

上年金额

单位：元

项目	上期										
	股本	其他权益工具			资本公积	减：库存股	其他综合收益	专项储备	盈余公积	未分配利润	所有者权益合计
		优先股	永续债	其他							
一、上年期末余额	713,648,000.00				99,589,561.05	8,601,952.00			175,861,878.49	684,678,905.88	1,665,176,393.42
加：会计政策变更											
前期差错更正											
其他											
二、本年期初余额	713,648,000.00				99,589,561.05	8,601,952.00			175,861,878.49	684,678,905.88	1,665,176,393.42
三、本期增减变动金额（减少以“－”号填列）	-1,619,200.00				-10,286,539.49	-8,601,952.00			16,922,707.23	152,304,365.03	165,923,284.77
（一）综合收益总额										169,227,072.26	169,227,072.26
（二）所有者投入和减少资本	-1,619,200.00				-10,286,539.49	-8,601,952.00					-3,303,787.49
1. 股东投入的普通股											
2. 其他权益工具持有者投入资本											
3. 股份支付计入所有者权益的金额	-1,619,200.00				-10,308,549.29	-8,601,952.00					-3,325,797.29
4. 其他					22,009.						22,009.

					80						80
(三) 利润分配									16,922,707.23	-16,922,707.23	
1. 提取盈余公积									16,922,707.23	-16,922,707.23	
2. 对所有者(或股东)的分配											
3. 其他											
(四) 所有者权益内部结转											
1. 资本公积转增资本(或股本)											
2. 盈余公积转增资本(或股本)											
3. 盈余公积弥补亏损											
4. 其他											
(五) 专项储备											
1. 本期提取											
2. 本期使用											
(六) 其他											
四、本期期末余额	712,028.80				89,303,021.56				192,784,585.72	836,983,270.91	1,831,099,678.19

三、公司基本情况

1、公司概况

恒宝股份有限公司(以下简称“恒宝股份”或“公司”)前身系江苏恒宝实业发展有限公司,经江苏省人民政府于2000年9月28日以苏政复[2000]187号文批准依法整体变更为江苏恒宝股份有限公司,设立时股本为人民币4,000万元,由钱云宝等7位自然人共同发起设立。公司于2000年9月28日取得江苏省工商行政管理局核发注册号为320000000038812的企业法人营业执照。2007年公司更名为恒宝股份有限公司。

根据2004年7月9日公司2004年第一次临时股东大会决议,原股东张义荣、徐钦鸿、钱科文和陈玉涛将其持有公司的部分股权转让给江浩然、潘梅芳和曹志新。股权转让后公司注册资本仍为人民币4,000万元,钱云宝等6位自然人为股东。

根据公司2004年度股东大会决议和修改后章程的规定，并经江苏省人民政府于2005年6月24日以苏政复[2005]45号《关于同意江苏恒宝股份有限公司增资扩股批复》同意，公司将2004年度实际未分配利润，以2004年末4,000万元股本为基数按每10股送8股转增注册资本人民币3,200万元，变更后的注册资本为人民币7,200万元。股东仍为钱元宝等6位自然人。

根据公司2005年度股东大会决议和修改后章程的规定，公司将2005年度实际未分配利润，以2005年末7,200万元股本为基数按每10股送2股转增注册资本人民币1,440万元，变更后的注册资本为人民币8,640万元。股东仍为钱元宝等6位自然人。

根据公司2005年度股东大会决议，并经中国证券监督管理委员会证监发行字[2006]157号文核准，公司于2006年12月25日向社会公开发行人民币普通股（A股）2,880万股，变更后的注册资本为人民币11,520万元。公司于2007年1月10日在深圳证券交易所上市，股票代码：002104。所属行业为计算机、通信和其他电子设备制造业。

根据公司2006年度股东会决议和修改后的章程规定，公司将资本公积按每10股转增7股的比例转增股本，转增基准日期为2006年12月31日，变更后注册资本为人民币19,584万元。

根据公司2007年度股东会决议和修改后的章程规定，公司将资本公积按每10股转增5股的比例转增股本，转增基准日期为2007年12月31日，变更后注册资本为人民币29,376万元。

根据公司2009年度股东大会决议和修改后章程的规定，公司以2009年末29,376万元股本为基数按每10股送5股转增注册资本人民币14,688万元，公司申请增加注册资本人民币14,688万元，变更后的注册资本人民币44,064万元。

根据公司2013年度股东大会决议和修改后章程的规定，公司以2013年末44,064万元股本为基数按每10股送6股转增注册资本人民币26,438.40万元，贵公司申请增加注册资本人民币26,438.40万元，变更后的注册资本人民币70,502.40万元。

根据公司2014年第一次临时股东大会决议和股票期权与限制性股票激励计划规定，公司向激励对象定向发行有限售条件的流通股，增加注册资本人民币817.60万元，变更后的注册资本人民币71,320.00万元。

2015年8月，公司因股票期权首次行权增加股本34.40万股，变更后的股本总数为71,354.40万股。

2016年4月，公司因部分员工离职，回购并注销限制性股票4万股；2016年8月，公司因股票期权第二次行权增加股本数量14.40万股，变更后的股本总数为71,364.80万股。

2017年4月，公司原实际控制人钱元宝先生因病医治无效去世，其相应股份由其子钱京先生依法继承。至此，钱京先生持有公司股份143,925,147股，占公司总股本20.17%，成为公司实际控制人。

2017年9月，因2016年度业绩考核结果未满足股票期权和限制性股票激励计划授予的限制性股票第三期解锁条件，公司回购并注销限制性股票161.92万股，变更后股本总数为71,202.88万股。

截至2018年6月30日止，公司累计发行股本总数71,202.88万股。

2、注册资本、注册地址、办公地址、公司类型和法定代表人

注册资本：人民币柒亿壹仟贰佰零贰万捌仟捌佰元整。

注册地址：江苏省丹阳市横塘工业区。

办公地址：江苏省丹阳市横塘工业区。

公司类型：股份有限公司(上市)。

法定代表人：钱京。

3、行业性质、经营范围、主要产品、主业变更、基本组织架构。

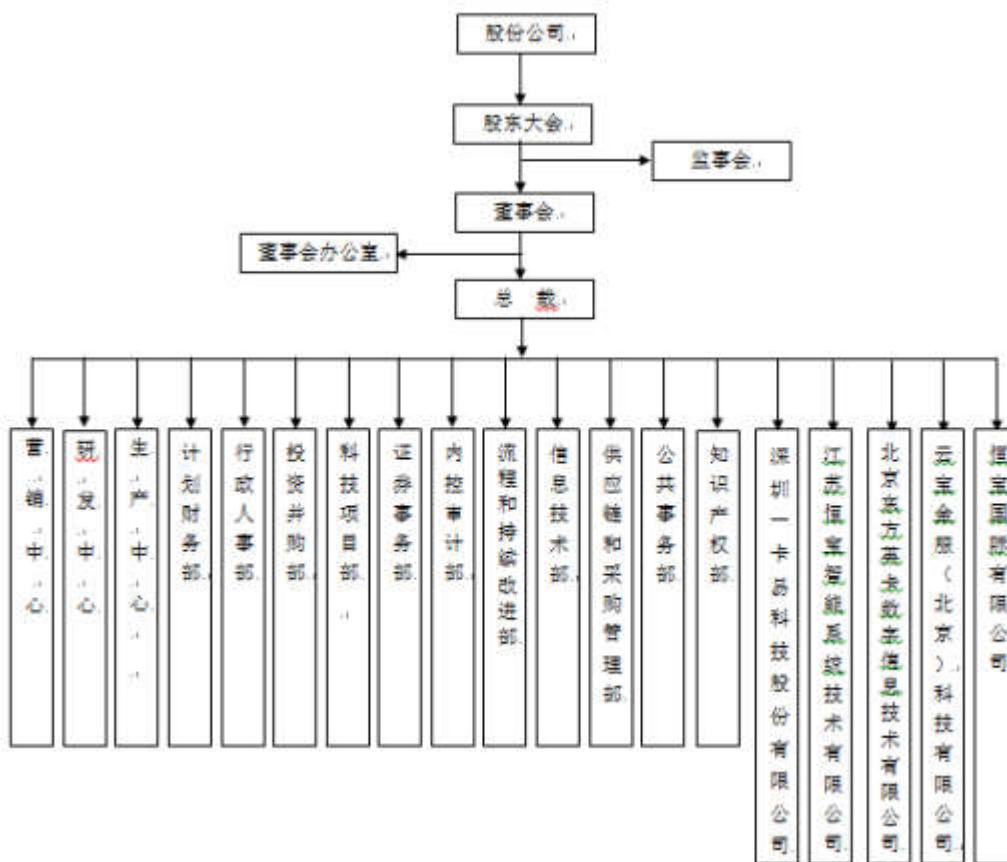
(1) 行业性质：计算机、通信和其他电子设备制造业

(2) 经营范围：智能卡、磁条卡、票证、票据、密码信封、智能标签、智能终端、商用密码产品及相关系统软件、读写机具的研发、生产、销售、检测、咨询、技术服务；计算机软硬件、网络设备、办公自动化设备、移动支付、物联网、网络信息安全产品的开发、生产、销售及系统集成和技术服务；半导体模块封装生产、检测及技术咨询；自营和代理各类商品和技术的进出口，道路货物运输。（依法须经批准的项目，经相关部门批准后方可开展经营活动）

(3) 主要产品：磁条卡、密码卡和IC卡等卡类产品及其相关操作系统软件（COS）和票证产品的研发、生产和销售。

(4) 主业变更：报告期内公司主业未发生变更。

(5) 基本组织架构



4、2017年10月23日，公司完成了注册资本变更的登记手续，并取得江苏省工商行政管理局换发的营业执照，统一社会信用代码91320000253710940L。

5、公司系由自然人控股的股份有限公司，自然人钱京为公司的实际控制人，直接持有公司20.21%的股份。

6、本财务报表于2018年8月27日，经第六届董事会第六次会议批准报出。

本报告期纳入合并财务报表的子公司如下：

纳入合并报表范围的子公司名称	资产负债表合并日	利润表、现金流量表以及	持股	合并
----------------	----------	-------------	----	----

		股东权益变动表合并期间	比例	比例
江苏恒宝智能系统技术有限公司	2017年12月31日	2017年1月1日至2017年6月30日	100%	100%
	2018年6月30日	2018年1月1日至2018年6月30日	100%	100%
北京东方英卡数字信息技术有限公司	2017年12月31日	2017年1月1日至2017年6月30日	100%	100%
	2018年6月30日	2018年1月1日至2018年6月30日	100%	100%
恒宝国际有限责任公司（以下简称“恒宝国际”）	2017年12月31日	2017年1月1日至2017年6月30日	100%	100%
	2018年6月30日	2018年1月1日至2018年6月30日	100%	100%
恒宝科技（印度）私人有限公司	2017年12月31日	2017年1月1日至2017年6月30日	100%	100%
	2018年6月30日	2018年1月1日至2018年6月30日	100%	100%
云宝金服（北京）科技有限公司	2017年12月31日	2017年1月1日至2017年6月30日	100%	100%
	2018年6月30日	2018年1月1日至2018年6月30日	100%	100%
深圳一卡易科技股份有限公司（以下简称“一卡易股份”）	2017年12月31日	2017年1月1日至2017年6月30日	51.102%	51.102%
	2018年6月30日	2018年1月1日至2018年6月30日	51.102%	51.102%
深圳一卡易网络科技有限公司	2017年12月31日	2017年1月1日至2017年6月30日	51.102%	51.102%
	2018年6月30日	2018年1月1日至2018年6月30日	51.102%	51.102%
深圳钱客多信息科技有限公司	2017年12月31日	2017年1月1日至2017年6月30日	51.102%	51.102%
	2018年6月30日	2018年1月1日至2018年6月30日	51.102%	51.102%

本期合并财务报表范围及其变化情况详见本附注“八、合并范围的变更”和“九、在其他主体中的权益”。

四、财务报表的编制基础

1、编制基础

公司以持续经营为财务报表的编制基础，以权责发生制为记账基础。

公司一般采用历史成本对会计要素进行计量，在保证所确定的会计要素金额能够取得并可靠计量的前提下采用重置成本、可变现净值、现值及公允价值进行计量。

本报告期无计量属性发生变化的报表项目。

2、持续经营

公司自本报告期末至少12个月内具备持续经营能力，无影响持续经营能力的重大事项。

五、重要会计政策及会计估计

具体会计政策和会计估计提示：

以下披露内容已涵盖了本公司根据实际生产经营特点制定的具体会计政策和会计估计。详见本附注“五、28收入”。

1、遵循企业会计准则的声明

公司财务报表及附注系按财政部颁布的《企业会计准则》、应用指南、企业会计准则解释、中国证券监督管理委员会发布的《公开发行证券的公司信息披露编报规则第15号—财务报告的一般规定（2014年修订）》以及相关补充规定的要求编制，真实、完整地反映了公司的财务状况、经营成果和现金流量等有关信息。

2、会计期间

会计年度自公历1月1日起至12月31日止。

3、营业周期

公司经营周期为上述会计期间所对应的12个月。

4、记账本位币

本公司采用人民币元为记账本位币。

5、同一控制下和非同一控制下企业合并的会计处理方法

（1）在同一控制下的企业合并中，公司作为购买方取得对其他参与合并企业的控制权，如以支付现金、转让非现金资产或承担债务方式作为合并对价的，在合并日按照被合并方所有者权益在最终控制方合并财务报表中的账面价值的份额作为长期股权投资的初始投资成本，长期股权投资初始投资成本与支付的现金、转让的非现金资产以及所承担债务账面价值之间的差额，调整资本公积；资本公积不足冲减的，调整留存收益；如以发行权益性证券作为合并对价的，在合并日按照被合并方所有者权益在最终控制方合并财务报表中的账面价值的份额作为长期股权投资的初始投资成本，按照发行股份的面值总额作为股本，长期股权投资初始投资成本与所发行股份面值总额之间的差额，调整资本公积，资本公积不足冲减的，调整留存收益。为进行企业合并发生的审计、法律服务、评估咨询等中介费用以及其他相关管理费用，于发生时计入当期损益。为企业合并发行的债券或承担其他债务支付的手续费、佣金等，应当计入所发行债券及其他债务的初始计量金额。企业合并中发行权益性证券发生的手续费、佣金等费用，应当抵减权益性证券溢价收入，溢价收入不足冲减的，冲减留存收益。

（2）公司对外合并如属非同一控制下的企业合并，按下列情况确定长期股权投资的初始投资成本：

- ①一次交换交易实现的企业合并，长期股权投资的初始投资成本为购买方在购买日为取得对被购买方的控制权而付出的资产、发生或承担的负债以及发行的权益性证券的公允价值；
- ②通过多次交换交易分步实现的企业合并，长期股权投资的初始投资成本为每一单项交易成本之和；
- ③为进行企业合并发生的审计、法律服务、评估咨询等中介费用以及其他相关管理费用，于发生时计入当期损益；作为合并对价发行的权益性证券或债务性证券的交易费用，计入权益性证券或债务性证券的初始确认金额；
- ④在合并合同或协议中对可能影响合并成本的未来事项作出约定的，在购买日如果估计未来事项很可能发生并且对合并成本的影响金额能够可靠计量的，将其计入长期股权投资的初始投资成本。

（3）公司对外合并如属非同一控制下的企业合并，对长期股权投资的初始投资成本大于合并中取得的被购买方可辨认净资产公允价值份额的差额，确认为商誉。

对长期股权投资的初始投资成本小于合并中取得的被购买方可辨认净资产公允价值份额的差额，按照下列方法处理：

- ①对取得的被购买方各项可辨认资产、负债及或有负债的公允价值以及合并成本的计量进行复核；
- ②经复核后合并成本仍小于合并中取得的被购买方可辨认净资产公允价值份额的，其差额应当计入当期损益。

6、合并财务报表的编制方法

合并财务报表的合并范围以控制为基础予以确定。

控制，是指投资方拥有对被投资方的权力，通过参与被投资方的相关活动而享有可变回报，并且有能力运用对被投资方的权力影响其回报金额。

母公司应当将其全部子公司纳入合并财务报表的合并范围。子公司，是指被公司控制的主体(含企业、被投资单位中可分割的部分，以及企业所控制的结构化主体等)。

如果母公司是投资性主体，则母公司应当仅将其投资活动提供相关服务的子公司(如有)纳入合并范围并编制合并财务报表；其他子公司不应当予以合并，母公司对其他子公司的投资应当按照公允价值计量且其变动计入当期损益。当母公司同时满足下列条件时，该母公司属于投资性主体：

- (1) 该母公司是以向投资者提供投资管理服务为目的，从一个或多个投资者处获取资金；
- (2) 该母公司的唯一经营目的，是通过资本增值、投资收益或两者兼有而让投资者获得回报；
- (3) 该母公司按照公允价值对几乎所有投资的业绩进行考量和评价。

编制合并报表时，公司与被合并子公司采用的统一的会计政策和期间。合并财务报表以公司和子公司的财务报表为基础，在抵销公司与子公司、子公司相互之间发生的内部交易对合并财务报表的影响后，由公司合并编制。公司在报告期内因同一控制下企业合并增加的子公司，编制合并资产负债表时，调整合并资产负债表的期初数。因非同一控制下企业合并增加的子公司，编制合并资产负债表时，不调整合并资产负债表的期初数。公司在报告期内因同一控制下企业合并增加的子公司，将该子公司合并当期期初至报告期末的收入、费用、利润及现金流量纳入合并利润表及现金流量表。因非同一控制下企业合并增加的子公司，将该子公司购买日至报告期末的收入、费用、利润及现金流量纳入合并利润表及现金流量表。公司在报告期内处置子公司，将该子公司期初至处置日的收入、费用、利润及现金流量纳入合并利润表及现金流量表。

母公司购买子公司少数股东拥有的子公司股权，在合并财务报表中，因购买少数股权新取得的长期股权投资与按照新增持股比例计算应享有子公司自购买日或合并日开始持续计算的净资产份额之间的差额，应当调整资本公积(资本溢价或股本溢价)，资本公积不足冲减的，调整留存收益。

母公司在不丧失控制权的情况下部分处置对子公司的长期股权投资，在合并财务报表中，处置价款与处置长期股权投资相对应享有子公司自购买日或合并日开始持续计算的净资产份额之间的差额，应当调整资本公积(资本溢价或股本溢价)，资本公积不足冲减的，调整留存收益。

企业因处置部分股权投资等原因丧失了对被投资方的控制权的，在编制合并财务报表时，对于剩余股权，应当按照其在丧失控制权日的公允价值进行重新计量。处置股权取得的对价与剩余股权公允价值之和，减去按原持股比例计算应享有原有子公司自购买日或合并日开始持续计算的净资产的份额之间的差额，计入丧失控制权当期的投资收益，同时冲减商誉。与原有子公司股权投资相关的其他综合收益等，应当在丧失控制权时转为当期投资收益，由于被投资方重新计量设定受益计划净负债或净资产变动而产生的其他综合收益除外。

7、合营安排分类及共同经营会计处理方法

合营安排分为共同经营和合营企业。

共同经营，是指合营方享有该安排相关资产且承担该安排相关负债的合营安排。公司确认其与共同经营中利益份额相关的下列项目，并按照相关企业会计准则的规定进行会计处理：

- (1) 确认单独所持有的资产，以及按其份额确认共同持有的资产；
- (2) 确认单独所承担的负债，以及按其份额确认共同承担的负债；
- (3) 确认出售其享有的共同经营产出份额所产生的收入；
- (4) 按其份额确认共同经营因出售产出所产生的收入；

(5) 确认单独所发生的费用，以及按其份额确认共同经营发生的费用。

合营企业，是指合营方仅对该安排的净资产享有权利的合营安排。公司按照权益法对合营企业的投资进行会计处理。

8、现金及现金等价物的确定标准

现金：是指公司库存现金以及可以随时用于支付的存款。

现金等价物：是指公司持有的期限短、流动性强、易于转换为已知金额现金、价值变动风险很小的投资。

9、外币业务和外币报表折算

(1) 外币交易在初始确认时，采用交易发生当日中国人民银行公布的人民币外汇牌价中间价将外币金额折算为人民币金额。

(2) 于资产负债表日，按照下列方法对外币货币性项目和外币非货币性项目进行处理：

① 外币货币性项目，采用资产负债表日中国人民银行公布的人民币外汇牌价中间价折算。因资产负债表日即期汇率与初始确认时或者前一资产负债表日即期汇率不同而产生的汇兑差额，计入当期损益。

② 以历史成本计量的外币非货币性项目，仍采用交易发生日的即期汇率折算，不改变其记账本位币金额；以公允价值计量的外币非货币性项目，采用公允价值确定日的即期汇率折算，折算后的记账本位币金额与原记账本位币金额的差额，作为公允价值变动(含汇率变动)处理，并根据非货币性项目的性质计入当期损益或其他综合收益。

货币性项目，是指公司持有的货币资金和将以固定或可确定的金额收取的资产或者偿付的负债。

非货币性项目，是指货币性项目以外的项目。

(3) 境外经营实体的外币财务报表的折算方法：

① 资产负债表中的资产和负债项目，采用资产负债表日的即期汇率折算，所有者权益项目除“未分配利润”项目外，其他项目采用发生时的即期汇率折算；

② 利润表中的收入和费用项目，采用按照系统合理的方法确定的、与交易发生日即期汇率近似的汇率折算；

③ 按照上述①、②折算产生的外币财务报表折算差额，在资产负债表中所有者权益项目下单独列示。

(4) 公司对处于恶性通货膨胀经济中的境外经营的财务报表，按照下列方法进行折算：

对资产负债表项目运用一般物价指数予以重述，对利润表项目运用一般物价指数变动予以重述，再按照最近资产负债表日的即期汇率进行折算。

在境外经营不再处于恶性通货膨胀经济中时，停止重述，按照停止之日的价格水平重述的财务报表进行折算。

(5) 公司在处置境外经营时，将资产负债表中所有者权益项目下列示的、与该境外经营相关的外币财务报表折算差额，自所有者权益项目转入处置当期损益；部分处置境外经营的，按处置的比例计算处置部分的外币财务报表折算差额，转入处置当期损益。

10、金融工具

(1) 金融工具的分类、确认依据和计量方法

① 金融资产在初始确认时划分为下列四类：

1) 以公允价值计量且其变动计入当期损益的金融资产，包括交易性金融资产和指定为以公允价值计量且其变动计入当期损益的金融资产；

2) 持有至到期投资；

3) 应收款项；

4) 可供出售金融资产。

② 金融负债在初始确认时划分为下列两类：

1) 以公允价值计量且其变动计入当期损益的金融负债，包括交易性金融负债和指定为以公允价值计量且其变动计入当期损益的金融负债；

2) 其他金融负债。

③以公允价值计量且其变动计入当期损益的金融资产或金融负债

此类金融资产或金融负债进一步分为交易性金融资产或金融负债和直接指定为以公允价值计量且其变动计入当期损益的金融资产或金融负债。

交易性金融资产或金融负债，主要是指公司为了近期内出售而持有的金融资产或近期内回购而承担的金融负债。

直接指定为以公允价值计量且其变动计入当期损益的金融资产或金融负债，主要是指公司基于风险管理、战略投资需要等所作的指定。

以公允价值计量且其变动计入当期损益的金融资产按照取得时的公允价值作为初始确认金额，相关的交易费用在发生时计入当期损益。支付的价款中包含已宣告但尚未发放的现金股利或已到付息期但尚未领取的债券利息，单独确认为应收项目。

在持有以公允价值计量且其变动计入当期损益的金融资产期间取得的利息或现金股利，确认为投资收益。资产负债表日，将以公允价值计量且其变动计入当期损益的金融资产或金融负债的公允价值变动计入当期损益。

处置以公允价值计量且其变动计入当期损益的金融资产或金融负债时，其公允价值与初始入账金额之间的差额确认为投资收益，同时调整公允价值变动损益。

④持有至到期投资

此类金融资产是指到期日固定、回收金额固定或可确定，且公司有明确意图和能力持有至到期的非衍生金融资产。

持有至到期投资按取得时的公允价值和相关交易费用之和作为初始确认金额。支付的价款中包含的已到付息期但尚未领取的债券利息，应单独确认为应收项目。

持有至到期投资在持有期间按照摊余成本和实际利率计算确认利息收入，计入投资收益。实际利率应当在取得持有至到期投资时确定，在该持有至到期投资预期存续期间或适用的更短期间内保持不变。(实际利率与票面利率差别较小的，也可按票面利率计算利息收入，计入投资收益)。

处置持有至到期投资时，应将所取得价款与该投资账面价值之间的差额计入投资收益。

⑤应收款项

应收款项主要是指公司销售商品或提供劳务形成的应收款项等债权，通常应按从购货方应收的合同或协议价款作为初始确认金额。收回或处置应收款项时，应将取得的价款与应收款项账面价值之间的差额计入当期损益。

⑥可供出售金融资产

可供出售金融资产通常是指企业没有划分为以公允价值计量且其变动计入当期损益的金融资产、持有至到期投资、贷款和应收款项的金融资产。

可供出售金融资产按取得该金融资产的公允价值和相关交易费用之和作为初始确认金额。支付的价款中包含的已到付息期但尚未领取的债券利息或已宣告但尚未发放的现金股利，应单独确认为应收项目。

可供出售金融资产持有期间取得的利息或现金股利，计入投资收益。资产负债表日，以公允价值计量，且公允价值变动计入其他综合收益。

处置可供出售金融资产时，应将取得的价款与该金融资产账面价值之间的差额，计入投资损益；同时，将原直接计入所有者权益的公允价值变动累计额对应处置部分的金额转出，计入投资损益。

⑦其他金融负债

其他金融负债是指除以公允价值计量且其变动计入当期损益的金融负债以外的金融负债。通常情况下，公司发行的债券、因购买商品产生的应付账款、长期应付款等，应当划分为其他金融负债。

其他金融负债应当按其公允价值和相关交易费用之和作为初始确认金额。其他金融负债通常采用摊余成本进行后续计量。

(2) 金融资产转移的确认依据和计量方法

公司已将金融资产所有权上几乎所有的风险和报酬转移给转入方的，终止确认该金融资产；保留了金融资产所有权上几乎所有的风险和报酬的，不终止确认该金融资产。终止确认，是指将金融资产或金融负债从公司的账户和资产负债表内予以

转销。金融资产整体转移满足终止确认条件的，应当将下列两项金额的差额计入当期损益：

①所转移金融资产的账面价值；

②因转移而收到的对价，与原直接计入所有者权益的公允价值变动累计额(涉及转移的金融资产为可供出售金融资产的情形)之和。

金融资产部分转移满足终止确认条件的，将所转移金融资产整体的账面价值，在终止确认部分和未终止确认部分(在这种情况下，所保留的服务资产应当视同未终止确认金融资产的一部分)之间，按照各自的相对公允价值进行分摊，并将下列两项金额的差额计入当期损益：

1) 终止确认部分的账面价值；

2) 终止确认部分的对价，与原直接计入所有者权益的公允价值变动累计额中对应终止确认部分的金额(涉及转移的金融资产为可供出售金融资产的情形)之和。

公司仍保留与所转移金融资产所有权上几乎所有的风险和报酬的，则继续确认所转移金融资产整体，并将收到的对价确认为一项金融负债。

(3) 金融负债终止确认条件

金融负债的现时义务全部或部分已经解除的，则应终止确认该金融负债或其一部分。

(4) 金融资产和金融负债的公允价值确定方法

公允价值，是指市场参与者在计量日发生的有序交易中，出售一项资产所能收到或者转移一项负债所需支付的价格。公司将公允价值计量所使用的输入值划分为三个层次，并首先使用第一层次输入值，其次使用第二层次输入值，最后使用第三层次输入值。

第一层次输入值是在计量日能够取得的相同资产或负债在活跃市场上未经调整的报价。活跃市场，是指相关资产或负债的交易量和交易频率足以持续提供定价信息的市场。

第二层次输入值是除第一层次输入值外相关资产或负债直接或间接可观察的输入值。

第三层次输入值是相关资产或负债的不可观察输入值。

(5) 金融资产(此处不含应收款项)减值测试方法、减值准备计提方法

①对于持有至到期投资和贷款，有客观证据表明其发生了减值的，应当根据其账面价值与预计未来现金流量现值之间的差额计算确认减值损失。

②通常情况下，如果可供出售金融资产的公允价值发生较大幅度下降，或在综合考虑各种相关因素后，预期这种下降趋势属于非暂时性的，可以认定该可供出售金融资产已发生减值，应当确认减值损失。可供出售金融资产发生减值的，在确认减值损失时，将原直接计入所有者权益的公允价值下降形成的累计损失一并转出，计入减值损失。

11、应收款项

(1) 单项金额重大并单独计提坏账准备的应收款项

单项金额重大的判断依据或金额标准	应收款项中欠款金额前三名。
单项金额重大并单独计提坏账准备的计提方法	单独进行减值测试，如有客观证据表明其已发生减值，按预计未来现金流量现值低于其账面价值的差额计提坏账准备，计入当期损益。单独测试未发生减值的应收款项，将其归入相应组合计提坏账准备。

(2) 按信用风险特征组合计提坏账准备的应收款项

组合名称	坏账准备计提方法
账龄组合	账龄分析法

组合中，采用账龄分析法计提坏账准备的：

适用 不适用

账龄	应收账款计提比例	其他应收款计提比例
1 年以内（含 1 年）	5.00%	5.00%
1—2 年	20.00%	20.00%
2—3 年	50.00%	50.00%
3 年以上	100.00%	100.00%

组合中，采用余额百分比法计提坏账准备的：

适用 不适用

组合中，采用其他方法计提坏账准备的：

适用 不适用

(3) 单项金额不重大但单独计提坏账准备的应收款项

单项计提坏账准备的理由	有客观证据表明其发生了减值。
坏账准备的计提方法	根据其未来现金流量现值低于其账面价值的差额，确认减值损失，计提坏账准备。单独测试未发生减值的应收款项，将其归入相应组合计提坏账准备。

12、存货

公司是否需要遵守特殊行业的披露要求

否

(1) 存货是指在日常活动中持有以备出售的产成品或商品、处在生产过程中的在产品、在生产过程及提供劳务过程中耗用的材料和物料。存货同时满足下列条件的，予以确认：

- ①与该存货有关的经济利益很可能流入企业；
- ②该存货的成本能够可靠地计量。

(2) 存货的分类

存货包括原材料、在产品、半成品、库存商品以及周转材料。

(3) 发出存货的计价方法

发出存货时按月末一次加权平均法计价。

(4) 存货可变现净值的确定依据及存货跌价准备的计提方法

于资产负债表日，存货按照成本与可变现净值孰低计量，存货成本高于其可变现净值的，应当计提存货跌价准备，计入当期

损益。可变现净值，是指在日常活动中，存货的估计售价减去至完工时估计将要发生的成本、估计的销售费用以及相关税费后的金额。

各类存货可变现净值的确定依据如下：

- ①产成品、商品和用于出售的材料等直接用于出售的商品存货，在正常生产经营过程中，以该存货的估计售价减去估计的销售费用和相关税费后的金额，确定其可变现净值。
- ②需要经过加工的材料存货，在正常生产经营过程中，以所生产的产成品的估计售价减去至完工时估计将要发生的成本、估计的销售费用和相关税费后的金额，确定其可变现净值。
- ③资产负债表日，同一项存货中一部分有合同价格约定、其他部分不存在合同价格的，应当分别确定其可变现净值，并与其相对应的成本进行比较，分别确定存货跌价准备的计提或转回的金额。

存货跌价准备按单个存货项目计提，与在同一地区生产和销售的产品系列相关、具有相同或类似最终用途或目的，且难以与其他项目分开计量的存货，合并计提存货跌价准备。

（5）存货的盘存制度

采用永续盘存制。

（6）低值易耗品和包装物的摊销方法

对低值易耗品采用一次转销法进行摊销。

13、持有待售资产

（1）持有待售的非流动资产和处置组确认标准

公司若主要通过出售（包括具有商业实质的非货币性资产交换，下同）而非持续使用一项非流动资产或处置组收回其账面价值的，则将其划分为持有待售类别。具体标准为同时满足以下条件：

- ①根据类似交易中出售此类资产或处置组的惯例，在当前状况下即可立即出售；
- ②出售极可能发生，即企业已经就一项出售计划作出决议且获得确定的购买承诺，预计出售将在一年内完成。

其中，处置组是指在一项交易中作为整体通过出售或其他方式一并处置的一组资产，以及在该交易中转让的与这些资产直接相关的负债。处置组所属的资产组或资产组组合按照《企业会计准则第 8 号——资产减值》分摊了企业合并中取得的商誉的，该处置组应当包含分摊至处置组的商誉。

因出售对子公司的投资等原因导致丧失对子公司控制权的，无论出售后是否保留部分权益性投资，在拟出售的对子公司投资满足持有待售类别划分条件时，在母公司个别财务报表中将对子公司投资整体划分为持有待售类别，在合并财务报表中将子公司所有资产和负债划分为持有待售类别。

（2）会计处理方法

初始计量或在资产负债表日重新计量划分为持有待售的非流动资产和处置组时，其账面价值高于公允价值减去出售费用后的净额的，将账面价值减记至公允价值减去出售费用后的净额，减记的金额确认为资产减值损失，计入当期损益，同时计提持有待售资产减值准备。对于处置组，所确认的资产减值损失先抵减处置组中商誉的账面价值，再按比例抵减该处置组内适用《企业会计准则第42号——持有待售的非流动资产、处置组和终止经营》（以下简称“持有待售准则”）的计量规定的各项非流动资产的账面价值。后续资产负债表日持有待售的处置组公允价值减去出售费用后的净额增加的，以前减记的金额应当予以恢复，并在划分为持有待售类别后适用持有待售准则计量规定的非流动资产确认的资产减值损失金额内转回，转回金额计入当期损益，并根据处置组中除商誉外适用持有待售准则计量规定的各项非流动资产账面价值所占比重大比例增加其账面价值；已抵减的商誉账面价值，以及适用持有待售准则计量规定的非流动资产在划分为持有待售类别前确认的资产减值损失不得转回。

持有待售的非流动资产或处置组中的非流动资产不计提折旧或摊销，持有待售的处置组中负债的利息和其他费用继续予以确认。

非流动资产或处置组不再满足持有待售类别的划分条件时，不再将其继续划分为持有待售类别或将非流动资产从持有待售的处置组中移除，并按照以下两者孰低计量：

- ①划分为持有待售类别前的账面价值，按照假定不划分为持有待售类别情况下本应确认的折旧、摊销或减值等进行调整后的金额；
- ②可收回金额。

14、长期股权投资

长期股权投资是指公司对被投资单位实施控制、重大影响的权益性投资，以及对其合营企业的投资。

（1）初始投资成本确定

除对外合并形成的长期股权投资以外，其他方式取得的长期股权投资，按照下列规定确定其初始投资成本：

- ①以支付现金取得的长期股权投资，按照实际支付的购买价款作为初始投资成本。初始投资成本包括与取得长期股权投资直接相关的费用、税金及其他必要支出；
- ②以发行权益性证券取得的长期股权投资，按照发行权益性证券的公允价值作为初始投资成本；
- ③通过非货币性资产交换取得的长期股权投资，其初始投资成本应当按照《企业会计准则第7号—非货币性资产交换》确定；
- ④通过债务重组取得的长期股权投资，其初始投资成本应当按照《企业会计准则第12号—债务重组》确定。

（2）后续计量及损益确认方法

- ①下列长期股权投资采用成本法核算：

公司能够对被投资单位实施控制的长期股权投资。

采用成本法核算的长期股权投资按照初始投资成本计价。追加或收回投资应当调整长期股权投资的成本。被投资单位宣告分派的现金股利或利润，确认为当期投资收益。

- ②对被投资单位具有共同控制(指合营企业)或重大影响的长期股权投资，采用权益法核算。

长期股权投资采用权益法核算时，对长期股权投资的投资成本大于投资时应享有被投资单位可辨认净资产公允价值份额的，不调整长期股权投资的投资成本；对长期股权投资的投资成本小于投资时应享有被投资单位可辨认净资产公允价值份额的，对长期股权投资的账面价值进行调整，差额计入投资当期的损益。

在权益法核算时，当取得长期股权投资后，按照应享有或应分担的被投资单位实现的净损益和其他综合收益的份额，分别确认投资损益和其他综合收益，并调整长期股权投资的账面价值。投资企业按照被投资单位宣告分派的利润或现金股利计算应分得的部分，相应减少长期股权投资的账面价值。投资方对于被投资单位除净损益、其他综合收益和利润分配以外所有者权益的其他变动，应当调整长期股权投资的账面价值并计入所有者权益。

确认被投资单位发生的净亏损，以长期股权投资的账面价值以及其他实质上构成对被投资单位净投资的长期权益减记至零为限，公司对被投资企业负有承担额外损失义务的除外。被投资单位以后实现净利润的，投资企业在其收益分享额弥补未确认的亏损分担额后，恢复确认收益分享额。

对于被投资单位除净损益、其他综合收益和利润分配以外所有者权益的其他变动，调整长期股权投资的账面价值并计入所有者权益。

长期股权投资按照权益法核算在确认投资损益时，先对被投资单位的净利润进行取得投资时被投资单位各项可辨认资产等的公允价值、会计政策和会计期间方面的调整，再按应享有或应分担的被投资单位的净损益份额确认当期投资损益。

与联营企业及合营企业之间发生的未实现内部交易损益按照持股比例计算归属于公司的部分，在抵销基础上确认投资损益。

（3）确定对被投资单位具有共同控制、重大影响的依据

共同控制，是指按照相关约定对某项安排所共有的控制，并且该安排的相关活动必须经过分享控制权的参与方一致同意后才能决策。在判断是否存在共同控制时，首先判断所有参与方或参与方组合是否集体控制该安排，如果所有参与方或一组参与方必须一致行动才能决定某项安排的相关活动，则认为所有参与方或一组参与方集体控制该安排。其次再判断该安排相关活动的决策是否必须经过这些集体控制该安排的参与方一致同意。如果存在两个或两个以上的参与方组合能够集体控制某项安排的，不构成共同控制。判断是否存在共同控制时，不考虑享有的保护性权利。

重大影响，是指对一个企业的财务和经营政策有参与决策的权力，但并不能够控制或者与其他方一起共同控制这些政策的制定。在确定能否对被投资单位施加重大影响时，考虑投资方直接或间接持有被投资单位的表决权股份以及投资方及其他方持有的当期可执行潜在表决权在假定转换为对被投资方单位的股权后产生的影响，包括被投资单位发行的当期可转换的认股权证、股份期权及可转换公司债券等的影响。

15、投资性房地产

投资性房地产计量模式

不适用

16、固定资产

(1) 确认条件

固定资产指为生产商品、提供劳务、出租或经营管理而持有，并且使用寿命超过一个会计年度的有形资产。固定资产同时满足下列条件的，才能予以确认：①与该固定资产有关的经济利益很可能流入企业；②该固定资产的成本能够可靠地计量。

(2) 折旧方法

类别	折旧方法	折旧年限	残值率	年折旧率
房屋及建筑物	年限平均法	20年-50年	5.00%	4.75%-1.90%
通用设备	年限平均法	5年	5.00%	19.00%
专用设备	年限平均法	10年	5.00%	9.50%
运输设备	年限平均法	5年	5.00%	19.00%

(3) 融资租入固定资产的认定依据、计价和折旧方法

融资租入固定资产的认定依据：实质上转移了与资产所有权有关的全部风险和报酬的租赁。具体认定依据为符合下列一项或数项条件的：①在租赁期届满时，租赁资产的所有权转移给承租人；②承租人有购买租赁资产的选择权，所订立的购买价款预计将远低于行使选择权时租赁资产的公允价值，因而在租赁开始日就可以合理确定承租人会行使这种选择权；③即使资产的所有权不转移，但租赁期占租赁资产使用寿命的大部分；④承租人在租赁开始日的最低租赁付款额现值，几乎相当于租赁开始日租赁资产公允价值；⑤租赁资产性质特殊，如不作较大改造只有承租人才能使用。融资租入固定资产的计价方法：融资租入固定资产初始计价为租赁期开始日租赁资产公允价值与最低租赁付款额现值较低者作为入账价值。融资租入固定资产后续计价采用与自有固定资产相一致的折旧政策计提折旧及减值准备。

17、在建工程

- (1) 包括公司基建、更新改造等发生的支出；
- (2) 在建工程达到预定可使用状态时转入固定资产。

18、借款费用

(1) 公司发生的借款费用，可直接归属于符合资本化条件的资产的购建或者生产的，予以资本化，计入相关资产成本。符合资本化条件的资产，是指需要经过相当长的时间的（通常是指1年及1年以上）购建或者生产活动才能达到预定可使用可销售状态的固定资产、投资性房地产和存货等资产。其他借款费用，应当在发生时根据其发生额确认为费用，计入当期损益。借款费用包括借款利息、折价或者溢价的摊销、辅助费用以及因外币借款而发生的汇兑差额等。

(2) 借款费用同时满足下列条件的，开始资本化：

- ① 资产支出已发生，资产支出包括为购建或者生产符合资本化条件的资产而支付的现金、转移非现金资产或者承担带息债务形式发生的支出；
- ② 借款费用已经发生；
- ③ 为使资产达到预定可使用或者可销售状态所必要的购建或者生产活动已经开始。

购建或者生产符合资本化条件的资产达到预定可使用或者可销售状态时，借款费用停止资本化。

符合资本化条件的资产在购建或者生产过程中发生非正常中断，且中断时间连续超过3个月的，暂停借款费用的资本化。在中断期间发生的借款费用确认为费用，计入当期损益，直至资产的购建或者生产活动重新开始。如果中断是所购建或者生产的符合资本化条件的资产达到预定可使用或可销售状态必要的程序，借款费用的资本化则继续进行。

(3) 在资本化期间内，每一会计期间的利息(包括折价或溢价的摊销)资本化金额，按照下列规定确定：

- ① 为购建或者生产符合资本化条件的资产而借入专门借款的，以专门借款当期实际发生的利息费用，减去尚未动用的借款资金存入银行取得的利息收入或进行暂时性投资取得的投资收益后的金额确定。
- ② 为购建或者生产符合资本化条件的资产而占用了一般借款的，根据累计资产支出超过专门借款部分的资产支出加权平均数乘以所占用的一般借款的资本化率，计算确定一般借款应予资本化的利息金额。资本化率根据一般借款加权平均利率确定。借款存在折价或溢价的，按照实际利率法确定每一会计期间相应摊销的折价或者溢价的金额，调整每期利息金额。

在资本化期间内，每一会计期间的利息资本化金额，不超过当期相关借款实际发生的利息金额。

(4) 专门借款发生的辅助费用，在所购建或者生产的符合资本化条件的资产达到预定可使用或者可销售状态之前发生的，在发生时根据其发生额予以资本化，计入符合资本化条件的资产的成本；在所购建或者生产的符合资本化条件的资产达到预定可使用或者可销售状态之后发生的，在发生时根据其发生额确认为费用，计入当期损益。一般借款发生的辅助费用，在发生时根据其发生额确认为费用，计入当期损益。

19、生物资产

无

20、油气资产

无

21、无形资产

(1) 计价方法、使用寿命、减值测试

①无形资产，是指企业拥有或者控制的没有实物形态的可辨认非货币性资产。无形资产按照成本进行初始计量。于取得无形资产时分析判断其使用寿命。

②公司确定无形资产使用寿命通常考虑的因素：

- 1) 运用该资产生产的产品通常的寿命周期、可获得的类似资产使用寿命的信息；
- 2) 技术、工艺等方面的现阶段情况及对未来发展趋势的估计；
- 3) 以该资产生产的产品或提供服务的市场需求情况；
- 4) 现在或潜在的竞争者预期采取的行动；
- 5) 为维持该资产带来经济利益能力的预期维护支出，以及公司预计支付有关支出的能力；
- 6) 对该资产控制期限的相关法律规定或类似限制，如特许使用期、租赁期等；
- 7) 与企业持有其他资产使用寿命的关联性等。

无法预见无形资产为公司带来经济利益期限的，视为使用寿命不确定的无形资产。

③对于使用寿命有限的无形资产，在使用寿命内按直线法摊销。公司于每年年度终了，对使用寿命有限的无形资产的使用寿命及摊销方法进行复核。无形资产的使用寿命及摊销方法与以前估计不同的，将改变摊销期限和摊销方法。使用寿命不确定的无形资产不进行摊销。

④使用寿命有限的无形资产的使用寿命估计情况：

类别	预计使用年限
土地使用权	50年
专有技术	10年
商标使用权	5年
软件	5-10年

(2) 内部研究开发支出会计政策

①内部研究开发项目的支出，包括研究阶段支出与开发阶段支出，其中：

- 1) 研究是指为获取并理解新的科学或技术知识而进行的独创性的有计划调查。
- 2) 开发是指在进行商业性生产或使用前，将研究成果或其他知识应用于某项计划或设计，以生产出新的或具有实质性改进的材料、装置、产品等。

②内部研究开发项目在研究阶段的支出于发生时计入当期损益；开发阶段的支出，同时满足下列条件的，确认为无形资产：

- 1) 完成该无形资产以使其能够使用或出售在技术上具有可行性；
- 2) 具有完成该无形资产并使用或出售的意图；
- 3) 无形资产产生经济利益的方式，包括能够证明运用该无形资产生产的产品存在市场或无形资产自身存在市场，无形资产

将在内部使用的，应当证明其有用性；

- 4) 有足够的技术、财务资源和其他资源支持，以完成该无形资产的开发，并有能力使用或出售该无形资产；
- 5) 归属于该无形资产开发阶段的支出能够可靠地计量。

22、长期资产减值

对于固定资产、在建工程、使用寿命有限的无形资产、以成本模式计量的投资性房地产及对子公司、合营企业、联营企业的长期股权投资等非流动非金融资产，公司于资产负债表日判断是否存在减值迹象。如存在减值迹象的，则估计其可收回金额，进行减值测试。商誉、使用寿命不确定的无形资产和尚未达到可使用状态的无形资产，无论是否存在减值迹象，每年均进行减值测试。

减值测试结果表明资产的可收回金额低于其账面价值的，按其差额计提减值准备并计入减值损失。可收回金额为资产的公允价值减去处置费用后的净额与资产预计未来现金流量的现值两者之间的较高者。资产的公允价值根据公平交易中销售协议价格确定；不存在销售协议但存在资产活跃市场的，公允价值按照该资产的买方出价确定；不存在销售协议和资产活跃市场的，则以可获取的最佳信息为基础估计资产的公允价值。处置费用包括与资产处置有关的法律费用、相关税费、搬运费以及为使资产达到可销售状态所发生的直接费用。资产预计未来现金流量的现值，按照资产在持续使用过程中和最终处置时所产生的预计未来现金流量，选择恰当的折现率对其进行折现后的金额加以确定。资产减值准备按单项资产为基础计算并确认，如果难以对单项资产的可收回金额进行估计的，以该资产所属的资产组确定资产组的可收回金额。资产组是能够独立产生现金流入的最小资产组合。

在财务报表中单独列示的商誉，在进行减值测试时，将商誉的账面价值分摊至预期从企业合并的协同效应中受益的资产组或资产组组合。测试结果表明包含分摊的商誉的资产组或资产组组合的可收回金额低于其账面价值的，确认相应的减值损失。减值损失金额先抵减分摊至该资产组或资产组组合的商誉的账面价值，再根据资产组或资产组组合中除商誉以外的其他各项资产的账面价值所占比重，按比例抵减其他各项资产的账面价值。

上述资产减值损失一经确认，以后期间不予转回价值得以恢复的部分。

23、长期待摊费用

长期待摊费用是公司已经发生但应由本期和以后各期负担的分摊期限在1年以上(不含1年)的各项费用。长期待摊费用在受益期内平均摊销，如果长期待摊费用项目不能使以后会计期间受益的，则将其尚未摊销的摊余价值全部转入当期损益。

长期待摊费用按照直线法平均摊销，摊销年限如下：

名称	摊销年限
装修费	3年、5年
其他	3年

24、职工薪酬

(1) 短期薪酬的会计处理方法

短期薪酬是指公司在职工提供相关服务的年度报告期间结束后十二个月内需要全部予以支付的职工薪酬。

短期薪酬包括职工工资、奖金、津贴和补贴，职工福利费、医疗保险费、工伤保险费和生育保险费等社会保险费，住房公积

金、工会经费和职工教育经费，短期带薪缺勤、短期利润分享计划，非货币性福利以及其他短期薪酬。

短期薪酬在职工为公司提供服务的会计期间，将实际发生的短期薪酬确认为负债，并计入当期损益或相关资产成本。

(2) 离职后福利的会计处理方法

离职后福利是指公司为获得员工提供的服务而在职工退休或与公司解除劳动关系后，提供的各种形式的报酬和福利，短期薪酬和辞退福利除外。

离职后福利计划包括设定提存计划和设定受益计划。其中，设定提存计划，是指向独立的基金缴存固定费用后，公司不再承担进一步支付义务的离职后福利计划；设定受益计划，是指除设定提存计划以外的离职后福利计划。

设定提存计划包括基本养老保险、失业保险等。在职工提供服务的会计期间，根据设定提存计划计算的应缴存金额确认为负债，并计入当期损益或相关资产成本。

于报告期末，将设定受益计划产生的职工薪酬成本确认为下列组成部分：

- ①服务成本，包括当期服务成本、过去服务成本和结算利得或损失。
- ②设定受益计划净负债或净资产的利息净额，包括计划资产的利息收益、设定受益计划义务的利息费用以及资产上限影响的利息。
- ③重新计量设定受益计划净负债或净资产所产生的变动。

除非其他会计准则要求或允许职工福利成本计入资产成本，上述第①项和第②项应计入当期损益；第③项应计入其他综合收益，并且在后续会计期间不允许转回至损益，但可以在权益范围内转移这些在其他综合收益中确认的金额。

在设定受益计划下，在下列日期孰早日将过去服务成本确认为当期费用：

- 1) 修改设定受益计划时。
- 2) 企业确认相关重组费用或辞退福利时。

在设定受益计划结算时，确认一项结算利得或损失。

(3) 辞退福利的会计处理方法

是指公司在职工劳动合同到期之前解除与职工的劳动关系，或者为鼓励职工自愿接受裁减而给予职工的补偿。

公司向职工提供辞退福利的，在下列两者孰早日确认辞退福利产生的职工薪酬负债，并计入当期损益：公司不能单方面撤回因解除劳动关系计划或裁减建议所提供的辞退福利时；公司确认与涉及支付辞退福利的重组相关的成本或费用时。

(4) 其他长期职工福利的会计处理方法

是指除短期薪酬、离职后福利、辞退福利之外所有的职工薪酬，包括长期带薪缺勤、长期残疾福利、长期利润分享计划等。

企业向职工提供的其他长期职工福利，符合设定提存计划条件的，适用于上述设定提存计划的有关规定进行处理。

除符合设定提存计划条件的情形外，按照设定受益计划的有关规定，确认和计量其他长期职工福利净负债或净资产。在报告期末，企业应当将其他长期职工福利产生的职工薪酬成本确认为下列组成部分：

- ①服务成本。
- ②其他长期职工福利净负债或净资产的利息净额。
- ③重新计量其他长期职工福利净负债或净资产所产生的变动。

为简化相关会计处理，上述项目的总净额计入当期损益或相关资产成本。

25、预计负债

与或有事项相关的义务同时满足下列条件的，确认为预计负债：

- (1) 该义务是企业承担的现时义务；
- (2) 履行该义务很可能导致经济利益流出企业；
- (3) 该义务的金额能够可靠地计量。

预计负债应当按照履行相关现时义务所需支出的最佳估计数进行初始计量。

26、股份支付

(1) 股份支付的种类

股份支付分为以权益结算的股份支付和以现金结算的股份支付。

以权益结算的股份支付，是指企业为获取服务以股份或其他权益工具作为对价进行结算的交易，这里所指的权益工具是企业自身权益工具。

以现金结算的股份支付，是指企业为获取服务承担以股份或其他权益工具为基础计算确定的交付现金或其他资产义务的交易。

(2) 权益工具公允价值的确定方法。

公司在授予日采用Black-Scholes模型确定股票期权的公允价值，采用期权定价模型确定限制性股票的公允价值。

(3) 确认可行权权益工具最佳估计的依据。

于等待期/解锁期的每个资产负债表日，根据最新取得的可行权人数变动/预计解锁股份数量变动，业绩指标完成情况等后续信息，修正预计可行权股票期权数量/可解锁股票数量。

(4) 实施、修改、终止股份支付计划的相关会计处理

①授予后立即可行权的换取职工服务的以权益结算的股份支付，在授予日按照权益工具的公允价值计入相关成本或费用，相应增加资本公积。

完成等待期内的服务或达到规定业绩条件才可行权的换取职工服务的以权益结算的股份支付，在等待期内的每个资产负债表日，以对可行权权益工具数量的最佳估计为基础，按照权益工具授予日的公允价值，将当期取得的服务计入相关成本或费用和资本公积。

在资产负债表日，后续信息表明可行权权益工具的数量与以前估计不同的，进行调整，并在可行权日调整至实际可行权的权益工具数量。

对于权益结算的股份支付，在可行权日之后不再对已确认的成本费用和所有者权益总额进行调整。在行权日根据行权情况，确认股本和股本溢价，同时结转等待期内确认的资本公积(其他资本公积)。

对于授予的存在活跃市场的期权等权益工具，应当按照活跃市场中的报价确定其公允价值。对于授予的不存在活跃市场的期权等权益工具，应当采用期权定价模型等确定其公允价值，选用的期权定价模型至少应当考虑以下因素：

- 1) 期权的行权价格；
- 2) 期权的有效期；
- 3) 标的股份的现行价格；
- 4) 股价预计波动率；
- 5) 股份的预计股利；
- 6) 期权有效期内的无风险利率。

②授予后立即可行权的以现金结算的股份支付，应当在授予日以企业承担负债的公允价值计入相关成本或费用，相应增加负债。

完成等待期内的服务或达到规定业绩条件以后才可行权的以现金结算的股份支付，在等待期内的每个资产负债表日，对可行

权情况的最佳估计为基础，按照企业承担负债的公允价值金额，将当期取得的服务计入成本或费用和相应的负债。在相关负债结算前的每个资产负债表日以及结算日，对负债的公允价值重新计量，其变动计入当期损益。

27、优先股、永续债等其他金融工具

无

28、收入

公司是否需要遵守特殊行业的披露要求

否

(1) 营业收入包括销售商品收入、提供劳务收入以及让渡资产使用权收入。

(2) 销售商品收入的确认

销售商品收入同时满足下列条件的，予以确认：

- ①企业已将商品所有权上的主要风险和报酬转移给购货方；
- ②企业既没有保留通常与所有权相联系的继续管理权，也没有对已售出的商品实施有效控制；
- ③收入的金额能够可靠地计量；
- ④相关的经济利益很可能流入企业；
- ⑤相关的已发生或将发生的成本能够可靠地计量。

基于以上原则，公司主要风险和报酬转移具体时点和具体原则按以下不同销售模式确认收入：

- 1) 内销收入产品已经发出，客户验收完成，开具发票确认收入；
- 2) 外销收入于货物运至客户指定交货地点，且取得海关审批返回的出口报关单时确认收入。

(3) 提供劳务收入的确认

劳务总收入和总成本能够可靠地计量；与交易相关的经济利益能够流入公司；劳务的完成程度能够可靠地确定时，确认劳务收入的实现。

(4) 让渡资产使用权收入的确认

让渡资产使用权收入包括利息收入、使用费收入等。让渡资产使用权收入同时满足下列条件的，才能予以确认：

- ①相关的经济利益很可能流入企业；
- ②收入的金额能够可靠地计量。

基于以上原则，确认让渡资产使用权收入时，公司按以下具体原则确认收入：

使用费收入，按照有关合同或协议约定的收费时间和方法计算确定收入。

29、政府补助

(1) 与资产相关的政府补助判断依据及会计处理方法

与资产相关的政府补助，是指企业取得的、用于购建或以其他方式形成长期资产的政府补助。

与资产相关的政府补助，应当确认为递延收益。在相关资产使用寿命内按照合理、系统的方法分期计入损益。按照名义金额计量的政府补助，直接计入当期损益。

相关资产在使用寿命结束前被出售、转让、报废或发生毁损的，应当将尚未分配的相关递延收益余额转入资产处置当期的损益。

与公司日常活动相关的政府补助，应当按照经济业务实质，计入其他收益。与公司日常活动无关的政府补助，应当计入营业外收支。

(2) 与收益相关的政府补助判断依据及会计处理方法

与收益相关的政府补助，是指除与资产相关的政府补助之外的政府补助。

企业对于综合性项目的政府补助，需要将其分解为与资产相关的部分和与收益相关的部分，分别进行会计处理；难以区分的，应当整体归类为与收益相关的政府补助。

与收益相关的政府补助，用于补偿企业以后期间的相关费用或损失的，取得时确认为递延收益，并在确认相关成本费用或损失的期间计入当期损益；用于补偿企业已发生的相关费用或损失的，直接计入当期损益。

与公司日常活动相关的政府补助，应当按照经济业务实质计入其他收益。与公司日常活动无关的政府补助，应当计入营业外收支。

30、递延所得税资产/递延所得税负债

企业所得税采用资产负债表债务法进行核算。于资产负债表日，分析比较资产、负债的账面价值与其计税基础，两者之间存在差异的，确认递延所得税资产、递延所得税负债及相应的递延所得税费用(或收益)。在计算确定当期所得税(即当期应交所得税)以及递延所得税费用(或收益)的基础上，将两者之和确认为利润表中的所得税费用(或收益)，但不包括直接计入所有者权益的交易或事项的所得税影响。

资产负债表日，对递延所得税资产的账面价值进行复核。如果未来期间很可能无法获得足够的应纳税所得额用以抵扣递延所得税资产的利益，应当减记递延所得税资产的账面价值。

31、租赁

(1) 经营租赁的会计处理方法

公司作为承租人对经营租赁的处理

①租金的处理

在经营租赁下需将支付或应付的租金计入相关资产成本或当期损益。

②初始直接费用的处理

对于承租人在经营租赁中发生的初始直接费用，计入当期损益。

③或有租金的处理

在经营租赁下，承租人对或有租金在实际发生时计入当期损益。

④出租人提供激励措施的处理

出租人提供免租期的，承租人应将租金总额在不扣除免租期的整个租赁期内，按直线法或其他合理的方法进行分摊，免租期内应当确认租金费用及相应的负债。出租人承担了承租人某些费用的，承租人将该费用从租金费用总额中扣除，按扣除后的租金费用余额在租赁期内进行分摊。

公司作为出租人对经营租赁的处理

①租金的处理

出租人应采用直线法将收到的租金在租赁期内确认为收益。

②初始直接费用的处理

经营租赁中出租人发生的初始直接费用，是指在租赁谈判和签订租赁合同的过程中发生的可归属于租赁项目的手续费、律师费、差旅费、印花税等，计入当期损益。金额较大的应当资本化，在整个经营租赁期内按照与确认租金收入相同的基础分期计入当期损益。

③租赁资产折旧的计提

对于经营租赁资产中的固定资产，采用出租人对类似应折旧资产通常所采用的折旧政策计提折旧。

④或有租金的处理

在实际发生时计入当期收益。

⑤出租人对经营租赁提供激励措施的处理

出租人提供免租期的，出租人将租金总额在不扣除免租期的整个租赁期内，按直线法或其他合理的方法进行分配，免租期内出租人确认租金收入。出租人承担了承租人某些费用的，出租人将该费用自租金收入总额中扣除，按扣除后的租金收入余额在租赁期内进行分配。

⑥经营租赁资产在财务报表中的处理

在经营租赁下，与资产所有权有关的主要风险和报酬仍然留在出租人一方，因此出租人将出租资产作为自身拥有的资产在资产负债表中列示，如果出租资产属于固定资产，则列在资产负债表固定资产项下，如果出租资产属于流动资产，则列在资产负债表有关流动资产项下。

(2) 融资租赁的会计处理方法

无

32、其他重要的会计政策和会计估计

无

33、重要会计政策和会计估计变更

(1) 重要会计政策变更

适用 不适用

(2) 重要会计估计变更

□ 适用 √ 不适用

34、其他

无

六、税项**1、主要税种及税率**

税种	计税依据	税率
增值税	按销项税额扣除可抵扣进项税额后的差额部分计缴	6%、16%、17%
城市维护建设税	按应交增值税计缴	7%
企业所得税	按应纳税所得额计缴	10%、12.5%、17%、25%、30%
教育费附加	按应交增值税计缴	5%

存在不同企业所得税税率纳税主体的，披露情况说明

纳税主体名称	所得税税率
恒宝股份有限公司	10%
云宝金服（北京）科技有限公司	25%
江苏恒宝智能系统技术有限公司	25%
北京东方英卡数字信息技术有限公司	25%
恒宝国际有限责任公司（注 1）	17%
恒宝科技（印度）私人有限公司(注 2)	30%
深圳一卡易科技股份有限公司	12.5%
深圳一卡易网络科技有限公司	25%
深圳钱客多信息科技有限公司	25%
注 1：公司下属子公司恒宝国际有限责任公司系注册地在新加坡的境外子公司。	
注 2：公司下属子公司恒宝科技（印度）私人有限公司系注册地在印度的境外子公司。	

2、税收优惠

(1) 公司及公司下属子公司深圳一卡易科技股份有限公司根据财政部、国家税务总局关于软件产品增值税政策的通知（财税[2011]100号）的相关规定，软件产品按17%的法定税率征收增值税后，对其增值税实际税负超过3%的部分享受即征即退政策。

(2) 公司根据财税[2012]27号规定，国家规划布局内的重点软件企业和集成电路设计企业，如当年未享受免税优惠的，可减按10%的税率征收企业所得税。

(3) 公司下属子公司深圳一卡易科技股份有限公司根据深国税宝龙减免备案[2013]195号《深圳市国家税务局税收优惠登记备案通知书》，自获利年度起（即2014年度）2年内免征企业所得税，三年减半征收企业所得税。

(4) 公司下属子公司深圳一卡易网络科技股份有限公司根据财税（2012）27号、财税（2016）49号等相关规定，自获利年度起（即 2017 年度）两年内免征企业所得税，三年减半征收企业所得税。

3、其他

无

七、合并财务报表项目注释

1、货币资金

单位：元

项目	期末余额	期初余额
库存现金	261,927.09	238,477.45
银行存款	470,970,940.93	350,687,263.55
其他货币资金	4,491,705.68	4,929,873.47
合计	475,724,573.70	355,855,614.47
其中：存放在境外的款项总额	13,480,888.24	13,224,188.86

其他说明

报告期末使用权有限制的货币资金情况，详见附注七、78。

2、以公允价值计量且其变动计入当期损益的金融资产

单位：元

项目	期末余额	期初余额
----	------	------

其他说明：

3、衍生金融资产

适用 不适用

4、应收票据

(1) 应收票据分类列示

单位：元

项目	期末余额	期初余额
银行承兑票据	3,594,275.60	2,750,838.58
合计	3,594,275.60	2,750,838.58

(2) 期末公司已质押的应收票据

单位：元

项目	期末已质押金额

(3) 期末公司已背书或贴现且在资产负债表日尚未到期的应收票据

单位：元

项目	期末终止确认金额	期末未终止确认金额
银行承兑票据	22,633,216.00	
合计	22,633,216.00	

(4) 期末公司因出票人未履约而将其转应收账款的票据

单位：元

项目	期末转应收账款金额

其他说明

5、应收账款

(1) 应收账款分类披露

单位：元

类别	期末余额					期初余额				
	账面余额		坏账准备		账面价值	账面余额		坏账准备		账面价值
	金额	比例	金额	计提比例		金额	比例	金额	计提比例	
按信用风险特征组合计提坏账准备的应收账款	244,964,138.27	100.00%	21,080,210.34	8.61%	223,883,927.93	236,491,571.02	100.00%	20,999,930.79	8.88%	215,491,640.23
合计	244,964,138.27	100.00%	21,080,210.34	8.61%	223,883,927.93	236,491,571.02	100.00%	20,999,930.79	8.88%	215,491,640.23

	4,138.27	%	210.34		3,927.93	91,571.02	%	930.79		640.23
--	----------	---	--------	--	----------	-----------	---	--------	--	--------

期末单项金额重大并单项计提坏账准备的应收账款：

适用 不适用

组合中，按账龄分析法计提坏账准备的应收账款：

适用 不适用

单位：元

账龄	期末余额		
	应收账款	坏账准备	计提比例
1 年以内分项			
1 年以内小计	223,280,620.00	11,164,031.00	5.00%
1 至 2 年	13,843,689.53	2,768,737.91	20.00%
2 至 3 年	1,384,774.63	692,387.32	50.00%
3 年以上	6,455,054.11	6,455,054.11	100.00%
3 至 4 年	6,455,054.11	6,455,054.11	100.00%
合计	244,964,138.27	21,080,210.34	

确定该组合依据的说明：

组合中，采用余额百分比法计提坏账准备的应收账款：

适用 不适用

组合中，采用其他方法计提坏账准备的应收账款：

(2) 本期计提、收回或转回的坏账准备情况

本期计提坏账准备金额 184,450.52 元；本期收回或转回坏账准备金额 104,170.97 元。

其中本期坏账准备收回或转回金额重要的：

单位：元

单位名称	收回或转回金额	收回方式

(3) 本期实际核销的应收账款情况

单位：元

项目	核销金额

其中重要的应收账款核销情况：

单位：元

单位名称	应收账款性质	核销金额	核销原因	履行的核销程序	款项是否由关联交易产生

应收账款核销说明：

(4) 按欠款方归集的期末余额前五名的应收账款情况

单位：元

单位名称	与公司关系	金额	账龄	坏账准备	占总金额比例
第一名	非关联方	32,747,377.94	1年以内	1,637,368.90	13.37%
第二名	非关联方	15,497,325.32	1年以内	774,866.27	6.33%
第三名	非关联方	9,649,481.40	1年以内	482,474.07	3.94%
第四名	非关联方	9,504,452.34	1年以内	475,222.62	3.88%
第五名	非关联方	8,384,350.00	1年以内	419,217.50	3.42%
合计		75,782,987.00		3,789,149.36	30.94%

(5) 因金融资产转移而终止确认的应收账款

(6) 转移应收账款且继续涉入形成的资产、负债金额

其他说明：

6、预付款项

(1) 预付款项按账龄列示

单位：元

账龄	期末余额		期初余额	
	金额	比例	金额	比例
1年以内	289,705,087.58	99.99%	609,906,788.12	100.00%
1至2年	18,304.00	0.01%		
3年以上	10,258.00	0.00%	10,258.00	0.00%
合计	289,733,649.58	--	609,917,046.12	--

账龄超过1年且金额重要的预付款项未及时结算原因的说明：

(2) 按预付对象归集的期末余额前五名的预付款情况

单位：元

单位名称	与公司关系	期末余额	占预付款项期末余额合计数的比例	账龄	款项性质
第一名	非关联方	100,137,000.00	34.56%	1年以内	预付货款
第二名	非关联方	98,950,000.00	34.15%	1年以内	预付货款
第三名	非关联方	67,425,000.00	23.27%	1年以内	预付货款

第四名	非关联方	5,564,070.84	1.92%	1年以内	预付关税及增值税
第五名	非关联方	1,896,027.70	0.65%	1年以内	预付货款
合计		273,972,098.54	94.55%		

其他说明：

7、应收利息

(1) 应收利息分类

单位：元

项目	期末余额	期初余额
----	------	------

(2) 重要逾期利息

借款单位	期末余额	逾期时间	逾期原因	是否发生减值及其判断依据
------	------	------	------	--------------

其他说明：

8、应收股利

(1) 应收股利

单位：元

项目(或被投资单位)	期末余额	期初余额
------------	------	------

(2) 重要的账龄超过 1 年的应收股利

单位：元

项目(或被投资单位)	期末余额	账龄	未收回的原因	是否发生减值及其判断依据
------------	------	----	--------	--------------

其他说明：

9、其他应收款

(1) 其他应收款分类披露

单位：元

类别	期末余额				账面价值	期初余额			
	账面余额		坏账准备			账面余额		坏账准备	
	金额	比例	金额	计提比		金额	比例	金额	计提比

				例					例	
按信用风险特征组合计提坏账准备的其他应收款	18,392,474.95	100.00%	8,741,884.71	47.53%	9,650,590.24	16,347,097.23	100.00%	8,650,697.77	52.92%	7,696,399.46
合计	18,392,474.95	100.00%	8,741,884.71	47.53%	9,650,590.24	16,347,097.23	100.00%	8,650,697.77	52.92%	7,696,399.46

期末单项金额重大并单项计提坏账准备的其他应收款：

适用 不适用

组合中，按账龄分析法计提坏账准备的其他应收款：

适用 不适用

单位：元

账龄	期末余额		
	其他应收款	坏账准备	计提比例
1 年以内分项			
1 年以内小计	8,982,341.45	449,117.07	5.00%
1 至 2 年	1,149,617.33	229,923.47	20.00%
2 至 3 年	395,344.00	197,672.00	50.00%
3 年以上	7,865,172.17	7,865,172.17	100.00%
3 至 4 年	7,865,172.17	7,865,172.17	100.00%
合计	18,392,474.95	8,741,884.71	

确定该组合依据的说明：

组合中，采用余额百分比法计提坏账准备的其他应收款：

适用 不适用

组合中，采用其他方法计提坏账准备的其他应收款：

适用 不适用

(2) 本期计提、收回或转回的坏账准备情况

本期计提坏账准备金额 127,916.12 元；本期收回或转回坏账准备金额 36,729.18 元。

其中本期坏账准备转回或收回金额重要的：

单位：元

单位名称	转回或收回金额	收回方式

(3) 本期实际核销的其他应收款情况

单位：元

项目	核销金额

其中重要的其他应收款核销情况：

单位：元

单位名称	其他应收款性质	核销金额	核销原因	履行的核销程序	款项是否由关联交易产生

其他应收款核销说明：

(4) 其他应收款按款项性质分类情况

单位：元

款项性质	期末账面余额	期初账面余额
备用金	1,337,168.83	678,275.12
押金及保证金	12,381,619.70	10,706,719.77
代垫款	4,673,686.42	4,962,102.34
合计	18,392,474.95	16,347,097.23

(5) 按欠款方归集的期末余额前五名的其他应收款情况

单位：元

单位名称	款项的性质	期末余额	账龄	占其他应收款期末余额合计数的比例	坏账准备期末余额
第一名	代垫款	4,233,360.84	3 年以上	23.02%	4,233,360.84
第二名	保证金	3,000,000.00	1 年以内	16.31%	150,000.00
第三名	保证金	777,600.00	3 年以上	4.23%	777,600.00
第四名	保证金	600,000.00	1-2 年	3.26%	45,000.00
第五名	保证金	450,000.00	3 年以上	2.45%	450,000.00
合计	--	9,060,960.84	--	49.27%	5,655,960.84

(6) 涉及政府补助的应收款项

单位：元

单位名称	政府补助项目名称	期末余额	期末账龄	预计收取的时间、金额及依据

(7) 因金融资产转移而终止确认的其他应收款

(8) 转移其他应收款且继续涉入形成的资产、负债金额

其他说明：

10、存货**(1) 存货分类**

单位：元

项目	期末余额			期初余额		
	账面余额	跌价准备	账面价值	账面余额	跌价准备	账面价值
原材料	23,670,969.67		23,670,969.67	20,460,535.58		20,460,535.58
在产品	40,731,708.15		40,731,708.15	28,729,228.16		28,729,228.16
库存商品	144,876,273.02		144,876,273.02	113,031,447.24		113,031,447.24
周转材料	538,466.38		538,466.38	611,824.06		611,824.06
合计	209,817,417.22		209,817,417.22	162,833,035.04		162,833,035.04

公司是否需遵守《深圳证券交易所行业信息披露指引第 4 号—上市公司从事种业、种植业务》的披露要求
否

(2) 存货跌价准备

单位：元

项目	期初余额	本期增加金额		本期减少金额		期末余额
		计提	其他	转回或转销	其他	

(3) 存货期末余额含有借款费用资本化金额的说明**(4) 期末建造合同形成的已完工未结算资产情况**

单位：元

项目	金额

其他说明：

11、持有待售的资产

单位：元

项目	期末账面价值	公允价值	预计处置费用	预计处置时间

其他说明：

12、一年内到期的非流动资产

单位：元

项目	期末余额	期初余额

其他说明：

13、其他流动资产

单位：元

项目	期末余额	期初余额
银行理财产品	204,050,000.00	66,000,000.00
预缴企业所得税		1,756,595.76
待抵扣增值税进项税额		231,073.76
合计	204,050,000.00	67,987,669.52

其他说明：

14、可供出售金融资产

(1) 可供出售金融资产情况

单位：元

项目	期末余额			期初余额		
	账面余额	减值准备	账面价值	账面余额	减值准备	账面价值
可供出售权益工具：	21,000,000.0 0		21,000,000.0 0	21,000,000.0 0		21,000,000.00
按成本计量的	21,000,000.0 0		21,000,000.0 0	21,000,000.0 0		21,000,000.00
合计	21,000,000.0 0		21,000,000.0 0	21,000,000.0 0		21,000,000.00

(2) 期末按公允价值计量的可供出售金融资产

单位：元

可供出售金融资产分类	可供出售权益工具	可供出售债务工具		合计

(3) 期末按成本计量的可供出售金融资产

单位：元

被投资单位	账面余额				减值准备				在被投资单位持股比例	本期现金红利
	期初	本期增加	本期减少	期末	期初	本期增加	本期减少	期末		
江苏丹阳农村商业银行	3,000,000.00			3,000,000.00					0.53%	17,179.89

行股份 有限公 司										
南京盛 宇涌鑫 股权投 资中心 (有限 合伙) (注)	18,000,0 00.00			18,000,0 00.00					15.00%	
合计	21,000,0 00.00			21,000,0 00.00					--	17,179.8 9

(4) 报告期内可供出售金融资产减值的变动情况

单位：元

可供出售金融资产分 类	可供出售权益工具	可供出售债务工具		合计
----------------	----------	----------	--	----

(5) 可供出售权益工具期末公允价值严重下跌或非暂时性下跌但未计提减值准备的相关说明

单位：元

可供出售权益 工具项目	投资成本	期末公允价值	公允价值相对 于成本的下 跌幅度	持续下跌时 间 (个月)	已计提减值金 额	未计提减值原 因
----------------	------	--------	------------------------	--------------------	-------------	-------------

其他说明

注：经南京盛宇涌鑫股权投资中心（有限合伙）全体合伙人于2016年3月签署的合伙协议约定，公司持有股权比例为15%，享有的分红比例为12%。

15、持有至到期投资

(1) 持有至到期投资情况

单位：元

项目	期末余额			期初余额		
	账面余额	减值准备	账面价值	账面余额	减值准备	账面价值

(2) 期末重要的持有至到期投资

单位：元

债券项目	面值	票面利率	实际利率	到期日
------	----	------	------	-----

(3) 本期重分类的持有至到期投资

其他说明

16、长期应收款

(1) 长期应收款情况

单位：元

项目	期末余额			期初余额			折现率区间
	账面余额	坏账准备	账面价值	账面余额	坏账准备	账面价值	

(2) 因金融资产转移而终止确认的长期应收款

(3) 转移长期应收款且继续涉入形成的资产、负债金额

其他说明

17、长期股权投资

单位：元

被投资单位	期初余额	本期增减变动								期末余额	减值准备期末余额
		追加投资	减少投资	权益法下确认的投资损益	其他综合收益调整	其他权益变动	宣告发放现金股利或利润	计提减值准备	其他		
一、合营企业											
二、联营企业											
上海恒毓投资中心（有限合伙）	202,597			6,230,088.20						208,827	
小计	202,597			6,230,088.20						208,827	
合计	202,597			6,230,088.20						208,827	

其他说明

18、投资性房地产

(1) 采用成本计量模式的投资性房地产

适用 不适用

(2) 采用公允价值计量模式的投资性房地产

适用 不适用

(3) 未办妥产权证书的投资性房地产情况

单位：元

项目	账面价值	未办妥产权证书原因
----	------	-----------

其他说明

19、固定资产

(1) 固定资产情况

单位：元

项目	房屋及建筑物	专用设备	通用设备	运输设备	合计
一、账面原值：					
1.期初余额	282,687,927.84	371,343,052.28	26,309,535.91	8,437,732.93	688,778,248.96
2.本期增加金额	118,338.50	959,667.94	280,541.18		1,358,547.62
(1) 购置	118,338.50	959,667.94	280,541.18		1,358,547.62
(2) 在建工程转入					
(3) 企业合并增加					
3.本期减少金额		493,429.79	246,389.99	2,430,352.00	3,170,171.78
(1) 处置或报废		493,429.79	246,389.99	2,430,352.00	3,170,171.78
4.期末余额	282,806,266.34	371,809,290.43	26,343,687.10	6,007,380.93	686,966,624.80
二、累计折旧					
1.期初余额	98,110,363.25	255,627,259.01	21,248,208.87	5,939,109.17	380,924,940.30

2.本期增加金额	6,149,053.62	10,867,628.86	808,274.72	431,162.70	18,256,119.90
(1) 计提	6,149,053.62	10,867,628.86	808,274.72	431,162.70	18,256,119.90
3.本期减少金额	113,287.92		232,671.06	2,308,834.40	2,654,793.38
(1) 处置或报废	113,287.92		232,671.06	2,308,834.40	2,654,793.38
4.期末余额	104,146,128.95	266,494,887.87	21,823,812.53	4,061,437.47	396,526,266.82
三、减值准备					
1.期初余额					
2.本期增加金额					
(1) 计提					
3.本期减少金额					
(1) 处置或报废					
4.期末余额					
四、账面价值					
1.期末账面价值	178,660,137.39	105,314,402.56	4,519,874.57	1,945,943.46	290,440,357.98
2.期初账面价值	184,577,564.59	115,715,793.27	5,061,327.04	2,498,623.76	307,853,308.66

(2) 暂时闲置的固定资产情况

单位：元

项目	账面原值	累计折旧	减值准备	账面价值	备注
----	------	------	------	------	----

(3) 通过融资租赁租入的固定资产情况

单位：元

项目	账面原值	累计折旧	减值准备	账面价值
----	------	------	------	------

(4) 通过经营租赁租出的固定资产

单位：元

项目	期末账面价值
房屋及建筑物	62,282,079.47

(5) 未办妥产权证书的固定资产情况

单位：元

项目	账面价值	未办妥产权证书的原因
----	------	------------

其他说明

20、在建工程

(1) 在建工程情况

单位：元

项目	期末余额			期初余额		
	账面余额	减值准备	账面价值	账面余额	减值准备	账面价值

(2) 重要在建工程项目本期变动情况

单位：元

项目名称	预算数	期初余额	本期增加金额	本期转入固定资产金额	本期其他减少金额	期末余额	工程累计投入占预算比例	工程进度	利息资本化累计金额	其中：本期利息资本化金额	本期利息资本化率	资金来源
------	-----	------	--------	------------	----------	------	-------------	------	-----------	--------------	----------	------

(3) 本期计提在建工程减值准备情况

单位：元

项目	本期计提金额	计提原因
----	--------	------

其他说明

21、工程物资

单位：元

项目	期末余额	期初余额
----	------	------

其他说明：

22、固定资产清理

单位：元

项目	期末余额	期初余额
----	------	------

其他说明：

23、生产性生物资产**(1) 采用成本计量模式的生产性生物资产** 适用 不适用**(2) 采用公允价值计量模式的生产性生物资产** 适用 不适用**24、油气资产** 适用 不适用**25、无形资产****(1) 无形资产情况**

单位：元

项目	土地使用权	专利权	非专利技术	软件	专有技术	商标使用权	合计
一、账面原值							
1.期初余额	30,525,565.74			81,041,360.78	134,478,000.00	20,000,000.00	266,044,926.52
2.本期增加金额				282,051.27			282,051.27
(1) 购置				282,051.27			282,051.27
(2) 内部研发							
(3) 企业合并增加							
3.本期减							

少金额							
(1) 处置							
4.期末 余额	30,525,565.7 4			81,323,412.0 5	134,478,000. 00	20,000,000.0 0	266,326,977. 79
二、累计摊 销							
1.期初 余额	6,193,398.73			32,245,978.3 6	33,978,000.0 0	10,000,000.0 0	82,417,377.0 9
2.本期 增加金额	312,331.97			1,538,112.19	6,700,000.00	2,000,000.00	10,550,444.1 6
(1) 计提	312,331.97			1,538,112.19	6,700,000.00	2,000,000.00	10,550,444.1 6
3.本期 减少金额							
(1) 处置							
4.期末 余额	6,505,730.70			33,784,090.5 5	40,678,000.0 0	12,000,000.0 0	92,967,821.2 5
三、减值准 备							
1.期初 余额				27,998,988.0 0			27,998,988.0 0
2.本期 增加金额							
(1) 计提							
3.本期 减少金额							
(1) 处 置							
4.期末 余额				27,998,988.0 0			27,998,988.0 0

四、账面价值							
1.期末 账面价值	24,019,835.0 4			19,540,333.5 0	93,800,000.0 0	8,000,000.00	145,360,168. 54
2.期初 账面价值	24,332,167.0 1			20,796,394.4 2	100,500,000. 00	10,000,000.0 0	155,628,561. 43

本期末通过公司内部研发形成的无形资产占无形资产余额的比例 0.00%。

(2) 未办妥产权证书的土地使用权情况

单位：元

项目	账面价值	未办妥产权证书的原因
----	------	------------

其他说明：

26、开发支出

单位：元

项目	期初余额	本期增加金额	本期减少金额	期末余额
----	------	--------	--------	------

其他说明

27、商誉

(1) 商誉账面原值

单位：元

被投资单位名称或形成商誉的事项	期初余额	本期增加	本期减少	期末余额
北京东方英卡数字信息技术有限公司	11,137,414.67			11,137,414.67
深圳一卡易科技股份有限公司	70,835,809.00			70,835,809.00
合计	81,973,223.67			81,973,223.67

(2) 商誉减值准备

单位：元

被投资单位名称或形成商誉	期初余额	本期增加	本期减少	期末余额
--------------	------	------	------	------

的事项					
北京东方英卡数字信息技术有限公司	11,137,414.67				11,137,414.67
合计	11,137,414.67				11,137,414.67

说明商誉减值测试过程、参数及商誉减值损失的确认方法：

其他说明

①收购北京东方英卡数字信息技术有限公司商誉计算过程：

单

位：元

项目	期末余额
收购北京东方英卡数字信息技术有限公司支付的金额	26,000,000.00
减：购并日北京东方英卡数字信息技术有限公司的可辨认净资产	14,862,585.33
商誉	11,137,414.67

②收购深圳一卡易科技股份有限公司商誉计算过程：

单

位：元

项目	期末余额
收购深圳一卡易科技股份有限公司支付的金额	136,980,000.00
减：购并日深圳一卡易科技股份有限公司的净资产	66,144,191.00
商誉	70,835,809.00

28、长期待摊费用

单位：元

项目	期初余额	本期增加金额	本期摊销金额	其他减少金额	期末余额
装修费	1,299,407.49	1,853,398.07	506,351.38		2,646,454.18
其他	57,478.07	24,027.78	11,316.64		70,189.21
合计	1,356,885.56	1,877,425.85	517,668.02		2,716,643.39

其他说明

29、递延所得税资产/递延所得税负债

(1) 未经抵销的递延所得税资产

单位：元

项目	期末余额	期初余额
----	------	------

	可抵扣暂时性差异	递延所得税资产	可抵扣暂时性差异	递延所得税资产
资产减值准备	27,607,800.25	3,656,225.51	27,649,215.70	3,416,033.86
可抵扣亏损	362,556.61	90,639.16	362,556.61	90,639.16
递延收益	1,275,865.42	130,816.51	2,559,821.25	260,097.66
预提费用	10,000,000.00	1,000,000.00	10,000,000.00	1,000,000.00
合计	39,246,222.28	4,877,681.18	40,571,593.56	4,766,770.68

(2) 未经抵销的递延所得税负债

单位：元

项目	期末余额		期初余额	
	应纳税暂时性差异	递延所得税负债	应纳税暂时性差异	递延所得税负债
非同一控制下企业合并形成的公允价值调整差异	101,800,000.00	15,270,000.00	110,500,000.00	16,575,000.00
应纳税补贴收入	13,785,195.75	1,378,519.58	13,785,195.75	1,378,519.58
固定资产折旧差异	7,233,937.40	728,624.74	7,159,208.74	715,920.87
合计	122,819,133.15	17,377,144.32	131,444,404.49	18,669,440.45

(3) 以抵销后净额列示的递延所得税资产或负债

单位：元

项目	递延所得税资产和负债期末互抵金额	抵销后递延所得税资产或负债期末余额	递延所得税资产和负债期初互抵金额	抵销后递延所得税资产或负债期初余额
递延所得税资产		4,877,681.18		4,766,770.68
递延所得税负债		17,377,144.32		18,669,440.45

(4) 未确认递延所得税资产明细

单位：元

项目	期末余额	期初余额
可抵扣亏损	34,632,801.66	31,913,809.13
应收款项坏账准备	2,178,162.94	2,001,412.86
合计	36,810,964.60	33,915,221.99

(5) 未确认递延所得税资产的可抵扣亏损将于以下年度到期

单位：元

年份	期末金额	期初金额	备注
2018			
2019			
2020	101,189.77	101,189.77	
2021	19,091,122.21	19,091,122.21	
2022	5,906,398.43	5,906,398.43	
2023	1,205,590.37		
无期限	8,328,500.88	6,815,098.72	
合计	34,632,801.66	31,913,809.13	--

其他说明：

30、其他非流动资产

单位：元

项目	期末余额	期初余额

其他说明：

31、短期借款

(1) 短期借款分类

单位：元

项目	期末余额	期初余额
抵押借款		83,812,641.05
合计		83,812,641.05

短期借款分类的说明：

(2) 已逾期未偿还的短期借款情况

本期末已逾期未偿还的短期借款总额为元，其中重要的已逾期未偿还的短期借款情况如下：

单位：元

借款单位	期末余额	借款利率	逾期时间	逾期利率

其他说明：

32、以公允价值计量且其变动计入当期损益的金融负债

单位：元

项目	期末余额	期初余额

其他说明：

33、衍生金融负债

□ 适用 √ 不适用

34、应付票据

单位：元

种类	期末余额	期初余额
----	------	------

本期末已到期未支付的应付票据总额为 0.00 元。

35、应付账款**(1) 应付账款列示**

单位：元

项目	期末余额	期初余额
应付账款	98,333,536.85	96,091,087.92
合计	98,333,536.85	96,091,087.92

(2) 账龄超过 1 年的重要应付账款

单位：元

项目	期末余额	未偿还或结转的原因
----	------	-----------

其他说明：

36、预收款项**(1) 预收款项列示**

单位：元

项目	期末余额	期初余额
预收特种物联网业务款项	15,144,200.00	33,821,825.00
预收其他货款	28,025,663.26	39,944,946.63
合计	43,169,863.26	73,766,771.63

(2) 账龄超过 1 年的重要预收款项

单位：元

项目	期末余额	未偿还或结转的原因
----	------	-----------

(3) 期末建造合同形成的已结算未完工项目情况

单位：元

项目	金额
----	----

其他说明：

37、应付职工薪酬

(1) 应付职工薪酬列示

单位：元

项目	期初余额	本期增加	本期减少	期末余额
一、短期薪酬	4,057,166.31	87,235,670.05	88,479,860.67	2,812,975.69
二、离职后福利-设定提存计划	61,325.05	5,030,806.67	5,020,865.85	71,265.87
三、辞退福利		745,563.39	745,563.39	
合计	4,118,491.36	93,012,040.11	94,246,289.91	2,884,241.56

(2) 短期薪酬列示

单位：元

项目	期初余额	本期增加	本期减少	期末余额
1、工资、奖金、津贴和补贴	4,013,704.47	77,896,589.98	79,141,566.61	2,768,727.84
2、职工福利费		1,629,698.83	1,629,698.83	
3、社会保险费		3,416,775.23	3,416,775.23	
其中：医疗保险费		3,119,080.90	3,119,080.90	
工伤保险费		136,523.31	136,523.31	
生育保险费		161,171.02	161,171.02	
4、住房公积金		4,033,328.80	4,033,328.80	
5、工会经费和职工教育经费	43,461.84	259,277.21	258,491.20	44,247.85
合计	4,057,166.31	87,235,670.05	88,479,860.67	2,812,975.69

(3) 设定提存计划列示

单位：元

项目	期初余额	本期增加	本期减少	期末余额
1、基本养老保险	61,325.05	4,898,169.42	4,888,228.60	71,265.87
2、失业保险费		132,637.25	132,637.25	
合计	61,325.05	5,030,806.67	5,020,865.85	71,265.87

其他说明：

截止2018年6月30日，应付职工薪酬余额中无属于拖欠性质的款项。

38、应交税费

单位：元

项目	期末余额	期初余额
增值税	5,286,108.40	6,492,368.79
企业所得税	3,849,033.99	561,886.14
个人所得税	830,171.92	1,095,722.90
城市维护建设税	396,032.13	462,533.89
教育费附加	282,880.08	330,381.36
房产税	271,693.44	622,319.19
土地使用税	116,105.00	116,285.00
印花税	67,483.70	80,943.74
环境保护税	1,195.35	
文化事业建设费	2,582.70	
合计	11,103,286.71	9,762,441.01

其他说明：

39、应付利息

单位：元

项目	期末余额	期初余额
----	------	------

重要的已逾期未支付的利息情况：

单位：元

借款单位	逾期金额	逾期原因
------	------	------

其他说明：

40、应付股利

单位：元

项目	期末余额	期初余额
----	------	------

其他说明，包括重要的超过 1 年未支付的应付股利，应披露未支付原因：

41、其他应付款**(1) 按款项性质列示其他应付款**

单位：元

项目	期末余额	期初余额
已结算尚未支付的经营款项	11,835,619.78	12,511,233.44
押金及保证金	3,673,440.00	3,676,100.00
应付暂收款项	611,000.00	804,574.79
其他	17,995.90	36,182.50
合计	16,138,055.68	17,028,090.73

(2) 账龄超过 1 年的重要其他应付款

单位：元

项目	期末余额	未偿还或结转的原因
中国银河投资管理有限公司	3,600,100.00	认购非公开发行股份押金
合计	3,600,100.00	--

其他说明

42、持有待售的负债

单位：元

项目	期末余额	期初余额
----	------	------

其他说明：

43、一年内到期的非流动负债

单位：元

项目	期末余额	期初余额
----	------	------

其他说明：

44、其他流动负债

单位：元

项目	期末余额	期初余额
----	------	------

短期应付债券的增减变动：

单位：元

债券名称	面值	发行日期	债券期限	发行金额	期初余额	本期发行	按面值计提利息	溢折价摊销	本期偿还		期末余额
------	----	------	------	------	------	------	---------	-------	------	--	------

其他说明：

45、长期借款**(1) 长期借款分类**

单位：元

项目	期末余额	期初余额
----	------	------

长期借款分类的说明：

其他说明，包括利率区间：

46、应付债券**(1) 应付债券**

单位：元

项目	期末余额	期初余额
----	------	------

(2) 应付债券的增减变动（不包括划分为金融负债的优先股、永续债等其他金融工具）

单位：元

(3) 可转换公司债券的转股条件、转股时间说明**(4) 划分为金融负债的其他金融工具说明**

期末发行在外的优先股、永续债等其他金融工具基本情况

期末发行在外的优先股、永续债等金融工具变动情况表

单位：元

发行在外的金融工具	期初		本期增加		本期减少		期末	
	数量	账面价值	数量	账面价值	数量	账面价值	数量	账面价值

其他金融工具划分为金融负债的依据说明

其他说明

47、长期应付款**(1) 按款项性质列示长期应付款**

单位：元

项目	期末余额	期初余额
----	------	------

其他说明：

48、长期应付职工薪酬**(1) 长期应付职工薪酬表**

单位：元

项目	期末余额	期初余额
----	------	------

(2) 设定受益计划变动情况

设定受益计划义务现值：

单位：元

项目	本期发生额	上期发生额
----	-------	-------

计划资产：

单位：元

项目	本期发生额	上期发生额
----	-------	-------

设定受益计划净负债（净资产）

单位：元

项目	本期发生额	上期发生额
----	-------	-------

设定受益计划的内容及与之相关风险、对公司未来现金流量、时间和不确定性的影响说明：

设定受益计划重大精算假设及敏感性分析结果说明：

其他说明：

49、专项应付款

单位：元

项目	期初余额	本期增加	本期减少	期末余额	形成原因
----	------	------	------	------	------

其他说明：

50、预计负债

单位：元

项目	期末余额	期初余额	形成原因
----	------	------	------

其他说明，包括重要预计负债的相关重要假设、估计说明：

51、递延收益

单位：元

项目	期初余额	本期增加	本期减少	期末余额	形成原因
政府补助	2,559,821.25	200,000.00	1,483,955.83	1,275,865.42	研发项目补贴
合计	2,559,821.25	200,000.00	1,483,955.83	1,275,865.42	--

涉及政府补助的项目：

单位：元

负债项目	期初余额	本期新增 补助金额	本期计入 营业外收 入金额	本期计入 其他收益 金额	本期冲减 成本费用 金额	其他变动	期末余额	与资产相 关/与收益 相关
促进制造业与互联网融合发展的大数据项目补助	2,000,000.00			933,333.33			1,066,666.67	与资产相关
工业转型升级智能制造和“互联网+”行动支撑项目补助	238,000.00			238,000.00			0.00	与收益相关
云会员移动互联网营销服务平台补助资金	164,621.25			35,422.50			129,198.75	与资产相关
金融 IC 卡互联网支付终端产品研发及产业化补助	157,200.00			157,200.00			0.00	与收益相关
物联网安全认证模块研发补助		200,000.00		120,000.00			80,000.00	与收益相关

合计	2,559,821. 25	200,000.00		1,483,955. 83			1,275,865. 42	--
----	------------------	------------	--	------------------	--	--	------------------	----

其他说明：

52、其他非流动负债

单位：元

项目	期末余额	期初余额
----	------	------

其他说明：

53、股本

单位：元

	期初余额	本次变动增减(+、-)					期末余额
		发行新股	送股	公积金转股	其他	小计	
股份总数	712,028,800. 00						712,028,800. 00

其他说明：

公司控股股东钱京先生将其所持有的部分公司股票进行质押。截止2018年6月30日，累计质押股数为14,375.2899万股。

质押情况如下：

股东名称	质押股数(股)	质押开始日	质押到期日	质权人	占股本比例	用途
钱京	50,224,000	2017年12月8日	2020年06月20日	国家开发银行	7.05%	增信担保
钱京	52,200,000	2017年12月11日	2018年12月11日	海通证券股份有 限公司	7.33%	质押式回购
钱京	32,328,899	2017年12月22日	2019年04月30日	丹阳市天惠投资 发展有限公司	4.54%	增信担保
钱京	9,000,000	2018年6月20日	2018年12月11日	海通证券股份有 限公司	1.26%	质押式回购
合计	143,752,899				20.19%	

54、其他权益工具

(1) 期末发行在外的优先股、永续债等其他金融工具基本情况

(2) 期末发行在外的优先股、永续债等金融工具变动情况表

单位：元

发行在外	期初	本期增加	本期减少	期末
------	----	------	------	----

的金融工 具	数量	账面价值	数量	账面价值	数量	账面价值	数量	账面价值
-----------	----	------	----	------	----	------	----	------

其他权益工具本期增减变动情况、变动原因说明，以及相关会计处理的依据：

其他说明：

55、资本公积

单位：元

项目	期初余额	本期增加	本期减少	期末余额
资本溢价（股本溢价）	73,666,908.74			73,666,908.74
其他资本公积	833,192.07			833,192.07
合计	74,500,100.81			74,500,100.81

其他说明，包括本期增减变动情况、变动原因说明：

56、库存股

单位：元

项目	期初余额	本期增加	本期减少	期末余额
----	------	------	------	------

其他说明，包括本期增减变动情况、变动原因说明：

57、其他综合收益

单位：元

项目	期初余额	本期发生额					期末余额
		本期所 得税前 发生额	减：前期计 入其他综合 收益当期转 入损益	减：所得 税费用	税后归属 于母公司	税后归 属于少 数股东	
二、以后将重分类进损益的其他综合收益	1,022,786.65	374,411.21			374,411.21		1,397,197.86
外币财务报表折算差额	1,022,786.65	374,411.21			374,411.21		1,397,197.86
其他综合收益合计	1,022,786.65	374,411.21			374,411.21		1,397,197.86

其他说明，包括对现金流量套期损益的有效部分转为被套期项目初始确认金额调整：

58、专项储备

单位：元

项目	期初余额	本期增加	本期减少	期末余额
----	------	------	------	------

其他说明，包括本期增减变动情况、变动原因说明：

59、盈余公积

单位：元

项目	期初余额	本期增加	本期减少	期末余额
法定盈余公积	192,784,585.72			192,784,585.72
合计	192,784,585.72			192,784,585.72

盈余公积说明，包括本期增减变动情况、变动原因说明：

60、未分配利润

单位：元

项目	本期	上期
调整前上期末未分配利润	813,851,753.24	668,126,056.54
调整后期初未分配利润	813,851,753.24	668,126,056.54
加：本期归属于母公司所有者的净利润	87,741,894.03	92,180,065.51
期末未分配利润	901,593,647.27	760,306,122.05

调整期初未分配利润明细：

- 1)、由于《企业会计准则》及其相关新规定进行追溯调整，影响期初未分配利润 0.00 元。
- 2)、由于会计政策变更，影响期初未分配利润 0.00 元。
- 3)、由于重大会计差错更正，影响期初未分配利润 0.00 元。
- 4)、由于同一控制导致的合并范围变更，影响期初未分配利润 0.00 元。
- 5)、其他调整合计影响期初未分配利润 0.00 元。

61、营业收入和营业成本

单位：元

项目	本期发生额		上期发生额	
	收入	成本	收入	成本
主营业务	888,814,517.88	685,066,775.81	650,621,441.73	437,121,807.71
其他业务	7,901,481.40	3,867,912.99	8,182,487.81	4,551,641.60
合计	896,715,999.28	688,934,688.80	658,803,929.54	441,673,449.31

62、税金及附加

单位：元

项目	本期发生额	上期发生额
城市维护建设税	2,314,197.07	2,980,112.84

教育费附加	1,652,997.89	2,128,566.53
房产税	1,619,192.88	1,925,437.94
土地使用税	247,857.32	247,429.92
印花税	242,389.90	145,329.30
环境保护税	2,281.89	
文化事业建设费	2,582.70	
合计	6,081,499.65	7,426,876.53

其他说明：

63、销售费用

单位：元

项目	本期发生额	上期发生额
工资及社保福利费	18,288,516.99	19,126,874.41
运输费	7,349,558.18	6,323,160.86
差旅费	6,027,824.83	5,167,871.59
办公费	466,110.54	333,161.32
业务招待费	2,803,903.01	3,273,335.64
通讯费	70,408.89	348,330.83
广告费	994,779.56	678,950.53
销售佣金	195,189.70	337,233.83
折旧费	197,680.01	204,085.80
租赁费	458,977.64	251,321.98
其他	2,187,693.88	1,945,890.47
合计	39,040,643.23	37,990,217.26

其他说明：

64、管理费用

单位：元

项目	本期发生额	上期发生额
工资及社保福利费	10,200,750.38	9,288,117.30
折旧及摊销费	13,257,811.78	6,901,938.22
办公费	1,903,288.96	1,219,004.28
差旅费	413,108.99	744,266.98
研究与开发费	60,833,067.78	59,564,604.81

业务招待费	2,028,441.99	1,578,738.66
租赁费	1,939,162.72	1,770,432.83
证券费用	41,509.43	100,000.00
车辆费用	189,535.12	172,311.62
通讯费	147,311.38	142,543.80
保险费	140,758.58	172,066.25
修理费	433,820.62	613,021.77
审计咨询费	271,641.49	284,846.13
其他	1,030,106.61	4,658,036.76
股权激励费用		382,400.00
合计	92,830,315.83	87,592,329.41

其他说明：

65、财务费用

单位：元

项目	本期发生额	上期发生额
利息支出	965,352.81	
利息收入	-1,751,734.90	-2,155,079.49
汇兑损益	-510,933.50	3,002,783.83
其他	191,803.52	272,294.14
合计	-1,105,512.07	1,119,998.48

其他说明：

66、资产减值损失

单位：元

项目	本期发生额	上期发生额
一、坏账损失	171,466.49	7,392,141.46
合计	171,466.49	7,392,141.46

其他说明：

67、公允价值变动收益

单位：元

产生公允价值变动收益的来源	本期发生额	上期发生额

其他说明：

68、投资收益

单位：元

项目	本期发生额	上期发生额
权益法核算的长期股权投资收益	6,230,088.20	936,588.43
可供出售金融资产在持有期间的投资收益	17,179.89	16,777.24
委托他人投资或管理资产的投资收益	1,055,315.74	654,525.75
合计	7,302,583.83	1,607,891.42

其他说明：

69、资产处置收益

单位：元

资产处置收益的来源	本期发生额	上期发生额
固定资产处置收益	104,850.89	-36,238.83

70、其他收益

单位：元

产生其他收益的来源	本期发生额	上期发生额
增值税即征即退返还税款	12,205,895.10	16,656,564.11
政府补助	2,226,952.08	
合计	14,432,847.18	16,656,564.11

71、营业外收入

单位：元

项目	本期发生额	上期发生额	计入当期非经常性损益的金 额
政府补助	1,160,000.00	9,848,946.67	1,160,000.00
其他	122,841.67	27,770.18	122,841.67
合计	1,282,841.67	9,876,716.85	

计入当期损益的政府补助：

单位：元

补助项目	发放主体	发放原因	性质类型	补贴是否 影响当年 盈亏	是否特殊 补贴	本期发生 金额	上期发生 金额	与资产相 关/与收益 相关
财政扶持	深圳市政府/丹阳市	补助	因符合地 方政府招	否	否		3,213,000.	与收益相

	政府		商引资等地方性扶持政策而获得的补助				00	关
科研项目补贴	工业和信息化部	补助	因研究开发、技术更新及改造等获得的补助	否	否		3,329,280.00	与收益相关
科研项目补贴	工业和信息化部	补助	因研究开发、技术更新及改造等获得的补助	否	否		3,306,666.67	与资产相关
科研项目补贴	丹阳市科技局	补助	因研究开发、技术更新及改造等获得的补助	否	否	160,000.00		与收益相关
财政扶持	江苏省财政厅	补助	因研究开发、技术更新及改造等获得的补助	否	否	1,000,000.00		与收益相关
合计	--	--	--	--	--	1,160,000.00	9,848,946.67	--

其他说明：

72、营业外支出

单位：元

项目	本期发生额	上期发生额	计入当期非经常性损益的金额
对外捐赠	325,725.00	296,000.00	325,725.00
其他	291,373.64	211,793.44	291,373.64
合计	617,098.64	507,793.44	617,098.64

其他说明：

73、所得税费用**(1) 所得税费用表**

单位：元

项目	本期发生额	上期发生额
当期所得税费用	5,578,144.71	9,189,252.77
递延所得税费用	-1,403,206.63	-31,841.98
合计	4,174,938.08	9,157,410.79

(2) 会计利润与所得税费用调整过程

单位：元

项目	本期发生额
利润总额	93,268,922.28
按法定/适用税率计算的所得税费用	9,326,892.23
子公司适用不同税率的影响	-129,012.28
调整以前期间所得税的影响	-307,783.09
非应税收入的影响	-831,136.67
使用前期未确认递延所得税资产的可抵扣亏损的影响	-4,489,309.83
本期未确认递延所得税资产的可抵扣暂时性差异或可抵扣亏损的影响	605,287.72
所得税费用	4,174,938.08

其他说明

74、其他综合收益

详见附注 57。

75、现金流量表项目**(1) 收到的其他与经营活动有关的现金**

单位：元

项目	本期发生额	上期发生额
往来款	7,250,497.78	11,762,515.15
政府补助	1,160,000.00	3,213,000.00
利息收入	1,751,734.90	2,155,079.49
收回三个月以上到期的保函保证金	2,888,605.11	

其他	54,510.09	2,626.46
合计	13,105,347.88	17,133,221.10

收到的其他与经营活动有关的现金说明：

(2) 支付的其他与经营活动有关的现金

单位：元

项目	本期发生额	上期发生额
费用支出	41,605,167.84	37,007,798.87
往来款	16,834,070.22	21,058,357.62
支付三个月以上到期的保函保证金	1,587,403.91	
其他	204,130.83	507,793.44
合计	60,230,772.80	58,573,949.93

支付的其他与经营活动有关的现金说明：

(3) 收到的其他与投资活动有关的现金

单位：元

项目	本期发生额	上期发生额

收到的其他与投资活动有关的现金说明：

(4) 支付的其他与投资活动有关的现金

单位：元

项目	本期发生额	上期发生额

支付的其他与投资活动有关的现金说明：

(5) 收到的其他与筹资活动有关的现金

单位：元

项目	本期发生额	上期发生额

收到的其他与筹资活动有关的现金说明：

(6) 支付的其他与筹资活动有关的现金

单位：元

项目	本期发生额	上期发生额

支付的其他与筹资活动有关的现金说明：

76、现金流量表补充资料

(1) 现金流量表补充资料

单位：元

补充资料	本期金额	上期金额
1. 将净利润调节为经营活动现金流量：	--	--
净利润	89,093,984.20	94,048,646.41
加：资产减值准备	171,466.49	7,392,141.46
固定资产折旧、油气资产折耗、生产性生物资产折旧	18,256,119.90	18,899,687.11
无形资产摊销	10,550,444.16	7,667,386.43
长期待摊费用摊销	517,668.02	219,525.44
处置固定资产、无形资产和其他长期资产的损失（收益以“-”号填列）	-104,850.89	36,238.83
财务费用（收益以“-”号填列）	1,015,674.14	3,002,783.83
投资损失（收益以“-”号填列）	-7,302,583.83	-1,607,891.42
递延所得税资产减少（增加以“-”号填列）	-110,910.50	-69,712.83
递延所得税负债增加（减少以“-”号填列）	-1,292,296.13	37,870.85
存货的减少（增加以“-”号填列）	-46,984,382.18	61,258,854.60
经营性应收项目的减少（增加以“-”号填列）	306,812,733.64	-797,502,805.15
经营性应付项目的增加（减少以“-”号填列）	-27,338,370.32	-10,812,640.13
经营活动产生的现金流量净额	343,284,696.70	-617,429,914.57
2. 不涉及现金收支的重大投资和筹资活动：	--	--
3. 现金及现金等价物净变动情况：	--	--
现金的期末余额	471,232,868.02	115,145,500.90
减：现金的期初余额	351,632,898.58	729,374,598.49
减：现金等价物的期初余额	521,455.90	
现金及现金等价物净增加额	119,078,513.54	-614,229,097.59

(2) 本期支付的取得子公司的现金净额

单位：元

	金额
其中:	--
其中:	--
其中:	--

其他说明:

(3) 本期收到的处置子公司的现金净额

单位: 元

	金额
其中:	--
其中:	--
其中:	--

其他说明:

(4) 现金和现金等价物的构成

单位: 元

项目	期末余额	期初余额
一、现金	471,232,868.02	351,632,898.58
其中: 库存现金	261,927.09	238,477.45
可随时用于支付的银行存款	470,970,940.93	350,687,263.55
可随时用于支付的其他货币资金		707,157.58
二、现金等价物		521,455.90
三个月内到期的保函保证金		521,455.90
三、期末现金及现金等价物余额	471,232,868.02	352,154,354.48
其中: 母公司或集团内子公司使用受限的现金和现金等价物	4,491,705.68	3,701,259.99

其他说明:

77、所有者权益变动表项目注释

说明对上年期末余额进行调整的“其他”项目名称及调整金额等事项:

78、所有权或使用权受到限制的资产

单位: 元

项目	期末账面价值	受限原因
----	--------	------

货币资金	4,491,705.68	到期日三个月以上之保函保证金
固定资产	137,232,609.14	抵押
无形资产	19,286,618.65	抵押
合计	161,010,933.47	--

其他说明：

79、外币货币性项目

(1) 外币货币性项目

单位：元

项目	期末外币余额	折算汇率	期末折算人民币余额
货币资金	--	--	
其中：美元	2,036,462.36	6.6166	13,474,456.85
欧元	656,143.40	7.6515	5,020,481.23
港币			
新加坡元	16,945.40	4.8386	81,992.01
应收账款	--	--	
其中：美元	2,985,463.83	6.6166	19,753,619.98
欧元	4,000.00	7.6515	30,606.00
港币			
长期借款	--	--	
其中：美元			
欧元			
港币			
应付账款			
其中：美元	5,760,576.20	6.6166	38,115,428.48

其他说明：

(2) 境外经营实体说明，包括对于重要的境外经营实体，应披露其境外主要经营地、记账本位币及选择依据，记账本位币发生变化的还应披露原因。

√ 适用 □ 不适用

企业名称	经营地址	记账本位币
恒宝国际有限责任公司	新加坡	美元
恒宝科技（印度）私人有限公司	印度	印度卢比

80、套期

按照套期类别披露套期项目及相关套期工具、被套期风险的定性和定量信息：

81、其他

八、合并范围的变更

1、非同一控制下企业合并

(1) 本期发生的非同一控制下企业合并

单位：元

被购买方名称	股权取得时点	股权取得成本	股权取得比例	股权取得方式	购买日	购买日的确定依据	购买日至期末被购买方的收入	购买日至期末被购买方的净利润

其他说明：

(2) 合并成本及商誉

单位：元

合并成本	

合并成本公允价值的确定方法、或有对价及其变动的说明：

大额商誉形成的主要原因：

其他说明：

(3) 被购买方于购买日可辨认资产、负债

单位：元

	购买日公允价值	购买日账面价值

可辨认资产、负债公允价值的确定方法：

企业合并中承担的被购买方的或有负债：

其他说明：

(4) 购买日之前持有的股权按照公允价值重新计量产生的利得或损失

是否存在通过多次交易分步实现企业合并并且在报告期内取得控制权的交易

是 否

(5) 购买日或合并当期期末无法合理确定合并对价或被购买方可辨认资产、负债公允价值的相关说明

(6) 其他说明

2、同一控制下企业合并

(1) 本期发生的同一控制下企业合并

单位：元

被合并方名称	企业合并中取得的权益比例	构成同一控制下企业合并的依据	合并日	合并日的确定依据	合并当期期初至合并日被合并方的收入	合并当期期初至合并日被合并方的净利润	比较期间被合并方的收入	比较期间被合并方的净利润

其他说明：

(2) 合并成本

单位：元

合并成本	

或有对价及其变动的说明：

其他说明：

(3) 合并日被合并方资产、负债的账面价值

单位：元

	合并日	上期期末

企业合并中承担的被合并方的或有负债：

其他说明：

3、反向购买

交易基本信息、交易构成反向购买的依据、上市公司保留的资产、负债是否构成业务及其依据、合并成本的确定、按照权益性交易处理时调整权益的金额及其计算：

4、处置子公司

是否存在单次处置对子公司投资即丧失控制权的情形

是 否

是否存在通过多次交易分步处置对子公司投资且在本期丧失控制权的情形

是 否

5、其他原因的合并范围变动

说明其他原因导致的合并范围变动（如，新设子公司、清算子公司等）及其相关情况：

6、其他

九、在其他主体中的权益

1、在子公司中的权益

(1) 企业集团的构成

子公司名称	主要经营地	注册地	业务性质	持股比例		取得方式
				直接	间接	
江苏恒宝智能系统技术有限公司	江苏丹阳	江苏丹阳	制造业	100.00%		设立
北京东方英卡数字信息技术有限公司	北京	北京	贸易	100.00%		非同一控制下企业合并取得
恒宝国际有限责任公司	新加坡	新加坡	贸易	100.00%		设立
恒宝科技（印度）私人有限公司	印度	印度	贸易		100.00%	设立
云宝金服（北京）科技有限公司	北京	北京	金融服务	100.00%		设立
深圳一卡易科技股份有限公司	广东深圳	广东深圳	互联网信息	51.10%		非同一控制下企业合并取得
深圳钱客多信息科技有限公司	广东深圳	广东深圳	互联网信息		51.10%	非同一控制下企业合并取得
深圳一卡易网络科技有限公司	广东深圳	广东深圳	互联网信息		51.10%	非同一控制下企业合并取得

在子公司的持股比例不同于表决权比例的说明：

持有半数或以下表决权但仍控制被投资单位、以及持有半数以上表决权但不控制被投资单位的依据：

对于纳入合并范围的重要的结构化主体，控制的依据：

确定公司是代理人还是委托人的依据：

其他说明：

(2) 重要的非全资子公司

单位：元

子公司名称	少数股东持股比例	本期归属于少数股东的损益	本期向少数股东宣告分派的股利	期末少数股东权益余额
深圳一卡易科技股份有限公司	48.90%	1,352,090.17		87,928,594.07

子公司少数股东的持股比例不同于表决权比例的说明：

其他说明：

(3) 重要非全资子公司的主要财务信息

单位：元

子公司名称	期末余额						期初余额					
	流动资产	非流动资产	资产合计	流动负债	非流动负债	负债合计	流动资产	非流动资产	资产合计	流动负债	非流动负债	负债合计
深圳一卡易科技股份有限公司	106,128,146.83	103,410,214.87	209,538,361.70	24,771,917.2	15,399,198.75	40,171,116.47	101,193,068.60	112,284,232.42	213,477,301.02	30,135,558.22	16,739,621.25	46,875,179.47

单位：元

子公司名称	本期发生额				上期发生额			
	营业收入	净利润	综合收益总额	经营活动现金流量	营业收入	净利润	综合收益总额	经营活动现金流量
深圳一卡易科技股份有限公司	23,646,817.30	2,765,123.68	2,765,123.68	4,288,862.06	19,835,149.63	4,208,684.39	4,208,684.39	10,629,138.20

其他说明：

(4) 使用企业集团资产和清偿企业集团债务的重大限制

(5) 向纳入合并财务报表范围的结构化主体提供的财务支持或其他支持

其他说明：

2、在子公司的所有者权益份额发生变化且仍控制子公司的交易

(1) 在子公司所有者权益份额发生变化的情况说明

(2) 交易对于少数股东权益及归属于母公司所有者权益的影响

单位：元

--	--

其他说明

3、在合营安排或联营企业中的权益

(1) 重要的合营企业或联营企业

合营企业或联营企业名称	主要经营地	注册地	业务性质	持股比例		对合营企业或联营企业投资的会计处理方法
				直接	间接	
上海恒毓投资中心（有限合伙）	上海	上海	投资	39.40%		权益法

在合营企业或联营企业的持股比例不同于表决权比例的说明：

持有 20%以下表决权但具有重大影响，或者持有 20%或以上表决权但不具有重大影响的依据：

(2) 重要合营企业的主要财务信息

单位：元

	期末余额/本期发生额	期初余额/上期发生额

其他说明

(3) 重要联营企业的主要财务信息

单位：元

	期末余额/本期发生额	期初余额/上期发生额
	上海恒毓投资中心（有限合伙）	上海恒毓投资中心（有限合伙）
流动资产	434,109,936.99	420,697,530.39
非流动资产	95,915,000.00	93,515,000.00
资产合计	530,024,936.99	514,212,530.39
按持股比例计算的净资产份额	208,829,825.17	202,599,736.97

净利润	15,812,406.60	2,377,127.99
综合收益总额	15,812,406.60	2,377,127.99
本年度收到的来自联营企业的股利		821,144.46

其他说明

截止2018年6月30日，公司认缴出资比列为39.40%，实缴出资比列为39.40%，按实缴出资比例确认本公司的净资产份额。

(4) 不重要的合营企业和联营企业的汇总财务信息

单位：元

	期末余额/本期发生额	期初余额/上期发生额
合营企业：	--	--
下列各项按持股比例计算的合计数	--	--
联营企业：	--	--
下列各项按持股比例计算的合计数	--	--

其他说明

(5) 合营企业或联营企业向本公司转移资金的能力存在重大限制的说明

(6) 合营企业或联营企业发生的超额亏损

单位：元

合营企业或联营企业名称	累积未确认前期累计认的损失	本期末确认的损失（或本期分享的净利润）	本期末累积未确认的损失

其他说明

(7) 与合营企业投资相关的未确认承诺

(8) 与合营企业或联营企业投资相关的或有负债

4、重要的共同经营

共同经营名称	主要经营地	注册地	业务性质	持股比例/享有的份额	
				直接	间接

在共同经营中的持股比例或享有的份额不同于表决权比例的说明：

共同经营为单独主体的，分类为共同经营的依据：

其他说明

5、在未纳入合并财务报表范围的结构化主体中的权益

未纳入合并财务报表范围的结构化主体的相关说明：

6、其他

十、与金融工具相关的风险

公司的主要金融工具包括借款、应收款项、应付款项等，各项金融工具的详细情况见本附注七。

与这些金融工具有关的风险，以及公司为降低这些风险所采取的风险管理政策如下所述：

公司管理层对这些风险敞口进行管理和监控以确保将上述风险控制在限定的范围之内。公司从事风险管理的目标是在风险和收益之间取得适当的平衡，将风险对公司经营业绩的负面影响降低到最低水平，使股东及其它权益投资者的利益最大化。基于该风险管理目标，公司风险管理的基本策略是确定和分析所面临的各种风险，建立适当的风险承受底线并进行风险管理，并及时可靠地对各种风险进行监督，从而将风险控制在限定的范围之内。

1. 市场风险

(1) 汇率风险

公司面临的汇率风险主要来自于公司境外子公司以美元计价的资产和负债以及公司以美元、欧元进行的采购和销售业务。公司的其它主要业务活动以人民币计价结算。截止2017年12月31日，除本报告附注七-79所述资产及负债的美元和欧元余额外，公司的其他资产及负债均为人民币余额。上述美元和欧元余额的资产和负债产生的汇率风险可能对公司的经营业绩产生影响。

(2) 利率风险

公司的利率风险产生于银行借款等带息债务。固定利率的金融负债使公司面临公允价值利率风险。

(3) 价格风险

公司以市场价格采购生产所需原料，因此受到此等价格波动的影响。

2. 信用风险

公司对信用风险按组合分类进行管理。信用风险主要产生于银行存款、应收账款、其他应收款和应收票据等。

公司银行存款主要存放于国有银行和其它信用评级较高的银行，公司认为其不存在重大的信用风险，不会产生因对方单位违约而导致的任何重大损失。

对于应收账款、其他应收款和应收票据，公司设定相关政策以控制信用风险敞口。公司基于对客户的财务状况、从第三方获取担保的可能性、信用记录及其它因素诸如目前市场状况等评估客户的信用资质并设置相应信用期。定期对客户信用记录进行监控，对于信用记录不良的客户，公司会采用书面催款、缩短信用期或取消信用期等方式，以确保公司的整体信用风险在可控的范围内。此外，公司于每个资产负债表日审核每一单项应收款的回收情况，以确保就无法回收的款项计提充分的坏账准备。因此，公司管理层认为所承担的信用风险已经大为降低。

3. 流动风险

流动风险为公司在到期日无法履行其财务义务的风险。公司管理流动性风险的方法是确保有足够的资金流动性来履行到期债务，而不至于造成不可接受的损失或对企业信誉造成损害。公司定期分析负债结构和期限，以确保有充裕的资金。公司管理层对银行借款的使用情况进行监控并确保遵守借款协议。同时与金融机构进行融资磋商，以保持一定的授信额度，降低流动性风险。

十一、公允价值的披露

1、以公允价值计量的资产和负债的期末公允价值

单位：元

项目	期末公允价值			
	第一层次公允价值计量	第二层次公允价值计量	第三层次公允价值计量	合计
一、持续的公允价值计量	--	--	--	--
二、非持续的公允价值计量	--	--	--	--

2、持续和非持续第一层次公允价值计量项目市价的确定依据

3、持续和非持续第二层次公允价值计量项目，采用的估值技术和重要参数的定性及定量信息

4、持续和非持续第三层次公允价值计量项目，采用的估值技术和重要参数的定性及定量信息

5、持续的第三层次公允价值计量项目，期初与期末账面价值间的调节信息及不可观察参数敏感性分析

6、持续的公允价值计量项目，本期内发生各层级之间转换的，转换的原因及确定转换时点的政策

7、本期内发生的估值技术变更及变更原因

8、不以公允价值计量的金融资产和金融负债的公允价值情况

9、其他

十二、关联方及关联交易

1、本企业的母公司情况

母公司名称	注册地	业务性质	注册资本	母公司对本企业的持股比例	母公司对本企业的表决权比例
-------	-----	------	------	--------------	---------------

本企业的母公司情况的说明

报告期内，本企业的第一大股东系自然人钱京先生。

截止2018年6月30日，钱京先生对本企业的持股比例和表决权比例均为20.21%。

本企业最终控制方是钱京。

其他说明：

2、本企业的子公司情况

本企业子公司的情况详见附注“九、在其他主体中的权益”。

3、本企业合营和联营企业情况

本企业重要的合营或联营企业详见附注。

本期与本公司发生关联方交易，或前期与本公司发生关联方交易形成余额的其他合营或联营企业情况如下：

合营或联营企业名称	与本企业关系
-----------	--------

其他说明

4、其他关联方情况

其他关联方名称	其他关联方与本企业关系
---------	-------------

其他说明

5、关联交易情况

(1) 购销商品、提供和接受劳务的关联交易

采购商品/接受劳务情况表

单位：元

关联方	关联交易内容	本期发生额	获批的交易额度	是否超过交易额度	上期发生额
-----	--------	-------	---------	----------	-------

出售商品/提供劳务情况表

单位：元

关联方	关联交易内容	本期发生额	上期发生额
-----	--------	-------	-------

购销商品、提供和接受劳务的关联交易说明

(2) 关联受托管理/承包及委托管理/出包情况

本公司受托管理/承包情况表：

单位：元

委托方/出包方名称	受托方/承包方名称	受托/承包资产类型	受托/承包起始日	受托/承包终止日	托管收益/承包收益定价依据	本期确认的托管收益/承包收益
-----------	-----------	-----------	----------	----------	---------------	----------------

关联托管/承包情况说明

本公司委托管理/出包情况表：

单位：元

委托方/出包方名称	受托方/承包方名称	委托/出包资产类型	委托/出包起始日	委托/出包终止日	托管费/出包费定价依据	本期确认的托管费/出包费
-----------	-----------	-----------	----------	----------	-------------	--------------

关联管理/出包情况说明

(3) 关联租赁情况

本公司作为出租方：

单位：元

承租方名称	租赁资产种类	本期确认的租赁收入	上期确认的租赁收入
-------	--------	-----------	-----------

本公司作为承租方：

单位：元

出租方名称	租赁资产种类	本期确认的租赁费	上期确认的租赁费
-------	--------	----------	----------

关联租赁情况说明

(4) 关联担保情况

本公司作为担保方

单位：元

被担保方	担保金额	担保起始日	担保到期日	担保是否已经履行完毕
------	------	-------	-------	------------

本公司作为被担保方

单位：元

担保方	担保金额	担保起始日	担保到期日	担保是否已经履行完毕
-----	------	-------	-------	------------

关联担保情况说明

(5) 关联方资金拆借

单位：元

关联方	拆借金额	起始日	到期日	说明
拆入				
拆出				

(6) 关联方资产转让、债务重组情况

单位：元

关联方	关联交易内容	本期发生额	上期发生额
-----	--------	-------	-------

(7) 关键管理人员报酬

单位：元

项目	本期发生额	上期发生额
关键管理人员报酬	2,075,094.82	2,137,373.28

(8) 其他关联交易

6、关联方应收应付款项

(1) 应收项目

单位：元

项目名称	关联方	期末余额		期初余额	
		账面余额	坏账准备	账面余额	坏账准备

(2) 应付项目

单位：元

项目名称	关联方	期末账面余额	期初账面余额

7、关联方承诺

8、其他

十三、股份支付

1、股份支付总体情况

适用 不适用

2、以权益结算的股份支付情况

适用 不适用

3、以现金结算的股份支付情况

适用 不适用

4、股份支付的修改、终止情况

5、其他

十四、承诺及或有事项

1、重要承诺事项

资产负债表日存在的重要承诺

(1) 未结清的保函

截至报告期，公司在境内已承诺但尚未结清的银行保函金额为人民币4,491,705.68元，对应的保证金金额为人民币

4,491,705.68元；在境外已承诺但尚未结清的银行保函金额为196,790.07美元，对应的保证金金额为196,790.07美元。

(2) 未结清的信用证

截至报告期，公司已承诺但尚未结清的信用证金额为3,083,884.81美元。

2、或有事项

(1) 资产负债表日存在的重要或有事项

参见附注七-4-(3)。

(2) 公司没有需要披露的重要或有事项，也应予以说明

公司不存在需要披露的重要或有事项。

3、其他

十五、资产负债表日后事项

1、重要的非调整事项

单位：元

项目	内容	对财务状况和经营成果的影响数	无法估计影响数的原因

2、利润分配情况

单位：元

拟分配的利润或股利	0.00
经审议批准宣告发放的利润或股利	0.00

3、销售退回

4、其他资产负债表日后事项说明

十六、其他重要事项

1、前期会计差错更正

(1) 追溯重述法

单位：元

会计差错更正的内容	处理程序	受影响的各个比较期间报表	累积影响数

		项目名称	
--	--	------	--

(2) 未来适用法

会计差错更正的内容	批准程序	采用未来适用法的原因
-----------	------	------------

2、债务重组**3、资产置换****(1) 非货币性资产交换****(2) 其他资产置换****4、年金计划****5、终止经营**

单位：元

项目	收入	费用	利润总额	所得税费用	净利润	归属于母公司所有者的终止经营利润
----	----	----	------	-------	-----	------------------

其他说明

6、分部信息**(1) 报告分部的确定依据与会计政策****(2) 报告分部的财务信息**

单位：元

项目		分部间抵销	合计
----	--	-------	----

(3) 公司无报告分部的，或者不能披露各报告分部的资产总额和负债总额的，应说明原因**(4) 其他说明****7、其他对投资者决策有影响的重要交易和事项****8、其他**

(1) 公司以所有的座落于北京西城区金融大街的不动产为抵押，向中国农业银行股份有限公司丹阳支行取得两亿元人民币授信。截止期末，上述抵押物账面原值为人民币43,690,478.23元，账面价值为人民币34,196,934.73元。授信额度用于开具

信用证、保函和银行承兑汇票。

(2) 公司以所有的座落于北京西城区月坛北街的不动产及座落于丹阳市云阳镇横塘化工路的不动产为抵押，向中国银行股份有限公司丹阳支行取得四亿元人民币授信。截止期末，上述抵押物账面原值为人民币204,888,978.68元，账面价值为人民币122,322,293.06元。授信额度用于开具信用证、保函和银行承兑汇票。

十七、母公司财务报表主要项目注释

1、应收账款

(1) 应收账款分类披露

单位：元

类别	期末余额					期初余额				
	账面余额		坏账准备		账面价值	账面余额		坏账准备		账面价值
	金额	比例	金额	计提比例		金额	比例	金额	计提比例	
按信用风险特征组合计提坏账准备的应收账款	235,826,857.68	99.44%	18,862,810.06	8.00%	216,964,047.62	231,007,263.87	98.81%	18,962,163.08	8.21%	212,045,100.79
单项金额不重大但单独计提坏账准备的应收账款	1,329,670.88	0.56%			1,329,670.88	2,780,823.79	1.19%			2,780,823.79
合计	237,156,528.56	100.00%	18,862,810.06	7.95%	218,293,718.50	233,788,087.66	100.00%	18,962,163.08	8.11%	214,825,924.58

期末单项金额重大并单项计提坏账准备的应收账款：

适用 不适用

组合中，按账龄分析法计提坏账准备的应收账款：

适用 不适用

单位：元

账龄	期末余额		
	应收账款	坏账准备	计提比例
1 年以内分项			
1 年以内小计	216,079,172.96	10,803,958.65	5.00%
1 至 2 年	13,787,109.68	2,757,421.94	20.00%
2 至 3 年	1,318,291.15	659,145.58	50.00%
3 年以上	4,642,283.89	4,642,283.89	100.00%
3 至 4 年	4,642,283.89	4,642,283.89	100.00%

合计	235,826,857.68	18,862,810.06	
----	----------------	---------------	--

确定该组合依据的说明：

期末单项金额非重大但单独计提坏账准备的应收账款

单位：元

应收账款（按单位）	期末余额			
	应收账款	坏账准备	计提比例	计提理由
恒宝国际有限责任公司	1,329,670.88			注

注：合并范围内不计提坏账准备。

组合中，采用余额百分比法计提坏账准备的应收账款：

适用 不适用

组合中，采用其他方法计提坏账准备的应收账款：

（2）本期计提、收回或转回的坏账准备情况

本期计提坏账准备金额 0.00 元；本期收回或转回坏账准备金额 99,353.02 元。

其中本期坏账准备收回或转回金额重要的：

单位：元

单位名称	收回或转回金额	收回方式

（3）本期实际核销的应收账款情况

单位：元

项目	核销金额

其中重要的应收账款核销情况：

单位：元

单位名称	应收账款性质	核销金额	核销原因	履行的核销程序	款项是否由关联交易产生

应收账款核销说明：

（4）按欠款方归集的期末余额前五名的应收账款情况

单位：元

单位名称	期末余额				
	与公司关系	金额	账龄	坏账准备	占总金额比例
第一名	非关联方	32,747,377.94	1年以内	1,637,368.90	13.81%
第二名	非关联方	15,497,325.32	1年以内	774,866.27	6.53%
第三名	非关联方	9,649,481.40	1年以内	482,474.07	4.07%

第四名	非关联方	9,504,452.34	1年以内	475,222.62	4.01%
第五名	非关联方	8,384,350.00	1年以内	419,217.50	3.54%
合计		75,782,987.00		3,789,149.36	31.96%

(5) 因金融资产转移而终止确认的应收账款

(6) 转移应收账款且继续涉入形成的资产、负债金额

其他说明：

2、其他应收款

(1) 其他应收款分类披露

单位：元

类别	期末余额					期初余额				
	账面余额		坏账准备		账面价值	账面余额		坏账准备		账面价值
	金额	比例	金额	计提比例		金额	比例	金额	计提比例	
按信用风险特征组合计提坏账准备的其他应收款	13,363,513.12	100.00%	4,414,445.25	33.03%	8,949,067.87	11,130,741.99	100.00%	4,286,529.13	38.51%	6,844,212.86
合计	13,363,513.12	100.00%	4,414,445.25	33.03%	8,949,067.87	11,130,741.99	100.00%	4,286,529.13	38.51%	6,844,212.86

期末单项金额重大并单项计提坏账准备的其他应收款：

 适用 不适用

组合中，按账龄分析法计提坏账准备的其他应收款：

 适用 不适用

单位：元

账龄	期末余额		
	其他应收款	坏账准备	计提比例
1 年以内分项			
1 年以内小计	8,513,761.27	425,688.06	5.00%
1 至 2 年	829,153.33	165,830.67	20.00%
2 至 3 年	395,344.00	197,672.00	50.00%
3 年以上	3,625,254.52	3,625,254.52	100.00%
3 至 4 年	3,625,254.52	3,625,254.52	100.00%

合计	13,363,513.12	4,414,445.25	
----	---------------	--------------	--

确定该组合依据的说明：

组合中，采用余额百分比法计提坏账准备的其他应收款：

适用 不适用

组合中，采用其他方法计提坏账准备的其他应收款：

适用 不适用

(2) 本期计提、收回或转回的坏账准备情况

本期计提坏账准备金额 127,916.12 元；本期收回或转回坏账准备金额 0.00 元。

其中本期坏账准备转回或收回金额重要的：

单位：元

单位名称	转回或收回金额	收回方式
------	---------	------

(3) 本期实际核销的其他应收款情况

单位：元

项目	核销金额
----	------

其中重要的其他应收款核销情况：

单位：元

单位名称	其他应收款性质	核销金额	核销原因	履行的核销程序	款项是否由关联交易产生
------	---------	------	------	---------	-------------

其他应收款核销说明：

(4) 其他应收款按款项性质分类情况

单位：元

款项性质	期末账面余额	期初账面余额
押金及保证金	11,636,018.70	9,970,810.13
备用金	1,287,168.84	678,275.12
代垫款	440,325.58	481,656.74
合计	13,363,513.12	11,130,741.99

(5) 按欠款方归集的期末余额前五名的其他应收款情况

单位：元

单位名称	款项的性质	期末余额	账龄	占其他应收款期末余额合计数的比例	坏账准备期末余额
------	-------	------	----	------------------	----------

第一名	保证金	3,000,000.00	1 年以内	22.45%	150,000.00
第二名	保证金	777,600.00	3 年以上	5.82%	777,600.00
第三名	保证金	600,000.00	1-2 年	4.49%	45,000.00
第四名	保证金	450,000.00	3 年以上	3.37%	450,000.00
第五名	保证金	300,000.00	3 年以上	2.24%	300,000.00
合计	--	5,127,600.00	--	38.37%	1,722,600.00

(6) 涉及政府补助的应收款项

单位：元

单位名称	政府补助项目名称	期末余额	期末账龄	预计收取的时间、金额及依据

(7) 因金融资产转移而终止确认的其他应收款

(8) 转移其他应收款且继续涉入形成的资产、负债金额

其他说明：

3、长期股权投资

单位：元

项目	期末余额			期初余额		
	账面余额	减值准备	账面价值	账面余额	减值准备	账面价值
对子公司投资	296,808,405.40	11,137,414.67	285,670,990.73	244,508,405.40	11,137,414.67	233,370,990.73
对联营、合营企业投资	208,829,825.17		208,829,825.17	202,599,736.97		202,599,736.97
合计	505,638,230.57	11,137,414.67	494,500,815.90	447,108,142.37	11,137,414.67	435,970,727.70

(1) 对子公司投资

单位：元

被投资单位	期初余额	本期增加	本期减少	期末余额	本期计提减值准备	减值准备期末余额
江苏恒宝智能系统技术有限公司	18,747,405.40	52,000,000.00		70,747,405.40		
北京东方英卡数字信息技术有限公司	26,000,000.00			26,000,000.00		11,137,414.67

恒宝国际有限责任公司	15,000,000.00			15,000,000.00		
深圳一卡易科技股份有限公司	165,801,000.00			165,801,000.00		
云宝金服（北京）科技有限公司	18,960,000.00	300,000.00		19,260,000.00		
合计	244,508,405.40	52,300,000.00		296,808,405.40		11,137,414.67

(2) 对联营、合营企业投资

单位：元

投资单位	期初余额	本期增减变动								期末余额	减值准备期末余额
		追加投资	减少投资	权益法下确认的投资损益	其他综合收益调整	其他权益变动	宣告发放现金股利或利润	计提减值准备	其他		
一、合营企业											
二、联营企业											
上海恒毓投资中心（有限合伙）	202,597			6,230,088.20						208,827	
小计	202,597			6,230,088.20						208,827	
合计	202,597			6,230,088.20						208,827	

(3) 其他说明

4、营业收入和营业成本

单位：元

项目	本期发生额		上期发生额	
	收入	成本	收入	成本

主营业务	855,423,345.00	678,483,321.74	624,833,639.51	432,164,347.14
其他业务	7,509,240.02	3,487,771.12	5,028,641.65	1,397,795.60
合计	862,932,585.02	681,971,092.86	629,862,281.16	433,562,142.74

其他说明：

5、投资收益

单位：元

项目	本期发生额	上期发生额
权益法核算的长期股权投资收益	6,230,088.20	936,588.43
处置长期股权投资产生的投资收益		-10,750.26
可供出售金融资产在持有期间的投资收益	17,179.89	16,777.24
委托他人投资或管理资产的投资收益	207,464.47	645.12
合计	6,454,732.56	943,260.53

6、其他

十八、补充资料

1、当期非经常性损益明细表

适用 不适用

单位：元

项目	金额	说明
非流动资产处置损益	104,850.89	
计入当期损益的政府补助（与企业业务密切相关，按照国家统一标准定额或定量享受的政府补助除外）	3,386,952.08	
委托他人投资或管理资产的损益	1,055,315.74	
除上述各项之外的其他营业外收入和支出	-494,256.97	
减：所得税影响额	423,835.28	
少数股东权益影响额	68,094.39	
合计	3,560,932.07	--

对公司根据《公开发行证券的公司信息披露解释性公告第1号——非经常性损益》定义界定的非经常性损益项目，以及把《公开发行证券的公司信息披露解释性公告第1号——非经常性损益》中列举的非经常性损益项目界定为经常性损益的项目，应说明原因。

适用 不适用

2、净资产收益率及每股收益

报告期利润	加权平均净资产收益率	每股收益	
		基本每股收益(元/股)	稀释每股收益(元/股)
归属于公司普通股股东的净利润	4.77%	0.12	0.12
扣除非经常性损益后归属于公司普通股股东的净利润	4.58%	0.12	0.12

3、境内外会计准则下会计数据差异

(1) 同时按照国际会计准则与按中国会计准则披露的财务报告中净利润和净资产差异情况

适用 不适用

(2) 同时按照境外会计准则与按中国会计准则披露的财务报告中净利润和净资产差异情况

适用 不适用

(3) 境内外会计准则下会计数据差异原因说明，对已经境外审计机构审计的数据进行差异调节的，应注明该境外机构的名称

4、其他

第十一节 备查文件目录

- 一、载有法定代表人、财务负责人、会计机构负责人签名并盖章的会计报表。
- 二、报告期内在中国证监会指定报纸上公开披露过的所有公司文件的正本及公告的原稿。
- 三、载有董事长签名的2018年半年度报告文本原件。
- 四、以上备查文件的备置地点：公司证券事务部。