



潮宏基
CHJ JEWELLERY

2020年 半年度报告

SEMI-ANNUAL REPORT



股票代码：002345

股票简称：潮宏基

广东潮宏基实业股份有限公司

GUANGDONG CHJ INDUSTRY CO., LTD.

第一节 重要提示、目录和释义

公司董事会、监事会及董事、监事、高级管理人员保证半年度报告内容的真实、准确、完整，不存在虚假记载、误导性陈述或重大遗漏，并承担个别和连带的法律责任。

公司负责人廖创宾、主管会计工作负责人苏旭东及会计机构负责人(会计主管人员)陈述峰声明：保证本半年度报告中财务报告的真实、准确、完整。

所有董事均已出席了审议本报告的董事会会议。

本半年度报告中涉及未来计划等前瞻性陈述属于计划性事项，不构成公司对投资者的实质承诺，投资者及相关人士均应对此保持足够的风险认识，并且应当理解计划、预测与承诺之间的差异。

公司计划不派发现金红利，不送红股，不以公积金转增股本。

目录

第一节 重要提示、目录和释义	2
第二节 公司简介和主要财务指标	5
第三节 公司业务概要	8
第四节 经营情况讨论与分析	16
第五节 重要事项	30
第六节 股份变动及股东情况	36
第七节 优先股相关情况	40
第八节 可转换公司债券相关情况	41
第九节 董事、监事、高级管理人员情况	42
第十节 公司债相关情况	43
第十一节 财务报告	44
第十二节 备查文件目录	132

释义

释义项	指	释义内容
公司、本公司、潮宏基	指	广东潮宏基实业股份有限公司
公司控股股东、潮鸿基投资	指	汕头市潮鸿基投资有限公司
实际控制人	指	廖木枝先生，控股股东汕头市潮鸿基投资有限公司的第一大股东
中国证监会	指	中国证券监督管理委员会
广东证监局	指	中国证券监督管理委员会广东监管局
深交所	指	深圳证券交易所
《公司法》	指	《中华人民共和国公司法》
《证券法》	指	《中华人民共和国证券法》
《公司章程》	指	《广东潮宏基实业股份有限公司章程》
元、万元	指	人民币元、人民币万元
报告期	指	2020 年 1 月 1 日-2020 年 6 月 30 日

第二节 公司简介和主要财务指标

一、公司简介

股票简称	潮宏基	股票代码	002345
股票上市证券交易所	深圳证券交易所		
公司的中文名称	广东潮宏基实业股份有限公司		
公司的中文简称（如有）	潮宏基		
公司的外文名称（如有）	GUANGDONG CHJ INDUSTRY CO.,LTD.		
公司的外文名称缩写（如有）	CHJ		
公司的法定代表人	廖创宾		

二、联系人和联系方式

	董事会秘书	证券事务代表
姓名	徐俊雄	林育昊
联系地址	广东省汕头市龙湖区龙新工业区龙新五街4号	广东省汕头市龙湖区龙新工业区龙新五街4号
电话	0754-88781767	0754-88781767
传真	0754-88781755	0754-88781755
电子信箱	stock@chjchina.com	stock@chjchina.com

三、其他情况

1、公司联系方式

公司注册地址，公司办公地址及其邮政编码，公司网址、电子信箱在报告期是否变化

适用 不适用

公司注册地址，公司办公地址及其邮政编码，公司网址、电子信箱报告期无变化，具体可参见 2019 年年报。

2、信息披露及备置地点

信息披露及备置地点在报告期是否变化

适用 不适用

公司选定的信息披露报纸的名称，登载半年度报告的中国证监会指定网站的网址，公司半年度报告备置地报告期无变化，具体可参见 2019 年年报。

3、其他有关资料

其他有关资料在报告期是否变更情况

适用 不适用

2020年1月15日，公司收到保荐机构广发证券股份有限公司《关于变更广东潮宏基实业股份有限公司持续督导保荐代表人的通知》，原保荐代表人张晓先生因工作变动原因，不再负责公司非公开发行项目的持续督导工作。为保证持续督导工作有序进行，广发证券重新委派陈源先生接替张晓先生负责上述项目的持续督导工作。本次保荐代表人变更后，公司非公开发行项目的持续督导保荐代表人为陈源先生和陈运兴先生，持续督导至非公开发行股票募集资金使用完毕为止。具体内容详见公司于2020年1月16日在巨潮资讯网（<http://www.cninfo.com.cn>）披露的《关于变更持续督导保荐代表人的公告》（公告编号：2020-002）。

四、主要会计数据和财务指标

公司是否需追溯调整或重述以前年度会计数据

是 否

	本报告期	上年同期	本报告期比上年同期增减
营业收入（元）	1,410,231,806.53	1,764,647,333.75	-20.08%
归属于上市公司股东的净利润（元）	13,423,571.27	137,544,139.81	-90.24%
归属于上市公司股东的扣除非经常性损益的净利润（元）	8,931,352.03	124,916,979.96	-92.85%
经营活动产生的现金流量净额（元）	297,638,436.87	241,981,105.98	23.00%
基本每股收益（元/股）	0.01	0.15	-93.33%
稀释每股收益（元/股）	0.01	0.15	-93.33%
加权平均净资产收益率	0.40%	4.08%	-3.68%
	本报告期末	上年度末	本报告期末比上年度末增减
总资产（元）	5,241,874,331.98	5,279,518,655.02	-0.71%
归属于上市公司股东的净资产（元）	3,315,960,695.56	3,387,093,553.11	-2.10%

五、境内外会计准则下会计数据差异

1、同时按照国际会计准则与按照中国会计准则披露的财务报告中净利润和净资产差异情况

适用 不适用

公司报告期不存在按照国际会计准则与按照中国会计准则披露的财务报告中净利润和净资产差异情况。

2、同时按照境外会计准则与按照中国会计准则披露的财务报告中净利润和净资产差异情况

适用 不适用

公司报告期不存在按照境外会计准则与按照中国会计准则披露的财务报告中净利润和净资产差异情况。

六、非经常性损益项目及金额

适用 不适用

单位：元

项目	金额	说明
非流动资产处置损益（包括已计提资产减值准备的冲销部分）	124,546.20	
计入当期损益的政府补助（与企业业务密切相关，按照国家统一标准定额或定量享受的政府补助除外）	1,800,513.21	
除上述各项之外的其他营业外收入和支出	-208,316.11	
理财产品投资收益	1,547,281.53	
公允价值变动损益（保本非保收益理财产品期末公允价值变动）	2,459,249.99	
减：所得税影响额	992,647.66	
少数股东权益影响额（税后）	238,407.92	
合计	4,492,219.24	--

对公司根据《公开发行证券的公司信息披露解释性公告第 1 号——非经常性损益》定义界定的非经常性损益项目，以及把《公开发行证券的公司信息披露解释性公告第 1 号——非经常性损益》中列举的非经常性损益项目界定为经常性损益的项目，应说明原因

适用 不适用

公司报告期不存在将根据《公开发行证券的公司信息披露解释性公告第 1 号——非经常性损益》定义、列举的非经常性损益项目界定为经常性损益的项目的情形。

第三节 公司业务概要

一、报告期内公司从事的主要业务

公司需遵守《深圳证券交易所行业信息披露指引第 11 号——上市公司从事珠宝相关业务》的披露要求

（一）报告期内公司从事的主要业务

公司主要从事中高端时尚消费品的品牌运营管理和产品的设计、研发、生产及销售，主要产品为珠宝首饰和时尚女包，核心业务是对“CHJ潮宏基”、“VENTI梵迪”和“FION菲安妮”三大品牌的运营管理。

1、“CHJ潮宏基”品牌创立于1997年初，系国内首家以K金钻石镶嵌、K金素金等时尚珠宝首饰为核心产品的珠宝品牌，以其卓越品质、创意革新和精湛工艺成为中国时尚珠宝艺术的象征，以“时尚近季·奢侈近人”的品牌理念，引领中国珠宝年轻时尚设计潮流。截至上半年“CHJ潮宏基”品牌共有883家线下珠宝专卖店和多个线上销售渠道，是公司最主要的核心业务。



【精致工艺，时尚有趣】



【国粹经典 惊艳回眸】



【东方韵味 气质优雅】



【含蓄考究 成熟丰富】



【雅致婉约 东方美人】



【新鲜多变 寓意吉祥】



【精致黄金 精工绝艺】

【匠心品质 臻金珍藏】

【上乘艺术 经典收藏】



【CHJ 礼品系列】

2、VENTI是公司旗下针对细分市场进行培育探索的年轻潮流珠宝品牌，以法式浪漫风格为主线，通过精炼的线条和充满时尚灵感的精致创意珠宝呈现出来，定位于年轻化和更张扬个性。品牌目前在杭州、苏州、无锡、西安等地共有专卖店49家。



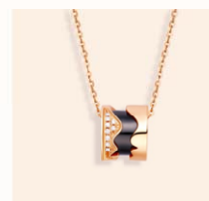
【倾心系列】



【LOVE SONG系列】



18k红金镶嵌钻石
呈现出一对热恋中的
甜蜜爱人



黑玛瑙与闪耀碎钻
不同层次的组合
不仅丰富了产品的设计感
也更彰显出此系列的
辨识度和精致度



一款两戴
可缠于腕间
也可戴于胸前
满足日常不同的搭配需求



【KISS系列】

3、“FION菲安妮”，1979年创立于香港，亚太地区知名女包品牌，FION以其一贯的精工品质和对细节的考究，一直以来深受都市白领女性所宠爱。2014年公司对其全面收购后，从品牌形象、产品设计以及渠道进行了年轻化战略调整。截至6月底国内共有300家门店、海外共有22家门店，在唯品会、天猫等线上渠道销量均位于前茅。



FION 经典系列·传承匠心工艺

高雅简约、工艺精美的FION产品充分表现了都市女性独立的一面，每一块精选的上乘皮料，都经过多重繁复的步骤处理，融合最前沿的设计及匠师独一无二的手工，为新时代的女性创造出高雅精致的皮具。



FION IP系列·演绎高级趣味

FION与世界顶级知名IP“环球小黄人、侏罗纪、爱宠大机密、菲力猫”、“大英博物馆”联乘合作，并且成为国内首个获得IP跨品类授权的品牌。同步开启自主IP的孵化，FION自主设计的IP“小怪兽”系列诞生。

（二）报告期内主要经营情况

1、销售模式

公司销售模式主要分为自营、加盟代理和批发，具体如下：

（1）自营模式下可分为联营、直营及网络销售三大类别。

联营是指通过与百货公司开展联营合作在百货商场的经营场所内开设专营店，货品出售由百货商场统一收款，在协定时间内进行结算并确认收入。

直营是指由公司直接设立品牌旗舰店或品牌专卖店进行零售，在产品已交付予顾客并收取货款时确认销售收入。

网络销售主要通过天猫、唯品会、京东等第三方平台面对消费者进行销售，一般在消费者进行购买并经公司发货后确认收入，唯品会等个别平台是在协定时间内结算并确认收入。

(2) 加盟代理模式下，由加盟代理商开设品牌专营店，相关人、财、物由加盟商支配，并按公司统一管理模式进行经营。公司在将货品交付加盟代理商时确认销售收入。

(3) 批发模式下，在产品已交付予客户且客户已签收确认，公司已经收款或取得索取货款依据时确认销售收入。

报告期内，公司各销售模式营业收入情况如下：

单位：万元

渠道	本期金额			去年同期			收入增幅	毛利率变动
	营业收入	营业成本	毛利率	营业收入	营业成本	毛利率		
自营	117,019.96	72,689.72	37.88%	145,539.91	87,263.19	40.04%	-19.60%	-2.16%
加盟代理	19,775.18	15,410.59	22.07%	27,262.11	19,940.74	26.86%	-27.46%	-4.78%
批发	1,402.56	1,198.46	14.55%	1,763.06	1,382.52	21.58%	-20.45%	-7.03%
其他业务收入	2,825.48	642.58	/	1,899.65	395.73	/	48.74%	
合计	141,023.18	89,941.35	36.22%	176,464.73	108,982.18	38.24%	-20.08%	-2.02%

2、生产模式

公司主要采取自产和外协生产相结合的生产模式。

(1) 自产：公司内部生产主要采用按库存量与按订单相结合的生产模式。生产中心根据库存规模和订单需求安排生产。目前公司时尚珠宝首饰的镶嵌及素金产品主要由自有工厂生产。

(2) 外协加工：公司将部分生产任务委托给符合生产技术要求的厂家进行生产。公司提供生产原材料，受委托工厂按照公司订单的要求生产并收取加工费。目前公司传统黄金首饰主要采用外协加工方式进行生产。

报告期内，公司珠宝业务生产模式的具体情况如下：

单位：万元

生产模式	金额	占比
自产	21,740.32	26.94%
外协加工	58,972.41	73.06%

3、采购模式

公司采购模式分为成品采购及原材料采购。除原材料黄金外，其他原材料、成品采购均为现货采购。

公司原材料的主要采购模式分为现货交易和租赁业务。公司采购的主要原材料为黄金、铂金和成品钻。

(1) 现货交易：公司根据国家政策，黄金、铂金等原材料从上海黄金交易所集中竞价采购；成品钻石主要通过向上海钻石交易所内会员单位采购。

(2) 租赁业务：主要指公司黄金租赁业务，即公司在银行综合授信额度内向银行租借黄金原料，按合同约定支付租赁费用，到期日向银行归还等额同质黄金原料。

报告期内，公司珠宝业务主要原材料采购情况如下：

主要原材料	采购模式	重量	采购金额	占比
黄金（克）	现货	1,102,233.81	42,626.25	47.26%
	租赁	1,230,000.00	46,214.25	52.74%
铂金（克）	现货	56,811.90	1,004.09	100.00%
钻石（克拉）	现货	3,355.60	3,619.31	100.00%

（三）公司所处行业发展趋势和竞争格局

1、快速成长的中产阶级消费群体将成为推动中高端消费品市场持续增长的重要力量

得益于国民经济的持续增长和居民可支配收入的提升，我国中等收入群体迅速扩大，消费升级动力逐年明显增强，消费市场规模位居全球前列；中产阶层年轻化带来了消费升级提质，可选消费品需求与日俱增，成为中高端消费品市场发展的主要推动力。同时，根据中国社科院2015年CSS调查数据，2015年我国中产阶级的比重已从2001年的17.4%上升到33.83%。中产化和中等收入群体扩大化已成为我国当前社会的重要特征。麦肯锡咨询公布的数据也显示，作为中高端消费品的主要消费群体，我国中产阶级占城市家庭人口的比例已达到68%，到2022年，中产阶级的数量将达到6.3亿，中产阶级及富裕阶级消费将占中国整体消费的81%，快速成长的中产阶级消费群体将成为推动中高端消费品市场持续增长的重要力量。

2、消费观念迭代和消费结构转变，为具有品牌优势的本土中高端消费品企业提供了更广阔的市场空间

随着中产阶级的崛起以及在消费升级的大趋势下，消费观念不断更新迭代，消费结构由基本生存型向发展享受型转变，呈现出个性化、高端化、体验化的消费特点。而今年初突如其来的新冠疫情虽然对消费品市场的各品类产生了不同程度的冲击，消费者的消费行为和产品需求也在逐渐被重塑，但是消费者对于美好生活的向往不会改变，他们依旧希望通过高品质、高性价比的产品提高生活质量，不断追求“美丽”（如时尚珠宝、美容护肤）、追求“健康”（如运动健身、保健品）、追求“愉悦”（如休闲旅游），对品牌及归属地的认知更细致，希望获得更优质、更高效的服务体验。同时除了产品本身的基本使用需求，还更看重品牌和产品的内涵、文化及情感价值，以达到更精致舒适的生活实现自我嘉许，从而带动了珠宝、皮具、美容美妆等中高端产品的消费，特别是疫情后的消费新时代，为符合时尚潮流趋势的中高端时尚品牌提供了更广阔的市场空间。

3、女性已经成为新时代消费的主力军,越来越高的职业女性比例推动了“她经济”规模的发展

随着女性在经济收入和社会、家庭地位的提升，推动了女性消费的升级，女性已经成为新时代消费的主力军。单就中产女性群体来看，收入预期逐年上升，直接驱使中产女性对更高层次消费及更高品质生活的追求，其中与女性消费相关的“美丽经济”迅速升温催热消费市场，艾媒咨询数据显示，2020年中国她经济市场规模将达到4.8万亿元。诸如珠宝、皮具、美容美妆之类能为女性带来美丽和提升品位的时尚消费品类更是成为女性消费的热潮重心，无论在消费意愿或消费能力上，均表现出美丽产业在未来消费趋势中将进一步崛起，“美丽经济”未来市场消费潜力巨大。

二、主要资产重大变化情况

1、主要资产重大变化情况

主要资产	重大变化说明
股权资产	无重大变化
固定资产	无重大变化
无形资产	无重大变化
在建工程	无重大变化

2、主要境外资产情况

适用 不适用

三、核心竞争力分析

1、拥有以年轻时尚女性为主体的核心用户群

公司旗下各品牌均以“青春靓丽、追逐时尚”的都市女性为目标客户，专注于向用户提供匠心打造、紧跟潮流的产品以及精致优雅、体验尊贵的服务。结合资源整合运用、用户数据化管理、私域流量运营、以及优化供应链等举措，通过精致、时尚、高品质的产品和服务吸引并聚集了近600万的精致会员，会员重复购买贡献收入占总收入的比例高达4成。

2、“时尚近季、奢侈近人”的产品创新设计研发能力

公司历来重视产品设计和工艺研发，坚持以质量、工艺取胜的产品差异化战略，致力于为消费者提供品质卓越、创意革新和工艺精湛的产品。集团旗下三大品牌在整合提升内部设计研发能力的同时，加强与外部优秀资源的合作，持之以恒以原创设计推动产品差异化，并通过鼓励工艺师自主创新、与国内外科研机构合作研发等方式，在多个领域取得了工艺创新和突破，更好地体现了产品的设计理念和张力。通过设计符合市场趋势的“时尚近季、奢侈近人”的系列产品，公司吸引了众多追逐时尚的年轻都市白领女性成为旗下品牌产品的忠实粉丝。

3、勇于创新，珠宝零售数字化管理的先行者

凭借多年来在渠道的投入与建设，公司旗下各品牌线下渠道在全国以及亚太地区布局已近1300个网点，包括独立门店和购物中心、百货、机场等中高端时尚消费品渠道。公司是第一家上ERP软件的珠宝企业，也是国内第一家使用SAP-ERP系统的珠宝企业。公司持续在产品、销售、客户等数据化建设的投入，为公司打下了良好的基础。上半年在疫情的冲击下，传统线下渠道受阻，加速数字化建设以应对疫情的影响。借助原有的数字化基础，公司迅速推出智慧云店小程序，利用品牌自身营销工具以及商场平台资源、跨品类资源互换、直播等多种途径，实现全天候全域的新零售商业模式。

4、品牌市场认知度和顾客忠诚度高

公司定位于“中高端时尚消费品多品牌运营商”，旗下品牌经过多年发展，均具有较高的市场认知度，

品牌影响力和顾客忠诚度不断提高。“CHJ潮宏基”经过多年的打磨，已成为国内彩金潮流的引领者和风向标；“FION菲安妮”成立已40年，高品质的产品和精致的设计已深入人心；而“VENTI梵迪”也在其细分市场中拥有一批稳定的客群。在今年的3•15期间，潮宏基珠宝再度荣获中国质量检验协会颁发的“全国产品和服务质量诚信示范企业”；在中国连锁经营协会(CCFCA)发布“2019-2020年中国时尚零售企业百强榜”中，潮宏基珠宝跻身时尚零售企业百强榜TOP41。此外，各品牌在品牌管理、市场推广、客户资源、培训导购等终端零售营运方面积累了丰富的管理经验，通过加强管理推动集团资源整合共享，促进旗下各品牌间的协同发展，巩固并提升了公司在中高端时尚消费品品牌运营及连锁经营上的核心竞争力。

第四节 经营情况讨论与分析

一、概述

2020年，一场新冠疫情突如其来，让中国乃至全球零售行业均受到了不同程度的冲击。经济下行压力进一步加大，后疫情时代下消费者行为和偏好的改变，进一步影响消费市场的竞争格局，行业集中度将会加速提升。对于公司来说，坚持做美丽产业的初心不变，顺应时势，拥抱变化，及时调整策略，坚持“以客户为中心”推陈出新、积极探索，提升公司的市场适应能力和竞争力，做好应对可能出现的艰难恶劣环境的准备，也为未来发展打好基础。

上半年围绕公司提出的“坚定信心，创新思维”的战略方针，集团上下统一思想、全员进入“战斗”状态，攻坚克难，以用户体验、流量驱动、全域融合为核心，加快智慧云店项目建设，为应对疫情变化，并以此为基点全速推进实体零售的数字化转型以拥抱未来的变化。随着国内疫情逐渐得到控制，消费拉动国内经济逐渐复苏，公司各项生产经营活动也有序恢复，二季度经营业绩较一季度有了明显改善。公司将努力提升下半年度业绩，争取完成2020年各项经营目标。

1、合力抗击新冠，深耕私域，加快数字化转型，推进智慧零售建设

今年初，面对突如其来的疫情，公司迅速调整运营策略，制定完善的防控机制和措施安排。首先多措并举，力保人员安全，结合各经营单元的实际积极情况积极推动复工复产。其次，提速智慧云店项目的建设，排除万难将原计划分批上线的零售云系统，在2月份提前并一步到位全面推向市场，借助原有的数字化基础以及全员上下同心奋战，短短1个月内潮宏基珠宝即完成全国所有门店的线上新零售布局，并通过微信小程序、朋友圈、直播等私域社群模式，将所有销售人员转战到线上平台，加大线上销售力度，并积极推动向线下引流，建立线下门店与线上云店在用户、业务、库存及数据间的打通，实现了全天候全域销售的新零售模式，有效减轻疫情的影响。得益于高质量的私域流量+社群营运，潮宏基珠宝智慧云店拉新及引流贡献突出，截至6月底累计已突破160万注册用户，用户总量不断快速提升，引流转化效果显著，潮宏基珠宝大部分门店5、6月份的终端销售同比已接近持平，有效改善了终端零售业绩。

上半年因疫情影响直播带货等新销售手法持续升温。私域方面，上半年公司利用智慧云店的直播功能，针对各品牌的会员开展私域直播13场，累计观看量超65万，互动量超过1400万；公域方面，自建直播团队使淘宝直播、抖音等平台直播常态化，同时各个门店也自发直播带货，带来一定的销售贡献。上半年公司还与头部直播带货达人进行合作，为品牌提高曝光声量，积极将公域流量转化为私域流量。今年3月，潮宏基珠宝“花丝糖果”系列登上李佳琦直播间，仅15分钟即售出8000件创下珠宝最快销售记录，关注度和流量暴涨，成为2020年火到出圈的人气爆款；5月末与薇娅直播开售哆啦A梦项链，全渠道曝光超7500万，销售量取得5000多件的不俗成绩。



2、调整渠道结构，攻克核心战略地域，深化加盟业务数字化赋能

为提高品牌市场份额，以潮宏基珠宝为代表，各品牌调整渠道策略，以加盟为渠道拓展的新动力，加速渠道下沉。上半年在疫情的冲击下，商业渠道开业周期持续延期，相关拓展受到一定影响，公司及时调整策略，对绩差店进行关撤止损，重点推进核心战略地域的攻坚，针对性调整优化供应链、营销、服务等方面的能力以及推进数字化建设对加盟商业务的应用支持，为疫情后以加盟为主的快速扩张打好基础。报告期末公司旗下三大品牌新开加盟店35家。



3、加大产品研发，巩固产品竞争力

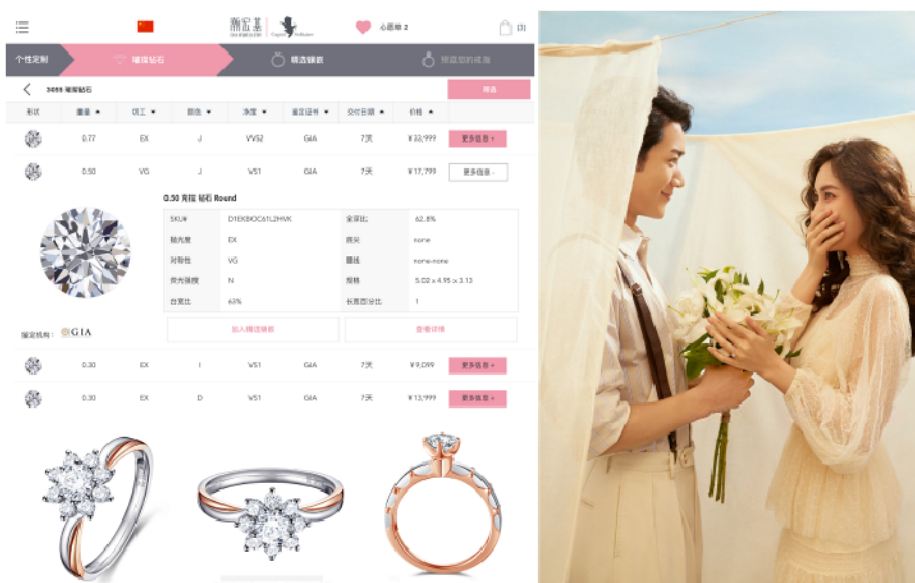
报告期内，公司持续打造以客户为中心的产品研发能力，结合年轻人喜好以及疫情后消费意识的变化，推动产品迭代升级，从消费的不同层次考虑，推出新品满足消费者日益变化的新需求。作为国民时尚珠宝

品牌，潮宏基珠宝今年以沉浸式体验直播的形式，通过微信和bilibili网站双平台在线发布“2020/21年彩金潮流趋势——金彩回潮”，同时联合YOKA、芭莎珠宝、ELLE等70多家媒体一同见证今年的彩金潮流，从东方文化中提炼经典图腾纹样及文化符号，结合传统工艺和现代审美设计，震撼推出了“京粹”、“祥扣”、“善缘”、“花丝糖果”、“国色”、“匠心花彩”等系列新品。“FION菲安妮”时尚女包方面，在高级经典的设计风格上，继续尝试不同的演绎方式，通过工艺迭代、材质创新，成功推出了“可可”、“八音盒”、“油画”、“花悦”等系列新品，深化品牌型格；并持续升级“小黄人”、“宠物”等IP产品系列，诠释不一样的年轻潮流。



4、深化云定制业务布局，助力婚庆业绩提速增长

公司继续聚焦婚庆品类，加快婚戒云定制业务布局，上半年推出了“丘比特·花颂”、“两情相依”、“撒哈拉”等独家婚钻系列，并尝试新的营销手段，通过直播模式与裸钻秒杀活动，加速推动客单价提升；同时借助云定制平台模式、以及订单周期的合理控制，实现7天极速定制，大大缩短消费者等待时长，部分省区更带来了较高的婚钻同比增长，有效压缩自有大钻库存。



公司需遵守《深圳证券交易所行业信息披露指引第 11 号——上市公司从事珠宝相关业务》的披露要求

（一）报告期内珠宝门店经营情况

1、报告期末营业收入排名前10名的珠宝直营店经营情况

单位：万元

直营门店名称	营业收入	营业成本	营业利润	门店地址
CHJ无锡荟聚	892.26	654.12	117.17	无锡市锡山经济技术开发区团结中路3号（2-11-21-SU）
CHJ青岛万象城	517.56	349.30	57.01	青岛市市南区山东路6号甲(华润万象城)B-133号商铺
CHJ杭州万象城	509.13	325.13	59.39	杭州市江干区富春路701号杭州万象城第B1层第B1028号商铺
CHJ北京荟聚	417.30	266.37	17.41	北京市大兴区欣宁街15号院1号楼1层2-01-63-SU
CHJ苏州中心	402.80	264.23	40.40	苏州工业园区苏州中心广场5幢L1层（A）01-47号
CHJ厦门万象城	386.23	256.78	40.19	厦门市思明区湖滨东路99号厦门万象城第B1层第B130号商铺
CHJ常州路劲又一城	342.49	222.63	72.68	常州市武进区湖塘镇花园街33号（又一城）
CHJ无锡万象城	340.60	254.07	24.28	无锡市滨湖区金石路88号万象城第1层73、74号
CHJ沈阳万象汇	335.28	222.38	28.57	沈阳市铁西区建设东路158号华润铁西万象汇193商铺
CHJ上海万象城	284.53	186.89	29.69	上海市闵行区吴中路1599号LG116号商铺

2、报告期内珠宝业务按地区划分新增及关闭门店情况

地区	门店类别	期初数量	新增	撤店	净增加	期末数量
华东	自营店	321.00	1.00	18.00	-17.00	304.00
	加盟店	207.00	21.00	8.00	13.00	220.00
东北	自营店	60.00	-	4.00	-4.00	56.00
	加盟店	29.00	-	8.00	-8.00	21.00
华南	自营店	34.00	1.00	8.00	-7.00	27.00
	加盟店	18.00	2.00	1.00	1.00	19.00
华北	自营店	44.00	1.00	6.00	-5.00	39.00
	加盟店	53.00	2.00	4.00	-2.00	51.00
西南	自营店	11.00	-	-	-	11.00
	加盟店	31.00	2.00	1.00	1.00	32.00
华中	自营店	32.00	2.00	5.00	-3.00	29.00
	加盟店	80.00	6.00	8.00	-2.00	78.00
西北	自营店	25.00	-	5.00	-5.00	20.00
	加盟店	26.00	2.00	2.00	-	26.00
合计	自营店	527.00	5.00	46.00	-41.00	486.00
	加盟店	444.00	35.00	32.00	3.00	447.00

3、报告期内新增珠宝直营门店情况

单位：万元

地区	店数	营业收入
----	----	------

华东	1	151.70
华南	1	39.57
华中	1	13.12
合计	3	204.38

4、报告期内关闭珠宝直营门店情况

单位：万元

地区	店数	本期营业收入	上年营业收入
华东	1	4.22	27.82
东北	1	52.08	200.91
华南	4	67.08	680.33
华中	1	10.01	105.15
合计	7	133.40	1,014.20

(二) 报告期内珠宝业务线上销售情况

报告期内，公司珠宝业务通过第三方平台线上销售交易额39,016.97万元，实现销售收入31,318.18万元，占总销售收入22.21%，同比增长25.28%。公司自建线上销售平台因与线下门店业务融合交叉，未单独统计销售收入。

(三) 报告期末珠宝业务存货情况

截至报告期末，公司珠宝业务存货余额190,798.66万元，较期初下降6.73%，各存货类型的分布情况如下：

单位：万元

项目	品类	金额	占比
产成品	时尚珠宝首饰	129,841.77	79.47%
	传统黄金首饰	33,180.83	20.31%
	其他	363.86	0.22%
	合计	163,386.46	100.00%
原材料	黄金	14,221.40	68.90%
	铂金	569.39	2.76%
	钻石	3,606.51	17.47%
	其他	2,242.94	10.87%
	合计	20,640.24	100.00%
在产品		6,771.97	100.00%
合计		190,798.66	

二、主营业务分析

概述

参见“经营情况讨论与分析”中的“一、概述”相关内容。

主要财务数据同比变动情况

单位：元

	本报告期	上年同期	同比增减	变动原因
营业收入	1,410,231,806.53	1,764,647,333.75	-20.08%	
营业成本	899,413,518.97	1,089,821,807.46	-17.47%	
销售费用	361,587,460.62	394,430,344.81	-8.33%	
管理费用	47,235,221.01	47,834,808.83	-1.25%	
财务费用	30,619,991.77	39,490,752.68	-22.46%	
所得税费用	3,132,731.19	28,117,048.84	-88.86%	受疫情影响，公司收入下滑导致利润下降，相应所得税费用减少。
研发投入	26,036,844.85	29,318,389.44	-11.19%	
经营活动产生的现金流量净额	297,638,436.87	241,981,105.98	23.00%	
投资活动产生的现金流量净额	-203,497,312.50	-84,134,527.16	141.87%	主要系公司本期购买理财产品增加所致。
筹资活动产生的现金流量净额	-69,760,199.40	302,485,057.84	-123.06%	主要系公司本期银行借款净增加额较去年同期减少及实施年度分红所致。
现金及现金等价物净增加额	24,896,593.48	460,619,952.43	-94.59%	主要系本期公司购买理财产品增加，导致期末货币资金较期初减少。
交易性金融资产	282,341,688.34	150,382,438.35	87.75%	主要系公司本期期末持有的理财产品余额增加所致。
预付款项	20,612,712.48	30,287,127.02	-31.94%	主要系公司本期预付采购货款减少所致。
应付账款	110,870,786.04	164,380,851.41	-32.55%	主要系本期公司因疫情原因控制采购规模，相应期末应付账款余额减少。

公司报告期利润构成或利润来源发生重大变动

适用 不适用

公司报告期利润构成或利润来源没有发生重大变动。

营业收入构成

单位：元

	本报告期		上年同期		同比增减
	金额	占营业收入比重	金额	占营业收入比重	
营业收入合计	1,410,231,806.53	100%	1,764,647,333.75	100%	-20.08%
分行业					
自营	1,170,199,645.43	82.98%	1,455,399,149.37	82.48%	-19.60%
加盟代理	197,751,787.75	14.02%	272,621,085.04	15.45%	-27.46%
批发	14,025,565.40	0.99%	17,630,637.26	1.00%	-20.45%
其他业务收入	28,254,807.95	2.00%	18,996,462.08	1.08%	48.74%
分产品					

时尚珠宝首饰	946,954,036.43	67.15%	1,144,908,513.98	64.88%	-17.29%
传统黄金首饰	322,070,573.18	22.84%	420,369,240.11	23.82%	-23.38%
皮具	109,643,281.58	7.77%	173,987,811.00	9.86%	-36.98%
其他	9,396,452.40	0.67%	6,385,306.58	0.36%	47.16%
其他业务收入	22,167,462.94	1.57%	18,996,462.08	1.08%	16.69%
分地区					
华东	651,656,995.35	46.21%	864,843,062.46	49.01%	-24.65%
东北	99,491,227.88	7.05%	154,585,397.37	8.76%	-35.64%
华南	79,560,516.71	5.64%	110,400,913.56	6.26%	-27.93%
华北	70,805,099.83	5.02%	110,872,734.17	6.28%	-36.14%
西南	29,063,711.81	2.06%	38,640,159.51	2.19%	-24.78%
华中	63,551,875.27	4.51%	103,588,291.09	5.87%	-38.65%
西北	46,108,854.12	3.27%	58,891,760.58	3.34%	-21.71%
港澳台	1,679,961.92	0.12%	5,494,135.56	0.31%	-69.42%
网络销售	366,789,782.58	26.01%	313,665,260.75	17.77%	16.94%
亚洲其他地区	1,523,781.06	0.11%	3,665,618.70	0.21%	-58.43%

占公司营业收入或营业利润 10%以上的行业、产品或地区情况

√ 适用 □ 不适用

单位：元

	营业收入	营业成本	毛利率	营业收入比上年同期增减	营业成本比上年同期增减	毛利率比上年同期增减
分行业						
自营	1,170,199,645.43	726,897,174.49	37.88%	-19.60%	-16.70%	-2.16%
加盟代理	197,751,787.75	154,105,901.84	22.07%	-27.46%	-22.72%	-4.78%
分产品						
时尚珠宝首饰	946,954,036.43	559,319,160.76	40.93%	-17.29%	-9.44%	-5.12%
传统黄金首饰	322,070,573.18	283,547,199.57	11.96%	-23.38%	-27.98%	5.62%
分地区						
华东	651,656,995.35	421,601,923.91	35.30%	-24.65%	-17.84%	-5.36%
网络销售	366,789,782.58	273,393,559.47	25.46%	16.94%	20.92%	-2.45%

公司主营业务数据统计口径在报告期发生调整的情况下，公司最近 1 期按报告期末口径调整后的主营业务数据

□ 适用 √ 不适用

相关数据同比发生变动 30%以上的原因说明

□ 适用 √ 不适用

三、非主营业务分析

√ 适用 □ 不适用

单位：元

	金额	占利润总额比例	形成原因说明	是否具有可持续性
投资收益	6,158,631.37	31.44%	主要来自银行理财产品收益和对联营企业投资收益的确认。	是
公允价值变动损益	2,459,249.99	12.55%	主要来自交易性金融资产中银行理财产品期末公允价值变动。	是
营业外收入	1,098,780.89	5.61%	主要来自政府补助。	否
营业外支出	917,355.60	4.68%	主要来自非流动资产毁损损失。	否
资产处置收益	271,301.47	1.39%	主要来自处置非流动资产收益。	否
信用减值损失	-8,046,467.10	-41.08%	主要来自对应收账款计提坏账所形成。	否
其他收益	1,264,016.54	6.45%	主要来自与企业日常活动相关的政府补助。	否

四、资产及负债状况分析

1、资产构成重大变动情况

单位：元

	本报告期末		上年同期末		比重增减	重大变动说明
	金额	占总资产比例	金额	占总资产比例		
货币资金	498,039,126.95	9.50%	477,260,685.29	9.04%	0.46%	无重大变化
应收账款	160,808,046.16	3.07%	189,247,807.83	3.58%	-0.51%	无重大变化
存货	2,015,489,659.55	38.45%	2,174,670,733.79	41.19%	-2.74%	无重大变化
投资性房地产	8,121,129.96	0.15%	8,305,004.58	0.16%	-0.01%	无重大变化
长期股权投资	624,530,231.34	11.91%	616,508,701.82	11.68%	0.23%	无重大变化
固定资产	215,837,843.57	4.12%	222,915,868.15	4.22%	-0.10%	无重大变化
在建工程	138,308,752.28	2.64%	112,797,688.76	2.14%	0.50%	无重大变化
短期借款	917,564,730.63	17.50%	860,516,595.00	16.30%	1.20%	无重大变化
长期借款	76,898,699.00	1.47%	94,300,000.00	1.79%	-0.32%	无重大变化

2、以公允价值计量的资产和负债

√ 适用 □ 不适用

单位：元

项目	期初数	本期公允价值变动损益	计入权益的累计公允价值	本期计提的减	本期购买金额	本期出售金额	其他变动	期末数

			值变动	值			
金融资产							
1.交易性金融资产(不含衍生金融资产)	150,382,438.35	2,459,249.99	2,841,688.34	-	349,500,000.00	220,000,000.00	282,341,688.34
4.其他权益工具投资	99,700,565.54						99,700,565.54
金融资产小计	250,083,003.89	2,459,249.99	2,841,688.34	-	349,500,000.00	220,000,000.00	382,042,253.88
上述合计	250,083,003.89						382,042,253.88
金融负债	433,884,540.05						460,553,887.54

其他变动的内容

报告期内公司主要资产计量属性是否发生重大变化

是 否

3、截至报告期末的资产权利受限情况

项目	期末账面价值	受限原因
货币资金	2,340,000.00	贷款保证金、履约保函保证金
交易性金融资产	120,000,000.00	自有资金购买理财产品为公司融资提供质押
无形资产	111,549,000.00	子公司以其土地抵押融资
合计	233,889,000.00	

五、投资状况分析

1、总体情况

适用 不适用

报告期投资额（元）	上年同期投资额（元）	变动幅度
0.00	0.00	0.00%

2、报告期内获取的重大的股权投资情况

适用 不适用

3、报告期内正在进行的重大的非股权投资情况

适用 不适用

4、以公允价值计量的金融资产

适用 不适用

5、金融资产投资

(1) 证券投资情况

适用 不适用

公司报告期不存在证券投资。

(2) 衍生品投资情况

适用 不适用

公司报告期不存在衍生品投资。

6、募集资金使用情况

适用 不适用

(1) 募集资金总体使用情况

适用 不适用

单位：万元

募集资金总额	58,113.90
报告期投入募集资金总额	3,767.58
已累计投入募集资金总额	43,252.55
报告期内变更用途的募集资金总额	0
累计变更用途的募集资金总额	17,159.48
累计变更用途的募集资金总额比例	29.53%

募集资金总体使用情况说明

2017年7月20日，公司向包括廖创宾先生、2016年员工持股计划在内的特定投资者非公开发行人民币普通股（A股）6,030,150股，共募集资金60,000.00万元，扣除各项发行费用1,886.10万元，实际募集资金净额为58,113.90万元。本次非公开发行股票募集资金投资于公司珠宝云平台创新营销项目，原项目投资总额为123,499.88万元。鉴于项目从立项到实施过程中，国内、外经济环境以及行业情况发生了变化，为顺利实施公司珠宝云平台创新营销项目，公司第五届董事会第四次会议对项目进行调整。调整后，项目预计投资总额由123,499.88万元调减为48,298.00万元（其中募集资金投入40,954.41万元），同时将项目实施主体由公司变更为潮宏基珠宝有限公司，并将本次调整后节余募集资金及其孳息21,361.55万元用于永久性补充流动资金。

上述用于永久性补充流动资金、珠宝云平台创新营销项目的募集资金均进行了专户存储和使用。公司2019年第一次临时股东大会审议通过了上述调整珠宝云平台创新营销项目并将节余募集资金永久性补充流动资金的议案。

截至本报告期末，珠宝云平台创新营销项目已累计投入26,093.06万元，永久性补充流动资金已累计支出21,361.55万元，剩余未使用募集资金及利息收入共15,250.86万元，其中11,950.00万元用于购买保本型银行理财产品后尚未到期，其他尚未使用的募集资金均存储于募集资金专项账户内。该项募集资金使用及进度情况详见下表。

(2) 募集资金承诺项目情况

√ 适用 □ 不适用

单位：万元

承诺投资项目和超募资金投向	是否已变更项目(含部分变更)	募集资金承诺投资总额	调整后投资总额(1)	本报告期投入金额	截至期末累计投入金额(2)	截至期末投资进度(3)=(2)/(1)	项目达到预定可使用状态日期	本报告期实现的效益	是否达到预计效益	项目可行性是否发生重大变化
承诺投资项目										
珠宝云平台创新营销项目	是	58,113.90	40,954.41	3,767.58	26,093.06	63.71%	2020年12月31日	558.74	否	否
永久性补充流动资金	是	0	17,159.49	0	17,159.49				不适用	否
承诺投资项目小计	--	58,113.90	58,113.90	3,767.58	43,252.55	--	--	558.74	--	--
超募资金投向										
无	否									
超募资金投向小计	--	0	0	0	0	--	--		--	--
合计	--	58,113.90	58,113.90	3,767.58	43,252.55	--	--	558.74	--	--
未达到计划进度或预计收益的情况和原因(分具体项目)	虽然平台主要设计功能已经在部分门店上线,但受项目整体建设进度延缓和新冠疫情影响,以及相关功能应用仍在测试完善,项目尚未能达到预期效果。									
项目可行性发生重大变化的情况说明	无									
超募资金的金额、用途及使用进展情况	不适用									
募集资金投资项目实施地点变更情况	不适用									
募集资金投资项目实施方式调整情况	适用 以前年度发生 鉴于项目从立项到实施过程中,国内、外经济环境以及行业情况发生了变化,为顺利实施公司珠宝云平台创新营销项目,经充分论证,公司将大数据系统建设、个性化订制平台两部分建设内容由自主开发调整为以获得授权使用方式;另外,考虑到原计划进行改造的部分体验店网点其商业业态和客户流量自项目立项以来发生了较大的变化,已无法满足作为实施募投项目的网点要求,且未来公司将逐渐加大加盟店的拓展力度,为保证项目的整体建设进度,公司决定缩减体验店改造数量;同时调整顾问式网点、互联网销售模式的投入,相关建设内容不再纳入珠宝云平台创新营销项目。调整后,项目预计投资总额由123,499.88万元调减为48,298.00万元(其中募集资金投入40,954.41万元),同时将项目实施主体由公司变更为潮宏基珠宝有限公司,并将本次调整后节余募集资金及其孳息用于永久性补充流动资金。 上述用于永久性补充流动资金、珠宝云平台创新营销项目的募集资金均进行了专户存储和使用。									

募集资金投资项目先期投入及置换情况	不适用
用闲置募集资金暂时补充流动资金情况	适用 公司于 2019 年 11 月 20 日召开第五届董事会第八次会议，审议通过了《关于使用部分闲置募集资金暂时补充流动资金的议案》，同意公司使用不超过人民币 15,000 万元（含 15,000 万元）的闲置募集资金暂时补充流动资金，使用期限自董事会审议通过之日起不超过 6 个月。截至 2020 年 5 月 31 日，公司已将暂时补充流动资金 5,000.00 万元归还募集资金账户。
项目实施出现募集资金结余的金额及原因	不适用
尚未使用的募集资金用途及去向	2017 年 7 月 19 日，公司召开第四届董事会第十五次会议审议通过了《关于使用部分暂时闲置募集资金购买银行理财产品的议案》，公司独立董事、监事会及保荐机构均发表明确同意意见，公司在不影响本次非公开发行募投项目建设和募集资金正常使用的前提下，合计使用不超过人民币 5 亿元的暂时闲置募集资金投资于安全性高、流动性好、单一产品投资期限不超过 12 个月的保本型理财产品。截至 2020 年 6 月 30 日，珠宝云平台创新营销项目已累计投入 26,093.06 万元，永久性补充流动资金已累计支出 17,159.48 万元，剩余未使用募集资金及利息收入共 15,250.86 万元，其中 11,950.00 万元用于购买保本型银行理财产品后尚未到期，其他尚未使用的募集资金均存储于募集资金专项账户内。
募集资金使用及披露中存在的问题或其他情况	无

（3）募集资金变更项目情况

适用 不适用

公司报告期不存在募集资金变更项目情况。

（4）募集资金项目情况

募集资金项目概述	披露日期	披露索引
关于使用部分闲置募集资金暂时补充流动资金到期归还的公告	2020 年 05 月 20 日	详见巨潮资讯网（ http://www.cninfo.com.cn ）刊登的《广东潮宏基实业股份有限公司关于使用部分闲置募集资金暂时补充流动资金到期归还的公告》（公告编号：2020-026）

7、非募集资金投资的重大项目情况

适用 不适用

公司报告期无非募集资金投资的重大项目。

六、重大资产和股权出售

1、出售重大资产情况

适用 不适用

公司报告期末未出售重大资产。

2、出售重大股权情况

适用 不适用

七、主要控股参股公司分析

适用 不适用

主要子公司及对公司净利润影响达 10%以上的参股公司情况

单位：元

公司名称	公司类型	主要业务	注册资本	总资产	净资产	营业收入	营业利润	净利润
潮宏基珠宝有限公司	子公司	黄金、珠宝首饰批发、零售；货物进出口、技术进出口	450,000,000	1,367,067,680.38	457,689,403.58	817,578,712.37	-5,603,453.49	-4,377,016.14
潮宏基国际有限公司	子公司	珠宝产品贸易和加工；投资控股	78,545,440 港元	1,395,260,129.70	1,365,848,063.85	110,404,878.51	-3,530,863.00	-3,296,463.85
梵迪珠宝有限公司	子公司	黄金、珠宝首饰制造、批发、零售及维修	50,000,000	134,720,011.67	77,536,332.82	32,270,090.57	-5,894,754.33	-4,129,370.36
广东潮汇网络科技有限公司	子公司	黄金、珠宝首饰批发、零售	14,285,700	150,027,107.56	50,092,409.79	313,181,788.11	15,764,265.92	11,822,982.70
汕头市琢胜投资有限公司	子公司	股权投资	60,000,000	554,838,376.61	100,057,169.37		-1,602,117.38	-1,601,987.78

报告期内取得和处置子公司的情况

适用 不适用

八、公司控制的结构化主体情况

适用 不适用

九、对 2020 年 1-9 月经营业绩的预计

预测年初至下一报告期期末的累计净利润可能为亏损或者与上年同期相比发生大幅度变动的警示及原因说明

适用 不适用

业绩预告情况：净利润为正，同比下降 50%以上

业绩预告填写数据类型：区间数

	年初至下一报告期期末		上年同期	增减变动				
累计净利润的预计数（万元）	5,000	--	7,500	19,858.03	下降	-74.82%	--	-62.23%
基本每股收益（元/股）	0.06	--	0.08	0.22	下降	-72.73%	--	-63.64%
业绩预告的说明	受新冠肺炎疫情影响，公司一季度业绩受到重大影响，虽然在疫情控制后公司迅速复工复产，业绩明显改善，但预计 1—9 月份累计盈利与去年同比下降幅度仍可能超过 50%。							

十、公司面临的风险和应对措施

公司经营产品为中高端消费品，受居民购买力和消费意愿的影响，因此面临经济和市场环境变化所带来的经营风险。另外，公司人力资源管理、市场营销管理、铺货与存货管理以及公司培训等各方面管理体系如果不能有效满足不断扩大的品牌规模和营销网络运营要求，也会对公司未来销售规模和经营业绩造成一定影响。2020年初爆发了新冠疫情，已对公司实体门店等一季度的业务造成了较大的不利影响。

第五节 重要事项

一、报告期内召开的年度股东大会和临时股东大会的有关情况

1、本报告期股东大会情况

会议届次	会议类型	投资者参与比例	召开日期	披露日期	披露索引
2019年度股东大会	年度股东大会	51.13%	2020年05月19日	2020年05月20日	详见巨潮资讯网（ http://www.cninfo.com.cn ）刊登的《广东潮宏基实业股份有限公司 2019 年度股东大会决议公告》（公告编号：2020-023）

2、表决权恢复的优先股股东请求召开临时股东大会

适用 不适用

二、本报告期利润分配及资本公积金转增股本情况

适用 不适用

公司计划半年度不派发现金红利，不送红股，不以公积金转增股本。

三、公司实际控制人、股东、关联方、收购人以及公司等承诺相关方在报告期内履行完毕及截至报告期末超期未履行完毕的承诺事项

适用 不适用

公司报告期不存在由公司实际控制人、股东、关联方、收购人以及公司等承诺相关方在报告期内履行完毕及截至报告期末超期未履行完毕的承诺事项。

四、聘任、解聘会计师事务所情况

半年度财务报告是否已经审计

是 否

公司半年度报告未经审计。

五、董事会、监事会对会计师事务所本报告期“非标准审计报告”的说明

适用 不适用

六、董事会对上年度“非标准审计报告”相关情况的说明

适用 不适用

七、破产重整相关事项

适用 不适用

公司报告期未发生破产重整相关事项。

八、诉讼事项

重大诉讼仲裁事项

适用 不适用

本报告期公司无重大诉讼、仲裁事项。

其他诉讼事项

适用 不适用

九、媒体质疑情况

适用 不适用

本报告期公司无媒体普遍质疑事项。

十、处罚及整改情况

适用 不适用

公司报告期不存在处罚及整改情况。

十一、公司及其控股股东、实际控制人的诚信状况

适用 不适用

十二、公司股权激励计划、员工持股计划或其他员工激励措施的实施情况

适用 不适用

为建立和完善公司员工与全体股东的利益共享机制，提高员工的凝聚力和公司竞争力，促进公司长期、持续、健康发展，公司于2016年5月9日召开第四届董事会第七次会议审议通过了关于公司2016年度员工持股计划（草案）（非公开发行方式认购）的相关议案，并经2016年5月25日召开的2016年第一次临时股东大会审议通过。

2016年11月21日，公司召开第四届董事会第十一次会议审议通过了关于公司2016年度员工持股计划（草案）（非公开发行方式认购）（修订稿）的相关议案，鉴于公司对本次非公开发行股票募集资金总额、发行数量进行调整，本员工持股计划认购公司非公开发行股票的总额由不超过人民币12,000万元调整为不超过人民币6,000万元，对应认购股份由不超过12,060,301股调整为不超过6,030,150股。

2017年5月10日，公司收到中国证监会“证监许可【2017】283号”文核准批复，于2017年7月向特定对象发行60,301,507股人民币普通股（A股），发行价格为9.95元/股，共募集资金总额人民币599,999,994.65元。其中，公司2016年度员工持股计划认购本次非公开发行股票6,030,150股，锁定期为自本次非公开发行股票新增股份上市首日（即2017年7月20日）起36个月。

以上相关公告文件均已在公司指定信息披露媒体《证券时报》、《中国证券报》和巨潮资讯网（<http://www.cninfo.com.cn>）披露。

十三、重大关联交易

1、与日常经营相关的关联交易

适用 不适用

公司报告期未发生与日常经营相关的关联交易。

2、资产或股权收购、出售发生的关联交易

适用 不适用

公司报告期未发生资产或股权收购、出售的关联交易。

3、共同对外投资的关联交易

适用 不适用

公司报告期未发生共同对外投资的关联交易。

4、关联债权债务往来

适用 不适用

公司报告期不存在关联债权债务往来。

5、其他重大关联交易

适用 不适用

公司报告期无其他重大关联交易。

十四、控股股东及其关联方对上市公司的非经营性占用资金情况

适用 不适用

公司报告期不存在控股股东及其关联方对上市公司的非经营性占用资金。

十五、重大合同及其履行情况

1、托管、承包、租赁事项情况

(1) 托管情况

适用 不适用

公司报告期不存在托管情况。

(2) 承包情况

适用 不适用

公司报告期不存在承包情况。

(3) 租赁情况

适用 不适用

公司报告期不存在租赁情况。

2、重大担保

适用 不适用

(1) 担保情况

单位：万元

公司及其子公司对外担保情况（不包括对子公司的担保）								
担保对象名称	担保额度相关公告披露日期	担保额度	实际发生日期	实际担保金额	担保类型	担保期	是否履行完毕	是否为关联方担保
公司对子公司的担保情况								
担保对象名称	担保额度相关公告披露日期	担保额度	实际发生日期	实际担保金额	担保类型	担保期	是否履行完毕	是否为关联方担保
广东潮汇网络科技有限公司	2019年05月18日	5,000	2019年11月29日	3,000	连带责任保证	2019年11月29日-2020年11月28日	否	否
广东潮汇网络科技有限公司	2020年05月20日	5,000	2020年06月07日	3,179.52	连带责任保证	2020年06月07日-2021年06月07日	否	否
潮宏基珠宝有限公司	2020年05月20日	5,000	2020年06月07日	4,371.84	连带责任保证	2020年06月07日-2021年06月07日	否	否
潮宏基珠宝有限公司	2020年05月20日	15,000	2020年06月28日	10,000	连带责任保证	2020年6月28日-2021年6月28日	否	否
潮宏基珠宝有限公司	2019年05月18日	10,000	2019年11月29日	10,000	连带责任保证	2019年11月29日-2020年11月28日	否	否
汕头市潮宏基置业有限公司	2019年12月05日	40,000	2019年12月31日	7,680	连带责任保证	2019年12月2日-2027年12月31日	否	否
报告期内审批对子公司担保额		150,000		报告期内对子公司担保实际		38,231.36		

度合计 (B1)		发生额合计 (B2)	
报告期末已审批的对子公司担保额度合计 (B3)	150,000	报告期末对子公司实际担保余额合计 (B4)	38,231.36
子公司对子公司的担保情况			
担保对象名称	担保额度 相关公告 披露日期	担保额度	实际发生日期
			实际担保金额
			担保类型
			担保期
			是否履行完毕
			是否为关联方担保
公司担保总额 (即前三大项的合计)			
报告期内审批担保额度合计 (A1+B1+C1)	150,000	报告期内担保实际发生额合计 (A2+B2+C2)	38,231.36
报告期末已审批的担保额度合计 (A3+B3+C3)	150,000	报告期末实际担保余额合计 (A4+B4+C4)	38,231.36
实际担保总额 (即 A4+B4+C4) 占公司净资产的比例			11.53%
其中:			
为股东、实际控制人及其关联方提供担保的余额 (D)			0
直接或间接为资产负债率超过 70% 的被担保对象提供的债务担保余额 (E)			0
担保总额超过净资产 50% 部分的金额 (F)			0
上述三项担保金额合计 (D+E+F)			0

(2) 违规对外担保情况

适用 不适用

公司报告期无违规对外担保情况。

3、委托理财

适用 不适用

单位：万元

具体类型	委托理财的资金来源	委托理财发生额	未到期余额	逾期未收回的金额
银行理财产品	募集资金	11,950	11,950	0
银行理财产品	自有资金	22,000	16,000	0
合计		33,950	27,950	0

单项金额重大或安全性较低、流动性较差、不保本的高风险委托理财具体情况

适用 不适用

委托理财出现预期无法收回本金或存在其他可能导致减值的情形

适用 不适用

4、其他重大合同

适用 不适用

公司报告期不存在其他重大合同。

十六、社会责任情况

1、重大环保问题情况

上市公司及其子公司是否属于环境保护部门公布的重点排污单位

否

公司及子公司不属于环境保护部门公布的重点排污单位。

2、履行精准扶贫社会责任情况

公司报告半年度暂未开展精准扶贫工作，也暂无后续精准扶贫计划。

十七、其他重大事项的说明

适用 不适用

公司报告期不存在需要说明的其他重大事项。

十八、公司子公司重大事项

适用 不适用

第六节 股份变动及股东情况

一、股份变动情况

1、股份变动情况

单位：股

	本次变动前		本次变动增减（+，-）					本次变动后	
	数量	比例	发行新股	送股	公积金转股	其他	小计	数量	比例
一、有限售条件股份	26,713,492	2.95%						26,713,492	2.95%
3、其他内资持股	26,713,492	2.95%						26,713,492	2.95%
其中：境内法人持股	6,030,150	0.67%						6,030,150	0.67%
境内自然人持股	20,683,342	2.28%						20,683,342	2.28%
二、无限售条件股份	878,699,215	97.05%						878,699,215	97.05%
1、人民币普通股	878,699,215	97.05%						878,699,215	97.05%
三、股份总数	905,412,707	100.00%						905,412,707	100.00%

股份变动的原因

适用 不适用

股份变动的批准情况

适用 不适用

股份变动的过户情况

适用 不适用

股份回购的实施进展情况

适用 不适用

公司于2018年7月9日、2018年7月27日召开第四届董事会第二十四次会议、2018年第一次临时股东大会审议通过了《关于以集中竞价交易方式回购公司股份预案的议案》，并于2018年8月9日披露了《回购报告书》。截至2019年1月26日，公司本次回购股份实施期限已经届满，回购股份实施完成且回购实施情况与股东大会审议通过的回购股份方案不存在差异。公司自2018年8月9日首次实施股份回购至2019年1月26日股份回购完毕期间，累计通过公司股票回购专用证券账户以集中竞价交易方式实施回购股份数量16,900,000股，占公司总股本的1.87%，最高成交价为6.95元/股，最低成交价为4.42元/股，支付的总金额为100,553,617元（不含交易费用）。

2019年12月4日，公司召开第五届董事会第九次会议审议通过了《关于调整回购股份事项的议案》，同意对原回购方案部分内容进行调整。

本次回购的股份将全部用于股权激励计划或员工持股计划，公司将按规定在条件成熟后尽快制定股权激励方案或员工持股计划并予以实施。若公司未在披露回购结果暨股份变动公告后三年内实施前述用途，则未使用部分将依法予以注销。公司将根据后续进展情况及时履行信息披露义务。

采用集中竞价方式减持回购股份的实施进展情况

适用 不适用

股份变动对最近一年和最近一期基本每股收益和稀释每股收益、归属于公司普通股股东的每股净资产等财务指标的影响

适用 不适用

公司认为必要或证券监管机构要求披露的其他内容

适用 不适用

2、限售股份变动情况

适用 不适用

二、证券发行与上市情况

适用 不适用

三、公司股东数量及持股情况

单位：股

报告期末普通股股东总数	30,369		报告期末表决权恢复的优先股股东总数（如有）（参见注 8）	0				
持股 5%以上的普通股股东或前 10 名普通股股东持股情况								
股东名称	股东性质	持股比例	报告期末持有的普通股数量	报告期内增减变动情况	持有有限售条件的普通股数量	持有无限售条件的普通股数量	质押或冻结情况	
							股份状态	数量
汕头市潮鸿基投资有限公司	境内非国有法人	28.01%	253,643,040	0	0	253,643,040	质押	164,300,000
东冠集团有限公司	境外法人	8.50%	77,000,000	0	0	77,000,000	质押	65,950,000
汇光国际有限公司	境外法人	5.56%	50,295,893	-18,481,027	0	50,295,893		
广发信德投资管理有限公司—广东新动能股权投资合伙企业（有限合伙）	其他	5.08%	46,000,000	0	0	46,000,000		
廖创宾	境内自然人	2.90%	26,221,690	0	19,666,267	6,555,423	质押	19,919,967
广东潮宏基实业股份有限公司回购专用证券账户	其他	1.87%	16,900,000	0	0	16,900,000		
梁少群	境内自然人	0.99%	9,000,000	5,500,000	0	9,000,000		
张坚雄	境内自然人	0.76%	6,919,900	3,238,500	0	6,919,900		
广东潮宏基实业股份有限公司—第一期员工持股计划	其他	0.67%	6,030,150	0	6,030,150	0		
李建平	境内自然人	0.65%	5,879,500	1,701,800	0	5,879,500		

战略投资者或一般法人因配售新股成为前 10 名普通股股东的情况（如有）（参见注 3）	上述前 10 名股东中，廖创宾先生认购公司非公开发行股票 6,030,150 股，并承诺认购的股票锁定期为自本次非公开发行股票新增股份上市首日（即 2017 年 7 月 20 日）起三十六个月（即 2020 年 7 月 20 日）。		
上述股东关联关系或一致行动的说明	上述前 10 名股东中，汕头市潮鸿基投资有限公司、东冠集团有限公司、汇光国际有限公司为公司发起人股东，他们之间不存在关联关系或一致行动关系；廖创宾先生为汕头市潮鸿基投资有限公司董事、公司董事长和总经理；广东潮宏基实业股份有限公司回购专用证券账户系公司开立的股票回购专用证券账户，仅用于回购公司股份；广东潮宏基实业股份有限公司第一期员工持股计划系公司开立的员工持股计划专用证券账户，仅用于认购公司非公开发行股票。除上述情况外，公司未知其他股东之间是否具有关联关系，也未知是否属于一致行动人。		
前 10 名无限售条件普通股股东持股情况			
股东名称	报告期末持有无限售条件普通股股份数量	股份种类	
		股份种类	数量
汕头市潮鸿基投资有限公司	253,643,040	人民币普通股	253,643,040
东冠集团有限公司	77,000,000	人民币普通股	77,000,000
汇光国际有限公司	50,295,893	人民币普通股	50,295,893
广发信德投资管理有限公司—广东新动能股权投资合伙企业（有限合伙）	46,000,000	人民币普通股	46,000,000
广东潮宏基实业股份有限公司回购专用证券账户	16,900,000	人民币普通股	16,900,000
梁少群	9,000,000	人民币普通股	9,000,000
张坚雄	6,919,900	人民币普通股	6,919,900
廖创宾	6,555,423	人民币普通股	6,555,423
李建平	5,879,500	人民币普通股	5,879,500
曾佳燕	4,602,134	人民币普通股	4,602,134
前 10 名无限售条件普通股股东之间，以及前 10 名无限售条件普通股股东和前 10 名普通股股东之间关联关系或一致行动的说明	上述前 10 名无限售条件股东中，汕头市潮鸿基投资有限公司、东冠集团有限公司、汇光国际有限公司为公司发起人股东，他们之间不存在关联关系或一致行动关系。廖创宾先生为汕头市潮鸿基投资有限公司董事。广东潮宏基实业股份有限公司回购专用证券账户系公司开立的股票回购专用证券账户，仅用于回购公司股份。除上述情况外，公司未知其他前 10 名无限售流通股股东之间，以及前 10 名无限售流通股股东和前 10 名股东之间是否存在关联关系或属于一致行动人。		
前 10 名普通股股东参与融资融券业务股东情况说明（如有）（参见注 4）	上述前 10 名普通股股东中，张坚雄通过万和证券股份有限公司客户信用交易担保证券账户持有公司股票 6,919,900 股；李建平通过广发证券股份有限公司客户信用交易担保证券账户持有公司股票 5,879,500 股；曾佳燕通过安信证券股份有限公司客户信用交易担保证券账户持有公司股票 4,060,034 股。		

公司前 10 名普通股股东、前 10 名无限售条件普通股股东在报告期内是否进行约定购回交易

是 否

公司前 10 名普通股股东、前 10 名无限售条件普通股股东在报告期内未进行约定购回交易。

四、控股股东或实际控制人变更情况

控股股东报告期内变更

适用 不适用

公司报告期控股股东未发生变更。

实际控制人报告期内变更

适用 不适用

公司报告期实际控制人未发生变更。

第七节 优先股相关情况

适用 不适用

报告期公司不存在优先股。

第八节 可转换公司债券相关情况

适用 不适用

报告期公司不存在可转换公司债券。

第九节 董事、监事、高级管理人员情况

一、董事、监事和高级管理人员持股变动

适用 不适用

公司董事、监事和高级管理人员在报告期持股情况没有发生变动，具体可参见 2019 年年报。

二、公司董事、监事、高级管理人员变动情况

适用 不适用

姓名	担任的职务	类型	日期	原因
廖坚洪	监事会主席	离任	2020 年 05 月 19 日	主动离职
张飞	股东代表监事	被选举	2020 年 05 月 19 日	股东大会选举
廖木枝	董事长、战略决策委员会主任委员	离任	2020 年 05 月 19 日	主动离职
廖创宾	董事长、战略决策委员会主任委员、总经理	被选举	2020 年 05 月 19 日	董事会选举
郑春生	监事会主席	被选举	2020 年 05 月 19 日	监事会选举

第十节 公司债相关情况

公司是否存在公开发行并在证券交易所上市，且在半年度报告批准报出日未到期或到期未能全额兑付的公司债券
否

第十一节 财务报告

一、审计报告

半年度报告是否经过审计

是 否

公司半年度财务报告未经审计。

二、财务报表

财务附注中报表的单位为：元

1、合并资产负债表

编制单位：广东潮宏基实业股份有限公司

2020 年 06 月 30 日

单位：元

项目	2020 年 6 月 30 日	2019 年 12 月 31 日
流动资产：		
货币资金	498,039,126.95	477,260,685.29
结算备付金		
拆出资金		
交易性金融资产	282,341,688.34	150,382,438.35
衍生金融资产		
应收票据	2,762,793.93	3,665,832.04
应收账款	160,808,046.16	189,247,807.83
应收款项融资		
预付款项	20,612,712.48	30,287,127.02
应收保费		
应收分保账款		
应收分保合同准备金		
其他应收款	43,429,307.03	46,621,772.25
其中：应收利息		
应收股利		
买入返售金融资产		
存货	2,015,489,659.55	2,174,670,733.79

合同资产		
持有待售资产		
一年内到期的非流动资产		
其他流动资产	77,525,346.72	80,179,041.19
流动资产合计	3,101,008,681.16	3,152,315,437.76
非流动资产：		
发放贷款和垫款		
债权投资		
其他债权投资		
长期应收款		
长期股权投资	624,530,231.34	616,508,701.82
其他权益工具投资	99,700,565.54	99,700,565.54
其他非流动金融资产		
投资性房地产	8,121,129.96	8,305,004.58
固定资产	215,837,843.57	222,915,868.15
在建工程	138,308,752.28	112,797,688.76
生产性生物资产		
油气资产		
使用权资产		
无形资产	137,155,298.05	135,145,427.96
开发支出		
商誉	805,730,119.27	805,730,119.27
长期待摊费用	73,678,248.83	93,181,628.86
递延所得税资产	35,531,260.55	28,291,184.15
其他非流动资产	2,272,201.43	4,627,028.17
非流动资产合计	2,140,865,650.82	2,127,203,217.26
资产总计	5,241,874,331.98	5,279,518,655.02
流动负债：		
短期借款	917,564,730.63	860,516,595.00
向中央银行借款		
拆入资金		
交易性金融负债	460,553,887.54	433,884,540.05
衍生金融负债		
应付票据		

应付账款	110,870,786.04	164,380,851.41
预收款项		59,618,302.37
合同负债	73,755,423.08	
卖出回购金融资产款		
吸收存款及同业存放		
代理买卖证券款		
代理承销证券款		
应付职工薪酬	18,452,051.17	20,154,708.83
应交税费	39,850,466.25	45,978,971.72
其他应付款	96,960,353.57	119,648,175.71
其中：应付利息		
应付股利		
应付手续费及佣金		
应付分保账款		
持有待售负债		
一年内到期的非流动负债	70,080,500.00	60,118,750.00
其他流动负债	19,759,465.82	
流动负债合计	1,807,847,664.10	1,764,300,895.09
非流动负债：		
保险合同准备金		
长期借款	76,898,699.00	94,300,000.00
应付债券		
其中：优先股		
永续债		
租赁负债		
长期应付款		
长期应付职工薪酬		
预计负债		
递延收益	5,142,787.06	
递延所得税负债		
其他非流动负债		
非流动负债合计	82,041,486.06	94,300,000.00
负债合计	1,889,889,150.16	1,858,600,895.09
所有者权益：		

股本	905,412,707.00	905,412,707.00
其他权益工具		
其中：优先股		
永续债		
资本公积	1,424,669,744.76	1,422,514,092.47
减：库存股	100,553,616.45	100,553,616.45
其他综合收益	-17,963,029.53	-20,102,219.12
专项储备		
盈余公积	177,948,505.12	177,948,505.12
一般风险准备		
未分配利润	926,446,384.66	1,001,874,084.09
归属于母公司所有者权益合计	3,315,960,695.56	3,387,093,553.11
少数股东权益	36,024,486.26	33,824,206.82
所有者权益合计	3,351,985,181.82	3,420,917,759.93
负债和所有者权益总计	5,241,874,331.98	5,279,518,655.02

法定代表人：廖创宾

主管会计工作负责人：苏旭东

会计机构负责人：陈述峰

2、母公司资产负债表

单位：元

项目	2020年6月30日	2019年12月31日
流动资产：		
货币资金	220,919,124.49	208,568,515.01
交易性金融资产		
衍生金融资产		
应收票据		
应收账款	76,036,225.31	117,478,003.06
应收款项融资		
预付款项	6,185,521.55	13,070,299.40
其他应收款	379,120,616.50	377,057,187.01
其中：应收利息		
应收股利		
存货	1,386,134,949.66	1,428,459,669.47
合同资产		
持有待售资产		

一年内到期的非流动资产		
其他流动资产	58,440,040.00	60,923,046.30
流动资产合计	2,126,836,477.51	2,205,556,720.25
非流动资产：		
债权投资		
其他债权投资		
长期应收款	537,418,801.40	532,341,078.84
长期股权投资	2,248,758,812.79	2,241,303,361.88
其他权益工具投资	1,000,000.00	1,000,000.00
其他非流动金融资产		
投资性房地产		
固定资产	154,201,177.05	159,005,367.26
在建工程		
生产性生物资产		
油气资产		
使用权资产		
无形资产	15,371,400.15	10,496,865.45
开发支出		
商誉		
长期待摊费用	5,985,094.16	1,481,272.67
递延所得税资产	632,196.81	649,611.23
其他非流动资产		2,862,004.31
非流动资产合计	2,963,367,482.36	2,949,139,561.64
资产总计	5,090,203,959.87	5,154,696,281.89
流动负债：		
短期借款	567,282,970.22	533,585,820.90
交易性金融负债	384,748,477.73	402,812,530.32
衍生金融负债		
应付票据		
应付账款	76,501,280.40	115,026,902.50
预收款项		294,112,099.98
合同负债	335,867,863.64	
应付职工薪酬	8,464,127.68	6,380,344.42
应交税费	4,444,746.54	20,206,725.16

其他应付款	383,697,299.77	383,074,882.85
其中：应付利息		
应付股利		
持有待售负债		
一年内到期的非流动负债	70,080,500.00	60,118,750.00
其他流动负债	18,475,337.20	
流动负债合计	1,849,562,603.18	1,815,318,056.13
非流动负债：		
长期借款		30,000,000.00
应付债券		
其中：优先股		
永续债		
租赁负债		
长期应付款		
长期应付职工薪酬		
预计负债		
递延收益		
递延所得税负债		
其他非流动负债		
非流动负债合计		30,000,000.00
负债合计	1,849,562,603.18	1,845,318,056.13
所有者权益：		
股本	905,412,707.00	905,412,707.00
其他权益工具		
其中：优先股		
永续债		
资本公积	1,416,553,228.63	1,416,285,071.95
减：库存股	100,553,616.45	100,553,616.45
其他综合收益	3,039,216.14	1,944,162.89
专项储备		
盈余公积	177,948,505.12	177,948,505.12
未分配利润	838,241,316.25	908,341,395.25
所有者权益合计	3,240,641,356.69	3,309,378,225.76
负债和所有者权益总计	5,090,203,959.87	5,154,696,281.89

3、合并利润表

单位：元

项目	2020 年半年度	2019 年半年度
一、营业总收入	1,410,231,806.53	1,764,647,333.75
其中：营业收入	1,410,231,806.53	1,764,647,333.75
利息收入		
已赚保费		
手续费及佣金收入		
二、营业总成本	1,392,931,570.53	1,632,697,932.92
其中：营业成本	899,413,518.97	1,089,821,807.46
利息支出		
手续费及佣金支出		
退保金		
赔付支出净额		
提取保险责任准备金净额		
保单红利支出		
分保费用		
税金及附加	28,038,533.31	31,801,829.70
销售费用	361,587,460.62	394,430,344.81
管理费用	47,235,221.01	47,834,808.83
研发费用	26,036,844.85	29,318,389.44
财务费用	30,619,991.77	39,490,752.68
其中：利息费用	28,324,875.53	40,196,528.63
利息收入	1,605,539.47	3,224,337.97
加：其他收益	1,416,573.54	562,204.67
投资收益（损失以“-”号填列）	6,158,631.37	33,808,810.20
其中：对联营企业和合营企业的投资收益	4,639,522.49	20,408,864.48
以摊余成本计量的金融资产终止确认收益		
汇兑收益（损失以“-”号填列）		
净敞口套期收益（损失以“-”号填列）		
公允价值变动收益（损失以	2,459,249.99	

“—”号填列)		
信用减值损失(损失以“-”号填列)	-8,046,467.10	
资产减值损失(损失以“-”号填列)		-807,946.96
资产处置收益(损失以“-”号填列)	271,301.47	183,999.11
三、营业利润(亏损以“-”号填列)	19,559,525.27	165,696,467.85
加: 营业外收入	946,223.89	1,261,975.52
减: 营业外支出	917,355.60	260,623.34
四、利润总额(亏损总额以“-”号填列)	19,588,393.56	166,697,820.03
减: 所得税费用	3,132,731.19	28,117,048.84
五、净利润(净亏损以“-”号填列)	16,455,662.37	138,580,771.19
(一) 按经营持续性分类		
1.持续经营净利润(净亏损以“-”号填列)	16,455,662.37	138,580,771.19
2.终止经营净利润(净亏损以“-”号填列)		
(二) 按所有权归属分类		
1.归属于母公司所有者的净利润	13,423,571.27	137,544,139.81
2.少数股东损益	3,032,091.10	1,036,631.38
六、其他综合收益的税后净额	2,139,189.59	-343,197.70
归属母公司所有者的其他综合收益的税后净额	2,139,189.59	-343,197.70
(一) 不能重分类进损益的其他综合收益		
1.重新计量设定受益计划变动额		
2.权益法下不能转损益的其他综合收益		
3.其他权益工具投资公允价值变动		
4.企业自身信用风险公允价值变动		
5.其他		
(二) 将重分类进损益的其他综合收益	2,139,189.59	-343,197.70

1.权益法下可转损益的其他综合收益	1,223,019.08	
2.其他债权投资公允价值变动		
3.金融资产重分类计入其他综合收益的金额		
4.其他债权投资信用减值准备		
5.现金流量套期储备		
6.外币财务报表折算差额	916,170.51	-343,197.70
7.其他		
归属于少数股东的其他综合收益的税后净额		
七、综合收益总额	18,594,851.96	138,237,573.49
归属于母公司所有者的综合收益总额	15,562,760.86	137,200,942.11
归属于少数股东的综合收益总额	3,032,091.10	1,036,631.38
八、每股收益：		
（一）基本每股收益	0.01	0.15
（二）稀释每股收益	0.01	0.15

本期发生同一控制下企业合并的，被合并方在合并前实现的净利润为：0.00 元，上期被合并方实现的净利润为：0.00 元。

法定代表人：廖创宾

主管会计工作负责人：苏旭东

会计机构负责人：陈述峰

4、母公司利润表

单位：元

项目	2020 年半年度	2019 年半年度
一、营业收入	512,433,385.02	639,545,552.93
减：营业成本	405,648,193.13	530,557,032.52
税金及附加	927,273.40	2,573,468.53
销售费用	17,486,624.73	12,438,520.99
管理费用	25,718,030.14	22,967,820.64
研发费用	20,082,749.21	22,879,318.49
财务费用	30,010,840.47	40,922,876.90
其中：利息费用	28,732,896.09	42,787,598.65
利息收入	760,195.83	2,700,856.47

加：其他收益	152,557.00	
投资收益（损失以“-”号填列）	8,135,545.82	60,990,041.94
其中：对联营企业和合营企业的投资收益	6,092,240.98	7,695,428.72
以摊余成本计量的金融资产终止确认收益（损失以“-”号填列）		
净敞口套期收益（损失以“-”号填列）		
公允价值变动收益（损失以“-”号填列）		
信用减值损失（损失以“-”号填列）	-105,460.50	
资产减值损失（损失以“-”号填列）		-221,355.64
资产处置收益（损失以“-”号填列）		
二、营业利润（亏损以“-”号填列）	20,742,316.26	68,417,912.44
加：营业外收入	268.83	1,141,395.70
减：营业外支出	140,551.47	
三、利润总额（亏损总额以“-”号填列）	20,602,033.62	69,559,308.14
减：所得税费用	1,850,841.92	3,158,535.74
四、净利润（净亏损以“-”号填列）	18,751,191.70	66,400,772.40
（一）持续经营净利润（净亏损以“-”号填列）	18,751,191.70	66,400,772.40
（二）终止经营净利润（净亏损以“-”号填列）		
五、其他综合收益的税后净额		
（一）不能重分类进损益的其他综合收益		
1.重新计量设定受益计划变动额		
2.权益法下不能转损益的其他综合收益		
3.其他权益工具投资公允价值变动		

4.企业自身信用风险公允价值变动		
5.其他		
(二) 将重分类进损益的其他综合收益		
1.权益法下可转损益的其他综合收益		
2.其他债权投资公允价值变动		
3.金融资产重分类计入其他综合收益的金额		
4.其他债权投资信用减值准备		
5.现金流量套期储备		
6.外币财务报表折算差额		
7.其他		
六、综合收益总额	18,751,191.70	66,400,772.40
七、每股收益：		
(一) 基本每股收益		
(二) 稀释每股收益		

5、合并现金流量表

单位：元

项目	2020 年半年度	2019 年半年度
一、经营活动产生的现金流量：		
销售商品、提供劳务收到的现金	1,762,113,700.57	2,159,210,788.60
客户存款和同业存放款项净增加额		
向中央银行借款净增加额		
向其他金融机构拆入资金净增加额		
收到原保险合同保费取得的现金		
收到再保业务现金净额		
保户储金及投资款净增加额		
收取利息、手续费及佣金的现金		
拆入资金净增加额		

回购业务资金净增加额		
代理买卖证券收到的现金净额		
收到的税费返还	2,314,114.21	
收到其他与经营活动有关的现金	8,027,913.06	7,581,829.44
经营活动现金流入小计	1,772,455,727.84	2,166,792,618.04
购买商品、接受劳务支付的现金	987,255,983.14	1,399,987,787.99
客户贷款及垫款净增加额		
存放中央银行和同业款项净增加额		
支付原保险合同赔付款项的现金		
拆出资金净增加额		
支付利息、手续费及佣金的现金		
支付保单红利的现金		
支付给职工以及为职工支付的现金	233,449,474.13	267,080,200.30
支付的各项税费	93,893,406.91	136,756,324.73
支付其他与经营活动有关的现金	160,218,426.79	120,987,199.04
经营活动现金流出小计	1,474,817,290.97	1,924,811,512.06
经营活动产生的现金流量净额	297,638,436.87	241,981,105.98
二、投资活动产生的现金流量：		
收回投资收到的现金		15,900,000.00
取得投资收益收到的现金	2,818,775.22	17,908,661.96
处置固定资产、无形资产和其他长期资产收回的现金净额	257,251.46	14,557,158.02
处置子公司及其他营业单位收到的现金净额		
收到其他与投资活动有关的现金	250,000,000.00	1,363,000,000.00
投资活动现金流入小计	253,076,026.68	1,411,365,819.98
购建固定资产、无形资产和其他长期资产支付的现金	77,073,339.18	60,258,797.14
投资支付的现金		
质押贷款净增加额		
取得子公司及其他营业单位支付的现金净额		
支付其他与投资活动有关的现金	379,500,000.00	1,435,241,550.00
投资活动现金流出小计	456,573,339.18	1,495,500,347.14

投资活动产生的现金流量净额	-203,497,312.50	-84,134,527.16
三、筹资活动产生的现金流量：		
吸收投资收到的现金		
其中：子公司吸收少数股东投资收到的现金		
取得借款收到的现金	579,324,140.00	628,876,800.00
收到其他与筹资活动有关的现金	4,118,151.82	
筹资活动现金流入小计	583,442,291.82	628,876,800.00
偿还债务支付的现金	535,552,812.80	300,000,000.00
分配股利、利润或偿付利息支付的现金	117,649,678.42	26,391,742.16
其中：子公司支付给少数股东的股利、利润		
支付其他与筹资活动有关的现金		
筹资活动现金流出小计	653,202,491.22	326,391,742.16
筹资活动产生的现金流量净额	-69,760,199.40	302,485,057.84
四、汇率变动对现金及现金等价物的影响	515,668.51	288,315.77
五、现金及现金等价物净增加额	24,896,593.48	460,619,952.43
加：期初现金及现金等价物余额	470,802,533.47	497,135,177.02
六、期末现金及现金等价物余额	495,699,126.95	957,755,129.45

6、母公司现金流量表

单位：元

项目	2020 年半年度	2019 年半年度
一、经营活动产生的现金流量：		
销售商品、提供劳务收到的现金	679,419,715.24	1,005,828,182.87
收到的税费返还		
收到其他与经营活动有关的现金	2,895,781.23	5,516,273.83
经营活动现金流入小计	682,315,496.47	1,011,344,456.70
购买商品、接受劳务支付的现金	476,104,518.08	656,619,496.46
支付给职工以及为职工支付的现金	49,391,067.45	57,027,956.42
支付的各项税费	17,831,628.52	25,011,446.79
支付其他与经营活动有关的现金	11,337,298.60	16,026,253.05

经营活动现金流出小计	554,664,512.65	754,685,152.72
经营活动产生的现金流量净额	127,650,983.82	256,659,303.98
二、投资活动产生的现金流量：		
收回投资收到的现金		15,900,000.00
取得投资收益收到的现金	2,043,304.84	16,934,319.51
处置固定资产、无形资产和其他长期资产收回的现金净额		
处置子公司及其他营业单位收到的现金净额		
收到其他与投资活动有关的现金	30,000,000.00	1,213,000,000.00
投资活动现金流入小计	32,043,304.84	1,245,834,319.51
购建固定资产、无形资产和其他长期资产支付的现金	9,607,411.59	5,351,365.80
投资支付的现金		
取得子公司及其他营业单位支付的现金净额		
支付其他与投资活动有关的现金	30,000,000.00	1,295,241,550.00
投资活动现金流出小计	39,607,411.59	1,300,592,915.80
投资活动产生的现金流量净额	-7,564,106.75	-54,758,596.29
三、筹资活动产生的现金流量：		
吸收投资收到的现金		
取得借款收到的现金	396,824,140.00	478,876,800.00
收到其他与筹资活动有关的现金		
筹资活动现金流入小计	396,824,140.00	478,876,800.00
偿还债务支付的现金	385,552,812.80	300,000,000.00
分配股利、利润或偿付利息支付的现金	113,929,872.23	22,086,151.80
支付其他与筹资活动有关的现金	5,077,722.56	4,199,654.00
筹资活动现金流出小计	504,560,407.59	326,285,805.80
筹资活动产生的现金流量净额	-107,736,267.59	152,590,994.20
四、汇率变动对现金及现金等价物的影响		-3.37
五、现金及现金等价物净增加额	12,350,609.48	354,491,698.52
加：期初现金及现金等价物余额	202,110,363.19	293,446,986.29
六、期末现金及现金等价物余额	214,460,972.67	647,938,684.81

7、合并所有者权益变动表

本期金额

单位：元

项目	2020 年半年度														
	归属于母公司所有者权益												少数 股东 权益	所有 者权 益合 计	
	股本	其他权益工具			资本 公积	减：库 存股	其他 综合 收益	专项 储备	盈余 公积	一般 风险 准备	未分 配利 润	其他			小计
	优先 股	永续 债	其他												
一、上年期末余额	905,412,707.00				1,422,514,092.47	100,553,616.45	-20,102,219.12		177,948,505.12		1,001,874,084.09		3,387,093,553.11	33,824,206.82	3,420,917,759.93
加：会计政策变更															
前期差错更正															
同一控制下企业合并															
其他															
二、本年期初余额	905,412,707.00				1,422,514,092.47	100,553,616.45	-20,102,219.12		177,948,505.12		1,001,874,084.09		3,387,093,553.11	33,824,206.82	3,420,917,759.93
三、本期增减变动金额（减少以“－”号填列）					2,155,652.29		2,139,189.59				-75,427,699.43		-71,132,857.55	2,200,279.44	-68,932,578.11
（一）综合收益总额							2,139,189.59				13,423,571.27		15,562,760.86	3,032,091.10	18,594,851.96
（二）所有者投入和减少资本					2,155,652.29								2,155,652.29		2,155,652.29
1. 所有者投入的普通股															
2. 其他权益工具持有者投入资本															
3. 股份支付计入所有者权益的金额															

4. 其他					2,155,652.29							2,155,652.29		2,155,652.29
(三)利润分配														
1. 提取盈余公积														
2. 提取一般风险准备														
3. 对所有者(或股东)的分配														
4. 其他														
(四)所有者权益内部结转														
1. 资本公积转增资本(或股本)														
2. 盈余公积转增资本(或股本)														
3. 盈余公积弥补亏损														
4. 设定受益计划变动额结转留存收益														
5. 其他综合收益结转留存收益														
6. 其他														
(五)专项储备														
1. 本期提取														
2. 本期使用														
(六)其他														
四、本期期末余额	905,412,707.00				1,424,669,744.76	100,553,616.45	-17,963,029.53	177,948,505.12	926,446,384.66	3,315,960.69	36,024,486.26	3,351,985.18		

上期金额

单位：元

项目	2019 年半年度													少数股东权益	所有者权益合计
	归属于母公司所有者权益														
	股本	其他权益工具			资本公积	减：库存股	其他综合收益	专项储备	盈余公积	一般风险准备	未分配利润	其他	小计		
优先股		永续债	其他												
一、上年期末余额	905,412,707.00				1,423,904,647.10	100,553,616.45	-23,490,836.30		166,430,948.64		933,578,141.86		3,305,281,991.85	35,161,137.92	3,340,443,129.77
加：会计政策变更															
前期差错更正															
同一控制下企业合并															
其他															
二、本年期初余额	905,412,707.00				1,423,904,647.10	100,553,616.45	-23,490,836.30		166,430,948.64		933,578,141.86		3,305,281,991.85	35,161,137.92	3,340,443,129.77
三、本期增减变动金额（减少以“－”号填列）							-343,197.70				137,544,139.81		137,200,942.11	485,987.44	137,686,929.55
（一）综合收益总额							-343,197.70				137,544,139.81		137,200,942.11	1,036,631.38	138,237,573.49
（二）所有者投入和减少资本															
1. 所有者投入的普通股															
2. 其他权益工具持有者投入资本															
3. 股份支付计入所有者权益的金额															
4. 其他															
（三）利润分														-550,64	-550,64

配														3.94	3.94
1. 提取盈余公积															
2. 提取一般风险准备															
3. 对所有者（或股东）的分配														-550,643.94	-550,643.94
4. 其他															
（四）所有者权益内部结转															
1. 资本公积转增资本（或股本）															
2. 盈余公积转增资本（或股本）															
3. 盈余公积弥补亏损															
4. 设定受益计划变动额结转留存收益															
5. 其他综合收益结转留存收益															
6. 其他															
（五）专项储备															
1. 本期提取															
2. 本期使用															
（六）其他															
四、本期期末余额	905,412,707.00			1,423,904,647.10	100,553,616.45	-23,834,034.00		166,430,948.64		1,071,122,281.67		3,442,482,933.96	35,647,125.36	3,478,130,059.32	

8、母公司所有者权益变动表

本期金额

单位：元

项目	2020 年半年度											
	股本	其他权益工具			资本公 积	减：库存 股	其他综 合收益	专项储 备	盈余公 积	未分配 利润	其他	所有者权 益合计
		优先股	永续债	其他								
一、上年期末余额	905,412,707.00				1,416,285,071.95	100,553,616.45	1,944,162.89		177,948,505.12	908,341,395.25		3,309,378,225.76
加：会计政策变更												
前期差错更正												
其他												
二、本年期初余额	905,412,707.00				1,416,285,071.95	100,553,616.45	1,944,162.89		177,948,505.12	908,341,395.25		3,309,378,225.76
三、本期增减变动金额（减少以“－”号填列）					268,156.68		1,095,053.25			-70,100,079.00		-68,736,869.07
（一）综合收益总额							1,095,053.25			18,751,191.70		19,846,244.95
（二）所有者投入和减少资本					268,156.68							268,156.68
1. 所有者投入的普通股												
2. 其他权益工具持有者投入资本												
3. 股份支付计入所有者权益的金额												
4. 其他					268,156.68							268,156.68
（三）利润分配										-88,851,270.70		-88,851,270.70
1. 提取盈余公积												
2. 对所有者（或股东）的分配										-88,851,270.70		-88,851,270.70
3. 其他												

(四) 所有者权益内部结转													
1. 资本公积转增资本(或股本)													
2. 盈余公积转增资本(或股本)													
3. 盈余公积弥补亏损													
4. 设定受益计划变动额结转留存收益													
5. 其他综合收益结转留存收益													
6. 其他													
(五) 专项储备													
1. 本期提取													
2. 本期使用													
(六) 其他													
四、本期期末余额	905,412,707.00				1,416,553,228.63	100,553,616.45	3,039,216.14		177,948,505.12	838,241,316.25		3,240,641,356.69	

上期金额

单位：元

项目	2019 年半年度											
	股本	其他权益工具			资本公积	减：库存股	其他综合收益	专项储备	盈余公积	未分配利润	其他	所有者权益合计
		优先股	永续债	其他								
一、上年期末余额	905,412,707.00				1,417,092,498.18	100,553,616.45	-75,678.78		166,430,948.64	804,683,386.87		3,192,990,245.46
加：会计政策变更												
前期差错更正												
其他												

二、本年期初余额	905,412,707.00				1,417,092,498.18	100,553,616.45	-75,678.78		166,430,948.64	804,683,386.87		3,192,990,245.46
三、本期增减变动金额(减少以“—”号填列)										66,400,772.40		66,400,772.40
(一)综合收益总额										66,400,772.40		66,400,772.40
(二)所有者投入和减少资本												
1. 所有者投入的普通股												
2. 其他权益工具持有者投入资本												
3. 股份支付计入所有者权益的金额												
4. 其他												
(三)利润分配												
1. 提取盈余公积												
2. 对所有者(或股东)的分配												
3. 其他												
(四)所有者权益内部结转												
1. 资本公积转增资本(或股本)												
2. 盈余公积转增资本(或股本)												
3. 盈余公积弥补亏损												
4. 设定受益计划变动额结转留存收益												
5. 其他综合收												

益结转留存收益												
6. 其他												
(五)专项储备												
1. 本期提取												
2. 本期使用												
(六)其他												
四、本期期末余额	905,412,707.00				1,417,092,498.18	100,553,616.45	-75,678.78		166,430,948.64	871,084,159.27		3,259,391,017.86

三、公司基本情况

1、公司概况

广东潮宏基实业股份有限公司（原汕头市潮鸿基有限公司，以下简称“公司”）于1996年3月注册成立，并于2002年12月公司名称变更为广东潮鸿基实业有限公司。2006年6月，经中华人民共和国商务部“商资批【2006】1373号”文批准，由广东潮鸿基实业有限公司原有全体股东作为发起人，对广东潮鸿基实业有限公司进行整体改组，发起设立广东潮宏基实业股份有限公司，改组后股本为人民币7,000万元；2007年6月经广东省对外贸易经济合作厅“粤外经贸资字【2007】569号”文批准，公司向境外投资者东冠集团有限公司及汇光国际有限公司定向增资，增资后注册资本为人民币9,000万元，名称变更为广东潮宏基实业股份有限公司。

2010年1月，经中国证券监督管理委员会“证监许可【2009】1489号”文核准，公司首次公开发行人民币普通股（A股）3,000万股，每股面值1元，发行后注册资本增加为人民币12,000万元。

2010年6月，经股东大会决议通过并经广东省对外贸易经济合作厅“粤外经贸资字【2010】169号”文批准，公司以未分配利润及资本公积转增股本，增加注册资本6,000万元，变更后公司注册资本为人民币18,000万元。

2013年6月，经股东大会决议通过并经广东省对外贸易经济合作厅“粤外经贸资字【2013】264号”文批准，公司以资本公积金转增股本，增加注册资本18,000万元，变更后公司注册资本为人民币36,000万元。

2013年8月，经中国证券监督管理委员会“证监许可【2013】194号”文核准，公司向特定对象非公开发行人民币普通股（A股）6,255.56万股，每股面值1元。非公开发行后公司注册资本增加至人民币42,255.56万元。

2014年9月，经广东省商务厅“粤商务资字【2014】451号”文批准，公司以资本公积金转增股本，增加注册资本42,255.56万元，变更后公司注册资本为人民币84,511.12万元。

2017年7月，经中国证券监督管理委员会“证监许可【2017】283号”文核准，公司向特定对象非公开发行人民币普通股（A股）6,030.1507万股，每股面值1元，非公开发行后公司注册资本增加至人民币90,541.2707万元。

公司于2018年7月21日召开2018年第一次临时股东大会，股东大会审议通过了《关于以集中竞价交易方式回购公司股份预案的议案》，同意公司以集中竞价交易方式回购股份。截至2019年12月31日，公司累计回购股份数量16,900,000股。

公司统一社会信用代码：91440500279841957E

公司法定代表人：廖创宾

注册资本：人民币90,541.2707万元

公司住所：汕头市龙湖区龙新工业区龙新五街四号1-4楼

2、公司经营范围

从事珠宝、钻石、铂及铂镶嵌饰品、黄金及黄金镶嵌饰品、钟表、眼镜、工艺美术品、收藏品（文物除外）、服装、鞋帽、皮革制品、箱包、日用杂品的生产、加工、批发、零售及维修（不含限制类,钻石、铂及黄金原材料的采购按国家有关规定办理），化妆品的批发及零售；进出口业务（不涉及国营贸易商品，涉及配额、许可证管理、专项规定管理的商品按国家有关规定办理申请）；以特许经营方式从事商业活动；企业管理咨询。（依法须经批准的项目，经相关部门批准后方可开展经营活动）

3、财务报告的批准报出

本财务报告业经公司董事会于2020年7月30日批准报出。

公司本期纳入合并财务报表范围共有梵迪珠宝有限公司（含孙公司宁波梵迪珠宝有限公司、长沙梵迪珠宝有限公司、沈阳梵迪珠宝有限公司、梵迪珠宝江阴有限公司）、广东潮汇网络科技有限公司、潮宏基珠宝有限公司（含孙公司广州市潮宏基珠宝有限公司、杭州潮宏基贸易有限公司、天津潮宏基珠宝首饰贸易有限公司、青岛潮宏基珠宝有限公司、济南潮宏基贸易有限公司、上海潮宏基珠宝首饰有限公司、沈阳潮宏基贸易有限公司、郑州市潮宏基珠宝首饰有限公司、无锡市潮宏基首饰有限公司、重庆潮宏基贸易有限公司、汕头市潮阳区潮宏基珠宝有限公司、揭阳潮宏基珠宝有限公司、合肥潮宏基珠宝有限公司、宁波市潮宏基珠宝首饰有限公司、北京潮宏基珠宝有限公司、温州潮宏基珠宝有限公司、嘉兴潮宏基珠宝有限公司、厦门潮宏基珠宝有限公司、台州潮宏基珠宝有限公司、常州潮宏基珠宝有限公司、深圳潮宏基珠宝有限公司、焦作潮宏基珠宝有限公司、哈尔滨潮宏基珠宝有限公司、佳木斯潮宏基珠宝有限公司、苏州潮宏基珠宝有限公司、南京潮宏基珠宝有限公司、西安潮宏基珠宝有限公司、桂林潮宏基珠宝有限公司、阜新潮宏基珠宝有限公司、衢州潮宏基珠宝有限公司、南通潮宏基珠宝有限公司、牡丹江潮宏基珠宝有限公司、福州潮宏基珠宝有限公司、包头市潮宏基珠宝有限公司、本溪潮宏基珠宝有限公司、兰州潮宏基珠宝有限公司、长沙潮宏基珠宝有限公司、绍兴潮宏基珠宝有限公司、呼和浩特潮宏基珠宝有限公司、芜湖潮宏基珠宝有限公司、蚌埠潮宏基珠宝有限公司、马鞍山潮宏基珠宝贸易有限公司）、广州市豪利森商贸有限公司、成都潮宏基贸易有限公司、上海潮荟投资管理有限公司、深圳前海潮尚投资管理有限公司（含孙公司潮宏基国际珠宝有限公司）、广东潮集榜科技有限公司、潮宏基国际有限公司（含孙公司潮尚国际投资有限公司、菲安妮有限公司及其控股子公司）、汕头市琢胜投资有限公司（含孙公司雅信投资有限公司及其控股子公司）、汕头市潮宏基置业有限公司、汕头市潮宏基臻宝首饰博物馆12家子公司，具体详见本附注九、1“在子公司中的权益”。

四、财务报表的编制基础

1、编制基础

公司财务报表以持续经营为基础，根据实际发生的交易和事项进行确认和计量，按照财政部颁布的企业会计准则及其应用指南、解释以及其他相关规定（以下合称“企业会计准则”）编制。

2、持续经营

公司自本报告期末至少12个月内具备持续经营能力，无影响持续经营能力的重大事项。

五、重要会计政策及会计估计

具体会计政策和会计估计提示：

以下披露内容已涵盖了本公司根据实际生产经营特点制定的具体会计政策和会计估计。

1、遵循企业会计准则的声明

公司编制的报告期财务报表符合企业会计准则的要求，真实、完整地反映了企业报告期的财务状况、经营成果和现金流量等有关信息。

2、会计期间

公司的会计期间分为年度和中期，会计中期指短于一个完整的会计年度的报告期间。公司会计年度采用公历年度，即每年自1月1日起至12月31日止。

3、营业周期

正常营业周期是指公司从购买用于加工的资产起至实现现金或现金等价物的期间。
公司以12个月作为一个营业周期，并以其作为资产和负债的流动性划分标准。

4、记账本位币

公司记账本位币为人民币。

5、同一控制下和非同一控制下企业合并的会计处理方法

企业合并，是指将两个或两个以上单独的企业合并形成一个报告主体的交易或事项。企业合并分为同一控制下企业合并和非同一控制下企业合并。

—同一控制下企业合并

参与合并的各方在合并前后均受同一方或相同的多方最终控制且该控制并非暂时性的，为同一控制下企业合并。同一控制下的企业合并，在合并日取得对其他参与合并企业控制权的一方为合并方，参与合并的其他企业为被合并方。合并日为合并方实际取得对被合并方控制权的日期。

合并方在企业合并中取得的资产和负债，按取得被合并方所有者权益在最终控制方合并财务报表中的账面价值的份额计量。合并方取得的净资产账面价值与支付的合并对价账面价值（或发行股份面值总额）的差额，调整资本公积（股本溢价），资本公积（股本溢价）不足以冲减的，调整留存收益。合并方为进行企业合并发生的各项直接费用，于发生时计入当期损益。

—非同一控制下企业合并

参与合并的各方在合并前后不受同一方或相同的多方最终控制的，为非同一控制下企业合并。非同一控制下的企业合并，在购买日取得对其他参与合并企业控制权的一方为购买方，参与合并的其他企业为被购买方。购买日，是指为购买方实际取得对被购买方控制权的日期。

非同一控制下的企业合并中，购买方为企业合并发生的审计、法律服务、评估咨询等中介费用以及其他相关管理费用，于发生时计入当期损益；购买方作为合并对价发行的权益性证券或债务性证券的交易费用，计入权益性证券或债务性证券的初始确认金额。付出资产的公允价值与其账面价值的差额，计入当期损益。

购买方发生的合并成本及在合并中取得的可辨认净资产按购买日的公允价值计量。合并成本大于合并中取得的被购买方于购买日可辨认净资产公允价值份额的差额，确认为商誉。合并成本小于合并中取得的被购买方可辨认净资产公允价值份额的，首先对取得的被购买方各项可辨认资产、负债及或有负债的公允价值以及合并成本的计量进行复核，复核后合并成本仍小于合并中取得的被购买方可辨认净资产公允价值份额的，其差额计入当期损益。企业合并发生当期的期末，因合并中取得的各项可辨认资产、负债及或有负债的公允价值或企业合并成本只能暂时确定的，购买方以所确定的暂时价值为基础对企业合并

进行确认和计量。购买日后12个月内对确认的暂时价值进行调整的，视为在购买日确认和计量。

6、合并财务报表的编制方法

—合并财务报表范围的确定原则

合并财务报表的合并范围以控制为基础予以确定。控制是指公司拥有对被投资方的权力，通过参与被投资方的相关活动而享有可变回报，并且有能力运用对被投资方的权力影响该回报金额。合并财务报表的合并范围包括本公司及全部子公司。子公司，是指被本公司控制的企业或主体。子公司的经营成果、财务状况和现金流量由控制开始日起至控制结束日止包含于合并财务报表中。

—合并财务报表编制的方法

本公司通过同一控制下企业合并取得的子公司，无论该项企业合并发生在报告期的任一时点，在编制合并当期财务报表时，视同被合并子公司在本公司最终控制方对其实施控制时即纳入合并范围，并对合并财务报表的期初余额以及前期比较报表进行相应调整。

本公司通过非同一控制下企业合并取得的子公司，在编制合并当期财务报表时，以购买日确定的各项可辨认资产、负债的公允价值为基础对子公司的财务报表进行调整，并自购买日起将被合并子公司纳入合并范围。

子公司所采用的会计期间或会计政策与本公司不一致时，在编制合并财务报表时按本公司的会计期间或会计政策对子公司的财务报表进行必要的调整。合并范围内企业之间所有重大交易产生的资产、负债、权益、收入、费用和现金流量在编制合并财务报表时予以抵消。内部交易表明相关资产发生减值损失的，应当全额确认该部分损失。子公司少数股东应占的权益、损益和综合收益分别在合并资产负债表中股东权益项目中和合并利润表中净利润项目及综合收益总额后单独列示。

如果子公司少数股东分担的当期亏损超过了少数股东在该子公司期初所有者权益中所享有的份额的，其余额仍冲减少数股东权益。

7、现金及现金等价物的确定标准

在编制现金流量表时，公司将库存现金以及可以随时用于支付的存款确认为现金，将持有的期限短（一般不超过3个月）、流动性强、易于转换为已知金额现金，价值变动风险很小的投资确认为现金等价物。

8、外币业务和外币报表折算

—外币业务

公司外币业务采用按照系统合理的方法确定的、与交易发生日即期汇率近似的汇率作为折算汇率折合成人民币记账；在资产负债表日，对外币货币性项目，采用资产负债表日即期汇率折算。因资产负债表日即期汇率与初始确认时或前一资产负债表日即期汇率不同而产生的汇兑差额，除为购建或生产符合资本化条件的资产而借入的外币专门借款产生的汇兑损益按资本化原则处理外，均计入当期损益；对以历史成本计量的外币非货币性项目仍以交易发生日的即期汇率折算。

—外币财务报表的折算

外币资产负债表中的资产和负债项目，采用资产负债表日的即期汇率折算，股东权益项目除“未分配利润”外，其他项目采用发生时的即期汇率折算。利润表中的收入与费用项目，采用交易发生日的即期汇率折算。上述折算产生的外币报表折算差额，在其他综合收益科目下列示。实质上构成对境外经营净投资的外币货币性项目，因汇率变动而产生的汇兑差额，在编制合并财务报表时，在合并资产负债表中所有者权益项目下的“其他综合收益”项目列示。处置境外经营时，与该境外经营有关的外币报表折算差额，按比例转入处置当期损益。外币现金流量采用现金流量发生日的即期汇率。汇率变动对现金的影响额，在现金流量表中单独列示。

9、金融工具

金融工具是指形成一方的金融资产，并形成其他方的金融负债或权益工具的合同。

（1）金融工具的确认和终止确认

公司于成为金融工具合同的一方时确认一项金融资产或金融负债。

金融资产满足下列条件之一的，终止确认：

- ① 收取该金融资产现金流量的合同权利终止；
- ② 该金融资产已转移，且符合下述金融资产转移的终止确认条件。

金融负债的现时义务全部或部分已经解除的，终止确认该金融负债或其一部分。公司（债务人）与债权人之间签订协议，以承担新金融负债方式替换现存金融负债，且新金融负债与现存金融负债的合同条款实质上不同的，终止确认现存金融负债，并同时确认新金融负债。

以常规方式买卖金融资产，按交易日进行会计确认和终止确认。

（2）金融资产分类和计量

公司在初始确认时根据管理金融资产的业务模式和金融资产的合同现金流量特征，将金融资产分为以下三类：以摊余成本计量的金融资产、以公允价值计量且其变动计入其他综合收益的金融资产、以公允价值计量且其变动计入当期损益的金融资产。

—以摊余成本计量的金融资产

公司将同时符合下列条件且未被指定为以公允价值计量且其变动计入当期损益的金融资产，分类为以摊余成本计量的金融资产：

- ① 公司管理该金融资产的业务模式是以收取合同现金流量为目标；
- ② 该金融资产的合同条款规定，在特定日期产生的现金流量，仅为对本金和以未偿付本金金额为基础的利息的支付。

初始确认后，对于该类金融资产采用实际利率法以摊余成本计量。以摊余成本计量且不属于任何套期关系的一部分的金融资产所产生的利得或损失，在终止确认、按照实际利率法摊销或确认减值时，计入当期损益。

—以公允价值计量且其变动计入其他综合收益的金融资产

公司将同时符合下列条件且未被指定为以公允价值计量且其变动计入当期损益的金融资产，分类为以公允价值计量且其变动计入其他综合收益的金融资产：

- ① 公司管理该金融资产的业务模式既以收取合同现金流量为目标又以出售该金融资产为目标；
- ② 该金融资产的合同条款规定，在特定日期产生的现金流量，仅为对本金和以未偿付本金金额为基础的利息的支付。

初始确认后，对于该类金融资产以公允价值进行后续计量。采用实际利率法计算的利息、减值损失或利得及汇兑损益计入当期损益，其他利得或损失计入其他综合收益。终止确认时，将之前计入其他综合收益的累计利得或损失从其他综合收益中转出，计入当期损益。

—以公允价值计量且其变动计入当期损益的金融资产

除上述以摊余成本计量和以公允价值计量且其变动计入其他综合收益的金融资产外，公司将其余所有的金融资产分类为以公允价值计量且其变动计入当期损益的金融资产。在初始确认时，为消除或显著减少会计错配，本公司将部分本应以摊余成本计量或以公允价值计量且其变动计入其他综合收益的金融资产不可撤销地指定为以公允价值计量且其变动计入当期损益的金融资产。

初始确认后，对于该类金融资产以公允价值进行后续计量，产生的利得或损失（包括利息和股利收入）计入当期损益，除非该金融资产属于套期关系的一部分。

管理金融资产的业务模式，是指公司如何管理金融资产以产生现金流量。业务模式决定公司所管理金融资产现金流量的来源是收取合同现金流量、出售金融资产还是两者兼有。公司以客观事实为依据、以关键管理人员决定的对金融资产进行管理的特定业务目标为基础，确定管理金融资产的业务模式。

公司对金融资产的合同现金流量特征进行评估，以确定相关金融资产在特定日期产生的合同现金流量是否仅为对本金和以未偿付本金金额为基础的利息的支付。其中，本金是指金融资产在初始确认时的公允价值；利息包括对货币时间价值、与特定时期未偿付本金金额相关的信用风险、以及其他基本借贷风险、成本和利润的对价。此外，公司对可能导致金融资产合同现金流量的时间分布或金额发生变更的合同条款进行评估，以确定其是否满足上述合同现金流量特征的要求。

仅在公司改变管理金融资产的业务模式时，所有受影响的相关金融资产在业务模式发生变更后的首个报告期间的第一天进行重分类，否则金融资产在初始确认后不得进行重分类。

金融资产在初始确认时以公允价值计量。对于以公允价值计量且其变动计入当期损益的金融资产，相关交易费用直接计入当

期损益；对于其他类别的金融资产，相关交易费用计入初始确认金额。因销售产品或提供劳务而产生的、未包含或不考虑重大融资成分的应收账款，公司按照预期有权收取的对价金额作为初始确认金额。

（3）金融负债分类和计量

公司的金融负债于初始确认时分类为：以公允价值计量且其变动计入当期损益的金融负债、以摊余成本计量的金融负债。对于未划分为以公允价值计量且其变动计入当期损益的金融负债的，相关交易费用计入其初始确认金额。

—以公允价值计量且其变动计入当期损益的金融负债

以公允价值计量且其变动计入当期损益的金融负债，包括交易性金融负债和初始确认时指定为以公允价值计量且其变动计入当期损益的金融负债。对于此类金融负债，按照公允价值进行后续计量，公允价值变动形成的利得或损失以及与该等金融负债相关的股利和利息支出计入当期损益。

—以摊余成本计量的金融负债

其他金融负债采用实际利率法，按摊余成本进行后续计量，终止确认或摊销产生的利得或损失计入当期损益。

—金融负债与权益工具的区分

金融负债，是指符合下列条件之一的负债：

- ①向其他方交付现金或其他金融资产的合同义务。
- ②在潜在不利条件下，与其他方交换金融资产或金融负债的合同义务。
- ③将来须用或可用企业自身权益工具进行结算的非衍生工具合同，且企业根据该合同将交付可变数量的自身权益工具。
- ④将来须用或可用企业自身权益工具进行结算的衍生工具合同，但以固定数量的自身权益工具交换固定金额的现金或其他金融资产的衍生工具合同除外。

权益工具，是指能证明拥有某个企业在扣除所有负债后的资产中剩余权益的合同。

如果公司不能无条件地避免以交付现金或其他金融资产来履行一项合同义务，则该合同义务符合金融负债的定义。

如果一项金融工具须用或可用公司自身权益工具进行结算，需要考虑用于结算该工具的公司自身权益工具，是作为现金或其他金融资产的替代品，还是为了使该工具持有方享有在发行方扣除所有负债后的资产中的剩余权益。如果是前者，该工具是公司的金融负债；如果是后者，该工具是公司的权益工具。

（4）衍生金融工具及嵌入衍生工具

初始以衍生交易合同签订当日的公允价值进行计量，并以其公允价值进行后续计量。公允价值为正数的衍生金融工具确认为一项资产，公允价值为负数的确认为一项负债。因公允价值变动而产生的任何不符合套期会计规定的利得或损失，直接计入当期损益。

对包含嵌入衍生工具的混合工具，如主合同为金融资产的，混合工具作为一个整体适用金融资产分类的相关规定。如主合同并非金融资产，且该混合工具不是以公允价值计量且其变动计入当期损益进行会计处理，嵌入衍生工具与该主合同在经济特征及风险方面不存在紧密关系，且与嵌入衍生工具条件相同，单独存在的工具符合衍生工具定义的，嵌入衍生工具从混合工具中分拆，作为单独的衍生金融工具处理。如果无法在取得时或后续的资产负债表日对嵌入衍生工具进行单独计量，则将混合工具整体指定为以公允价值计量且其变动计入当期损益的金融资产或金融负债。

（5）金融资产减值

公司以预期信用损失为基础，对下列项目进行减值会计处理并确认损失准备：

- ①以摊余成本计量的金融资产；
- ②以公允价值计量且其变动计入其他综合收益的应收款项和债权投资；
- ③租赁应收款；
- ④财务担保合同（以公允价值计量且其变动计入当期损益、金融资产转移不符合终止确认条件或继续涉入被转移金融资产所形成的除外）。

—预期信用损失的计量

预期信用损失，是指以发生违约的风险为权重的金融工具信用损失的加权平均值。信用损失，是指公司按照原实际利率折现的、根据合同应收的所有合同现金流量与预期收取的所有现金流量之间的差额，即全部现金短缺的现值。

公司考虑有关过去事项、当前状况以及对未来经济状况的预测等合理且有依据的信息，以发生违约的风险为权重，计算合同应收的现金流量与预期能收到的现金流量之间差额的现值的概率加权金额，确认预期信用损失。

公司对于处于不同阶段的金融工具的预期信用损失分别进行计量。金融工具自初始确认后信用风险未显著增加的，处于第一阶段，公司按照未来12个月内的预期信用损失计量损失准备；金融工具自初始确认后信用风险已显著增加但尚未发生信用减值的，处于第二阶段，公司按照该工具整个存续期的预期信用损失计量损失准备；金融工具自初始确认后已经发生信用减值的，处于第三阶段，公司按照该工具整个存续期的预期信用损失计量损失准备。

对于在资产负债表日具有较低信用风险的金融工具，公司假设其信用风险自初始确认后并未显著增加，按照未来12个月内的预期信用损失计量损失准备。

整个存续期预期信用损失，是指因金融工具整个预计存续期内所有可能发生的违约事件而导致的预期信用损失。未来12个月内预期信用损失，是指因资产负债表日后12个月内（若金融工具的预计存续期少于12个月，则为预计存续期）可能发生的金融工具违约事件而导致的预期信用损失，是整个存续期预期信用损失的一部分。

在计量预期信用损失时，公司需考虑的最长期限为企业面临信用风险的最长合同期限（包括考虑续约选择权）。

公司对于处于第一阶段和第二阶段、以及较低信用风险的金融工具，按照其未扣除减值准备的账面余额和实际利率计算利息收入。对于处于第三阶段的金融工具，按照其账面余额减已计提减值准备后的摊余成本和实际利率计算利息收入。

对于应收票据、应收账款，无论是否存在重大融资成分，公司始终按照相当于整个存续期内预期信用损失的金额计量其损失准备。

当单项金融资产无法以合理成本评估预期信用损失的信息时，公司依据信用风险特征对应收票据和应收账款划分组合，在组合基础上计算预期信用损失，确定组合的依据如下：

A、应收票据

应收票据组合1：银行承兑汇票

应收票据组合2：商业承兑汇票

对于划分为组合的应收票据，公司参考历史信用损失经验，结合当前状况以及对未来经济状况的预测，通过违约风险敞口和整个存续期预期信用损失率，计算预期信用损失。

B、应收账款

应收账款组合：账龄组合

对于划分为组合的应收账款，公司参考历史信用损失经验，结合当前状况以及对未来经济状况的预测，编制应收账款账龄与整个存续期预期信用损失率对照表，计算预期信用损失。

——应收款项融资

对于合同现金流量特征与基本借贷安排相一致，且公司管理此类金融资产的业务模式为既以收取合同现金流量为目标又以出售为目标的应收票据及应收账款，公司将其分类为应收款项融资，以公允价值计量且其变动计入其他综合收益。应收款项融资采用实际利率法确认的利息收入、减值损失及汇兑差额确认为当期损益，其余公允价值变动计入其他综合收益。终止确认时，之前计入其他综合收益的累计利得或损失从其他综合收益转出，计入当期损益。

——其他应收款

公司依据信用风险特征将其他应收款划分为若干组合，在组合基础上计算预期信用损失，确定组合的依据如下：

其他应收款组合1：保证金及押金

其他应收款组合2：备用金及员工借支

其他应收款组合3：合并范围内关联方款项

其他应收款组合4：其他

对划分为组合的其他应收款，公司通过违约风险敞口和未来12个月内或整个存续期预期信用损失率，计算预期信用损失。

——债权投资、其他债权投资

对于债权投资和其他债权投资，公司按照投资的性质，根据交易对手和风险敞口的各种类型，通过违约风险敞口和未来12个月内或整个存续期预期信用损失率，计算预期信用损失。

——信用风险显著增加的评估

公司通过比较金融工具在资产负债表日发生违约的风险与在初始确认日发生违约的风险，以确定金融工具预计存续期内发生违约风险的相对变化，以评估金融工具的信用风险自初始确认后是否已显著增加。

在确定信用风险自初始确认后是否显著增加时，公司考虑无须付出不必要的额外成本或努力即可获得的合理且有依据的信

息，包括前瞻性信息。公司考虑的信息包括：

债务人未能按合同到期日支付本金和利息的情况；

已发生的或预期的金融工具的外部或内部信用评级（如有）的严重恶化；

已发生的或预期的债务人经营成果的严重恶化；

现存的或预期的技术、市场、经济或法律环境变化，并将对债务人对公司的还款能力产生重大不利影响。

根据金融工具的性质，公司以单项金融工具或金融工具组合为基础评估信用风险是否显著增加。以金融工具组合为基础进行评估时，公司可基于共同信用风险特征对金融工具进行分类，例如逾期信息和信用风险评级。

—已发生信用减值的金融资产

公司在资产负债表日评估以摊余成本计量的金融资产和以公允价值计量且其变动计入其他综合收益的债权投资是否已发生信用减值。当对金融资产预期未来现金流量具有不利影响的一项或多项事件发生时，该金融资产成为已发生信用减值的金融资产。金融资产已发生信用减值的证据包括下列可观察信息：

发行方或债务人发生重大财务困难；

债务人违反合同，如偿付利息或本金违约或逾期等；

公司出于与债务人财务困难有关的经济或合同考虑，给予债务人在任何其他情况下都不会做出的让步；

债务人很可能破产或进行其他财务重组；

发行方或债务人财务困难导致该金融资产的活跃市场消失。

—预期信用损失准备的列报

为反映金融工具的信用风险自初始确认后的变化，公司在每个资产负债表日重新计量预期信用损失，由此形成的损失准备的增加或转回金额，应当作为减值损失或利得计入当期损益。对于以摊余成本计量的金融资产，损失准备抵减该金融资产在资产负债表中列示的账面价值；对于以公允价值计量且其变动计入其他综合收益的债权投资，公司在其他综合收益中确认其损失准备，不抵减该金融资产的账面价值。

—核销

如果公司不再合理预期金融资产合同现金流量能够全部或部分收回，则直接减记该金融资产的账面余额。这种减记构成相关金融资产的终止确认。这种情况通常发生在公司确定债务人没有资产或收入来源可产生足够的现金流量以偿还将被减记的金额。但是，按照公司收回到期款项的程序，被减记的金融资产仍可能受到执行活动的影响。

已减记的金融资产以后又收回的，作为减值损失的转回计入收回当期的损益。

（6）金融资产转移

金融资产转移，是指将金融资产让与或交付给该金融资产发行方以外的另一方（转入方）。

公司已将金融资产所有权上几乎所有的风险和报酬转移给转入方的，终止确认该金融资产；保留了金融资产所有权上几乎所有的风险和报酬的，不终止确认该金融资产。

公司既没有转移也没有保留金融资产所有权上几乎所有的风险和报酬的，分别下列情况处理：放弃了对该金融资产控制的，终止确认该金融资产并确认产生的资产和负债；未放弃对该金融资产控制的，按照其继续涉入所转移金融资产的程度确认有关金融资产，并相应确认有关负债。

（7）金融资产和金融负债的抵销

当公司具有抵销已确认金融资产和金融负债的法定权利，且目前可执行该种法定权利，同时公司计划以净额结算或同时变现该金融资产和清偿该金融负债时，金融资产和金融负债以相互抵销后的金额在资产负债表内列示。除此以外，金融资产和金融负债在资产负债表内分别列示，不予相互抵销。

10、应收票据

详见附注五、9

11、应收账款

详见附注五、9

12、其他应收款

其他应收款的预期信用损失的确定方法及会计处理方法

详见附注五、9

13、存货

公司需要遵守《深圳证券交易所行业信息披露指引第 11 号——上市公司从事珠宝相关业务》的披露要求

公司需遵守《深圳证券交易所行业信息披露指引第11号——上市公司从事珠宝相关业务》的披露要求

存货的分类：原材料、产成品、半成品。

存货的核算：原材料、产成品按实际成本计价，领用或发出时按加权平均法核算。

存货的盘存制度：采用永续盘存制。

存货跌价准备的确认和计提：按照单个存货项目以可变现净值低于账面成本的差额计提存货跌价准备。产成品和用于出售的材料等可直接用于出售的存货，以该存货的估计售价减去估计的销售费用和相关税费后的金额，确定其可变现净值；需要经过加工的材料存货，以所生产的产成品的估计售价减去至完工时估计将要发生的成本、估计的销售费用和相关税费后的金额，确定其可变现净值。

14、持有待售资产

公司在存在同时满足下列条件的非流动资产或公司某一组成部分时划分为持有待售：

(1) 根据类似交易中出售此类资产或处置组的惯例，在当前状况下即可立即出售；(2) 出售极可能发生，即企业已经就一项出售计划作出决议且获得确定的购买承诺，预计出售将在一年内完成。有关规定要求企业相关权力机构或者监管部门批准后方可出售的，应当已经获得批准。符合持有待售条件的非流动资产（不包括金融资产及递延所得税资产），以账面价值与公允价值减去处置费用孰低的金额列示为持有待售资产。公允价值减去处置费用低于原账面价值的金额，确认为资产减值损失。终止经营为已被处置或被划归为持有待售的、于经营上和编制财务报表时能够在本公司内单独区分的组成部分。

15、长期股权投资

长期股权投资的分类

—长期股权投资是指公司对被投资单位实施控制、重大影响的权益性投资，以及对其合营企业的权益性投资，具体包括对子公司的投资和对联营企业、合营企业的投资。公司对被投资单位不具有控制、共同控制或重大影响的权益性投资，作为可供出售金融资产或以公允价值计量且其变动计入当期损益的金融资产核算，其会计政策详见附注三、10“金融工具”。

共同控制，是指公司按照相关约定对某项安排所共有的控制，并且该安排的相关活动必须经过分享控制权的参与方一致同意后才能决策。重大影响，是指公司对被投资单位的财务和经营政策有参与决策的权力，但并不能够控制或者与其他方一起共同控制这些政策的制定。

长期股权投资成本的确定

—同一控制下的企业合并形成的，合并方以支付现金、转让非现金资产、承担债务或发行权益性证券作为合并对价的，在合并日按照取得被合并方所有者权益在最终控制方合并财务报表中的账面价值的份额作为其初始投资成本。长期股权投资初始投资成本与支付的现金、转让的非现金资产以及所承担债务账面价值之间的差额调整资本公积；资本公积不足冲减的，调整留存收益。

通过多次交易分步取得同一控制下被合并方的股权，最终形成同一控制下企业合并的，应分别是否属于“一揽子交易”进行处理：属于“一揽子交易”的，将各项交易作为一项取得控制权的交易进行会计处理。不属于“一揽子交易”的，在合并日按照应享有被合并方净资产在最终控制方合并财务报表中的账面价值的份额作为长期股权投资的初始投资成本，长期股权投资初始投资成本与达到合并前的长期股权投资账面价值加上合并日进一步取得股份新支付对价的账面价值之和的差额，调整资本公

积；资本公积不足冲减的，调整留存收益。合并日之前持有的股权投资因采用权益法核算或为可供出售金融资产而确认的其他综合收益，暂不进行会计处理，直至处置该项投资时采用与被投资单位直接处置相关资产或负债相同的基础进行会计处理；因采用权益法核算而确认的被投资单位净资产中除净损益、其他综合收益和利润分配以外的所有者权益其他变动，暂不进行会计处理，直至处置该项投资时转入当期损益。其中，处置后的剩余股权根据本准则采用成本法或权益法核算的，其他综合收益和其他所有者权益应按比例结转，处置后的剩余股权改按金融工具确认和计量准则进行会计处理的，其他综合收益和其他所有者权益应全部结转。

—非同一控制下的企业合并形成的，在购买日按照合并成本作为其初始投资成本，合并成本包括购买方付出的资产、发生或承担的负债、发行的权益性工具或债务性工具的公允价值之和。

购买日之前持有的股权采用权益法核算的，相关其他综合收益应当在处置该项投资时采用与被投资单位直接处置相关资产或负债相同的基础进行会计处理，因被投资方除净损益、其他综合收益和利润分配以外的其他所有者权益变动而确认的所有者权益，应当在处置该项投资时相应转入处置期间的当期损益。其中，处置后的剩余股权根据本准则采用成本法或权益法核算的，其他综合收益和其他所有者权益应按比例结转，处置后的剩余股权改按金融工具确认和计量准则进行会计处理的，其他综合收益和其他所有者权益应全部结转。

购买日之前持有的股权投资，采用金融工具确认和计量准则进行会计处理的，应当将按照该准则确定的股权投资的公允价值加上新增投资成本之和，作为改按成本法核算的初始投资成本，原持有股权的公允价值与账面价值之间的差额以及原计入其他综合收益的累计公允价值变动应当全部转入改按成本法核算的当期投资收益。

合并方或购买方为企业合并发生的审计、法律服务、评估咨询等中介费用以及其他相关管理费用，应于发生时计入当期损益；购买方作为合并对价发行的权益性工具或债务性工具的交易费用，应当计入权益性工具或债务性工具的初始确认金额。

—除企业合并形成以外的：以支付现金取得的长期股权投资，按照实际支付的购买价款作为投资成本。投资成本包括与取得长期股权投资直接相关的费用、税金及其他必要支出；发行权益性证券取得的长期股权投资，按照发行权益性证券的公允价值作为投资成本；通过非货币性资产交换（该项交换具有商业实质）取得的长期股权投资，其投资成本以该项投资的公允价值和应支付的相关税费作为换入资产的成本；通过债务重组取得的长期股权投资，债权人将享有股份的公允价值确认为对债务人的投资。

长期股权投资后续计量及损益确认方法

—对被投资单位能够实施控制的长期股权投资采用成本法核算；对具有共同控制、重大影响的长期股权投资采用权益法核算。

——成本法核算的长期股权投资

采用成本法核算时，长期股权投资按初始投资成本计价，追加或收回投资调整长期股权投资的成本。除取得投资时实际支付的价款或者对价中包含的已宣告但尚未发放的现金股利或者利润外，当期投资收益按照享有被投资单位宣告发放的现金股利或利润确认。

——权益法核算的长期股权投资

采用权益法核算时，长期股权投资的初始投资成本大于投资时应享有被投资单位可辨认净资产公允价值份额的，不调整长期股权投资的初始投资成本；初始投资成本小于投资时应享有被投资单位可辨认净资产公允价值份额的，其差额计入当期损益，同时调整长期股权投资的成本。

采用权益法核算时，按照应享有或应分担的被投资单位实现的净损益和其他综合收益的份额，分别确认投资收益和其他综合收益，同时调整长期股权投资的账面价值；按照被投资单位宣告分派的利润或现金股利计算应享有的部分，相应减少长期股权投资的账面价值；对于被投资单位除净损益、其他综合收益和利润分配以外所有者权益的其他变动，调整长期股权投资的账面价值并计入资本公积。在确认应享有被投资单位净损益的份额时，以取得投资时被投资单位各项可辨认资产等的公允价值为基础，对被投资单位的净利润进行调整后确认。被投资单位采用的会计政策及会计期间与本公司不一致的，按照本公司的会计政策及会计期间对被投资单位的财务报表进行调整，并据以确认投资收益和其他综合收益。

在确认应分担被投资单位发生的净亏损时，以长期股权投资的账面价值和其他实质上构成对被投资单位净投资的长期权益减记至零为限。此外，如本公司对被投资单位负有承担额外损失的义务，则按预计承担的义务确认预计负债，计入当期投资损失。被投资单位以后期间实现净利润的，本公司在收益分享额弥补未确认的亏损分担额后，恢复确认收益分享额。

减值测试方法及减值准备计提方法

—长期股权投资减值测试方法和减值准备计提方法详见附注五、21“长期资产减值”。

16、投资性房地产

投资性房地产计量模式

成本法计量

折旧或摊销方法

投资性房地产包括已出租的土地使用权和以出租为目的的建筑物以及正在建造或开发过程中将来用于出租的建筑物，以成本进行初始计量。与投资性房地产有关的后续支出，在相关的经济利益很可能流入公司且其成本能够可靠的计量时，计入投资性房地产成本；否则，于发生时计入当期损益。

公司采用成本模式对所有投资性房地产进行后续计量，按其预计使用寿命及净残值率对房屋建筑物计提折旧。投资性房地产的预计使用寿命、净残值率及年折旧率列示如下：

投资性房地产类别	预计使用年限	年折旧率（%）	预计残值率（%）
房屋建筑物	30	3.20	4

投资性房地产的用途改变为自用时，自改变之日起，将该投资性房地产转换为固定资产或无形资产。自用房地产的用途改变为赚取租金或资本增值时，自改变之日起，将固定资产或无形资产转换为投资性房地产。发生转换时，以转换前的账面价值作为转换后的入账价值。

对投资性房地产的预计使用寿命、预计净残值和折旧(摊销)方法于每年年度终了进行复核并作适当调整。

当投资性房地产被处置、或者永久退出使用且预计不能从其处置中取得经济利益时，终止确认该项投资性房地产。投资性房地产出售、转让、报废或毁损的处置收入扣除其账面价值和相关税费后计入当期损益。

当投资性房地产的可收回金额低于其账面价值时，则按照其差额计提投资性房地产减值准备。

17、固定资产

(1) 确认条件

固定资产的标准：公司固定资产是指为生产商品、提供服务、出租或经营管理而持有的、使用年限超过 1 年的有形资产。

固定资产的分类：房屋建筑物、机器设备、运输工具及办公设备。

(2) 折旧方法

类别	折旧方法	折旧年限	残值率	年折旧率
房屋建筑物	年限平均法	30	4-5	3.17-3.20
机器设备	年限平均法	5-10	4-5	9.50-19.20
运输工具	年限平均法	5-14	4-5	6.79-19.20
办公设备	年限平均法	3-10	4-5	9.50-32.00

(3) 融资租入固定资产的认定依据、计价和折旧方法

融资租赁是指实质上转移了与资产所有权有关的全部风险和报酬的租赁。满足以下一项或数项标准的租赁，应当认定为融资租赁：（1）在租赁期届满时，租赁资产的所有权转移给承租人；（2）承租人有购买租赁资产的选择权，所订立的购买价款预计将远低于行使选择权时租赁资产的公允价值，因而在租赁开始日就可以合理确定承租人将会行使这种选择权；（3）即使资产的所有权不转移，但租赁期占租赁资产使用寿命的大部分，通常是租赁期大于、等于资产使用年限的 75%，但若标的物在租赁开始日已使用期限达到可使用期限 75%以上的旧资产则不适用此标准；（4）承租人在租赁开始日的最低租赁付款

额现值，几乎相当于租赁开始日租赁资产公允价值；出租人在租赁开始日的最低租赁收款额现值，几乎相当于租赁开始日租赁资产公允价值。通常是租赁最低付款额的现值大于、等于资产公允价值的 90%；（5）租赁资产性质特殊，如果不作较大改造，只有承租人才能使用。融资租入固定资产的计价方法公司在租赁期开始日，将租赁开始日租赁资产公允价值与最低租赁付款额现值两者中较低者作为租入资产的入账价值，将最低租赁付款额作为长期应付款入账价值，其差额作为未确认的融资费。固定资产的减值测试方法和减值准备计提方法详见附注五、21“长期资产减值”。

18、在建工程

在建工程类别：在建工程按工程项目进行明细核算。

在建工程的计量：在建工程以实际成本计价，按照实际发生的支出确定其工程成本，工程达到预定可使用状态前因进行试运转发生的净支出计入工程成本。工程达到预定可使用状态前所取得的试运转过程中形成的、能够对外销售的产品，其发生的成本，计入在建工程成本，销售或结转为产成品时，按实际销售收入或者预计售价冲减在建工程成本。购建或者生产符合资本化条件的资产而借入的专门借款或占用了一般借款发生的借款利息以及专门借款发生的辅助费用，在所购建或者生产的符合资本化条件的资产达到预定可使用或者可销售状态之前按可资本化金额计入资产成本，其后计入当期损益。

在建工程结转为固定资产的标准和时点：在建工程在达到预定可使用状态时转作固定资产。所建造的固定资产已达到预定可使用状态，但尚未办理竣工决算手续的，自达到预定可使用状态之日起，根据工程预算、造价或者工程实际成本等，按估计的价值转入固定资产，并按照固定资产折旧政策计提固定资产的折旧，待办理了竣工决算手续后再对原估计值进行调整，但不调整原已计提的折旧额。

在建工程的减值测试方法和减值准备计提方法详见附注五、21“长期资产减值”。

19、借款费用

公司发生的借款费用，可直接归属于符合资本化条件的资产的购建或者生产的，予以资本化，计入相关资产成本，在符合资本化条件的资产达到预定可使用状态之后所发生的借款费用，计入当期损益；其他借款费用，在发生时根据其发生额确认为费用，计入当期损益。

借款费用同时满足以下条件时予以资本化：资产支出（包括为购建或者生产符合资本化条件的资产而以支付现金、转移非现金资产或者承担带息债务形式发生的支出）已经发生；借款费用已经发生；为使资产达到预定可使用或者可销售状态所必要的购建或者生产活动已经开始。

借款利息资本化金额：购建或者生产符合资本化条件的资产而借入的专门借款或占用了一般借款发生的借款利息，在所购建或者生产的符合资本化条件的资产达到预定可使用或者可销售状态之前，应按以下方法确定资本化金额：

—为购建或者生产符合资本化条件的资产而借入专门借款的，以专门借款当期实际发生的利息费用，减去将尚未动用的借款资金存入银行取得的利息收入或进行暂时性投资取得的投资收益后的金额确定为应予以资本化的费用。

—为购建或者生产符合资本化条件的资产而占用了一般借款的，公司根据累计资产支出超过专门借款部分的资产支出加权平均数乘以所占用一般借款的资本化率，计算确定一般借款应予资本化的利息金额。资本化率根据一般借款加权平均利率计算确定。

暂停资本化：符合资本化条件的资产在购建或者生产过程中发生非正常中断、且中断时间连续超过3个月的，应当暂停借款费用的资本化。在中断期间发生的借款费用应当确认为费用，计入当期损益，直至资产的购建或者生产活动重新开始。如果中断是所购建或者生产的符合资本化条件的资产达到预定可使用或者可销售状态必要的程序，借款费用的资本化应当继续进行。

20、无形资产

（1）计价方法、使用寿命、减值测试

无形资产计价

- 外购无形资产的成本，按使该项资产达到预定用途所发生的实际支出计价。
 - 内部研究开发项目研究阶段的支出，于发生时计入当期损益，开发阶段的支出，能够符合资本化条件的，确认为无形资产成本。
 - 投资者投入的无形资产，按照投资合同或协议约定的价值作为成本，但合同或协议约定价值不公允的除外。
 - 接受债务人以非现金资产抵偿债务方式取得的无形资产，或以应收债权换入无形资产的，按换入无形资产的公允价值入账。
 - 非货币性交易投入的无形资产，以该项非货币性资产的公允价值和应支付的相关税费作为入账成本。
- 无形资产摊销：使用寿命有限的无形资产，在估计该使用寿命的年限内按直线法摊销；无法预见无形资产为公司带来未来经济利益的期限的，视为使用寿命不确定的无形资产，使用寿命不确定的无形资产不进行摊销。公司无形资产为土地使用权、专利及特许权使用费及SAP管理信息系统，其中土地使用权按使用期限平均摊销，专利及特许权使用费按3年摊销，SAP管理信息系统按5年摊销。

(2) 内部研究开发支出会计政策

公司内部研究开发项目的支出分为研究阶段支出与开发阶段支出。

研究阶段的支出，于发生时计入当期损益。

开发阶段的支出同时满足下列条件的，确认为无形资产：（1）完成该无形资产以使其能够使用或出售在技术上具有可行性；（2）具有完成该无形资产并使用或出售的意图；（3）无形资产产生经济利益的方式，包括能够证明运用该无形资产生产的产品存在市场或无形资产自身存在市场，无形资产将在内部使用的，能够证明其有用性；（4）有足够的技术、财务资源和其他资源支持，以完成该无形资产的开发，并有能力使用或出售该无形资产；（5）归属于该无形资产开发阶段的支出能够可靠地计量。

无形资产的减值测试方法和减值准备计提方法详见附注五、21“长期资产减值”。

21、长期资产减值

对于固定资产、在建工程、使用寿命有限的无形资产及对子公司、合营企业、联营企业的长期股权投资等非流动资产项目，公司于资产负债表日判断是否存在减值迹象。如存在减值迹象的，则估计其可收回金额，进行减值测试。商誉、使用寿命不确定的无形资产，无论是否存在减值迹象，每年均进行减值测试。

出现减值的迹象如下：（1）资产的市价当期大幅度下跌，其跌幅明显高于因时间的推移或者正常使用而预计的下跌；（2）企业经营所处的经济、技术或者法律等环境以及资产所处的市场在当期或者将在近期发生重大变化，从而对企业产生不利影响；（3）市场利率或者其他市场投资报酬率在当期已经提高，从而影响企业计算资产预计未来现金流量现值的折现率，导致资产可收回金额大幅度降低；（4）有证据表明资产已经陈旧过时或者其实体已经损坏；（5）资产已经或者将被闲置、终止使用或者计划提前处置；（6）企业内部报告的证据表明资产的经济绩效已经低于或者将低于预期，如资产所创造的净现金流量或者实现的营业利润（或者亏损）远远低于（或者高于）预计金额等；（7）其他表明资产可能已经发生减值的迹象。减值测试结果表明资产的可收回金额低于其账面价值的，按其差额计提减值准备并计入减值损失。上述资产减值损失一经确认，以后期间不予转回价值得以恢复的部分。可收回金额为资产的公允价值减去处置费用后的净额与资产预计未来现金流量的现值两者之间的较高者。资产减值准备按单项资产为基础计算并确认，如果难以对单项资产的可收回金额进行估计的，以该资产所属的资产组确定资产组的可收回金额。

公司因企业合并所形成的商誉，至少在每年年度终了进行减值测试。对于因合并形成的商誉的账面价值，自购买日起按照合理的方法分摊至相关的资产组；难以分摊至相关的资产组的，将其分摊至相关的资产组组合。在对包含商誉的相关资产组或者资产组组合进行减值测试时，如与商誉相关的资产组或者资产组组合存在减值迹象的，应当先对不包含商誉的资产组或者资产组组合进行减值测试，计算可收回金额，并与相关账面价值相比较，确认相应的减值损失。再对包含商誉的资产组或者资产组组合进行减值测试，比较这些相关资产组或者资产组组合的账面价值（包括所分摊的商誉的账面价值部分）与其可收回金额，如相关资产组或者资产组组合的可收回金额低于其账面价值的，确认商誉的减值损失。减值损失金额先抵减分摊至资产组或者资产组组合中商誉的账面价值，再根据资产组或者资产组组合中除商誉之外的其他各项资产的账面价值所占比重，按比例抵减其他各项资产的账面价值。

22、长期待摊费用

长期待摊费用是指已经支出，但受益期限在一年以上的各项费用。长期待摊的费用按形成时发生的实际成本计价，采用直线法在受益年限内平均摊销，店面装修费的摊销期间为3年，厂房办公楼装修费的摊销期间为5年。

长期待摊的费用项目不能使以后会计期间受益的，将尚未摊销的该项目的摊余价值全部转入当期损益。

23、合同负债

公司在向客户转让商品之前，如果客户已经支付了合同对价或公司已经取得了无条件收取合同对价的权利，则购买时应在客户实际支付款项与到期应支付款项孰早时点，将该已收或应收的款项列示为合同负债。

24、职工薪酬

(1) 短期薪酬的会计处理方法

职工薪酬包括在职工为公司提供服务的会计期间，公司为获得职工提供的服务或解除劳动关系而给予的各种形式的报酬或补偿。公司提供给职工配偶、子女、受赡养人、已故员工遗属及其他受益人等的福利，也属于职工薪酬。职工薪酬包括短期薪酬、离职后福利、辞退福利和其他长期职工福利。

短期薪酬是指在职工为公司提供相关服务的会计期间结束后十二个月内需要全部予以支付的，公司给予职工各种形式的报酬以及其他相关支出，包括支付的职工工资、奖金、津贴、补贴和职工福利费，为职工缴纳医疗保险费、工伤保险费和生育保险费等社会保险费和住房公积金，以及短期带薪缺勤、短期利润分享计划、非货币性福利以及其他短期薪酬等。公司在职工提供服务的会计期间，将实际发生的短期薪酬确认为负债，并计入当期损益，其他会计准则要求或允许计入资产成本的除外。

(2) 离职后福利的会计处理方法

离职后福利是指公司为获得职工提供的服务而在职工退休或解除劳动关系后，提供的各种形式的报酬和福利，短期薪酬和辞退福利除外，具体分类为设定提存计划和设定受益计划。其中：

(1) 对于设定提存计划，公司应当在职工为其提供的会计期间，将根据设定提存计划计算的应缴存金额确认为负债，并计入当期损益或者相关资产成本；

(2) 对于设定受益计划，公司应当根据预期累计福利单位法确认设定受益计划的福利义务，按照归属于职工提供服务的期间，公司设定受益计划导致的职工薪酬成本包括下列组成部分：

①服务成本，包括当期服务成本、过去服务成本和结算利得或损失。其中，当期服务成本是指，职工当期提供服务所导致的设定受益义务现值的增加额；过去服务成本是指，设定受益计划修改所导致的与以前期间职工服务相关的设定受益义务现值的增加或减少；

②设定受益计划净负债或净资产的利息净额，包括计划资产的利息收益、设定受益计划义务的利息费用以及资产上限影响的利息；

③重新计量设定受益计划净负债或净资产所产生的变动。

除非其他会计准则要求或允许职工福利成本计入资产成本，公司将上述第①和②项计入当期损益；第③项计入其他综合收益，且不会在后续会计期间转回至损益。

设定受益计划引起的重新计量，包括精算利得或损失，均在资产负债表中立即确认，并在其发生期间通过其他综合收益计入股东权益，后续期间不转回至损益。

(3) 辞退福利的会计处理方法

辞退福利是指公司在职工劳动合同到期之前解除与职工的劳动关系，或者为鼓励职工自愿接受裁减而给予职工的补偿。公司

向职工提供的辞退福利，在下列两者孰早日确认辞退福利产生的职工薪酬负债，并计入当期损益：（1）公司不能单方面撤回因解除劳动关系计划或裁减建议所提供的辞退福利时。（2）公司确认与涉及支付辞退福利的重组相关的成本或费用时。

（4）其他长期职工福利的会计处理方法

其他长期职工福利是指除短期薪酬、离职后福利、辞退福利之外所有的职工薪酬，包括长期带薪缺勤、长期残疾福利、长期利润分享计划等。公司向职工提供的其他长期福利，符合设定提存计划条件的，按照设定提存计划进行会计处理；除此之外的其他长期福利，按照设定受益计划进行会计处理，但是重新计量其他长期职工福利净负债或净资产所产生的变动计入当期损益相关资产成本。

25、预计负债

预计负债的确认标准：当与对外担保、未决诉讼或仲裁、产品质量保证、裁员计划、亏损合同、重组义务、固定资产弃置义务等或有事项相关的业务同时符合以下条件时，确认为负债：①该义务是公司承担的现时义务；②该义务的履行很可能导致经济利益流出企业；③该义务的金额能够可靠地计量。

预计负债的计量方法：预计负债按照履行相关现时义务所需支出的最佳估计数进行初始计量，并综合考虑与或有事项有关的风险、不确定性和货币时间价值等因素。货币时间价值影响重大的，通过对相关未来现金流出进行折现后确定最佳估计数。所需支出存在一个连续范围，且该范围内各种结果发生的可能性相同的最佳估计数按该范围的中间值确定；在其他情况下，最佳估计数按如下方法确定：①或有事项涉及单个项目时，最佳估计数按最可能发生金额确定；②或有事项涉及多个项目时，最佳估计数按各种可能发生额及其发生概率计算确定；③公司清偿预计负债所需支出全部或部分预期由第三方或其他方补偿的，则补偿金额在基本确定能收到时，作为资产单独确认。每个资产负债表日对预计负债的账面价值进行复核，如有改变则对账面价值进行调整以反映当前最佳估计数。

26、股份支付

股份支付是为了获取职工或其他方提供服务而授予权益工具或者承担以权益工具为基础确定的负债的交易。股份支付分为以现金结算的股份支付和以权益结算的股份支付。

—以现金结算的股份支付

授予后立即可行权的换取职工服务的以现金结算的股份支付，在授予日按公司承担负债的公允价值计入相关成本或费用，相应增加负债。完成等待期内的服务或达到规定业绩条件才可行权的换取职工服务的以现金结算的股份支付，在等待期内的每个资产负债表日，以对可行权权益工具数量的最佳估计为基础，按照承担的以股份或其他权益工具为基础计算确定的负债的公允价值计量，计入相关资产成本或费用，同时计入应付职工薪酬。在可行权之后不再确认成本费用，对应付职工薪酬的公允价值重新计量，将其变动计入公允价值变动损益。

—以权益结算的股份支付

对于以权益结算的涉及职工的股份支付，按照授予日权益工具的公允价值计入成本费用和资本公积（其他资本公积），不确认其后续公允价值变动；在可行权之后不再对已确认的成本费用和所有者权益总额进行调整。按照行权情况，确认股本和股本溢价，同时结转等待期内确认的资本公积（其他资本公积）。其中：授予后立即可行权的换取职工服务的以权益结算的股份支付，在授予日按照权益工具的公允价值计入相关成本或费用，相应调整资本公积。完成等待期内的服务或达到规定业绩条件才可行权的换取职工服务的以权益结算的股份支付，在等待期内的每个资产负债表日，以对可行权权益工具数量的最佳估计为基础，按权益工具授予日的公允价值，将当期取得的服务计入相关成本或费用，相应调整资本公积（其他资本公积）。换取其他方服务的权益结算的股份支付，以所换取其他方服务的公允价值计量。如果该公允价值不能可靠计量的，但权益工具的公允价值能够可靠计量的，则按权益工具在服务取得日的公允价值计量，计入相关资产成本或费用，同时计入资本公积（其他资本公积）。

—修改、终止股份支付计划

如果修改增加了所授予的权益工具的公允价值，公司按照权益工具公允价值的增加相应地确认取得服务的增加；如果修改增

加了所授予的权益工具的数量，公司将增加的权益工具的公允价值相应地确认为取得服务的增加；如果公司按照有利于职工的方式修改可行权条件，公司在处理可行权条件时，考虑修改后的可行权条件。如果修改减少了授予的权益工具的公允价值，公司继续以权益工具在授予日的公允价值为基础，确认取得服务的金额，而不考虑权益工具公允价值的减少；如果修改减少了授予的权益工具的数量，公司将减少部分作为已授予的权益工具的取消来进行处理；如果以不利于职工的方式修改了可行权条件，在处理可行权条件时，不考虑修改后的可行权条件。

如果公司在等待期内取消了所授予的权益工具或结算了所授予的权益工具（因未满足可行权条件而被取消的除外），则将取消或结算作为加速可行权处理，立即确认原本在剩余等待期内确认的金额。在取消或结算时支付给职工的所有款项均应作为权益的回购处理，回购支付的金额高于该权益工具在回购日公允价值的部分，计入当期费用。如果向职工授予新的权益工具，并在新权益工具授予日认定所授予的新权益工具是用于替代被取消的权益工具的，以处理原权益工具条款和条件修改相同的方式，对所授予的替代权益工具进行处理。如果回购其职工已可行权的权益工具，借记所有者权益，回购支付的金额高于该权益工具在回购日公允价值的部分，计入当期费用。

27、收入

公司需要遵守《深圳证券交易所行业信息披露指引第 11 号——上市公司从事珠宝相关业务》的披露要求

公司销售商品取得的收入，在下列条件均能满足时予以确认：公司已将商品所有权上的主要风险和报酬转移给购货方；公司既没有保留通常与所有权相联系的继续管理权，也没有对已售出的商品实施控制；收入的金额能够可靠地计量；相关的经济利益很可能流入公司；相关已发生或将发生的成本能够可靠计量。

公司销售主要分为三种方式：自营（包含直营、联营及电商）、代理、批发，这三种方式下销售收入的确认方法分别为：直营系公司通过购置或租赁的专卖店进行的零售，在产品已交付予顾客并收取货款时确认销售收入。

联营系公司通过百货商场店中店进行的零售，公司根据与百货商场签订的协议，由百货商场在产品交付予顾客时统一向顾客收取全部款项，公司于约定结算期间（一般为1个月）按百货商场收取的全部款项扣除百货商场应得分成后的余额确认销售收入。

电商系公司通过第三方电子商务平台进行的零售，在经客户签收并已经收款或取得索取货款依据时确认销售收入。

代理和批发在产品已交付予客户且客户已签收确认，公司已经收款或取得索取货款依据时确认销售收入。

提供他人使用公司资产取得收入，在下列条件均能满足时予以确认：与交易相关的经济利益能够流入公司；收入的金额能够可靠地计量。提供他人使用本公司的资产等而应收的使用费收入，按有关合同、协议规定的收费时间和方法计算确认营业收入。

28、政府补助

政府补助是指公司从政府无偿取得货币性资产和非货币性资产，不包括政府作为所有者投入的资本。公司在能够满足政府补助所附条件且能够收到政府补助时确认政府补助。其中：

政府补助为货币性资产的，按收到或应收的金额计量；政府补助为非货币性资产的，按公允价值计量，如公允价值不能可靠取得，则按名义金额计量。

与资产相关的政府补助，冲减相关资产的账面价值或确认为递延收益。与资产相关的政府补助确认为递延收益的，在相关资产使用寿命内按照合理、系统的方法分期计入损益。按照名义金额计量的政府补助，直接计入当期损益。与收益相关的政府补助，用于补偿以后期间的相关费用和损失的，确认为递延收益，并在确认相关费用的期间计入当期损益或冲减相关成本；用于补偿已经发生的相关费用和损失的，直接计入当期损益或冲减相关成本。

与企业日常活动相关的政府补助，按照经济业务实质，计入其他收益或冲减相关成本费用。与企业日常活动无关的政府补助，计入营业外收支。

企业取得财政将贴息资金直接拨付给企业的政策性优惠贷款贴息，企业应当将对应的贴息冲减相关借款费用。

已确认的政府补助需要退回的，在需要退回的当期分情况按照以下规定进行会计处理：（1）初始确认时冲减相关资产账面价值的，调整资产账面价值；（2）存在相关递延收益的，冲减相关递延收益账面余额，超出部分计入当期损益；（3）属于

其他情况的，直接计入当期损益。

29、递延所得税资产/递延所得税负债

公司采用资产负债表债务法进行所得税的会计处理。所得税包括当期所得税和递延所得税。除与直接计入其他综合收益或股东权益的交易和事项相关的当期所得税和递延所得税计入其他综合收益或股东权益，以及企业合并产生的递延所得税调整商誉的账面价值外，其余当期所得税和递延所得税费用或收益均计入当期损益。

—公司对于当期和以前期间形成的当期所得税负债或资产，按照税法规定计算的预期应交纳或返还的所得税金额计量。递延所得税资产和递延所得税负债分别根据可抵扣暂时性差异和应纳税暂时性差异确定，按照预期收回资产或清偿债务期间的适用税率计量。

—递延所得税资产的确认

——公司以很可能取得用来抵扣可抵扣暂时性差异的应纳税所得额为限，确认由可抵扣暂时性差异产生的递延所得税资产。但是同时具有下列特征的交易中因资产或负债的初始确认所产生的递延所得税资产不予确认：（1）该项交易不是企业合并；（2）交易发生时既不影响会计利润也不影响应纳税所得额（或可抵扣亏损）。

——公司对与子公司、联营公司及合营企业投资相关的可抵扣暂时性差异，同时满足下列条件的，确认相应的递延所得税资产：暂时性差异在可预见的未来很可能转回；未来很可能获得用来抵扣暂时性差异的应纳税所得额。

——公司对于能够结转以后年度的可抵扣亏损和税款抵减，以很可能获得用来抵扣可抵扣亏损和税款抵减的未来应纳税所得额为限，确认相应的递延所得税资产。

—递延所得税负债的确认

——除下列情况产生的递延所得税负债以外，本公司确认所有应纳税暂时性差异产生的递延所得税负债：（1）商誉的初始确认；（2）同时满足具有下列特征的交易中产生的资产或负债的初始确认：①该项交易不是企业合并；②交易发生时既不影响会计利润也不影响应纳税所得额（或可抵扣亏损）。（3）公司对与子公司、联营公司及合营企业投资产生相关的应纳税暂时性差异，同时满足下列条件的：①投资企业能够控制暂时性差异的转回的时间；②该暂时性差异在可预见的未来很可能不会转回。

—资产负债表日，公司对递延所得税资产的账面价值进行复核，如果未来期间很可能无法获得足够的应纳税所得额用以抵扣递延所得税资产的利益，减记递延所得税资产的账面价值。在很可能获得足够的应纳税所得额时，减记的金额予以转回。

—如果拥有以净额结算当期所得税资产及当期所得税负债的法定权利，且递延所得税与同一应纳税主体和同一税收征管部门相关，则将递延所得税资产和递延所得税负债以抵销后的净额列示。

30、租赁

（1）经营租赁的会计处理方法

对于经营租赁的租金，出租人、承租人在租赁期内各个期间按照直线法确认为当期损益。出租人、承租人发生的初始直接费用，计入当期损益。或有租金在实际发生时计入当期损益。

31、其他重要的会计政策和会计估计

终止经营

终止经营是满足下列条件之一的已被公司处置或被公司划归为持有待售的、在经营和编制财务报表时能够单独区分的组成部分：（1）该组成部分代表一项独立的主要业务或一个主要经营地区；（2）该组成部分是拟对一项独立的主要业务或一个主要经营地区进行处置计划的一部分；（3）该组成部分是仅仅为了再出售而取得的子公司。

套期保值的分类、确认和计量

—公司套期保值分为以下三类：现金流量套期、公允价值套期和境外经营净投资套期。套期保值同时满足下列条件的，才能运用套期会计方法进行处理：在套期开始时，公司对套期关系有正式指定，并准备了关于套期关系、风险管理目标和套期策

略的正式书面文件，套期必须与具体可辨认并被指定的风险有关，且最终影响损益；该套期预期高度有效，且符合最初为该套期关系所确定的风险管理策略；对预期交易的现金流量套期，预期交易很可能发生，且必须使企业面临最终将影响损益的现金流量变动风险；套期有效性能够可靠地计量；套期在套期关系被指定的会计期间内高度有效。

——现金流量套期：现金流量套期的套期工具利得或损失中属于有效套期的部分，应按套期工具自套期开始的累计利得或损失与被套期项目自套期开始的预计未来现金流量现值的累计变动额二者绝对额中较低者，直接确认为所有者权益，套期工具利得或损失中属于无效套期的部分（即扣除直接确认为所有者权益后的其他利得或损失），应当计入当期损益；现金流量套期原直接计入所有者权益中的套期工具利得或损失，应当在被套期预期交易影响损益的相同期间转出，计入当期损益。但是，企业预期原直接在所有者权益中确认的净损失全部或部分在未来会计期间不能弥补时，应当将不能弥补的部分转出，计入当期损益。

——公允价值套期：公允价值套期的套期工具为衍生工具的，套期工具公允价值变动形成的利得或损失应当计入当期损益，套期工具为非衍生工具的，套期工具账面价值因汇率变动形成的利得或损失应当计入当期损益；被套期项目因被套期风险形成的利得或损失应当计入当期损益，同时调整被套期项目的账面价值。

——对境外经营净投资的套期：对境外经营净投资套期的套期工具形成的利得或损失中属于有效套期的部分，应当直接确认为所有者权益，并在处置境外经营时转入当期损益。套期工具形成的利得或损失中属于无效套期的部分，应当计入当期损益。分部信息本集团以内部组织结构、管理要求、内部报告制度为依据确定经营分部，以经营分部为基础确定报告分部并披露分部信息。经营分部是指本集团内同时满足下列条件的组成部分：（1）该组成部分能够在日常活动中产生收入、发生费用；（2）本集团管理层能够定期评价该组成部分的经营成果，以决定向其配置资源、评价其业绩；（3）本集团能够取得该组成部分的财务状况、经营成果和现金流量等有关会计信息。两个或多个经营分部具有相似的经济特征，并且满足一定条件的，则可合并为一个经营分部。

32、重要会计政策和会计估计变更

（1）重要会计政策变更

适用 不适用

会计政策变更的内容和原因	审批程序	备注
根据财政部发布的新收入准则规定，公司于 2020 年 1 月 1 日起执行新收入准则。根据新收入准则的衔接规定，公司无需重溯前期可比数，比较财务报表列报的信息与新收入准则要求不一致的，无须调整。	2020 年 4 月 27 日，公司召开第五届董事会第十次会议审议通过了《关于会计政策变更的议案》，公司监事会、独立董事发表了同意意见。	2017 年 7 月 5 日，财政部发布了《关于修订印发<企业会计准则第 14 号——收入>的通知》（财会〔2017〕22 号，以下简称“新收入准则”）

（2）重要会计估计变更

适用 不适用

（3）2020 年起首次执行新收入准则、新租赁准则调整首次执行当年年初财务报表相关项目情况

适用

是否需要调整年初资产负债表科目的情况

是 否

合并资产负债表

单位：元

项目	2019年12月31日	2020年01月01日	调整数
流动资产：			
货币资金	477,260,685.29	477,260,685.29	
结算备付金			
拆出资金			
交易性金融资产	150,382,438.35	150,382,438.35	
衍生金融资产			
应收票据	3,665,832.04	3,665,832.04	
应收账款	189,247,807.83	189,247,807.83	
应收款项融资			
预付款项	30,287,127.02	30,287,127.02	
应收保费			
应收分保账款			
应收分保合同准备金			
其他应收款	46,621,772.25	46,621,772.25	
其中：应收利息			
应收股利			
买入返售金融资产			
存货	2,174,670,733.79	2,174,670,733.79	
合同资产			
持有待售资产			
一年内到期的非流动资产			
其他流动资产	80,179,041.19	80,179,041.19	
流动资产合计	3,152,315,437.76	3,152,315,437.76	
非流动资产：			
发放贷款和垫款			
债权投资			
其他债权投资			
长期应收款			
长期股权投资	616,508,701.82	616,508,701.82	
其他权益工具投资	99,700,565.54	99,700,565.54	
其他非流动金融资产			
投资性房地产	8,305,004.58	8,305,004.58	

固定资产	222,915,868.15	222,915,868.15	
在建工程	112,797,688.76	112,797,688.76	
生产性生物资产			
油气资产			
使用权资产			
无形资产	135,145,427.96	135,145,427.96	
开发支出			
商誉	805,730,119.27	805,730,119.27	
长期待摊费用	93,181,628.86	93,181,628.86	
递延所得税资产	28,291,184.15	28,291,184.15	
其他非流动资产	4,627,028.17	4,627,028.17	
非流动资产合计	2,127,203,217.26	2,127,203,217.26	
资产总计	5,279,518,655.02	5,279,518,655.02	
流动负债：			
短期借款	860,516,595.00	860,516,595.00	
向中央银行借款			
拆入资金			
交易性金融负债	433,884,540.05	433,884,540.05	
衍生金融负债			
应付票据			
应付账款	164,380,851.41	164,380,851.41	
预收款项	59,618,302.37		-59,618,302.37
合同负债		59,618,302.37	59,618,302.37
卖出回购金融资产款			
吸收存款及同业存放			
代理买卖证券款			
代理承销证券款			
应付职工薪酬	20,154,708.83	20,154,708.83	
应交税费	45,978,971.72	45,978,971.72	
其他应付款	119,648,175.71	119,648,175.71	
其中：应付利息			
应付股利			
应付手续费及佣金			
应付分保账款			

持有待售负债			
一年内到期的非流动负债	60,118,750.00	60,118,750.00	
其他流动负债			
流动负债合计	1,764,300,895.09	1,764,300,895.09	
非流动负债：			
保险合同准备金			
长期借款	94,300,000.00	94,300,000.00	
应付债券			
其中：优先股			
永续债			
租赁负债			
长期应付款			
长期应付职工薪酬			
预计负债			
递延收益			
递延所得税负债			
其他非流动负债			
非流动负债合计	94,300,000.00	94,300,000.00	
负债合计	1,858,600,895.09	1,858,600,895.09	
所有者权益：			
股本	905,412,707.00	905,412,707.00	
其他权益工具			
其中：优先股			
永续债			
资本公积	1,422,514,092.47	1,422,514,092.47	
减：库存股	100,553,616.45	100,553,616.45	
其他综合收益	-20,102,219.12	-20,102,219.12	
专项储备			
盈余公积	177,948,505.12	177,948,505.12	
一般风险准备			
未分配利润	1,001,874,084.09	1,001,874,084.09	
归属于母公司所有者权益合计	3,387,093,553.11	3,387,093,553.11	
少数股东权益	33,824,206.82	33,824,206.82	

所有者权益合计	3,420,917,759.93	3,420,917,759.93	
负债和所有者权益总计	5,279,518,655.02	5,279,518,655.02	

调整情况说明

母公司资产负债表

单位：元

项目	2019年12月31日	2020年01月01日	调整数
流动资产：			
货币资金	208,568,515.01	208,568,515.01	
交易性金融资产			
衍生金融资产			
应收票据			
应收账款	117,478,003.06	117,478,003.06	
应收款项融资			
预付款项	13,070,299.40	13,070,299.40	
其他应收款	377,057,187.01	377,057,187.01	
其中：应收利息			
应收股利			
存货	1,428,459,669.47	1,428,459,669.47	
合同资产			
持有待售资产			
一年内到期的非流动资产			
其他流动资产	60,923,046.30	60,923,046.30	
流动资产合计	2,205,556,720.25	2,205,556,720.25	
非流动资产：			
债权投资			
其他债权投资			
长期应收款	532,341,078.84	532,341,078.84	
长期股权投资	2,241,303,361.88	2,241,303,361.88	
其他权益工具投资	1,000,000.00	1,000,000.00	
其他非流动金融资产			
投资性房地产			
固定资产	159,005,367.26	159,005,367.26	
在建工程			
生产性生物资产			

油气资产			
使用权资产			
无形资产	10,496,865.45	10,496,865.45	
开发支出			
商誉			
长期待摊费用	1,481,272.67	1,481,272.67	
递延所得税资产	649,611.23	649,611.23	
其他非流动资产	2,862,004.31	2,862,004.31	
非流动资产合计	2,949,139,561.64	2,949,139,561.64	
资产总计	5,154,696,281.89	5,154,696,281.89	
流动负债：			
短期借款	533,585,820.90	533,585,820.90	
交易性金融负债	402,812,530.32	402,812,530.32	
衍生金融负债			
应付票据			
应付账款	115,026,902.50	115,026,902.50	
预收款项	294,112,099.98		-294,112,099.98
合同负债		294,112,099.98	294,112,099.98
应付职工薪酬	6,380,344.42	6,380,344.42	
应交税费	20,206,725.16	20,206,725.16	
其他应付款	383,074,882.85	383,074,882.85	
其中：应付利息			
应付股利			
持有待售负债			
一年内到期的非流动 负债	60,118,750.00	60,118,750.00	
其他流动负债			
流动负债合计	1,815,318,056.13	1,815,318,056.13	
非流动负债：			
长期借款	30,000,000.00	30,000,000.00	
应付债券			
其中：优先股			
永续债			
租赁负债			

长期应付款			
长期应付职工薪酬			
预计负债			
递延收益			
递延所得税负债			
其他非流动负债			
非流动负债合计	30,000,000.00	30,000,000.00	
负债合计	1,845,318,056.13	1,845,318,056.13	
所有者权益：			
股本	905,412,707.00	905,412,707.00	
其他权益工具			
其中：优先股			
永续债			
资本公积	1,416,285,071.95	1,416,285,071.95	
减：库存股	100,553,616.45	100,553,616.45	
其他综合收益	1,944,162.89	1,944,162.89	
专项储备			
盈余公积	177,948,505.12	177,948,505.12	
未分配利润	908,341,395.25	908,341,395.25	
所有者权益合计	3,309,378,225.76	3,309,378,225.76	
负债和所有者权益总计	5,154,696,281.89	5,154,696,281.89	

调整情况说明

(4) 2020 年起首次执行新收入准则、新租赁准则追溯调整前期比较数据说明

适用 不适用

六、税项

1、主要税种及税率

税种	计税依据	税率
增值税	按销售产品、材料收入的 13% 及应税现代服务业收入的 6% 计算销项税，按销项税额扣除允许抵扣的进项税额的差额计算缴纳。	16%、13%、6%
消费税		5%

存在不同企业所得税税率纳税主体的，披露情况说明

纳税主体名称	所得税税率
--------	-------

广东潮宏基实业股份有限公司	15%
潮宏基国际珠宝有限公司、潮宏基国际有限公司、菲安妮有限公司及其注册于中国香港特别行政区的下属子（孙）公司	16.5%
广东菲安妮皮具股份有限公司	15%

2、税收优惠

—广东潮宏基实业股份有限公司

公司于2019年12月被认定为高新技术企业，按照2007年颁布的《中华人民共和国企业所得税法》及《高新技术企业认定管理办法》的相关规定，公司2019年度按15%的税率计缴企业所得税

—广东菲安妮皮具股份有限公司

公司于2019年12月被认定为高新技术企业，按照2007年颁布的《中华人民共和国企业所得税法》及《高新技术企业认定管理办法》的相关规定，公司2019年度按15%的税率计缴企业所得税。

3、其他

—潮宏基国际有限公司及子（孙）公司菲安妮有限公司等注册于香港的公司

潮宏基国际有限公司及子（孙）公司菲安妮有限公司等公司注册于中国香港特别行政区，2019年度根据中国香港特别行政区的相关规定计缴利得税。

—Fion Leatherware Singapore Pte.LTD（菲安妮新加坡）

Fion Leatherware Singapore Pte.LTD注册于新加坡，2019年度根据新加坡共和国的相关规定计缴企业所得税。

—其他子（孙）公司

根据2007年颁布的《中华人民共和国企业所得税法》，公司下属其他子（孙）公司2019年度企业所得税税率均为25%。

根据财政部、税务总局《关于实施小微企业普惠性税收减免政策的通知》（财税〔2019〕13号）、国家税务总局《关于实施小型微利企业普惠性所得税减免政策有关问题的公告》（国家税务总局公告2019年第2号），自2019年1月1日至2021年12月31日，对小型微利企业年应纳税所得额不超过100万元的部分，减按25%计入应纳税所得额，按20%的税率缴纳企业所得税，对年应纳税所得额超过100万元但不超过300万元的部分，减按50%计入应纳税所得额，按20%的税率缴纳企业所得税。公司下属其他子（孙）公司符合小型微利企业标准的，以小型微利企业优惠税率预申报所得税。

七、合并财务报表项目注释

1、货币资金

单位：元

项目	期末余额	期初余额
库存现金	399,534.38	304,227.94
银行存款	495,299,592.57	470,498,305.53
其他货币资金	2,340,000.00	6,458,151.82
合计	498,039,126.95	477,260,685.29
其中：存放在境外的款项总额	27,296,644.48	30,530,963.42

其他说明

—所有银行存款均以公司及合并财务报表范围内公司的名义于银行等金融机构开户储存。

—截至2020年6月30日，公司其他货币资金主要为公司银行借款保证金、履约保函的保证金。

—截至2020年6月30日，公司不存在冻结或有潜在收回风险的货币资金，以及存放在境外且资金汇回受到限制的货币资金。

2、交易性金融资产

单位：元

项目	期末余额	期初余额
以公允价值计量且其变动计入当期损益的金融资产	282,341,688.34	150,382,438.35
其中：		
债务工具投资-银行理财产品	282,341,688.34	150,382,438.35
其中：		
合计	282,341,688.34	150,382,438.35

其他说明：

—截至2020年6月30日，公司交易性金融资产中银行理财产品的余额为282,341,688.34元，其中用于短期借款质押的理财产品金额120,000,000.00元。

3、应收票据

(1) 应收票据分类列示

单位：元

项目	期末余额	期初余额
银行承兑票据		1,698,500.46
商业承兑票据	2,762,793.93	1,967,331.58
合计	2,762,793.93	3,665,832.04

单位：元

类别	期末余额					期初余额				
	账面余额		坏账准备		账面价值	账面余额		坏账准备		账面价值
	金额	比例	金额	计提比例		金额	比例	金额	计提比例	
其中：										
按组合计提坏账准备的应收票据	2,762,793.93	100.00%			2,762,793.93	3,665,832.04	100.00%			3,665,832.04
其中：										
银行承兑汇票						1,698,500.46	46.33%			1,698,500.46

商业承兑汇票	2,762,793.93	100.00%			2,762,793.93	1,967,331.58	53.67%			1,967,331.58
合计	2,762,793.93	100.00%			2,762,793.93	3,665,832.04	100.00%			3,665,832.04

4、应收账款

(1) 应收账款分类披露

单位：元

类别	期末余额					期初余额				
	账面余额		坏账准备		账面价值	账面余额		坏账准备		账面价值
	金额	比例	金额	计提比例		金额	比例	金额	计提比例	
按单项计提坏账准备的应收账款	24,386,440.70	13.05%	24,386,440.70	100.00%		23,161,541.98	10.98%	20,054,053.63	86.58%	3,107,488.35
其中：										
按组合计提坏账准备的应收账款	162,524,622.23	86.95%	1,716,576.07	1.06%	160,808,046.16	187,836,453.18	89.02%	1,696,133.70	0.90%	186,140,319.48
其中：										
账龄组合	162,524,622.23	86.95%	1,716,576.07	1.06%	160,808,046.16	187,836,453.18	89.02%	1,696,133.70	0.90%	186,140,319.48
合计	186,911,062.93	100.00%	26,103,016.77	13.97%	160,808,046.16	210,997,995.16	100.00%	21,750,187.33	10.31%	189,247,807.83

按单项计提坏账准备： 24,386,440.70

单位：元

名称	期末余额			
	账面余额	坏账准备	计提比例	计提理由
单位 A	5,248,990.62	5,248,990.62	100.00%	客户经营不善
单位 B	4,780,986.04	4,780,986.04	100.00%	客户经营不善
单位 C	3,683,028.28	3,683,028.28	100.00%	客户经营不善
单位 D	3,599,246.28	3,599,246.28	100.00%	客户经营不善
单位 E	2,177,504.08	2,177,504.08	100.00%	客户经营不善
单位 F	1,476,129.56	1,476,129.56	100.00%	客户经营不善
单位 G	1,305,537.20	1,305,537.20	100.00%	客户经营不善
单位 H	1,031,681.57	1,031,681.57	100.00%	客户经营不善
单位 I	718,279.59	718,279.59	100.00%	客户经营不善

单位 J	365,057.48	365,057.48	100.00%	客户经营不善
合计	24,386,440.70	24,386,440.70	--	--

按单项计提坏账准备：24,386,440.70 元

按组合计提坏账准备：1,716,576.07 元

单位：元

名称	期末余额		
	账面余额	坏账准备	计提比例
信用期以内	129,809,989.69	944,148.92	0.73%
信用期至 1 年以内	29,163,857.91	503,194.57	1.73%
1-2 年	3,376,046.16	228,974.14	6.78%
2-3 年	144,189.18	10,033.65	6.96%
3 年以上	30,539.29	30,224.79	98.97%
合计	162,524,622.23	1,716,576.07	--

确定该组合依据的说明：

以应收款项的账龄未信用风险特征划分组合，本公司参考历史信用损失经验，结合当前状况及对未来经济状况的预测，编制应收账款账龄与整个存续预期信用损失率对照表，计算预期信用损失。

如是按照预期信用损失一般模型计提应收账款坏账准备，请参照其他应收款的披露方式披露坏账准备的相关信息：

√ 适用 □ 不适用

按账龄披露

单位：元

账龄	期末余额
1 年以内（含 1 年）	167,751,112.73
1 至 2 年	10,013,910.65
2 至 3 年	5,461,866.62
3 年以上	3,684,172.93
3 至 4 年	3,684,172.93
合计	186,911,062.93

（2）本期计提、收回或转回的坏账准备情况

本期计提坏账准备情况：

单位：元

类别	期初余额	本期变动金额				期末余额
		计提	收回或转回	核销	其他	
应收账款	21,750,187.33	4,389,425.88				26,139,613.21
合计	21,750,187.33	4,389,425.88				26,139,613.21

(3) 按欠款方归集的期末余额前五名的应收账款情况

单位：元

单位名称	应收账款期末余额	占应收账款期末余额合计数的比例	坏账准备期末余额
单位 A	11,007,292.45	5.89%	110,072.92
单位 B	9,485,695.37	5.07%	223,934.95
单位 C	8,042,418.75	4.30%	80,424.18
单位 D	7,267,503.34	3.89%	122,254.15
单位 E	5,248,990.62	2.81%	5,248,990.62
合计	41,051,900.53	21.96%	

5、预付款项

(1) 预付款项按账龄列示

单位：元

账龄	期末余额		期初余额	
	金额	比例	金额	比例
1 年以内	20,612,712.48		28,385,399.21	93.72%
1 至 2 年			547,035.20	1.81%
3 年以上			1,354,692.61	4.47%
合计	20,612,712.48	--	30,287,127.02	--

(2) 按预付对象归集的期末余额前五名的预付款情况

单位名称	与本公司关系	金额	占预付款项总额的比例
单位A	非关联方	2,311,385.79	11.21%
单位B	非关联方	1,625,000.00	7.88%
单位C	非关联方	1,021,843.59	4.96%
单位D	非关联方	678,729.23	3.29%
单位E	非关联方	619,924.53	3.01%
合计		6,256,883.14	30.35%

6、其他应收款

单位：元

项目	期末余额	期初余额
其他应收款	43,429,307.03	46,621,772.25

合计	43,429,307.03	46,621,772.25
----	---------------	---------------

(1) 其他应收款**1) 其他应收款按款项性质分类情况**

单位：元

款项性质	期末账面余额	期初账面余额
保证金及押金	36,376,639.19	38,671,325.89
备用金及员工借支	2,872,826.52	4,674,610.33
其他	7,877,676.45	3,323,805.97
合计	47,127,142.16	46,669,742.19

2) 坏账准备计提情况

单位：元

坏账准备	第一阶段	第二阶段	第三阶段	合计
	未来 12 个月预期信用损失	整个存续期预期信用损失 (未发生信用减值)	整个存续期预期信用损失 (已发生信用减值)	
2020 年 1 月 1 日余额	47,969.94			47,969.94
2020 年 1 月 1 日余额在 本期	—	—	—	—
本期计提	70,096.44		3,657,041.22	3,727,137.66
本期核销	77,272.47			77,272.47
2020 年 6 月 30 日余额	40,793.91		3,657,041.22	3,697,835.13

损失准备本期变动金额重大的账面余额变动情况

□ 适用 √ 不适用

按账龄披露

单位：元

账龄	期末余额
1 年以内（含 1 年）	47,127,142.16
合计	47,127,142.16

3) 本期计提、收回或转回的坏账准备情况

本期计提坏账准备情况：

单位：元

类别	期初余额	本期变动金额	期末余额
----	------	--------	------

		计提	收回或转回	核销	其他	
其他应收款	47,969.94	3,727,137.66		77,272.47		3,697,835.13
合计	47,969.94	3,727,137.66		77,272.47		3,697,835.13

4) 按欠款方归集的期末余额前五名的其他应收款情况

单位：元

单位名称	款项的性质	期末余额	账龄	占其他应收款期末余额合计数的比例	坏账准备期末余额
单位 A	保证金	1,673,480.00	信用期内	3.55%	
单位 B	保证金	1,650,000.00	信用期内	3.50%	
单位 C	保证金	1,509,200.00	信用期内	3.20%	
单位 D	保证金	1,246,366.89	信用期内	2.64%	
单位 E	保证金	634,444.92	信用期内	1.35%	
合计					
合计	--	6,713,491.81	--	14.25%	

7、存货

公司是否需要遵守房地产行业的披露要求

否

(1) 存货分类

单位：元

项目	期末余额			期初余额		
	账面余额	存货跌价准备或合同履约成本减值准备	账面价值	账面余额	存货跌价准备或合同履约成本减值准备	账面价值
原材料	236,816,094.82	3,557,409.89	233,258,684.93	248,489,472.08	3,557,409.89	244,932,062.19
在产品	70,084,617.75		70,084,617.75	79,443,626.70		79,443,626.70
库存商品	1,713,790,534.33	1,644,177.46	1,712,146,356.87	1,851,939,222.36	1,644,177.46	1,850,295,044.90
合计	2,020,691,246.90	5,201,587.35	2,015,489,659.55	2,179,872,321.14	5,201,587.35	2,174,670,733.79

(2) 存货跌价准备和合同履约成本减值准备

单位：元

项目	期初余额	本期增加金额	本期减少金额	期末余额
----	------	--------	--------	------

		计提	其他	转回或转销	其他	
原材料	3,557,409.89					3,557,409.89
库存商品	1,644,177.46					1,644,177.46
合计	5,201,587.35					5,201,587.35

8、其他流动资产

单位：元

项目	期末余额	期初余额
待抵扣增值税进项税	63,258,375.28	79,999,411.68
预缴企业所得税	119,072.01	178,314.59
其他	14,147,899.43	1,314.92
合计	77,525,346.72	80,179,041.19

9、长期股权投资

单位：元

被投资单位	期初余额 (账面价值)	本期增减变动							期末余额 (账面价值)	减值准备 期末余额	
		追加投资	减少投资	权益法下 确认的投资 损益	其他综合 收益调整	其他权益 变动	宣告发放 现金股利 或利润	计提减值 准备			其他
一、合营企业											
不适用											
二、联营企业											
上海思妍 丽实业股 份有限公 司	447,515,5 16.60			-1,480,89 1.14	127,965.8 3	1,887,495 .61				448,050,0 86.90	
广州市拉 拉米信息 科技有限 公司	93,307,54 0.50			5,276,694 .63	1,095,053 .25	5,270.08			262,886.6 0	99,947,44 5.06	
深圳市前 海一帆珠 宝云商有 限公司	74,647,80 8.02			815,546.3 5						75,463,35 4.37	
珠海市潮 尚投资管 理合伙企	863,612.0 4			386.25						863,998.2 9	

业(有限合伙)										
Fion Japan Co,Ltd	174,224.66		27,786.40					3,335.66	205,346.72	
小计	616,508,701.82		4,639,522.49	1,223,019.08	1,892,765.69			266,222.26	624,530,231.34	
合计	616,508,701.82		4,639,522.49	1,223,019.08	1,892,765.69			266,222.26	624,530,231.34	

10、其他权益工具投资

单位：元

项目	期末余额	期初余额
北京完美创意科技有限公司	98,689,500.00	98,689,500.00
WANMEI INTERACTIVE INC.	11,065.54	11,065.54
广州民营投资股份有限公司	1,000,000.00	1,000,000.00
合计	99,700,565.54	99,700,565.54

分项披露本期非交易性权益工具投资

单位：元

项目名称	确认的股利收入	累计利得	累计损失	其他综合收益转入留存收益的金额	指定为以公允价值计量且其变动计入其他综合收益的原因	其他综合收益转入留存收益的原因
北京完美创意科技有限公司					基于战略目的长期持有	不适用
WANMEI INTERACTIVE INC.					基于战略目的长期持有	不适用
广州民营投资股份有限公司					基于战略目的长期持有	不适用

11、投资性房地产

(1) 采用成本计量模式的投资性房地产

√ 适用 □ 不适用

单位：元

项目	房屋、建筑物	土地使用权	在建工程	合计
一、账面原值				

1.期初余额	11,492,164.66			11,492,164.66
2.本期增加金额				
(1) 外购				
(2) 存货\固定资产\在建工程转入				
(3) 企业合并增加				
3.本期减少金额				
(1) 处置				
(2) 其他转出				
4.期末余额	11,492,164.66			11,492,164.66
二、累计折旧和累计摊销				
1.期初余额	3,187,160.08			3,187,160.08
2.本期增加金额	183,874.62			183,874.62
(1) 计提或摊销	183,874.62			183,874.62
3.本期减少金额				
(1) 处置				
(2) 其他转出				
4.期末余额	3,371,034.70			3,371,034.70
三、减值准备				
1.期初余额				
2.本期增加金额				
(1) 计提				
3、本期减少金额				
(1) 处置				
(2) 其他转出				
4.期末余额				
四、账面价值				
1.期末账面价值	8,121,129.96			8,121,129.96
2.期初账面价值	8,305,004.58			8,305,004.58

12、固定资产

单位：元

项目	期末余额	期初余额
固定资产	215,837,843.57	222,915,868.15

固定资产清理		0.00
合计	215,837,843.57	222,915,868.15

(1) 固定资产情况

单位：元

项目	房屋建筑物	机器设备	运输工具	办公设备	合计
一、账面原值：					
1.期初余额	243,838,633.66	61,312,286.35	6,419,606.60	50,031,094.96	361,601,621.57
2.本期增加金额	35,426.30	496,806.95	12,803.25	2,677,155.93	3,222,192.43
(1) 购置		496,806.95		2,661,113.68	3,157,920.63
(2) 在建工程转入					
(3) 企业合并增加					
(4) 其他	35,426.30		12,803.25	16,042.25	64,271.80
3.本期减少金额		3,121,925.85		357,910.65	3,479,836.50
(1) 处置或报废		3,121,925.85		357,910.65	3,479,836.50
4.期末余额	243,874,059.96	58,687,167.45	6,432,409.85	52,350,340.24	361,343,977.50
二、累计折旧					
1.期初余额	56,470,490.20	42,094,164.07	4,837,870.88	35,283,228.27	138,685,753.42
2.本期增加金额	3,687,156.29	1,984,176.54	255,988.69	4,271,741.78	10,199,063.30
(1) 计提	3,666,101.67	1,984,176.54	243,308.13	4,256,060.44	10,149,646.78
(2) 其他	21,054.62		12,680.56	15,681.34	49,416.52
3.本期减少金额	21,054.62	2,964,906.66	12,680.56	413,776.13	3,378,682.79
(1) 处置或报废		2,964,906.66		399,027.02	3,363,933.68
(2) 其他	21,054.62	2,964,906.66		14,749.11	14,749.11
4.期末余额	60,157,646.49	41,113,433.95	5,093,859.57	39,141,193.92	145,506,133.93
三、减值准备					
1.期初余额					
2.本期增加金额					
(1) 计提					
3.本期减少金额					
(1) 处置或报废					
4.期末余额					
四、账面价值					
1.期末账面价值	183,716,413.47	17,573,733.50	1,338,550.28	13,209,146.32	215,837,843.57

2.期初账面价值	187,368,143.46	19,218,122.28	1,581,735.72	14,747,866.69	222,915,868.15
----------	----------------	---------------	--------------	---------------	----------------

(2) 未办妥产权证书的固定资产情况

单位：元

项目	账面价值	未办妥产权证书的原因
培训楼	15,914,856.41	相关资料受理中

13、在建工程

单位：元

项目	期末余额	期初余额
在建工程	138,308,752.28	112,797,688.76
合计	138,308,752.28	112,797,688.76

(1) 在建工程情况

单位：元

项目	期末余额			期初余额		
	账面余额	减值准备	账面价值	账面余额	减值准备	账面价值
菲安妮厂房及宿舍	30,301,135.55		30,301,135.55	29,470,271.30		29,470,271.30
潮宏基总部基地项目	108,007,616.73		108,007,616.73	83,327,417.46		83,327,417.46
合计	138,308,752.28		138,308,752.28	112,797,688.76		112,797,688.76

(2) 重要在建工程项目本期变动情况

单位：元

项目名称	预算数	期初余额	本期增加金额	本期转入固定资产金额	本期其他减少金额	期末余额	工程累计投入占预算比例	工程进度	利息资本化累计金额	其中：本期利息资本化金额	本期利息资本化率	资金来源
菲安妮厂房及宿舍	43,212,400.00	29,470,271.30	830,864.25			30,301,135.55	70.12%	70.12%				其他
潮宏基总部基地项目	665,000,000.00	83,327,417.46	24,680,199.27			108,007,616.73	16.24%	16.24%	1,889,371.93	1,889,371.93	100.00%	其他
合计	708,212,400.00	112,797,688.76	25,511,063.52			138,308,752.28	--	--	1,889,371.93	1,889,371.93	100.00%	--

14、无形资产

(1) 无形资产情况

单位：元

项目	土地使用权	专利权	非专利技术	SAP 信息管理系统	办公软件	专利及特许权使用费	合计
一、账面原值							
1.期初余额	130,608,567.54			7,651,317.67	14,289,788.88	19,651,281.43	172,200,955.52
2.本期增加金额					527,529.85	5,896,745.76	6,424,275.61
（1）购置					527,529.85	5,896,745.76	6,424,275.61
（2）内部研发							
（3）企业合并增加							
3.本期减少金额							
（1）处置							
4.期末余额	130,608,567.54			7,651,317.67	14,817,318.73	25,548,027.19	178,625,231.13
二、累计摊销							
1.期初余额	8,575,772.45			6,158,404.00	7,556,140.61	14,765,210.50	37,055,527.56
2.本期增加金额	1,615,304.50			133,934.50	771,033.59	1,894,132.93	4,414,405.52
（1）计提	1,615,304.50			133,934.50	771,033.59	1,894,132.93	4,414,405.52
3.本期减少金额							
（1）处置							
4.期末余额	10,191,076.95			6,292,338.50	8,327,174.20	16,659,343.43	41,469,933.08
三、减值准备							
1.期初余额							
2.本期增加金额							
（1）计提							
3.本期减少金额							
（1）处置							
4.期末余额							
四、账面价值							
1.期末账面价值	120,417,490.59			1,358,979.17	6,490,144.53	8,888,683.76	137,155,298.05
2.期初账面价值	122,032,795.09			1,492,913.67	6,733,648.27	4,886,070.93	135,145,427.96

15、商誉

(1) 商誉账面原值

单位：元

被投资单位名称或形成商誉的事项	期初余额	本期增加		本期减少		期末余额
		企业合并形成的		处置		
梵迪珠宝有限公司	231,845.89					231,845.89
无锡市潮宏基首饰有限公司	3,703,019.64					3,703,019.64
菲安妮有限公司	1,162,673,353.91					1,162,673,353.91
合计	1,166,608,219.44					1,166,608,219.44

(2) 商誉减值准备

单位：元

被投资单位名称或形成商誉的事项	期初余额	本期增加		本期减少		期末余额
		计提		处置		
梵迪珠宝有限公司	231,845.89					231,845.89
无锡市潮宏基首饰有限公司						
菲安妮有限公司	360,646,254.28					360,646,254.28
合计	360,878,100.17					360,878,100.17

16、长期待摊费用

单位：元

项目	期初余额	本期增加金额	本期摊销金额	其他减少金额	期末余额
店面装修费	89,607,541.70	9,163,352.35	30,159,532.28	927.99	68,610,433.78
办公楼厂房装修费	3,506,701.70	2,350,000.00	788,955.07	-68.42	5,067,815.05
其他	67,385.46		67,385.46		
合计	93,181,628.86	11,513,352.35	31,015,872.81	859.57	73,678,248.83

17、递延所得税资产/递延所得税负债

(1) 未经抵销的递延所得税资产

单位：元

项目	期末余额	期初余额

	可抵扣暂时性差异	递延所得税资产	可抵扣暂时性差异	递延所得税资产
资产减值准备	35,002,434.62	7,581,951.77	26,999,164.74	5,646,036.58
内部交易未实现利润	21,699,889.53	4,206,340.81	23,729,958.70	4,509,138.75
可抵扣亏损	88,615,273.16	22,242,062.47	76,804,766.05	17,682,293.43
无形资产摊销	418,129.32	75,686.79	639,686.02	108,920.29
广告费支出			1,379,180.40	344,795.10
递延收益	6,426,915.68	1,425,218.71		
合计	152,162,642.31	35,531,260.55	129,552,755.91	28,291,184.15

(2) 以抵销后净额列示的递延所得税资产或负债

单位：元

项目	递延所得税资产和负债 期末互抵金额	抵销后递延所得税资产 或负债期末余额	递延所得税资产和负债 期初互抵金额	抵销后递延所得税资产 或负债期初余额
递延所得税资产		35,531,260.55		28,291,184.15

(3) 未确认递延所得税资产明细

单位：元

项目	期末余额	期初余额
可抵扣暂时性差异	43,792,017.98	40,902,196.03
可抵扣亏损	579.88	579.88
合计	43,792,597.86	40,902,775.91

(4) 未确认递延所得税资产的可抵扣亏损将于以下年度到期

单位：元

年份	期末金额	期初金额	备注
2021 年	18,550,915.96	18,550,915.96	
2022 年	1,484,803.97	1,484,803.97	
2023 年	1,518,665.51	2,032,821.50	
2024 年	1,644,511.27	2,525,728.50	
2025 年	451,751.44		
无到期期限可抵扣亏损（香港企业）	20,141,369.83	16,307,926.10	
合计	43,792,017.98	40,902,196.03	--

18、其他非流动资产

单位：元

项目	期末余额			期初余额		
	账面余额	减值准备	账面价值	账面余额	减值准备	账面价值
预付长期资产购置款	380,414.00		380,414.00	4,521,230.56		4,521,230.56
预付工程款	1,891,787.43		1,891,787.43	105,797.61		105,797.61
合计	2,272,201.43		2,272,201.43	4,627,028.17		4,627,028.17

19、短期借款**(1) 短期借款分类**

单位：元

项目	期末余额	期初余额
质押借款	120,000,000.00	50,000,000.00
保证借款	200,000,000.00	130,000,000.00
信用借款	596,824,140.00	684,518,240.00
应计利息	740,590.63	-4,001,645.00
合计	917,564,730.63	860,516,595.00

20、交易性金融负债

单位：元

项目	期末余额	期初余额
其中：		
指定为以公允价值计量且其变动计入当期损益的金融负债	460,553,887.54	433,884,540.05
其中：		
合计	460,553,887.54	433,884,540.05

21、应付账款**(1) 应付账款列示**

单位：元

项目	期末余额	期初余额
应付账款	110,870,786.04	164,380,851.41

合计	110,870,786.04	164,380,851.41
----	----------------	----------------

22、合同负债

单位：元

项目	期末余额	期初余额
预收合同款项	73,755,423.08	59,618,302.37
合计	73,755,423.08	59,618,302.37

23、应付职工薪酬

(1) 应付职工薪酬列示

单位：元

项目	期初余额	本期增加	本期减少	期末余额
一、短期薪酬	20,154,708.83	227,066,178.88	228,768,836.54	18,452,051.17
二、离职后福利-设定提存计划		6,436,593.87	6,436,593.87	
合计	20,154,708.83	233,502,772.75	235,205,430.41	18,452,051.17

(2) 短期薪酬列示

单位：元

项目	期初余额	本期增加	本期减少	期末余额
1、工资、奖金、津贴和补贴	19,612,037.63	200,999,859.01	202,727,517.26	17,884,379.38
2、职工福利费		8,734,169.17	8,734,169.17	
3、社会保险费		5,986,842.68	5,986,842.68	
其中：医疗保险费		5,350,553.24	5,350,553.24	
工伤保险费		159,346.24	159,346.24	
生育保险费		476,943.20	476,943.20	
4、住房公积金	68,692.13	7,806,416.79	7,820,395.14	54,713.78
5、工会经费和职工教育经费	473,979.07	3,538,891.23	3,499,912.29	512,958.01
合计	20,154,708.83	227,066,178.88	228,768,836.54	18,452,051.17

(3) 设定提存计划列示

单位：元

项目	期初余额	本期增加	本期减少	期末余额
1、基本养老保险		5,974,504.72	5,974,504.72	

2、失业保险费		462,089.15	462,089.15	
合计		6,436,593.87	6,436,593.87	

24、应交税费

单位：元

项目	期末余额	期初余额
增值税	18,996,920.62	16,341,398.07
消费税	5,139,296.87	3,735,508.68
企业所得税	11,923,755.13	19,892,607.12
其他税费	3,790,493.63	6,009,457.85
合计	39,850,466.25	45,978,971.72

25、其他应付款

单位：元

项目	期末余额	期初余额
其他应付款	96,960,353.57	119,648,175.71
合计	96,960,353.57	119,648,175.71

(1) 其他应付款

1) 按款项性质列示其他应付款

单位：元

项目	期末余额	期初余额
保证金	56,460,532.00	59,494,176.71
应付装修及工程款	16,081,540.50	41,980,127.48
应付费用及其他	24,418,281.07	18,173,871.52
合计	96,960,353.57	119,648,175.71

26、一年内到期的非流动负债

单位：元

项目	期末余额	期初余额
一年内到期的长期借款	70,000,000.00	60,000,000.00
应计利息-长期借款	80,500.00	118,750.00
合计	70,080,500.00	60,118,750.00

27、其他流动负债

单位：元

项目	期末余额	期初余额
预估退货款	19,759,465.82	
合计	19,759,465.82	

28、长期借款

(1) 长期借款分类

单位：元

项目	期末余额	期初余额
质押借款		30,000,000.00
抵押借款	76,898,699.00	64,300,000.00
合计	76,898,699.00	94,300,000.00

长期借款分类的说明：

—截止2020年6月30日，下属子公司汕头市潮宏基置业有限公司（以下简称：“潮宏基置业”）向中国银行股份有限公司汕头分行借入的抵押借款76,800,000.00元由潮宏基置业以其土地使用权作为抵押并由公司提供无限连带责任担保。

29、递延收益

单位：元

项目	期初余额	本期增加	本期减少	期末余额	形成原因
会员积分		5,142,787.06		5,142,787.06	
合计		5,142,787.06		5,142,787.06	--

30、股本

单位：元

	期初余额	本次变动增减(+、-)					期末余额
		发行新股	送股	公积金转股	其他	小计	
股份总数	905,412,707.00						905,412,707.00

31、资本公积

单位：元

项目	期初余额	本期增加	本期减少	期末余额
资本溢价（股本溢价）	1,422,514,092.47	2,155,652.29		1,424,669,744.76

合计	1,422,514,092.47	2,155,652.29		1,424,669,744.76
----	------------------	--------------	--	------------------

32、库存股

单位：元

项目	期初余额	本期增加	本期减少	期末余额
股份回购	100,553,616.45			100,553,616.45
合计	100,553,616.45			100,553,616.45

33、其他综合收益

单位：元

项目	期初余额	本期发生额					期末余额
		本期所 得税前 发生额	减：前期计入 其他综合收 益当期转入 损益	减：前期 计入其他 综合收益 当期转入 留存收益	减：所 得税 费用	税后归属于 母公司	
二、将重分类进损益的其他综合收益	-20,102,219.12		2,139,189.59			2,139,189.59	-17,963,029.53
其中：权益法下可转损益的其他综合收益	2,576,936.93		1,223,019.08			1,223,019.08	3,799,956.01
外币财务报表折算差额	-22,679,156.05		916,170.51			916,170.51	-21,762,985.54
其他综合收益合计	-20,102,219.12		2,139,189.59			2,139,189.59	-17,963,029.53

34、盈余公积

单位：元

项目	期初余额	本期增加	本期减少	期末余额
法定盈余公积	177,948,505.12			177,948,505.12
合计	177,948,505.12			177,948,505.12

35、未分配利润

单位：元

项目	本期	上期
调整前上期末未分配利润	1,001,874,084.09	933,578,141.86
调整期初未分配利润合计数（调增+，调减-）		-1,219,813.90
调整后期初未分配利润	1,001,874,084.09	327.00

加：本期归属于母公司所有者的净利润	13,423,571.27	81,190,954.47
减：提取法定盈余公积		11,675,198.34
应付普通股股利	88,851,270.70	
期末未分配利润	926,446,384.66	1,001,874,084.09

36、营业收入和营业成本

单位：元

项目	本期发生额		上期发生额	
	收入	成本	收入	成本
主营业务	1,381,976,998.58	892,987,678.97	1,745,650,871.67	1,085,864,497.43
其他业务	28,254,807.95	6,425,840.00	18,996,462.08	3,957,310.03
合计	1,410,231,806.53	899,413,518.97	1,764,647,333.75	1,089,821,807.46

收入相关信息：

单位：元

合同分类	分部 1	分部 2	合计
商品类型	1,299,954,006.56	110,277,799.97	1,410,231,806.53
其中：			
时尚珠宝首饰	946,954,036.43		946,954,036.43
传统黄金首饰	322,070,573.18		322,070,573.18
皮具	-49,253.21	109,692,534.79	109,643,281.58
其他	9,396,452.40		9,396,452.40
其他业务收入	21,582,197.76	585,265.18	22,167,462.94
其中：			
华东	631,327,046.55	20,329,948.80	651,656,995.35
东北	96,554,525.74	2,936,702.14	99,491,227.88
华南	73,513,761.95	6,046,754.76	79,560,516.71
华北	68,155,978.69	2,649,121.14	70,805,099.83
西南	16,170,736.90	12,892,974.91	29,063,711.81
华中	57,010,411.49	6,541,463.78	63,551,875.27
西北	44,170,733.82	1,938,120.30	46,108,854.12
港澳台	127,078.54	1,552,883.38	1,679,961.92
网络销售	312,923,732.88	53,866,049.70	366,789,782.58
亚洲其他地区		1,523,781.06	1,523,781.06
自营	1,074,030,928.53	96,168,716.90	1,170,199,645.43

代理	184,227,969.86	13,523,817.89		197,751,787.75
批发	14,025,565.40			14,025,565.40
其他业务收入	27,669,542.77	585,265.18		28,254,807.95

37、税金及附加

单位：元

项目	本期发生额	上期发生额
消费税	18,628,062.28	18,024,516.34
城市维护建设税	4,847,496.75	7,314,877.38
教育费附加	3,461,847.70	5,170,892.52
房产税	354,992.25	395,081.82
印花税	727,763.68	874,845.92
其他税费	18,370.65	21,615.72
合计	28,038,533.31	31,801,829.70

38、销售费用

单位：元

项目	本期发生额	上期发生额
职工薪酬	174,045,670.33	196,937,571.21
店面装修费摊销及柜台制作费	32,445,942.58	34,530,290.70
商场费用	25,501,533.89	61,634,161.28
广告宣传费	50,044,494.48	38,177,211.94
邮运费	10,211,657.12	9,950,924.73
场地使用费	27,672,758.76	7,449,992.42
差旅费	4,584,817.74	6,386,064.74
办公费	5,376,797.45	8,034,648.16
道具费	3,108,557.03	3,475,819.94
包装费	7,301,633.92	9,916,860.45
折旧摊销费用	6,154,360.08	7,011,402.93
电商费用	11,761,940.90	6,093,993.34
其他	3,377,296.34	4,831,402.97
合计	361,587,460.62	394,430,344.81

39、管理费用

单位：元

项目	本期发生额	上期发生额
职工薪酬	29,114,470.91	23,447,964.07
中介咨询费	3,729,204.63	3,269,075.73
折旧摊销费	5,256,138.94	5,409,461.67
办公费	2,754,171.85	5,909,777.06
业务招待费	433,827.08	685,085.80
场地使用费	2,979,876.99	2,789,349.37
其他	2,967,530.61	6,324,095.13
合计	47,235,221.01	47,834,808.83

40、研发费用

单位：元

项目	本期发生额	上期发生额
人员人工	11,873,403.16	9,505,033.78
直接投入	10,955,627.88	18,106,048.04
折旧摊销	707,109.07	360,756.38
其他费用	2,500,704.74	1,346,551.24
合计	26,036,844.85	29,318,389.44

41、财务费用

单位：元

项目	本期发生额	上期发生额
利息支出	28,324,875.53	40,279,469.69
减：利息收入	1,608,738.03	3,332,079.05
减：汇兑损益	-1,944,451.69	-229,168.81
其他	1,959,402.58	2,314,193.23
合计	30,619,991.77	39,490,752.68

42、其他收益

单位：元

产生其他收益的来源	本期发生额	上期发生额

政府技术改造补助	537,300.00	541,024.00
稳岗补贴	806,972.57	21,180.67
其他	72,300.97	

43、投资收益

单位：元

项目	本期发生额	上期发生额
权益法核算的长期股权投资收益	4,611,349.84	20,408,864.48
理财产品收益	1,547,281.53	13,399,945.72
合计	6,158,631.37	33,808,810.20

44、公允价值变动收益

单位：元

产生公允价值变动收益的来源	本期发生额	上期发生额
交易性金融资产	2,459,249.99	
合计	2,459,249.99	

45、信用减值损失

单位：元

项目	本期发生额	上期发生额
坏账损失	-8,046,467.10	
合计	-8,046,467.10	

46、资产减值损失

单位：元

项目	本期发生额	上期发生额
一、坏账损失		-807,946.96
合计		-807,946.96

47、资产处置收益

单位：元

资产处置收益的来源	本期发生额	上期发生额
处置固定资产收益	271,301.47	183,999.11

48、营业外收入

单位：元

项目	本期发生额	上期发生额	计入当期非经常性损益的金 额
政府补助	456,240.64	400,000.00	
其他	489,983.25	861,975.52	
合计	946,223.89	1,261,975.52	

计入当期损益的政府补助：

单位：元

补助项目	发放主体	发放原因	性质类型	补贴是否影 响当年盈亏	是否特 殊补贴	本期发生金 额	上期发生金 额	与资产相关/ 与收益相关
总部扶持资金	汕头市财政局	奖励	因符合地方政府 招商引资等地方 性扶持政策而获 得的补助	否	是		400,000.00	与收益相关
用工补助	香港特别行政 区政府	补助		否	是	360,201.26		与收益相关
用工补助	新加坡政府	补助		否	是	72,933.20		与收益相关
商贸企业补助	杭州市商务局	补助		否	是	23,106.18		与收益相关

49、营业外支出

单位：元

项目	本期发生额	上期发生额	计入当期非经常性损益的金 额
其他	775,409.18	60,919.34	
非流动资产毁损报废损失	141,946.42	199,704.00	
合计	917,355.60	260,623.34	

50、所得税费用

(1) 所得税费用表

单位：元

项目	本期发生额	上期发生额
当期所得税费用	10,372,807.59	22,628,528.79
递延所得税费用	-7,240,076.40	5,488,520.05
合计	3,132,731.19	28,117,048.84

(2) 会计利润与所得税费用调整过程

单位：元

项目	本期发生额
利润总额	19,588,393.56
按法定/适用税率计算的所得税费用	2,938,259.04
子公司适用不同税率的影响	1,260,048.70
调整以前期间所得税的影响	-1,204,970.23
不可抵扣的成本、费用和损失的影响	120,030.76
使用前期未确认递延所得税资产的可抵扣亏损的影响	17,414.42
所得税费用	3,132,731.19

51、其他综合收益

详见附注 33。

52、现金流量表项目**(1) 收到的其他与经营活动有关的现金**

单位：元

项目	本期发生额	上期发生额
利息收入	1,386,771.76	2,187,732.02
政府补助	1,950,663.60	1,020,226.75
租赁收入	2,685,609.46	1,913,602.62
其他	2,004,868.24	2,460,268.05
合计	8,027,913.06	7,581,829.44

(2) 支付的其他与经营活动有关的现金

单位：元

项目	本期发生额	上期发生额
广告宣传费	53,059,310.30	44,271,205.28
办公会议费	8,130,969.30	13,944,425.22
场地使用费	30,652,635.75	10,239,341.79
邮运及保险费	10,211,657.12	9,950,924.73
差旅费	5,607,359.58	8,454,515.10
包装费	7,301,633.92	9,916,860.45

业务招待费	433,827.08	685,085.80
中介咨询费	3,729,204.63	3,269,075.73
其他	41,091,829.11	20,255,764.94
合计	160,218,426.79	120,987,199.04

(3) 收到的其他与投资活动有关的现金

单位：元

项目	本期发生额	上期发生额
收回理财产品投资累计额	250,000,000.00	1,363,000,000.00
合计	250,000,000.00	1,363,000,000.00

(4) 支付的其他与投资活动有关的现金

单位：元

项目	本期发生额	上期发生额
支付理财产品投资累计额	379,500,000.00	1,435,241,550.00
合计	379,500,000.00	1,435,241,550.00

(5) 收到的其他与筹资活动有关的现金

单位：元

项目	本期发生额	上期发生额
收回黄金租赁保证金	4,118,151.82	
合计	4,118,151.82	

53、现金流量表补充资料**(1) 现金流量表补充资料**

单位：元

补充资料	本期金额	上期金额
1. 将净利润调节为经营活动现金流量：	--	--
净利润	16,455,662.37	138,580,771.19
加：资产减值准备	8,046,467.10	807,946.96
固定资产折旧、油气资产折耗、 生产性生物资产折旧	10,149,646.78	9,395,211.59
无形资产摊销	4,414,405.52	4,751,744.43

长期待摊费用摊销	31,015,872.81	32,523,519.08
处置固定资产、无形资产和其他长期资产的损失（收益以“-”号填列）	-256,561.46	-199,704.00
固定资产报废损失（收益以“-”号填列）	197.53	
公允价值变动损失（收益以“-”号填列）	-2,459,249.99	
财务费用（收益以“-”号填列）	30,269,327.22	37,810,248.50
投资损失（收益以“-”号填列）	-6,158,631.37	-33,808,810.20
递延所得税资产减少（增加以“-”号填列）	-7,240,076.40	-7,222,756.46
存货的减少（增加以“-”号填列）	159,181,074.24	-72,607,297.84
经营性应收项目的减少（增加以“-”号填列）	35,206,750.70	-5,817,130.11
经营性应付项目的增加（减少以“-”号填列）	19,013,551.82	137,339,499.48
其他		427,863.36
经营活动产生的现金流量净额	297,638,436.87	241,981,105.98
2. 不涉及现金收支的重大投资和筹资活动：	--	--
3. 现金及现金等价物净变动情况：	--	--
现金的期末余额	495,699,126.95	957,755,129.45
减：现金的期初余额	470,802,533.47	497,135,177.02
现金及现金等价物净增加额	24,896,593.48	460,619,952.43

（2）现金和现金等价物的构成

单位：元

项目	期末余额	期初余额
一、现金	495,699,126.95	470,802,533.47
其中：库存现金	399,534.38	304,227.94
可随时用于支付的银行存款	495,299,592.57	470,498,305.53
三、期末现金及现金等价物余额	495,699,126.95	470,802,533.47

54、所有权或使用权受到限制的资产

单位：元

项目	期末账面价值	受限原因
货币资金	2,340,000.00	贷款保证金、履约保函保证金
无形资产	111,549,000.00	子公司以其土地抵押融资
交易性金融资产	120,000,000.00	自有资金购买理财产品为公司融资提供质押
合计	233,889,000.00	--

55、外币货币性项目

(1) 外币货币性项目

单位：元

项目	期末外币余额	折算汇率	期末折算人民币余额
货币资金	--	--	26,834,362.57
其中：美元	1,114.55	7.0795	7,890.46
欧元	18.44	7.9610	146.80
港币	29,348,623.78	0.9134	26,808,206.91
新加坡元	109,620.92	0.0658	7,213.93
日元	2,146.00	5.0813	10,904.47
应收账款	--	--	454,665.15
其中：美元			
欧元			
港币	495,650.34	0.9134	452,746.85
新加坡元	29,149.91	0.0658	1,918.30
长期借款	--	--	
其中：美元			
欧元			
港币			
其他应收款	--	--	656,777.09
其中：港币	718,564.75	0.9134	656,365.79
新加坡元	6,250.00	0.0658	411.30
预付款项	--	--	531,707.66
其中：港币	581,880.78	0.9134	531,513.18
新加坡元	2,955.20	0.0658	194.48
应付账款	--	--	15,147.39
其中：港币	16,582.80	0.9134	15,147.39

其他应付款	--	--	391,151.49
其中：港币	427,908.26	0.9134	390,868.52
新加坡元	4,300.00	0.0658	282.97

(2) 境外经营实体说明，包括对于重要的境外经营实体，应披露其境外主要经营地、记账本位币及选择依据，记账本位币发生变化的还应披露原因。

√ 适用 □ 不适用

公司子公司潮宏基国际有限公司及其子(孙)公司菲安妮有限公司等注册于中国香港特别行政区，其选择当地主要流通货币港币作为记账本位币，自成立起未发生变化。

项目	资产负债表资产、负债项目	利润表收入、费用项目	实收资本
折算汇率	资产负债表日即期汇率	交易发生日近似汇率	历史即期汇率

56、政府补助

(1) 政府补助基本情况

单位：元

种类	金额	列报项目	计入当期损益的金额
详见本附注七-42	1,344,272.57	其他收益	1,344,272.57
详见本附注七-48	456,240.64	营业外收入	456,240.64

八、合并范围的变更

1、其他原因的合并范围变动

说明其他原因导致的合并范围变动（如，新设子公司、清算子公司等）及其相关情况：

(1) 其他原因的合并范围变动

公司名称	设立日期	变更原因
马鞍山潮宏基珠宝贸易有限公司	2020-3-5	新设成立
汕头市菲安妮皮具有限公司	2020-3-24	新设成立

(2) 本期不再纳入合并范围的主体

公司名称	注销日期	变更原因
张家港潮宏基珠宝有限公司	2020-6-9	注销

九、在其他主体中的权益

1、在子公司中的权益

(1) 企业集团的构成

子公司名称	主要经营地	注册地	业务性质	持股比例		取得方式
				直接	间接	
梵迪珠宝有限公司	国内	汕头	制造、销售	75.00%		非同一控制下企业合并
广东潮汇网络科技有限公司	汕头	汕头	零售	70.00%		投资设立
成都潮宏贸易有限公司	重庆	成都	零售	100.00%		投资设立
广州市豪利森商贸有限公司	广州	广州	零售	100.00%		投资设立
潮宏基国际有限公司	香港	香港	零售	100.00%		投资设立
深圳前海潮尚投资管理有限公司	深圳	深圳	投资	100.00%		投资设立
潮宏基珠宝有限公司	国内	汕头	销售	100.00%		投资设立
上海潮荟投资管理有限公司	国内	上海	投资	100.00%		投资设立
广东潮集榜科技有限公司	国内	汕头	零售	70.00%		投资设立
汕头市琢胜投资有限公司	国内	汕头	投资	100.00%		同一控制下企业合并
汕头市潮宏基置业有限公司	国内	汕头	房地产开发	100.00%		投资设立
汕头市潮宏基臻宝首饰博物馆	国内	汕头	首饰收藏、展览	100.00%		投资设立

(2) 重要的非全资子公司

单位：元

子公司名称	少数股东持股比例	本期归属于少数股东的损益	本期向少数股东宣告分派的股利	期末少数股东权益余额
梵迪珠宝有限公司	25.00%	-1,032,342.59		19,384,083.21
广东潮汇网络科技有限公司	30.00%	3,546,894.81	831,811.66	15,027,722.94

(3) 重要非全资子公司的主要财务信息

单位：元

子公司名称	期末余额						期初余额					
	流动资产	非流动资产	资产合计	流动负债	非流动负债	负债合计	流动资产	非流动资产	资产合计	流动负债	非流动负债	负债合计
梵迪珠	124,253	10,466,9	134,720	57,183,6		57,183,6	132,880	11,298,4	144,178	62,512,8		62,512,8

宝有限公司	044.56	67.11	011.67	78.85		78.85	094.20	21.02	515.22	12.04		12.04
广东潮汇网络科技有限公司	149,497,818.58	529,288.98	150,027,107.56	99,934,697.77		99,934,697.77	150,861,379.89	584,766.97	151,446,146.86	110,404,014.23		110,404,014.23

单位：元

子公司名称	本期发生额				上期发生额			
	营业收入	净利润	综合收益总额	经营活动现金流量	营业收入	净利润	综合收益总额	经营活动现金流量
梵迪珠宝有限公司	32,270,090.57	-4,129,370.36	-4,129,370.36	4,935,768.58	55,042,281.80	-4,734,141.37	-4,734,141.37	6,218,839.41
广东潮汇网络科技有限公司	313,181,788.11	11,822,982.70	11,822,982.70	14,509,082.15	246,796,576.07	7,847,448.10	7,847,448.10	28,934,905.92

2、在合营安排或联营企业中的权益

(1) 重要的合营企业或联营企业

合营企业或联营企业名称	主要经营地	注册地	业务性质	持股比例		对合营企业或联营企业投资的会计处理方法
				直接	间接	
广州市拉拉米信息科技有限公司	国内	广州	零售、批发	16.45%		权益法
深圳市前海一帆珠宝云商有限公司	国内	深圳	零售、批发	30.00%		权益法
深圳市一帆金融服务有限公司	国内	深圳	金融	30.00%		权益法
上海思妍丽实业股份有限公司	国内	上海	美容		26.00%	权益法
珠海市潮尚投资管理合伙企业（有限合伙）	国内	珠海	投资		30.00%	权益法
Fion Japan Co,Ltd	日本	日本	采购、研发		46.00%	权益法

(2) 重要联营企业的主要财务信息

单位：元

	期末余额/本期发生额	期初余额/上期发生额

流动资产	634,833,764.67	649,794,765.07
非流动资产	289,706,101.22	280,143,763.69
资产合计	924,539,865.89	929,938,528.76
流动负债	508,964,399.58	515,664,241.78
负债合计	508,964,399.58	515,664,241.78
少数股东权益	4,155,418.79	4,910,279.09
归属于母公司股东权益	411,420,047.52	409,364,007.89
按持股比例计算的净资产份额	106,969,212.36	106,434,641.95
--商誉	341,080,874.54	341,080,874.65
对联营企业权益投资的账面价值	448,050,086.90	447,515,516.60
营业收入	205,224,803.49	310,139,774.68
净利润	2,546,016.44	48,777,740.34
其他综合收益	492,176.26	67,661.63
综合收益总额	3,038,192.70	48,845,401.97

(3) 不重要的合营企业和联营企业的汇总财务信息

单位：元

	期末余额/本期发生额	期初余额/上期发生额
合营企业：	--	--
投资账面价值合计	176,480,144.44	168,993,185.21
下列各项按持股比例计算的合计数	--	--
--净利润	34,854,204.47	7,695,428.72
--其他综合收益	6,656,205.53	2,840,738.24
--综合收益总额	41,510,410.00	10,536,166.96
联营企业：	--	--
下列各项按持股比例计算的合计数	--	--

十、与金融工具相关的风险

—金融工具的风险分析及风险管理

公司的主要金融工具包括包括货币资金、交易性金融资产、应收票据、应收账款、其他应收款、其他权益工具投资、短期借款、交易性金融负债、应付账款、其他应付款、一年内到期的非流动负债、长期借款、应付债券等。

公司在日常活动中面临各种金融工具的风险主要包括：信用风险、流动风险、市场风险。公司经营管理层全面负责风险管理目标和政策的确定，并对风险管理目标和政策承担最终责任。

——信用风险

信用风险，是指金融工具的一方不能履行义务，造成另一方发生财务损失的风险。公司的信用风险主要来自货币资金、应收款项等。

公司除现金以外的货币资金主要存放于信用良好的金融机构，管理层认为其不存在重大的信用风险，预期不会因为对方违约而给公司造成损失。

对于应收款项，这些金融资产的信用风险源自交易对手违约，公司仅与经认可的、信誉良好的第三方进行交易。按照公司的销售政策，需对所有要求采用信用方式进行交易的客户进行信用审核。为监控公司的信用风险，公司按照账龄、到期日及逾期天数等要素对公司的客户欠款进行分析和分类。报告各期末，公司均已将应收款项按风险分类计提了减值准备。

公司所承受的最大信用风险敞口为资产负债表中每项金融资产的账面金额。

——流动性风险

流动性风险，是指企业在履行以交付现金或其他金融资产的方式结算的义务时发生资金短缺的风险。

公司制定了现金管理相关内部控制制度，定期编制资金滚动预算，实时监控短期和长期的流动资金需求，目标是运用银行借款、商业信用等手段以保持融资的持续性与灵活性的平衡。

——市场风险

(1) 利率风险

利率风险，是指金融工具的公允价值或未来现金流量因市场利率变动而发生波动的风险。公司面临的市场利率变动的风险主要与公司以浮动利率计息的银行长期借款有关。公司持续监控市场利率水平，并依据最新的市场状况及时做出调整，以降低利率波动对公司造成的风险。

公司长期带息债务按固定利率合同及浮动利率合同列示如下：

项 目	期末金额	期初金额
浮动利率合同	-	-
固定利率合同	76,800,000.00	94,300,000.00
合 计	76,800,000.00	94,300,000.00

(2) 汇率风险

汇率风险，是指金融工具的公允价值或未来现金流量因外汇汇率变动而发生波动的风险。汇率风险可源于以记账本位币之外的外币进行计价的金融工具。公司有一定规模的外销业务及外币借款，如果人民币汇率波动幅度较大，将对公司经营业绩造成不利影响。针对预计存在的汇率风险，公司管理层将采取有利的币种和结算方式以及运用汇率方面的衍生金融工具管理风险等积极防范措施，将风险控制在可控范围内。

截至2020年6月30日，公司外币货币性项目主要系港元金融资产及港元、欧元金融负债（详见附注七、55“外币货币性项目”），在其他因素保持不变的情况下，如果人民币对港元和欧元升值或贬值1%，则本公司将减少或增加净利润约154,376.80元，如果。其他外币汇率的变动，对本公司经营活动的影响并不重大。

十一、公允价值的披露

1、以公允价值计量的资产和负债的期末公允价值

单位：元

项目	期末公允价值			
	第一层次公允价值计量	第二层次公允价值计量	第三层次公允价值计量	合计

一、持续的公允价值计量	--	--	--	--
（一）交易性金融资产		282,341,688.34		282,341,688.34
1.以公允价值计量且其变动计入当期损益的金融资产		282,341,688.34		282,341,688.34
（1）债务工具投资		282,341,688.34		282,341,688.34
（三）其他权益工具投资			99,700,565.54	99,700,565.54
持续以公允价值计量的资产总额			99,700,565.54	99,700,565.54
（六）交易性金融负债	460,553,887.54			460,553,887.54
二、非持续的公允价值计量	--	--	--	--

2、持续和非持续第一层次公允价值计量项目市价的确定依据

第一层次输入值是在计量日能够取得的相同资产或负债在活跃市场上未经调整的报价。公司指定为以公允价值计量且变动计入当期损益的金融负债为黄金租赁形成的负债，公司划分第一层级公允价值计量系基于报告期末的黄金现货合约价格。

3、持续和非持续第二层次公允价值计量项目，采用的估值技术和重要参数的定性及定量信息

第二层次输入值是除第一层次输入值外相关资产或负债直接或间接可观察的输入值。

对于持续和非持续第二层次的银行理财产品公允价值为根据银行提供的资产负债表日该理财产品的预计收益率确定。

4、持续和非持续第三层次公允价值计量项目，采用的估值技术和重要参数的定性及定量信息

第三层次输入值是相关资产或负债的不可观察输入值。

公司对广州民营投资股份有限公司的投资，其持有目的并非为了对外交易，按以公允价值计量且其变动计入其他综合收益的非交易性权益工具投资核算，由于确定公允价值的近期信息不足，公司按照投资成本作为公允价值的合理估计进行计量。

公司对北京完美创意科技有限公司的权益性投资按以公允价值计量且其变动计入其他综合收益的非交易性权益工具投资核算，因公司获取部分权益工具投资公允价值的信息有限，且其公允价值的估计金额分布范围较广，公司按照投资成本作为公允价值的合理估计进行计量。

5、其他

十二、关联方及关联交易

1、本企业的母公司情况

母公司名称	注册地	业务性质	注册资本	母公司对本企业的持股比例	母公司对本企业的表决权比例
汕头市潮鸿基投资	汕头市	投资实业	3,380 万元	28.01%	28.01%

有限公司					
------	--	--	--	--	--

本企业的母公司情况的说明

—廖木枝先生持有汕头市潮鸿基投资有限公司51.60%的股权，为本公司的实际控制人。

本企业最终控制方是廖木枝。

2、本企业的子公司情况

本企业子公司的情况详见附注。

3、本企业合营和联营企业情况

本企业重要的合营或联营企业详见附注。

十三、股份支付

1、股份支付总体情况

适用 不适用

2、以权益结算的股份支付情况

适用 不适用

3、以现金结算的股份支付情况

适用 不适用

4、股份支付的修改、终止情况

5、其他

十四、承诺及或有事项

1、重要承诺事项

资产负债表日存在的重要承诺

1、资本承诺

截至2020年6月30日，公司签订的重要的资本性承诺信息如下：

合同类型	合同内容	合同金额	已执行金额	未执行金额
设计合同	潮宏基集团总部基地设计、施工配合服务等	13,586,957.00	11,548,913.00	2,038,044.00
土建合同	潮宏基总部大厦施工总承包工程	630,000,000.00	85,334,929.47	544,665,070.53
土建合同	菲安妮厂房及宿舍施工工程	25,635,256.19	24,795,920.37	839,335.82

2、经营租赁承诺

根据不可撤销的有关房屋等的经营租赁协议，公司于2020年6月30日以后应支付的最低租赁付款额如下：

类型/承诺期间	1年以内（含1年）	1-2年（含2年）	2-3年（含3年）
房屋建筑物经营租赁	48,567,189.14	24,617,935.41	7,393,054.58

2、或有事项

（1）资产负债表日存在的重要或有事项

—截至2020年6月30日，公司不存在需披露的或有事项。

（2）公司没有需要披露的重要或有事项，也应予以说明

公司不存在需要披露的重要或有事项。

十五、资产负债表日后事项

1、其他资产负债表日后事项说明

截至财务报告批准报出日，公司不存在需披露的资产负债表日后事项。

十六、其他重要事项

1、分部信息

（1）报告分部的确定依据与会计政策

公司的报告分部是提供不同产品或服务的业务单元。由于各种业务需要不同的技术和市场战略，因此，公司分别独立管理各个报告分部的生产经营活动，分别评价其经营成果，以决定向其配置资源并评价其业绩。公司有2个报告分部，分别为：

—珠宝分部，负责生产并销售镶嵌饰品、铂金饰品、黄金饰品等珠宝饰品。

—皮具分部，负责生产并销售女包手袋、银包等皮具。

资产根据分部的经营以及资产的所在位置进行分配，负债根据分部的经营进行分配，公司是按照分部设立不同的子公司进行核算，公司费用基本是按分部归属于各子公司进行核算分配，少量的费用是按收入比例在分部之间进行分配。

（2）报告分部的财务信息

单位：元

项目	珠宝分部	皮具分部	其他	分部间抵销	合计
对外交易收入	1,299,876,181.23	110,228,546.76	127,078.54		1,410,231,806.53
分部间交易收入	56,509.74	49,253.21	2,400.00	-108,162.95	
对合营企业和联营企业的投资收益		27,786.40	4,611,736.09		4,639,522.49

信用减值损失	-7,350,391.99	-696,075.11			-8,046,467.10
资产减值损失	-	-	-	-	-
折旧费和摊销费	35,118,350.08	7,465,324.65			42,583,674.73
利润总额	18,088,320.07	803,703.12	696,370.37		19,588,393.56
所得税费用	2,826,833.30	305,897.89	-1,284,589.14		3,132,731.19
净利润	15,261,486.77	497,805.23	696,370.37		16,455,662.37
资产总额	4,010,646,702.48	1,398,322,462.60	561,195,185.31	-718,632,250.75	5,251,532,099.64
负债总额	2,124,550,288.42	29,412,065.85	464,200,348.84	-718,615,785.29	1,899,546,917.82
其他披露：					
对合营企业和联营企业的长期股权投资			624,530,231.34		624,530,231.34

2、其他

区域信息

单位：元

项目	主营业务收入	
	本期发生额	上期发生额
华东	641,775,184.88	855,521,531.81
东北	98,903,200.04	153,644,156.47
华南	68,638,911.32	108,712,907.26
华北	69,158,757.49	108,512,284.54
西南	28,029,683.06	37,044,744.03
华中	60,654,486.42	102,087,620.83
西北	44,950,328.35	57,302,611.72
港澳台	1,552,883.38	5,494,135.56
亚洲其他地区	1,523,781.06	3,665,618.70
网络销售	366,789,782.58	313,665,260.75
合计	1,381,976,998.58	1,745,650,871.67

十七、母公司财务报表主要项目注释

1、应收账款

(1) 应收账款分类披露

单位：元

类别	期末余额					期初余额				
	账面余额		坏账准备		账面价值	账面余额		坏账准备		账面价值
	金额	比例	金额	计提比例		金额	比例	金额	计提比例	
按单项计提坏账准备的应收账款	3,519,458.85	4.40%	3,519,458.85	100.00%	0.00	3,450,561.85	2.84%	3,450,561.85	100.00%	0.00
其中:										
按组合计提坏账准备的应收账款	76,442,956.32	95.60%	406,731.01	0.53%	76,036,225.31	117,848,170.57	97.16%	370,167.51	0.31%	117,478,003.06
其中:										
账龄组合	29,454,263.90	36.84%	406,731.01	1.38%	29,047,532.89	31,791,829.38	26.21%	370,167.51	1.16%	31,421,661.87
合并范围内关联方款项	46,988,692.42	58.76%	0.00	0.00%	46,988,692.42	86,056,341.19	70.95%			86,056,341.19
合计	79,962,415.17	100.00%	3,926,189.86	4.91%	76,036,225.31	121,298,732.42	100.00%	3,820,729.36	3.15%	117,478,003.06

按单项计提坏账准备：3,519,458.85

单位：元

名称	期末余额			
	账面余额	坏账准备	计提比例	计提理由
客户 A	2,177,504.08	2,177,504.08	100.00%	客户经营不善
客户 B	1,341,954.77	1,341,954.77	100.00%	客户经营不善
合计	3,519,458.85	3,519,458.85	--	--

如是按照预期信用损失一般模型计提应收账款坏账准备，请参照其他应收款的披露方式披露坏账准备的相关信息：

√ 适用 □ 不适用

按账龄披露

单位：元

账龄	期末余额
1 年以内（含 1 年）	34,965,436.25
1 至 2 年	14,357,223.78
2 至 3 年	27,120,296.29
3 年以上	3,519,458.85
3 至 4 年	3,519,458.85
合计	79,962,415.17

(2) 本期计提、收回或转回的坏账准备情况

本期计提坏账准备情况:

单位: 元

类别	期初余额	本期变动金额				期末余额
		计提	收回或转回	核销	其他	
应收账款	3,820,729.36	105,460.50				3,926,189.86
合计	3,820,729.36	105,460.50				3,926,189.86

2、其他应收款

单位: 元

项目	期末余额	期初余额
其他应收款	379,120,616.50	377,057,187.01
合计	379,120,616.50	377,057,187.01

(1) 其他应收款

1) 其他应收款按款项性质分类情况

单位: 元

款项性质	期末账面余额	期初账面余额
保证金及押金	2,114,370.71	2,691,681.90
备用金及员工借支	933,314.55	854,945.19
合并范围内关联方款项	374,421,688.87	372,433,933.84
其他	1,651,242.37	1,076,626.08
合计	379,120,616.50	377,057,187.01

2) 坏账准备计提情况

单位: 元

坏账准备	第一阶段	第二阶段	第三阶段	合计
	未来 12 个月预期信用损失	整个存续期预期信用损失 (未发生信用减值)	整个存续期预期信用损失 (已发生信用减值)	
2020 年 1 月 1 日余额在 本期	—	—	—	—

损失准备本期变动金额重大的账面余额变动情况

□ 适用 √ 不适用

按账龄披露

单位：元

账龄	期末余额
1 年以内（含 1 年）	379,120,616.50
合计	379,120,616.50

3、长期股权投资

单位：元

项目	期末余额			期初余额		
	账面余额	减值准备	账面价值	账面余额	减值准备	账面价值
对子公司投资	2,118,761,157.35	45,413,143.99	2,073,348,013.36	2,118,761,157.35	45,413,143.99	2,073,348,013.36
对联营、合营企业投资	175,410,799.43		175,410,799.43	167,955,348.52		167,955,348.52
合计	2,294,171,956.78	45,413,143.99	2,248,758,812.79	2,286,716,505.87	45,413,143.99	2,241,303,361.88

(1) 对子公司投资

单位：元

被投资单位	期初余额(账面价值)	本期增减变动				期末余额(账面价值)	减值准备期末余额
		追加投资	减少投资	计提减值准备	其他		
梵迪珠宝有限公司	68,700,000.00					68,700,000.00	
成都潮宏贸易有限公司	2,000,000.00					2,000,000.00	
广东潮汇网络科技有限公司	10,000,000.00					10,000,000.00	
潮宏基国际有限公司	1,364,947,367.75					1,364,947,367.75	45,413,143.99
广州市豪利森商贸有限公司	5,000,000.00					5,000,000.00	
潮宏基珠宝有限公司	450,000,000.00					450,000,000.00	
深圳前海潮尚投资管理有限公司	20,000,000.00					20,000,000.00	
上海潮荟投资管理有限公司	100,000.00					100,000.00	
广东潮集榜科技有限公司	7,000,000.00					7,000,000.00	
汕头市琢胜投资有限公司	23,600,645.61					23,600,645.61	
汕头市潮宏基置业有	120,000,000.00					120,000,000.00	

限公司							
汕头市潮宏基臻宝首饰博物馆	2,000,000.00					2,000,000.00	
合计	2,073,348,013.36					2,073,348,013.36	45,413,143.99

(2) 对联营、合营企业投资

单位：元

投资单位	期初余额 (账面价值)	本期增减变动							期末余额 (账面价值)	减值准备 期末余额	
		追加投资	减少投资	权益法下 确认的投资 损益	其他综合 收益调整	其他权益 变动	宣告发放 现金股利 或利润	计提减 值准备			其他
一、合营企业											
二、联营企业											
广州市拉 拉米信息 科技有限 公司	93,307,54 0.50			5,276,694 .63	1,095,053 .25	5,270.08			262,886.60	99,947,445. 06	
深圳市前 海一帆珠 宝云商有 限公司	74,647,80 8.02			815,546.3 5						75,463,354. 37	
小计	167,955,3 48.52			6,092,240 .98	1,095,053 .25	5,270.08				175,410,79 9.43	
合计	167,955,3 48.52			6,092,240 .98	1,095,053 .25	5,270.08				175,410,79 9.43	

4、营业收入和营业成本

单位：元

项目	本期发生额		上期发生额	
	收入	成本	收入	成本
主营业务	487,767,939.22	403,474,827.15	620,748,287.78	527,930,002.55
其他业务	24,665,445.80	2,173,365.98	18,797,265.15	2,627,029.97
合计	512,433,385.02	405,648,193.13	639,545,552.93	530,557,032.52

5、投资收益

单位：元

项目	本期发生额	上期发生额
成本法核算的长期股权投资收益	1,940,893.88	40,000,000.00
权益法核算的长期股权投资收益	6,092,240.98	7,695,428.72
理财产品收益	102,410.96	13,294,613.22
合计	8,135,545.82	60,990,041.94

十八、补充资料

1、当期非经常性损益明细表

√ 适用 □ 不适用

单位：元

项目	金额	说明
非流动资产处置损益	124,546.20	
计入当期损益的政府补助（与企业业务密切相关，按照国家统一标准定额或定量享受的政府补助除外）	1,800,513.21	
除上述各项之外的其他营业外收入和支出	-208,316.11	
理财产品投资收益	1,547,281.53	
公允价值变动损益（保本非保收益理财产品期末公允价值变动）	2,459,249.99	
减：所得税影响额	992,647.66	
少数股东权益影响额	238,407.92	
合计	4,492,219.24	--

对公司根据《公开发行证券的公司信息披露解释性公告第 1 号——非经常性损益》定义界定的非经常性损益项目，以及把《公开发行证券的公司信息披露解释性公告第 1 号——非经常性损益》中列举的非经常性损益项目界定为经常性损益的项目，应说明原因。

□ 适用 √ 不适用

2、净资产收益率及每股收益

报告期利润	加权平均净资产收益率	每股收益	
		基本每股收益（元/股）	稀释每股收益（元/股）
归属于公司普通股股东的净利润	0.40%	0.01	0.01
扣除非经常性损益后归属于公司普通股股东的净利润	0.27%	0.01	0.01

第十二节 备查文件目录

- 一、载有董事长签名的2020年半年度报告原件；
- 二、载有法定代表人、主管会计工作负责人、会计机构负责人签名并盖章的财务报表；
- 三、报告期内在中国证监会指定网站上公开披露过的所有公司文件的正本及公告的原稿；
- 四、以上备查文件的备置地点：公司证券事务部。