

# 2024年 Semi-Annual Report 半年度报告

2024年8月

浙江夏厦精密制造股份有限公司  
ZHEJIANG XIASHA PRECISION MANUFACTURING CO.LTD.

  
**XIASHA**  
(001306.SZ)

## 第一节 重要提示、目录和释义

公司董事会、监事会及董事、监事、高级管理人员保证半年度报告内容的真实、准确、完整，不存在虚假记载、误导性陈述或者重大遗漏，并承担个别和连带的法律责任。

公司负责人夏建敏、主管会计工作负责人杨华东及会计机构负责人(会计主管人员)郑英声明：保证本半年度报告中财务报告的真实、准确、完整。

所有董事均已出席了审议本次半年报的董事会会议。

本报告中所涉及的发展战略及计划等前瞻性陈述，不构成公司对投资者的实质性承诺，投资者及相关人士均应当对此保持足够的风险认识，并且应当理解计划、预测与承诺之间的差异，敬请投资者注意投资风险。

公司在本报告第三节“管理层讨论与分析”中“十、公司面临的风险和应对措施”部分，详细描述了公司经营中可能存在的风险及应对措施，敬请投资者关注相关内容。

公司计划不派发现金红利，不送红股，不以公积金转增股本。

## 目录

第一节	重要提示、目录和释义	2
第二节	公司简介和主要财务指标	7
第三节	管理层讨论与分析	11
第四节	公司治理	27
第五节	环境和社会责任	28
第六节	重要事项	30
第七节	股份变动及股东情况	35
第八节	优先股相关情况	40
第九节	债券相关情况	41
第十节	财务报告	42

## 备查文件目录

- 一、载有公司负责人、主管会计工作负责人、会计机构负责人（会计主管人员）签名并盖章的财务报表。
- 二、报告期内在中国证监会指定网站上公开披露过的所有公司文件的正本及公告的原稿。
- 三、经公司法定代表人签名和公司盖章的 2024 年半年度报告文本原件。
- 四、其他备查文件。

## 释义

释义项	指	释义内容
夏厦精密、公司、本公司	指	浙江夏厦精密制造股份有限公司
夏厦投资	指	宁波夏厦投资控股有限公司，系本公司控股股东
宁波振麟	指	宁波振麟企业管理合伙企业（有限合伙），系本公司股东之一
夏拓智能、夏拓智能公司	指	宁波夏拓智能科技有限公司，系本公司全资子公司
拓远惠达	指	拓远惠达（宁波）投资发展有限公司，系本公司全资孙公司
夏厦新加坡、夏厦新加坡公司	指	XIASHA SINGAPORE PTE. LTD.，系本公司全资子公司
夏厦东欧公司	指	Xiasha Eastern European R&D Centers.r.o.，系本公司在斯洛伐克设立的全资子公司
欣贝电器公司	指	宁波市镇海欣贝电器有限公司
牧田集团	指	牧田株式会社及其关联的企业，是世界上大规模专门生产专业电动工具的制造商之一
博世集团	指	Robert Bosch GmbH 及其关联的企业，全球知名企业，从事汽车与智能交通技术、工业技术、消费品和能源及建筑技术的产业
泉峰科技	指	南京泉峰科技有限公司（曾用名“南京德朔实业有限公司”），隶属于泉峰集团，专业从事电动工具及相关产品研发、设计、制造、测试、销售和售后服务的行业解决方案提供商
日本电产	指	日本电产株式会社（NIDEC CORPORATION）及其关联的企业，经营范围覆盖精密小型马达至超大型电机的“全球颇具实力的综合机电产品制造商”
瀚德集团	指	HALDEX AB（publ）及其关联的企业，世界著名的制动系零部件生产商，为全球汽车工业提供专业创新的解决方案
海康集团	指	杭州海康威视数字技术股份有限公司及其关联的企业，主营业务涉及汽车、机器人、安防等多个领域
博格华纳	指	博格华纳汽车零部件（宁波）有限公司及其关联的企业，是全球汽车零部件供应商之一
创科集团	指	Techtronic Industries 及其关联的企业，是全球领先的电动工具、配件、手动工具、户外园艺工具及地板护理产品企业
比亚迪	指	比亚迪股份有限公司及其关联的企业，是国内著名的整车厂商
舍弗勒	指	Schaeffler 及其关联的企业，是一家全球性的汽车和工业产品供应商，提供高精密的汽车发动机、变速箱和底盘部件与系统，以及广泛应用于工业领域的滚动轴承和滑动轴承解决方案
麦格纳	指	Magna 及其关联方，是全球汽车零部件供应商之一
采埃孚	指	采埃孚集团及其关联方，全球汽车零部件供应商之一
库卡	指	库卡机器人（上海）有限公司及其关联方，是智能自动化解决方案全球供应商，主要业务涉及机器人、工作单元到全自动系统及其联网，市场领域遍及汽车、电子产品、金属和塑料、消费品、电子商务/零售和医疗保健
ABB	指	ABB Robotics 及其关联的企业，是电力和自动化技术领域的领导者，其机器人产品和解决方案广泛应用于汽车制造、食品饮料、计算机和消费电子等众多

		多行业
松下集团	指	Panasonic Corporation 及其关联的企业，是全球领先的电子产品制造商，主要从事为住宅空间非住宅空间、移动领域以及个人领域的消费者提供先进的电子技术和系统解决方案
延锋安道拓	指	延锋汽车饰件系统有限公司及其关联的企业，专注于汽车内外饰、汽车座椅、座舱电子及被动安全领域。拥有包括工程与软件开发、造型设计，测试验证在内的完整能力，聚焦智能座舱与轻量化技术，助力汽车制造商探索未来移动空间，并提供完整的座舱解决方案
元、万元、亿元	指	人民币元、人民币万元、人民币亿元
报告期	指	2024 年 1 月 1 日至 2024 年 6 月 30 日
上年同期	指	2023 年 1 月 1 日至 2023 年 6 月 30 日
模数	指	衡量齿轮大小的基本参数，用 $m$ 表示，米制模数的计量单位是 mm。模数 $m$ 为分度圆齿距 $p$ 和圆周率 $\pi$ 或分度圆直径 $d$ 和齿数 $z$ 的比值
小模数齿轮	指	国家标准定义模数小于 1mm 的齿轮为小模数齿轮。实际执行中，根据中国机械通用零部件工业协会出具的说明，行业内通常将模数小于等于 2.5mm 的齿轮定义为小模数齿轮。为方便对协会统计范围内有关行业数据比较分析，本报告统一将模数小于等于 2.5mm 的齿轮称为小模数齿轮

## 第二节 公司简介和主要财务指标

### 一、公司简介

股票简称	夏厦精密	股票代码	001306
变更前的股票简称（如有）	无		
股票上市证券交易所	深圳证券交易所		
公司的中文名称	浙江夏厦精密制造股份有限公司		
公司的中文简称（如有）	夏厦精密		
公司的外文名称（如有）	Zhejiang XiaSha Precision Manufacturing Co., Ltd.		
公司的外文名称缩写（如有）	无		
公司的法定代表人	夏建敏		

### 二、联系人和联系方式

	董事会秘书	证券事务代表
姓名	张波杰	顾文杰
联系地址	浙江省宁波市镇海区骆驼工业小区荣吉路 389 号	浙江省宁波市镇海区骆驼工业小区荣吉路 389 号
电话	0574-86570107	0574-86570107
传真	0574-86593777	0574-86593777
电子信箱	xiashajingmi@chinaxiasha.com	xiashajingmi@chinaxiasha.com

### 三、其他情况

#### 1、公司联系方式

公司注册地址、公司办公地址及其邮政编码、公司网址、电子信箱等在报告期是否变化

适用 不适用

公司注册地址、公司办公地址及其邮政编码、公司网址、电子信箱等在报告期无变化，具体可参见 2023 年年报。

#### 2、信息披露及备置地点

信息披露及备置地点在报告期是否变化

适用 不适用

公司披露半年度报告的证券交易所网站和媒体名称及网址，公司半年度报告备置地在报告期无变化，具体可参见 2023 年年报。

#### 3、其他有关资料

其他有关资料在报告期是否变更情况

适用 不适用

#### 四、主要会计数据和财务指标

公司是否需追溯调整或重述以前年度会计数据

是 否

	本报告期	上年同期	本报告期比上年同期增减
营业收入（元）	285,788,477.11	259,525,039.41	10.12%
归属于上市公司股东的净利润（元）	35,378,521.00	41,511,644.13	-14.77%
归属于上市公司股东的扣除非经常性损益的净利润（元）	31,000,306.10	32,018,735.07	-3.18%
经营活动产生的现金流量净额（元）	1,800,040.95	38,813,453.84	-95.36%
基本每股收益（元/股）	0.57	0.89	-35.96%
稀释每股收益（元/股）	0.57	0.89	-35.96%
加权平均净资产收益率	2.67%	8.19%	-5.52%
	本报告期末	上年度末	本报告期末比上年度末增减
总资产（元）	1,819,724,159.07	1,868,218,920.98	-2.60%
归属于上市公司股东的净资产（元）	1,303,520,563.14	1,308,149,884.70	-0.35%

#### 五、境内外会计准则下会计数据差异

##### 1、同时按照国际会计准则与按照中国会计准则披露的财务报告中净利润和净资产差异情况

适用 不适用

公司报告期不存在按照国际会计准则与按照中国会计准则披露的财务报告中净利润和净资产差异情况。

##### 2、同时按照境外会计准则与按照中国会计准则披露的财务报告中净利润和净资产差异情况

适用 不适用

公司报告期不存在按照境外会计准则与按照中国会计准则披露的财务报告中净利润和净资产差异情况。

#### 六、非经常性损益项目及金额

适用 不适用

单位：元

项目	金额	说明
非流动性资产处置损益（包括已计提资产减值准备的冲销部分）	153,059.86	
计入当期损益的政府补助（与公司正常经营业务密切相关、符合国家政策规定、按照确定的标准享有、对公司损益产生持续影响的政府补助除外）	1,955,162.71	
除同公司正常经营业务相关的有效套期保值业务外，非金融企业持有金融资产和金融负债产生的公允价值变动损益以及处置金融资产和金融负债产	3,085,655.54	



生的损益		
除上述各项之外的其他营业外收入和支出	-43,037.05	
减：所得税影响额	772,626.16	
合计	4,378,214.90	

其他符合非经常性损益定义的损益项目的具体情况：

适用 不适用

公司不存在其他符合非经常性损益定义的损益项目的具体情况。

将《公开发行证券的公司信息披露解释性公告第 1 号——非经常性损益》中列举的非经常性损益项目界定为经常性损益项目的情况说明

适用 不适用

公司不存在将《公开发行证券的公司信息披露解释性公告第 1 号——非经常性损益》中列举的非经常性损益项目界定为经常性损益的项目的情形。

### 第三节 管理层讨论与分析

#### 一、报告期内公司从事的主要业务

##### （一）公司主营业务

公司是一家以研发、生产和销售小模数齿轮及相关产品为主营业务的高新技术企业，主要产品包括汽车齿轮、减速机及其配件、电动工具齿轮、智能家居齿轮和安防齿轮等，其中，减速机配件主要指减速机中的核心部件精密齿轮。公司主要产品已经广泛应用于新能源汽车、燃油汽车、机器人、电动工具、智能家居、医疗器械、安防等领域。

##### （二）公司主要产品及用途

公司产品应用十分广泛，按产品应用领域和功能可以划分为汽车齿轮、减速机及其配件、电动工具齿轮、其他齿轮以及设备和刀具等。

产品名称	产品应用领域	图例
汽车齿轮	新能源汽车、燃油汽车，主要用于汽车转向系统、减变速系统、刹车系统、底盘空压系统、汽车座椅及天窗传动等	
减速机及其配件	机器人，主要用于机器人的关键传动部件	
	医疗器械，主要用于智能电动轮椅的传动部件	

<p>电动工具 齿轮</p>	<p>电动工具，主要用于电动工具的核心传动部件</p>	
<p>其他齿轮</p>	<p>安防，主要用于自动门等门控系统的传动部件</p> <p>智能家居，主要用于家用电器的关键传动部件</p>	
<p>设备和刀具</p>	<p>设备主要用于齿轮加工，刀具为齿轮加工过程中的核心耗材</p>	

### （三）公司的主要经营模式

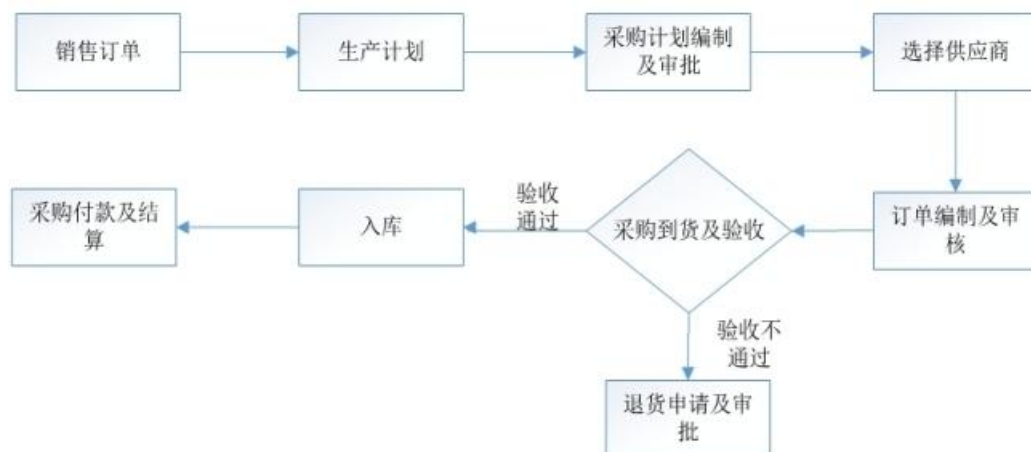
经过多年发展，公司形成了一套独立完整的采购、生产和销售系统，拥有完整高效的采购、生产和销售模式。

#### 1、采购模式

采购环节是公司产品质量控制和成本控制的关键环节，公司根据 ISO9001、IATF16949 质量管理体系标准建立了相应的采购管理内部控制制度。为确保生产稳定并有效控制采购成本，公司建立了合格供应商制度，致力于将优秀供应商发展成为战略合作伙伴，确保供货质量和及时性。部分下游客户在发出订单时会对原材料的类别、品质、规格、型号等做出限定，此外也有部分客户会指定原材料供应商，对于前述情况公司通常按照客户的要求进行采购。

公司通常与供应商签订年度框架合同，采购部门会向供应商询价和议价，综合考虑性能、服务、价格、付款方式等因素后，报请上级审批通过。在具体采购时，公司根据生产计划和库存情况向供应商下达订单，供应商根据合同条款供货。

公司主要采购流程如下：



公司的采购内容主要为生产领用的原材料及辅助材料，主要包括毛坯件、钢材类、刀量具等。公司根据生产需求自主采购，建立了完善的库存管理制度，随时跟踪材料的入库和领用情况，及时了解存货的库存状况。

公司基于生产场地、产能限制及成本等因素的考虑，对于部分生产工序采用外协加工的方式，主要为产出附加值和技术含量相对较低的简易加工工序，如热处理、粗加工等工序。为确保产品质量和生产效率，公司产品生产过程中的核心工艺环节，均自主生产把控。

公司按照内部管理规定对供应商和外协供应商进行严格管理和考核，考核标准系根据质量状况、交货情况、价格及服务水平等综合评定。对于不符合公司要求的供应商，公司将取消其合格供应商资格。

## 2、生产模式

公司一般按照“以销定产，保持合理库存”的原则进行生产。公司生产计划主要根据公司实际销售订单、前期销售记录、销售预测、库存商品的实际情况以及客户年度、季度、月度需求编制。生产部门在执行生产计划的过程中，与采购、品质、销售等部门保持沟通，并根据销售情况及时调整备库安排。

公司通常保有一定数量的备库，既可以快速满足客户订单需求，保证供货及时性，同时也可以调节公司生产节奏，避免订单量突然增加造成的压力。

## 3、销售模式

### (1) 一般销售模式

公司小模数齿轮及相关产品，下游主要包括新能源汽车、燃油汽车、机器人、电动工具、智能家居、医疗器械、安防等领域，由于产品的非标准特性，公司需要根据不同客户的需求，相应对产品进行定制，因此公司小模数齿轮及相关

产品的销售模式（包括境外销售模式）采用了直接面向客户的直销模式，公司子公司夏拓智能的刀具产品，主要采取直销模式，少量采取贸易商模式，公司与贸易商的交易均采用买断方式进行。公司主要产品销售价格综合考虑原材料价格、人力成本、技术难度、市场竞争等多种因素基础上与客户协商确定。

公司通过高质量的口碑效应，扩大公司行业知名度和影响力，与客户建立初步的联系。基于公司与客户双方的合作意向，公司提供产品样品和报价，并通过客户的供应商准入审核。

新客户销售的主要流程如下：



老客户销售的主要流程如下：



公司坚持以客户需求为导向，不断加强客户服务，积累了一批优质的客户资源，如比亚迪、海康集团、博世集团、日本电产、泉峰科技、牧田集团、舍弗勒、博格华纳、麦格纳、采埃孚、瀚德集团等。进入这类客户的供应商体系，需要严格的客户认证、产品试验性验证、小规模试用、持续改进等一系列程序，经历长时间的相互磨合，在确认性能稳定可靠后，才能得到大规模的采购订单。这一过程将花费双方大量的时间和资源，因此成功进入这类企业供应商体系后，合作关系将非常稳固。

## （2）寄售模式

寄售模式指公司根据客户的通知，要求产品供应商将商品存放至指定的仓库，后续客户按需领用产品，客户按月结算已领用的货品数量及计算金额，并以领用结算通知单或领用对账单的形式传送至公司，公司取得领用结算通知单或领用对账单后，依据双方核对无误的对账单确认收入。

在汽车、电动工具等行业内，部分客户为保证供应商及时供货采用寄售模式，要求产品供应商将商品存放至指定的仓库，领用后双方按照约定时间、方式核对实际领用数量，经确认使用后核算收入。公司采用寄售模式结算的客户主要

为比亚迪、博世集团、泉峰科技、瀚德集团等电动工具、汽车行业龙头企业，采用寄售模式是供需双方市场化博弈的结果。

报告期内，公司主要经营模式未发生重大变化。

#### （四）所属行业发展阶段

齿轮及其齿轮产品是机械装备的重要基础件，绝大部分机械成套设备的主要传动部件都是齿轮传动。因此从某种程度上说，中国的齿轮行业是我国机械业的基础，齿轮行业的发展对我国机械行业有着至关重要的作用。

近年来，我国齿轮行业在部分高端产品的研发和产业化方面取得突破，创新能力不断增强，配套能力不断提升，高端产品的替代效应越来越明显。未来，随着国家政策的支持和市场需求的变化，齿轮行业将继续保持平稳发展的态势，并向高端制造方向转型。

#### （五）报告期内公司经营情况概述

2024 年以来，面对复杂严峻的宏观经济形势及汽车行业竞争加剧，公司认真贯彻落实年度工作目标，积极采取各种措施应对挑战，公司始终围绕公司战略和经营目标，报告期内基本完成公司制定的生产经营计划。报告期内，公司实现营业收入为 28,578.85 万元，较上年同期增长 10.12%，主要原因为公司积极拓展市场致公司营业收入增加；2024 年上半年度实现归属于上市公司股东的净利润 3,537.85 万元，较上年同期下降 14.77%，2024 年上半年度归属于上市公司股东的扣除非经常性损益的净利润为 3,100.03 万元，较上年同期下降 3.18%。公司营业收入增长但净利润下降主要原因：1）随着公司营业收入结构逐渐调整，目前汽车齿轮业务营业收入已超过 55%，随着国内汽车价格竞争的加剧，上游客户压缩各供应商价格导致公司汽车齿轮业务毛利降低；2）公司研发费用投入增加，2024 年上半年研发费用投入 1,986.84 万元，较上年同期增加 36.54%。

## 二、核心竞争力分析

### （一）客户资源优势

公司在客户开发方面，坚持以客户为导向，加强客户服务，用精度高、可靠性优、一致性好和性价比高的产品，提升客户粘性，积累了一批优质的客户资源，这构成了公司客户资源方面的核心竞争优势。

公司客户包括下游行业的大型跨国公司，如比亚迪、海康集团、博世集团、日本电产、泉峰科技、牧田集团、舍弗勒、延锋安道拓、博格华纳、瀚德集团、创科集团等。同时，公司还开拓了一批具有业务开展潜力的大型客户，如麦格纳、采埃孚、库卡、ABB、松下集团等。

进入这类客户的供应商体系，需要严格的产品试验性验证、小规模试用、持续改进等一系列程序，经历长时间的相互磨合，在确认性能稳定可靠后，才能开始合作。公司已经进入上述客户供应商体系，但由于公司产能有限，未能全面放量销售。未来，待公司产能进一步扩张后，目前储备的客户资源可以快速促进公司销售收入增长。

### （二）技术研发优势

公司自成立以来，一直将产品质量、工艺创新、设备优化作为技术研发的重点工作。截至报告期末，公司拥有 44 项发明专利和 76 项实用新型专利，涵盖产品工艺、设备等领域，在主营业务产品方面形成了较为深厚技术沉淀。2015 年 9 月，公司荣获“宁波市企业技术创新团队”荣誉；2019 年 3 月，公司与北京工业大学签订产学研合作协议书，双方将发挥各自优势，通过多种形式开展全面合作，建立产学研长期合作关系，共同推进企业与科研院校的全面技术合作；2019 年 9 月，公司开设浙江省博士后工作站、2021 年公司被认定为宁波市企业技术研究院、2022 年公司被认定为浙江省企业技术中心等。技术研发为公司未来进一步提升产品的设计能力，提高产品附加值，为企业持续健康发展提供坚实的支撑。公司结合自身多年累积的技术储备及设计与制造经验，能够对下游客户新产品的研发需求进行快速回应、解决和反馈，满足客户对新产品高标准的要求，进而与客户建立长期稳定的业务合作关系。

### （三）先进的生产能力

齿轮制造行业主要的加工工艺一般分为切削加工、精锻锻造以及粉末冶金等。其中，切削加工技术用于生产较为精密的齿轮。公司齿轮产品主要采用的是切削加工技术。硬齿面切削使齿轮的制造精度和效率稳定提高，还能降低齿轮传动的噪声。精滚、磨齿等核心的精密制造工序都由公司自行切削加工以保证产品达到客户要求的精度标准，并避免公司加工图纸、生产工艺、工艺参数和其他技术诀窍外泄的可能性。公司在生产过程中形成了小模数齿轮的高速干切滚齿技术，高转速、低噪音汽车齿轮磨削方案技术，薄壁、高精度电机花键轴加工技术，电机轴油封高转速鱼纹线加工技术等核心技术，能够改善普通齿轮高噪声、高成本、低可靠、低寿命等诸多不足，生产出精度高、可靠性优、一致性好和性价比高的产品。同时，公司通过外购方式为生产环节配备了先进的生产设备，如进口数控滚齿机、数控蜗杆砂轮磨齿机、珩齿机、车齿机等，为提升生产效率和产品质量提供保障。

### （四）完善的质量控制体系和管理优势

公司严格贯彻质量控制体系，不断优化质量控制流程，提高质量控制能力。公司按照 ISO9001、IATF16949 等标准建立并实施高标准的质量管理体系，成为进入相关行业国际知名企业集团供应链体系并长期保持稳定关系的关键因素之一。公司通过外购方式为质量检测环节配备了先进的检测设备，如马尔轮廓仪、克林贝格齿轮检测仪、蔡司三坐标测量机等，保证产品的精度、可靠性与一致性。公司高标准的产品质量及质量控制体系是获取新客户，与客户建立长期稳定业务合作关系的关键因素。

### （五）产业链优势

小模数齿轮对于产品精密度要求较高，对于生产设备、刀具提出更高的要求。公司主要从事小模数齿轮的研发、生产和销售，子公司夏拓智能主要从事生产设备、刀具的研发、生产和销售，构建了主体加关联产业链的业务模式。公司开拓了设备和耗材刀具的业务，目前除满足自身生产外，还实现向同行业公司销售。目前，高端齿轮加工用刀具，主要依赖于国外进口，存在到货周期长、成本高等不足。公司已研发形成超硬超细高速干切硬质合金齿轮滚刀等刀具相关的核心技术，实现进口替代，可以快速响应齿轮的生产和研发需求，无需等待漫长的到货周期，具有成本低、效率高等优

势。主体加关联产业链优势既保障了公司产品品质，又可提高公司产品附加值和毛利率，同时与同行业相比在关联产业形成新的核心竞争力。

### 三、主营业务分析

#### 概述

参见“一、报告期内公司从事的主要业务”相关内容。

主要财务数据同比变动情况

单位：元

	本报告期	上年同期	同比增减	变动原因
营业收入	285,788,477.11	259,525,039.41	10.12%	
营业成本	209,446,887.06	182,117,576.62	15.01%	
销售费用	5,202,877.17	4,196,695.46	23.98%	
管理费用	13,904,669.60	12,129,272.40	14.64%	
财务费用	-1,636,889.40	-425,960.65	-284.28%	主要系存款利息收入增加所致
所得税费用	2,892,524.24	4,909,599.61	-41.08%	主要系利润降低，研发费用增加，加计扣除当期所得税下降所致
研发投入	19,868,385.11	14,551,432.92	36.54%	主要系研发人员增长及新项目投入增加费用所致
经营活动产生的现金流量净额	1,800,040.95	38,813,453.84	-95.36%	主要系本期因职工人数增加导致职工薪酬支出增加、支付汇票保证金增加、收到政府补助减少所致
投资活动产生的现金流量净额	-204,625,976.94	-36,538,545.95	-460.03%	主要系本期募投项目、对外股权投资、购买结构性存款、理财产品现金流出较大所致
筹资活动产生的现金流量净额	-144,584,382.38	10,174,111.75	-1,521.10%	主要系本期偿还借款增加、新增借款减少，本期分配股利所致
现金及现金等价物净增加额	-346,645,009.78	12,874,485.33	-2,792.50%	主要系偿还借款、股利分配、采购长期资产较上期大幅增加所致

公司报告期利润构成或利润来源发生重大变动

适用 不适用

公司报告期利润构成或利润来源没有发生重大变动。

营业收入构成

单位：元

	本报告期		上年同期		同比增减
	金额	占营业收入比重	金额	占营业收入比重	



营业收入合计	285,788,477.11	100%	259,525,039.41	100%	10.12%
分行业					
通用设备制造业	285,788,477.11	100.00%	259,525,039.41	100.00%	10.12%
分产品					
汽车齿轮	162,405,881.14	56.83%	145,863,651.67	56.20%	11.34%
电动工具齿轮	64,320,650.30	22.51%	45,971,338.76	17.72%	39.91%
减速机及其他收入	43,375,471.17	15.17%	50,509,433.17	19.46%	-14.12%
刀具和设备	15,686,474.50	5.49%	17,180,615.81	6.62%	-8.70%
分地区					
内销	237,559,269.22	83.12%	221,367,362.03	85.30%	7.31%
外销	48,229,207.89	16.88%	38,157,677.38	14.70%	26.39%

占公司营业收入或营业利润 10%以上的行业、产品或地区情况

适用 不适用

单位：元

	营业收入	营业成本	毛利率	营业收入比上年同期增减	营业成本比上年同期增减	毛利率比上年同期增减
分行业						
通用设备制造业	285,788,477.11	209,446,887.06	26.71%	10.12%	15.01%	-3.11%
分产品						
汽车齿轮	162,405,881.14	120,317,870.86	25.92%	11.34%	15.25%	-2.51%
电动工具齿轮	64,320,650.30	51,060,573.63	20.62%	39.91%	38.27%	0.95%
减速机及其他收入	43,375,471.17	28,735,124.40	33.75%	-14.12%	-9.07%	-3.68%
分地区						
内销	237,559,269.22	178,640,351.65	24.80%	7.31%	11.83%	-3.04%
外销	48,229,207.89	30,806,535.41	36.12%	26.39%	37.65%	-5.22%

公司主营业务数据统计口径在报告期发生调整的情况下，公司最近 1 期按报告期末口径调整后的主营业务数据

适用 不适用

#### 四、非主营业务分析

适用 不适用

单位：元

	金额	占利润总额比例	形成原因说明	是否具有可持续性
投资收益	3,108,267.55	8.12%	主要为处置交易性金融资产、购买理财产品取得的收益	否
资产减值	-4,781,568.81	-12.49%	主要系报告期内计提的存货跌价损失	否
营业外收入	6,962.94	0.02%		否
营业外支出	49,999.99	0.13%		否
其他收益	4,435,898.91	11.59%	主要是与收益、资产相关的政府补助	否
信用减值损失	-2,321,288.79	-6.07%	系本期计提应收账款、其他应收款、应收票据坏账准备所致	否
资产处置收益	153,059.86	0.40%		否

## 五、资产及负债状况分析

### 1、资产构成重大变动情况

单位：元

	本报告期末		上年末		比重增减	重大变动说明
	金额	占总资产比例	金额	占总资产比例		
货币资金	223,437,738.75	12.28%	583,771,200.22	31.25%	-18.97%	主要系偿还借款、股利分配、采购长期资产较上期大幅增加所致
应收账款	282,133,161.92	15.50%	249,896,332.19	13.38%	2.12%	主要系信用期较长的汽车类销售收入增长影响所致
合同资产	889,926.60	0.05%	544,020.56	0.03%	0.02%	系应收质保金增加影响所致
存货	227,125,823.31	12.48%	164,030,155.01	8.78%	3.70%	产品结构变动，汽车类产品增加影响所致
长期股权投资	16,022,612.01	0.88%			0.88%	主要系对外投资增加所致
固定资产	502,951,612.16	27.64%	454,466,907.15	24.33%	3.31%	主要系募投项目实施及投资增加影响所致
在建工程	174,312,106.97	9.58%	95,467,017.74	5.11%	4.47%	主要系募投项目实施及投资增加影响所致
短期借款	28,521,274.06	1.57%	11,008,674.04	0.59%	0.98%	主要系新增短期借款所致
合同负债	2,453,761.88	0.13%	366,736.23	0.02%	0.11%	主要系预付货款增加所致
长期借款	182,122,658.25	10.01%	254,039,990.80	13.60%	-3.59%	主要系本期偿还长期借款所致
交易性金融资产	221,752,228.77	12.19%	190,048,620.96	10.17%	2.02%	主要系购买理财产品增加所致
应付账款	204,435,655.18	11.23%	130,858,338.44	7.00%	4.23%	主要系采购原材料及长期资产本期增加所致

### 2、主要境外资产情况

适用 不适用

### 3、以公允价值计量的资产和负债

适用 不适用

单位：元

项目	期初数	本期公允价值变动损益	计入权益的累计公允价值变动	本期计提的减值	本期购买金额	本期出售金额	其他变动	期末数
金融资产								
1. 交易性金融资产（不含衍生金融资产）	190,048,620.96				370,361,200.00	340,000,000.00	1,342,407.81	221,752,228.77
金融资产小计	190,048,620.96				370,361,200.00	340,000,000.00	1,342,407.81	221,752,228.77
应收款项融资	29,944,213.16						603,916.58	30,548,129.74
上述合计	219,992,834.12				370,361,200.00	340,000,000.00	1,946,324.39	252,300,358.51
金融负债	0.00						0.00	0.00

其他变动的内容

交易性金融资产其他变动，为本期在持有期间的投资收益；

应收款项融资其他变动为本期收到的银行承兑汇票及数字化应收账款债权凭证扣减到期托收及支付货款后的金额。

报告期内公司主要资产计量属性是否发生重大变化

是 否

#### 4、截至报告期末的资产权利受限情况

项目	期末账面余额（元）	期末账面价值（元）	受限类型	受限原因
货币资金	13,204,020.75	13,204,020.75	冻结	票据保证金、ETC 冻结
应收票据	3,500,000.00	3,325,000.00	质押	票据池质押
应收票据	9,868,744.98	9,375,307.73	已背书	未终止确认的已背书未到期票据
固定资产	109,249,156.44	93,481,693.91	抵押	银行融资抵押
无形资产	36,593,937.45	32,379,368.19	抵押	银行融资抵押
合计	172,415,859.62	151,765,390.58		

## 六、投资状况分析

### 1、总体情况

适用 不适用

报告期投资额（元）	上年同期投资额（元）	变动幅度
549,164,723.71	36,911,529.51	1,387.79%

## 2、报告期内获取的重大的股权投资情况

☑适用 ☐不适用

单位：元

被投资公司名称	主要业务	投资方式	投资金额	持股比例	资金来源	合作方	投资期限	产品类型	截至资产负债表日的进展情况	预计收益	本期投资盈亏	是否涉诉	披露日期（如有）	披露索引（如有）
拓远惠达	以自有资金从事投资活动；企业管理；社会经济咨询服务；市场营销策划；会议及展览服务；国内贸易代理等	新设	30,000,000.00	100.00%	自有资金	-	长期	股权投资	完成股权登记		29,038.69	否	2024年03月09日	巨潮资讯网（www.cninfo.com.cn）（公告编号：2024-002）
夏厦新加坡	贸易	新设	3,554,300.00	100.00%	自有资金	-	长期	股权投资	完成股权登记		-165,771.66	否	2024年05月14日	巨潮资讯网（www.cninfo.com.cn）（公告编号：2024-022）
合计	--	--	33,554,300.00	--	--	--	--	--	--	0.00	-136,732.97	--	--	--

			00.0 0							732. 97			
--	--	--	-----------	--	--	--	--	--	--	------------	--	--	--

### 3、报告期内正在进行的重大的非股权投资情况

适用 不适用

单位：元

项目名称	投资方式	是否固定资产投资	投资项目涉及行业	本报告期投入金额	截至报告期末累计实际投入金额	资金来源	项目进度	预计收益	截止报告期末累计实现的收益	未达到计划进度和预计收益的原因	披露日期（如有）	披露索引（如有）
年产100万套精密传动结构产品项目	自建	否	球轴承、齿轮、变速箱、控制和传动部件的制造和销售	0.00	0.00	自有资金	0.00%		0.00	截至报告期末尚未开始实施	2024年05月14日	巨潮资讯网（www.cninfo.com.cn）（公告编号：2024-022）
合计	--	--	--	0.00	0.00	--	--	0.00	0.00	--	--	--

### 4、金融资产投资

#### （1）证券投资情况

适用 不适用

公司报告期不存在证券投资。

#### （2）衍生品投资情况

适用 不适用

公司报告期不存在衍生品投资。

### 5、募集资金使用情况

适用 不适用

#### （1）募集资金总体使用情况

适用 不适用

单位：万元

募集年份	募集方式	募集资金总额	募集资金净额	本期已使用募集资金总额	已累计使用募集资金总额	报告期内变更用途的募集资金总额	累计变更用途的募集资金总额	累计变更用途的募集资金总额比例	尚未使用募集资金总额	尚未使用募集资金用途及去向	闲置两年以上募集资金金额
2023 年度	首次公开发行股票	83,126.50	74,995.65	21,401.02	41,597.20	0	0	0.00%	34,019.69	除部分闲置募集资金用于现金管理外,其余募集资金存放募集资金专户	0
合计	--	83,126.50	74,995.65	21,401.02	41,597.20	0	0	0.00%	34,019.69	--	0

## 募集资金总体使用情况说明

1、根据中国证券监督管理委员会《关于同意浙江夏厦精密制造股份有限公司首次公开发行股票注册的批复》(证监许可(2023)1892号),公司获准向社会公开发行人民币普通股(A股)股票15,500,000股,每股面值1元,每股发行价格为人民币53.63元,截至2023年11月13日止,公司实际已向向社会公开发行人民币普通股(A股)股票15,500,000股,应募集资金总额831,265,000.00元,减除发行费用(不含增值税)人民币81,308,502.06元后,募集资金净额为749,956,497.94元。上述募集资金到位情况业经天健会计师事务所(特殊普通合伙)验证,并由其出具《验资报告》(天健验(2023)600号)。

## 2、募集资金使用和结余情况

截至2024年6月30日,募集资金实际使用人民币41,597.20万元,募集资金结存余额为人民币34,019.69万元(包括累计收到的银行存款利息净额621.24万元),其中:存放募集资金存款专户余额为人民币16,898.70万元,购买银行理财产品余额12,069.08万元,购买非银行理财产品余额5,051.91万元。

## (2) 募集资金承诺项目情况

适用 不适用

单位：万元

承诺投资项目和超募资金投向	是否已变更项目(含部分变更)	募集资金承诺投资总额	调整后投资总额(1)	本报告期投入金额	截至期末累计投入金额(2)	截至期末投资进度(3)= (2)/(1)	项目达到预定可使用状态日期	本报告期实现的效益	是否达到预计效益	项目可行性是否发生重大变化
承诺投资项目										
年产30万套新能源汽车驱动减速机构项目	否	20,000	20,000	2,476.52	10,387.98	51.94%	2025年08月31日		不适用	否
年产40万套新能源汽车三合一变速器技术改造项	否	18,000	18,000	1,144.81	11,246.13	62.48%	2025年08月31日		不适用	否

目										
年产 7.2 万套工业机器人新结构减速器技术改造项目	否	12,000	12,000	5,539.98	6,529.02	54.41%	2025 年 08 月 31 日		不适用	否
夏厦精密研发中心项目	否	6,000	6,000	1,958.88	2,034.01	33.90%	2025 年 08 月 31 日		不适用	否
补充流动资金及偿还银行贷款	否	19,000	18,995.65	10,280.83	11,400.06	60.01%			不适用	否
承诺投资项目小计	--	75,000	74,995.65	21,401.02	41,597.2	--	--		--	--
超募资金投向										
不适用										
合计	--	75,000	74,995.65	21,401.02	41,597.2	--	--	0	--	--
分项目说明未达到计划进度、预计收益的情况和原因（含“是否达到预计效益”选择“不适用”的原因）	无									
项目可行性发生重大变化的情况说明	无									
超募资金的金额、用途及使用进展情况	不适用									
募集资金投资	不适用									

项目实施地点变更情况	
募集资金投资项目实施方式调整情况	不适用
募集资金投资项目先期投入及置换情况	适用 截至 2023 年 11 月 30 日，公司以自筹资金预先投入募投项目及已支付发行费用的款项合计人民币 18,151.95 万元，经公司 2023 年 12 月 22 日第二届董事会第四次会议和第二届监事会第四次会议批准，同意使用募集资金 18,151.95 万元置换预先投入募投项目及已支付发行费用的自筹资金。以上自筹资金预先投入募投项目及支付发行费用事项业经天健会计师事务所（特殊普通合伙）进行了专项核验，并由其出具《关于浙江夏厦精密制造股份有限公司以自筹资金预先投入募投项目及支付发行费用的鉴证报告》（天健审（2023）10004 号）。截至 2024 年 6 月 30 日，公司已将 18,151.95 万元募集资金转至公司自有资金银行账户。
用闲置募集资金暂时补充流动资金情况	不适用
项目实施出现募集资金结余的金额及原因	不适用
尚未使用的募集资金用途及去向	除部分暂时闲置募集资金用于现金管理外，其余募集资金存放于募集资金专户。
募集资金使用及披露中存在的问题或其他情况	无

### （3）募集资金变更项目情况

适用 不适用

公司报告期不存在募集资金变更项目情况。

## 七、重大资产和股权出售

### 1、出售重大资产情况

适用 不适用

公司报告期未出售重大资产。



## 2、出售重大股权情况

适用 不适用

## 八、主要控股参股公司分析

适用 不适用

主要子公司及对公司净利润影响达 10%以上的参股公司情况

单位：元

公司名称	公司类型	主要业务	注册资本	总资产	净资产	营业收入	营业利润	净利润
宁波夏拓智能科技有限公司	子公司	设备和刀具的研发、生产和销售	5,000 万元	217,455,419.58	68,356,147.78	64,995,477.03	6,794,186.68	6,003,887.26

报告期内取得和处置子公司的情况

适用 不适用

公司名称	报告期内取得和处置子公司方式	对整体生产经营和业绩的影响
拓远惠达	新设孙公司	无重大影响
夏厦新加坡	新设子公司	无重大影响

主要控股参股公司情况说明

无

## 九、公司控制的结构化主体情况

适用 不适用

## 十、公司面临的风险和应对措施

### 1、宏观经济形势及行业变化风险

公司生产和销售的小模数齿轮及其相关产品作为汽车、机器人及电动工具等基础核心零部件，与下游行业的发展密切相关，受全球宏观环境、国际贸易摩擦等因素影响，未来宏观经济形势存在诸多不确定性。如未来宏观经济下行及相关行业发展速度放缓，可能对公司的经营业绩造成不利影响。

应对措施：公司对小模数齿轮及其相关产品应用的相关行业的前景具有十分坚定的信心，公司将密切关注国内外经济和政策形势的变化，加强对宏观经济环境以及产业的研究，加快对公司应用新行业产品的研发，相应调整公司的经营决策，进一步增强公司市场竞争力和经营能力，提高抗风险能力。

### 2、市场竞争加剧风险

国内目前齿轮行业低端产能占比较大，大多数企业规模较小，不具有规模优势和中高端产品的研发和加工能力，只能通过低价竞争方式获得市场。众多规模较小的企业在低端市场竞争，不利于形成品牌效应和产品技术创新，也不利于行业整体竞争能力的提升。

应对措施：公司将不断强化研发队伍，发展高端市场，扩大优势产品规模，提升产品品质，利用资金优势及技术实力，提升品牌知名度和市场影响力，从而面对越来越激烈的市场竞争风险。

### 3、原材料价格波动风险

齿轮生产主要原材料包括毛坯件、钢材类、刀量具等，直接材料价格的波动对产品成本具有一定影响。上游原材料市场价格的波动将影响公司的生产成本，从而影响公司产品的毛利率。受全球宏观经济变化影响，近年来原材料价格波动较大，如若原材料持续发生剧烈波动，将引起公司产品成本的大幅变化，则可能对公司经营业绩产生一定影响。

应对措施：公司加快设备技术改造，力争尽快推进企业转型升级步伐，降低单产能耗，从而节约成本，为应对原材料价格上涨提供有效抵御能力。同时，公司通过内部降本增效措施，能够消化原材料价格波动带来的部分风险。

### 4、用工成本上升风险

近年来，随着我国经济快速增长，人力资源和社会保障制度的不断规范和完善，企业员工工资水平和福利性支出持续增长。人力成本会对行业内的企业经营产生一定影响，劳动力成本的上升将是考验行业内企业成本控制的挑战之一。未来几年，若国内生产制造型企业人工成本持续上涨，齿轮行业面临因劳动力成本上升，可能导致经营利润下滑的风险。

应对措施：公司未来通过内部精细管理提升员工工作效率，同时加大研发创新力度，通过构建对传统产业的技术研发投入的刚性增长和循环累进机制，增强企业的自主创新能力，型塑创新驱动的发展动力，加快推动公司由劳动密集型行业向技术密集型行业转变，从而降低公司的用工成本。

## 十一、“质量回报双提升”行动方案贯彻落实情况

公司是否披露了“质量回报双提升”行动方案公告。

是 否

## 第四节 公司治理

### 一、报告期内召开的年度股东大会和临时股东大会的有关情况

#### 1、本报告期股东大会情况

会议届次	会议类型	投资者参与比例	召开日期	披露日期	会议决议
2023 年年度股东大会	年度股东大会	75.03%	2024 年 05 月 15 日	2024 年 05 月 16 日	详见披露于巨潮资讯网 (www.cninfo.co.cn) 的《2023 年年度股东大会决议公告》(公告编号: 2024-023)。

#### 2、表决权恢复的优先股股东请求召开临时股东大会

适用 不适用

### 二、公司董事、监事、高级管理人员变动情况

适用 不适用

姓名	担任的职务	类型	日期	原因
张波杰	董事会秘书	聘任	2024 年 03 月 12 日	公司董事会聘任
李志杰	董事会秘书	解聘	2024 年 02 月 29 日	个人原因

### 三、本报告期利润分配及资本公积金转增股本情况

适用 不适用

公司计划半年度不派发现金红利, 不送红股, 不以公积金转增股本。

### 四、公司股权激励计划、员工持股计划或其他员工激励措施的实施情况

适用 不适用

公司报告期无股权激励计划、员工持股计划或其他员工激励措施及其实施情况。

## 第五节 环境和社会责任

### 一、重大环保问题情况

上市公司及其子公司是否属于环境保护部门公布的重点排污单位

是 否

报告期内因环境问题受到行政处罚的情况

公司或子公司名称	处罚原因	违规情形	处罚结果	对上市公司生产经营的影响	公司的整改措施
无	无	无	无	无	无

参照重点排污单位披露的其他环境信息

报告期内，公司及子公司严格遵守相关的环保法律法规，未发生环境污染事件。公司严格依照《环境保护法》《城市区域环境噪声标准》等国家相关法律法规建立环境管理与保护体系，对生产经营过程中产生的固体废弃物、废水、废气、噪声等进行有效地预防和治理。

同时，公司通过不定期监督检查机制及按照监管部门要求聘请第三方检测机构对废水、废气、噪声的实际情况进行检测，保证环保设施正常运行，保证生产运营过程中产生的废水、废气、噪音以及固体废物处理的排放处置符合环保部门相关要求。

在报告期内为减少其碳排放所采取的措施及效果

适用 不适用

未披露其他环境信息的原因

公司及子公司均不涉及重点排污单位，公司及子公司高度重视环境保护工作，将环境保护、节能减排工作纳入了重要议事日程。公司及子公司严格按照有关环保法规及相应标准对固体废弃物、废水、废气、噪声等进行有效综合治理，多年来积极履行企业环保责任。

### 二、社会责任情况

报告期内公司根据《公司法》《上市公司治理准则》《企业内部控制基本规范》等有关法律法规和规章制度，结合公司实际情况自身产业特点和管理需要，对内部控制体系进行适时的更新和完善，制定了一整套贯穿于公司生产经营各层面、各环节的内部控制制度体系，并不断及时补充、修改和完善，予以严格执行。审计委员会对公司内部控制发表评价意见，公司将持续完善内部控制制度体系，并保证得到有效执行。

公司根据《公司法》《证券法》等法律法规的要求，建立了规范的公司治理结构，形成了科学有效的公司治理制度和 workflows，在内部控制、风险管理、激励约束、信息披露等方面，进行了卓有成效的制度建设；有效组织了股东大会、董事会、监事会的工作，确保良好的沟通；积极支持董事履职，建立董事会与管理层的良好沟通。

#### 1、投资者沟通

多元的投资者沟通机制：为了加强与投资者的沟通，公司逐步建立起多元化的投资者沟通机制。公司建立多渠道的沟通平台，通过投资者热线电话、邮件交流等形式，与投资者保持密切的交流；充分利用深交所上市公司云服务平台对投资者提问及时给予解答。公司通过电话、邮件等多种方式，全方位、立体式服务投资者，并积极组织股东报名参加股东大会。

## 2、职工权益维护

公司严格遵守《劳动法》等相关法律、法规的规定，切实关注和维护员工个人权益。公司建立了公平合理的薪酬福利体系和绩效考核机制，按时足额缴纳社会保险，定期组织员工进行身体检查，开展生产安全教育和培训，重视人才培养，积极为员工提供参加职业教育培训、讲座的机会，创造平等发展机会。

## 3、安全生产

报告期内，公司深入学习宣贯《安全生产法》及配套各项规定，强化安全生产责任制，严格落实安全责任体系。持续做好员工安全、环保培训教育工作，以体系为依托，层层签订安全职业卫生承诺，将安全落实到日常考核中。深入开展风险和机遇识别、评价工作，做好公司风险管控双重预防机制建设和职业健康安全绩效测量工作，多措并举保障安全生产稳定大局。

## 4、公共关系和社会公益事业

公司注重企业的社会价值，一直认真履行社会责任，合法经营，依法纳税，促进就业关爱社会弱势群体，关注社会慈善事业，积极参加社会公益活动，为共建和谐社会积极承担社会责任，巩固帮扶成果，为推动和谐社会建设添砖加瓦。报告期内，公司支持公益事业，子公司夏拓智能通过镇海区慈善总会捐赠 50,000 元。

## 第六节 重要事项

### 一、公司实际控制人、股东、关联方、收购人以及公司等承诺相关方在报告期内履行完毕及截至报告期末超期未履行完毕的承诺事项

适用 不适用

公司报告期不存在由公司实际控制人、股东、关联方、收购人以及公司等承诺相关方在报告期内履行完毕及截至报告期末超期未履行完毕的承诺事项。

### 二、控股股东及其他关联方对上市公司的非经营性占用资金情况

适用 不适用

公司报告期不存在控股股东及其他关联方对上市公司的非经营性占用资金。

### 三、违规对外担保情况

适用 不适用

公司报告期无违规对外担保情况。

### 四、聘任、解聘会计师事务所情况

半年度财务报告是否已经审计

是 否

公司半年度报告未经审计。

### 五、董事会、监事会对会计师事务所本报告期“非标准审计报告”的说明

适用 不适用

### 六、董事会对上年度“非标准审计报告”相关情况的说明

适用 不适用

### 七、破产重整相关事项

适用 不适用

公司报告期未发生破产重整相关事项。

### 八、诉讼事项

重大诉讼仲裁事项

适用 不适用

本报告期公司无重大诉讼、仲裁事项。

其他诉讼事项

适用 不适用

## 九、处罚及整改情况

适用 不适用

公司报告期不存在处罚及整改情况。

## 十、公司及其控股股东、实际控制人的诚信状况

适用 不适用

## 十一、重大关联交易

### 1、与日常经营相关的关联交易

适用 不适用

公司报告期未发生与日常经营相关的关联交易。

### 2、资产或股权收购、出售发生的关联交易

适用 不适用

公司报告期未发生资产或股权收购、出售的关联交易。

### 3、共同对外投资的关联交易

适用 不适用

公司报告期未发生共同对外投资的关联交易。

### 4、关联债权债务往来

适用 不适用

公司报告期不存在关联债权债务往来。

### 5、与存在关联关系的财务公司的往来情况

适用 不适用

公司与存在关联关系的财务公司与关联方之间不存在存款、贷款、授信或其他金融业务。

### 6、公司控股的财务公司与关联方的往来情况

适用 不适用

公司控股的财务公司与关联方之间不存在存款、贷款、授信或其他金融业务。

### 7、其他重大关联交易

适用 不适用

公司报告期无其他重大关联交易。

## 十二、重大合同及其履行情况

### 1、托管、承包、租赁事项情况

#### (1) 托管情况

适用 不适用

公司报告期不存在托管情况。

#### (2) 承包情况

适用 不适用

公司报告期不存在承包情况。

#### (3) 租赁情况

适用 不适用

租赁情况说明

报告期内公司租赁情况详见本报告“第十节财务报告”“七、合并财务报表项目注释”“55 租赁”。

为公司带来的损益达到公司报告期利润总额 10%以上的项目

适用 不适用

公司报告期不存在为公司带来的损益达到公司报告期利润总额 10%以上的租赁项目。

### 2、重大担保

适用 不适用

单位：万元

公司及其子公司对外担保情况（不包括对子公司的担保）										
担保对象名称	担保额度相关公告披露日期	担保额度	实际发生日期	实际担保金额	担保类型	担保物（如有）	反担保情况（如有）	担保期	是否履行完毕	是否为关联方担保
公司对子公司的担保情况										
担保对象名称	担保额度相关公告披露日期	担保额度	实际发生日期	实际担保金额	担保类型	担保物（如有）	反担保情况（如有）	担保期	是否履行完毕	是否为关联方担保
夏拓智能		1,000	2023年02月27日	200	连带责任担保			3年	是	否
			2024年03月29日	50	连带责任担保			3年	否	否
夏拓智能		3,000	2023年10月25日	500	连带责任担保			3年	否	否
			2024年	200	连带责			3年	否	否



			01月09日		任担保					
			2024年02月27日	200	连带责任担保			3年	否	否
夏拓智能		1,000	2024年03月21日	300	连带责任担保			1年	否	否
	2024年04月19日		2024年06月27日	300	连带责任担保			1年	否	否
报告期内审批对子公司担保额度合计 (B1)		10,000		报告期内对子公司担保实际发生额合计 (B2)		1,050				
报告期末已审批的对子公司担保额度合计 (B3)		10,000		报告期末对子公司实际担保余额合计 (B4)		1,550				
子公司对子公司的担保情况										
担保对象名称	担保额度相关公告披露日期	担保额度	实际发生日期	实际担保金额	担保类型	担保物 (如有)	反担保情况 (如有)	担保期	是否履行完毕	是否为关联方担保
公司担保总额 (即前三大项的合计)										
报告期内审批担保额度合计 (A1+B1+C1)		10,000		报告期内担保实际发生额合计 (A2+B2+C2)		1,050				
报告期末已审批的担保额度合计 (A3+B3+C3)		10,000		报告期末实际担保余额合计 (A4+B4+C4)		1,550				
实际担保总额 (即 A4+B4+C4) 占公司净资产的比例				1.19%						
其中:										
为股东、实际控制人及其关联方提供担保的余额 (D)				0						
直接或间接为资产负债率超过 70% 的被担保对象提供的债务担保余额 (E)				0						
担保总额超过净资产 50% 部分的金额 (F)				0						
上述三项担保金额合计 (D+E+F)				0						
对未到期担保合同, 报告期内发生担保责任或有证据表明有可能承担连带清偿责任的情况说明 (如有)				不适用						
违反规定程序对外提供担保的说明 (如有)				不适用						

采用复合方式担保的具体情况说明

无

### 3、委托理财

适用 不适用

单位：万元

具体类型	委托理财的资金来源	委托理财发生额	未到期余额	逾期未收回的金额	逾期未收回理财已计提减值金额
券商理财产品	募集资金	12,000	5,000	0	0
银行理财产品	募集资金	23,000	12,000	0	0
合计		35,000	17,000	0	0

单项金额重大或安全性较低、流动性较差的高风险委托理财具体情况

适用 不适用

委托理财出现预期无法收回本金或存在其他可能导致减值的情形

适用 不适用

#### 4、其他重大合同

适用 不适用

公司报告期不存在其他重大合同。

### 十三、其他重大事项的说明

适用 不适用

1、2024年5月15日，公司2023年年度股东大会审议通过了《关于2023年度利润分配预案的议案》。2023年年度利润分配方案为：以公司现有总股本62,000,000股为基数，每10股派发现金红利6.45元（含税），不送红股，不以资本公积金转增股本，共派发现金红利39,990,000.00元，占2023年度归属于上市公司股东的净利润的比例为55.74%。公司已于2024年6月3日分红派息完毕。

2、公司基于未来业务发展和海外市场拓展的需要，拟在越南投资建设年产100万套精密传动结构产品项目，计划以自有资金或自筹资金投资金额不超过1,500万美元，包括但不限于设立相关全资子公司、购买或租赁土地、购建固定资产等相关事项，目前公司已完成国内登记备案手续，并完成夏厦新加坡公司的注册。公司正按计划推进上述项目，争取早日实现公司既定计划和目标。

### 十四、公司子公司重大事项

适用 不适用

## 第七节 股份变动及股东情况

### 一、股份变动情况

#### 1、股份变动情况

单位：股

	本次变动前		本次变动增减（+，-）					本次变动后	
	数量	比例	发行新股	送股	公积金转股	其他	小计	数量	比例
一、有限售条件股份	46,814,688	75.51%				-314,688	-314,688	46,500,000	75.00%
1、国家持股									
2、国有法人持股	1,170	0.00%				-1,170	-1,170		0.00%
3、其他内资持股	46,812,870	75.50%				-312,870	-312,870	46,500,000	75.00%
其中：境内法人持股	44,249,022	71.37%				-306,522	-306,522	43,942,500	70.88%
境内自然人持股	2,563,848	4.14%				-6,348	-6,348	2,557,500	4.12%
4、外资持股	648	0.00%				-648	-648	0	0.00%
其中：境外法人持股	648	0.00%				-648	-648	0	0.00%
境外自然人持股									
二、无限售条件股份	15,185,312	24.49%				314,688	314,688	15,500,000	25.00%
1、人民币普通股	15,185,312	24.49%				314,688	314,688	15,500,000	25.00%
2、境内上市的外资股									
3、境外上市的外资股									
4、其									

他									
三、股份总数	62,000,000	100.00%						62,000,000	100.00%

股份变动的的原因

适用 不适用

报告期内解除的限售股为公司首次公开发行网下配售限售股，股份数量为 314,688 股，占公司总股本的比例为 0.51%，该部分限售股于 2024 年 5 月 16 日解除限售并上市流通。

股份变动的批准情况

适用 不适用

经深圳证券交易所、中国证券登记结算有限责任公司深圳分公司批准，公司首次公开发行网下配售限售股于 2024 年 5 月 16 日解除限售并上市流通。

股份变动的过户情况

适用 不适用

股份回购的实施进展情况

适用 不适用

采用集中竞价方式减持回购股份的实施进展情况

适用 不适用

股份变动对最近一年和最近一期基本每股收益和稀释每股收益、归属于公司普通股股东的每股净资产等财务指标的影响

适用 不适用

公司认为必要或证券监管机构要求披露的其他内容

适用 不适用

## 2、限售股份变动情况

适用 不适用

单位：股

股东名称	期初限售股数	本期解除限售股数	本期增加限售股数	期末限售股数	限售原因	解除限售日期
宁波夏厦投资控股有限公司	42,742,700	0	0	42,742,700	首发前限售股	自上市之日（2023 年 11 月 16 日）起锁定 36 个月
夏挺	2,557,500	0	0	2,557,500	首发前限售股	自上市之日（2023 年 11 月 16 日）起锁定 36 个月
宁波振麟企业管理合伙企业（有限合伙）	1,199,800	0	0	1,199,800	首发前限售股	自上市之日（2023 年 11 月 16 日）起锁定 36 个月
其他中小股东首发后限售股	314,688	314,688	0	0	首发后限售股	2024 年 5 月 16 日
合计	46,814,688	314,688	0	46,500,000	--	--

## 二、证券发行与上市情况

适用 不适用

## 三、公司股东数量及持股情况

单位：股

报告期末普通股股东总数	12,745			报告期末表决权恢复的优先股股东总数（如有）（参见注 8）	0			
持股 5%以上的普通股股东或前 10 名普通股股东持股情况（不含通过转融通出借股份）								
股东名称	股东性质	持股比例	报告期末持有的普通股数量	报告期内增减变动情况	持有有限售条件的普通股数量	持有无限售条件的普通股数量	质押、标记或冻结情况	
							股份状态	数量
宁波夏厦投资控股有限公司	境内非国有法人	68.94%	42,742,700	0	42,742,700	0	不适用	0
夏挺	境内自然人	4.13%	2,557,500	0	2,557,500	0	不适用	0
宁波振鳞企业管理合伙企业（有限合伙）	境内非国有法人	1.94%	1,199,800	0	1,199,800	0	不适用	0
关帅	境内自然人	0.25%	152,800	152,700	0	152,800	不适用	0
吴佳汴	境内自然人	0.23%	140,664	140,664	0	140,664	不适用	0
香港中央结算有限公司	境外法人	0.20%	126,009	34,837	0	126,009	不适用	0
王心惜	境内自然人	0.14%	87,952	87,952	0	87,952	不适用	0
蔡志国	境内自然人	0.11%	67,416	67,416	0	67,416	不适用	0
李小舜	境内自然人	0.10%	64,700	64,700	0	64,700	不适用	0
倪良明	境内自然人	0.10%	61,000	61,000	0	61,000	不适用	0
战略投资者或一般法人因配售新股成为前 10 名普通股股东的情况（如有）（参见注 3）	无							
上述股东关联关系或一致行动的说明	控股股东夏厦投资为实际控制人夏建敏、夏爱娟及夏挺共同控制的企业，股东宁波振鳞为实际控制人夏挺担任执行事务合伙人并持有 0.1%份额、夏建敏持有 24.9%份额的企业。除上述情况之外，未知其他股东之间是否存在关联关系或一致行动关系。							
上述股东涉及委托/受托表决权、放弃表决权情况的说明	无							
前 10 名股东中存在回购专户的特别说明（如有）（参见注 11）	无							
前 10 名无限售条件普通股股东持股情况（不含通过转融通出借股份、高管锁定股）								

股东名称	报告期末持有无限售条件普通股股份数量	股份种类	
		股份种类	数量
关帅	152,800	人民币普通股	152,800
吴佳汴	140,664	人民币普通股	140,664
香港中央结算有限公司	126,009	人民币普通股	126,009
王心惜	87,952	人民币普通股	87,952
蔡志国	67,416	人民币普通股	67,416
李小焱	64,700	人民币普通股	64,700
倪良明	61,000	人民币普通股	61,000
高磊	58,884	人民币普通股	58,884
宋丽刚	58,600	人民币普通股	58,600
白曲波	57,007	人民币普通股	57,007
前 10 名无限售条件普通股股东之间，以及前 10 名无限售条件普通股股东和前 10 名普通股股东之间关联关系或一致行动的说明	公司未知前 10 名无限售流通股股东之间，以及前 10 名无限售流通股股东和前 10 名股东之间是否存在关联关系或一致行动关系。		
前 10 名普通股股东参与融资融券业务情况说明（如有）（参见注 4）	股东关帅通过招商证券股份有限公司客户信用交易担保证券账户持有公司股票 152,800 股；股东吴佳汴通过平安证券股份有限公司客户信用交易担保证券账户持有公司股票 131,364 股，通过普通证券账户持有公司股票 9,300 股；股东蔡志国通过招商证券股份有限公司客户信用交易担保证券账户持有公司股票 67,416 股；股东宋丽刚通过国金证券股份有限公司客户信用交易担保证券账户持有公司股票 56,400 股，通过普通证券账户持有公司股票 2,200 股。		

持股 5%以上股东、前 10 名股东及前 10 名无限售流通股股东参与转融通业务出借股份情况

适用 不适用

前 10 名股东及前 10 名无限售流通股股东因转融通出借/归还原因导致较上期发生变化

适用 不适用

公司前 10 名普通股股东、前 10 名无限售条件普通股股东在报告期内是否进行约定购回交易

是 否

公司前 10 名普通股股东、前 10 名无限售条件普通股股东在报告期内未进行约定购回交易。

#### 四、董事、监事和高级管理人员持股变动

适用 不适用

公司董事、监事和高级管理人员在报告期持股情况没有发生变动，具体可参见 2023 年年报。

#### 五、控股股东或实际控制人变更情况

控股股东报告期内变更

适用 不适用

公司报告期控股股东未发生变更。

实际控制人报告期内变更

适用 不适用

公司报告期实际控制人未发生变更。

## 第八节 优先股相关情况

适用 不适用

报告期公司不存在优先股。



## 第九节 债券相关情况

适用 不适用

## 第十节 财务报告

### 一、审计报告

半年度报告是否经过审计

是 否

公司半年度财务报告未经审计。

### 二、财务报表

财务附注中报表的单位为：元

#### 1、合并资产负债表

编制单位：浙江夏厦精密制造股份有限公司

2024 年 06 月 30 日

单位：元

项目	期末余额	期初余额
流动资产：		
货币资金	223,437,738.75	583,771,200.22
结算备付金		
拆出资金		
交易性金融资产	221,752,228.77	190,048,620.96
衍生金融资产		
应收票据	9,766,920.65	11,699,266.75
应收账款	282,133,161.92	249,896,332.19
应收款项融资	30,548,129.74	29,944,213.16
预付款项	4,206,979.61	3,596,590.21
应收保费		
应收分保账款		
应收分保合同准备金		
其他应收款	2,025,684.82	1,466,351.50
其中：应收利息		
应收股利		
买入返售金融资产		
存货	227,125,823.31	164,030,155.01
其中：数据资源		
合同资产	889,926.60	544,020.56
持有待售资产		
一年内到期的非流动资产		
其他流动资产	8,718,472.58	
流动资产合计	1,010,605,066.75	1,234,996,750.56

非流动资产：		
发放贷款和垫款		
债权投资		
其他债权投资		
长期应收款		
长期股权投资	16,022,612.01	
其他权益工具投资		
其他非流动金融资产		
投资性房地产		
固定资产	502,951,612.16	454,466,907.15
在建工程	174,312,106.97	95,467,017.74
生产性生物资产		
油气资产		
使用权资产		7,344,419.04
无形资产	40,916,959.72	38,629,006.11
其中：数据资源		
开发支出		
其中：数据资源		
商誉		
长期待摊费用	7,473,111.85	6,458,757.90
递延所得税资产	3,344,404.50	2,141,920.91
其他非流动资产	64,098,285.11	28,714,141.57
非流动资产合计	809,119,092.32	633,222,170.42
资产总计	1,819,724,159.07	1,868,218,920.98
流动负债：		
短期借款	28,521,274.06	11,008,674.04
向中央银行借款		
拆入资金		
交易性金融负债		
衍生金融负债		
应付票据	38,750,000.00	55,505,987.49
应付账款	204,435,655.18	130,858,338.44
预收款项		
合同负债	2,453,761.88	366,736.23
卖出回购金融资产款		
吸收存款及同业存放		
代理买卖证券款		
代理承销证券款		
应付职工薪酬	16,139,920.84	14,980,168.40
应交税费	1,786,013.60	5,595,102.57
其他应付款	1,194,698.80	743,805.85
其中：应付利息		

应付股利		
应付手续费及佣金		
应付分保账款		
持有待售负债		
一年内到期的非流动负债		46,424,326.38
其他流动负债	10,187,734.02	7,298,545.20
流动负债合计	303,469,058.38	272,781,684.60
非流动负债：		
保险合同准备金		
长期借款	182,122,658.25	254,039,990.80
应付债券		
其中：优先股		
永续债		
租赁负债		
长期应付款		
长期应付职工薪酬		
预计负债		
递延收益	30,579,989.61	33,086,105.73
递延所得税负债	31,889.69	161,255.15
其他非流动负债		
非流动负债合计	212,734,537.55	287,287,351.68
负债合计	516,203,595.93	560,069,036.28
所有者权益：		
股本	62,000,000.00	62,000,000.00
其他权益工具		
其中：优先股		
永续债		
资本公积	971,211,285.00	971,211,285.00
减：库存股		
其他综合收益	-10,646.12	-19,155.81
专项储备	28,235.57	54,587.82
盈余公积	25,598,307.51	25,598,307.51
一般风险准备		
未分配利润	244,693,381.18	249,304,860.18
归属于母公司所有者权益合计	1,303,520,563.14	1,308,149,884.70
少数股东权益		
所有者权益合计	1,303,520,563.14	1,308,149,884.70
负债和所有者权益总计	1,819,724,159.07	1,868,218,920.98

法定代表人：夏建敏    主管会计工作负责人：杨华东    会计机构负责人：郑英

## 2、母公司资产负债表

单位：元

项目	期末余额	期初余额
流动资产：		
货币资金	202,963,774.55	581,800,982.04

交易性金融资产	221,752,228.77	190,048,620.96
衍生金融资产		
应收票据	6,348,862.89	8,495,279.65
应收账款	268,249,285.85	239,514,967.47
应收款项融资	30,176,235.36	29,649,257.29
预付款项	1,430,433.30	2,575,677.92
其他应收款	78,231,774.40	31,421,205.49
其中：应收利息		
应收股利		
存货	202,472,124.40	147,914,132.16
其中：数据资源		
合同资产	889,926.60	544,020.56
持有待售资产		
一年内到期的非流动资产		
其他流动资产	6,662,791.39	
流动资产合计	1,019,177,437.51	1,231,964,143.54
非流动资产：		
债权投资		
其他债权投资		
长期应收款		
长期股权投资	56,187,351.89	52,616,493.83
其他权益工具投资		
其他非流动金融资产		
投资性房地产		
固定资产	431,936,265.35	378,220,956.84
在建工程	145,672,319.60	94,942,745.90
生产性生物资产		
油气资产		
使用权资产		7,344,419.04
无形资产	29,340,254.45	29,768,648.94
其中：数据资源		
开发支出		
其中：数据资源		
商誉		
长期待摊费用	7,283,286.96	6,226,009.68
递延所得税资产	2,947,261.32	1,967,379.81
其他非流动资产	52,026,685.87	24,789,361.57
非流动资产合计	725,393,425.44	595,876,015.61
资产总计	1,744,570,862.95	1,827,840,159.15
流动负债：		
短期借款	1,000,767.12	2,001,561.64
交易性金融负债		

衍生金融负债		
应付票据	38,750,000.00	55,505,987.49
应付账款	182,345,652.68	127,841,676.12
预收款项		
合同负债	516,003.47	177,745.07
应付职工薪酬	13,962,371.08	12,981,080.26
应交税费	1,073,135.17	3,543,423.41
其他应付款	467,493.81	446,493.81
其中：应付利息		
应付股利		
持有待售负债		
一年内到期的非流动负债		46,424,326.38
其他流动负债	6,573,521.99	5,389,572.89
流动负债合计	244,688,945.32	254,311,867.07
非流动负债：		
长期借款	179,120,341.66	241,029,862.04
应付债券		
其中：优先股		
永续债		
租赁负债		
长期应付款		
长期应付职工薪酬		
预计负债		
递延收益	30,579,989.61	33,086,105.73
递延所得税负债		
其他非流动负债		
非流动负债合计	209,700,331.27	274,115,967.77
负债合计	454,389,276.59	528,427,834.84
所有者权益：		
股本	62,000,000.00	62,000,000.00
其他权益工具		
其中：优先股		
永续债		
资本公积	982,266,527.49	982,266,527.49
减：库存股		
其他综合收益		
专项储备	28,235.57	54,587.82
盈余公积	25,598,307.51	25,598,307.51
未分配利润	220,288,515.79	229,492,901.49
所有者权益合计	1,290,181,586.36	1,299,412,324.31
负债和所有者权益总计	1,744,570,862.95	1,827,840,159.15

### 3、合并利润表

单位：元

项目	2024 年半年度	2023 年半年度
----	-----------	-----------

一、营业总收入	285,788,477.11	259,525,039.41
其中：营业收入	285,788,477.11	259,525,039.41
利息收入		
已赚保费		
手续费及佣金收入		
二、营业总成本	248,068,763.54	214,971,428.60
其中：营业成本	209,446,887.06	182,117,576.62
利息支出		
手续费及佣金支出		
退保金		
赔付支出净额		
提取保险责任准备金净额		
保单红利支出		
分保费用		
税金及附加	1,282,834.00	2,402,411.85
销售费用	5,202,877.17	4,196,695.46
管理费用	13,904,669.60	12,129,272.40
研发费用	19,868,385.11	14,551,432.92
财务费用	-1,636,889.40	-425,960.65
其中：利息费用	2,783,813.25	1,528,448.75
利息收入	3,730,302.43	207,894.80
加：其他收益	4,435,898.91	8,418,615.93
投资收益（损失以“—”号填列）	3,108,267.55	5,983.56
其中：对联营企业和合营企业的投资收益	22,612.01	
以摊余成本计量的金融资产终止确认收益		
汇兑收益（损失以“—”号填列）		
净敞口套期收益（损失以“—”号填列）		
公允价值变动收益（损失以“—”号填列）		
信用减值损失（损失以“—”号填列）	-2,321,288.79	-2,648,660.61
资产减值损失（损失以“—”号填列）	-4,781,568.81	-4,081,279.05
资产处置收益（损失以“—”号填列）	153,059.86	-155,560.78
三、营业利润（亏损以“—”号填列）	38,314,082.29	46,092,709.86
加：营业外收入	6,962.94	330,039.49
减：营业外支出	49,999.99	1,505.61
四、利润总额（亏损总额以“—”号	38,271,045.24	46,421,243.74

填列)		
减：所得税费用	2,892,524.24	4,909,599.61
五、净利润（净亏损以“—”号填列）	35,378,521.00	41,511,644.13
（一）按经营持续性分类		
1.持续经营净利润（净亏损以“—”号填列）	35,378,521.00	41,511,644.13
2.终止经营净利润（净亏损以“—”号填列）		
（二）按所有权归属分类		
1.归属于母公司股东的净利润（净亏损以“—”号填列）	35,378,521.00	41,511,644.13
2.少数股东损益（净亏损以“—”号填列）		
六、其他综合收益的税后净额	8,509.69	1,701.32
归属母公司所有者的其他综合收益的税后净额	8,509.69	1,701.32
（一）不能重分类进损益的其他综合收益		
1.重新计量设定受益计划变动额		
2.权益法下不能转损益的其他综合收益		
3.其他权益工具投资公允价值变动		
4.企业自身信用风险公允价值变动		
5.其他		
（二）将重分类进损益的其他综合收益	8,509.69	1,701.32
1.权益法下可转损益的其他综合收益		
2.其他债权投资公允价值变动		
3.金融资产重分类计入其他综合收益的金额		
4.其他债权投资信用减值准备		
5.现金流量套期储备		
6.外币财务报表折算差额	8,509.69	1,701.32
7.其他		
归属于少数股东的其他综合收益的税后净额		
七、综合收益总额	35,387,030.69	41,513,345.45
归属于母公司所有者的综合收益总额	35,387,030.69	41,513,345.45
归属于少数股东的综合收益总额		
八、每股收益：		
（一）基本每股收益	0.57	0.89
（二）稀释每股收益	0.57	0.89

本期发生同一控制下企业合并的，被合并方在合并前实现的净利润为：元，上期被合并方实现的净利润为：元。

法定代表人：夏建敏 主管会计工作负责人：杨华东 会计机构负责人：郑英

#### 4、母公司利润表

单位：元



项目	2024 年半年度	2023 年半年度
一、营业收入	270,081,614.93	242,206,049.29
减：营业成本	204,220,067.65	173,632,842.32
税金及附加	787,299.12	2,037,209.75
销售费用	4,672,395.90	3,793,445.12
管理费用	11,377,510.37	9,806,090.34
研发费用	18,020,404.34	13,284,722.05
财务费用	-1,985,341.06	-654,747.95
其中：利息费用	2,425,787.35	1,301,417.02
利息收入	3,713,412.46	203,746.61
加：其他收益	3,335,105.15	8,245,914.85
投资收益（损失以“—”号填列）	3,085,655.54	5,983.56
其中：对联营企业和合营企业的投资收益		
以摊余成本计量的金融资产终止确认收益（损失以“—”号填列）		
净敞口套期收益（损失以“—”号填列）		
公允价值变动收益（损失以“—”号填列）		
信用减值损失（损失以“—”号填列）	-1,628,060.21	-2,756,954.82
资产减值损失（损失以“—”号填列）	-4,781,568.81	-4,081,279.05
资产处置收益（损失以“—”号填列）	153,059.86	-155,560.78
二、营业利润（亏损以“—”号填列）	33,153,470.14	41,564,591.42
加：营业外收入	4,828.82	330,039.49
减：营业外支出	-0.01	1,400.10
三、利润总额（亏损总额以“—”号填列）	33,158,298.97	41,893,230.81
减：所得税费用	2,372,684.67	4,410,623.50
四、净利润（净亏损以“—”号填列）	30,785,614.30	37,482,607.31
（一）持续经营净利润（净亏损以“—”号填列）	30,785,614.30	37,482,607.31
（二）终止经营净利润（净亏损以“—”号填列）		
五、其他综合收益的税后净额		
（一）不能重分类进损益的其他综合收益		
1. 重新计量设定受益计划变动额		
2. 权益法下不能转损益的其他综合收益		
3. 其他权益工具投资公允价值		

变动		
4. 企业自身信用风险公允价值变动		
5. 其他		
(二) 将重分类进损益的其他综合收益		
1. 权益法下可转损益的其他综合收益		
2. 其他债权投资公允价值变动		
3. 金融资产重分类计入其他综合收益的金额		
4. 其他债权投资信用减值准备		
5. 现金流量套期储备		
6. 外币财务报表折算差额		
7. 其他		
六、综合收益总额	30,785,614.30	37,482,607.31
七、每股收益：		
(一) 基本每股收益		
(二) 稀释每股收益		

## 5、合并现金流量表

单位：元

项目	2024 年半年度	2023 年半年度
一、经营活动产生的现金流量：		
销售商品、提供劳务收到的现金	234,456,101.03	194,641,868.51
客户存款和同业存放款项净增加额		
向中央银行借款净增加额		
向其他金融机构拆入资金净增加额		
收到原保险合同保费取得的现金		
收到再保业务现金净额		
保户储金及投资款净增加额		
收取利息、手续费及佣金的现金		
拆入资金净增加额		
回购业务资金净增加额		
代理买卖证券收到的现金净额		
收到的税费返还	5,640,377.31	7,938,294.37
收到其他与经营活动有关的现金	39,502,257.36	35,765,347.90
经营活动现金流入小计	279,598,735.70	238,345,510.78
购买商品、接受劳务支付的现金	163,219,343.14	111,174,681.29
客户贷款及垫款净增加额		
存放中央银行和同业款项净增加额		
支付原保险合同赔付款项的现金		
拆出资金净增加额		
支付利息、手续费及佣金的现金		
支付保单红利的现金		
支付给职工以及为职工支付的现金	74,241,418.63	58,210,219.40
支付的各项税费	10,035,536.19	9,968,494.41
支付其他与经营活动有关的现金	30,302,396.79	20,178,661.84
经营活动现金流出小计	277,798,694.75	199,532,056.94
经营活动产生的现金流量净额	1,800,040.95	38,813,453.84
二、投资活动产生的现金流量：		

收回投资收到的现金		
取得投资收益收到的现金	1,694,626.77	5,983.56
处置固定资产、无形资产和其他长期资产收回的现金净额	2,844,120.00	367,000.00
处置子公司及其他营业单位收到的现金净额		
收到其他与投资活动有关的现金	340,000,000.00	
投资活动现金流入小计	344,538,746.77	372,983.56
购建固定资产、无形资产和其他长期资产支付的现金	162,803,523.71	36,911,529.51
投资支付的现金	16,000,000.00	
质押贷款净增加额		
取得子公司及其他营业单位支付的现金净额		
支付其他与投资活动有关的现金	370,361,200.00	
投资活动现金流出小计	549,164,723.71	36,911,529.51
投资活动产生的现金流量净额	-204,625,976.94	-36,538,545.95
三、筹资活动产生的现金流量：		
吸收投资收到的现金		
其中：子公司吸收少数股东投资收到的现金		
取得借款收到的现金	22,500,000.00	78,725,352.11
收到其他与筹资活动有关的现金		
筹资活动现金流入小计	22,500,000.00	78,725,352.11
偿还债务支付的现金	121,151,587.74	64,554,739.94
分配股利、利润或偿付利息支付的现金	43,360,745.36	3,996,500.42
其中：子公司支付给少数股东的股利、利润		
支付其他与筹资活动有关的现金	2,572,049.28	
筹资活动现金流出小计	167,084,382.38	68,551,240.36
筹资活动产生的现金流量净额	-144,584,382.38	10,174,111.75
四、汇率变动对现金及现金等价物的影响	765,308.59	425,465.69
五、现金及现金等价物净增加额	-346,645,009.78	12,874,485.33
加：期初现金及现金等价物余额	556,854,030.11	24,745,183.86
六、期末现金及现金等价物余额	210,209,020.33	37,619,669.19

## 6、母公司现金流量表

单位：元

项目	2024 年半年度	2023 年半年度
一、经营活动产生的现金流量：		
销售商品、提供劳务收到的现金	225,839,005.19	180,675,764.33
收到的税费返还	5,640,377.31	7,695,679.24
收到其他与经营活动有关的现金	38,279,214.46	35,420,376.72
经营活动现金流入小计	269,758,596.96	223,791,820.29
购买商品、接受劳务支付的现金	161,948,531.75	104,882,603.94
支付给职工以及为职工支付的现金	65,000,374.93	52,571,036.19
支付的各项税费	7,331,069.86	7,347,422.78
支付其他与经营活动有关的现金	28,732,128.66	19,308,522.19
经营活动现金流出小计	263,012,105.20	184,109,585.10
经营活动产生的现金流量净额	6,746,491.76	39,682,235.19
二、投资活动产生的现金流量：		
收回投资收到的现金		

取得投资收益收到的现金	1,694,626.77	5,983.56
处置固定资产、无形资产和其他长期资产收回的现金净额	2,844,120.00	367,000.00
处置子公司及其他营业单位收到的现金净额		
收到其他与投资活动有关的现金	340,000,000.00	18,976,379.71
投资活动现金流入小计	344,538,746.77	19,349,363.27
购建固定资产、无形资产和其他长期资产支付的现金	144,136,177.06	28,629,783.97
投资支付的现金	3,570,858.06	38,225.54
取得子公司及其他营业单位支付的现金净额		
支付其他与投资活动有关的现金	416,751,819.26	25,583,000.00
投资活动现金流出小计	564,458,854.38	54,251,009.51
投资活动产生的现金流量净额	-219,920,107.61	-34,901,646.24
三、筹资活动产生的现金流量：		
吸收投资收到的现金		
取得借款收到的现金		68,583,726.87
收到其他与筹资活动有关的现金		
筹资活动现金流入小计		68,583,726.87
偿还债务支付的现金	107,150,000.00	57,900,000.00
分配股利、利润或偿付利息支付的现金	43,009,889.57	3,744,519.09
支付其他与筹资活动有关的现金	2,572,049.28	
筹资活动现金流出小计	152,731,938.85	61,644,519.09
筹资活动产生的现金流量净额	-152,731,938.85	6,939,207.78
四、汇率变动对现金及现金等价物的影响	756,798.90	423,764.37
五、现金及现金等价物净增加额	-365,148,755.80	12,143,561.10
加：期初现金及现金等价物余额	554,883,811.93	23,600,009.44
六、期末现金及现金等价物余额	189,735,056.13	35,743,570.54

## 7、合并所有者权益变动表

本期金额

单位：元

项目	2024 年半年度													
	归属于母公司所有者权益												少数股东权益	所有者权益合计
	股本	其他权益工具			资本公积	减：库存股	其他综合收益	专项储备	盈余公积	一般风险准备	未分配利润	其他		
	优先股	永续债	其他											
一、上年期末余额	62,000,000.00				971,211,285.00		-19,155.81	54,587.82	25,598,307.51		249,304,860.18		1,308,149,884.70	1,308,149,884.70
加：会计政策变更														
前期差错更正														

其他															
二、本年期初余额	62,000,000.00				971,211,285.00		-19,155.81	54,587.82	25,598,307.51		249,304,860.18		1,308,149,884.70		1,308,149,884.70
三、本期增减变动金额（减少以“—”号填列）							8,509.69	-26,352.25			-4,611,479.00		-4,629,321.56		-4,629,321.56
（一）综合收益总额							8,509.69				35,378,521.00		35,387,030.69		35,387,030.69
（二）所有者投入和减少资本															
1. 所有者投入的普通股															
2. 其他权益工具持有者投入资本															
3. 股份支付计入所有者权益的金额															
4. 其他															
（三）利润分配											-39,990,000.00		-39,990,000.00		-39,990,000.00
1. 提取盈余公积															
2. 提取一般风险准备															
3. 对所有者（或股东）的分配											-39,990,000.00		-39,990,000.00		-39,990,000.00
4. 其他															
（四）所有者权益内部结转															
1. 资本公															

积转增资本 (或股本)															
2. 盈余公 积转增资本 (或股本)															
3. 盈余公 积弥补亏损															
4. 设定受 益计划变动 额结转留存 收益															
5. 其他综 合收益结转 留存收益															
6. 其他															
(五) 专项 储备								- 26, 352 .25					- 26, 352 .25		- 26, 352 .25
1. 本期提 取								1,1 75, 628 .58					1,1 75, 628 .58		1,1 75, 628 .58
2. 本期使 用								- 1,2 01, 980 .83					- 1,2 01, 980 .83		- 1,2 01, 980 .83
(六) 其他															
四、本期期 末余额	62, 000 ,00 0.0 0				971 ,21 1,2 85. 00		- 10, 646 .12	28, 235 ,30 7.5 1	25, 598 ,30	244 ,69 3,3 81. 18		1,3 03, 520 ,56 3.1 4		1,3 03, 520 ,56 3.1 4	

上年金额

单位：元

项目	2023 年半年度													少数 股东 权益	所有 者权 益合 计
	归属于母公司所有者权益														
	股本	其他权益工具			资本 公积	减 ： 库存 股	其他 综合 收益	专项 储备	盈 余 公 积	一 般 风 险 准 备	未 分 配 利 润	其 他	小 计		
优 先 股		永 续 债	其 他												
一、上年期 末余额	46, 500 ,00 0.0 0				236 ,75 4,7 87. 06		- 17, 658 .36		19, 068 ,52 2.7 9		184 ,09 4,2 81. 26		486 ,39 9,9 32. 75		486 ,39 9,9 32. 75
加：会 计政策变更															

前期差错更正														
其他														
二、本年期初余额	46,500,000.00			236,754,787.06		-17,658.36		19,068,522.79		184,094,281.26		486,399,932.75		486,399,932.75
三、本期增减变动金额（减少以“—”号填列）						1,701.32				41,511,644.13		41,513,345.5		41,513,345.5
（一）综合收益总额						1,701.32				41,511,644.13		41,513,345.5		41,513,345.5
（二）所有者投入和减少资本														
1. 所有者投入的普通股														
2. 其他权益工具持有者投入资本														
3. 股份支付计入所有者权益的金额														
4. 其他														
（三）利润分配														
1. 提取盈余公积														
2. 提取一般风险准备														
3. 对所有者（或股东）的分配														
4. 其他														
（四）所有者权益内部结转														
1. 资本公积转增资本（或股本）														
2. 盈余公积转增资本（或股本）														

3. 盈余公积弥补亏损														
4. 设定受益计划变动额结转留存收益														
5. 其他综合收益结转留存收益														
6. 其他														
(五) 专项储备														
1. 本期提取														
2. 本期使用														
(六) 其他														
四、本期期末余额	46,500,000.00				236,754,787.06		-15,957.04		19,068,522.79	225,605,925.39		527,913,278.20		527,913,278.20

## 8、母公司所有者权益变动表

本期金额

单位：元

项目	2024 年半年度											
	股本	其他权益工具			资本公积	减：库存股	其他综合收益	专项储备	盈余公积	未分配利润	其他	所有者权益合计
		优先股	永续债	其他								
一、上年期末余额	62,000,000.00				982,266,527.49			54,587.82	25,598,307.51	229,492,901.49		1,299,412,324.31
加：会计政策变更												
前期差错更正												
其他												
二、本年期初余额	62,000,000.00				982,266,527.49			54,587.82	25,598,307.51	229,492,901.49		1,299,412,324.31
三、本期增减变动金额（减少以“—”号填列）								-26,352.25		-9,204,385.70		-9,230,737.95



(一) 综合收益总额										30,785,614.30		30,785,614.30
(二) 所有者投入和减少资本												
1. 所有者投入的普通股												
2. 其他权益工具持有者投入资本												
3. 股份支付计入所有者权益的金额												
4. 其他												
(三) 利润分配										-39,990,000.00		-39,990,000.00
1. 提取盈余公积												
2. 对所有者(或股东)的分配										-39,990,000.00		-39,990,000.00
3. 其他												
(四) 所有者权益内部结转												
1. 资本公积转增资本(或股本)												
2. 盈余公积转增资本(或股本)												
3. 盈余公积弥补亏损												
4. 设定受益计划变动额结转留存收益												
5. 其他综合收益结转留存收益												
6. 其他												
(五) 专项储备										-26,352.25		-26,352.25
1. 本期提取										1,175,628.58		1,175,628.58

2. 本期使用								- 1,201, 980. 83				- 1,201, 980. 83
(六) 其他												
四、本期期末余额	62,000,000.00				982,266,527.49			28,235.57	25,598,307.51	220,288,515.79		1,290,181,586.36

上年金额

单位：元

项目	2023 年半年度											
	股本	其他权益工具			资本公积	减：库存股	其他综合收益	专项储备	盈余公积	未分配利润	其他	所有者权益合计
		优先股	永续债	其他								
一、上年期末余额	46,500,000.00				247,810,029.55				19,068,522.79	170,724,838.99		484,103,391.33
加：会计政策变更												
前期差错更正												
其他												
二、本年期初余额	46,500,000.00				247,810,029.55				19,068,522.79	170,724,838.99		484,103,391.33
三、本期增减变动金额（减少以“－”号填列）										37,482,607.31		37,482,607.31
（一）综合收益总额										37,482,607.31		37,482,607.31
（二）所有者投入和减少资本												
1. 所有者投入的普通股												
2. 其他权益工具持有者投入资本												
3. 股份支付计入所有者权益的金额												
4. 其他												
（三）利润分配												

1. 提取盈余公积												
2. 对所有者（或股东）的分配												
3. 其他												
（四）所有者权益内部结转												
1. 资本公积转增资本（或股本）												
2. 盈余公积转增资本（或股本）												
3. 盈余公积弥补亏损												
4. 设定受益计划变动额结转留存收益												
5. 其他综合收益结转留存收益												
6. 其他												
（五）专项储备												
1. 本期提取												
2. 本期使用												
（六）其他												
四、本期期末余额	46,500,000.00				247,810,029.55				19,068,522.79	208,207,446.30		521,585,998.64

### 三、公司基本情况

浙江夏厦精密制造股份有限公司（以下简称公司或本公司）系由宁波夏厦齿轮有限公司整体改制变更设立的股份有限公司，于 2020 年 10 月 21 日在宁波市市场监督管理局登记注册，总部位于浙江省宁波市。公司现持有统一社会信用代码为 91330211713347477D 的营业执照，注册资本 6,200.00 万元，股份总数 6,200 万股（每股面值 1 元）。其中，有限售条件的流通股 46,500,000 股；无限售条件的流通股 15,500,000 股。公司股票已于 2023 年 11 月 16 日在深圳证券交易所挂牌交易。

本公司属通用设备制造业。主要经营活动为电动工具齿轮、汽车齿轮、减速机及配件、刀具及设备、其他齿轮等研发、生产和销售。

本财务报表业经公司 2024 年 8 月 21 日第二届董事会第七次会议批准对外报出。

## 四、财务报表的编制基础

### 1、编制基础

本公司财务报表以持续经营为编制基础。

### 2、持续经营

本公司不存在导致对报告期末起 12 个月内的持续经营能力产生重大疑虑的事项或情况。

## 五、重要会计政策及会计估计

具体会计政策和会计估计提示：

重要提示：本公司根据实际生产经营特点针对金融工具减值、存货、固定资产折旧、在建工程、无形资产、收入确认等交易或事项制定了具体会计政策和会计估计。

### 1、遵循企业会计准则的声明

本公司所编制的财务报表符合企业会计准则的要求，真实、完整地反映了公司的财务状况、经营成果和现金流量等有关信息。

### 2、会计期间

会计年度自公历 1 月 1 日起至 12 月 31 日止。

### 3、营业周期

公司经营业务的营业周期较短，以 12 个月作为资产和负债的流动性划分标准。

### 4、记账本位币

本公司及境内子公司采用人民币为记账本位币，夏厦东欧公司、夏厦新加坡公司等境外子公司从事境外经营，选择其经营所处的主要经济环境中的货币为记账本位币。

### 5、重要性标准确定方法和选择依据

适用 不适用

项目	重要性标准
重要的账龄超过 1 年的预付款项	公司将单项预付款项金额超过资产总额 0.5% 的预付款项认定为重要预付款项。
重要的在建工程项目	公司将在建工程项目金额超过资产总额 0.5% 的在建工程项目认定为重要在建工程项目。
重要的账龄超过 1 年的应付账款	公司将单项应付账款金额超过资产总额 0.5% 的应付账款认定为重要应付账款。
重要的账龄超过 1 年的合同负债	公司将单项合同负债金额超过资产总额 0.5% 的合同负债认定为重要合同负债。
重要的账龄超过 1 年的其他应付款	公司将单项其他应付款金额超过资产总额 0.5% 的其他应付款认定为重要其他应付款。
重要的投资活动现金流量	公司将投资活动现金流量金额超过资产总额 5% 的项目认定为重要的投资活动现金流量。
重要的资产负债表日后事项	公司将资产负债表日后利润分配情况、合并范围变动认定为重要。
重要的承诺事项	公司将重组、并购等事项认定为重要。
重要的或有事项	公司将极大可能产生或有义务的事项认定为重要。

## 6、同一控制下和非同一控制下企业合并的会计处理方法

### （1）同一控制下企业合并的会计处理方法

公司在企业合并中取得的资产和负债，按照合并日被合并方在最终控制方合并财务报表中的账面价值计量。公司按照被合并方所有者权益在最终控制方合并财务报表中的账面价值份额与支付的合并对价账面价值或发行股份面值总额的差额，调整资本公积；资本公积不足冲减的，调整留存收益。

### （2）非同一控制下企业合并的会计处理方法

公司在购买日对合并成本大于合并中取得的被购买方可辨认净资产公允价值份额的差额，确认为商誉；如果合并成本小于合并中取得的被购买方可辨认净资产公允价值份额，首先对取得的被购买方各项可辨认资产、负债及或有负债的公允价值以及合并成本的计量进行复核，经复核后合并成本仍小于合并中取得的被购买方可辨认净资产公允价值份额的，其差额计入当期损益。

## 7、控制的判断标准和合并财务报表的编制方法

### （1）控制的判断

拥有对被投资方的权力，通过参与被投资方的相关活动而享有可变回报，并且有能力运用对被投资方的权力影响其可变回报金额的，认定为控制。

### （2）合并财务报表的编制方法

母公司将其控制的所有子公司纳入合并财务报表的合并范围。合并财务报表以母公司及其子公司的财务报表为基础，根据其他有关资料，由母公司按照《企业会计准则第 33 号——合并财务报表》编制。

## 8、现金及现金等价物的确定标准

列示于现金流量表中的现金是指库存现金以及可以随时用于支付的存款。现金等价物是指企业持有的期限短、流动性强、易于转换为已知金额现金、价值变动风险很小的投资。

## 9、外币业务和外币报表折算

### (1) 外币业务折算

外币交易在初始确认时，采用交易发生日即期汇率的近似汇率折算为人民币金额。资产负债表日，外币货币性项目采用资产负债表日即期汇率折算，因汇率不同而产生的汇兑差额，除与购建符合资本化条件资产有关的外币专门借款本金及利息的汇兑差额外，计入当期损益；以历史成本计量的外币非货币性项目仍采用交易发生日即期汇率的近似汇率折算，不改变其人民币金额；以公允价值计量的外币非货币性项目，采用公允价值确定日的即期汇率折算，差额计入当期损益或其他综合收益。

### (2) 外币财务报表折算

资产负债表中的资产和负债项目，采用资产负债表日的即期汇率折算；所有者权益项目除“未分配利润”项目外，其他项目采用交易发生日的即期汇率折算；利润表中的收入和费用项目，采用交易发生日即期汇率的近似汇率折算。按照上述折算产生的外币财务报表折算差额，计入其他综合收益。

## 10、金融工具

### 10.1 金融资产和金融负债的分类

金融资产在初始确认时划分为以下三类：(1) 以摊余成本计量的金融资产；(2) 以公允价值计量且其变动计入其他综合收益的金融资产；(3) 以公允价值计量且其变动计入当期损益的金融资产。

金融负债在初始确认时划分为以下四类：(1) 以公允价值计量且其变动计入当期损益的金融负债；(2) 金融资产转移不符合终止确认条件或继续涉入被转移金融资产所形成的金融负债；(3) 不属于上述(1)或(2)的财务担保合同，以及不属于上述(1)并以低于市场利率贷款的贷款承诺；(4) 以摊余成本计量的金融负债。

### 10.2 金融资产和金融负债的确认依据、计量方法和终止确认条件

#### (1) 金融资产和金融负债的确认依据和初始计量方法

公司成为金融工具合同的一方时，确认一项金融资产或金融负债。初始确认金融资产或金融负债时，按照公允价值计量；对于以公允价值计量且其变动计入当期损益的金融资产和金融负债，相关交易费用直接计入当期损益；对于其他类别的金融资产或金融负债，相关交易费用计入初始确认金额。但是，公司初始确认的应收账款未包含重大融资成分或公司不考虑未超过一年的合同中的融资成分的，按照《企业会计准则第 14 号——收入》所定义的交易价格进行初始计量。

#### (2) 金融资产的后续计量方法

## 1) 以摊余成本计量的金融资产

采用实际利率法，按照摊余成本进行后续计量。以摊余成本计量且不属于任何套期关系的一部分的金融资产所产生的利得或损失，在终止确认、重分类、按照实际利率法摊销或确认减值时，计入当期损益。

## 2) 以公允价值计量且其变动计入其他综合收益的债务工具投资

采用公允价值进行后续计量。采用实际利率法计算的利息、减值损失或利得及汇兑损益计入当期损益，其他利得或损失计入其他综合收益。终止确认时，将之前计入其他综合收益的累计利得或损失从其他综合收益中转出，计入当期损益。

## 3) 以公允价值计量且其变动计入其他综合收益的权益工具投资

采用公允价值进行后续计量。获得的股利（属于投资成本收回部分的除外）计入当期损益，其他利得或损失计入其他综合收益。终止确认时，将之前计入其他综合收益的累计利得或损失从其他综合收益中转出，计入留存收益。

## 4) 以公允价值计量且其变动计入当期损益的金融资产

采用公允价值进行后续计量，产生的利得或损失（包括利息和股利收入）计入当期损益，除非该金融资产属于套期关系的一部分。

## (3) 金融负债的后续计量方法

## 1) 以公允价值计量且其变动计入当期损益的金融负债

此类金融负债包括交易性金融负债（含属于金融负债的衍生工具）和指定为以公允价值计量且其变动计入当期损益的金融负债。对于此类金融负债以公允价值进行后续计量。因公司自身信用风险变动引起的指定为以公允价值计量且其变动计入当期损益的金融负债的公允价值变动金额计入其他综合收益，除非该处理会造成或扩大损益中的会计错配。此类金融负债产生的其他利得或损失（包括利息费用、除因公司自身信用风险变动引起的公允价值变动）计入当期损益，除非该金融负债属于套期关系的一部分。终止确认时，将之前计入其他综合收益的累计利得或损失从其他综合收益中转出，计入留存收益。

## 2) 金融资产转移不符合终止确认条件或继续涉入被转移金融资产所形成的金融负债

按照《企业会计准则第 23 号——金融资产转移》相关规定进行计量。

## 3) 不属于上述 1) 或 2) 的财务担保合同，以及不属于上述 1) 并以低于市场利率贷款的贷款承诺

在初始确认后按照下列两项金额之中的较高者进行后续计量：① 按照金融工具的减值规定确定的损失准备金额；

② 初始确认金额扣除按照《企业会计准则第 14 号——收入》相关规定所确定的累计摊销额后的余额。

## 4) 以摊余成本计量的金融负债

采用实际利率法以摊余成本计量。以摊余成本计量且不属于任何套期关系的一部分的金融负债所产生的利得或损失，在终止确认、按照实际利率法摊销时计入当期损益。

## (4) 金融资产和金融负债的终止确认

1) 当满足下列条件之一时，终止确认金融资产：

① 收取金融资产现金流量的合同权利已终止；

② 金融资产已转移，且该转移满足《企业会计准则第 23 号——金融资产转移》关于金融资产终止确认的规定。

2) 当金融负债（或其一部分）的现时义务已经解除时，相应终止确认该金融负债（或该部分金融负债）。

### 10.3 金融资产转移的确认依据和计量方法

公司转移了金融资产所有权上几乎所有的风险和报酬的，终止确认该金融资产，并将转移中产生或保留的权利和义务单独确认为资产或负债；保留了金融资产所有权上几乎所有的风险和报酬的，继续确认所转移的金融资产。公司既没有转移也没有保留金融资产所有权上几乎所有的风险和报酬的，分别下列情况处理：（1）未保留对该金融资产控制的，终止确认该金融资产，并将转移中产生或保留的权利和义务单独确认为资产或负债；（2）保留了对该金融资产控制的，按照继续涉入所转移金融资产的程度确认有关金融资产，并相应确认有关负债。

金融资产整体转移满足终止确认条件的，将下列两项金额的差额计入当期损益：（1）所转移金融资产在终止确认日的账面价值；（2）因转移金融资产而收到的对价，与原直接计入其他综合收益的公允价值变动累计额中对应终止确认部分的金额（涉及转移的金融资产为以公允价值计量且其变动计入其他综合收益的债务工具投资）之和。转移了金融资产的一部分，且该被转移部分整体满足终止确认条件的，将转移前金融资产整体的账面价值，在终止确认部分和继续确认部分之间，按照转移日各自的相对公允价值进行分摊，并将下列两项金额的差额计入当期损益：（1）终止确认部分的账面价值；（2）终止确认部分的对价，与原直接计入其他综合收益的公允价值变动累计额中对应终止确认部分的金额（涉及转移的金融资产为以公允价值计量且其变动计入其他综合收益的债务工具投资）之和。

### 10.4 金融资产和金融负债的公允价值确定方法

公司采用在当前情况下适用并且有足够可利用数据和其他信息支持的估值技术确定相关金融资产和金融负债的公允价值。公司将估值技术使用的输入值分以下层级，并依次使用：

（1）第一层次输入值是在计量日能够取得的相同资产或负债在活跃市场上未经调整的报价；

（2）第二层次输入值是除第一层次输入值外相关资产或负债直接或间接可观察的输入值，包括：活跃市场中类似资产或负债的报价；非活跃市场中相同或类似资产或负债的报价；除报价以外的其他可观察输入值，如在正常报价间隔期间可观察的利率和收益率曲线等；市场验证的输入值等；

（3）第三层次输入值是相关资产或负债的不可观察输入值，包括不能直接观察或无法由可观察市场数据验证的利率、股票波动率、企业合并中承担的弃置义务的未来现金流量、使用自身数据作出的财务预测等。

### 10.5 金融工具减值

公司以预期信用损失为基础，对以摊余成本计量的金融资产、以公允价值计量且其变动计入其他综合收益的债务工具投资、合同资产、租赁应收款、分类为以公允价值计量且其变动计入当期损益的金融负债以外的贷款承诺、不属于以



公允价值计量且其变动计入当期损益的金融负债或不属于金融资产转移不符合终止确认条件或继续涉入被转移金融资产所形成的金融负债的财务担保合同进行减值处理并确认损失准备。

预期信用损失，是指以发生违约的风险为权重的金融工具信用损失的加权平均值。信用损失，是指公司按照原实际利率折现的、根据合同应收的所有合同现金流量与预期收取的所有现金流量之间的差额，即全部现金短缺的现值。其中，对于公司购买或源生的已发生信用减值的金融资产，按照该金融资产经信用调整的实际利率折现。

对于购买或源生的已发生信用减值的金融资产，公司在资产负债表日仅将自初始确认后整个存续期内预期信用损失的累计变动确认为损失准备。

对于由《企业会计准则第 14 号——收入》规范的交易形成的应收款项及合同资产，公司运用简化计量方法，按照相当于整个存续期内的预期信用损失金额计量损失准备。

除上述计量方法以外的金融资产，公司在每个资产负债表日评估其信用风险自初始确认后是否已经显著增加。如果信用风险自初始确认后已显著增加，公司按照整个存续期内预期信用损失的金额计量损失准备；如果信用风险自初始确认后未显著增加，公司按照该金融工具未来 12 个月内预期信用损失的金额计量损失准备。

公司利用可获得的合理且有依据的信息，包括前瞻性信息，通过比较金融工具在资产负债表日发生违约的风险与在初始确认日发生违约的风险，以确定金融工具的信用风险自初始确认后是否已显著增加。

于资产负债表日，若公司判断金融工具只具有较低的信用风险，则假定该金融工具的信用风险自初始确认后并未显著增加。

公司以单项金融工具或金融工具组合为基础评估预期信用风险和计量预期信用损失。当以金融工具组合为基础时，公司以共同风险特征为依据，将金融工具划分为不同组合。

公司在每个资产负债表日重新计量预期信用损失，由此形成的损失准备的增加或转回金额，作为减值损失或利得计入当期损益。对于以摊余成本计量的金融资产，损失准备抵减该金融资产在资产负债表中列示的账面价值；对于以公允价值计量且其变动计入其他综合收益的债权投资，公司在其他综合收益中确认其损失准备，不抵减该金融资产的账面价值。

#### 10.6 金融资产和金融负债的抵销

金融资产和金融负债在资产负债表内分别列示，不相互抵销。但同时满足下列条件的，公司以相互抵销后的净额在资产负债表内列示：(1) 公司具有抵销已确认金额的法定权利，且该种法定权利是当前可执行的；(2) 公司计划以净额结算，或同时变现该金融资产和清偿该金融负债。

不满足终止确认条件的金融资产转移，公司不对已转移的金融资产和相关负债进行抵销。

### 11、应收票据

#### 1. 按信用风险特征组合计提预期信用损失的应收票据

组合类别	确定组合的依据	计量预期信用损失的方法
应收银行承兑汇票	票据类型	参考历史信用损失经验，结合当前状况以及对未来经济状况的预测，通过违约风险敞口和整个存续期预期信用损失率，计算预期信用损失
应收商业承兑汇票		

## 2. 账龄组合的账龄与预期信用损失率对照表

账 龄	应收账款 预期信用损失率 (%)	其他应收款 预期信用损失率 (%)
1 年以内 (含, 下同)	5.00	5.00
1-2 年	20.00	20.00
2-3 年	50.00	50.00
3 年以上	100.00	100.00

应收票据的账龄自款项实际发生的月份起算。

## 3. 按单项计提预期信用损失的应收票据的认定标准

对信用风险与组合信用风险显著不同的应收票据，公司按单项计提预期信用损失。

## 12、应收账款

## 1. 按信用风险特征组合计提预期信用损失的应收账款

组合类别	确定组合的依据	计量预期信用损失的方法
应收账款——账龄组合	账龄	参考历史信用损失经验，结合当前状况以及对未来经济状况的预测，编制应收账款账龄与预期信用损失率对照表，计算预期信用损失
应收账款——应收合并内关联方组合	款项性质	参考历史信用损失经验，结合当前状况以及对未来经济状况的预测，通过违约风险敞口和整个存续期预期信用损失率，计算预期信用损失

## 2. 账龄组合的账龄与预期信用损失率对照表

账 龄	应收账款 预期信用损失率 (%)	其他应收款 预期信用损失率 (%)
1 年以内 (含, 下同)	5.00	5.00
1-2 年	20.00	20.00
2-3 年	50.00	50.00
3 年以上	100.00	100.00

应收账款的账龄自款项实际发生的月份起算。

## 3. 按单项计提预期信用损失的应收账款的认定标准

对信用风险与组合信用风险显著不同的应收账款，公司按单项计提预期信用损失。

## 13、其他应收款

其他应收款的预期信用损失的确定方法及会计处理方法

## 1. 按信用风险特征组合计提预期信用损失的其他应收款项

组合类别	确定组合的依据	计量预期信用损失的方法
其他应收款——账龄组合	账龄	参考历史信用损失经验，结合当前状况以及对未来经济状况的预测，编制其他应收款账龄与预期信用损失率对照表，计算预期信用损失
其他应收款——应收合并内关联方组合	款项性质	参考历史信用损失经验，结合当前状况以及对未来经济状况的预测，通过违约风险敞口和整个存续期预期信用损失率，计算预期信用损失

## 2. 账龄组合的账龄与预期信用损失率对照表

账 龄	应收账款 预期信用损失率 (%)	其他应收款 预期信用损失率 (%)
1 年以内 (含, 下同)	5.00	5.00
1-2 年	20.00	20.00
2-3 年	50.00	50.00
3 年以上	100.00	100.00

其他应收款的账龄自款项实际发生的月份起算。

## 3. 按单项计提预期信用损失的其他应收款的认定标准

对信用风险与组合信用风险显著不同的其他应收款，公司按单项计提预期信用损失。

## 14、合同资产

## 1. 按信用风险特征组合计提预期信用损失的合同资产

组合类别	确定组合的依据	计量预期信用损失的方法
合同资产——应收质保金组合	款项性质	参考历史信用损失经验，结合当前状况以及对未来经济状况的预测，通过违约风险敞口和整个存续期预期信用损失率，计算预期信用损失

## 2. 账龄组合的账龄与预期信用损失率对照表

账 龄	应收账款 预期信用损失率 (%)	其他应收款 预期信用损失率 (%)
1 年以内 (含, 下同)	5.00	5.00

账 龄	应收账款 预期信用损失率 (%)	其他应收款 预期信用损失率 (%)
1-2 年	20.00	20.00
2-3 年	50.00	50.00
3 年以上	100.00	100.00

合同资产的账龄自款项实际发生的月份起算。

### 3. 按单项计提预期信用损失的合同资产的认定标准

对信用风险与组合信用风险显著不同的合同资产，公司按单项计提预期信用损失。

## 15、存货

### 1. 存货的分类

存货包括在日常活动中持有以备出售的产成品或商品、处在生产过程中的在产品、在生产过程或提供劳务过程中耗用的材料和物料等。

### 2. 发出存货的计价方法

发出存货采用月末一次加权平均法。

### 3. 存货的盘存制度

存货的盘存制度为永续盘存制。

### 4. 低值易耗品和包装物的摊销方法

#### (1) 低值易耗品

按照一次转销法进行摊销。

#### (2) 包装物

按照一次转销法进行摊销。

### 5. 存货跌价准备

存货跌价准备的确认标准和计提方法

资产负债表日，存货采用成本与可变现净值孰低计量，按照成本高于可变现净值的差额计提存货跌价准备。直接用于出售的存货，在正常生产经营过程中以该存货的估计售价减去估计的销售费用和相关税费后的金额确定其可变现净值；需要经过加工的存货，在正常生产经营过程中以所生产的产成品的估计售价减去至完工时估计将要发生的成本、估计的销售费用和相关税费后的金额确定其可变现净值；资产负债表日，同一项存货中一部分有合同价格约定、其他部分不存在合同价格的，分别确定其可变现净值，并与其对应的成本进行比较，分别确定存货跌价准备的计提或转回的金额。

## 16、长期股权投资

### 1. 共同控制、重大影响的判断

按照相关约定对某项安排存在共有的控制，并且该安排的相关活动必须经过分享控制权的参与方一致同意后才能决策，认定为共同控制。对被投资单位的财务和经营政策有参与决策的权力，但并不能够控制或者与其他方一起共同控制这些政策的制定，认定为重大影响。

### 2. 投资成本的确定

(1) 同一控制下的企业合并形成的，合并方以支付现金、转让非现金资产、承担债务或发行权益性证券作为合并对价的，在合并日按照取得被合并方所有者权益在最终控制方合并财务报表中的账面价值的份额作为其初始投资成本。长期股权投资初始投资成本与支付的合并对价的账面价值或发行股份的面值总额之间的差额调整资本公积；资本公积不足冲减的，调整留存收益。

公司通过多次交易分步实现同一控制下企业合并形成的长期股权投资，判断是否属于“一揽子交易”。属于“一揽子交易”的，把各项交易作为一项取得控制权的交易进行会计处理。不属于“一揽子交易”的，在合并日，根据合并后应享有被合并方净资产在最终控制方合并财务报表中的账面价值的份额确定初始投资成本。合并日长期股权投资的初始投资成本，与达到合并前的长期股权投资账面价值加上合并日进一步取得股份新支付对价的账面价值之和的差额，调整资本公积；资本公积不足冲减的，调整留存收益。

(2) 非同一控制下的企业合并形成的，在购买日按照支付的合并对价的公允价值作为其初始投资成本。

公司通过多次交易分步实现非同一控制下企业合并形成的长期股权投资，区分个别财务报表和合并财务报表进行相关会计处理：

1) 在个别财务报表中，按照原持有的股权投资的账面价值加上新增投资成本之和，作为改按成本法核算的初始投资成本。

2) 在合并财务报表中，判断是否属于“一揽子交易”。属于“一揽子交易”的，把各项交易作为一项取得控制权的交易进行会计处理。不属于“一揽子交易”的，对于购买日之前持有的被购买方的股权，按照该股权在购买日的公允价值进行重新计量，公允价值与其账面价值的差额计入当期投资收益；购买日之前持有的被购买方的股权涉及权益法核算下的其他综合收益等的，与其相关的其他综合收益等转为购买日所属当期收益。但由于被投资方重新计量设定受益计划净负债或净资产变动而产生的其他综合收益除外。

(3) 除企业合并形成以外的：以支付现金取得的，按照实际支付的购买价款作为其初始投资成本；以发行权益性证券取得的，按照发行权益性证券的公允价值作为其初始投资成本；以债务重组方式取得的，按《企业会计准则第 12 号——债务重组》确定其初始投资成本；以非货币性资产交换取得的，按《企业会计准则第 7 号——非货币性资产交换》确定其初始投资成本。

### 3. 后续计量及损益确认方法

对被投资单位实施控制的长期股权投资采用成本法核算；对联营企业和合营企业的长期股权投资，采用权益法核算。

### 4. 通过多次交易分步处置对子公司投资至丧失控制权的处理方法

#### (1) 是否属于“一揽子交易”的判断原则

通过多次交易分步处置对子公司股权投资直至丧失控制权的，公司结合分步交易的各个步骤的交易协议条款、分别取得的处置对价、出售股权的对象、处置方式、处置时点等信息来判断分步交易是否属于“一揽子交易”。各项交易的条款、条件以及经济影响符合以下一种或多种情况，通常表明多次交易事项属于“一揽子交易”：

- 1) 这些交易是同时或者在考虑了彼此影响的情况下订立的；
- 2) 这些交易整体才能达成一项完整的商业结果；
- 3) 一项交易的发生取决于其他至少一项交易的发生；
- 4) 一项交易单独看是不经济的，但是和其他交易一并考虑时是经济的。

#### (2) 不属于“一揽子交易”的会计处理

##### 1) 个别财务报表

对处置的股权，其账面价值与实际取得价款之间的差额，计入当期损益。对于剩余股权，对被投资单位仍具有重大影响或者与其他方一起实施共同控制的，转为权益法核算；不能再对被投资单位实施控制、共同控制或重大影响的，按照《企业会计准则第 22 号——金融工具确认和计量》的相关规定进行核算。

##### 2) 合并财务报表

在丧失控制权之前，处置价款与处置长期股权投资相对应享有子公司自购买日或合并日开始持续计算的净资产份额之间的差额，调整资本公积（资本溢价），资本溢价不足冲减的，冲减留存收益。

丧失对原子公司控制权时，对于剩余股权，按照其在丧失控制权日的公允价值进行重新计量。处置股权取得的对价与剩余股权公允价值之和，减去按原持股比例计算应享有原有子公司自购买日或合并日开始持续计算的净资产的份额之间的差额，计入丧失控制权当期的投资收益，同时冲减商誉。与原有子公司股权投资相关的其他综合收益等，应当在丧失控制权时转为当期投资收益。

#### (3) 属于“一揽子交易”的会计处理

##### 1) 个别财务报表

将各项交易作为一项处置子公司并丧失控制权的交易进行会计处理。但是，在丧失控制权之前每一次处置价款与处置投资对应的长期股权投资账面价值之间的差额，在个别财务报表中确认为其他综合收益，在丧失控制权时一并转入丧失控制权当期的损益。

##### 2) 合并财务报表

将各项交易作为一项处置子公司并丧失控制权的交易进行会计处理。但是，在丧失控制权之前每一次处置价款与处置投资对应的享有该子公司净资产份额的差额，在合并财务报表中确认为其他综合收益，在丧失控制权时一并转入丧失控制权当期的损益。

## 17、固定资产

### (1) 确认条件

固定资产是指为生产商品、提供劳务、出租或经营管理而持有的，使用年限超过一个会计年度的有形资产。固定资产在同时满足经济利益很可能流入、成本能够可靠计量时予以确认。

### (2) 折旧方法

类别	折旧方法	折旧年限	残值率	年折旧率
房屋及建筑物	年限平均法	20 年	5%	4.75%
专用设备	年限平均法	5-10 年	5%	9.50%-19.00%
运输工具	年限平均法	5 年	5%	19.00%
其他设备	年限平均法	3-5 年	5%	19.00%-31.67%

## 18、在建工程

1. 在建工程同时满足经济利益很可能流入、成本能够可靠计量则予以确认。在建工程按建造该项资产达到预定可使用状态前所发生的实际成本计量。

2. 在建工程达到预定可使用状态时，按工程实际成本转入固定资产。已达到预定可使用状态但尚未办理竣工决算的，先按估计价值转入固定资产，待办理竣工决算后再按实际成本调整原暂估价值，但不再调整原已计提的折旧。

类别	在建工程结转为固定资产的标准和时点
专用设备	安装调试后达到设计要求或合同规定的标准
房屋建筑物	竣工验收后达到设计要求或合同规定的标准

## 19、借款费用

### 1. 借款费用资本化的确认原则

公司发生的借款费用，可直接归属于符合资本化条件的资产的购建或者生产的，予以资本化，计入相关资产成本；其他借款费用，在发生时确认为费用，计入当期损益。

### 2. 借款费用资本化期间

(1) 当借款费用同时满足下列条件时，开始资本化：1) 资产支出已经发生；2) 借款费用已经发生；3) 为使资产达到预定可使用或可销售状态所必要的购建或者生产活动已经开始。

(2) 若符合资本化条件的资产在购建或者生产过程中发生非正常中断，并且中断时间连续超过 3 个月，暂停借款费用的资本化；中断期间发生的借款费用确认为当期费用，直至资产的购建或者生产活动重新开始。

(3) 当所购建或者生产符合资本化条件的资产达到预定可使用或可销售状态时，借款费用停止资本化。

### 3. 借款费用资本化率以及资本化金额

为购建或者生产符合资本化条件的资产而借入专门借款的，以专门借款当期实际发生的利息费用（包括按照实际利率法确定的折价或溢价的摊销），减去将尚未动用的借款资金存入银行取得的利息收入或进行暂时性投资取得的投资收益后的金额，确定应予资本化的利息金额；为购建或者生产符合资本化条件的资产占用了一般借款的，根据累计资产支出超过专门借款的资产支出加权平均数乘以占用一般借款的资本化率，计算确定一般借款应予资本化的利息金额。

## 20、无形资产

### (1) 使用寿命及其确定依据、估计情况、摊销方法或复核程序

1. 无形资产包括土地使用权、软件及专利技术等，按成本进行初始计量。

2. 使用寿命有限的无形资产，在使用寿命内按照与该项无形资产有关的经济利益的预期实现方式系统合理地摊销，

无法可靠确定预期实现方式的，采用直线法摊销。具体如下：

项 目	使用寿命及其确定依据	摊销方法
土地使用权	50 年，土地使用权证期限	年限平均法
软 件	5-10 年，使用寿命	年限平均法
专利技术	5-10 年，使用寿命	年限平均法

### (2) 研发支出的归集范围及相关会计处理方法

研发支出的归集范围

#### (1) 人员人工费用

人员人工费用包括公司研发人员的工资薪金、基本养老保险费、基本医疗保险费、失业保险费、工伤保险费、生育保险费和住房公积金，以及外聘研发人员的劳务费用。

研发人员同时服务于多个研究开发项目的，人工费用的确认依据公司管理部门提供的各研究开发项目研发人员的工作记录，在不同研究开发项目间接比例分配。

#### (2) 直接投入费用



直接投入费用是指公司为实施研究开发活动而实际发生的相关支出。包括：1) 直接消耗的材料、燃料和动力费用；2) 用于中间试验和产品试制的模具、工艺装备开发及制造费，不构成固定资产的样品、样机及一般测试手段购置费，试制产品的检验费；3) 用于研究开发活动的仪器、设备的运行维护、调整、检验、检测、维修等费用。

### (3) 折旧费用与长期待摊费用

折旧费用是指用于研究开发活动的仪器、设备和在用建筑物的折旧费。

用于研发活动的仪器、设备及在用建筑物，同时又用于非研发活动的，对该类仪器、设备、在用建筑物使用情况做必要记录，并将其实际发生的折旧费按实际工时和使用面积等因素，采用合理方法在研发费用和生产经营费用间分配。

长期待摊费用是指研发设施的改建、改装、装修和修理过程中发生的长期待摊费用，按实际支出进行归集，在规定的期限内分期平均摊销。

### (4) 无形资产摊销费用

无形资产摊销费用是指用于研究开发活动的软件的摊销费用。

### (5) 设计费用

设计费用是指为新产品和新工艺进行构思、开发和制造，进行工序、技术规范、规程制定、操作特性方面的设计等发生的费用，包括为获得创新性、创意性、突破性产品进行的创意设计活动发生的相关费用。

### (6) 装备调试费用与试验费用

装备调试费用是指工装准备过程中研究开发活动所发生的费用，包括研制特殊、专用的生产机器，改变生产和质量控制程序，或制定新方法及标准等活动所发生的费用。

为大规模批量化和商业化生产所进行的常规性工装准备和工业工程发生的费用不计入归集范围。

### (7) 委托外部研究开发费用

委托外部研究开发费用是指公司委托境内外其他机构或个人进行研究开发活动所发生的费用（研究开发活动成果为公司所拥有，且与公司的主要经营业务紧密相关）。

### (8) 其他费用

其他费用是指上述费用之外与研究开发活动直接相关的其他费用，包括技术图书资料费、资料翻译费、专家咨询费、高新科技研发保险费，研发成果的检索、论证、评审、鉴定、验收费用，知识产权的申请费、注册费、代理费，会议费、差旅费、通讯费等。

内部研究开发项目研究阶段的支出，于发生时计入当期损益。内部研究开发项目开发阶段的支出，同时满足下列条件的，确认为无形资产：(1) 完成该无形资产以使其能够使用或出售在技术上具有可行性；(2) 具有完成该无形资产并使用或出售的意图；(3) 无形资产产生经济利益的方式，包括能够证明运用该无形资产生产的产品存在市场或无形资产自身存在市场，无形资产将在内部使用的，能证明其有用性；(4) 有足够的技术、财务资源和其他资源支持，以完成该无形资产的开发，并有能力使用或出售该无形资产；(5) 归属于该无形资产开发阶段的支出能够可靠地计量。

## 21、长期资产减值

对长期股权投资、固定资产、在建工程、使用权资产、使用寿命有限的无形资产等长期资产，在资产负债表日有迹象表明发生减值的，估计其可收回金额。对因企业合并所形成的商誉和使用寿命不确定的无形资产，无论是否存在减值迹象，每年都进行减值测试。商誉结合与其相关的资产组或者资产组组合进行减值测试。

若上述长期资产的可收回金额低于其账面价值的，按其差额确认资产减值准备并计入当期损益。

## 22、长期待摊费用

长期待摊费用核算已经支出，摊销期限在 1 年以上（不含 1 年）的各项费用。长期待摊费用按实际发生额入账，在受益期或规定的期限内分期平均摊销。如果长期待摊的费用项目不能使以后会计期间受益则将尚未摊销的该项目的摊余价值全部转入当期损益。

## 23、合同负债

公司根据履行履约义务与客户付款之间的关系在资产负债表中列示合同资产或合同负债。公司将同一合同下的合同资产和合同负债相互抵销后以净额列示。

公司将拥有的、无条件（即，仅取决于时间流逝）向客户收取对价的权利作为应收款项列示，将已向客户转让商品而有权收取对价的权利（该权利取决于时间流逝之外的其他因素）作为合同资产列示。

公司将已收或应收客户对价而应向客户转让商品的义务作为合同负债列示。

## 24、职工薪酬

### （1）短期薪酬的会计处理方法

职工薪酬包括短期薪酬、离职后福利、辞退福利和其他长期职工福利。

在职工为公司提供服务的会计期间，将实际发生的短期薪酬确认为负债，并计入当期损益或相关资产成本。

### （2）离职后福利的会计处理方法

离职后福利分为设定提存计划和设定受益计划。

（1）在职工为公司提供服务的会计期间，根据设定提存计划计算的应缴存金额确认为负债，并计入当期损益或相关资产成本。

（2）对设定受益计划的会计处理通常包括下列步骤：

1) 根据预期累计福利单位法, 采用无偏且相互一致的精算假设对有关人口统计变量和财务变量等作出估计, 计量设定受益计划所产生的义务, 并确定相关义务的所属期间。同时, 对设定受益计划所产生的义务予以折现, 以确定设定受益计划义务的现值和当期服务成本;

2) 设定受益计划存在资产的, 将设定受益计划义务现值减去设定受益计划资产公允价值所形成的赤字或盈余确认为一项设定受益计划净负债或净资产。设定受益计划存在盈余的, 以设定受益计划的盈余和资产上限两项的孰低者计量设定受益计划净资产;

3) 期末, 将设定受益计划产生的职工薪酬成本确认为服务成本、设定受益计划净负债或净资产的利息净额以及重新计量设定受益计划净负债或净资产所产生的变动等三部分, 其中服务成本和设定受益计划净负债或净资产的利息净额计入当期损益或相关资产成本, 重新计量设定受益计划净负债或净资产所产生的变动计入其他综合收益, 并且在后续会计期间不允许转回至损益, 但可以在权益范围内转移这些在其他综合收益确认的金额。

### (3) 辞退福利的会计处理方法

向职工提供的辞退福利, 在下列两者孰早日确认辞退福利产生的职工薪酬负债, 并计入当期损益: (1) 公司不能单方面撤回因解除劳动关系计划或裁减建议所提供的辞退福利时; (2) 公司确认与涉及支付辞退福利的重组相关的成本或费用时。

### (4) 其他长期职工福利的会计处理方法

向职工提供的其他长期福利, 符合设定提存计划条件的, 按照设定提存计划的有关规定进行会计处理; 除此之外的其他长期福利, 按照设定受益计划的有关规定进行会计处理, 为简化相关会计处理, 将其产生的职工薪酬成本确认为服务成本、其他长期职工福利净负债或净资产的利息净额以及重新计量其他长期职工福利净负债或净资产所产生的变动等组成项目的总净额计入当期损益或相关资产成本。

## 25、股份支付

### 1. 股份支付的种类

包括以权益结算的股份支付和以现金结算的股份支付。

### 2. 实施、修改、终止股份支付计划的相关会计处理

#### (1) 以权益结算的股份支付

授予后立即可行权的换取职工服务的以权益结算的股份支付, 在授予日按照权益工具的公允价值计入相关成本或费用, 相应调整资本公积。完成等待期内的服务或达到规定业绩条件才可行权的换取职工服务的以权益结算的股份支付,

在等待期内的每个资产负债表日，以对可行权权益工具数量的最佳估计为基础，按权益工具授予日的公允价值，将当期取得的服务计入相关成本或费用，相应调整资本公积。

换取其他方服务的权益结算的股份支付，如果其他方服务的公允价值能够可靠计量的，按照其他方服务在取得日的公允价值计量；如果其他方服务的公允价值不能可靠计量，但权益工具的公允价值能够可靠计量的，按照权益工具在服务取得日的公允价值计量，计入相关成本或费用，相应增加所有者权益。

### (2) 以现金结算的股份支付

授予后立即可行权的换取职工服务的以现金结算的股份支付，在授予日按公司承担负债的公允价值计入相关成本或费用，相应增加负债。完成等待期内的服务或达到规定业绩条件才可行权的换取职工服务的以现金结算的股份支付，在等待期内的每个资产负债表日，以对可行权情况的最佳估计为基础，按公司承担负债的公允价值，将当期取得的服务计入相关成本或费用和相应的负债。

### (3) 修改、终止股份支付计划

如果修改增加了所授予的权益工具的公允价值，公司按照权益工具公允价值的增加相应地确认取得服务的增加；如果修改增加了所授予的权益工具的数量，公司将增加的权益工具的公允价值相应地确认为取得服务的增加；如果公司按照有利于职工的方式修改可行权条件，公司在处理可行权条件时，考虑修改后的可行权条件。

如果修改减少了授予的权益工具的公允价值，公司继续以权益工具在授予日的公允价值为基础，确认取得服务的金额，而不考虑权益工具公允价值的减少；如果修改减少了授予的权益工具的数量，公司将减少部分作为已授予的权益工具的取消来进行处理；如果以不利于职工的方式修改了可行权条件，在处理可行权条件时，不考虑修改后的可行权条件。

如果公司在等待期内取消了所授予的权益工具或结算了所授予的权益工具（因未满足可行权条件而被取消的除外），则将取消或结算作为加速可行权处理，立即确认原本在剩余等待期内确认的金额。

## 26、收入

按照业务类型披露收入确认和计量所采用的会计政策

### 1. 收入确认原则

于合同开始日，公司对合同进行评估，识别合同所包含的各单项履约义务，并确定各单项履约义务是在某一时段内履行，还是在某一时点履行。

满足下列条件之一时，属于在某一时段内履行履约义务，否则，属于在某一时点履行履约义务：（1）客户在公司履约的同时即取得并消耗公司履约所带来的经济利益；（2）客户能够控制公司履约过程中在建商品；（3）公司履约过程中所产出的商品具有不可替代用途，且公司在整个合同期间内有权就累计至今已完成的履约部分收取款项。

对于在某一时段内履行的履约义务，公司在该段时间内按照履约进度确认收入。履约进度不能合理确定时，已经发生的成本预计能够得到补偿的，按照已经发生的成本金额确认收入，直到履约进度能够合理确定为止。对于在某一时点

履行的履约义务，在客户取得相关商品或服务控制权时点确认收入。在判断客户是否已取得商品控制权时，公司考虑下列迹象：(1) 公司就该商品享有现时收款权利，即客户就该商品负有现时付款义务；(2) 公司已将该商品的法定所有权转移给客户，即客户已拥有该商品的法定所有权；(3) 公司已将该商品实物转移给客户，即客户已实物占有该商品；(4) 公司已将该商品所有权上的主要风险和报酬转移给客户，即客户已取得该商品所有权上的主要风险和报酬；(5) 客户已接受该商品；(6) 其他表明客户已取得商品控制权的迹象。

## 2. 收入计量原则

(1) 公司按照分摊至各单项履约义务的交易价格计量收入。交易价格是公司因向客户转让商品或服务而预期有权收取的对价金额，不包括代第三方收取的款项以及预期将退还给客户的款项。

(2) 合同中存在可变对价的，公司按照期望值或最可能发生金额确定可变对价的最佳估计数，但包含可变对价的交易价格，不超过在相关不确定性消除时累计已确认收入极可能不会发生重大转回的金额。

(3) 合同中存在重大融资成分的，公司按照假定客户在取得商品或服务控制权时即以现金支付的应付金额确定交易价格。该交易价格与合同对价之间的差额，在合同期间内采用实际利率法摊销。

(4) 合同中包含两项或多项履约义务的，公司于合同开始日，按照各单项履约义务所承诺商品的单独售价的相对比例，将交易价格分摊至各单项履约义务。

## 3. 收入确认的具体方法

公司销售齿轮、减速机等产品，属于在某一时点履行履约义务。公司产品收入按以下具体方法确认：内销（包括保税区）采用寄售模式的，购货方从寄售仓领用后，公司根据购货方的领用结算通知单或领用对账单确认收入；未采用寄售模式的，公司按销售合同或订单约定的交货期将货物交付给购货方并经购货方签收确认后确认收入。外销根据出口销售合同约定发出货物，并将产品报关、取得提单后确认销售收入。

同类业务采用不同经营模式涉及不同收入确认方式及计量方法的情况

不适用

## 27、政府补助

1. 政府补助在同时满足下列条件时予以确认：(1) 公司能够满足政府补助所附的条件；(2) 公司能够收到政府补助。政府补助为货币性资产的，按照收到或应收的金额计量。政府补助为非货币性资产的，按照公允价值计量；公允价值不能可靠取得的，按照名义金额计量。

### 2. 与资产相关的政府补助判断依据及会计处理方法

政府文件规定用于购建或以其他方式形成长期资产的政府补助划分为与资产相关的政府补助。政府文件不明确的，以取得该补助必须具备的基本条件为基础进行判断，以购建或以其他方式形成长期资产为基本条件的作为与资产相关的政府补助。与资产相关的政府补助，冲减相关资产的账面价值或确认为递延收益。与资产相关的政府补助确认为递延收益

的，在相关资产使用寿命内按照合理、系统的方法分期计入损益。按照名义金额计量的政府补助，直接计入当期损益。相关资产在使用寿命结束前被出售、转让、报废或发生毁损的，将尚未分配的相关递延收益余额转入资产处置当期的损益。

### 3. 与收益相关的政府补助判断依据及会计处理方法

除与资产相关的政府补助之外的政府补助划分为与收益相关的政府补助。对于同时包含与资产相关部分和与收益相关部分的政府补助，难以区分与资产相关或与收益相关的，整体归类为与收益相关的政府补助。与收益相关的政府补助，用于补偿以后期间的相关成本费用或损失的，确认为递延收益，在确认相关成本费用或损失的期间，计入当期损益或冲减相关成本；用于补偿已发生的相关成本费用或损失的，直接计入当期损益或冲减相关成本。

4. 与公司日常经营活动相关的政府补助，按照经济业务实质，计入其他收益或冲减相关成本费用。与公司日常活动无关的政府补助，计入营业外收支。

### 5. 政策性优惠贷款贴息的会计处理方法

(1) 财政将贴息资金拨付给贷款银行，由贷款银行以政策性优惠利率向公司提供贷款的，以实际收到的借款金额作为借款的入账价值，按照借款本金和该政策性优惠利率计算相关借款费用。

(2) 财政将贴息资金直接拨付给公司的，将对应的贴息冲减相关借款费用。

## 28、递延所得税资产/递延所得税负债

1. 根据资产、负债的账面价值与其计税基础之间的差额（未作为资产和负债确认的项目按照税法规定可以确定其计税基础的，该计税基础与其账面数之间的差额），按照预期收回该资产或清偿该负债期间的适用税率计算确认递延所得税资产或递延所得税负债。

2. 确认递延所得税资产以很可能取得用来抵扣可抵扣暂时性差异的应纳税所得额为限。资产负债表日，有确凿证据表明未来期间很可能获得足够的应纳税所得额用来抵扣可抵扣暂时性差异的，确认以前会计期间未确认的递延所得税资产。

3. 资产负债表日，对递延所得税资产的账面价值进行复核，如果未来期间很可能无法获得足够的应纳税所得额用以抵扣递延所得税资产的利益，则减记递延所得税资产的账面价值。在很可能获得足够的应纳税所得额时，转回减记的金额。

4. 公司当期所得税和递延所得税作为所得税费用或收益计入当期损益，但不包括下列情况产生的所得税：(1) 企业合并；(2) 直接在所有者权益中确认的交易或者事项。

5. 同时满足下列条件时，公司将递延所得税资产及递延所得税负债以抵销后的净额列示：(1) 拥有以净额结算当期所得税资产及当期所得税负债的法定权利；(2) 递延所得税资产和递延所得税负债是与同一税收征管部门对同一纳税

主体征收的所得税相关或者对不同的纳税主体相关，但在未来每一具有重要性的递延所得税资产和递延所得税负债转回的期间内，涉及的纳税主体意图以净额结算当期所得税资产及当期所得税负债或是同时取得资产、清偿债务。

## 29、租赁

### (1) 作为承租方租赁的会计处理方法

在租赁期开始日，公司将租赁期不超过 12 个月，且不包含购买选择权的租赁认定为短期租赁；将单项租赁资产为全新资产时价值较低的租赁认定为低价值资产租赁。公司转租或预期转租租赁资产的，原租赁不认定为低价值资产租赁。

对于所有短期租赁和低价值资产租赁，公司在租赁期内各个期间按照直线法将租赁付款额计入相关资产成本或当期损益。

除上述采用简化处理的短期租赁和低价值资产租赁外，在租赁期开始日，公司对租赁确认使用权资产和租赁负债。

#### (1) 使用权资产

使用权资产按照成本进行初始计量，该成本包括：1) 租赁负债的初始计量金额；2) 在租赁期开始日或之前支付的租赁付款额，存在租赁激励的，扣除已享受的租赁激励相关金额；3) 承租人发生的初始直接费用；4) 承租人为拆卸及移除租赁资产、复原租赁资产所在场地或将租赁资产恢复至租赁条款约定状态预计将发生的成本。

公司按照直线法对使用权资产计提折旧。能够合理确定租赁期届满时取得租赁资产所有权的，公司在租赁资产剩余使用寿命内计提折旧。无法合理确定租赁期届满时能够取得租赁资产所有权的，公司在租赁期与租赁资产剩余使用寿命两者孰短的期间内计提折旧。

#### (2) 租赁负债

在租赁期开始日，公司将尚未支付的租赁付款额的现值确认为租赁负债。计算租赁付款额现值时采用租赁内含利率作为折现率，无法确定租赁内含利率的，采用公司增量借款利率作为折现率。租赁付款额与其现值之间的差额作为未确认融资费用，在租赁期各个期间内按照确认租赁付款额现值的折现率确认利息费用，并计入当期损益。未纳入租赁负债计量的可变租赁付款额于实际发生时计入当期损益。

租赁期开始日后，当实质固定付款额发生变动、担保余值预计的应付金额发生变化、用于确定租赁付款额的指数或比率发生变动、购买选择权、续租选择权或终止选择权的评估结果或实际行权情况发生变化时，公司按照变动后的租赁付款额的现值重新计量租赁负债，并相应调整使用权资产的账面价值，如使用权资产账面价值已调减至零，但租赁负债仍需进一步调减的，将剩余金额计入当期损益。

### (2) 作为出租方租赁的会计处理方法

在租赁开始日，公司将实质上转移了与租赁资产所有权有关的几乎全部风险和报酬的租赁划分为融资租赁，除此之外的均为经营租赁。

### (1) 经营租赁

公司在租赁期内各个期间按照直线法将租赁收款额确认为租金收入，发生的初始直接费用予以资本化并按照与租金收入确认相同的基础进行分摊，分期计入当期损益。公司取得的与经营租赁有关的未计入租赁收款额的可变租赁付款额在实际发生时计入当期损益。

### (2) 融资租赁

在租赁期开始日，公司按照租赁投资净额（未担保余值和租赁期开始日尚未收到的租赁收款额按照租赁内含利率折现的现值之和）确认应收融资租赁款，并终止确认融资租赁资产。在租赁期的各个期间，公司按照租赁内含利率计算并确认利息收入。

公司取得的未纳入租赁投资净额计量的可变租赁付款额在实际发生时计入当期损益。

## 30、其他重要的会计政策和会计估计

公司按照财政部、应急部发布的《企业安全生产费用提取和使用管理办法》（财资〔2022〕136号）的规定提取的安全生产费，计入相关产品的成本或当期损益，同时记入“专项储备”科目。使用提取的安全生产费时，属于费用性支出的，直接冲减专项储备。形成固定资产的，通过“在建工程”科目归集所发生的支出，待安全项目完工达到预定可使用状态时确认为固定资产；同时，按照形成固定资产的成本冲减专项储备，并确认相同金额的累计折旧，该固定资产在以后期间不再计提折旧。

## 31、重要会计政策和会计估计变更

### (1) 重要会计政策变更

适用 不适用

单位：元

会计政策变更的内容和原因	受重要影响的报表项目名称	影响金额
公司自 2024 年 1 月 1 日起执行财政部颁布的《企业会计准则解释第 17 号》（财会〔2023〕21 号	流动负债与非流动负债	0.00
	供应商融资	0.00
	售后租回交易	0.00

企业会计准则变化引起的会计政策变更

公司自 2024 年 1 月 1 日起执行财政部颁布的《企业会计准则解释第 17 号》（财会〔2023〕21 号，以下简称“解释第 17 号”）。

- 关于流动负债与非流动负债的划分

解释第 17 号规定：

企业在资产负债表日没有将负债清偿推迟至资产负债表日后一年以上的实质性权利的，该负债应当归类为流动负债。



对于企业贷款安排产生的负债，企业将负债清偿推迟至资产负债表日后一年以上的权利可能取决于企业是否遵循了贷款安排中规定的条件（以下简称契约条件），企业在判断其推迟债务清偿的实质性权利是否存在时，仅应考虑在资产负债表日或者之前应遵循的契约条件，不应考虑企业在资产负债表日之后应遵循的契约条件。

对负债的流动性进行划分时的负债清偿是指，企业向交易对手方以转移现金、其他经济资源（如商品或服务）或企业自身权益工具的方式解除负债。负债的条款导致企业在交易对手方选择的情况下通过交付自身权益工具进行清偿的，如果企业按照《企业会计准则第 37 号——金融工具列报》的规定将上述选择权分类为权益工具并将其作为复合金融工具的权益组成部分单独确认，则该条款不影响该项负债的流动性划分。

该解释规定自 2024 年 1 月 1 日起施行，企业在首次执行该解释规定时，应当按照该解释规定对可比期间信息进行调整。

执行该规定未对公司财务状况和经营成果产生重大影响。

- 关于供应商融资安排的披露

解释第 17 号要求企业在进行附注披露时，应当汇总披露与供应商融资安排有关的信息，以有助于报表使用者评估这些安排对该企业负债、现金流量以及该企业流动性风险敞口的影响。在识别和披露流动性风险信息时也应考虑供应商融资安排的影响。该披露规定仅适用于供应商融资安排。供应商融资安排是指具有下列特征的交易：一个或多个融资提供方提供资金，为企业支付其应付供应商的款项，并约定该企业根据安排的条款和条件，在其供应商收到款项的当天或之后向融资提供方还款。与原付款到期日相比，供应商融资安排延长了该企业的付款期，或者提前了该企业供应商的收款期。该解释规定自 2024 年 1 月 1 日起施行，企业无需在首次执行该解释规定的中期报告中披露该规定要求的信息。

执行该规定未对公司财务状况和经营成果产生重大影响。

- 关于售后租回交易的会计处理

解释第 17 号规定，承租人在对售后租回所形成的租赁负债进行后续计量时，确定租赁付款额或变更后租赁付款额的方式不得导致其确认与租回所获得的使用权有关的利得或损失。企业在首次执行该规定时，应当对《企业会计准则第 21 号——租赁》首次执行日后开展的售后租回交易进行追溯调整。该解释规定自 2024 年 1 月 1 日起施行，允许企业自发布年度提前执行。

公司自 2024 年 1 月 1 日起执行该规定，执行该规定未对公司财务状况和经营成果产生重大影响。

## (2) 重要会计估计变更

适用 不适用

## (3) 2024 年起首次执行新会计准则调整首次执行当年年初财务报表相关项目情况

□适用 ☑不适用

## 32、其他

公司以内部组织结构、管理要求、内部报告制度等为依据确定经营分部。公司的经营分部是指同时满足下列条件的组成部分：

1. 该组成部分能够在日常活动中产生收入、发生费用；
2. 管理层能够定期评价该组成部分的经营成果，以决定向其配置资源、评价其业绩；
3. 能够通过分析取得该组成部分的财务状况、经营成果和现金流量等有关会计信息。

## 六、税项

## 1、主要税种及税率

税种	计税依据	税率
增值税	以按税法规定计算的销售货物和应税劳务收入为基础计算销项税额，扣除当期允许抵扣的进项税额后，差额部分为应交增值税	报告期内国内贸易一般商品税率为 13%；公司出口货物实行“免、抵、退”办法申报退税，税率为 5%、9%、13%
城市维护建设税	实际缴纳的流转税税额	7%
企业所得税	应纳税所得额	25%、21%、17%、15%
土地使用税	土地总面积	10 元/平方米、5 元/平方米
房产税	从价计征的，按房产原值一次减除 30%后余值的 1.2%计缴；从租计征的，按租金收入的 12%计缴	1.2%、12%
教育费附加	实际缴纳的流转税税额	3%
地方教育附加	实际缴纳的流转税税额	2%

存在不同企业所得税税率纳税主体的，披露情况说明

纳税主体名称	所得税税率
本公司	15%
宁波夏拓智能科技有限公司	15%
Xiasha Eastern Europe R&D Center s.r.o.	21%
XIASHA SINGAPORE PTE. LTD.	17%
拓远惠达（宁波）投资发展有限公司	25%

## 2、税收优惠

1. 2023 年 1 月 4 日，根据宁波市高新技术企业认定管理工作领导小组办公室文件（甬高企认领（2023）1 号），本公司 2022 年高新技术企业复审通过，取得编号为 GR202233100818 的高新技术企业证书，有效期三年（2022-2024 年）。2024 年 1-6 月减按 15%的税率计缴企业所得税。

2. 2023 年 12 月 8 日，根据全国高新技术企业认定管理工作领导小组办公室发布的对宁波市认定机构 2023 年认定报备的第一批高新技术企业拟进行备案的公示，夏拓智能公司 2023 年高新技术企业复审通过，取得编号为 GR202333102824 的高新技术企业证书，有效期三年（2023-2025 年）。2024 年 1-6 月减按 15% 的税率计缴企业所得税。

## 七、合并财务报表项目注释

### 1、货币资金

单位：元

项目	期末余额	期初余额
库存现金	4,482.74	2,482.74
银行存款	210,173,359.94	557,189,324.51
其他货币资金	13,259,896.07	26,579,392.97
合计	223,437,738.75	583,771,200.22
其中：存放在境外的款项总额	3,238,413.03	3,686.12

其他说明

其他货币资金明细情况

项 目	期末数	期初数
支付宝存款	26,786.13	94,306.13
微信存款	59,089.19	54,173.78
银行承兑汇票保证金	13,174,020.75	26,430,913.06
小 计	13,259,896.07	26,579,392.97

### 2、交易性金融资产

单位：元

项目	期末余额	期初余额
以公允价值计量且其变动计入当期损益的金融资产	221,752,228.77	190,048,620.96
其中：		
结构性存款	105,742,239.73	160,034,418.22
理财产品	116,009,989.04	30,014,202.74
其中：		
合计	221,752,228.77	190,048,620.96

其他说明

无

## 3、应收票据

## (1) 应收票据分类列示

单位：元

项目	期末余额	期初余额
银行承兑票据	9,766,507.31	11,435,340.13
商业承兑票据	413.34	263,926.62
合计	9,766,920.65	11,699,266.75

## (2) 按坏账计提方法分类披露

单位：元

类别	期末余额					期初余额				
	账面余额		坏账准备		账面价值	账面余额		坏账准备		账面价值
	金额	比例	金额	计提比例		金额	比例	金额	计提比例	
其中：										
按组合计提坏账准备的应收票据	10,280,969.11	100.00%	514,048.46	5.00%	9,766,920.65	12,315,017.63	100.00%	615,750.88	5.00%	11,699,266.75
其中：										
银行承兑汇票	10,280,534.01	100.00%	514,026.70	5.00%	9,766,507.31	12,037,200.13	97.74%	601,860.00	5.00%	11,435,340.13
商业承兑汇票	435.10	0.00%	21.76	5.00%	413.34	277,817.50	2.26%	13,890.88	5.00%	263,926.62
合计	10,280,969.11	100.00%	514,048.46	5.00%	9,766,920.65	12,315,017.63	100.00%	615,750.88	5.00%	11,699,266.75

按组合计提坏账准备类别名称：银行承兑汇票、商业承兑汇票

单位：元

名称	期末余额		
	账面余额	坏账准备	计提比例
银行承兑汇票组合	10,280,534.01	514,026.70	5.00%
商业承兑汇票组合	435.10	21.76	5.00%
合计	10,280,969.11	514,048.46	

确定该组合依据的说明：

(1) 确定组合的依据：票据类型

(2) 计量预期信用损失的方法：参考历史信用损失经验，结合当前状况以及对未来经济状况的预测，通过违约风险敞口和整个存续期预期信用损失率，计算预期信用损失。

如是按照预期信用损失一般模型计提应收票据坏账准备：

□适用 □不适用

**(3) 本期计提、收回或转回的坏账准备情况**

本期计提坏账准备情况：

单位：元

类别	期初余额	本期变动金额				期末余额
		计提	收回或转回	核销	其他	
按组合计提坏账准备	615,750.88	-101,702.42				514,048.46
合计	615,750.88	-101,702.42				514,048.46

其中本期坏账准备收回或转回金额重要的：

□适用 □不适用

**(4) 期末公司已质押的应收票据**

单位：元

项目	期末已质押金额
银行承兑票据	3,500,000.00
合计	3,500,000.00

**(5) 期末公司已背书或贴现且在资产负债表日尚未到期的应收票据**

单位：元

项目	期末终止确认金额	期末未终止确认金额
银行承兑票据		9,868,744.98
合计		9,868,744.98

**4、应收账款****(1) 按账龄披露**

单位：元

账龄	期末账面余额	期初账面余额
1 年以内（含 1 年）	282,589,396.01	252,450,838.83
1 至 2 年	17,054,344.63	12,509,606.63
2 至 3 年	59,520.00	120,700.00
3 年以上	149,473.85	145,593.85
3 至 4 年	40,035.51	43,955.51
4 至 5 年	62,820.00	79,890.00
5 年以上	46,618.34	21,748.34
合计	299,852,734.49	265,226,739.31

## (2) 按坏账计提方法分类披露

单位：元

类别	期末余额					期初余额				
	账面余额		坏账准备		账面价值	账面余额		坏账准备		账面价值
	金额	比例	金额	计提比例		金额	比例	金额	计提比例	
其中：										
按组合计提坏账准备的应收账款	299,852,734.49	100.00%	17,719,572.57	5.91%	282,133,161.92	265,226,739.31	100.00%	15,330,407.12	5.78%	249,896,332.19
其中：										
按账龄组合计提坏账准备	299,852,734.49	100.00%	17,719,572.57	5.91%	282,133,161.92	265,226,739.31	100.00%	15,330,407.12	5.78%	249,896,332.19
合计	299,852,734.49	100.00%	17,719,572.57	5.91%	282,133,161.92	265,226,739.31	100.00%	15,330,407.12	5.78%	249,896,332.19

按组合计提坏账准备类别名称：账龄组合

单位：元

名称	期末余额		
	账面余额	坏账准备	计提比例
1年以内	282,589,396.01	14,129,469.80	5.00%
1-2年	17,054,344.63	3,410,868.92	20.00%
2-3年	59,520.00	29,760.00	50.00%
3年以上	149,473.85	149,473.85	100.00%
合计	299,852,734.49	17,719,572.57	

确定该组合依据的说明：

以应收款项的账龄为信用风险特征划分组合，按预期信用损失计提坏账准备。

如是按照预期信用损失一般模型计提应收账款坏账准备：

适用 不适用

## (3) 本期计提、收回或转回的坏账准备情况

本期计提坏账准备情况：

单位：元

类别	期初余额	本期变动金额				期末余额
		计提	收回或转回	核销	其他	
按组合计提坏账准备	15,330,407.12	2,389,165.45				17,719,572.57
合计	15,330,407.12	2,389,165.45				17,719,572.57

其中本期坏账准备收回或转回金额重要的：

单位：元

单位名称	收回或转回金额	转回原因	收回方式	确定原坏账准备计提比例的依据及其合理性

#### (4) 按欠款方归集的期末余额前五名的应收账款和合同资产情况

单位：元

单位名称	应收账款期末余额	合同资产期末余额	应收账款和合同资产期末余额	占应收账款和合同资产期末余额合计数的比例	应收账款坏账准备和合同资产减值准备期末余额
第 1 名	64,564,629.02		64,564,629.02	21.47%	4,615,076.12
第 2 名	30,861,383.02	936,764.84	31,798,147.86	10.57%	1,589,907.39
第 3 名	31,756,927.52		31,756,927.52	10.56%	1,587,846.38
第 4 名	31,078,112.65		31,078,112.65	10.33%	1,553,905.63
第 5 名	18,776,401.46		18,776,401.46	6.24%	939,677.91
合计	177,037,453.67	936,764.84	177,974,218.51	59.17%	10,286,413.43

## 5、合同资产

### (1) 合同资产情况

单位：元

项目	期末余额			期初余额		
	账面余额	坏账准备	账面价值	账面余额	坏账准备	账面价值
应收质保金	936,764.84	46,838.24	889,926.60	572,653.22	28,632.66	544,020.56
合计	936,764.84	46,838.24	889,926.60	572,653.22	28,632.66	544,020.56

### (2) 报告期内账面价值发生的重大变动金额和原因

单位：元

项目	变动金额	变动原因
应收质保金	345,906.04	支付客户质保金
合计	345,906.04	——

### (3) 按坏账计提方法分类披露

单位：元

类别	期末余额					期初余额				
	账面余额		坏账准备		账面价值	账面余额		坏账准备		账面价值
	金额	比例	金额	计提比例		金额	比例	金额	计提比例	
其中：										
按组合计提坏	936,764.84	100.00%	46,838.24	5.00%	889,926.60	572,653.22	100.00%	28,632.66	5.00%	544,020.56

账准备										
其中：										
按款项性质组合计提减值准备	936,764.84	100.00%	46,838.24	5.00%	889,926.60	572,653.22	100.00%	28,632.66	5.00%	544,020.56
合计	936,764.84	100.00%	46,838.24	5.00%	889,926.60	572,653.22	100.00%	28,632.66	5.00%	544,020.56

按组合计提坏账准备类别名称：款项性质组合

单位：元

名称	期末余额		
	账面余额	坏账准备	计提比例
应收质保金组合	936,764.84	46,838.24	5.00%
合计	936,764.84	46,838.24	

确定该组合依据的说明：

(1) 确定组合的依据：款项性质

(2) 计量预期信用损失的方法：参考历史信用损失经验，结合当前状况以及对未来经济状况的预测，通过违约风险敞口和整个存续期预期信用损失率，计算预期信用损失

按预期信用损失一般模型计提坏账准备

适用 不适用

(4) 本期计提、收回或转回的坏账准备情况

单位：元

项目	本期计提	本期收回或转回	本期转销/核销	原因
按组合计提减值准备	18,205.58			
合计	18,205.58			

其中本期坏账准备收回或转回金额重要的：

单位：元

单位名称	收回或转回金额	转回原因	收回方式	确定原坏账准备计提比例的依据及其合理性

其他说明

无

## 6、应收款项融资

(1) 应收款项融资分类列示

单位：元

项目	期末余额	期初余额
银行承兑汇票	6,490,687.55	4,887,658.47
数字化应收账款债权凭证	24,057,442.19	25,056,554.69



合计	30,548,129.74	29,944,213.16
----	---------------	---------------

## (2) 按坏账计提方法分类披露

单位：元

类别	期末余额					期初余额				
	账面余额		坏账准备		账面价值	账面余额		坏账准备		账面价值
	金额	比例	金额	计提比例		金额	比例	金额	计提比例	
其中：										
按组合计提坏账准备	31,814,310.91	100.00%	1,266,181.17	3.98%	30,548,129.74	31,262,979.20	100.00%	1,318,766.04	4.22%	29,944,213.16
其中：										
银行承兑汇票	6,490,687.55	20.40%			6,490,687.55	4,887,658.47	15.63%			4,887,658.47
数字化应收账款债权凭证	25,323,623.36	79.60%	1,266,181.17	5.00%	24,057,442.19	26,375,320.73	84.37%	1,318,766.04	5.00%	25,056,554.69
合计	31,814,310.91	100.00%	1,266,181.17	3.98%	30,548,129.74	31,262,979.20	100.00%	1,318,766.04	4.22%	29,944,213.16

按组合计提坏账准备类别名称：银行承兑汇票组合、数字化应收账款债权凭证——账龄组合

单位：元

名称	期末余额		
	账面余额	坏账准备	计提比例
银行承兑汇票组合	6,490,687.55		
数字化应收账款债权凭证——账龄组合	25,323,623.36	1,266,181.17	5.00%
合计	31,814,310.91	1,266,181.17	

确定该组合依据的说明：

按预期信用损失一般模型计提坏账准备

单位：元

坏账准备	第一阶段	第二阶段	第三阶段	合计
	未来12个月预期信用损失	整个存续期预期信用损失（未发生信用减值）	整个存续期预期信用损失（已发生信用减值）	
2024年1月1日余额在本期				

各阶段划分依据和坏账准备计提比例

对本期发生损失准备变动的应收款项融资账面余额显著变动的情况说明：

## (3) 本期计提、收回或转回的坏账准备的情况

单位：元

类别	期初余额	本期变动金额				期末余额
		计提	收回或转回	转销或核销	其他变动	
按组合计提减	1,318,766.04	-52,584.87				1,266,181.17

值准备					
合计	1,318,766.04	-52,584.87			1,266,181.17

其中本期坏账准备收回或转回金额重要的：

单位：元

单位名称	收回或转回金额	转回原因	收回方式	确定原坏账准备计提比例的依据及其合理性

其他说明：

#### (4) 期末公司已背书或贴现且在资产负债表日尚未到期的应收款项融资

单位：元

项目	期末终止确认金额	期末未终止确认金额
银行承兑汇票	27,929,787.59	
合计	27,929,787.59	

#### (5) 应收款项融资本期增减变动及公允价值变动情况

主要为公司收取客户通过银行承兑汇票方式结算货款期末留存增加。

### 7、其他应收款

单位：元

项目	期末余额	期初余额
其他应收款	2,025,684.82	1,466,351.50
合计	2,025,684.82	1,466,351.50

#### (1) 其他应收款

##### 1) 其他应收款按款项性质分类情况

单位：元

款项性质	期末账面余额	期初账面余额
出口退税	1,300,676.07	1,058,064.46
押金保证金	976,479.15	919,379.15
应收暂付款	546,792.61	200,760.27
合计	2,823,947.83	2,178,203.88

##### 2) 按账龄披露

单位：元

账龄	期末账面余额	期初账面余额
1 年以内（含 1 年）	2,004,568.68	1,280,989.32
1 至 2 年	14,600.00	311,764.56
2 至 3 年	219,329.15	
3 年以上	585,450.00	585,450.00

4 至 5 年		4,000.00
5 年以上	585,450.00	581,450.00
合计	2,823,947.83	2,178,203.88

## 3) 按坏账计提方法分类披露

☑适用 ☐不适用

单位：元

类别	期末余额					期初余额				
	账面余额		坏账准备		账面价值	账面余额		坏账准备		账面价值
	金额	比例	金额	计提比例		金额	比例	金额	计提比例	
其中：										
按组合计提坏账准备	2,823,947.83	100.00%	798,263.01	28.27%	2,025,684.82	2,178,203.88	100.00%	711,852.38	32.68%	1,466,351.50
其中：										
按账龄组合计提坏账准备	2,823,947.83	100.00%	798,263.01	28.27%	2,025,684.82	2,178,203.88	100.00%	711,852.38	32.68%	1,466,351.50
合计	2,823,947.83	100.00%	798,263.01	28.27%	2,025,684.82	2,178,203.88	100.00%	711,852.38	32.68%	1,466,351.50

按组合计提坏账准备类别名称：账龄组合

单位：元

名称	期末余额		
	账面余额	坏账准备	计提比例
1 年以内	2,004,568.68	100,228.43	5.00%
1-2 年	14,600.00	2,920.00	20.00%
2-3 年	219,329.15	109,664.58	50.00%
3 年以上	585,450.00	585,450.00	100.00%
合计	2,823,947.83	798,263.01	

确定该组合依据的说明：

(1) 确定组合的依据：账龄；(2) 计量预期信用损失的方法：参考历史信用损失经验，结合当前状况以及对未来经济状况的预测，编制其他应收款账龄与预期信用损失率对照表，计算预期信用损失。

按预期信用损失一般模型计提坏账准备：

单位：元

坏账准备	第一阶段	第二阶段	第三阶段	合计
	未来 12 个月预期信用损失	整个存续期预期信用损失（未发生信用减值）	整个存续期预期信用损失（已发生信用减值）	
2024 年 1 月 1 日余额	64,049.47	62,352.91	585,450.00	711,852.38
2024 年 1 月 1 日余额在本期				
——转入第二阶段	-730.00	730.00		
——转入第三阶段		-43,865.83	43,865.83	

本期计提	36,908.96	-16,297.08	65,798.75	86,410.63
2024年6月30日余额	100,228.43	2,920.00	695,114.58	798,263.01

各阶段划分依据和坏账准备计提比例

各阶段划分依据：第一阶段：账龄1年以内，自初始确认后信用风险未显著增加；第二阶段：账龄1-2年，自初始确认后信用风险显著增加但尚未发生信用减值；第三阶段：2年以上，自初始确认后已发生信用减值。

损失准备本期变动金额重大的账面余额变动情况

适用 不适用

#### 4) 本期计提、收回或转回的坏账准备情况

本期计提坏账准备情况：

单位：元

类别	期初余额	本期变动金额				期末余额
		计提	收回或转回	转销或核销	其他	
按组合计提坏账准备	711,852.38	86,410.63				798,263.01
合计	711,852.38	86,410.63				798,263.01

其中本期坏账准备转回或收回金额重要的：

单位：元

单位名称	收回或转回金额	转回原因	收回方式	确定原坏账准备计提比例的依据及其合理性

#### 5) 按欠款方归集的期末余额前五名的其他应收款情况

单位：元

单位名称	款项的性质	期末余额	账龄	占其他应收款期末余额合计数的比例	坏账准备期末余额
宁波市镇海区国家税务局	出口退税	1,300,676.07	1年以内	46.06%	65,033.80
宁波市国土资源局镇海分局	押金保证金	531,450.00	3年以上	18.82%	531,450.00
佛山市威灵洗涤电机制造有限公司	押金保证金	108,620.15	2-3年	3.85%	54,310.08
宁波天佳金属制品有限公司	押金保证金	82,000.00	1年以内	2.90%	4,100.00
卧龙电气集团股份有限公司	押金保证金	50,000.00	2-3年	1.77%	25,000.00
合计		2,072,746.22		73.40%	679,893.88

## 8、预付款项

## (1) 预付款项按账龄列示

单位：元

账龄	期末余额		期初余额	
	金额	比例	金额	比例
1 年以内	4,206,979.61	100.00%	3,487,775.59	96.97%
1 至 2 年			108,814.62	3.03%
合计	4,206,979.61		3,596,590.21	

账龄超过 1 年且金额重要的预付款项未及时结算原因的说明：

无

## (2) 按预付对象归集的期末余额前五名的预付款情况

单位名称	账面余额	占预付款项 余额的比例 (%)
无锡泰诺工具有限公司	720,000.00	17.11
新代科技（苏州）有限公司宁波分公司	518,400.00	12.32
德福埃斯精密机械（太仓）有限公司	438,410.39	10.42
中国石化销售有限公司浙江宁波石油分公司	333,535.43	7.93
格里森齿轮科技（苏州）有限责任公司	328,799.97	7.82
小 计	2,339,145.79	55.60

## 9、存货

公司是否需要遵守房地产行业的披露要求  
否

## (1) 存货分类

单位：元

项目	期末余额			期初余额		
	账面余额	存货跌价准备 或合同履约成 本减值准备	账面价值	账面余额	存货跌价准备 或合同履约成 本减值准备	账面价值
原材料	38,501,209.03	1,146,932.38	37,354,276.65	39,375,058.63	1,240,629.56	38,134,429.07
在产品	104,475,772.17	1,916,749.05	102,559,023.12	61,021,932.60	860,237.22	60,161,695.38
库存商品	53,505,677.48	3,643,367.99	49,862,309.49	41,936,394.41	4,854,636.81	37,081,757.60
发出商品	29,993,471.48	702,603.28	29,290,868.20	17,723,708.34	293,401.32	17,430,307.02

委托加工物资	8,059,345.85		8,059,345.85	11,221,965.94		11,221,965.94
合计	234,535,476.01	7,409,652.70	227,125,823.31	171,279,059.92	7,248,904.91	164,030,155.01

## (2) 存货跌价准备和合同履约成本减值准备

单位：元

项目	期初余额	本期增加金额		本期减少金额		期末余额
		计提	其他	转回或转销	其他	
原材料	1,240,629.56	44,983.91		138,681.09		1,146,932.38
在产品	860,237.22	1,759,365.31		702,853.48		1,916,749.05
库存商品	4,854,636.81	2,263,823.99		3,475,092.81		3,643,367.99
发出商品	293,401.32	695,190.02		285,988.06		702,603.28
合计	7,248,904.91	4,763,363.23		4,602,615.44		7,409,652.70

确定可变现净值的具体依据、本期转回或转销存货跌价准备的原因

项目	确定可变现净值的具体依据	转销存货跌价准备的原因
原材料/在产品	相关产成品估计售价减去至完工估计将要发生的成本、估计的销售费用以及相关税费后的金额确定可变现净值	本期将已计提存货跌价准备的存货耗用、处置
库存商品/发出商品	根据该类库存商品估计售价，减去估计的销售费用和相关税费后的金额作为可变现净值。	本期已将期初计提存货跌价准备的存货售出

按组合计提存货跌价准备

单位：元

组合名称	期末			期初		
	期末余额	跌价准备	跌价准备计提比例	期初余额	跌价准备	跌价准备计提比例

按组合计提存货跌价准备的计提标准

## (3) 一年内到期的其他债权投资

适用 不适用

## 10、其他流动资产

单位：元

项目	期末余额	期初余额
预缴企业所得税	2,150,801.79	
待抵扣进项税额	6,567,670.79	
合计	8,718,472.58	

其他说明：

## 11、长期股权投资

单位：元

被投资单	期初余额（账）	减值准备期初	本期增减变动							期末余额（账）	减值准备期末	
			追加	减少	权益	其他	其他	宣告	计提			其他

位	面价值)	余额	投资	投资	法下确认的投资损益	综合收益调整	权益变动	发放现金股利或利润	减值准备		面价值)	余额
一、合营企业												
二、联营企业												
南京翱翰远睿股权投资合伙企业(有限合伙)			16,000,000.00		22,612.01						16,022,612.01	
小计			16,000,000.00		22,612.01						16,022,612.01	
合计			16,000,000.00		22,612.01						16,022,612.01	

可收回金额按公允价值减去处置费用后的净额确定

适用 不适用

可收回金额按预计未来现金流量的现值确定

适用 不适用

前述信息与以前年度减值测试采用的信息或外部信息明显不一致的差异原因

无

公司以前年度减值测试采用信息与当年实际情况明显不一致的差异原因

其他说明

## 12、固定资产

单位：元

项目	期末余额	期初余额
固定资产	502,951,612.16	454,466,907.15
合计	502,951,612.16	454,466,907.15

### (1) 固定资产情况

单位：元

项目	房屋及建筑物	专用设备	运输工具	其他设备	合计
一、账面原值：					
1. 期初余额	144,547,018.48	590,951,144.61	10,717,485.47	6,347,309.80	752,562,958.36
2. 本期增加金额		84,505,586.60		1,276,446.19	85,782,032.79

置	(1) 购		1,074,583.31		812,218.01	1,886,801.32
	(2) 在 建工程转入		71,585,166.29		464,228.18	72,049,394.47
	(3) 企 业合并增加					
	(4) 使用权资产 转入		11,845,837.00			11,845,837.00
	3. 本期减少 金额		9,981,311.44			9,981,311.44
	(1) 处 置或报废		9,232,946.67			9,232,946.67
	(2) 转入在建工 程		748,364.77			748,364.77
	4. 期末余额	144,547,018.48	665,475,419.77	10,717,485.47	7,623,755.99	828,363,679.71
	二、累计折旧					
	1. 期初余额	43,588,022.76	239,944,672.44	9,722,839.98	4,840,516.03	298,096,051.21
	2. 本期增加 金额	3,595,640.74	30,632,150.06	72,600.17	452,051.90	34,752,442.87
	(1) 计 提	3,595,640.74	25,849,393.48	72,600.17	452,051.90	29,969,686.29
	(2) 使用权资产 转入		4,782,756.58			4,782,756.58
	3. 本期减少 金额		7,436,426.53			7,436,426.53
	(1) 处 置或报废		6,869,086.17			6,869,086.17
			567,340.36			567,340.36
	4. 期末余额	47,183,663.50	263,140,395.97	9,795,440.15	5,292,567.93	325,412,067.55
	三、减值准备					
	1. 期初余额					
	2. 本期增加 金额					
	(1) 计 提					
	3. 本期减少 金额					
	(1) 处 置或报废					
	4. 期末余额					
	四、账面价值					
	1. 期末账面 价值	97,363,354.98	402,335,023.80	922,045.32	2,331,188.06	502,951,612.16
	2. 期初账面 价值	100,958,995.72	351,006,472.17	994,645.49	1,506,793.77	454,466,907.15



## (2) 暂时闲置的固定资产情况

单位：元

项目	账面原值	累计折旧	减值准备	账面价值	备注
专用设备	810,496.78	541,789.07		268,707.71	

## (3) 通过经营租赁租出的固定资产

单位：元

项目	期末账面价值
房屋及建筑物	3,018,252.82
专用设备	374,843.11
小 计	3,393,095.93

## 13、在建工程

单位：元

项目	期末余额	期初余额
在建工程	174,312,106.97	95,467,017.74
合计	174,312,106.97	95,467,017.74

## (1) 在建工程情况

单位：元

项目	期末余额			期初余额		
	账面余额	减值准备	账面价值	账面余额	减值准备	账面价值
年产 30 万套新能源汽车驱动减速机构项目	47,136,353.18		47,136,353.18	35,658,933.74		35,658,933.74
年产 40 万套新能源汽车三合一变速器技术改造项目	19,834,881.49		19,834,881.49	44,871,681.42		44,871,681.42
年产 7.2 万套工业机器人新结构减速器技术改造项目	20,343,046.00		20,343,046.00	12,543,805.32		12,543,805.32
夏厦精密研发中心项目	13,907,505.16		13,907,505.16	842,823.12		842,823.12
设备改造	69,901,769.65		69,901,769.65	1,025,502.30		1,025,502.30
夏拓智能公司新厂房装修工程	1,837,115.88		1,837,115.88	524,271.84		524,271.84
厂区改造工程	1,351,435.61		1,351,435.61			
合计	174,312,106.97		174,312,106.97	95,467,017.74		95,467,017.74

## (2) 重要在建工程项目本期变动情况

单位：元

项目名称	预算数 (万元)	期初余额	本期增加金额	本期转入固定资产金额	本期其他减少金额	期末余额	工程累计投入占预算比例	工程进度	利息资本化累计金额	其中：本期利息资本化金额	本期利息资本化率	资金来源
年产 30 万套新能源汽车驱动减速机构项目	39,999.96	35,658,933.74	26,568,392.87	15,090,973.43		47,136,353.18	49.87%	50%				募集资金、自有资金
年产 40 万套新能源汽车三合一变速器技术改造项目	18,399.81	44,871,681.42	16,552,580.59	41,589,380.52		19,834,881.49	57.38%	58%				募集资金、自有资金
年产 7.2 万套工业机器人新结构减速器技术改造项目	12,086.68	12,543,805.32	14,451,453.07	6,652,212.39		20,343,046.00	31.71%	32%				募集资金、自有资金
夏厦精密研发中心项目	6,457.92	842,823.12	14,919,549.29	1,854,867.25		13,907,505.16	25.51%	26%				募集资金、自有资金
设备改造		1,025,502.30	75,738,228.23	6,861,960.88		69,901,769.65						自有资金
合计	76,944.37	94,942,745.90	148,230,204.05	72,049,394.47		171,123,555.48						

## (3) 在建工程的减值测试情况

□适用 ☑不适用

## 14、使用权资产

## (1) 使用权资产情况

单位：元

项目	机器设备	合计
一、账面原值		
1. 期初余额	11,845,837.00	11,845,837.00
2. 本期增加金额		
3. 本期减少金额	11,845,837.00	11,845,837.00
(1) 转入固定资产	11,845,837.00	11,845,837.00
4. 期末余额		
二、累计折旧		
1. 期初余额	4,501,417.96	4,501,417.96
2. 本期增加金额	281,338.62	281,338.62
(1) 计提	281,338.62	281,338.62
3. 本期减少金额	4,782,756.58	4,782,756.58
(1) 处置		
(2) 转入固定资产	4,782,756.58	4,782,756.58
4. 期末余额		
三、减值准备		
1. 期初余额		
2. 本期增加金额		
(1) 计提		
3. 本期减少金额		
(1) 处置		
4. 期末余额		
四、账面价值		
1. 期末账面价值	0.00	0.00
2. 期初账面价值	7,344,419.04	7,344,419.04

## 15、无形资产

## (1) 无形资产情况

单位：元

项目	土地使用权	专利权	非专利技术	软件	合计
一、账面原值					
1. 期初余额	41,869,710.89			6,104,164.80	47,973,875.69
2. 本期增加金额		3,006,834.47		152,122.64	3,158,957.11
(1) 购		3,006,834.47		152,122.64	3,158,957.11

置					
(2) 内部研发					
(3) 企业合并增加					
3. 本期减少金额					
(1) 处置					
4. 期末余额	41,869,710.89	3,006,834.47		6,256,287.44	51,132,832.80
二、累计摊销					
1. 期初余额	6,374,710.40			2,970,159.18	9,344,869.58
2. 本期增加金额	418,697.16	191,303.25		261,003.09	871,003.50
(1) 计提	418,697.16	191,303.25		261,003.09	871,003.50
3. 本期减少金额					
(1) 处置					
4. 期末余额	6,793,407.56	191,303.25		3,231,162.27	10,215,873.08
三、减值准备					
1. 期初余额					
2. 本期增加金额					
(1) 计提					
3. 本期减少金额					
(1) 处置					
4. 期末余额					
四、账面价值					
1. 期末账面价值	35,076,303.33	2,815,531.22		3,025,125.17	40,916,959.72
2. 期初账面价值	35,495,000.49			3,134,005.62	38,629,006.11

本期末通过公司内部研发形成的无形资产占无形资产余额的比例 0.00%

## 16、长期待摊费用

单位：元

项目	期初余额	本期增加金额	本期摊销金额	其他减少金额	期末余额
可靠性供电使用权	509,433.56		42,452.88		466,980.68
临时设施支出	5,949,324.34	1,634,325.50	577,518.67		7,006,131.17
合计	6,458,757.90	1,634,325.50	619,971.55		7,473,111.85

其他说明

## 17、递延所得税资产/递延所得税负债

### (1) 未经抵销的递延所得税资产

单位：元

项目	期末余额		期初余额	
	可抵扣暂时性差异	递延所得税资产	可抵扣暂时性差异	递延所得税资产
资产减值准备	26,956,293.14	4,043,443.97	24,547,676.61	3,682,151.51
内部交易未实现利润	2,647,621.21	397,143.18	1,163,607.33	174,541.10
递延收益	30,579,989.61	4,586,998.44	33,086,105.73	4,962,915.86
租赁负债			2,109,501.55	316,425.23
合计	60,183,903.96	9,027,585.59	60,906,891.22	9,136,033.70

### (2) 未经抵销的递延所得税负债

单位：元

项目	期末余额		期初余额	
	应纳税暂时性差异	递延所得税负债	应纳税暂时性差异	递延所得税负债
固定资产折旧形成的应纳税暂时性差异	38,100,471.86	5,715,070.78	40,358,033.92	6,053,705.08
使用权资产折旧形成的应纳税暂时性差异			7,344,419.04	1,101,662.86
合计	38,100,471.86	5,715,070.78	47,702,452.96	7,155,367.94

### (3) 以抵销后净额列示的递延所得税资产或负债

单位：元

项目	递延所得税资产和负债期末互抵金额	抵销后递延所得税资产或负债期末余额	递延所得税资产和负债期初互抵金额	抵销后递延所得税资产或负债期初余额
递延所得税资产	5,683,181.09	3,344,404.50	6,994,112.79	2,141,920.91
递延所得税负债	5,683,181.09	31,889.69	6,994,112.79	161,255.15

### (4) 未确认递延所得税资产明细

单位：元

项目	期末余额	期初余额
可抵扣暂时性差异	798,263.01	711,852.38
合计	798,263.01	711,852.38

## 18、其他非流动资产

单位：元

项目	期末余额			期初余额		
	账面余额	减值准备	账面价值	账面余额	减值准备	账面价值
预付长期资产 款	64,098,285.1 1		64,098,285.1 1	28,714,141.5 7		28,714,141.5 7
合计	64,098,285.1 1		64,098,285.1 1	28,714,141.5 7		28,714,141.5 7

其他说明：

## 19、所有权或使用权受到限制的资产

单位：元

项目	期末				期初			
	账面余额	账面价值	受限类型	受限情况	账面余额	账面价值	受限类型	受限情况
货币资金	13,204,02 0.75	13,204,02 0.75	冻结	票据保证 金、ETC 冻 结	26,430,91 3.06	26,430,91 3.06	冻结	票据保证 金
应收票据	3,500,000 .00	3,325,000 .00	质押	票据池质 押	2,000,000 .00	1,900,000 .00	质押	票据池质 押
固定资产	109,249,1 56.44	93,481,69 3.91	抵押	银行融资 抵押	131,427,4 72.26	98,423,80 9.52	抵押	银行融资 抵押
无形资产	36,593,93 7.45	32,379,36 8.19	抵押	银行融资 抵押	41,869,71 0.89	35,913,69 7.65	抵押	银行融资 抵押
应收票据	9,868,744 .98	9,375,307 .73	已背书	未终止确 认的已背 书未到期 票据	7,355,169 .51	6,987,411 .03	已背书	未终止确 认的已背 书未到期 票据
合计	172,415,8 59.62	151,765,3 90.58			209,083,2 65.72	169,655,8 31.26		

其他说明：

无

## 20、短期借款

## (1) 短期借款分类

单位：元

项目	期末余额	期初余额
保证借款	17,500,000.00	7,000,000.00
信用借款	11,000,000.00	4,001,687.74
应计利息	21,274.06	6,986.30
合计	28,521,274.06	11,008,674.04

短期借款分类的说明：

无

## 21、应付票据

单位：元

种类	期末余额	期初余额
银行承兑汇票	38,750,000.00	55,505,987.49
合计	38,750,000.00	55,505,987.49

本期末已到期未支付的应付票据总额为 0.00 元，到期未付的原因为。

## 22、应付账款

## (1) 应付账款列示

单位：元

项目	期末余额	期初余额
货款	142,849,527.46	106,341,668.35
设备及工程款	57,939,903.65	20,101,248.25
其他	3,646,224.07	4,415,421.84
合计	204,435,655.18	130,858,338.44

## 23、其他应付款

单位：元

项目	期末余额	期初余额
其他应付款	1,194,698.80	743,805.85
合计	1,194,698.80	743,805.85

## (1) 其他应付款

## 1) 按款项性质列示其他应付款

单位：元

项目	期末余额	期初余额
应付暂收款	1,194,698.80	743,805.85
合计	1,194,698.80	743,805.85

## 24、合同负债

单位：元

项目	期末余额	期初余额
预收货款	2,453,761.88	366,736.23
合计	2,453,761.88	366,736.23

账龄超过 1 年的重要合同负债

单位：元

项目	期末余额	未偿还或结转的原因

报告期内账面价值发生重大变动的金额和原因

单位：元

项目	变动金额	变动原因
预收货款	2,087,025.65	公司日常经营变动影响
合计	2,087,025.65	

## 25、应付职工薪酬

### (1) 应付职工薪酬列示

单位：元

项目	期初余额	本期增加	本期减少	期末余额
一、短期薪酬	13,761,239.63	71,421,060.63	69,817,857.63	15,364,442.63
二、离职后福利-设定提存计划	1,218,928.77	4,111,425.45	4,554,876.01	775,478.21
合计	14,980,168.40	75,532,486.08	74,372,733.64	16,139,920.84

### (2) 短期薪酬列示

单位：元

项目	期初余额	本期增加	本期减少	期末余额
1、工资、奖金、津贴和补贴	12,198,728.46	66,211,585.35	64,735,957.13	13,674,356.68
2、职工福利费		599,980.17	599,980.17	
3、社会保险费	397,408.75	2,588,683.73	2,506,337.88	479,754.60
其中：医疗保险费	358,143.43	2,326,703.76	2,259,327.04	425,520.15
工伤保险费	39,265.32	261,979.97	247,010.84	54,234.45
4、住房公积金		769,018.00	765,656.00	3,362.00
5、工会经费和职工教育经费	1,165,102.42	1,251,793.38	1,209,926.45	1,206,969.35
合计	13,761,239.63	71,421,060.63	69,817,857.63	15,364,442.63

### (3) 设定提存计划列示

单位：元

项目	期初余额	本期增加	本期减少	期末余额
1、基本养老保险	1,176,882.44	3,974,758.68	4,401,182.86	750,458.26
2、失业保险费	42,046.33	136,666.77	153,693.15	25,019.95
合计	1,218,928.77	4,111,425.45	4,554,876.01	775,478.21

## 26、应交税费

单位：元

项目	期末余额	期初余额
增值税		2,596,725.47
企业所得税	341,346.77	733,789.05



个人所得税	382,676.40	251,361.39
城市维护建设税		13,778.86
房产税	727,640.19	1,335,666.59
土地使用税	188,616.38	377,195.00
教育费附加		5,905.22
地方教育附加		3,936.82
印花税	139,733.76	276,744.17
残疾人就业保障金	6,000.10	
合计	1,786,013.60	5,595,102.57

## 27、一年内到期的非流动负债

单位：元

项目	期末余额	期初余额
一年内到期的长期借款		44,314,824.83
一年内到期的租赁负债		2,109,501.55
合计		46,424,326.38

## 28、其他流动负债

单位：元

项目	期末余额	期初余额
未终止确认的应收票据	9,868,744.98	7,250,869.51
待转销项税额	318,989.04	47,675.69
合计	10,187,734.02	7,298,545.20

短期应付债券的增减变动：

单位：元

债券名称	面值	票面利率	发行日期	债券期限	发行金额	期初余额	本期发行	按面值计提利息	溢折价摊销	本期偿还		期末余额	是否违约
合计													

## 29、长期借款

### (1) 长期借款分类

单位：元

项目	期末余额	期初余额
抵押借款	98,786,831.87	184,457,831.87
保证借款		9,999,900.00
信用借款	83,210,759.32	59,405,687.32
应计利息	125,067.06	176,571.61
合计	182,122,658.25	254,039,990.80

长期借款分类的说明：

无

### 30、递延收益

单位：元

项目	期初余额	本期增加	本期减少	期末余额	形成原因
政府补助	33,086,105.73		2,506,116.12	30,579,989.61	资产相关政府补助
合计	33,086,105.73		2,506,116.12	30,579,989.61	

### 31、股本

单位：元

	期初余额	本次变动增减(+、-)					期末余额
		发行新股	送股	公积金转股	其他	小计	
股份总数	62,000,000.00						62,000,000.00

其他说明：

2023年8月21日经中国证券监督管理委员会《关于同意浙江夏厦精密制造股份有限公司首次公开发行股票注册的批复》（证监许可〔2023〕1892号）核准，2023年11月公司公开发行人民币普通股（A股）股票15,500,000股，每股面值1元，发行价为每股人民币53.63元，募集资金总额为831,265,000.00元，减除发行费用人民币81,308,502.06元后，募集资金净额为749,956,497.94元。其中，计入股本15,500,000.00元，计入资本公积（股本溢价）734,456,497.94元。上述增资业经天健会计师事务所（特殊普通合伙）审验，并由其出具《验资报告》（天健验〔2023〕600号）。公司已于2023年12月18日办妥工商变更登记手续。

### 32、资本公积

单位：元

项目	期初余额	本期增加	本期减少	期末余额
资本溢价（股本溢价）	971,211,285.00			971,211,285.00
合计	971,211,285.00			971,211,285.00

其他说明，包括本期增减变动情况、变动原因说明：

无

### 33、其他综合收益

单位：元

项目	期初余额	本期发生额						期末余额
		本期所得税前发生额	减：前期计入其他综合收益当期转入损益	减：前期计入其他综合收益当期转入留存收益	减：所得税费用	税后归属于母公司	税后归属于少数股东	
二、将重	-	8,509.69				8,509.69		-

分类进损益的其他综合收益	19,155.81							10,646.12
外币财务报表折算差额	- 19,155.81	8,509.69				8,509.69		- 10,646.12
其他综合收益合计	- 19,155.81	8,509.69				8,509.69		- 10,646.12

其他说明，包括对现金流量套期损益的有效部分转为被套期项目初始确认金额调整：

无

### 34、专项储备

单位：元

项目	期初余额	本期增加	本期减少	期末余额
安全生产费	54,587.82	1,175,628.58	1,201,980.83	28,235.57
合计	54,587.82	1,175,628.58	1,201,980.83	28,235.57

其他说明，包括本期增减变动情况、变动原因说明：

公司按照财政部、应急部发布的《企业安全生产费用提取和使用管理办法》（财资〔2022〕136号）的规定提取和使用安全生产费。

### 35、盈余公积

单位：元

项目	期初余额	本期增加	本期减少	期末余额
法定盈余公积	25,598,307.51			25,598,307.51
合计	25,598,307.51			25,598,307.51

盈余公积说明，包括本期增减变动情况、变动原因说明：

无

### 36、未分配利润

单位：元

项目	本期	上期
调整前上期未分配利润	249,304,860.18	184,737,450.39
调整期初未分配利润合计数（调增+，调减-）		-643,169.13
调整后期初未分配利润	249,304,860.18	184,094,281.26
加：本期归属于母公司所有者的净利润	35,378,521.00	71,740,363.64
减：提取法定盈余公积		6,529,784.72
应付普通股股利	39,990,000.00	
期末未分配利润	244,693,381.18	249,304,860.18

调整期初未分配利润明细：

- 1)、由于《企业会计准则》及其相关新规定进行追溯调整，影响期初未分配利润 0.00 元。
- 2)、由于会计政策变更，影响期初未分配利润 0.00 元。
- 3)、由于重大会计差错更正，影响期初未分配利润 0.00 元。
- 4)、由于同一控制导致的合并范围变更，影响期初未分配利润 0.00 元。
- 5)、其他调整合计影响期初未分配利润 0.00 元。

### 37、营业收入和营业成本

单位：元

项目	本期发生额		上期发生额	
	收入	成本	收入	成本
主营业务	284,187,653.62	206,871,536.61	258,362,015.94	179,037,737.79
其他业务	1,600,823.49	2,575,350.45	1,163,023.47	3,079,838.83
合计	285,788,477.11	209,446,887.06	259,525,039.41	182,117,576.62

营业收入、营业成本的分解信息：

单位：元

合同分类	合计	
	营业收入	营业成本
业务类型	285,788,477.11	209,446,887.06
其中：		
汽车齿轮	162,405,881.14	120,317,870.86
电动工具齿轮	64,320,650.30	51,060,573.63
减速机及其他收入	43,375,471.17	28,735,124.40
刀具和设备	15,686,474.50	9,333,318.17
按经营地区分类	285,788,477.11	209,446,887.06
其中：		
内 销	237,559,269.22	178,640,351.65
外 销	48,229,207.89	30,806,535.41
市场或客户类型	285,788,477.11	209,446,887.06
其中：		
通用设备制造业	285,788,477.11	209,446,887.06
合同类型		
其中：		
按商品转让的时间分类	285,788,477.11	209,446,887.06
其中：		
在某一时点确认收入	285,788,477.11	209,446,887.06
按合同期限分类		
其中：		
按销售渠道分类	285,788,477.11	209,446,887.06
其中：		
直销模式	282,132,459.47	207,088,265.75
贸易商模式	3,656,017.64	2,358,621.31
合计	285,788,477.11	209,446,887.06

与履约义务相关的信息：

项目	履行履约义务的时间	重要的支付条款	公司承诺转让商品的性质	是否为主要责任人	公司承担的预期将退还给客户的款项	公司提供的质量保证类型及相关义务
----	-----------	---------	-------------	----------	------------------	------------------

其他说明

与分摊至剩余履约义务的交易价格相关的信息：

本报告期末已签订合同、但尚未履行或尚未履行完毕的履约义务所对应的收入金额为 0.00 元，其中，0.00 元预计将于 0.00 年度确认收入，0.00 元预计将于 0.00 年度确认收入，0.00 元预计将于 0.00 年度确认收入。

合同中可变对价相关信息：

重大合同变更或重大交易价格调整

单位：元

项目	会计处理方法	对收入的影响金额
----	--------	----------

其他说明

在本期确认的包括在合同负债期初账面价值中的收入为 366,736.23 元。

### 38、税金及附加

单位：元

项目	本期发生额	上期发生额
城市维护建设税	71,434.55	820,941.80
教育费附加	30,614.81	351,832.20
房产税	744,508.09	676,267.24
土地使用税	188,616.38	188,599.08
车船使用税	14,338.64	15,658.64
印花税	212,911.65	114,558.09
地方教育附加	20,409.88	234,554.80
合计	1,282,834.00	2,402,411.85

其他说明：

无

### 39、管理费用

单位：元

项目	本期发生额	上期发生额
职工薪酬	7,688,441.19	6,495,521.15
中介服务费	2,179,969.77	777,272.23
折旧摊销	2,107,903.97	2,749,678.90
办公经费	1,182,097.38	1,249,946.86
业务招待费	281,424.51	520,151.94
差旅费	240,902.81	203,339.35
其他	223,929.97	133,361.97
合计	13,904,669.60	12,129,272.40

## 40、销售费用

单位：元

项目	本期发生额	上期发生额
职工薪酬	1,894,386.56	1,349,663.56
业务招待费	1,350,845.95	1,746,426.75
售后服务费	947,905.40	508,665.67
办公费	430,509.52	221,668.37
差旅费	376,111.73	223,822.41
折旧费	6,416.79	7,499.28
其他	196,701.22	138,949.42
合计	5,202,877.17	4,196,695.46

## 41、研发费用

单位：元

项目	本期发生额	上期发生额
职工薪酬	10,677,300.25	8,169,424.67
物料耗用	3,870,371.48	2,904,183.48
折旧摊销费	1,077,027.65	1,067,242.97
技术服务费	3,524,569.22	2,018,336.27
其他	719,116.51	392,245.53
合计	19,868,385.11	14,551,432.92

## 42、财务费用

单位：元

项目	本期发生额	上期发生额
利息支出	2,783,813.25	1,528,448.75
银行手续费	66,398.68	55,846.05
利息收入	-3,730,302.43	-207,894.80
汇兑损益	-756,798.90	-1,802,360.65
合计	-1,636,889.40	-425,960.65

## 43、其他收益

单位：元

产生其他收益的来源	本期发生额	上期发生额
与资产相关的政府补助	2,506,116.12	2,344,989.18
与收益相关的政府补助	1,401,100.00	6,025,925.00
代扣个人所得税手续费返还	39,118.38	47,701.75
增值税加计抵减	487,614.41	
贫困人员增值税抵减	1,950.00	
合计	4,435,898.91	8,418,615.93

## 44、投资收益

单位：元

项目	本期发生额	上期发生额
权益法核算的长期股权投资收益	22,612.01	

处置交易性金融资产取得的投资收益	1,808,554.80	5,983.56
理财产品收益	1,277,100.74	
合计	3,108,267.55	5,983.56

#### 45、信用减值损失

单位：元

项目	本期发生额	上期发生额
应收票据坏账损失	101,702.42	-1,132,539.22
应收账款坏账损失	-2,389,165.45	318,430.03
其他应收款坏账损失	-86,410.63	40,083.47
应收款项融资坏账损失	52,584.87	-1,874,634.89
合计	-2,321,288.79	-2,648,660.61

#### 46、资产减值损失

单位：元

项目	本期发生额	上期发生额
一、存货跌价损失及合同履约成本减值损失	-4,763,363.23	-3,949,079.77
十一、合同资产减值损失	-18,205.58	-132,199.28
合计	-4,781,568.81	-4,081,279.05

#### 47、资产处置收益

单位：元

资产处置收益的来源	本期发生额	上期发生额
固定资产处置收益	153,059.86	-155,560.78

#### 48、营业外收入

单位：元

项目	本期发生额	上期发生额	计入当期非经常性损益的金额
无需支付的款项	4,828.74	1,200.00	4,828.74
其他	2,134.20	328,839.49	2,134.20
合计	6,962.94	330,039.49	6,962.94

#### 49、营业外支出

单位：元

项目	本期发生额	上期发生额	计入当期非经常性损益的金额
捐赠支出	50,000.00	63.90	50,000.00
其他	-0.01	1,441.71	-0.01
合计	49,999.99	1,505.61	49,999.99

## 50、所得税费用

## (1) 所得税费用表

单位：元

项目	本期发生额	上期发生额
当期所得税费用	3,343,625.30	5,093,746.01
递延所得税费用	-451,101.06	-184,146.40
合计	2,892,524.24	4,909,599.61

## (2) 会计利润与所得税费用调整过程

单位：元

项目	本期发生额
利润总额	38,271,045.24
按法定/适用税率计算的所得税费用	5,740,656.79
子公司适用不同税率的影响	-967.48
非应税收入的影响	-5,653.00
不可抵扣的成本、费用和损失的影响	128,812.94
本期未确认递延所得税资产的可抵扣暂时性差异或可抵扣亏损的影响	11,238.31
技术开发费加计扣除	-2,981,563.32
所得税费用	2,892,524.24

## 51、其他综合收益

详见附注第十节之七.33

## 52、现金流量表项目

## (1) 与经营活动有关的现金

收到的其他与经营活动有关的现金

单位：元

项目	本期发生额	上期发生额
收回汇票保证金	32,697,741.10	17,751,955.80
收到政府补助	2,447,356.47	17,189,380.72
收到个人所得税返还	36,489.03	47,701.75
收到经营利息收入	4,193,840.65	207,894.80
其他	126,830.11	568,414.83
合计	39,502,257.36	35,765,347.90

支付的其他与经营活动有关的现金

单位：元

项目	本期发生额	上期发生额
支付汇票保证金	19,440,848.79	8,672,124.10
支付期间费用	10,278,553.40	11,191,226.67
财务手续费	66,398.68	55,846.05



其 他	516,595.92	259,465.02
合计	30,302,396.79	20,178,661.84

**(2) 与投资活动有关的现金**

收到的其他与投资活动有关的现金

单位：元

项目	本期发生额	上期发生额
银行理财产品	340,000,000.00	
合计	340,000,000.00	

收到的重要的与投资活动有关的现金

单位：元

项目	本期发生额	上期发生额

收到的其他与投资活动有关的现金说明：

支付的其他与投资活动有关的现金

单位：元

项目	本期发生额	上期发生额
银行理财产品	370,361,200.00	
合计	370,361,200.00	

支付的重要的与投资活动有关的现金

单位：元

项目	本期发生额	上期发生额

**(3) 与筹资活动有关的现金**

收到的其他与筹资活动有关的现金

单位：元

项目	本期发生额	上期发生额

收到的其他与筹资活动有关的现金说明：

支付的其他与筹资活动有关的现金

单位：元

项目	本期发生额	上期发生额
支付租赁款	1,234,513.27	
支付 IPO 发行费用	1,337,536.01	
合计	2,572,049.28	

支付的其他与筹资活动有关的现金说明：

筹资活动产生的各项负债变动情况

适用 不适用

单位：元

项目	期初余额	本期增加		本期减少		期末余额
		现金变动	非现金变动	现金变动	非现金变动	
短期借款	11,008,674.04	22,500,000.00	14,287.76	5,001,687.74		28,521,274.06
长期借款（含	298,354,815.			116,149,900.	82,257.38	182,122,658.

一年内到期的长期借款)	63			00		25
租赁负债(含一年内到期的租赁负债)	2,109,501.55		35,100.22	1,234,513.27		910,088.50
合计	311,472,991.22	22,500,000.00	49,387.98	122,386,101.01	82,257.38	211,554,020.81

#### (4) 不涉及当期现金收支、但影响企业财务状况或在未来可能影响企业现金流量的重大活动及财务影响

不涉及现金收支的商业汇票背书转让金额

项 目	本期数	上年同期数
背书转让的商业汇票金额	53,469,294.89	32,337,537.37
其中：支付货款	37,345,748.30	22,884,667.51
支付固定资产等长期资产购置款	16,123,546.59	9,452,869.86

### 53、现金流量表补充资料

#### (1) 现金流量表补充资料

单位：元

补充资料	本期金额	上期金额
1. 将净利润调节为经营活动现金流量：		
净利润	35,378,521.00	41,511,644.13
加：资产减值准备	7,102,857.60	6,729,939.66
固定资产折旧、油气资产折耗、生产性生物资产折旧	29,969,686.29	27,299,042.67
使用权资产折旧	281,338.62	562,677.24
无形资产摊销	871,003.50	645,506.55
长期待摊费用摊销	619,971.55	309,584.08
处置固定资产、无形资产和其他长期资产的损失（收益以“-”号填列）	-153,059.86	155,560.78
固定资产报废损失（收益以“-”号填列）		
公允价值变动损失（收益以“-”号填列）		
财务费用（收益以“-”号填列）	2,581,077.06	3,675,240.10
投资损失（收益以“-”号填列）	-3,108,267.55	-5,983.56
递延所得税资产减少（增加以“-”号填列）	-1,202,483.59	-278,762.57

递延所得税负债增加（减少以“－”号填列）	-129,365.46	94,616.17
存货的减少（增加以“－”号填列）	-67,859,031.53	5,729,209.06
经营性应收项目的减少（增加以“－”号填列）	-45,764,169.86	-55,727,658.62
经营性应付项目的增加（减少以“－”号填列）	43,238,315.42	8,112,838.15
其他	-26,352.24	
经营活动产生的现金流量净额	1,800,040.95	38,813,453.84
2. 不涉及现金收支的重大投资和筹资活动：		
债务转为资本		
一年内到期的可转换公司债券		
融资租入固定资产		
3. 现金及现金等价物净变动情况：		
现金的期末余额	210,209,020.33	37,619,669.19
减：现金的期初余额	556,854,030.11	24,745,183.86
加：现金等价物的期末余额		
减：现金等价物的期初余额		
现金及现金等价物净增加额	-346,645,009.78	12,874,485.33

## （2） 现金和现金等价物的构成

单位：元

项目	期末余额	期初余额
一、现金	210,209,020.33	556,854,030.11
其中：库存现金	4,482.74	2,482.74
可随时用于支付的银行存款	210,118,662.27	556,703,067.46
可随时用于支付的其他货币资金	85,875.32	148,479.91
三、期末现金及现金等价物余额	210,209,020.33	556,854,030.11

## （3） 使用范围受限但仍属于现金及现金等价物列示的情况

单位：元

项目	本期金额	上期金额	仍属于现金及现金等价物的理由
银行存款	168,932,265.12	359,993,629.14	受监管的募集资金，但可随时用于募投项目支出
合计	168,932,265.12	359,993,629.14	

## （4） 不属于现金及现金等价物的货币资金

单位：元

项目	本期金额	上期金额	不属于现金及现金等价物的
----	------	------	--------------

			理由
银行承兑汇票保证金	13,174,020.75	26,430,913.06	不可随时支取
银行存款	54,697.67	486,257.05	计提银行存款利息收入
合计	13,228,718.42	26,917,170.11	

### (5) 其他重大活动说明

见本报告第十节之七、52(4)“不涉及当期现金收支、但影响企业财务状况或在未来可能影响企业现金流量的重大活动及财务影响”。

## 54、外币货币性项目

### (1) 外币货币性项目

单位：元

项目	期末外币余额	折算汇率	期末折算人民币余额
货币资金			12,042,375.17
其中：美元	1,683,309.93	7.1268	11,996,613.21
欧元	5,972.82	7.6617	45,761.96
港币			
应收账款			37,101,478.51
其中：美元	5,085,230.92	7.1268	36,241,423.72
欧元	112,253.78	7.6617	860,054.79
港币			
长期借款			
其中：美元			
欧元			
港币			
应付账款			52,571.20
其中：美元	7,376.55	7.1268	52,571.20
其他应付款			12,503.89
其中：欧元	1,632.00	7.6617	12,503.89
其他应收款			229,770.81
其中：美元	32,240.39	7.1268	229,770.81

(2) 境外经营实体说明，包括对于重要的境外经营实体，应披露其境外主要经营地、记账本位币及选择依据，记账本位币发生变化的还应披露原因。

适用 不适用

## 55、租赁

### (1) 本公司作为承租方

适用 不适用

未纳入租赁负债计量的可变租赁付款额

适用 不适用

简化处理的短期租赁或低价值资产的租赁费用

适用 不适用

1) 使用权资产相关信息详见本报告第十节、七、14 之说明。

2) 公司对短期租赁和低价值资产租赁的会计政策详见本报告第十节、五、29 之说明。计入当期损益的短期租赁费用和低价值资产租赁费用金额如下：

项 目	本期数	上年同期数
短期租赁费用	85,714.56	85,714.26
合 计	85,714.56	85,714.26

3) 与租赁相关的当期损益及现金流

项 目	本期数	上年同期数
租赁负债的利息费用		106,778.58
与租赁相关的总现金流出	1,234,513.27	

4) 租赁负债的到期期限分析和相应流动性风险管理详见本报告第十节、十二、1 之说明。

涉及售后租回交易的情况

无

## (2) 本公司作为出租方

作为出租人的经营租赁

适用 不适用

单位：元

项目	租赁收入	其中：未计入租赁收款额的可变租赁付款额相关的收入
租赁收入	69,357.78	125,216.18
合计	69,357.78	125,216.18

作为出租人的融资租赁

适用 不适用

未来五年每年未折现租赁收款额

适用 不适用

未折现租赁收款额与租赁投资净额的调节表

2) 经营租赁资产

项 目	期末数	上年年末数
固定资产	3,393,095.93	3,670,478.02

小 计	3,393,095.93	3,670,478.02
-----	--------------	--------------

3) 根据与承租人签订的租赁合同，不可撤销租赁未来将收到的未折现租赁收款额

剩余期限	期末数	上年年末数
1 年以内	189,000.00	63,000.00
1-2 年	252,000.00	252,000.00
2-3 年	252,000.00	252,000.00
3-4 年		189,000.00
4-5 年		
合 计	693,000.00	756,000.00

### (3) 作为生产商或经销商确认融资租赁销售损益

适用 不适用

## 八、研发支出

单位：元

项目	本期发生额	上期发生额
职工薪酬	10,677,300.25	8,169,424.67
物料耗用	3,870,371.48	2,904,183.48
折旧摊销费	1,077,027.65	1,067,242.97
技术服务费	3,524,569.22	2,018,336.27
其 他	719,116.51	392,245.53
合计	19,868,385.11	14,551,432.92
其中：费用化研发支出	19,868,385.11	14,551,432.92

## 九、合并范围的变更

### 1、处置子公司

本期是否存在丧失子公司控制权的交易或事项

是 否

是否存在通过多次交易分步处置对子公司投资且在本期丧失控制权的情形

是 否

### 2、其他原因的合并范围变动

说明其他原因导致的合并范围变动（如，新设子公司、清算子公司等）及其相关情况：

本报告期内新设子公司为“拓远惠达”、“夏厦新加坡”

## 十、在其他主体中的权益

### 1、在子公司中的权益

#### (1) 企业集团的构成

子公司名称	注册资本	主要经营地	注册地	业务性质	持股比例		取得方式
					直接	间接	
夏拓智能公司	5,000.00 万元	浙江省宁波市	浙江省宁波市	制造业	100.00%		同一控制下企业合并
夏厦东欧公司	5,000.00 欧元	斯洛伐克	斯洛伐克	研发中心	100.00%		设立
夏厦新加坡公司	10.00 万新币	新加坡	新加坡	贸易中心	100.00%		设立
拓远惠达	3,000.00 万元	浙江省宁波市	浙江省宁波市	投资与资产管理		100.00%	设立

在子公司的持股比例不同于表决权比例的说明：

不适用

持有半数或以下表决权但仍控制被投资单位、以及持有半数以上表决权但不控制被投资单位的依据：

不适用

对于纳入合并范围的重要的结构化主体，控制的依据：

不适用

确定公司是代理人还是委托人的依据：

不适用

其他说明：

不适用

## 十一、政府补助

### 1、报告期末按应收金额确认的政府补助

适用 不适用

未能在预计时点收到预计金额的政府补助的原因

适用 不适用

### 2、涉及政府补助的负债项目

适用 不适用

单位：元

会计科目	期初余额	本期新增补助金额	本期计入营业外收入金额	本期转入其他收益金额	本期其他变动	期末余额	与资产/收益相关
递延收益	33,086,105.73			2,506,116.12		30,579,989.61	与资产相关

### 3、计入当期损益的政府补助

适用 不适用

单位：元

会计科目	本期发生额	上期发生额
计入其他收益的政府补助金额	1,401,100.00	6,025,925.00
财政贴息对利润总额的影响金额	554,062.71	2,570,555.72
合计	1,955,162.71	8,596,480.72

其他说明：

本期新增的政府补助情况

项 目	本期新增补助金额
与收益相关的政府补助	1,401,100.00
其中：计入其他收益	1,401,100.00
财政贴息	554,062.71
其中：冲减财务费用	554,062.71
合 计	1,955,162.71

## 十二、与金融工具相关的风险

### 1、金融工具产生的各类风险

本公司从事风险管理的目标是在风险和收益之间取得平衡，将风险对本公司经营业绩的负面影响降至最低水平，使股东和其他权益投资者的利益最大化。基于该风险管理目标，本公司风险管理的基本策略是确认和分析本公司面临的各种风险，建立适当的风险承受底线和进行风险管理，并及时可靠地对各种风险进行监督，将风险控制在限定的范围内。

本公司在日常活动中面临各种与金融工具相关的风险，主要包括信用风险、流动性风险及市场风险。管理层已审议并批准管理这些风险的政策，概括如下。

#### (一) 信用风险

信用风险，是指金融工具的一方不能履行义务，造成另一方发生财务损失的风险。

##### 1. 信用风险管理实务

###### (1) 信用风险的评价方法



公司在每个资产负债表日评估相关金融工具的信用风险自初始确认后是否已显著增加。在确定信用风险自初始确认后是否显著增加时，公司考虑在无须付出不必要的额外成本或努力即可获得合理且有依据的信息，包括基于历史数据的定性和定量分析、外部信用风险评级以及前瞻性信息。公司以单项金融工具或者具有相似信用风险特征的金融工具组合为基础，通过比较金融工具在资产负债表日发生违约的风险与在初始确认日发生违约的风险，以确定金融工具预计存续期内发生违约风险的变化情况。

当触发以下一个或多个定量、定性标准时，公司认为金融工具的信用风险已发生显著增加：

- 1) 定量标准主要为资产负债表日剩余存续期违约概率较初始确认时上升超过一定比例；
- 2) 定性标准主要为债务人经营或财务情况出现重大不利变化、现存的或预期的技术、市场、经济或法律环境变化并将对债务人对公司的还款能力产生重大不利影响等。

#### (2) 违约和已发生信用减值资产的定义

当金融工具符合以下一项或多项条件时，公司将该金融资产界定为已发生违约，其标准与已发生信用减值的定义一致：

- 1) 债务人发生重大财务困难；
- 2) 债务人违反合同中对债务人的约束条款；
- 3) 债务人很可能破产或进行其他财务重组；
- 4) 债权人出于与债务人财务困难有关的经济或合同考虑，给予债务人在任何其他情况下都不会做出的让步。

#### 2. 预期信用损失的计量

预期信用损失计量的关键参数包括违约概率、违约损失率和违约风险敞口。公司考虑历史统计数据（如交易对手评级、担保方式及抵质押物类别、还款方式等）的定量分析及前瞻性信息，建立违约概率、违约损失率及违约风险敞口模型。

3. 金融工具损失准备期初余额与期末余额调节表详见本报告书第十节七.3、七.4、七.5、七.6、七.7之说明。

#### 4. 信用风险敞口及信用风险集中度

本公司的信用风险主要来自货币资金和应收款项。为控制上述相关风险，本公司分别采取了以下措施。

##### (1) 货币资金

本公司将银行存款和其他货币资金存放于信用评级较高的金融机构，故其信用风险较低。

##### (2) 应收款项和合同资产

本公司定期对采用信用方式交易的客户进行信用评估。根据信用评估结果，本公司选择与经认可的且信用良好的客户进行交易，并对其应收款项余额进行监控，以确保本公司不会面临重大坏账风险。

由于本公司仅与经认可的且信用良好的第三方进行交易，所以无需担保物。信用风险集中按照客户进行管理。截至 2024 年 6 月 30 日，本公司存在一定的信用集中风险，本公司应收账款和合同资产的 59.17%（2023 年 12 月 31 日：65.44%）源于余额前五名客户。本公司对应收账款和合同资产余额未持有任何担保物或其他信用增级。

本公司所承受的最大信用风险敞口为资产负债表中每项金融资产的账面价值。

## （二）流动性风险

流动性风险，是指本公司在履行以交付现金或其他金融资产的方式结算的义务时发生资金短缺的风险。流动性风险可能源于无法尽快以公允价值售出金融资产；或者源于对方无法偿还其合同债务；或者源于提前到期的债务；或者源于无法产生预期的现金流量。

为控制该项风险，本公司综合运用票据结算、银行借款等多种融资手段，并采取长、短期融资方式适当结合，优化融资结构的方法，保持融资持续性与灵活性之间的平衡。本公司已从多家商业银行取得银行授信额度以满足营运资金需求和资本开支。

### 金融负债按剩余到期日分类

项 目	期末数				
	账面价值	未折现合同金额	1 年以内	1-3 年	3 年以上
银行借款	210,643,932.31	210,643,932.31	72,356,776.91	24,331,392.50	113,955,762.90
应付票据	38,750,000.00	38,750,000.00	38,750,000.00		
应付账款	204,435,655.18	204,435,655.18	204,435,655.18		
其他应付款	1,194,698.80	1,194,698.80	1,194,698.80		
其他流动负债	9,868,744.98	9,868,744.98	9,868,744.98		
租赁负债					
小 计	464,893,031.27	464,893,031.27	326,605,875.87	24,331,392.50	113,955,762.90

（续上表）

项 目	上年年末数				
	账面价值	未折现合同金额	1 年以内	1-3 年	3 年以上
银行借款	309,363,489.67	334,152,363.02	62,829,536.88	45,338,253.82	225,984,572.32
应付票据	55,505,987.49	55,505,987.49	55,505,987.49		
应付账款	130,858,338.44	130,858,338.44	130,858,338.44		
其他应付款	743,805.85	743,805.85	743,805.85		
其他流动负债	7,250,869.51	7,250,869.51	7,250,869.51		
租赁负债	2,109,501.55	2,109,501.55	2,109,501.55		

项 目	上年年末数				
	账面价值	未折现合同金额	1 年以内	1-3 年	3 年以上
小 计	505,831,992.51	530,620,865.86	259,298,039.72	45,338,253.82	225,984,572.32

### (三) 市场风险

市场风险，是指金融工具的公允价值或未来现金流量因市场价格变动而发生波动的风险。市场风险主要包括利率风险和外汇风险。

#### 1. 利率风险

利率风险，是指金融工具的公允价值或未来现金流量因市场利率变动而发生波动的风险。固定利率的带息金融工具使本公司面临公允价值利率风险，浮动利率的带息金融工具使本公司面临现金流量利率风险。本公司根据市场环境来决定固定利率与浮动利率金融工具的比例，并通过定期审阅与监控维持适当的金融工具组合。

#### 2. 外汇风险

外汇风险，是指金融工具的公允价值或未来现金流量因外汇汇率变动而发生波动的风险。本公司面临的汇率变动的风险主要与本公司外币货币性资产和负债有关。对于外币资产和负债，如果出现短期的失衡情况，本公司会在必要时按市场汇率买卖外币，以确保将净风险敞口维持在可接受的水平。

本公司期末外币货币性资产和负债情况详见本报告第十节、七、54。

## 十三、公允价值的披露

### 1、以公允价值计量的资产和负债的期末公允价值

单位：元

项目	期末公允价值			
	第一层次公允价值计量	第二层次公允价值计量	第三层次公允价值计量	合计
一、持续的公允价值计量	--	--	--	--
（一）交易性金融资产		221,752,228.77		221,752,228.77
（1）结构性存款		116,009,989.04		116,009,989.04
（2）理财产品		105,742,239.73		105,742,239.73
（二）应收款项融资			30,548,129.74	30,548,129.74
持续以公允价值计量的资产总额		221,752,228.77	30,548,129.74	252,300,358.51
二、非持续的公允价值计量	--	--	--	--

### 2、持续和非持续第二层次公允价值计量项目，采用的估值技术和重要参数的定性及定量信息

项 目	期末公允价值	估值技术	输入值
-----	--------	------	-----

结构性存款	116,009,989.04	现金流量折现法	合同约定挂钩标的对应的预期收益率
理财产品	105,742,239.73	现金流量折现法	合同约定固定收益率

### 3、持续和非持续第三层次公允价值计量项目，采用的估值技术和重要参数的定性及定量信息

项 目	期末公允价值	估值技术	输入值
应收款项融资	30,548,129.74	[注]	[注]

[注]对于持有的应收票据，由于银行承兑汇票的债务人是银行，且剩余期限较短，公允价值接近于到期值，因此采用票面金额确定其公允价值。

## 十四、关联方及关联交易

### 1、本企业的母公司情况

母公司名称	注册地	业务性质	注册资本	母公司对本企业的持股比例	母公司对本企业的表决权比例
夏厦投资公司	浙江宁波	实业投资	1,200 万元	68.94%	68.94%

本企业的母公司情况的说明

本公司最终控制方为自然人夏爱娟、夏建敏、夏挺，夏建敏与夏爱娟系夫妻关系，夏挺系二人之子，夏挺直接持有本公司 4.13% 股权，三人通过夏厦投资公司间接持股 68.94%，通过宁波振麟企业管理合伙企业（有限合伙）间接持股 0.48%，夏挺作为宁波振麟企业管理合伙企业（有限合伙）执行事务合伙人，间接享有对本公司表决权 1.94%。因此本公司最终控制方为夏建敏、夏爱娟和夏挺。

本企业最终控制方是夏建敏、夏爱娟和夏挺。

### 2、本企业的子公司情况

本企业子公司的情况详见附注十之说明。

### 3、其他关联方情况

其他关联方名称	其他关联方与本企业关系
欣贝电器公司	实际控制人之一夏爱娟、夏挺控制的公司

### 4、关联交易情况

#### (1) 关联租赁情况

本公司作为出租方：

单位：元

承租方名称	租赁资产种类	本期确认的租赁收入	上期确认的租赁收入
-------	--------	-----------	-----------

本公司作为承租方：

单位：元

出租方名称	租赁资产种类	简化处理的短期租赁和低价值资产租赁的租金费用（如适用）		未纳入租赁负债计量的可变租赁付款额（如适用）		支付的租金		承担的租赁负债利息支出		增加的使用权资产	
		本期发生额	上期发生额	本期发生额	上期发生额	本期发生额	上期发生额	本期发生额	上期发生额	本期发生额	上期发生额
欣贝电器公司	房屋租赁	85,714.56	85,714.26								

## （2）关键管理人员报酬

单位：元

项目	本期发生额	上期发生额
关键管理人员报酬	2,927,379.65	3,070,562.95

## 5、关联方应收应付款项

### （1）应付项目

单位：元

项目名称	关联方	期末账面余额	期初账面余额
应付账款	欣贝电器公司	265,714.56	180,000.00

## 十五、承诺及或有事项

### 1、重要承诺事项

资产负债表日存在的重要承诺

截至资产负债表日，本公司不存在需要披露的重要承诺事项。

### 2、或有事项

#### （1）资产负债表日存在的重要或有事项

截至资产负债表日，本公司不存在需要披露的重要或有事项。

#### （2）公司没有需要披露的重要或有事项，也应予以说明

公司不存在需要披露的重要或有事项。

## 十六、资产负债表日后事项

### 1、其他资产负债表日后事项说明

公司无重大资产负债表日后事项。

## 十七、其他重要事项

### 1、分部信息

#### (1) 报告分部的确定依据与会计政策

本公司主要业务为生产和销售齿轮、减速机产品。公司将此业务视作为一个整体实施管理、评估经营成果。因此，本公司无需披露分部信息。

本公司收入分解信息详见本报告第十节、七、37。

## 十八、母公司财务报表主要项目注释

### 1、应收账款

#### (1) 按账龄披露

单位：元

账龄	期末账面余额	期初账面余额
1 年以内（含 1 年）	272,053,470.73	242,025,729.07
1 至 2 年	12,248,110.82	11,773,401.74
2 至 3 年		52,740.00
3 年以上	63,303.85	63,303.85
3 至 4 年	28,955.51	28,955.51
4 至 5 年		12,600.00
5 年以上	34,348.34	21,748.34
合计	284,364,885.40	253,915,174.66

#### (2) 按坏账计提方法分类披露

单位：元

类别	期末余额					期初余额				
	账面余额		坏账准备		账面价值	账面余额		坏账准备		账面价值
	金额	比例	金额	计提比例		金额	比例	金额	计提比例	
其中：										
按组合	284,364,885.40	100.00%	16,115,599.55	5.67%	268,249,285.85	253,915,174.66	100.00%	14,400,207.19	5.67%	239,514,967.47

计提坏账准备的应收账款										
其中：										
按账龄组合计提坏账准备	284,364,885.40	100.00%	16,115,599.55	5.67%	268,249,285.85	253,915,174.66	100.00%	14,400,207.19	5.67%	239,514,967.47
合计	284,364,885.40	100.00%	16,115,599.55	5.67%	268,249,285.85	253,915,174.66	100.00%	14,400,207.19	5.67%	239,514,967.47

按组合计提坏账准备类别名称：账龄组合

单位：元

名称	期末余额		
	账面余额	坏账准备	计提比例
1年以内	272,053,470.73	13,602,673.54	5.00%
1-2年	12,248,110.82	2,449,622.16	20.00%
2-3年			50.00%
3年以上	63,303.85	63,303.85	100.00%
合计	284,364,885.40	16,115,599.55	

确定该组合依据的说明：

以应收款项的账龄为信用风险特征划分组合，按预期信用损失计提坏账准备。

如是按照预期信用损失一般模型计提应收账款坏账准备：

适用 不适用

### (3) 本期计提、收回或转回的坏账准备情况

本期计提坏账准备情况：

单位：元

类别	期初余额	本期变动金额				期末余额
		计提	收回或转回	核销	其他	
按组合计提坏账准备	14,400,207.19	1,715,392.36				16,115,599.55
合计	14,400,207.19	1,715,392.36				16,115,599.55

其中本期坏账准备收回或转回金额重要的：

单位：元

单位名称	收回或转回金额	转回原因	收回方式	确定原坏账准备计提比例的依据及其合理性

### (4) 按欠款方归集的期末余额前五名的应收账款和合同资产情况

单位：元

单位名称	应收账款期末余额	合同资产期末余额	应收账款和合同资产期末余额	占应收账款和合同资产期末余额合计数的比例	应收账款坏账准备和合同资产减值准备期末余额
第 1 名	64,547,110.54		64,547,110.54	22.62%	4,614,200.20
第 2 名	30,861,383.02	936,764.84	31,798,147.86	11.15%	1,589,907.39
第 3 名	31,756,927.52		31,756,927.52	11.13%	1,587,846.38
第 4 名	31,078,112.65		31,078,112.65	10.89%	1,553,905.63
第 5 名	18,776,401.46		18,776,401.46	6.58%	939,677.91
合计	177,019,935.19	936,764.84	177,956,700.03	62.37%	10,285,537.51

## 2、其他应收款

单位：元

项目	期末余额	期初余额
其他应收款	78,231,774.40	31,421,205.49
合计	78,231,774.40	31,421,205.49

### (1) 其他应收款

#### 1) 其他应收款按款项性质分类情况

单位：元

款项性质	期末账面余额	期初账面余额
关联方往来款	76,521,679.40	30,131,060.14
出口退税	1,300,676.07	1,058,064.46
押金保证金	821,479.15	664,379.15
应收暂付款	224,361.22	125,901.16
合计	78,868,195.84	31,979,404.91

#### 2) 按账龄披露

单位：元

账龄	期末账面余额	期初账面余额
1 年以内（含 1 年）	78,203,816.69	31,231,790.35
1 至 2 年	3,000.00	305,564.56
2 至 3 年	219,329.15	
3 年以上	442,050.00	442,050.00
4 至 5 年		4,000.00
5 年以上	442,050.00	438,050.00
合计	78,868,195.84	31,979,404.91

#### 3) 按坏账计提方法分类披露

单位：元

类别	期末余额					期初余额				
	账面余额		坏账准备		账面价值	账面余额		坏账准备		账面价值
	金额	比例	金额	计提比		金额	比例	金额	计提比	



				例					例	
其中：										
按组合计提坏账准备	78,868,195.84	100.00%	636,421.44	0.81%	78,231,774.40	31,979,404.91	100.00%	558,199.42	1.75%	31,421,205.49
其中：										
按应收合并内关联方组合、账龄组合计提坏账准备	78,868,195.84	100.00%	636,421.44	0.81%	78,231,774.40	31,979,404.91	100.00%	558,199.42	1.75%	31,421,205.49
合计	78,868,195.84	100.00%	636,421.44	0.81%	78,231,774.40	31,979,404.91	100.00%	558,199.42	1.75%	31,421,205.49

按组合计提坏账准备类别名称：应收合并内关联方组合、账龄组合

单位：元

名称	期末余额		
	账面余额	坏账准备	计提比例
应收合并内关联方组合	76,521,679.40		
账龄组合	2,346,516.44	636,421.44	27.12%
其中：1年以内	1,682,137.29	84,106.86	5.00%
1-2年	3,000.00	600.00	20.00%
2-3年	219,329.15	109,664.58	50.00%
3年以上	442,050.00	442,050.00	100.00%
合计	78,868,195.84	636,421.44	

确定该组合依据的说明：

（1）确定组合的依据：账龄；（2）计量预期信用损失的方法：参考历史信用损失经验，结合当前状况以及对未来经济状况的预测，编制其他应收款账龄与预期信用损失率对照表，计算预期信用损失。

按预期信用损失一般模型计提坏账准备：

单位：元

坏账准备	第一阶段	第二阶段	第三阶段	合计
	未来12个月预期信用损失	整个存续期预期信用损失（未发生信用减值）	整个存续期预期信用损失（已发生信用减值）	
2024年1月1日余额	55,036.51	61,112.91	442,050.00	558,199.42
2024年1月1日余额在本期				
--转入第二阶段	-150.00	150.00		
--转入第三阶段		-43,865.83	43,865.83	
本期计提	29,220.35	-16,797.08	65,798.75	78,222.02
2024年6月30日余额	84,106.86	600.00	551,714.58	636,421.44

各阶段划分依据和坏账准备计提比例

各阶段划分依据：第一阶段：账龄 1 年以内，自初始确认后信用风险未显著增加；第二阶段：账龄 1-2 年，自初始确认后信用风险显著增加但尚未发生信用减值；第三阶段：2 年以上，自初始确认后已发生信用减值。

损失准备本期变动金额重大的账面余额变动情况

适用 不适用

#### 4) 本期计提、收回或转回的坏账准备情况

本期计提坏账准备情况：

单位：元

类别	期初余额	本期变动金额				期末余额
		计提	收回或转回	转销或核销	其他	
按组合计提坏账准备	558,199.42	78,222.02				636,421.44
合计	558,199.42	78,222.02				636,421.44

其中本期坏账准备转回或收回金额重要的：

单位：元

单位名称	转回或收回金额	转回原因	收回方式	确定原坏账准备计提比例的依据及其合理性

#### 5) 按欠款方归集的期末余额前五名的其他应收款情况

单位：元

单位名称	款项的性质	期末余额	账龄	占其他应收款期末余额合计数的比例	坏账准备期末余额
夏拓智能公司	关联往来款	76,521,679.40	1 年以内	97.02%	
宁波市镇海区国家税务局	出口退税	1,300,676.07	1 年以内	1.65%	65,033.80
宁波市国土资源局镇海分局	押金保证金	388,050.00	3 年以上	0.49%	388,050.00
佛山市威灵洗涤电机制造有限公司	押金保证金	108,620.15	2-3 年	0.14%	54,310.08
宁波天佳金属制品有限公司	押金保证金	82,000.00	1 年以内	0.10%	4,100.00
合计		78,401,025.62		99.40%	511,493.88

### 3、长期股权投资

单位：元

项目	期末余额			期初余额		
	账面余额	减值准备	账面价值	账面余额	减值准备	账面价值
对子公司投资	56,187,351.89		56,187,351.89	52,616,493.83		52,616,493.83
合计	56,187,351.89		56,187,351.89	52,616,493.83		52,616,493.83

## (1) 对子公司投资

单位：元

被投资单位	期初余额 (账面价值)	减值准备 期初余额	本期增减变动				期末余额 (账面价值)	减值准备 期末余额
			追加投资	减少投资	计提减值 准备	其他		
夏拓智能 公司	51,108,74 7.49						51,108,74 7.49	
夏厦东欧 公司	1,507,746 .34		16,558.06				1,524,304 .40	
夏厦新加 坡公司			3,554,300 .00				3,554,300 .00	
合计	52,616,49 3.83		3,570,858 .06				56,187,35 1.89	

## 4、营业收入和营业成本

单位：元

项目	本期发生额		上期发生额	
	收入	成本	收入	成本
主营业务	268,501,179.12	201,957,625.58	241,181,400.13	170,895,510.35
其他业务	1,580,435.81	2,262,442.07	1,024,649.16	2,737,331.97
合计	270,081,614.93	204,220,067.65	242,206,049.29	173,632,842.32

营业收入、营业成本的分解信息：

单位：元

合同分类	合计	
	营业收入	营业成本
业务类型	270,081,614.93	204,220,067.65
其中：		
汽车齿轮	162,405,881.14	123,133,638.95
电动工具齿轮	64,320,650.30	52,119,262.24
减速机及其他收入	43,355,083.49	28,967,166.46
按经营地区分类	270,081,614.93	204,220,067.65
其中：		
内 销	221,852,407.04	173,413,532.24
外 销	48,229,207.89	30,806,535.41
市场或客户类型	270,081,614.93	204,220,067.65
其中：		
通用设备制造业	270,081,614.93	204,220,067.65
合同类型	270,081,614.93	204,220,067.65
其中：		
与客户之间的合同产生的收入	270,081,614.93	204,220,067.65
按商品转让的时间分类	270,081,614.93	204,220,067.65
其中：		
在某一时点确认收入	270,081,614.93	204,220,067.65
按合同期限分类		
其中：		

按销售渠道分类	270,081,614.93	204,220,067.65
其中：		
直销模式	270,081,614.93	204,220,067.65
合计	270,081,614.93	204,220,067.65

与履约义务相关的信息：

项目	履行履约义务的时间	重要的支付条款	公司承诺转让商品的性质	是否为主要责任人	公司承担的预期将退还给客户的款项	公司提供的质量保证类型及相关义务
----	-----------	---------	-------------	----------	------------------	------------------

其他说明

与分摊至剩余履约义务的交易价格相关的信息：

本报告期末已签订合同、但尚未履行或尚未履行完毕的履约义务所对应的收入金额为 0.00 元，其中，0.00 元预计将于 0.00 年度确认收入，0.00 元预计将于 0.00 年度确认收入，0.00 元预计将于 0.00 年度确认收入。

重大合同变更或重大交易价格调整

单位：元

项目	会计处理方法	对收入的影响金额
----	--------	----------

其他说明：

在本期确认的包括在合同负债期初账面价值中的收入为 177,745.07 元。

## 5、投资收益

单位：元

项目	本期发生额	上期发生额
交易性金融资产在持有期间的投资收益	2,411,973.98	
处置交易性金融资产取得的投资收益	673,681.56	5,983.56
合计	3,085,655.54	5,983.56

## 十九、补充资料

### 1、当期非经常性损益明细表

适用 不适用

单位：元

项目	金额	说明
非流动性资产处置损益	153,059.86	
计入当期损益的政府补助（与公司正常经营业务密切相关、符合国家政策规定、按照确定的标准享有、对公司损益产生持续影响的政府补助除外）	1,955,162.71	
除同公司正常经营业务相关的有效套期保值业务外，非金融企业持有金融资产和金融负债产生的公允价值变动损益以及处置金融资产和金融负债产生的损益	3,085,655.54	

除上述各项之外的其他营业外收入和支出	-43,037.05	
减：所得税影响额	772,626.16	
合计	4,378,214.90	--

其他符合非经常性损益定义的损益项目的具体情况：

适用 不适用

公司不存在其他符合非经常性损益定义的损益项目的具体情况。

将《公开发行证券的公司信息披露解释性公告第 1 号——非经常性损益》中列举的非经常性损益项目界定为经常性损益项目的情况说明

适用 不适用

## 2、净资产收益率及每股收益

报告期利润	加权平均净资产收益率	每股收益	
		基本每股收益（元/股）	稀释每股收益（元/股）
归属于公司普通股股东的净利润	2.67%	0.57	0.57
扣除非经常性损益后归属于公司普通股股东的净利润	2.34%	0.50	0.50

## 3、境内外会计准则下会计数据差异

(1) 同时按照国际会计准则与按中国会计准则披露的财务报告中净利润和净资产差异情况

适用 不适用

(2) 同时按照境外会计准则与按中国会计准则披露的财务报告中净利润和净资产差异情况

适用 不适用

(3) 境内外会计准则下会计数据差异原因说明，对已经境外审计机构审计的数据进行差异调节的，应注明该境外机构的名称