



2024

环境、社会和公司治理报告

北京首都在线科技股份有限公司

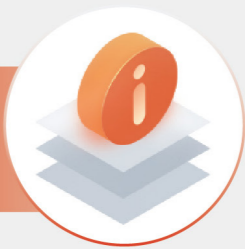
CONTENTS

目录

董事长致辞	03
走进首都在线	05
专题	09
助力庆阳 推动智能算力与可持续发展的深度融合	
ESG 治理	13
附录	
展望未来	61
关键绩效	62
指标索引	64
关于本报告	65
意见反馈	66

坚守责任治理

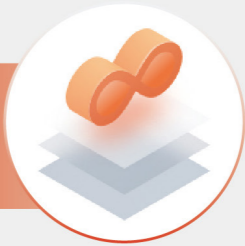
18



强化公司治理	19
践行合规运营	24
推动科技创新	26

拥抱绿色未来

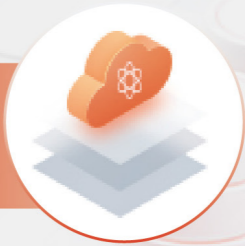
32



推进绿色运营	33
应对气候变化	39

共创和谐生态

44



携手伙伴共赢	45
成就员工价值	51
社会普惠实践	60

董事长致辞



首都在线董事长、总经理

律回春晖渐，万象始更新。回首 2024 年，首都在线紧密围绕习近平新时代中国特色社会主义思想，践行党的二十大擘画的“数字中国”宏伟蓝图。在这一时代浪潮中，我们将自身发展与国家战略紧密结合，深度融入国家发展的大格局之中，携手利益相关方共同应对可持续发展挑战，奋力推动高质量发展向新向上。这不仅是首都在线基于企业使命的必然选择，更是民营企业积极响应国家号召、履行 ESG 的重要体现。

战略引领发展，共筑算力底座

这一年，我们紧紧锚定“东数西算”与“人工智能+”两项国家重大战略行动，深度践行“一体两翼”的公司战略规划。以“一云多模”“一云多芯”“一云多池”为突破点，我们全力以赴打造首都在线智算云平台，该平台融合“M 种大模型”与“N 种芯片”，具备强大的算力支撑能力。秉持“与时代同频、与国家同步、与产业同行”的理念，我们充分发挥民营企业灵活创新的优势，专注于算力运营，实现资源的高效适配与精准调度。

在人工智能领域，我们与国内头部模型厂商等生态伙伴紧密携手，构建深度合作关系，共同推动 AI 产业朝着自主可控、繁荣发展的方向迈进，助力产业核心技术的自主创新。在全球化布局进程中，我们依托自主研发的全球云网融合调度平台，为国内外企业提供灵活且适配的优质服务。通过整合全球资源，有力地推动国产大模型的快速发布，并为其迭代升级提供坚实保障，助力国产大模型在全球竞争中占据优势地位，不断提升我国人工智能产业的国际影响力。

探索数智赋能，促进绿色转型

能源作为全球经济社会发展的关键物质基础与核心动力源泉，其重要性不言而喻。而实现碳中和目标，面临着长期性、复杂性与艰巨性的多重挑战。在此背景下，我们积极响应并全面贯彻国家“双碳”目标以及能耗双控的要求，不断完善气

候变化治理体系，扎实推进各项重点任务，致力于减缓和适应气候变化。

在青海，我们打造绿色算力产业，变“绿电”为“绿算”，利用丰富的高原绿色电力资源，为智能算力的发展提供清洁、稳定的能源支撑，实现能源与数字产业的深度融合；在甘肃庆阳，我们的绿色算力项目，通过技术创新和资源优化，显著降低数据中心的能耗和碳排放，为庆阳的绿色发展提供有力支撑。

致力社会共荣，创造美好未来

在时代浪潮中，公司积极担当社会责任，将自身发展与社会进步紧密相连。在甘肃，我们投身智算服务区域化建设，携手庆阳市政府，成功建设国产异构算力适配中心，并搭建起国产 GPU 算力测试与适配平台。通过不懈努力，攻克了国产芯片与大模型兼容性的难题，为行业提供了专业、高效的研发测试服务。同时，我们着力建设算力调度平台以及庆阳集群算力“资源池”，积极响应国家“东数西算”战略，实现算力资源的跨区域调配，能够稳定地向东部地区输送优质算力。通过与各方协同合作，构建起面向全国的一体化调度服务体系，极大地提升了算力利用效率，为各地数字化发展提供强大的算力支持，在推动企业成长与促进社会繁荣之间架起了一座坚实的桥梁。

人才是铸就核心竞争力的关键所在。我们构建全方位员工关怀体系，打造舒适宜人、设施完备的办公环境，营造开放包容、积极向上的文化氛围，让员工在工作中收获归属感与幸福感。同时，公司为员工量身定制职业发展规划，精准洞察员工的优势与需求，精心规划晋升路径，并通过丰富多元的内部培训、优质前沿的外部进修机会以及经验丰富的导师一对一指导，全方位助力员工成长，让每一位员工都能充分挖掘自身潜力，实现自我价值。

强化治理效能，护航企业前行

在公司治理的征途上，我们将董事会置于核心引领的关键位置，充分释放其在战略决策与方向把控方面的关键效能。2024 年，我们迎来了联合国全球契约组织提出 ESG（环境、社会、公司治理）概念二十周年的重要时刻。与此同时，首都在线对于 ESG 的关注也达到了新的高度。我们推动公司治理与 ESG 治理深度融合，致力于将环境、社会和公司治理等核心要素，融入日常经营管理的每一处细节与每一个环节。

我们积极开拓多元渠道与路径，全方位提升企业管理效能与信息披露质量；积极收集来自监管机构、投资者、客户、员工、社会公众等各方的评价反馈，深度分析，精准定位问题与不足；依据评价结果，针对性地制定优化改进措施，持续完善 ESG 管理体系。这为我们在复杂多变、竞争激烈的市场环境中稳健前行提供了坚实有力的保障，助力公司实现经济效益与社会效益的协同发展，在可持续发展道路上行稳致远。

数字时代的浪潮奔涌向前，首都在线勇立潮头，立志“赋能算力与场景的联接”。我们既全力托举大国重器迈向星辰大海，助力国家重大科技项目在算力支撑下实现突破，助推人工智能、高端科研等千行百业大步向前；又以算力温暖万家灯火的烟火人间，让便捷的数字生活惠及每一个角落，无论是线上办公的流畅运转，还是智能生活的贴心体验，都有我们的坚实助力。让我们携手共进，用科技的温度、创新的锐度、责任的厚度，共同谱写这个时代波澜壮阔的算力华章。

走进首都在线

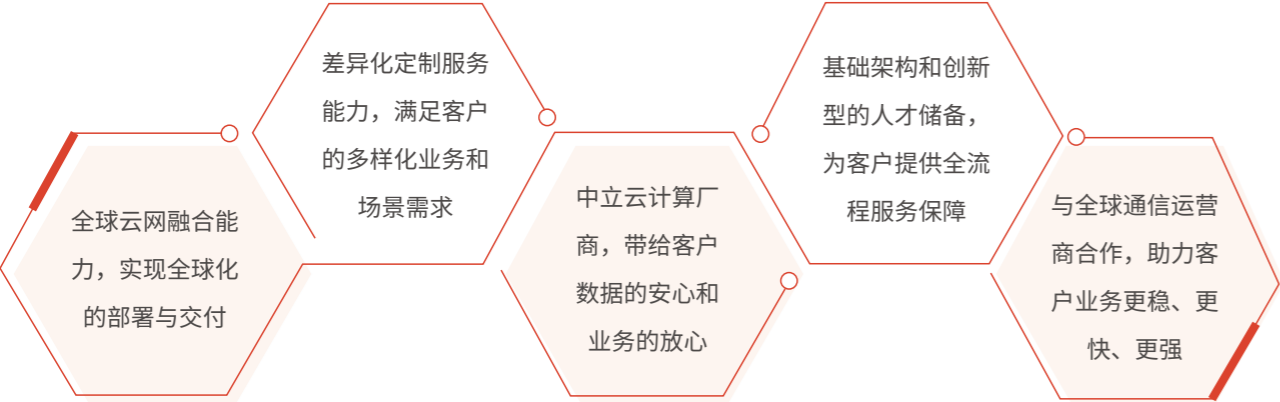
首都在线 2005 年在北京成立，2020 年在深圳证券交易所创业板成功上市，股票代码 300846。作为国内较早的全球云网一体化云计算服务商，公司面向全球客户提供包括通用计算和智算在内的云服务、通信网络服务、IDC 服务以及综合解决方案，致力于为客户构建稳定、高效的云网一体化服务，满足不同行业在数字化转型过程中对算力和网络的服务需求，赋能算力与场景的联接，以“云 + 智 + 网”一体化的发展路径赋能千行百业。

首都在线立足中国，服务全球市场，业务范围遍及 50 多个国家近 100 个城市，在国内以及海外三大核心区域美洲、欧洲、亚太布局近 100 个数据中心，联通近 100 条专项海缆，与全球 400 多家通信运营商开展合作，构建“全球资源一张网”。

全球布局



核心竞争力



公司客户行业覆盖大模型及 AIGC 应用、传媒、互联网等，为客户提供 GPU 裸金属、智算容器云、向量数据库、MaaS 平台、AI Infra 平台、CPU 云主机、全球环网 GPN、IDC 及相关增值服务等。

弹性计算

- 云服务器
- 专有宿主机 DDH
- 裸金属

数据库服务

- 云数据库 MongoDB
- 云数据库 Redis

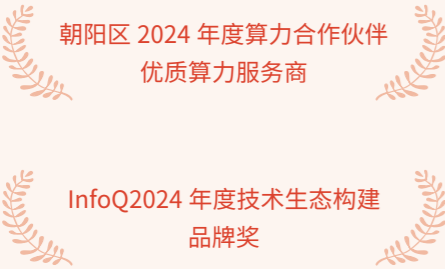
异构算力平台

- GPU 服务器
- GPU 云主机
- GPU 云桌面

网络基础服务

- 全球环网 GPN
- 公网带宽

荣誉认可



数说 2024

治理

营业收入约

139,679 万元

同比增长

12.35%

女性董事占比

43%

召开股东大会

5 次

召开董事会会议

11 次

近 3 年科技研发累计投入

21,898 万元

累计发明专利授权

59 项

累计软件著作权授权

427 项

环境

直接温室气体排放范围一

591.16 tCO₂e

间接温室气体排放范围二

4,607.81 tCO₂e

温室气体排放强度

3.72 tCO₂e/ 百万营收

环境领域违法违规事件

0 件

社会

女性员工比例

35%

战略客户服务满意度

99%

全职员工平均培训小时数

19.30 小时

参与股权激励计划员工占比

7.24%

专题

助力庆阳，推动智能算力与可持续发展的深度融合

首都在线响应国家“东数西算”战略，深度参与庆阳智能算力枢纽建设，助力区域可持续发展。2024 年，公司以打造“绿色智能算力基础设施标杆”为目标，聚焦技术创新与资源整合，围绕“绿色节能、高效算力、智能管理、产业聚集”定位，推动能源高效利用、算力服务智能化、产业聚集、人才本地化和区域协同发展。

作为首都在线的战略核心节点，庆阳市在数字化转型方面具有得天独厚的优势。2024 年，在首都在线的积极协助下，庆阳集群算力规模呈“指数级”增长，奠定了其在全国八大枢纽节点中不可撼动的地位。截至 2024 年 12 月底，庆阳市整体智算规模达 5 万 p，智算占比全国领先，全力打造全国“算力高地”。



>> 获得庆阳市政府颁发的突出贡献企业

2024 年 -2025 年首都在线与庆阳市政府合作大事记



推动绿色算力，助力可持续发展

首都在线在庆阳的绿色算力项目，通过技术创新和资源优化，显著降低了数据中心的能耗和碳排放，为庆阳的绿色发展提供了有力支撑。

绿色数据中心运营

首都在线在庆阳运营的数据中心采用了先进的冷却技术和能源管理系统，将 PUE 值严格控制在 1.2 以下，显著降低了能源消耗，减少碳排放，助力国家“双碳”目标的实现。在选址过程中，充分考虑生物多样性保护，避免对生态敏感区域造成任何影响。



>> 首都在线与庆阳市政府签约共建庆阳 AI 智算中心

清洁能源应用

首都在线积极投身清洁能源应用领域的探索，致力于拓展绿色能源的使用边界。在庆阳数据中心的运营过程中，公司充分利用当地丰富的太阳能和风能资源，有效减少了对传统化石能源的依赖。通过优化能源结构，数据中心的碳排放量大幅降低，为庆阳的绿色发展提供了示范效应，有力推动了庆阳地区的整体绿色发展进程。

赋能区域发展，促进社会进步

首都在线在庆阳的项目不仅推动了智能算力的发展，还通过人才培养、产业集聚和区域协同，为庆阳的社会经济发展注入了强大动力。

国产算力生态赋能

首都在线在庆阳建设了国产异构算力适配中心，推动国产 GPU 芯片、大模型等技术的适配与应用。通过搭建国产 GPU 算力测试与适配平台，为国产多厂家芯片与大模型行业应用提供了强大的适配能力，提升了国产芯片的市场竞争力。同时，积极吸纳国内 GPU 企业、通用大模型厂家落地庆阳，形成产业集聚效应。

本地化人才培养与就业

首都在线与庆阳市紧密合作，推动本地化人才培养和就业计划。通过与当地高校深度合作，共同开设智能算力相关课程，培养高素质、专业化人才队伍。公司不仅提供理论培训，还结合实际项目为学生提供实习和就业机会。此外，公司通过项目建设和运营，直接和间接创造了就业岗位，涵盖技术研发、运维管理、客户服务等多个领域，为庆阳居民提供了稳定的就业渠道和职业发展平台。

未来展望

持续创新与合作共赢的绿色征程

展望未来，首都在线将继续深化与庆阳的合作，探索更多绿色、智能的算力解决方案。我们将持续优化数据中心的能源效率，通过技术创新，进一步降低 PUE 值，提升能源利用效率。同时，我们将扩大绿色能源的应用范围，探索更多清洁能源的使用场景，减少对传统能源的依赖；加强产业链合作，与上下游企业、科研机构 and 政府部门合作，共同推动智能算力产业的可持续发展。

ESG 治理

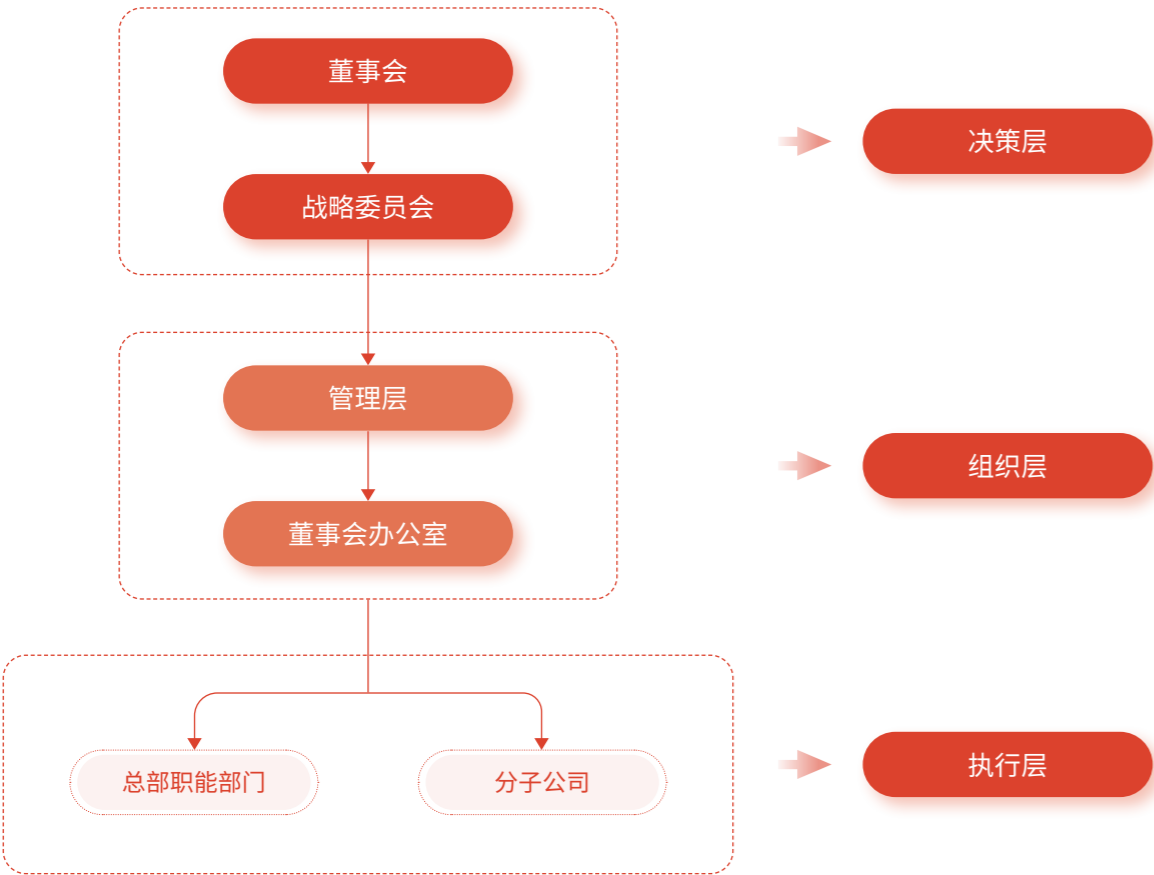
首都在线始终聚焦于打造全方位、深层次的 ESG 治理机制。通过推动绿色运营、保障员工福利、强化供应链可持续性以及优化公司治理结构一系列举措，我们致力于达成企业长远发展与履行社会责任的双重目标，全方位提升品牌价值，增强市场竞争力，在可持续发展的道路上稳步前行。

ESG 治理架构

董事会作为公司 ESG 管理的最高监督和决策机构，负责 ESG 战略规划、风险与机遇管理和相关重大事项的决议、审批公司年度 ESG 报告等。董事会下设战略委员会，协助董事会监督公司 ESG 关键议题和战略的实施，并定期向董事会汇报。

战略委员会对公司 ESG 策略及管理方针全面负责，管理层负责上传下达并参与制定和优化 ESG 管理方针及实施策略，职能部门及分子公司负责相关工作的具体落实与执行。

首都在线 ESG 治理架构



利益相关方沟通

首都在线高度重视与政府及监管机构、员工、客户、供应商及合作伙伴、股东及投资者、媒体及非政府机构和社区与公众等利益相关方的沟通，识别出多种沟通机制，全方位倾听投资者意见。

利益相关方	对公司的期望		回应与措施	
政府及监督机构	<ul style="list-style-type: none">诚信守法经营节能降耗	<ul style="list-style-type: none">促进地方经济发展保护环境	<ul style="list-style-type: none">政策传导信息披露	<ul style="list-style-type: none">资质评审建言献策
员工	<ul style="list-style-type: none">安全生产薪酬福利	<ul style="list-style-type: none">职业发展权益保障	<ul style="list-style-type: none">员工座谈会企业文化活动	<ul style="list-style-type: none">员工培训社交媒体
客户	<ul style="list-style-type: none">安全出行信息及隐私保护	<ul style="list-style-type: none">服务质量	<ul style="list-style-type: none">客户投诉社交媒体	<ul style="list-style-type: none">满意度调查
供应商及合作伙伴	<ul style="list-style-type: none">合规经营公开、公正透明地采购	<ul style="list-style-type: none">依法履约	<ul style="list-style-type: none">供应商审核电话邮件	<ul style="list-style-type: none">招标采购
股东及投资者	<ul style="list-style-type: none">持续盈利规范治理		<ul style="list-style-type: none">投资者会议媒体宣传	<ul style="list-style-type: none">定期信息披露股东大会
媒体及非政府机构	<ul style="list-style-type: none">环境、社会表现信息披露		<ul style="list-style-type: none">定期沟通与汇报媒体采访	<ul style="list-style-type: none">新闻报道
社区与公众	<ul style="list-style-type: none">社区和谐发展支持公益事业	<ul style="list-style-type: none">改善当地民生依法合规运营	<ul style="list-style-type: none">志愿者活动公益慈善	<ul style="list-style-type: none">吸纳就业社交媒体

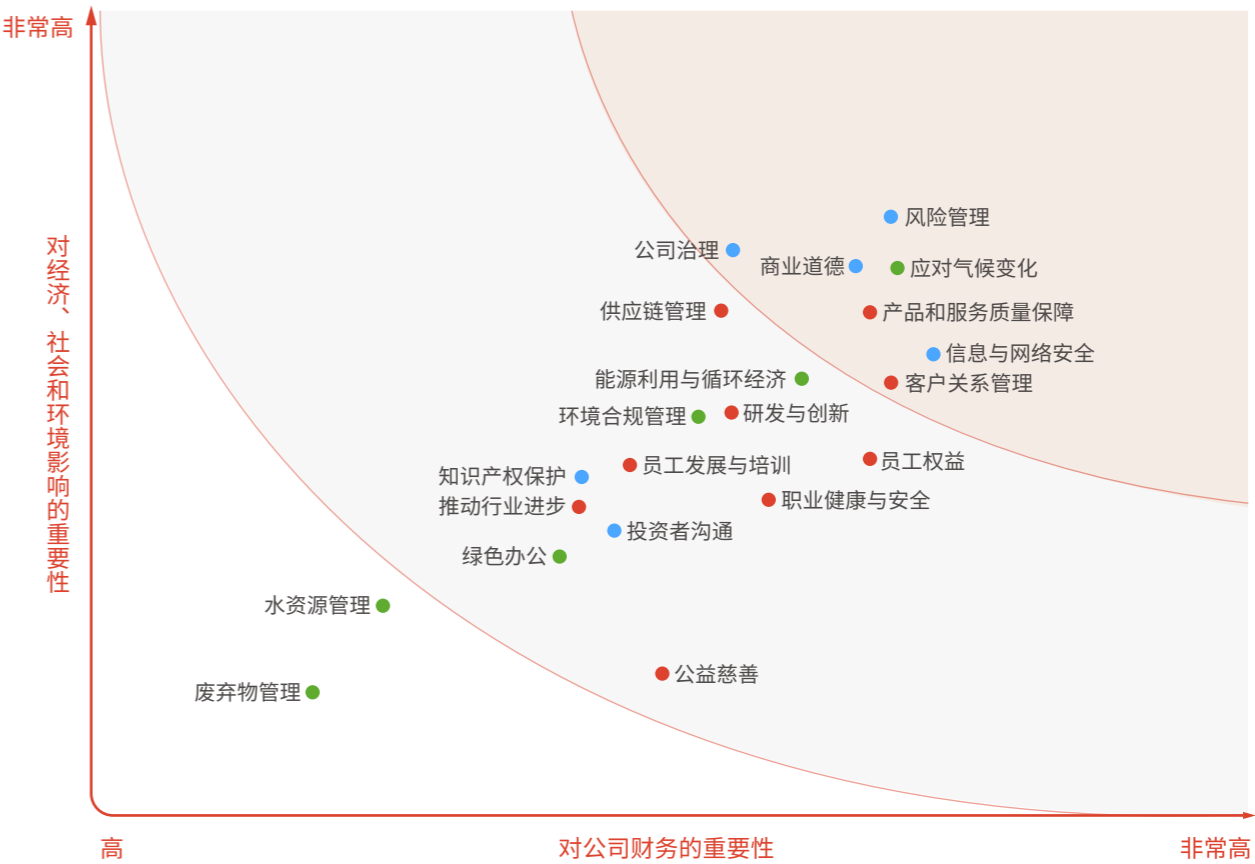
实质性议题识别

公司为有效回应利益相关方的诉求，按照“双重重要性”（财务重要性与影响重要性）原则，基于“识别－评估－排序－确定”的流程，识别实质性议题。针对各项具有财务重要性议题进行响应与披露，并尝试优先报告双重重要性议题。

实质性议题评估流程



双重重要性矩阵





G 坚守责任治理

首都在线始终坚守责任治理的核心理念，不断优化经营管理体系，恪守商业道德，持续强化风险管控水平，精准识别潜在风险，并积极投入创新智算产品的研发，推动前沿技术发展，为构建健康、可持续的商业生态贡献力量。

履责实践

- 强化公司治理
- 践行合规经营
- 推动科技创新

贡献SDGs

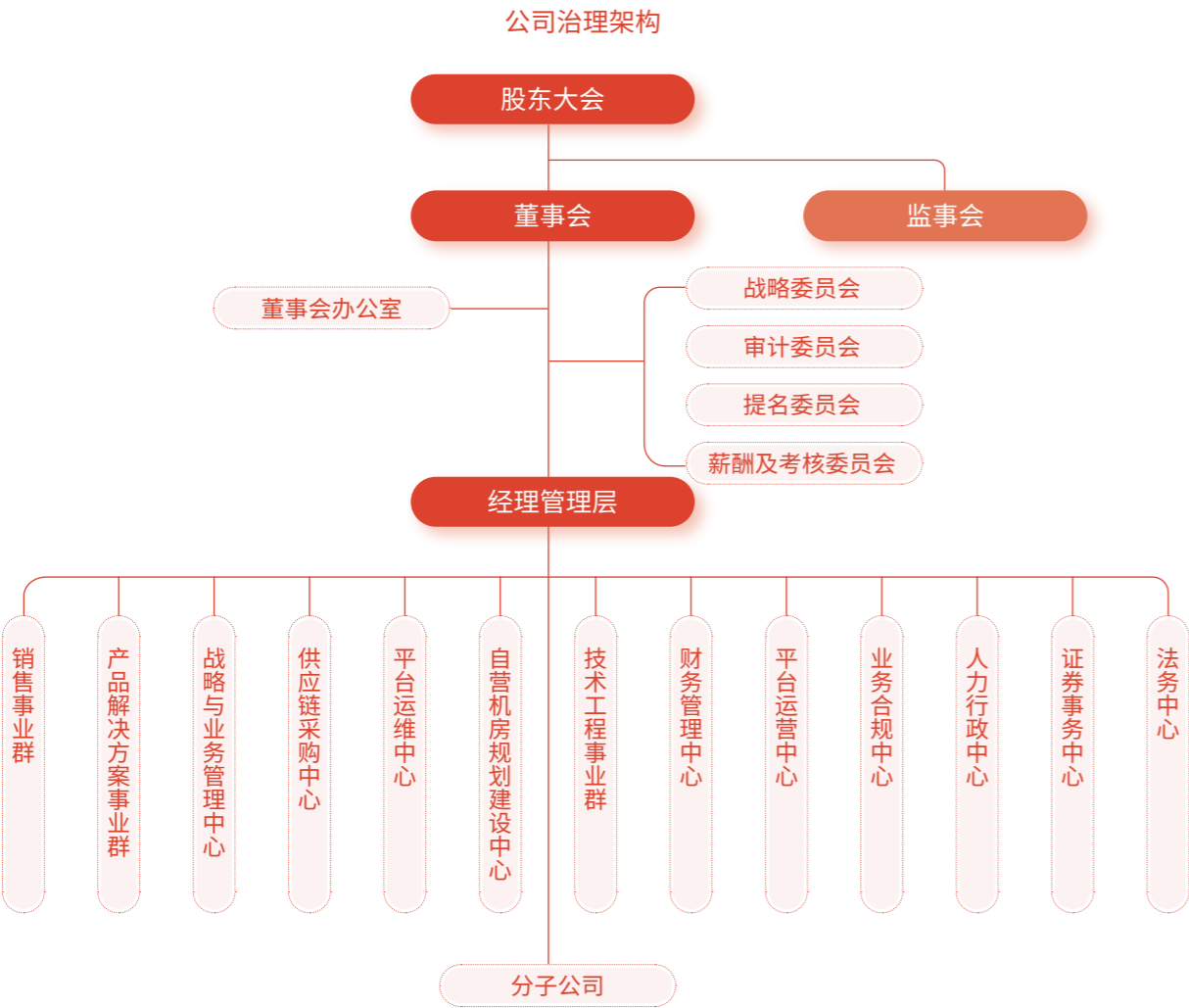


01 强化公司治理

首都在线通过不断优化治理结构、高管薪酬体系，强化投资者沟通和信息披露，形成科学决策与有效监督的良性循环。同时，秉持严格的数据保护措施，不断优化数据安全管理体系，致力于为用户打造一个安全、可信的环境，让数据安全成为首都在线服务品质的坚实基石。

优化治理结构

我们严格按照《中华人民共和国公司法》《中华人民共和国证券法》《上市公司治理准则》《深圳证券交易所股票上市规则》等法律法规的要求，不断完善法人治理结构，提高规范运作水平，切实维护公司及全体股东，特别是中小股东的利益。截至报告期末，公司治理的实际情况符合中国证监会发布的有关上市公司治理规范性文件的要求。



三会运作情况

公司制定《公司章程》《股东大会议事规则》《董事会议事规则》《独立董事工作制度》《监事会议事规则》等规章制度，并严格贯彻实施。报告期内，公司股东大会合法合规召开，律师现场见证。关联股东在审议关联交易时回避表决，保证交易公平合理；中小投资者表决单独计票并公开，现场投资者可与管理层交流，维护其参与公司管理的权利。公司为股东大会提供现场及网络投票方式，充分保障股东权利。

报告期内，董事会由 7 名董事组成，其中，独立董事 3 名、女性董事 3 名，董事会成员均具备履行职责所必需的知识、技能和素质。独立董事对公司重要及重大事项均发表独立意见，维护公司整体利益，确保股东利益。监事会由 3 名监事组成，其中，职工代表监事 1 名。监事会通过召开监事会会议、列席董事会会议、定期检查公司财务等方式履行职责，对公司财务和董事、高级管理人员行使职权及履行义务进行有效监督。

高管薪酬管理

公司制定《董事、监事、高级管理人员所持本公司股份及其变动管理制度》，加强对董事、监事和高级管理人员持有或买卖本公司股票行为的申报、披露、监督和管理，进一步明确管理程序。同时，实行科学、公正的高管薪酬制度，综合考虑高管的职责履行、业绩贡献及市场薪酬水平，确保薪酬分配激励高管积极作为，保持合理性与公平性，有效平衡公司利益与高管个人回报，促进企业的长期稳定发展。



投资者沟通

公司严格遵循《北京首都在线科技股份有限公司投资者关系管理制度》，致力于建立稳定、高效的投资者沟通渠道。2024 年，我们召开多次股东大会、年报业绩说明会、线上及线下路演活动等，确保所有投资者能够及时、平等地获取公司的最新动态和重要信息，参与公司内部沟通和决策，提升投资者的信任度和满意度，为公司的长期发展奠定坚实的投资者关系基础。

2024 年 12 月 30 日，第五届董事会第三十六次会议审议通过《北京首都在线科技股份有限公司舆情管理制度》，进一步提升公司应对各类舆情的能力，建立快速反应和应急处置机制，及时妥善处理各类舆情对公司股价、商业信誉及正常生产经营活动造成的影响，切实保护投资者合法权益。




>> 部分机构投资者受邀参加《首都在线 & 国内头部模型厂商战略合作发布会》




>> 万和证券联合 70 余家私募走进首都在线共话人工智能发展趋势

报告期内



回答“深圳证券交易所互动易”问题

172 条



举行各类投资者活动 *

50+ 次

关联交易与信息披露

公司制定《关联交易管理制度》，旨在规范公司与关联方之间的交易行为，确保交易的公平性、公正性和公开性，维护公司及全体股东的利益。公司严格执行《信息披露管理制度》，确保信息披露的真实、准确、完整和及时，切实保护公司、股东及投资者的合法权益。报告期内，编制及披露定期报告 176 份，未发生涉及重大遗漏、补充修改及交易所询问情况等信息披露相关事项。

* 包括线上和线下投资者说明会、路演、分析师会议、券商策略会、接待来访、座谈交流等。

报告期内



披露公告文件

176 份

数据安全治理

首都在线严格依照国家法律法规和相关标准，对数据安全建设进行持续性投入，把数据安全提升到战略高度，为客户提供安全可靠的云服务，有效保障客户平台数据的保密性、完整性与可用性。

数据安全管理体系

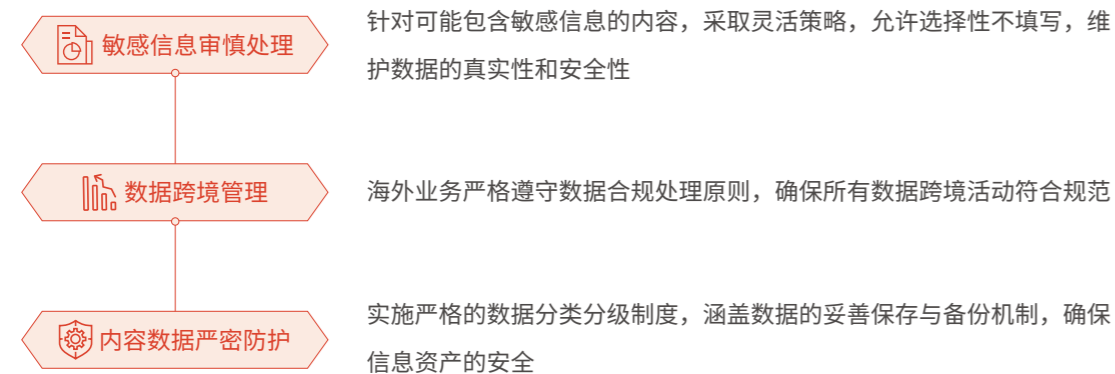
公司采用 ISO 27001 信息安全管理体系，建立覆盖技术工程事业群、业务合规中心、法务中心等部门的数据安全治理架构，协同建设数据安全体系，制定《信息安全管理规定》，不断识别最新的法律法规要求，开展行业对标，进行数据安全专项工作部署，确保公司数据安全治理的前瞻性和有效性。

截至 2024 年底

- 云计算平台获得 3 级信息系统安全等级保护备案证明
- 云服务（含基础设施、软件的服务）、主机代维的信息安全管理通过 ISO/IEC 27001:2022 信息安全管理体系统认证
- 云服务（含基础设施、软硬件的服务）、IDC 运营托管服务通过 GB/T 19001-2016/ISO 9001:2015 质量管理体系认证
- IDC 运营托管服务、云服务（含基础设施、软硬件的服务）通过 ISO/IEC 20000-1:2018 信息技术服务管理体系认证 -ANAB（美国认证）
- IDC 运营托管服务、云服务（含基础设施、软硬件的服务）通过 ISO/IEC 20000-1:2018 信息技术服务管理体系认证 -CNAS（国内认证）
- 获得云主机服务能力检验证书（云服务器 GIC2.0）Q/KXY G001-2018
- 获得 CNISP 互联网地址资源证书
- 获得信息系统建设和服务能力等级证书 - 基本级 CS2



保障数据安全举措



客户隐私保护

我们深知客户隐私的重要性，将其视为公司最宝贵的资产之一，致力于不断提升数据安全能力。通过优化安全技术、强化内部控制措施和完善线上隐私保护条款等措施，确保客户数据和隐私的绝对保密性，全方位保障客户信息和隐私，为客户构建一道坚不可摧的信息安全屏障。

在客户资料安全保障方面，我们对数据进行严格保密管理，确保无遗失，全面守护客户信息安全。通过实施严密的安全检查与评估工作，月度内部自查覆盖客户隐私的相关信息安全情况，并由专责部门进行审核，确保细致审查并闭环管理隐患。此外，每年邀请信息安全专家依据最新要求对公司信息安全系统全面评估，提供专业改进建议。报告期内，未发生客户隐私泄露事件。



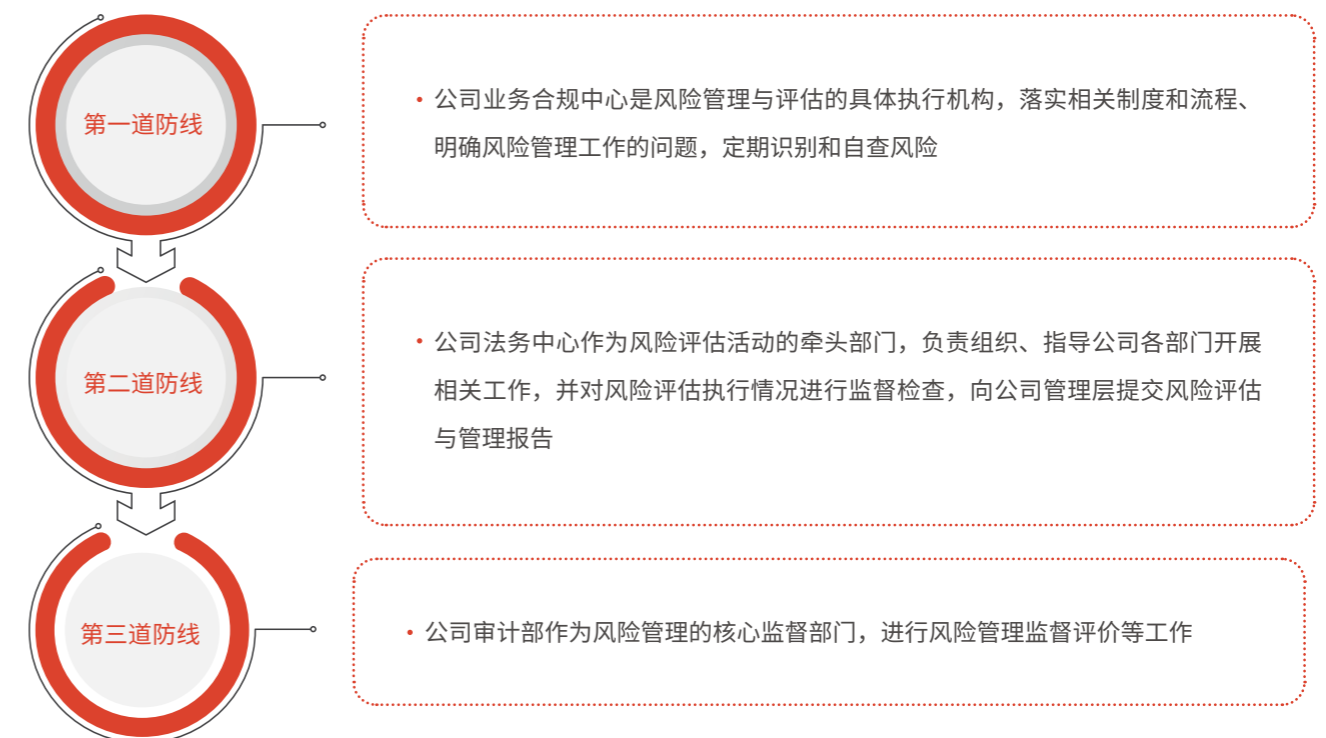
02 践行合规经营

首都在线高度重视风险管控工作，构建全面的风控体系，从制度、流程和技术等多个维度出发，确保公司运营安全。同时，不断建立健全内部合规机制，持续提升全员合规意识，为企业的稳健前行奠定坚实基础。

风控体系建设

公司不断加强全面风险管理和运营风险管理，持续完善风险管理体系、加强业务连续性及应急管理机制建设，建立包含业务合规中心、法务中心、审计部在内的三道风险防线，保障业务平稳运营。

公司三道风险防线



坚守合规经营

公司持续强化合规与内部控制管理，确立将合规审查融入日常审计流程的机制，以确保合规性监督的持续性和高效性；健全商业道德相关制度体系建设，完善反商业贿赂及反腐败、反洗钱等方面的各项工作，开展持续的督导培训，加深全员对相关法律法规的理解。报告期内，未发生反不正当竞争相关违规或诉讼事件、因公司不正当竞争行为导致诉讼或重大行政处罚。

内控合规体系建设

依据《企业内部控制基本规范》及相关监管要求，结合实际情况，公司建立全面覆盖生产经营各环节的内部控制体系，持续优化制度建设，确保内部控制设计合理、执行有效，涵盖经营管理主要方面。

公司审计委员会与内部审计部门共同构成风险内控管理体系，强化监督，深化内审工作，有效防范风险，促进内控目标实现。同时，公司已按规定程序开展内部控制评价，确认在基准日无财务报告及非财务报告的重大缺陷。

日常审计举措

- 合规性审计 确保财务收支、募资使用等符合法规要求
- 舞弊与敬业检查 关注员工舞弊行为和敬业问题
- 财务审计 审查公司财务状况和账目合规性
- 反贪污、反腐败检查 对举报或有迹象的贪污腐败行为进行调查



商业道德



廉洁制度建设

- 通过制定和完善一系列廉洁从业规章制度，营造风清气正的企业文化氛围
- 开展合规性审计、舞弊与敬业检查、财务审计以及反贪污、反腐败检查，鼓励内部举报，确保任何违规行为都能得到及时查处



反腐败、反贿赂

- 遵守《中华人民共和国监察法实施条例》《中华人民共和国刑法》《中华人民共和国反不正当竞争法》等法律法规，严格禁止商业贿赂和腐败行为发生
- 面向全体股东、高层管理者开展反腐败、反贿赂相关培训和宣传



反洗钱

- 遵守《中华人民共和国反洗钱法》《中华人民共和国反恐怖主义法》等法律法规，持续健全反洗钱内控制度体系
- 修订《北京首都在线科技股份有限公司募集资金专项存储及使用管理制度》，优化公司治理结构，强化募集资金的管理与监督

举报人保护

公司严格遵循《中华人民共和国监察法》《中华人民共和国劳动法》及《中华人民共和国个人信息保护法》等法律法规，接受来自员工、合作伙伴、第三方及社会人士对公司的监督，明确要求为信访举报人保密，规定不得将信访人的检举、揭发材料及有关情况转交或透露给被检举、揭发的人员或单位，确保举报人的合法权益得到充分保护。

- 监督邮箱：jubao@capitalonline.net
- 邮寄地址：北京市朝阳区紫月路 18 号院 9 号楼审计部
- 举报电话：17310263882
- 收信人：冯坛坛

03 推动科技创新

首都在线深刻认识到科技创新的核心价值，通过不断优化科技创新机制、强化科技创新管理体系、加速创新产品研发和加强专利保护等途径，全面激发科技创新活力，提升公司核心竞争力。

加强创新管理

公司鼓励技术创新，制定健全的创新管理制度，从战略、流程、组织、文化、资源等多个维度出发，全面覆盖公司研发创新的各个环节。通过多维度创新视角，确保公司在技术创新、产品创新、服务创新等方面保持竞争力，推动公司持续发展和保持市场领先地位。





项目管理创新

提案与立项

我们鼓励全员创新，全体员工皆可提交创新项目，需说明市场、技术或内部问题背景，并明确其目标、采用的云计算核心技术、实现步骤及难题解决方案的技术路线，以及预期的新产品、专利等。由跨部门专家组成的技术决策委员会，从技术可行性、市场潜力等多维度评估，通过后，立项并明确启动时间与关键节点。

执行与监控

立项后组建含多领域人才的项目团队，制定执行计划，利用项目管理系统（PPM）实时监控，并在公司的《计划周例会》上报告进展，将研发进度实时同步给业务方等，便于灵活调整计划。

验收与转化

完成后进入验收，按立项要求制定验收标准，由技术决策委员会联合业务部门验收。通过后，有市场价值的成果组建团队推广，提升内部效率的成果则在公司内开展应用。

在北京门头沟的京西智谷设立研发实验室，配备先进服务器、最新的 GPU 显卡和专业工具软件，研发项目组可随时申请使用。



项目计划考虑创新性与不确定性，高创新高风险项目给予宽松周期，鼓励采用敏捷开发等方法提质增效。

建立人才资源池，涵盖多领域专业人才。项目团队可按需从中挑选人员，关键岗位短缺时通过内训、外招补充。

知识产权保护

公司高度重视知识产权保护，加强自身的知识产权保护体系建设，确保创新成果得到有效保护，积极参与知识产权的运用、保护和管理等活动，为推动知识产权事业的发展作出积极贡献。报告期内，我们确保公司软著、专利和商标的有效性，并持续进行维护。



报告期内	
 累计有效专利数量	 累计软件著作权数量
59 个	427 个

创新人才培养

公司高度重视创新人才培养，致力于构建一个激发创意、鼓励探索的环境。我们通过全方位的专业培训，培养创新人才；将研发成果与绩效挂钩，通过设立明确的绩效评估标准，有效激发团队成员的积极性和创造力。同时，我们通过设立项目商业化奖金、依据研发成果进行晋升调整、以及年度创新大奖的评选表彰，全方位激发团队积极性，树立榜样，促进个人与团队共同成长。



公司科技创新人才培养体系

内部培训

- 研发内部各个小组每月至少开展一次内部培训，内容含云计算前沿技术、创新思维方法、行业案例分析等。

外部学习

- 每年为员工提供培训经费，鼓励参加外部培训与学术交流，归来后需内部分享，并积极与高校、科研机构合作提供产学研机会。

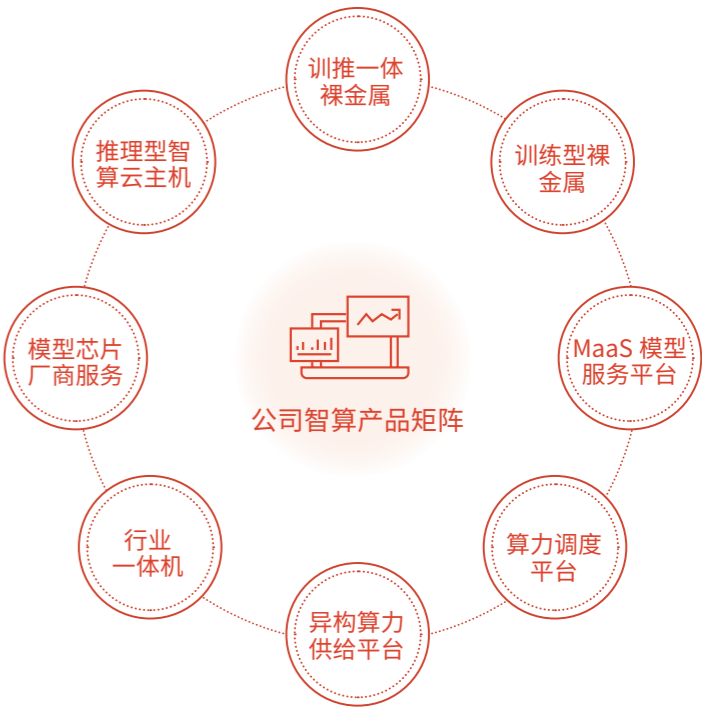
在线平台

- 搭建在线学习平台，整合学习资源，开设互动社区，方便员工自主学习与交流。



打造创新产品

我们的创新智算产品是基于云计算和人工智能技术的综合性解决方案，云计算为人工智能提供强大的计算和部署基础，人工智能的发展推动云计算平台在智能化、自动化方面的应用，两者的结合不仅提高现有业务的效率和质量，还催生众多全新的创新应用和服务，不断进行智算产品创新，并融合公司在云计算、大数据、人工智能等领域的深厚积累，以满足不同行业 and 用户的需求。



满足多样需求的云计算

公司云计算服务特色鲜明，涵盖全球服务、定制化方案、综合解决方案交付、数据安全及高效运维，拥有从 L1 到 L5 全方位的产品规划，可以满足客户全方位的使用需求。通过“一云多模、一云多芯、一云多池”策略，实现跨芯片兼容与灵活调配算力，降低单一芯片依赖，增强业务稳定性。同时，“一云多池”策略提高资源使用效率，降低用户成本，实现算力资源的最优配置。

一云多模的融合智算云

融合智算云平台具有模型镜像管理与服务、大模型推理加速等能力。公司通过自主研发创新的 MaaS 平台，不仅实现了独特的算力纳管与交易机制，汇聚多方算力资源，实现高效算力管理与调度，推动算力资源共建共享，提升利用率。同时，提供开放的开发者生态与模型市场，支持模型共享与交易，促进 AI 技术的创新与普及。此外，通过推理加速、模型适配等技术手段，显著降低用户 Token 使用成本，提升大模型服务速度，有效赋能 AI 原生及行业智能化。

案例 | 首都在线高性能算力支撑大模型训练推理，赋能科研创新

中国中文信息学会社交媒体处理专委会联合国内某头部大模型厂商开启“SMP- 国内某头部大模型厂商大模型交叉学科基金”第二期，旨在推动大模型与各领域交叉研究。首都在线作为算力支持单位，为开放平台提供坚实底座，助力大模型技术变革，支持学术界深入探索及各行业数字化转型。凭其高性能计算资源，为模型训练与推理构建低延迟、高吞吐网络，满足前沿科技对算力的需求，为科研创新注入动力。



E 拥抱绿色未来

首都在线积极响应国家生态文明建设号召，将节约资源和保护环境视为己任，通过提升环境管理水平、推进节能减排和水资源保护，减少污染排放，积极应对气候变化，助力绿色低碳转型，为建设美丽中国贡献重要力量。

履责实践

- 推进绿色运营
- 应对气候变化

贡献SDGs



01

推进绿色运营

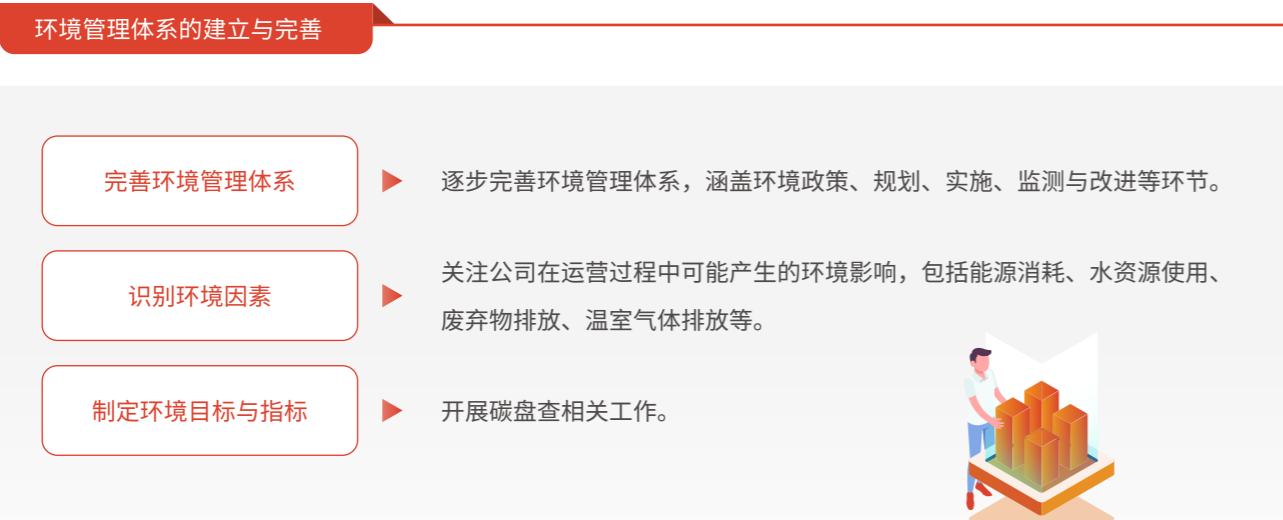
公司始终秉持绿色运营理念，严格遵守《中华人民共和国环境保护法》《中华人民共和国大气污染防治法》等法律法规，将环境保护纳入整体发展战略，以实际行动助力可持续发展。



环境治理

公司不断完善环境管理体系，秉持“全过程、集约化、法治化、规范化”的原则，积极开展环境风险管理，强化环境保护宣传、教育与培训工作。在日常经营及管理过程中，公司致力于逐年减少能源与水资源耗用、废弃物排放，倡导员工践行低碳生活理念，推动绿色运营。

环境管理流程



资源管理

公司严格遵守《中华人民共和国节约能源法》等法律法规，制定节能降碳相关管理制度，通过推行切实有效的资源管理体系，为构建更加绿色、高效的数据中心行业贡献力量。公司资源消耗主要来源于公司自有车辆的汽油使用、数据中心电力使用以及水资源使用。因此，积极规划并聚焦于 PUE 和 WUE 两大关键指标，建立统计台账，定期对统计结果进行分析，确保节能环保、“双碳”统计信息准确完整。



- 采用高效变频离心式冷水机组，保障冷风通道风量均匀，减少冷量流失，保障机房温度，提高机房空调制冷效率；末端系统能效较高的采用单冷型冷冻水机房专用空调，冷却水系统采用节能节水型冷却塔。
- 采用高密度、高能效比、耐高温、耐腐蚀、空气洁净度要求低的电子信息设备。例如，主机设备选择低功耗的多核 CPU，主机设备具有电源智能管理功能及支持休眠技术；存储设备选用性能稳定、具有良好扩展性的设备等。
- 采用微模块数据中心技术，在模块内集成了机架系统、供配电系统、监控管理系统、制冷系统、综合布线系统、防雷接地系统和消防系统等数据中心各核心部件，可有效节约电能。
- 运维值班人员巡视机房热点区域，解决热点问题，保障机房稳定运行。



- 使用水冷系统时，安装高效冷却塔，优化水流以防浪费。
- 实施水循环和回收系统，最大化再利用水资源。
- 安装集成传感器和自动警报的水资源监测系统，监测水泄漏或异常用水。
- 定期检查水管、冷却塔及相关基础设施，维护系统完整性。



- 鼓励无纸化办公，利用内部共享资源在线整合、发布公司制度、文件和通知；提倡双面打印，非正式文件使用可重复用纸；打印机旁设回收箱，收集可再用纸张。
- 倡导员工选择公共交通、拼车、骑行或步行等绿色出行方式通勤，以减少碳排放。
- 制定办公耗材管理规定，非常规消耗品（例如，瓶装水、电池、一次性纸杯等）需登记领取，日常办公、会议提倡使用个人水杯。
- 通过云端服务和数字化应用实现在线协同办公，推广线上会议和活动，减少交通碳排放。
- 合理节电行动，办公区空调温度不低于 26℃，自然光充足时不使用照明，杜绝白昼灯、无人灯；禁止使用非办公配置的大功率电器，规范用电管理以节约电能。
- 张贴节水节电标识，组织节能培训。



>> 组织节能培训

在 2025 年研发计划中，公司以节约资源、降低能源消耗为核心目标，聚焦技术创新与优化，致力于通过高效算力管理、绿色计算技术以及资源优化配置，实现能源的高效利用。

2025 年研发计划中的节能实践

弹性容器实例（ECI）平台

通过分时复用和闲置算力优化，减少能源消耗；集成高效能技术（例如，Kata 和 GPU 直通），降低单位计算能耗，助力绿色计算。

MaaS 模型服务平台

采用云计算架构，集中管理计算资源，减少企业对物理硬件的依赖，降低设备全生命周期的碳排放。

AI Infra 平台项目

利用高性能 GPU 快速完成复杂计算，缩短任务处理时间，降低能源消耗；通过云计算和容器架构减少硬件需求，进一步减少碳足迹。

软件定义网络（SDN）项目

通过智能流量管理，动态调整设备功率状态，降低数据中心能耗；优化网络资源分配，避免闲置浪费。

国产 GPU 适配项目

通过平台调度策略，控制燧原芯片的忙闲使用，显著降低能耗和 PUE 值；华为昇腾通过冷板液冷和清洁能源适配，提升能效；某大模型通过稀疏训练和模型压缩，降低训练与推理能耗。

案例 | 液冷散热助力绿色算力发展

首都在线作为液冷 AI 开放联盟的重要成员，积极参与联盟筹建工作。AI 开放联盟致力于推动液冷散热技术与 AI 算力融合，解决高算力需求下的散热难题。首都在线通过液冷技术，降低数据中心能耗，提高能源利用效率，助力绿色算力产业。这不仅体现了首都在线在技术创新方面的努力，更彰显了其在环境保护和可持续发展方面的担当，为行业树立了绿色发展的新标杆。



案例 | 绿电赋能算力产业新生态

2024 年 3 月，首都在线受邀参加青海绿色算力产业发展推介会，并荣获“青海绿色电力使用证明”，彰显了在绿色计算领域的卓越贡献。青海作为全国重要的清洁能源基地，凭借丰富的可再生能源，为绿色计算提供了坚实的能源保障。首都在线积极响应国家节能减排政策，采用先进节能技术和设备，优化数据中心能效，减少能源消耗和碳排放。首都在线将继续携手更多合作伙伴，通过技术创新和产业升级，共同打造清洁、高效、可持续的数字经济生态系统，为我国绿色转型和可持续发展贡献力量。



“三废”管理

公司重视污染与废弃物管理工作，严格遵守相关法律法规，通过加强废水、废气及废弃物的规范管理，明确污染防治管理流程，确保实现排放物的合规处置和环境污染最小化。

废水

采取雨污水分流处理方式，确保运营场所内开水间、卫生间产生的生活污水符合《污水综合排放标准》《城镇污水处理厂污染物排放标准》等国家和地方排放标准要求的情况下合规排放至市政污水管网。

废气

鉴于 IDC 行业的特殊性，首都在线的数据中心在设计、施工、运维及日常办公中，一般不涉及直接的废气排放，主要会因消耗的能源间接导致上游供应链产生废气。因此，秉承节能创新理念，不断提高技术能力和可再生能源的使用比例等手段，减少能源消耗，达到减少间接废气排放的目的。

废弃物

承诺严格遵守《中华人民共和国固体废物防治法》，积极推行废物分类条例，以促进废物的妥善管理、有效回收、有效利用及合规处理。针对电子废弃物，完善废弃电器电子产品处置要求，拓展电子废弃物循环利用方式，持续探索新型基础设施领域废弃物降级利用路径；针对危险废弃物，规范处理标准与流程，并与第三方公司合作对运营产生的危险废弃物进行合规处理；针对生活垃圾，通过引导低碳和环境保护的新趋势，努力在员工中推广可持续发展和减少废弃物的文化。

噪声管理

公司始终遵循运营所在地的法律法规，对所有数据中心实施严格的噪声管理政策，以确保生产活动对周边环境的影响控制在最低限度。我们建立系统的噪声监测机制，按月、季度及年度对生产环境的噪声强度进行全面监测，为周边居民及员工营造安静的生活与工作环境。



02 应对气候变化

应对气候变化不仅是企业的社会责任，更是首都在线可持续发展战略的关键组成部分。公司坚持绿色低碳、稳健、可持续发展理念，积极识别并高度重视气候变化带来的风险与机遇，系统开展相关管理工作，致力于将气候变化的负面影响降至最低，并通过持续降低碳排放，为社会的绿色发展贡献力量。

气候治理

在全球气候挑战日益严峻的背景下，公司构建科学高效的气候治理架构，以应对气候变化带来的复杂挑战，推动行业可持续发展。

气候治理架构与职责



战略

公司重视应对气候风险和机遇，并开展碳盘查工作，将气候相关风险与机遇的时间跨度定义为：短期 1～3 年；中期 3～5 年；长期 5 年以上；通过与各业务部门及行业专家沟通，评估不同气候风险和机遇的可能性，以及风险机遇在短期、中期和长期可能产生的影响，并识别风险和机遇对财务的潜在影响。



首都在线气候风险与机遇清单

风险 / 机遇		风险名称	风险 / 机遇对业务影响描述	时间范围	应对措施
物理风险	急性物理风险	极端天气	飓风、洪水、极寒、高温、降雨等极端天气事件的发生，主要影响运营与企业声誉	短期	平衡受不同气候影响区域的项目开发比例，持续优化防范极端天气相关应急预案
	慢性物理风险	气候变化	水资源短缺、海平面上升等趋势可能影响公司运营 高温天气可能导致数据中心制冷剂使用量增加、排放量增加，增加运营成本	长期	加强水资源风险管理，采取节水行动 积极制定应对气候变化举措，关注海平面上升的情况，将相关因素融入公司经营管理中 高温天气数据中心采用冷却塔与循环水联动的制冷模式
转型风险	政策和法律风险	碳减排政策出台	由于碳排放过多而未能积极应对气候风险，公司将受到监管机构或外部利益相关方的指控和环境诉讼	短期 长期	推进实施节能降耗措施，加快低碳转型
		生态保护政策出台	国家生态保护政策要求日益严格，对项目开发等带来新的节能环保挑战，合规成本升高	短期 长期	及时研究掌握相关政策，严格落实项目全生命周期环境管理，确保依法合规

风险 / 机遇		风险名称	风险 / 机遇对业务影响描述	时间范围	应对措施
转型风险	 市场风险	市场准入风险	全球向低碳经济转型，各国的气候政策不断收紧；碳排放标准的提高和绿色贸易壁垒的增加，可能导致产品在海外市场面临更高的准入门槛和成本上升	短期 长期	关注国内外气候政策动态，确保产品符合目标市场的环保法规，避免因不合规而被限制市场准入
		同业企业新能源开发与利用	各同行企业加速新能源的开发与使用，市场竞争激烈	短期 长期	推进新能源综合开发利用模式，采用先进的节能技术和设备，优化数据中心能效，积极构建绿色算力中心
	 技术风险	低碳转型失效	企业不能及时评估和应用合适的新技术，或者在低碳技术上额外投入的资金不能成功回收，企业现有的传统技术被完全淘汰，企业就会面临低碳技术转型失败的风险，从而导致企业面临财务损失和更高的经营成本	中短期	应对数据中心环保设备、能源设备设施进行日常的管理、并定期维护，对照环保部门的要求进行指标的监测，出现指标异常及时纠偏
机遇	 能源来源	可再生能源发展机遇	“双碳”背景下，可再生能源市场具有巨大的发展空间	短期 长期	通过多能互补、多元化开发，实现清洁能源规模化发展，不断满足市场需求，为公司带来可持续的增长
		碳市场发展	《碳排放权交易管理办法（试行）》的施行，为公司参与碳市场交易提供了指引	长期	积极开展公司温室气体盘查工作

风险与机遇管理

公司识别自身业务板块气候变化相关的主要风险，持续监测评估气候风险给业务和经营带来的影响，从管理机制、管理工具等方面持续完善气候相关风险管理流程，推动气候风险纳入全面风险管理体系中，保障运营稳定与资产安全。

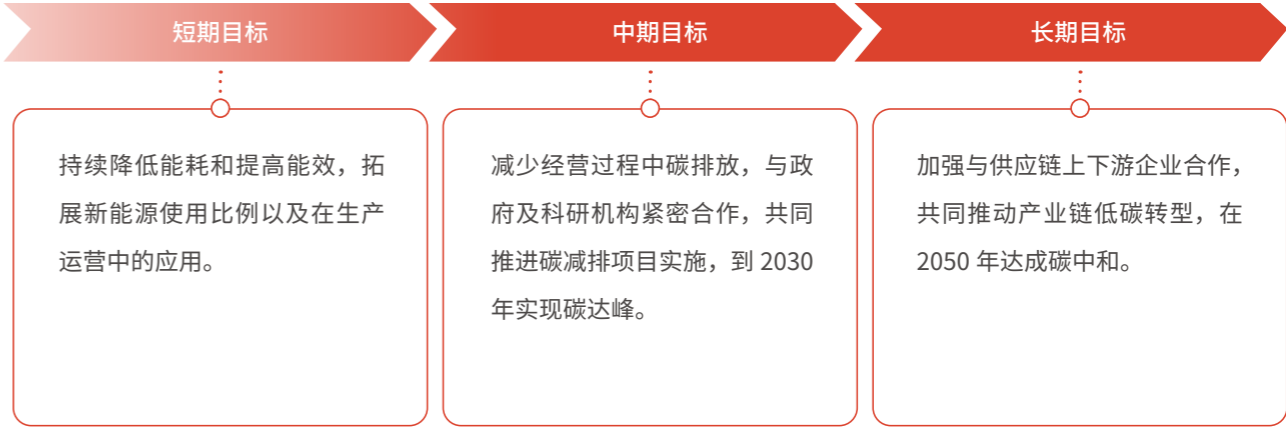


在实施气候变化风险与机遇的识别及评估，包括但不限于以下方法开展：

- 收集及分析气候变化国内和国际的现存及新兴法规要求
- 调研当前针对气候变化的先进科技及技术的发展
- 调研 IDC 国内和国际的市场变化的信息
- 分析气候变化对 IDC 行业趋势的影响及同业对手的应对措施
- 对标国内和国际市场上领先者的气候变化的披露内容及实施措施
- 收集 ESG 评级机构、投资者、非政府组织等利益相关方对气候变化的意见及信息

指标与目标

为积极响应全球应对气候变化的挑战，助力“碳达峰、碳中和”目标的实现，我们设定了明确的碳排放目标，推动公司温室气体范围一、范围二、范围三的全面碳排放工作，为制定有针对性的减排策略提供数据支持。我们严格控制温室气体排放，报告期内主要的温室气体来源于运营过程中汽油等直接温室气体排放和外购电力造成的间接温室气体排放。



报告期内



直接温室气体排放范围一

591.16 tCO₂e

间接温室气体排放范围二

4,607.81 tCO₂e



温室气体排放总量

5,198.97 tCO₂e

温室气体排放密度

3.72 tCO₂e/ 百万营收



S 共创和谐生态

首都在线坚持共建共享企业发展成果，与行业伙伴携手合作，不断探索前沿的创新实践；将客户需求置于首位，打造创新产品与多元化服务体验；携手供应商共同进步，构建稳定可靠的供应链体系；与员工共同成长，提供优越的工作环境与发展空间；依托技术优势赋能社会公益，推动和谐生态建设。

履责实践

- 携手伙伴共赢
- 成就员工价值
- 社会普惠实践

贡献SDGs

3 良好健康与福祉	4 优质教育	5 性别平等	8 体面工作和经济增长
9 工业、创新和基础设施	10 缩小差距	11 可持续城市和社区	12 负责任的消费和生产

01 携手伙伴共赢

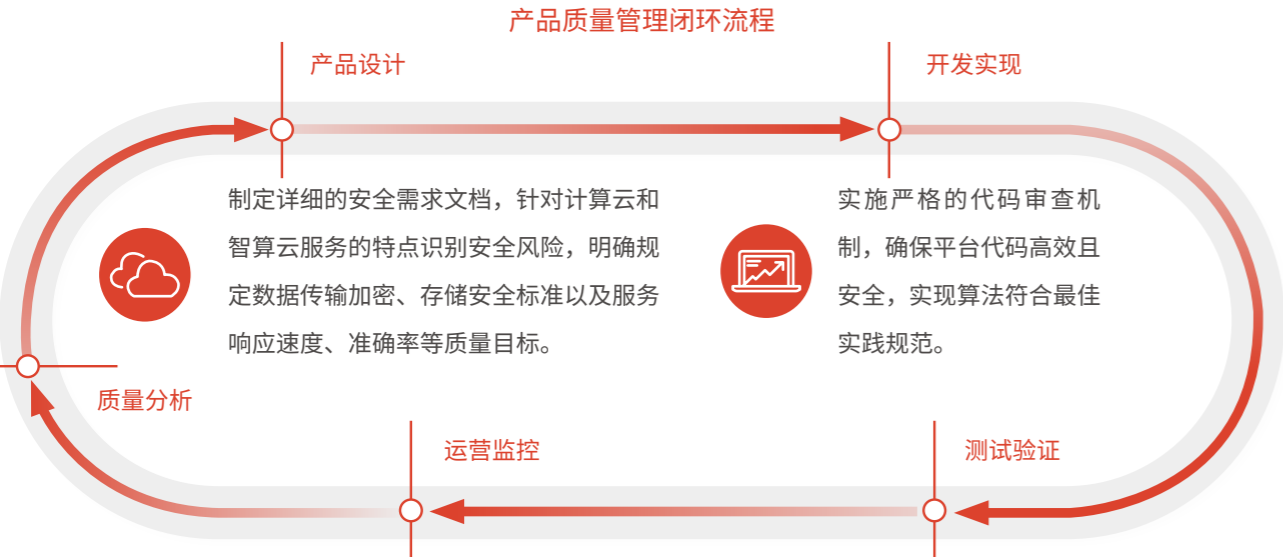
首都在线积极投身行业协作，与各方伙伴保持紧密且深入的合作交流态势；持续深耕质量管理体系，以严苛标准把控各个环节，力求做到精益求精；全力强化客户服务品质，从客户需求出发，打造全流程、个性化的优质服务体验。通过整合各方资源，携手构建起互利共赢的合作生态圈，汇聚各方力量，共同推动技术创新持续突破，助力行业迈向高质量发展的新阶段。

强化质量管理

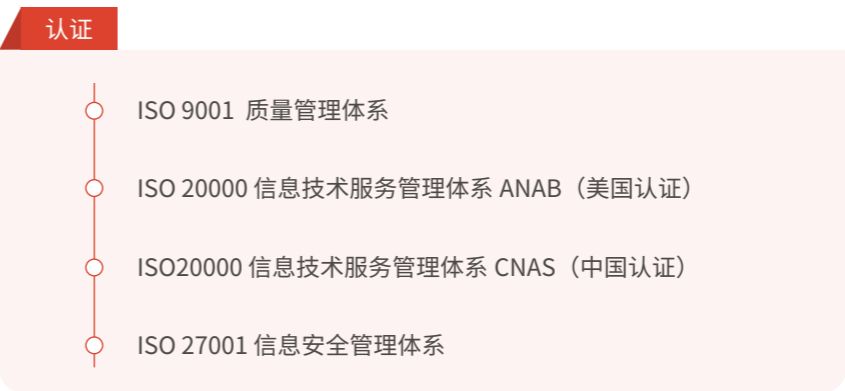
作为云网一体化服务提供商，首都在线不断建立健全质量保障体系、业务连续性保障机制，多措并举确保产品质量持续符合行业标准和客户期望。

建立质量保障体系

公司高度重视产品与服务质量管理，构建了覆盖产品全生命周期的质量管理制度体系，从产品设计、开发、测试到运营的各个环节制定了严格的质量标准和控制措施，覆盖计算云、智算云及 IDC 服务等核心业务。报告期内，公司未发生云计算、IDC 产品和服务相关的安全与质量重大责任事故。



报告期内，公司获得了 ISO 9001 质量管理体系认证。同时，主要产品与服务通过了多项国际和国内权威认证，确保产品质量持续符合行业标准和客户期望。



保障业务连续性

公司实施并完善《数据中心运维管理制度》，建立业务连续性保障机制，有效提高数据中心的应急能力。报告期内，客户计算云、智算云及 IDC 服务等业务的基础设施、平台及软件未出现重大故障。



案例 | 应对突发的云计算数据中心故障的应急保障

在实际运营中，首都在线通过有效的业务连续性保障措施，成功处理多起突发事件。例如，报告期内，曾有某客户所在数据中心出现公网线路故障，公司按照预先制定的业务连续性保障流程，紧急排查故障原因，在保障客户业务不间断运行的情况下，经过 1 小时修复主数据中心线路，快速切换备用线路，确保了业务连续性。

客户关系管理

公司在不断提升自身服务水平与产品质量的同时，严格保障客户权益，并通过高效的反馈机制实现快速响应，持续提升客户满意度，促进企业与客户共赢发展。

客户权益保障

公司坚持“以客户为中心”的服务理念，构建全方位的服务体系，通过各个部门的协同配合，为客户提供专业、高效和个性化的服务支持。截至报告期结束，尚未发生需要召回云计算或智算云产品的情况。



报告期内

战略客户服务满意度

99%

案例 | 为客户提供生成式 AI 技术培训活动

2024 年 4 月，公司组织约 50 位企业客户开展生成式 AI 培训活动，分享行业趋势和前沿技术。通过知识库构建、Roleplay 等场景案例展示，以及 Claude3 on Amazon Bedrock 等开箱即用解决方案介绍，帮助企业客户快速把握生成式 AI 应用实践要点，加速数字化创新。



快速响应需求

公司用心倾听客户对服务的反馈，建立全方位的客户需求响应体系，通过差异化服务标准和多层次响应机制，确保及时、高效满足客户需求。



深化多方合作

首都在线致力于打造长期稳固的战略合作关系，与合作伙伴和供应商精诚协作，共同构建高质量产业生态圈。我们深化与各行业伙伴的有机联动与创新协同，有效推动行业可持续发展。同时，完善供应商管理体系，引导并携手供应商共同履行社会责任，实现互利共赢的价值创造。

构建生态伙伴关系

首都在线致力于构建开放共赢的生态伙伴网络，深度赋能各行各业。2024 年，公司通过举办行业论坛、技术沙龙等多元化交流平台，携手合作伙伴及客户共同探讨生成式 AI、智算云等前沿技术的创新应用与未来发展。同时，我们深化与头部企业的战略合作，强化在算力集群建设、AI 大模型商业化等核心领域的竞争优势，协同打造生成式 AI 生态系统，推进算力与 AI 的深度融合，构建互利共赢的产业价值链。

协会资格

- 北京人工智能产业联盟会员单位
- 北京市通信与互联网协会理事单位（铜牌）
- 参与信息技术应用创新工作委员会
- 中国移动通信联合会元宇宙产业委员会



首都在线与海南高速公路股份有限公司签署海南国际算力中心项目战略合作框架协议，促进海南数字经济发展，服务航天数据全生命周期管理。

4 月

京西智谷—首都在线自主创新算力正式点亮，为大模型应用落地提供 150P 算力资源支撑。

5 月



首都在线携手上海启迪之星共探“大模型 X 教育”前沿应用。

7 月

首都在线在世界人工智能大会上展示自身实践案例。

9 月



打造责任供应链

首都在线坚持打造负责任的供应链管理体系，实施“按需采购，统谈统签”的采购模式，由商务采购部统一管理采购活动，确保采购流程的规范性和透明度。在供应商选择方面，公司优先与行业领先的供应商建立长期稳定的合作关系，确保供应链的可靠性和服务质量，与供应商携手共创双赢合作关系。

02 成就员工价值

首都在线秉持以人为本的多元化用人方针，全方位筑牢员工权益保障与健康安全防线的根基之上，精心营造一个平等包容、安全健康的工作环境。同时，为员工打造多元化、多层次的培训体系，铺就广阔的职业发展道路，让员工在成长过程中逐步明晰并实现自身价值，携手共创公司与员工共同进步的美好愿景。

保障员工权益

公司严格遵守运营所在地的法律法规，尊重和维护每一位员工的合法权益，优化完善薪酬绩效管理体系，推进民主管理，为员工营造公正、平等的工作环境。

合规雇佣

公司严格遵守《中华人民共和国劳动法》《中华人民共和国劳动合同法》及运营所在地相关法律法规，制定并颁布《首都在线招聘管理办法》等公司招聘细则，禁止针对性别、种族、地域、宗教、残疾状况、婚育状况等任何形式的歧视、骚扰或威胁行为，明确坚决反对强迫劳动、雇佣童工等不合规行为的发生，充分尊重员工人权和自由。2024 年，公司正式员工劳动合同签订率 100%，社会保险覆盖率 100%。

公司持续完善多元化招聘体系，多措并举拓宽人才引用渠道，提供特殊支持措施，建立评估与反馈机制，确保招聘流程的公平性和包容性。

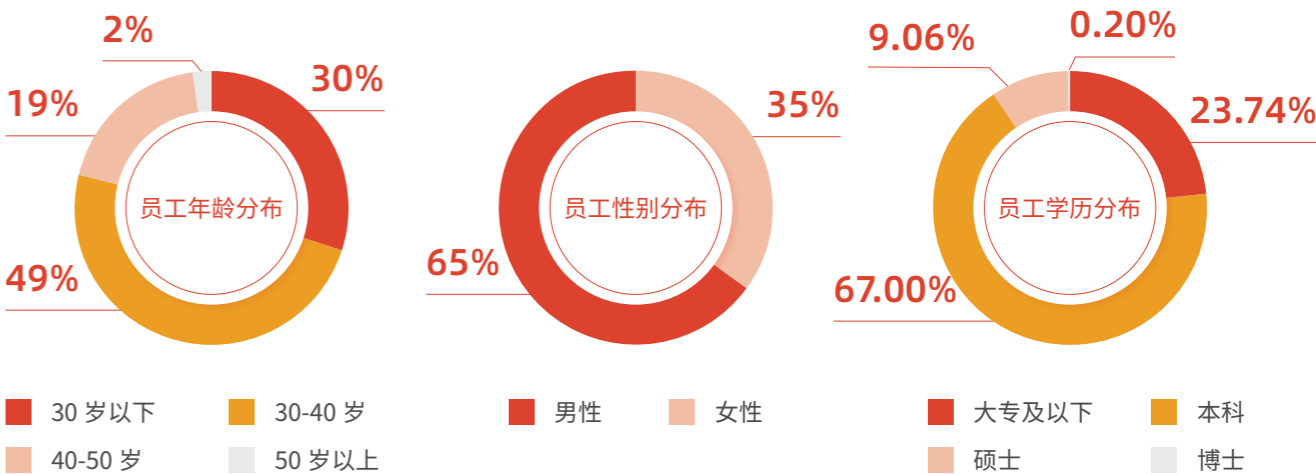
多元化招聘方式

- 通过企业官网、主流招聘网站、社交媒体平台等多渠道发布招聘信息
- 与高校、职业院校建立长期合作关系，前瞻性储备优秀人才
- 与专业人才服务机构、猎头公司建立紧密合作，扩大人才资源池
- 鼓励企业内部员工推荐，利用员工社交网络引入认同企业文化的优秀人才

多元化支持措施

- 为残障人士提供无障碍的面试环境和合理的工作安排
- 为女性应聘者提供必要的关怀和支持
- 对新入职的多元化背景员工提供针对性的跨文化沟通、企业价值观等方面的培训
- 针对高层次人才和紧缺专业人才，制定特殊招聘政策，在确保程序规范的同时提供富有竞争力的待遇

报告期内



报告期内



薪酬激励

公司建立了具有内部公平性、外部竞争力的薪酬体系，制定发布《薪酬管理办法》，坚持“待遇和机会向贡献者倾斜”的原则，吸引、保留并激励优秀人才。

富有市场竞争力的薪酬水平

针对不同类型的员工，对应不同的薪酬矩阵，匹配不同的薪酬策略用于吸引和激励人才。

多样化的激励方式

实行结构化薪酬策略，兼顾短期收益和长期收益，除发放年度绩效奖金外，针对一定级别以上的绩优管理者与员工开设股权激励计划；设立多种员工表彰奖项，包括优秀员工奖、创新奖、团队合作奖等，提供奖金、荣誉证书、晋升机会等多样化激励。

报告期内



定期开展绩效评估

按照半年度为周期进行绩效考评，考评类型涉及 KPI 指标的考核、日常工作表现评价以及项目表现评价等。

绩效申诉机制

公司考核制度明确规定，员工可在收到半年度绩效评估结果后的规定时间内向人力资源部提出申诉，由人力部门牵头核实情况并给予答复，确保考评公正透明。

员工福利与关怀

公司致力于为员工打造优质的工作环境，提供全面的福利保障，除严格遵守法定福利（例如，社保、公积金、法定年假等）外，通过多维度的关怀措施提升工作体验和生活质量，持续提升员工的满足感、幸福感以及对公司的归属感。



员工福利与关怀



健康与保障福利



- 为员工提供全面的商业保险，包括医疗保险（覆盖门诊、住院及重大疾病）等，并为员工子女提供保险优惠政策
- 定期组织员工体检，建立健康档案
- 每周安排中医按摩服务
- 为外派员工提供差旅、住房等补贴



实物福利



- 每逢重要传统节日，发放丰富的节日礼品卡、食品礼盒、生活用品等
- 提供午餐补贴和免费晚餐服务



工作与生活平衡



- 实施弹性上下班打卡办公模式，员工可在规定范围内自主安排工作时间
- 严格实施国家规定的带薪休假制度，包括年假、病假、婚假、产假、陪产假等
- 定期组织团队建设和文化活动，增强员工凝聚力
- 为少数民族员工提供民族节日休假



女性关怀



- 为哺乳期女性员工配置专门的哺乳室，配备舒适的座椅、冰箱等设施；给予哺乳期女性员工每天额外的哺乳时间
- 在三八妇女节等节日，为女性员工提供半天假期，并赠送节日礼品
- 健身房内配备适合女性使用的跑步机、轻量型健身器材



案例 | 开展员工子女关怀活动

2024 年 5 月，首都在线开展“首护童心 云端梦想”员工子女关怀活动，在北京、上海、广州、武汉四城办公室前台处为员工发放儿童益智玩具、学习用品和零食大礼包，以实际行动传递对员工家庭的关怀，让员工子女度过一个快乐而有意义的六一儿童节。



民主沟通

公司致力于建立开放、透明的企业管理文化，建立全方位的员工反馈机制，制定并落实《首都在线举报管理办法》，提供正式文件、信函、传真、面谈、电话、电子信箱等多种举报渠道，严格保护举报人身份信息。此外，定期开展员工满意度调研，范围涵盖本职工作、公司整体表现、管理层评价及薪酬福利等多个维度。

员工满意度调研结果 *

员工最认可的三个方面



助力员工成长

公司始终秉持以人为本的核心理念，将构建人才成长与发展的优质平台视为重中之重，全力为员工提供丰富多样且极具吸引力的工作体验。同时，公司积极开拓广泛的职业发展通道，让每一位员工都能找到契合自身的晋升路径与成长契机。



发展通道

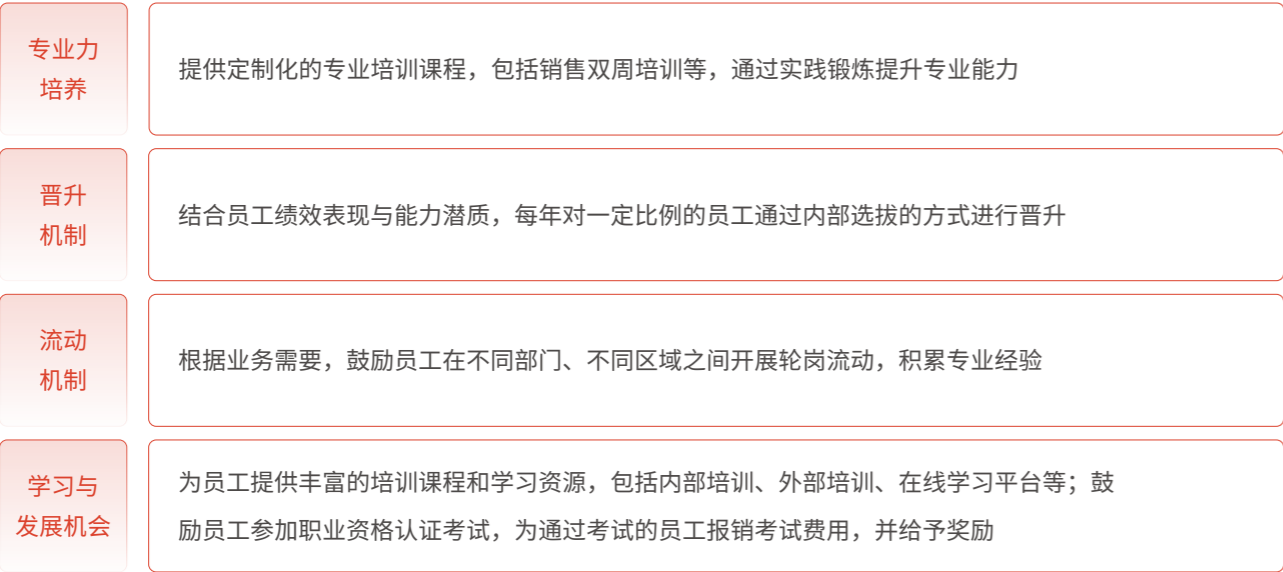
公司建立健全晋升与流动机制，针对管理者与员工分别量身定制发展路径。我们根据业务需要和个人表现，每年开展内部选拔实施定向晋升，并积极鼓励跨部门、跨区域轮岗交流，为员工打造多元化的职业发展平台，提供更加广阔的成长空间。

* 员工满意度调查两年开展一次，此处为 2023 年底的调查结果。

员工发展通道建设



“训战” 结合的员工发展通道



员工培训

公司着力构建全面且完善的员工培训体系，覆盖全体员工的年度培训规划。该规划紧密贴合公司业务发展战略，从战略目标出发，精准定位员工能力提升需求。同时，公司建立了定期评估机制，依据评估反馈结果，持续优化培训内容、方式与流程，不断提升培训效果，助力员工与公司协同成长。

员工培训体系

内部培训	外部培训	线上培训
<ul style="list-style-type: none">利用公司培训场地开展现场教学由资深员工定期开展专业技能分享，例如，双周销售培训等	<ul style="list-style-type: none">与专业培训机构合作开展课程选派员工参加行业研讨会组织参与专业技术培训	<ul style="list-style-type: none">搭建在线学习平台开发视频课程及在线测试定制专业课程包定向推送

培训类型	对象	定位 / 目标	形式
新员工入职培训	新入职员工	帮助新员工快速了解公司文化、价值观、规章制度、产品以及业务流程	主要参加入职培训和基础岗位技能培训；每季度开展现场授课培训，系统讲授公司发展历程、企业文化、产品、财务流程、信息安全等内容
岗位技能培训	在职专业人员	提升岗位专业技能和业务能力	销售类培训保持每两周一次的固定频率，采用线下实践形式开展；其他专业岗位培训根据业务需求灵活开展，内容包括销售技巧、财务准则等专业知识



创新人才培养与激励体系



案例 | 开展销售人才培养计划

为打造业内一流的销售团队，公司实施系统化的销售能力提升计划。通过整合销售技巧、客户管理、市场分析等核心模块，有机结合理论讲解与实战场景演练，全方位培养卓越销售人才。2024 年，公司累计开展 39 场专业培训，累计覆盖 2,180 人次，累计授课 4,823 课时。在 30 位资深讲师的悉心指导下，课程满意度达到 9.5 分以上（满分 10 分）。



>> 销售人才培养—上海场

案例 | 开展融入加速项目，赋能新员工成长

首都在线为新入职员工量身打造的融入加速项目，涵盖企业文化、产品知识、业务流程等 6 大核心模块，帮助新员工快速适应岗位要求。我们创新采用集中授课与小组研讨相结合的互动教学方式，有效提升学习体验与实操能力。2024 年，公司成功开展 3 期培训，覆盖 85 名新员工，累计授课 680 小时，由 7 位资深专业讲师精心指导。该项目有效缩短员工适岗周期，增强团队凝聚力，为公司人才梯队建设提供有力支撑。



>> 新员工培训

案例 | “云星计划”助力校招生梦想起航

首都在线“云星计划”于 2024 年 8 月在北京总部启动，通过为期两天的系统培训，帮助校招生迅速融入企业文化，明晰岗位职责。该计划精心构建了完整的人才发展路径：新人转身期（0-6 个月）、专业积累期（6-18 个月）、快速成长期（2-3 年）和扎根发展期（3-4 年）。这一四阶段模型，确保校招生从职场新手逐步蜕变为业务骨干或小组负责人，最终具备独立承担管理岗位的综合能力。



重视职业健康

首都在线将员工的职业健康视为重中之重，依据《中华人民共和国职业病防治法》等法律法规，建立并完善员工职业健康管理体系，为员工提供健康、安全、舒适的工作环境。



改善工作环境举措

- 严格执行办公场所安全检查制度，定期维护更新消防设备和电器设施，确保工作环境安全
- 打造符合人体工程学的办公空间，配备舒适的办公设施
- 设置健身房、休闲区、茶水间等公共空间，配备跑步机等健身器材，为员工提供运动和休息场所
- 摆放绿植美化环境

03 社会普惠实践

首都在线勇担社会责任，主动作为，采取多元化创新举措积极推动普惠发展。在助力乡村振兴领域，大力开展消费帮扶行动，以消费之力激发乡村经济活力。同时，积极投身区域经济建设，带动上下游产业协同发展，创造更多就业岗位，推动区域经济与社会发展成果实现广泛的共创共享，让发展红利惠及更多群体。

数字普惠服务

公司始终坚守普惠科技核心理念，以不懈的努力持续精研产品设计。同时，积极拓展多元渠道，全力提升服务触达的广度与深度，让服务可及性显著增强。通过一系列扎实有效的举措，稳步推动数字普惠事业朝着更为广阔、深入的方向蓬勃发展。

推进数字化普惠举措

- 01 面向发展中国家和偏远地区推出低成本云服务套餐，满足不同预算需求
- 02 为个人开发者提供 AI 智算免费试用方案，降低使用门槛
- 03 与当地运营商合作，为中小企业提供本土化、价格实惠的数字化服务方案
- 04 携手国内头部模型厂商 AI 合作开展校园活动，为高校学生提供免费算力资源

促进区域发展

公司通过采购助农和本地化用工等多元举措，有效促进区域协调发展。我们精心构建多元化农产品采购网络，已成功引入全国 11 个省份的 14 类特色农产品，覆盖从东北到西南的多个地区。这不仅满足了内部运营的需求，更有力推动了各地区特色农业产业的可持续发展，为国家乡村振兴战略贡献企业力量，实现经济效益与社会价值的有机统一。



展望未来

在“十四五”规划收官与“双碳”目标提出五周年之际，首都在线站在新的历史起点，以深化“云+智+网”融合为驱动，积极践行国家数字经济与科技自立自强战略。我们将持续布局多元算力，提供国产异构资源及高性能智算服务，满足客户多样化需求；通过“一体两翼”战略，以融合智算云为核心，多元算力与异构算力池协同发展，构建强大的算力基础设施；加强与合作伙伴协作，带动产业链协同进步，构建开放共赢生态；加大绿色数据中心建设力度，提高能源利用效率，探索可再生能源应用，助力“双碳”目标实现。首都在线将秉持初心，砥砺前行，为数字经济蓬勃发展注入新动力，为实现“双碳”目标贡献智慧与力量，携手各方共创智算时代美好未来。

关键绩效

环境绩效

指标名称	单位	2024 年
温室气体排放总量	tCO ₂ e	5,198.97
温室气体排放强度	tCO ₂ e/ 百万营收	3.72
范围 1 温室气体排放量	tCO ₂ e	591.16
范围 2 温室气体排放量	tCO ₂ e	4,607.81
能源总消耗量	吨标准煤	1,338.90
能源消耗强度	吨标准煤 / 百万营收	0.96
直接能源总消耗量	吨标准煤	271.74
汽油消耗量	吨	27
柴油消耗量	吨	159.23
间接能源消耗总量	吨标准煤	1,067.16
电力消耗量	千瓦时	8,315,840.15
热力消耗量	吉焦（GJ）	1,323
无害废弃物排放总量	吨	46.88
办公及生活垃圾	吨	46.88
无害废弃物合规处置量	吨	46.88
总取水量	吨	19,212.71
总取水量强度	吨 / 百万营收	13.75
市政用水量	吨	18,464.58
桶装水	吨	4.13
循环用水量	吨	744
纸张采购量	张	255
员工人均年用纸量	张 / 人	513.08
节能环保培训员工覆盖率	%	100
员工节能环保培训总时长	小时	2,982

社会绩效

指标名称	单位	2024 年
员工总人数	人	497
女性员工占比	%	35
管理层中的女性总占比	%	28
高管中女性占比	%	20
中级管理层中的女性占比	%	42
初级管理层中的女性占比	%	17
创收部门（如销售）中担任管理层的女性占比	%	35
员工离职率	%	11.90
员工培训总投入	万元	675.52
全职员工平均培训小时数	小时	19.30
职业健康安全培训次数	次	4
参加职业健康安全培训人数	人次	549
员工工伤保险配置人数	人	497
因工死亡的员工人数	人	0
因工死亡的承包商人数	人	0
因工伤损失工作日数	日	0
员工因工伤损失的工时数	小时	0
供应商因工伤损失的工时数	小时	0
客户投诉数量	次	0

治理绩效

指标名称	单位	2024 年
股东大会召开次数	次	5
董事会会议召开次数	次	11
战略与投资委员会会议召开次数	次	1
薪酬与考核委员会会议召开次数	次	2
审计委员会会议召开次数	次	5
提名委员会会议召开次数	次	1
科技研发投入	万元	6,602
研发人员数量	人	260
营业总收入	万元	约 139,679

指标索引

报告框架		GRI 标准	《深圳证券交易所上市公司自律监管指引第 17 号—可持续发展报告（试行）》
董事长致辞		/	/
走进首都在线		2-1、2-2、2-4、2-9、2-18	/
ESG 治理		2-22、2-29、3-1、3-2、3-3、203-2	可持续发展相关治理信息披露
专题		201-2、203-1、203-2、302-1、305-2、413-1、413-2	能源利用 能源利用 应对气候变化 社会贡献 创新驱动
坚守责任治理	强化公司治理	2-6、2-9、2-16、2-21、2-27、405-1	商业行为
	践行合规运营	2-27、205-2、205-3、206-1	商业行为
	推动科技创新	203-2	创新驱动与科技伦理
拥抱绿色未来	推进绿色运营	2-13、2-27、302-1、302-3、302-4、303-1、303-2、303-5、305-7、306-1、306-2、306-3、306-4、306-5	环境合规管理 污染物排放 废弃物处理 能源利用 水资源利用 循环经济
	应对气候变化	201-2、305-1、305-2、305-4	应对气候变化
共建和谐生态	携手伙伴共赢	2-6、2-12、2-23、2-24、2-27、2-29、416-1、416-2、417-1、418-1	产品和服务安全与质量 供应链安全
	成就员工价值	2-7、2-19、2-20、2-23、2-24、2-26、2-27、401-2、401-3、403-1、403-4、403-6、404-2、405-1	员工
	社会普惠实践	203-2	社会贡献 平等对待中小企业
展望未来		2-23	
关键绩效		2-7、2-27、2-29、302-1、302-2、302-3、303-3、303-4、303-5、305-1、305-2、305-4、306-3、404-1、405-1、416-1、416-2	应对气候变化 能源利用 污染物排放 水资源利用 循环经济
指标索引		2-7、2-23、401-1、403-9、405-1、	/
关于本报告		2-3	/
意见反馈		/	/

关于本报告

本报告是北京首都在线科技股份有限公司发布的首份独立的环境、社会和公司治理（ESG）报告，是对公司 ESG 管理与履责实践的真实反映，旨在全面反映北京首都在线科技股份有限公司在环境、社会和治理方面的实践与绩效，回应利益相关方的期待与诉求。

报告说明

本报告为年度报告。为便于表述，北京首都在线科技股份有限公司在本报告中简称“首都在线”“公司”或“我们”。

组织范围

本报告涵盖首都在线业务运营范围，除特别说明外，本报告范围与公司年报范围保持一致。

时间范围

除特殊说明外，本报告所载数据时间范围在 2024 年 1 月 1 日至 2024 年 12 月 31 日（以下简称报告期内），为增强报告的可比性和完整性，适当进行延伸。

编制依据

- 《深圳证券交易所上市公司自律监管指引第 17 号——可持续发展报告（试行）》
- 全球可持续发展标准委员会《GRI 可持续发展报告标准》（GRI Standards）
- 联合国《2030 年可持续发展议程》（UN SDGs）

数据说明

除特殊说明，本报告所有数据的范围均与报告范围一致。本报告的全部数据均来自公司正式文件与统计报告，并经公司相关部门审核，所有数据信息仅供本公司 ESG 信息披露使用，不得授权用于其他商业用途。如无特殊说明，本报告涉及货币均为人民币。

报告原则

本公司董事会承诺本报告不存在任何虚假信息、误导性信息记载，并对其内容的真实性、准确性和完整性负责。

报告获取

本报告以电子版形式每年发布一次，您可于首都在线官网、巨潮资讯网网站（www.cninfo.com.cn）和深圳证券交易所获取电子版报告。

意见反馈

尊敬的读者：

感谢您阅读《首都在线 2024 年环境、社会和公司治理报告》。我们非常关注您对报告的意见，为推动公司在环境、社会、治理方面的工作提升与改善，请您对本报告提出意见和建议并反馈给我们，以便我们对报告持续改进。

邮箱：cds-security@capitalonline.net

地址：北京市朝阳区紫月路 18 号院 9 号楼

邮编：100012



全球云网一体化云计算服务商

北京首都在线科技股份有限公司

地址：北京市朝阳区紫月路 18 号院 9 号楼

邮编：100012



首都在线官网



首都在线官微